

905

I. N. K.

ΕΥΠΟΙΙΑ

1 9 4 0

I. N. K.

905 g.

ΕΥΠΟΙΙΑ

SISMANOGLIO
MEGALOS

ΕΠΕΤΗΡΙΣ ΤΗΣ ΕΝΤΗ ΠΟΛΕΙΜΑΣ
ΦΙΛΑΝΘΡΩΠΙΚΗΣ ΚΙΝΗΣΕΩΣ

ΣΤΑΜΠΟΥΛ
1 9 4 0

 SISMANOGLIO
MILANO

ΠΡΟΣ ΤΑΣ ΕΥΓΕΝΕΙΣ ΥΠΑΡΞΕΙΣ ΑΙ
ΟΠΟΙΑΙ ΕΚΔΑΠΑΝΩΝΤΑΙ ΕΙΣ ΠΕΡΙ-
ΘΑΛΨΙΝ ΤΩΝ ΠΑΣΧΟΝΤΩΝ ΚΑΙ ΑΝΑ-
ΚΟΥΦΙΣΙΝ ΤΩΝ ΑΠΟΚΛΗΡΩΝ ΑΦΙΕ-
ΡΟΥΤΑΙ Η ΠΑΡΟΥΣΑ ΕΠΕΤΗΡΙΣ

Ο ΕΘΝΙΚΟΣ ΗΓΕΤΗΣ



ΙΣΜΕΤΙΝΟΝΟΥ
ΠΡΟΕΔΡΟΣ ΤΗΣ ΤΟΥΡΚΙΚΗΣ ΔΗΜΟΚΡΑΤΙΑΣ

SISMANOGIJO
MISDARO

Η ΕΥΠΟΙΑ ΕΝ ΤΟΥΡΚΙΑ

Είναι πανθωμολογημένον ὅτι ἡ Εὐποιία ἀποτελεῖ τὸν γνώμονα ὅστις διαβαθμίζει τὸν πολιτισμὸν ἑνὸς ἔθνους. Ἐν τοιαύτῃ περιπτώσει τὸ Τουρκικὸν Ἔθνος δύναται καὶ δικαίως νὰ τεθῆ εἰς τὴν πρώτην γραμμὴν, διότι ἀπὸ αἰώνων ὁ τουρκικὸς λαὸς ἤσκει τὴν εὐποιαν καὶ ἡ φιλανθρωπία πρωτίστως ἐλατρεύετο παρ' αὐτοῦ ἰδεωδῶς.

Ἄν ὁμως ἡ λαϊκὴ αὐτὴ ἀρετὴ δύναται πλεῖστα νὰ ἐπιτελέσῃ, προσαπαιτεῖται καὶ ἡ ἐνδεδεχῆς κρατικὴ ὀργάνωσις ἢ ὁποία θὰ ἀξιοποιήσῃ τὰς ἀτομικὰς διαθέσεις, θὰ συντονίσῃ τὰς προσπάθειάς καὶ θὰ κατευθύνῃ τὴν φιλανθρωπικὴν κίνησιν ἐπὶ τὸ σκοπιμώτερον καὶ ἐπωφελέστερον.

Ἡ Δημοκρατικὴ Τουρκία ἡ μεριμνήσασα ἐνδεδεχῶς περὶ τῆς τονώσεως τῆς δράσεως ἐν τῇ χώρᾳ καὶ περὶ τῆς προαγωγῆς ὅλων τῶν ἐκδηλώσεων τῆς ζωῆς, δὲν ἠδύνατο νὰ παρίδῃ τὸν μέγαν ἐκπολιτιστικὸν παράγοντα, ὅστις εἶναι ἡ εὐποιία, καὶ ὀργάνωσεν αὐτὴν κατὰ τὸν τελειότερον τρόπον: Ὑφισταμένας φιλανθρωπικὰς ὀργανώσεις ὑλικῶς καὶ ἠθικῶς ἐνίσχυσεν, ἄλλας ἐκ θεμελίων συνέστησε, ἐπιβραβεύει δὲ πᾶσαν τάσιν φιλαλληλίας, εἰς τρόπον ὥστε καὶ εἰς τὴν ἀπωτάτην ἐσχατιὰν τῆς χώρας ὁ πάσχων νὰ εὐρίσκη πρόθυμον, αὐτόκλητον τὴν περίθαλψιν, γενναίαν τὴν ἐνίσχυσιν καὶ ἀσφαλῆ τὴν σωτηρίαν. Ἡ χώρα ἀφθονεῖ κρατικῶν καὶ δημοτικῶν νοσοκομείων πλουτισμένων μὲ τὰ τελειότερα ἐπιστη-

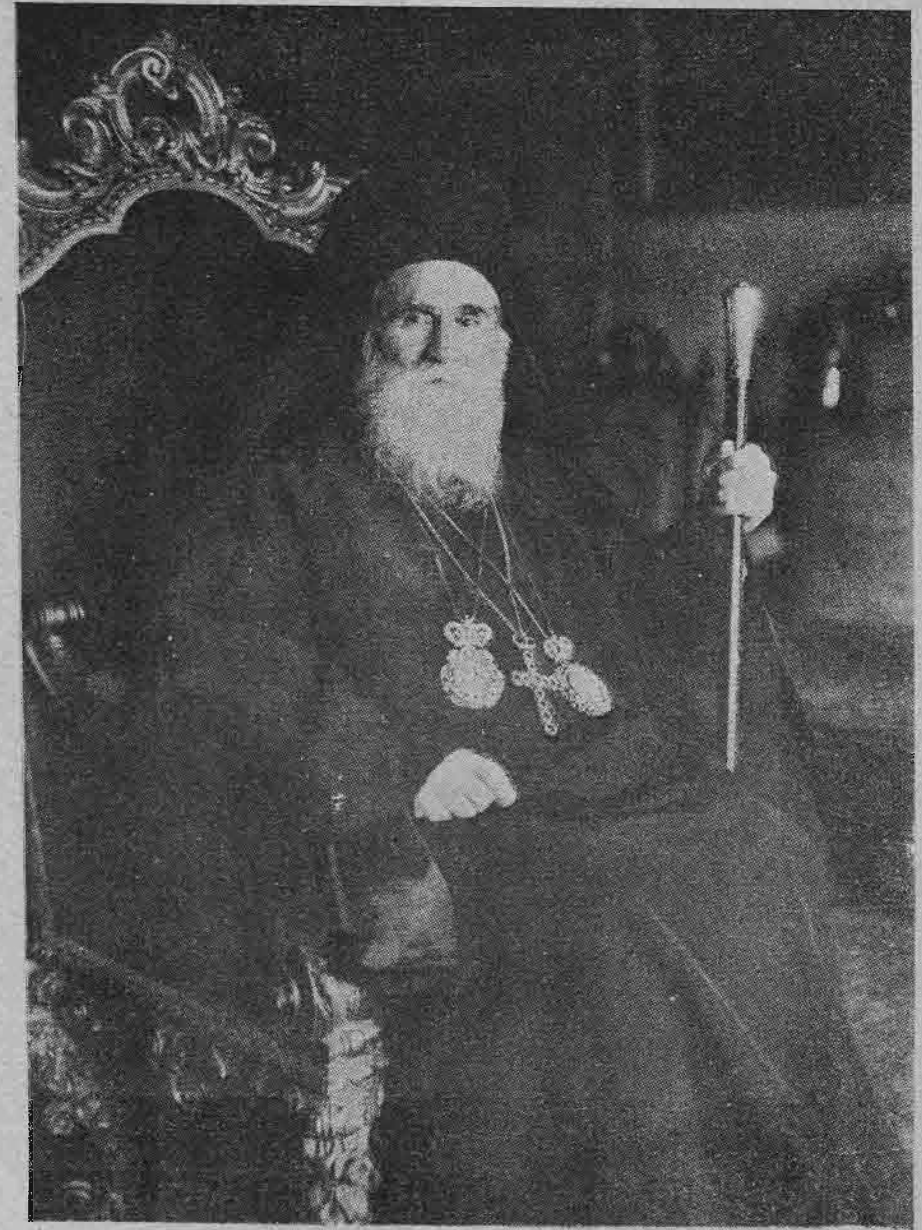
μονικά μέσα, ινστιτούτων πρὸς μελέτην καὶ παρακολούθησιν τῶν ἐπιπολαζουσῶν νόσων, σωμα-
τείων ἡμικρατικῶν, ὡς τὰ Χάλκ 'Εβῆ καὶ ἡ 'Ερυθρὰ
'Ημισέληνος, τὰ ὅποια σπεύδουσιν ἀπνευστί πρὸς
πᾶσαν ἀνάγκην.

Τοιουτοτρόπως ἡ ἐνδιάθετος παρὰ τῷ Τουρκικῷ
λαῷ ἀρετὴ τῆς φιλανθρωπίας εὔρε παρὰ τῇ δημο-
κρατικῇ Κυβερνήσει τὴν ἀπαιτουμένην κρατικὴν
ὀργάνωσιν καὶ δύναται νὰ παρουσιάσῃ δαψιλῆς
τοὺς καρποὺς αὐτῆς καὶ θαυμαστὰ ὄντως ἀποτε-
λέσματα.

Ὁ ἐθνικὸς ἡγέτης 'Ισμέτ 'Ινονου, ὁ περινούστατος
κατευθύνων τὰς τύχας τῆς Νέας Τουρκίας, διακρι-
νόμενος διὰ τὰς φιλανθρώπους ἀρετὰς αὐτοῦ καὶ
διὰ τὰ πατρικὰ πρὸς τὸν λαόν Του αἰσθήματα, δίδει
τὴν πανσθενῆ πνοὴν εἰς τὰς φιλαλλήλους προσπα-
θείας καὶ ἐμπνέει εἰς τὰς κυβερνήσεις τοῦ ἔργα
συμπαθείας, βοηθείας καὶ περιθάλψεως, ὁ δὲ
τουρκικὸς λαὸς δεχόμενος τὴν θαλπωρὴν τῆς
κρατικῆς ὑπὲρ αὐτοῦ μερίμνης αἰσθάνεται τὴν
καρδίαν αὐτοῦ κατακλυζομένην ἀπὸ βαθεῖαν καὶ
ἀμείωτον εὐγνωμοσύνην πρὸς τὸ πρόσωπον τοῦ
ἐθνικοῦ ἡγέτου καὶ πρὸς τὰς Δημοκρατικὰς ἀρχὰς
ἀπὸ τὰς ὁποίας ἀπεκδέχεται πᾶν ἀγαθόν.

Τὸ μικρὸν τοῦτο πόνημα, τὸ ἀφιερωμένον εἰς
τὴν δρᾶσιν τῆς εὐποιίας ἐν τῇ πόλει μας, δὲν ἦτο
δυνατὸν, ἐντὸς τοῦ περιορισμένου πλαισίου του, νὰ
μὴ μνημονεύσῃ, ἔστω καὶ μὲ λιτὰς γραμμάς, περὶ
τῆς καθόλου φιλανθρωπικῆς ὀργανώσεως ἐν τῇ χώρᾳ
καὶ νὰ διατρανώσῃ τὴν εὐγνωμοσύνην τῆς ὁμογε-
νείας διὰ τὴν προστασίαν ἧς δαψιλῶς ἀπολαύει ἡ
εὐποιία παρ' αὐτῇ.

Ο ΑΡΧΗΓΟΣ ΤΗΣ ΟΡΘΟΔΟΞΙΑΣ



Ο ΟΙΚΟΥΜΕΝΙΚΟΣ ΠΑΤΡΙΑΡΧΗΣ ΒΕΝΙΑΜΙΝ, Α΄

ΒΕΝΙΑΜΙΝ Ο Α΄.

Προκειμένου νὰ πραγματευθῶμεν εἰς τὰς σελίδας αὐτὰς περὶ τῆς παρ' ἡμῖν κοινοτικῆς καὶ κοινωνικῆς κινήσεως, ὀφείλομεν νὰ στεγάσωμεν τὴν πραγματείαν ἡμῶν ταύτην μὲ τὸ ὄνομα τοῦ προκαθημένου τῆς Ὁρθοδόξου Ἐκκλησίας, Πατριάρχου Βενιαμίν.

Ἡ Ἐκκλησία παραλλήλως πρὸς τὴν πνευματικὴν καὶ ἠθικὴν αὐτῆς ἀποστολήν, ἱερὸν σκοπὸν αὐτῆς ἔθετο τὴν ἐνάσκησιν τῆς εὐποιίας, οἱ δὲ μεγάλοι αὐτῆς ποιμένες, δὲν διεκρίθησαν μόνον ἐπὶ σοφίᾳ καὶ συνέσει, ἀλλὰ καὶ ἐπὶ προθύμῳ ἀρωγῇ τῶν πασχόντων, τῶν ἀναπήρων, τῶν δυστυχῶν. Δι' αὐτὸ εἰς τὴν ὀρθόδοξον συνείδησιν προβάλλουν συμφυᾶ καὶ ἀναπόσπαστα ἡ Ἐκκλησία πρὸς τὴν Εὐποιάν.

Βενιαμίν ὁ Α΄ μνήμων τῶν μεγάλων προκατόχων αὐτοῦ, ἀλλὰ καὶ ἐξ ἀνυποκρίτου ψυχικῆς διαθέσεως λατρεῦει τὴν ἀγαθοποιάν, τοῦτο μὲν ἐνασκῶν αὐτὴν ἀθορύβως καὶ χριστιανικώτατα, τοῦτο δὲ ἐπευλογῶν καὶ ἐνισχύων πᾶσαν παρὰ τῇ κοινωνίᾳ ἡμῶν ἐκδηλουμένην φιλανθρωπικὴν προσπάθειαν.

Προσηγῆς πρὸς τοὺς ἀπεργαζομένους τὸ ἀγαθόν, ἐνθαρρύνει αὐτοὺς ἐν τῇ ἀγάπῃ τῆς εὐποιίας, παρακολουθεῖ ἀγρύπνως τὰ ἀποτελέσματα τῶν ἐνεργειῶν των καὶ δὲν λείπει ὅπως διὰ τῆς παρουσίας του δείξῃ τὸ ἀπέραντον ἐνδιαφέρον τὸ ὁποῖον πλημμυρεῖ τὴν πατρικὴν του καρδίαν.

Τὰ σιτιζόμενα εἰς τὰ συσσίτια μας ἄπορα παιδιά, πολλάκις ἐτιμήθησαν μὲ τὴν πατριαρχικὴν ἐπίσκεψιν καὶ ἐδέχθησαν τὴν πατριαρχικὴν εὐλογίαν, πρᾶγμα τὸ ὁποῖον ἐπαυξάνει τὸν ζῆλον τῶν φιλανθρωπικῶν παραγόντων καὶ παρέχει ἰδιαιτέραν τρυφερότητα εἰς τὴν διδομένην ὕλικὴν ἐνίσχυσιν.

Τὰ ὀρφανά, τὰ πτωχὰ, τὰ ἀπόκληρα ὑψώνουν πρὸς Θεὸν χεῖρας ἰκέτιδας ὑπὲρ τοῦ Πατριάρχου Βενιαμίν, διότι γνωρίζουν ὅτι ἡ πατρικὴ πνοὴ τοῦ ζωογονεῖ τὸ φιλάνθρωπον ἔργον τὸ ὁποῖον μειώνει τὰς στερήσεις των καὶ τὰ παρηγορεῖ εἰς τὴν σκληρὰν των ὀρφάνειαν.

Ἡ παιδικὴ αὐτὴ ἰκασία, κατὰ τὸ γραφικόν, εἶναι εὐπρόσδεκτος παρὰ τῷ Ὑψίστῳ.

ΕΡΥΘΡΑ ΗΜΙΣΕΛΗΝΟΣ

Ἡ μεγαλειτέρα καὶ τελειότερα φιλανθρωπικὴ ὀργάνωσις τῆς Τουρκίας εἶναι ἀναντιλέκτως ἡ Ἐρυθρὰ Ἡμισέληνος. Ἡ ὑπέροχος αὕτη ἐστὶ τῆς εὐποιίας, τῆς ὁποίας αἱ ἀνθρωπιστικαὶ ἀκτῖνες διαχέουν φῶς καὶ θάλπος παρηγορίας καὶ ἀνακουφίσεως ἀνὰ τὰ πέρατα τῆς χώρας, ἀριθμεῖ βίον 64 ἐτῶν, βίον εὐγενοῦς καὶ ἀκαταπονήτου δράσεως, βίον ἔργων ζωντανῶν, βίον ἀπαραμίλλου αὐτοθυσίας καὶ φιλαλληλίας.

Ἡ ἴδρυσις τοῦ ἐξόχου τούτου Σωματείου συμπίπτει εἰς ἐποχὴν καθ' ἣν ἡ χώρα μας μόλις εἶχεν ἐξέλθει ἐκ τῶν ἀγῶνων τοῦ πολέμου. Ἡ ἐγγὺς ἱστορία ἀναφέρει ὅτι, κατὰ τὸν Κριμαϊκὸν πόλεμον τοῦ 1856, εἶχεν ἔλθει εἰς τὴν πόλιν μας μία Ἀγγλὶς ἀριστοκράτις, ἡ μὲν Φλώρανς Νίχτινκελ, ἡ ὁποία ἔσχε τὴν πρωτοβουλίαν νὰ συστήσῃ ἰατρεῖον, ἐπὶ κεφαλῆς τοῦ ὁποίου ἐτέθη, καὶ τὸ ὁποῖον ἀνέλαβε τότε τὴν περίθαλψιν τῶν τραυματιῶν τοῦ πολέμου. Χάρις εἰς τὰς φροντίδας τῆς φιλανθρώπου ταύτης γυναικὸς καὶ τὴν αὐιοθυσίαν τῶν ἐργαζομένων εἰς τὸ Ἰατρεῖον, ἡ θνησιμότης τῶν τραυματιῶν τοῦ πολέμου εἶχε κατέλθει κατὰ 40 %.

Μετὰ τὸν πόλεμον καὶ, συγκεκριμένως τὸ 1875, ὁμὰς ἰατρῶν τῆς πόλεός μας, κατὰ τὸ πλεῖστον Ρωμηῶν, ἴδρυσεν τὸ Σωματεῖον τῆς Ἐρυθρᾶς Ἡμισέληνος. Αἱ σελίδες αὗται τῆς ἐγγὺς ἱστορίας εἰς ὀλίγους μόνον εἶναι γνωσταί, ἀποτελοῦν δὲ σήμερον ὄχι μόνον ἀληθινὴν ἀποκάλυψιν, ἀλλὰ καὶ λόγους δικαίας ἐγκαυχήσεως καὶ ὑπερηφανείας.

Κατὰ τοὺς πρῶτους χρόνους, ἡ δρασίς τῆς Ἐρυθρᾶς Ἡμισέληνου ἦτο βεβαίως περιορισμένη καὶ ἰδιαίτατα ἐπὶ τινὰς δεκαετηρίδας περιορίσθη εἰς περιθάλψιν τῶν τραυματιῶν πολέμου ἢ ἐν γένει τῶν στρατιωτικῶν, χαρακτηρισθείσης ἐπὶ πολὺ τῆς ὀργανώσεως ταύτης ὡς ἡμιστρατιωτικῆς.

Προϊόντος ὁμοῦ τοῦ χρόνου καί, παραλλήλως μὲ τὴν ἀνάπτυξιν καὶ τὰς προόδους τῆς χώρας, ἡ δρασίς τῆς Ἡμισέληνου ἐπεξετάθη, τὰ μέλη της ἐπολλαπλασιάσθησαν καὶ ἡ εὐεργετικὴ της ἐπίδρασις ἀπέβη ἐξαιρετικῶς αἰσθητὴ ἔφ' ὄλων τῶν ἐπιπέδων τῆς Κοινωνικῆς Προνοίας.

Τὸ 1925 ἡ Ἐρυθρὰ Ἡμισέληνος ἵδρυσεν τὸ πρῶτον σχολὴν Νοσοκόμων ἣτις τελειοποιηθεῖσα, κατήρτισεν νοσοκόμους ἐπιστημονικώτατα μορφωμένους καὶ ἐφαμίλλους σήμερον μὲ τὰς νοσοκόμους τῶν τελειοτέρων νοσοκομείων τῆς Εὐρώπης.

Ἡ Ἐρυθρὰ Ἡμισέληνος ἀριθμεῖ σήμερον πολλὰς χιλιάδας μελῶν καὶ εἰς τὰς δέλτους της διαρκῶς ἐγγράφονται νέα μέλη. Οἱ ἀπολογισμοὶ τῆς δράσεως της τῶν τελευταίων ἐτῶν ἀποτελοῦν μίαν ἔνδοξον σελίδα τῆς Τουρκικῆς φιλανθρωπίας καὶ ἀναδεικνύουν τὴν Ἡμισέληνον ἐν ἀπαράμιλλον κέντρον καὶ μίαν θαλπερὰν ἐστίαν τῆς Τουρκικῆς Κοινωνικῆς Προνοίας καὶ περιθάλψεως.

Ἡ Ἐρυθρὰ Ἡμισέληνος σκορπίζει τὸν πλοῦτον τῆς προνοίας της παντοῦ, εἰς ὅλα τὰ Κοινωνικὰ στρώματα, ἀνεξαρτήτως φυλῆς ἢ θρησκευήματος.

Ἡ Ἐρυθρὰ Ἡμισέληνος εἶναι πρὸ παντὸς σωματεῖον ἀνθρωπιστικὸν περιβαλλόμενον ὑπὸ τῆς ἐθνικῆς ἀγάπης καὶ τῆς κοινῆς ἐκτιμήσεως.

Ο ΠΛΟΥΤΟΣ ΚΑΙ Η ΠΤΩΧΕΙΑ

Ὁ Πλοῦτος, στὰ ὀλόχρυσά ντυμένος,
σ' ἓνα μεγάλο δρόμο περπατοῦσε,
ἔλαμπεν ἡ χαρὰ μὲς τῇ ματιᾷ του,
ὁμοῦ βαρεῖά μιὰ σκέψι τὸν κρατοῦσε

Κατόπιν του γοργὰ γοργὰ ἡ Φτώχεια
ἐρχότανε χλωμὴ ταπεινωμένη
εἶχε πικρὸ χαμόγελο στὰ χεῖλη
καὶ ἔλαμπεν ἡ ματιὰ της δακρυσμένη.

Τὸν ἐφθασεν... Ἐστάθηκε, τὴν εἶδε
περήφανα, χωρὶς νὰ τῆς μιλήσῃ
καὶ ἔξεχασεν ἕναν καιρὸ καὶ ἐκεῖνος
φτωχὸς ὡσὰν αὐτὴ πῶς εἶχε ζήσει.

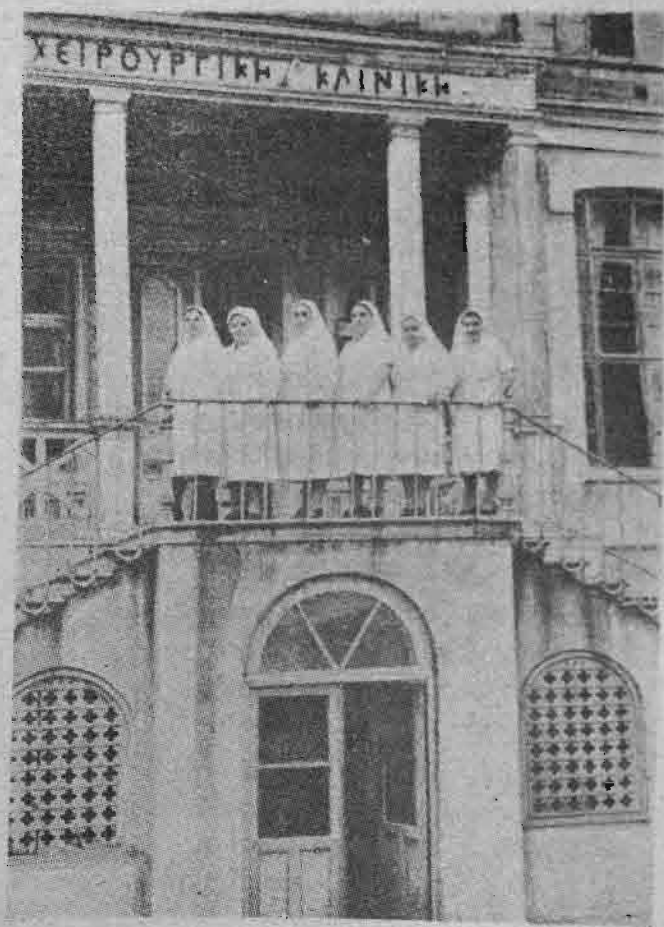
Τὸν εἶδε μὲ παράπονο ἐκείνη
καὶ ἐστέναξε βαθεῖα ἀπ' τὴν καρδιά της,
βλέποντας ὀλοζώντανα ἐμπρὸς της
τὰ περασμένα πλοῦτη καὶ ἀρχοντιά της.

Τραβήξανε, τὸν δρόμο πλαῖ πλαῖ,
σκορποῦσε αὐτὸς καὶ μάζευεν ἐκείνη
σιγὰ σιγὰ ἐφτώχεινεν ὁ Πλοῦτος
καὶ ἀρχόντισσα ἡ Φτώχεια εἶχε γίνει.

Τὸν βλέπ' αὐτὴ μὲ περηφάνεια τώρα,
τὴν εἶδ' αὐτὸς μὲ μάτια δακρυσμένα.
καὶ ἐπήρανε τὸ δρόμο τους καὶ πάλιν,
ἀλλάζοντας καὶ θέσι ὀλοένα.

ΕΛΕΝΗ ΣΒΟΡΩΝΟΥ

ΑΠΟ ΤΑ ΝΟΣΟΚΟΜΕΙΑ ΒΑΛΟΥΚΛΗ



Ἡ Χειρουργικὴ Κλινικὴ μετὰ τὰς Νοσοκόμους τῆς

Ἡ ΦΙΛΑΝΘΡΩΠΙΑ ΠΑΡ' ἩΜΙΝ

Ἡ ὀργανωμένη φιλανθρωπία ὑπῆρξεν ἀπὸ αἰῶνων ὁ στόχος τῆς Ρωμαϊκῆς Κοινότητος καὶ ἐπλαισίωσε τὴν ὄλην διοικητικὴν τῆς ὁργάνωσιν. Ἀπὸ μακροτάτων χρόνων ἐσημειώθη ἡ σύστασις ἀδελφοτήτων, τῶν ὁποίων σκοπὸς ἦτο ἡ βοήθεια τῶν πτωχῶν, ἡ περίθαλψις τῶν ἀσθενῶν καὶ ἐν γένει ἡ ἀλληλοβοήθεια. Προϊόντος τοῦ χρόνου ἡ φιλανθρωπικὴ μας κίνησις ἔλαβε μεγάλην ἔντασιν εἰς τὴν πόλιν, ἐπυκνώθησαν δὲ αἱ ἀδελφότητες ἀνὰ τὰ τέσσαρα σημεῖα, σημειουμένης διαρκῶς μᾶς προσπαθείας ἀληθῶς θαυμαστῆς ὑπὲρ ἐνισχύσεως τῆς φιλανθρωπικῆς μας ὁργανώσεως.

Ἡ λαϊκὴ δεκάρα ὑπῆρξεν ὁ μόνος πόρος συντηρήσεως τῶν ἀδελφοτήτων, ἐπὶ αἰῶνας δὲ παρέμεινε τὸ βασικὸν σύστημα πρὸς συντήρησιν παντὸς ἰδρύματος, ἀκόμη καὶ μετὰ τὰς μεγάλας δωρεὰς τῶν φιλανθρώπων καὶ τὴν οἰκοδομὴν προσοδοφόρων κτημάτων.

Τὸ κλασικὸ κοινὸν τὸ ὁποῖον περιεφέρετο μετὰ τὴν ἀπόλυσιν τῶν Ἐκκλησιῶν ἢ εἰς πᾶσαν ἐν γένει εὐκαιρίαν, ὑπῆρξε τὸ πρακτικώτερον μέσον πρὸς δημιουργίαν πόρων διὰ τὴν συντήρησιν παντὸς φιλανθρωπικοῦ ἢ σχολικοῦ ἰδρύματος. Ὁ χώρος ἐνὸς μικροῦ πονήματος δὲν ἐπιτρέπει τὴν ἐπέκτασιν ἐπὶ τοῦ κεφαλαίου τούτου, θὰ χαράξωμεν δὲ συνεπῶς γενικὰς τινὰς γραμμὰς περὶ τῆς φιλανθρωπικῆς κινήσεως κατὰ τοὺς τελευταίους χρόνους, ἰδίᾳ τῶν ἰδρυμάτων ἐκείνων τῶν ὁποίων ἡ δράσις, διαγράψασα περίοδον ἀληθῶς ἀνθρωπιστικὴν καὶ ἐμπολιτιστικὴν, συνεχίζεται καὶ σήμερον ὑπὸ τὴν προστασίαν τῶν Κρατικῶν νόμων καὶ τὴν εὐεργετικὴν αἰγίδα τῆς Δημοκρατικῆς Κυβερνήσεως.

ΝΟΣΟΚΟΜΕΙΑ ΒΑΛΟΥΚΛΗ

Τὰ Νοσοκομεία Βαλουκλή συνεκέντρωσαν ἀπὸ τῆς ιδρύσεώς των ὅλην τὴν ὠργανωμένην φιλανθρωπίαν τῆς ἑνταῦθα ὁμογενείας. Ἀλλὰ συνεκέντρωσαν συνάμα καὶ τὴν ἀγάπην καὶ τὸ ἐνδιαφέρον αὐτῆς εἰς ὅλας τὰς ἐκφάνσεις τῆς πολυδαιδάλου δράσεως, ἡ ὁποία συντελεῖται ἐκεῖ ἀπὸ αἰῶνος καὶ πλέον. Παντοῦ, εἰς ὅλας τὰς γωνίας τῆς πόλεως ταύτης τῆς εὐλοίας ἔξω τοῦ Ἑπταφυργίου πλανᾶται ἡ μεγάλη στοργὴ καὶ αἰωρεῖται τὸ πνεῦμα τῶν ἀναμνήσεων μᾶς περιλάμπρου περιόδου, καθ' ἣν ἐξέλαμψεν ἡ φωτεινοτέρα καὶ θερμοτέρα ἀκτίς τῆς ἀνθρωπίνης ἀλληλεγγύης. Ἐδῶ ἐδονήθη ὁ μέγας παλμὸς τῆς καρδίας μᾶς ἀφιδάστου εἰς εὐγενεῖς ἐξορμήσεις καὶ ἔργα ἀλησμονήτου γενεᾶς. Ἐδῶ διαρκῶς πλανῶνται αἱ σκιαὶ τῶν μεγάλων κτιρίων καὶ τῶν εὐεργετῶν καὶ, πρὸ τῶν ὑπερόχων φυσιογνωμιῶν των, τὰς ὁποίας ἀτηδανάτισαν αἱ εἰκόνας αἱ πλαισιοῦσαι τὸ ἔργον των, καίει διαρκῶς ὁ λιβανωτὸς τῆς γενικῆς εὐγνωμοσύνης.

Ἄλλ' ἅς ἀφ' ὧμεν τὴν περιγραφὴν τῆς ἱστορίας τῆς ιδρύσεώς των εἰς τὰς "Ἱστορικὰς Σημειώσεις" αἱ ὁποῖαι ἐξεδόθησαν τὸ 1926.

Τὸ πρῶτον κατὰ τὸ 1753, ἀναφέρουν αἱ "Ἱστορικὰς Σημειώσεις", ἡ ἑνταῦθα συντεχνία τῶν Ὀρθοδόξων Παντοπωλῶν ἵδρυσεν ἐν Ἑπταφυργίῳ Νοσοκομεῖον. Μετὰ τὴν ἀποτέφρωσιν τοῦ ἀνηγέρθη τὸ 1793 νέον Νοσοκομεῖον λειτουργήσαν μέχρι τοῦ 1837. Ἀλλὰ καὶ ἐν Πέραν καὶ ἐν Γαλατᾷ ἵδρύθησαν ὁμογενῆ Νοσοκομεία, τὸ τελευταῖον διὰ τοῦς ναυτιλιόμενους. Μετὰ τὴν κατεδάφισιν του, εἰς

τὸν χρόνον ἐκεῖνον ἀνηγέρθη ὑπὸ τῶν Νοσοκομειῶν Βαλουκλή τὸ σημερινὸν Μπαλικλῆ Χὰν διὰ δαπάνης 14.415 λιρῶν χρυσῶν.

Τέλος διὰ συνδρομῶν τῆς ὁμογενείας ἀνεληθουσῶν εἰς λίρας χρυσᾶς 9303 ἀπεφασίσθη ἡ ἀνέγερσις νέων νοσοκομειακῶν κτιρίων, ἀγορασθέντος ἔξωθεν τοῦ Ἑπταφυργίου, ἔναντι τῆς Πύλης τοῦ Ρηγίου (Βελιγραδίου) μεγάλου γηπέδου ἐξ 8000 τετραγωνικῶν πήχεων.

Καὶ ἀνεγείρονται τὸ 1838 τὰ Νοσοκομεία Βαλουκλή, περιλαμβάνοντα τότε 12 μεγάλας αἰθούσας, φαρμακεῖον, μαγειρεῖον, πλυντήριο, ἱματιοφυλάκιον, βαλανεῖον, ἀποθήκας ὡς καὶ τὸν ἱερὸν Ναὸν τοῦ Ἁγίου Χαράλαμπος.

Εἰς τὰ νέα κτίρια μετεφέρθησαν ὅλοι οἱ διαιτώμενοι εἰς τὰ διάφορα νοσοκομεία καὶ νοσηλευόμενοι ἀσθενεῖς. Ἄλλ' ἡ ἐπιστημονικωτέρα δρᾶσις εἰς τὰ Νοσοκομεία Βαλουκλή ἀρχεῖται ἀπὸ τοῦ 1853, παραλλήλως δὲ συνεχίζεται καὶ ἡ προσπίθεια τῆς ὁμογενείας διὰ τὴν ἀνέγερσιν νέων περιπτέρων μὲ τελειοτέραν ἐπιστημονικὴν δογάνωσιν.

Αἱ "Ἱστορικὰς Σημειώσεις" περὶ ιδρύσεως τῶν Νοσοκομείων Βαλουκλή παρουσιάζουν κατὰ τὸ 1926 ταῦτα μὲ τὴν λειτουργίαν τῶν ἀκολουθῶν τμημάτων εἰς ἑκτασιν 163.000 τετραγωνικῶν πήχεων. Ραφεῖον, ἀποθήκαι τροφίμων, τμήμα ἀνησύχων φρενοβλαβῶν, δύο μεγάλαι πτέρυγες φρενοκομείου (1886) ἀνεγερθεῖσαι ὑπὸ Ἰωάννου Χαριτωνίδου (150 κλῖναι ἀνδρῶν 150 γυναικῶν), Δαμαλοστάσιον (1885), ἀπολυμαντικὸς κλίβανος, δωρηθεῖς τὸ 1886 ὑπὸ Στεφάνου Ζαφειροπούλου, Διευθυντήριον καὶ Γραφεῖον, δαπάναις Ἰωαν. Χαριτωνίδου, 3 οἰκίσκοι ψυχιατρείου (1896) ἀνεγερθέντες ὑπὸ Ἀνδρέα Συγγροῦ, ὑδροθεραπευτήριον (1896) ὑπὸ τοῦ ἰδίου, μηχανικὸν πλυντήριο (1893) τῆ ἀρωγῇ Ἀνδρ. Συγγροῦ, Ἱματιοφυλάκιον (1896), μηχανοστάσιον (1896), Ὑδαταποθήκαι,

ἐγκαταστάσεις ἠλεκτροσμοῦ (1925), Τμῆμα ἐπιληπτικῶν καὶ ρυπαρῶν φρενοβλαβῶν γυναικῶν (1901), τμῆμα ἡσυχῶν καὶ ἐργαζομένων φρενοβλαβῶν ἀνδρῶν (1902), Χειρουργικὴ πτέρυξ (1902) εἰς μνήμην Ἄνδρ. Συγγροῦ διὰ δαπάνης λιρ. χρ. 6.025, ἀσηπτικὸν ἐγχειρητήριον (1902) ὑπὸ οἰκογενείας Μαυρογορδάτου διὰ δαπάνης λιρ. χρ. 3.150, Ἱατρικὸς Σταθμὸς (Πολυκλινικὴ 1902), Νεκροστάσιον (1902), ἀμαξοστάσιον καὶ Ἱπποστάσιον (1903), Χειρουργικὴ πτέρυξ εἰς μνήμην Γεωργίου Ζαρίφη (1904) διὰ δαπάνης λιρ. χρ. 5.163 μὲ 48 κλίνας ἀνδρῶν, Χειρουργικὴ πτέρυξ (1904) ὑπὸ τῶν τέκνων Λοξ. Μαυρογορδάτου διὰ δαπάνης λιρ. χρ. 5.849, μὲ 32 κλίνας γυναικῶν, Χειρουργικὸν τμῆμα (1904) διὰ δαπάνης λιρ. χρ. 1.147 μὲ 10 κλίνας, 5 περίπτεα εἰδικῶν νοσηλευτηρίων (1905-1906) ὑπὸ Λοξ. Μαυρογορδάτου καὶ Ἰω. Σκυλίτση διὰ δαπάνης λιρ. χρ. 14.416 μὲ 80 κλίνας ἀνδρῶν καὶ 50 γυναικῶν, Χειρουργικὴ πτέρυξ (1907) ὑπὸ Αἰκ. Ζερβουδάκη διὰ δαπάνης λιρ. χρ. 5.582 μὲ 40 κλίνας ἀνδρῶν, Εὐλογιοκομεῖον (1907) ὑπὸ Λοξ. Μαυρογορδάτου διὰ δαπάνης λιρ. χρ. 4.450, μὲ 23 κλίνας ἀνδρῶν καὶ 22 γυναικῶν, ἐπιστημονικὸν τμῆμα ὑπόπτων μολυσματικῶν νοσημάτων (1907) διὰ δαπάνης λιρ. χρ. 1.750 μὲ 16 κλίνας ἀνδρῶν καὶ 4 γυναικῶν, ἐργαστήριον ἀκτινοθεραπείας καὶ ἠλεκτροθεραπείας (1907) ὑπὸ Μ. Παπάζογλου διὰ δαπάνης λιρ. χρ. 750, τμῆμα συντηρίσεως (1907), 4 οἰκίσκοι ψυχιατρείου (1908) ὑπὸ Ζ. Μαυρογορδάτου διὰ δαπάνης λιρ. χρ. 1320 μὲ 4 κλίνας, ἀρτοποιεῖον (1908), Γηροκομεῖον (1909) ὑπὸ Θεοδ. Μαυρογορδάτου διὰ δαπάνης λιρ. χρ. 16.357 μὲ 150 κλίνας ἀνδρῶν καὶ 64 γυναικῶν, φαρμακεῖον, χημεῖον καὶ μικροβιολογικὸν ἐργαστήριον (1910) ὑπὸ Εὐσταθίου Εὐγενίδου διὰ δαπάνης λιρ. χρ. 3.100, μηχανικὸν μαγειρεῖον καὶ ἀποθήκη τροφίμων (1911) ὑπὸ Λοξ. Μαυρογορδάτου

διὰ δαπάνης λιρ. χρ. 5.170, παθολογικὴ κλινικὴ (1912) ὑπὸ Ἀλεξ. Νελίδωφ καὶ οἰκογενείας Μαυρογορδάτου διὰ δαπάνης λιρ. χρ. 22.479 μὲ 128 κλ. ἀνδρῶν καὶ 64 γυναικῶν, ὀφθαλμιατρεῖον ὑπὸ Στεφ. Σκουλούδη (1912) λιρ. χρ. 3200 μὲ 18 κλίνας ἀνδρῶν καὶ 12 γυναικῶν, ἀπολυμαντήριον (1923) Λ. Τ. 4.604, στεγνωτήριον (1923) Λ. Τ. 1233.

Ἀπὸ τοῦ 1900, παραλλήλως πρὸς τὴν συμπλήρωσιν τῶν κτιρίων, ἐπετεύχθη ὁ καταρτισμὸς εἰδικῶν ἐπιστημονικῶν ἐργαστηρίων ἀκτινολογίας, ἠλεκτροθεραπείας μικροβιολογίας καὶ χημείας, ἰδρυθέντος μαιευτηρίου καὶ γυναικολογικῆς κλινικῆς καὶ καταρτισθέντος ἰδιαίτερου ἀπολυμαντηρίου.

Μεγάλοι Εὐεργέται

Καιζῆ Χάνας Φάχρης, Ἰ. Δημητριάδης, Γ. Ζαρίφης Ζ. Στεφάνοβικ, Στ. Ζαφειρόπουλος, Ν. Ζαρίφης, Ι. Χαριτωνίδης, Ἄλ. Γεωργιάδης, Π. Στεφάνοβικ, Ἄ. Συγγρός, Χρυσοβέργης Γεωργίου, Χαρίκλ. Ζαφειροπούλου, Ἐλένη Ν. Ζαρίφη, Μαρία Ἀλεξιάδου, Λοξ. Μαυρογορδάτου, Θεοδ. Μαυρογορδάτος, Π. Μαυρογορδάτος, Στεφ. Μαυρογορδάτος, Ζεννή Μαυρογορδάτου, Ἀλεξ. Νελίδωφ, Μαρία Θ. Μαυρογορδάτου, Ἀμβρ. Μαυρογορδάτος, Νικ. Μαυρογορδάτος, Ἰωάννα Σκυλίτση, Αἰκ. Ζερβουδάκη, Σπ. Σιδερίδης, Δημ. Κανάκης, Ἄλ. Ποριζογλου, οἰκογ. Π. αλόγλου, οἰκ. Ἀραβανοπούλου, Εὐστ. Εὐγενίδης, Στ. Σκουλούδης, Ἀμερ. Ἐρυσθὸς Σταυρός, Ἀμερ. νοσοκομεῖον γυναικῶν, Γ. Ζαφειρόπουλος, οἰκ. Π. Ζαρίφη Ἐλένη Γ. Ζαρίφη, Ἄν. Ρίτσος, ἀδελ. Γάλλη, Καλλ. Φακάρου, Π. Κωνσταντινίδης καὶ ἡ συντεχνία τῶν Γουναράδων.

Ἐφορεῖται

Ἐφόρεται τινὰ τῆς περιλάμπρου πλειάδος τῶν παλαιῶν ἑφορευῶν :

Στεφ. Καραθεοδωρῆς, Ἰ. Ψυχάρης, Γ. Κάρταλης, Ν. Τζιλίκης, Ἰ. Κανέλλος, Χρηστάκης Ζωγράφος, Γ. Ζαροφης, Ἀ. Πασπίτης, Λ. Σέμελᾶς, Ζ. Στεφάνιβικ, Ἀ. Ἀντωνιάδης, Στεφ. Ράλλης, Ἀ. Βαλλιάνος, Δ. Ταμβάκος, Δ. Φωτιάδης, Θ. Σουβατζόγλου, Δ. Πασπαλῆς, Ἀ. Ἡλιάσκος, Δ. Δημητρακόπουλος, Κ. Χαιζόπουλος, Β. Σουβατζόγλου, Π. Καμίρας, Γ. Καζανόβας, Ἰ. Βάλσαμος, Γ. Τζόλας, Ἰ. Κούππας, Κ. Νικολόπουλος, Ἰ. Βερνουδάκης, Λ. Ζαρίφης, Ο. Νεγρεπόντης, Γ. Κορωνιός, Θ. Κοσουδης, Ἰ. Παπαδοῦκας.

Γενικοὶ Διευθυνταὶ τῶν Τελευταίων Χρόνων

Ἐμμ. Καβάδας	1907—1912
Ν. Μαργαρίτης	1912—1913
Ἰω. Λεωνίδου	1913—1919
Γ. Γεωργιάδης	1919—1920
Ἀλ. Τσάνης	1920

Ἐσωτ. Διευθυνταὶ Νεωτέρων Χρόνων μέχρι Σήμερον

Γ. Ζηλανάκης, Σ. Ἰωαννίδης, Ἐλ. Πλοῦμος, Σ. Τσορμπαιζόγλου, Ἰπ. Κασάπογλου, Ἐμ. Ζεμπούλης, Α. Κοντόπουλος, Ἰ. Δριτσάκης, Εἰσιρ. Ζαννέτος, Εἰσπ. Τσουρούκογλου, Ἰωσήφ Πετράκης καὶ Τιμ. Πασχαλίδης.

Ἀρχηγοὶ Ἴατροὶ τῶν Τελευταίων Χρόνων Παθολογικὸν καὶ Μολυσματικὸν τμήμα

Ἀλ. Μελαχροινός, Ἀν. Χρησιδης, Δ. Εὐελπίδης, Θ. Κεσίσογλου, Μ. Κουρμένος, Ἰ. Βεγκλίδης, Ν. Πριναρής, Γ. Μαυρομάτης, Ἰ. Χουδαβερδῆς.

Χειρουργικὴ Κλινικὴ

Μ. Ψαλίδας, Ἀ. Δάλλας, Τ. Σγουρδαῖος, Θ. Παπαδόπουλος, Ἀ. Παππᾶς, Ἀ. Γιαννόπουλος.

Ὀτορινολαρυγγολογικὸν Τμήμα

Ἰ. Παπαδόπουλος, Ἀθ. Κουκοῦλης, Κ. Κράνης.

Ὀφθαλμιατρεῖον

Ἰ. Μπίστης, Ἀ. Τράντας.

Μικροβιολογικὸν Ἐργαστήριον

Ἀ. Γαβριηλίδης, Β. Σκαναβίδης, Δ. Βαρσάμης, Ἰ. Ἰακωβίδης.

Ἀκτινολογικὸν Ἐργαστήριον

Β. Σαββαΐδης, Δ. Κηλαϊδήτης, Ἀ. Ἀνανιάδης.

Φρενολογικὴ Κλινικὴ

Ἀ. Σιώτης, Σ. Ἀποστολίδης, Φ. Φλώρης, Γ. Ζηλανάκης.

Μαιευτήριον καὶ Γυναικολογικὴ Κλινικὴ

Χρ. Εὐγενίδης, Β. Λεοντιάδης.

Θύματα τοῦ Καθήκοντος

Ἐκ τῆς πλειάδος τῶν ἐπιφανῶν ἐπιστημόνων οἵτινες ὑπηρετήσαν κατὰ τὴν τελευταίαν πενηκονταεταίαν, πλεῖστοι ἔπεσαν θύματα νόσων βροτολογικῶν ἐν τῇ ἐνασκήσει τοῦ καθήκοντος αὐτῶν. Αἱ ἔφοροι αἱ τῶν νοσοκομείων ἀπηθάμισαν τὴν μνήμην των δι' ἀναρτίσεως τῶν εἰκόνων των καὶ καταχωρίσεως τῶν ὀνομάτων των εἰς τὰς δέλτους τῆς ἱστορίας των, ἥ δὲ ὁμογένεια τηρεῖ καὶ θά τηρήσῃ τὴν μνήμην αὐτῶν σεβαστήν.

Ἡ Σημερινὴ Ἐφορεία

Παραιτηθείσης τὸ 1935 τῆς ὑπὸ τὸν κ. Στ. Κιομουριζόγλου ἔφορείας, τὴν σημερινὴν ἀποτελοῦσιν οἱ κ. κ. Λ. Κιοουριζόγλου, Στ. Ὄζταμάρ, Β. Παπαθεοδώρου, Χ. Ἀγνιάδης, Ἰ. Παπανικήτας, Ἀ. Παπαδόπουλος, Σ. Σταυρίδης, Γ. Μουμπαγιατζόγλου, Σ. Δημητριάδης.

Στατιστικὴ μιᾶς Πεντηκονταετίας τῶν Εἰσελθόντων καὶ Διαιτηθέντων

Ἀπὸ 1 Ἰανουαρίου 1874 — 31 Δεκεμβρίου 1924

Ἀσθενεῖς	251.907	Ἐτησίως	5038
Φρενοβλαβεῖς	25.195	„	504
Γηροκομούμενοι	8.427	„	170
Προσωπικὸν	17.932	„	359

Ἀπὸ 1 Ἰανουαρίου 1925 — 31 Δεκεμβρίου 1934

Ἀσθενεῖς	17.934	Ἐτησίως	1793
Φρενοβλαβεῖς	3.698	„	370
Γηροκομούμενοι	2.694	„	269
Προσωπικὸν	3.569	„	357

Ἀπὸ 1 Ἰανουαρίου 1935 — 31 Δεκεμβρίου 1938

Ἀσθενεῖς	6.743	Ἐτησίως	1686
Φρενοβλαβεῖς	1.174	„	293
Γηροκομούμενοι	840	„	210
Προσωπικὸν	1.173	„	293

Οἱ σημερινοὶ Νοσηλευόμενοι

Ἀσθενεῖς	100
Φρενοβλαβεῖς	155
Γηροκομούμενοι	120
Προσωπικὸν	177

Κλείοντες τὸ περὶ τῶν Νοσοκομείων Βαλουκλῆ σημείωμά μας δὲν δυνάμεθα νὰ μὴ κάμωμεν ἔκκλησιν πρὸς τὰ φιλάνθρωπα αἰσθήματα τῆς ὁμογενείας καὶ τονίσωμεν ὅπως ὄχι μόνον μὴ μειωθῆ ἀλλὰ καὶ ἐπὶ πλέον ἐνισχυθῆ τὸ ὑπὲρ αὐτῶν ἐνδιαφέρον της. Οἶδεις σοβαρὸς λόγος καὶ οὐδεμία πρόφασις εἶναι ἱκανὰ νὰ ἀναστείλουν τὰς φιλανθρώπους ἐκδηλώσεις πάντων διότι οὔτε ἡ ἀσθένεια σημειώνει ἀνακωχὴν, οὔτε ὁ πόνος ἀρέσκειται νὰ περιμένῃ.

Ἄς στραφῆ λοιπὸν ἡ καρδία πάντων πρὸς τοὺς πάσχοντας οἱ ὅποιοι δικαιοῦνται νὰ ἀναμένουν καὶ πρέπει νὰ δεχθοῦν δαψιλῆ τὴν φροντίδα μας.

ΟΡΦΑΝΟΤΡΟΦΕΙΟΝ ΑΡΡΕΝΩΝ

Τὸ ὄρφανοτροφεῖον τῶν ἀρρένων ἰδρυθὲν ὑπὸ τοῦ ἀοιδίμου Πατριάρχου Γερμανοῦ τοῦ Δ΄. τοῦ Βυζαντίου, ἐν ἔτει 1852, ἐστεγάσθη κατ' ἀρχὰς ἐν τῷ περιβόλῳ τοῦ Νοσοκομείου Βαλουκλῆ εἰς λιθόκτιστον κτίριον, ὅπου 150 ἄρρενα ὄρφανὰ ἐδιδάσκοντο τὰ γράμματα καὶ τὰς τέχνας, ἰδίᾳ ραπτικὴν καὶ ὑποδηματοποιίαν ὑπὸ τὴν ἐπιτελίαν τῆς Ἐφορείας τῶν Καταστημάτων.

Κατὰ τὸ 1903, προνοία τοῦ ἀειμνήστου Πατριάρχου Ἰωακείμ τοῦ Γ΄. καὶ τῶν περὶ αὐτὸν δύο Σωμάτων, χάριτι δὲ τῆς μακαριστῆς Ἑλένης Γ. Ζαρίφη ἡγορήσθη τὸ ἐν Πριγκήπῳ ἐπὶ τῆς κρυφῆς τῆς I. M. τοῦ Χριστοῦ ξύλινον κτίριον ἔνθα, συγκαταθένει καὶ τῆς Ἐφορείας τῶν Καταστημάτων, ἐγκατεστάθη τὸ Ὀρφανοτροφεῖον τῶν ἀρρένων δι' ἐπισημοῦ τελετῆς, τῶν ἐγκαινίων γενομένων τὴν 21 Μαΐου 1903 ὑπὸ τοῦ Πατριάρχου Ἰωακείμ τοῦ Γ΄. παραστατουμένου ὑπὸ ἕξ Σύνοδικῶν ἀρχιερέων, τῶν μελῶν τοῦ Μ. Συμβουλίου, τῆς οἰκογενείας Ζαρίφη καὶ πολλῶν ἄλλων ἐπιλέκτων ὁμογενῶν.

Ἐκτοτε ἐν τῷ ἰδρύματι τούτῳ στεγάζονται τὰ ἄρρενα ὄρφανὰ, ἐκπαιδευόμενα καὶ ἐξασκούμενα μὲ στοιχειώδεις γνώσεις ραπτικῆς καὶ ὑποδηματοποιείας.

Ὁ ἀριθμὸς τῶν τροφίμων τοῦ Ὀρφανοτροφείου ἀρρένων, ἐν μὲν Ἑπταπρωγίῳ ἀπὸ τοῦ 1852 — 1903 ἀνῆλθεν εἰς 2355, ἐν δὲ Πριγκήπῳ ἀπὸ τοῦ 1903 — 1938 εἰς 2752, ἦτοι ἐν συνόλῳ εἰς 5107 ἄρρενα ὄρφανὰ.

Ὁ σημερινὸς ἀριθμὸς τῶν τροφίμων τοῦ ἀνέρχεται εἰς 75.

Τὴν Ἐφορείαν τῶν Ὀρφανοτροφείων ἀρρένων καὶ θηλέων ἀποτελοῦσιν οἱ κ. κ. Βλ. Μιχμηρογλου, πρόεδρος Νικ. Καρμάνογλου, ἀντιπρ. Τ. Μαρίνος, Ι. Βαφειδης καὶ Ι. Κωζιδίνος.

Ἀπὸ τοῦ 1937 τὴν διεύθυνσιν τοῦ Ὀρφανοτροφείου ἔχει ἡ δεσποινὴς Ἀναστασία Νικολαΐδου, διδάσκουσα δὲ αἱ δεσποινίδες Ἡλιάσκου καὶ Σοφία Κιακίδου.

ΟΡΦΑΝΟΤΡΟΦΕΙΟΝ ΘΗΛΕΩΝ

Τὸ ὄρφανοτροφεῖον θηλέων ἰδρύθη ἐπὶ Πατριάρχου Ἰωακείμ τοῦ Γ΄. δαπάναις τοῦ ἀειμνήστου Συμεωνάκη Σινιόσογλου ἐν ἔτει 1906.

Ἀρχικῶς ἐγκατεστάθη εἰς τὴν ἐν τῇ νήσῳ Πρώτῃ ἱερ. Μονὴν τοῦ Σωτῆρος Χριστοῦ, εἰσαχθέντων 50 περίπου ὄρφανῶν θηλέων.

Κατὰ τὸν γενικὸν πόλεμον μετεφέρθη εἰς τὸ ἐν Βαλουκλῆ Γηροκομεῖον, διοικούμενον ὑπὸ ἰδίᾳς ἐφορείας.

Κατὰ τὸ 1934 συνεχωνεύθη μετὰ τοῦ ἐν Χάλκῃ ὄρφανοτροφείου θηλέων τὸ ὁποῖον ἰδρύθη τὸ 1919 ὑπὸ τὴν ἐπωνυμίαν "Ἡ Στέγη".

Σήμερον τὸ ὄρφανοτροφεῖον θηλέων, εἰριστόμενον πάντοτε ἐν Χάλκῃ, διατηρεῖ 80 περίπου ὄρφανὰς κορμαίδας, ἐκπαιδευόμενας καταλλήλως καὶ ἐξασκούμενας καὶ εἰς τὴν χειροεργίαν ὑπὸ τὴν διοικητικὴν διεύθυνσιν τῆς διευθυντοῦσας δεσποινίδος Μαρίας Ξηρουδάκη.

Διευθυντὴς τοῦ κεντρικοῦ ἐν Γαλατᾷ γραφείου εἶναι ὁ ἀκάματος κ. Δ. Δεβετζῆς.

Κλείοντες μίαν τῶν λαμπροτέρων σελίδων τῆς ἐνταῦθα φιλανθρωπικῆς μας κινήσεως, τονίζομεν τόσον τὸ πατρικὸν ἐνδιαφέρον τῆς Στοργικῆς Κυβερνήσεως, ὅσον καὶ τὰς ἐνδελεχεῖς φροντίδας τῆς καλῆς Ἐφορείας καὶ τῶν ἄλλων μετ' αὐτῆς συνεργαζομένων κυρίων.

Τονίζομεν ἀκόμη ὅτι ἡ διοίκησις τῶν ὄρφανοτροφείων εἶναι ἰδεώδης καὶ συνετὴ, καταβάλλεται δὲ συνεχῆς φροντίς ὅπως τὰ ὄρφανὰ μὴ αἰσιθάνωνται τὸν πόνον τῆς στειρόσεως τῶν γονέων των. Ὡσαύτως τονίζομεν ὅτι γίνεται μεγάλη ἐπιλογὴ διὰ τὴν πρόσληψιν ὄρφανῶν.

Ἡ ἀγάπη τῆς Κοινωνίας μας διὰ τὰ ἰδρύματα ταῦτα εἶναι θερμὴ, ἐκδηλοῦται δὲ συνεχῶς καὶ ἀδιαλείπτως, ἰδίᾳ κατὰ τὰς μεγάλας ἑορτὰς τῶν Χριστουγέννων καὶ τοῦ Πάσχα.

ΦΙΛΟΠΤΩΧΟΣ ΑΔΕΛΦΟΤΗΣ ΤΩΝ ΚΥΡΙΩΝ ΤΟΥ ΠΕΡΑΝ

Με συγκίνησιν εύλονον χαρόσομεν όλίγας γραμμάς περί τής ιστορίας τής "Φιλοπτώχου 'Αδελφότητος τών Κυριών του Πέραν" τής υπερόχου ταύτης φιλανθρωπικής έστίας ήτις από 80 έτών ανέπτυξε τήν μεγαλειτέραν δρασιν έφ' όλων τών επιπέδων τής φιλανθρωπίας και τής Κοινωνικής Προνοίας έν τή πόλει μας.

Η δρασίς αυτή είναι τόσον γνωστή εις τὰ πέρατα του όρίζοντος τής φιλανθρωπίας, ώστε δέν έχει ανάγκην ούτε πολλών λόγων, ούτε έξίρσεως.

Άλλως τε και άν ήθέλαμεν να επέκταθώμεν και να παρατάξωμεν στατιστικούς πίνακας του κολοσσιαίου έργου τής αδελφότητος δέν θα ήδυνάμεθα διότι τὸ διοικητικόν της Συμβούλιον ήρνήθη να μάς δώση στοιχεία και ούτε καν να υποβοηθήση τὸ έργον μας, ως έπραξαν όλαι αι αδελφότητες και τὰ σωματεία μας μηδὲ τών Νοσοκομείων και τών 'Ορφανοτροφείων έξαιρουμένων, άλλ' ούτε και τής Έρυθρᾶς Ημισελήνου υπολειφθείσης. Έάν δὲ δέν έγνωρίζομεν όλίγα τινὰ τὰ όποια θα παραθέσωμεν, ή σελίς τής Φιλοπτώχου θα παρέμενεν έντελῶς κενή.

Καίτοι δὲ δέν φρονοῦμεν ότι τὸ Διοικ. Συμβούλιον τής 'Αδελφότητος ήρνήθη τὰς ζητηθείσας πληροφορίας από έλλειψιν έλευθερόφρονος πνεύματος ή εκ καθυστέρημένων αντιλήψεων, έν τούτοις εκφράζομεν λύπην προς τὰς ευγενείς κυρίας διότι ή στάσις των σημειοῖ εις τὸ Κεφάλαιον του πονήματος περί τής Φιλανθρωπικής μας κινήσεως μίαν ουσιώδη παρίλειψιν.

Η Φιλόπτωχος 'Αδελφότης τών Κυριών του Πέραν ιδρύθη τὸ 1860, από τής ιδρύσεώς της δὲ μέχρι σήμερα όχι μόνον παρέμεινε τὸ αριστοκρατικόν σωματεῖον τής πόλεώς μας διότι πάντοτε τὸ Συμβούλιόν του απέτέλεσαν κυρίαί τής ανωτέρας κοινωνίας μας, άλλὰ και τήν περιέβαλλε τὸ θάλλπος τής αγάπης και τής κοινῆς εκτιμήσεως.

Η Φιλόπτωχος ειχεν ιδιόιτητον μέγαρον εις τήν όδον Νανέ, όπου σήμερα ή όμόνυμος ένοριακή σχολή, έντός δὲ εργαστήριον ένθα ειργζτο πλήθος πτωχών γυναικῶν εις τὸ ράψιμον άσπρορούχων, εις τήν κατασκευήν τριχάπτων και κεντημάτων και έν γενει εις επεξεργασίαν τών λευκῶν. Χιλιάδες γυναίκες διήλθον εκ του εργαστηρίου τούτου, κερδίσασαι έντίμως τὸν άρτον των.

Τόσον δὲ ήτο λεπτή ή επεξεργασία τών άσπρορούχων, ώστε αι μεγαλειότεραι ποιικες τής τότε επογῆς παρηγγέλλοντο εις τὸ Έργοσιάσιον, όπως αλεκαλειτο ή αδελφότης.

Αργότερον ιδρύθη και πλυντήριον και σιδηρωτήριον, διατηρούμενα όλα μέχρι σήμερα. Η αδελφότης ειχε και διατηρεῖ πάντοτε ιδιαίτερον ιατρείον και φαρμακείον, ένθα καθημερινῶς από ήμίσεως αιῶνος και πλέον περιθάλλονται οι ασθενείς ανεξαρτήτως φυλῆς και θρησκευματος και λαμβάνουν τὰ φάρμακα δωρεάν.

Η αδελφότης, εκτός τής έντιμου εργασίας τήν όποιαν παρέχει εις τόσας γυναίκας και τής ιατρικής περιθάλλεως, διαέμει πλήθος έλεῶν εις χορηγία και ειδη, ό δὲ προϋπολογισμός της άνέρχεται και σήμερα ακόμη εις χιλιάδας λιρών. Η αδελφότης ειχεν άλλοτε ιατρον τὸν αείμνηστον Λ. Λιμαράκη, όστις και πρώτος ήργισε τήν εκπαίδευσιν επιστημονικῶς νοσοκόμων. Από πλείσιων έτών ιατρος τής αδελφότητος είναι ό κ. Α. Αντωνάκοπουλος. Τα Διοικητικά της Συμβούλα απέτέλεσαν ως ειπαμεν αι αριστοκρατικώτεροι δέσποιναί, λυπούμεθα όμως διότι δέν έχομεν πηγὰς όπως παραθέσωμεν όνόματα. Έν τούτοις ένθυμούμεθα ότι επί μακράν περίοδον πρόεδρος ήτο ή αείμνηστος Φρόσω Λ. Ζαρίφη ειτα δὲ ή κ. Φιλ. Μαυρογορδάτου.

Διευθύντριαί ήσαν αι κ. κ. Σαμαρτζίδου και Ευφροσύνη Μαυρίδου (τὸ γένος Τσικαλιώτη).

Η αδελφότης έδιδε κατ' έτος χορὸν ό όποιος ήτο ό αριστοκρατικώτερος τής περιόδου. Η αδελφότης ειχε και έτησίαις Συνελεύσεις κατ' άς ανεγινώσκετο ό απολογισμός της, και τὰς όποίας έτίμων οι Πατριάρχαι, οι Συνοδικοί και τὸ άνθος τής τότε Κοινωνίας.

ΣΥΣΣΙΤΙΟΝ ΑΓΙΑΣ ΤΡΙΑΔΟΣ

Ἀναγνωρισθέντος καὶ πάλιν ἀταραχτήτου τοῦ θεσμοῦ τῶν μαθητικῶν Συσσιτίων, ἡ μεγαλῶνυμος Κοινότης Πέραν δὲν ἦτο δυνατὸν νὰ ὑστερήσῃ καὶ ὑπολειφθῇ ἄλλων μικροτέρων Κοινοτήτων, κοινῇ δὲ πρωτοβουλία τῆς Ἐκκλησιαστικῆς Ἐπιτροπῆς Ἁγίας Τριάδος Σταυροδρομίου μετὰ τοῦ τότε ἱερ. ἱεροδιακόνου τοῦ Ναοῦ κ. Πολυεύκτου Φινφίνη, ἰδρύθη κατὰ Σεπτέμβριον τοῦ 1935 τὸ Συσσίτιον Ἁγ. Τριάδος πρὸς παροχὴν δωρεᾶν θερμῆς τροφῆς τὴν μεσημβριαν εἰς ἀπόρους μαθητὰς καὶ μαθητείας τῆς Κοινότητος.

Ἡ στέγασις τοῦ Συσσιτίου ἐγένετο κατ' ἀρχὰς ἐν τῷ μεγάρῳ τῆς Φιλοπρώχου Ἀδελφότητος τῶν Κυριῶν τοῦ Πέραν, τὸν δὲ Φεβρουάριον τοῦ 1936, πρωτοβουλία καὶ ἐνεργείαις τοῦ τότε προέδρου τῆς Ἐπιτροπῆς ἀειμνήστου Βασ. Ἀφεντούλη, τὸ Συσσίτιον μετεφέρθη εἰς τὴν εὐρεΐαν ἰσόγειον αἴθουσαν τοῦ Εὐγενιδέου μεγάρου, παρὰ τὴν εἴσοδον τοῦ Ναοῦ Ἁγ. Τριάδος, ὅπου ἄλλοτε ἐπὶ μακρὸν ἐλειτούργησε τὸ ὁμώνυμον Συσσίτιον, καὶ ὅπου ἐξακολουθεῖ λειτουργοῦν σήμερον τὸ Συσσίτιον Ἁγίας Τριάδος, δυνάμενον, συνεκείῃ τῆς σημερινῆς εὐρύτητος τῆς δράσεώς του, δικαίως νὰ ὀνομασθῇ Συσσίτιον τοῦ Πέραν.

Ἡ τότε Ἐπιτροπὴ τοῦ Ναοῦ, ἀποτελουμένη ἐκ τῶν Β. Ἀφεντούλη, Ν. Γσαγκοπούλου, Ν. Πιστώφ, Γ. Σταυροῖδου, Κ. Κωνσταντινίδου καὶ Α. Γενήδουνα, διώρισε Κοσμητεΐαν ἐκ τοῦ ἱερ. Πολ. Φινφίνη, τῶν κ. κ. Α. Μεξή, Δ. Τριανταφυλλίδου, Χρ. Κατραπάνη, Μ. Πετρίδου, Κ.

Σαριδέκη καὶ τῶν κυριῶν καὶ δεσποινίδων Εἰρ. Σαρανταεκλησιώτου, Σ. Ὀριέτα, Α. Δάμσα, Γάλλια, Ι. Κων/νίδου καὶ Δ. Γεωργιάδου.

Κατὰ τὴν πρώτην ταύτην περίοδον ἡ δρᾶσις τοῦ Συσσιτίου ὑπῆρξε λίαν ἐπωφελῆς, ἀξιοσημείωτος δὲ καὶ ἀλησμόνητος ἡ ἐνεργητικότης τοῦ ἱεροδιακόνου κ. Φινφίνη πρὸς προαγωγὴν τοῦ ἔργου τοῦ Συσσιτίου. Κατὰ τὴν περίοδον ταύτην τὸ Συσσίτιον παρέσχε θερμὴν καὶ ὑγιεινὴν τροφὴν ἡμερησίως εἰς 60 μαθητὰς ὄρφανούς καὶ ἀπόρους. Τὸν Ἰούλιον τοῦ 1936 διωρίσθη ὑπὸ τῆς ἐπιτροπῆς τοῦ Ναοῦ νέα Κοσμητεία ἀποτελουμένη ἐκ τοῦ νέου ἱεροδιακόνου κ. Αἰμιλιανοῦ Που'εροπούλου καὶ τῶν δεσποινίδων Εἰρ. Σαρανταεκλησιώτου, Ι. Χάμπουργκερ, τῆς κ. Ἀναστασίας Ἀκσίτ, Κλ. Κωνσταντινίδου, Ι. Κωνσταντινίδου, Δ. Γεωργιάδου, Δ. Τριανταφυλλίδου καὶ Τ. Πατοῦνα.

Ἡ περίοδος αὕτη ἐσημείωσε νέαν ἀνάπτυξιν, κατ' αὐτὴν δὲ ἀνεκαινίσθη ἡ αἴθουσα, τὸ δὲ ἐνδιαφέρον τοῦ κοινοῦ ἐτοιώθη ὑπὲρ τοῦ ἔργου τοῦ Συσσιτίου.

Κατὰ τὴν περίοδον ταύτην ὁ ἀριθμὸς τῶν σιτιζομένων ἡμερησίως ἀνῆλθε (διὰ τὸ ἔτος 1936—37) εἰς 130, (διὰ τὸ ἔτος 1937—38) εἰς 140 καὶ διὰ τὸ τρέχον ἔτος μέχρις 150 καὶ ἔτι πλέον.

Ἀπὸ τὸν Σεπτέμβριον τοῦ τρέχοντος ἔτους, καταργηθείσης τῆς Κοσμητείας, τὴν διοίκησιν τοῦ Συσσιτίου ἀνέλαβεν ἡ Ἐπιτροπὴ τοῦ Ναοῦ, τὰ δὲ σιτιζόμενα παιδιά ὑπηρετοῦσιν ἐκ περιτροπῆς αἱ δεσποινίδες Τερψ. Ἀνδρεαδου Καλ. Μαυρομιχάλη, Ἀθ. Χριστοφίδου, Δέσπ. Βλαχοπούλου, Α. Τάσσου, Ἀλ. Κωνσταντινίδου, Πολ. Μαζαράκη, Α. Πετρίδου, Εὐφ. Θεοδωρίδου, Κλεοπ. Βελισαρίου, Ἐλ. Τσάμου, Καλλιόπη Τοπαλδου καὶ Χαρίκλεια Βόζοβιτς.

Τετράκις τῆς ἐβδομάδος παραίθεται γεῖμα μετὰ κρέατος καὶ δὺς μετ' ἐλαίου, δὺς δὲ τῆς ἐβδομάδος ὀπωρικά ἢ γλύκυσμα.

Κατὰ τὴν περίοδον τοῦ δωδεκαημέρου καὶ τοῦ Πάσχα διανέμονται ἐνδύματα, ὑποδήματα, τροφίμα καὶ χρηματικὰ ἑλέη εἰς μαθητὰς καὶ εἰς ἀπόρους τῆς Κοινότητος. Τὸ Συσσίτιον διανέμει ἐκ τῆς περισσευούσης τροφῆς καὶ φαγητὸν εἰς πλείστας ἀπόρους οἰκογενεῖας.

Θὰ ἦτο παρῆλειψις μεγάλη ἂν δὲν ἐξήρητο ὅπως ἰδιαιτέρως ἢ πολῦτιμος δρᾶσις τοῦ ἱεροδιακόνου κ. Αἰμιλιανοῦ Πουλεροπούλου. Ὁ ἀκούραστος αὐτὸς ὑπηρέτης παντὸς καλοῦ καὶ εὐγενοῦς ἀποτελεῖ τὴν ψυχὴν τοῦ Συσσιτίου, δικαίως δὲ τῷ ἀνήκει ὁ δημόσιος ἔπαινος.

Ὁ γραμματεὺν εἰς τὸ Συσσίτιον κ. Νέστωρ Ἀριστοκλῆς, κατ' ἐξοχὴν εὐγενικὸς καὶ καλός, ἀποτελεῖ διὰ τὴν ὅλην λειτουργίαν τοῦ Συσσιτίου πολῦτιμον παρῆγοντα.

Κλείοντες τὸ Κεφάλαιον τοῦ μαθητικοῦ Συσσιτίου Πέραν δὲν δυνάμεθα νὰ συγκρατήσωμεν τὸν θαυμασμόν μας διὰ τὴν γενναιοδωρίαν τῶν φιλανθρωπῶν καὶ τὴν ἀνεξάντλητον καλωσύνην καὶ εὐγένειαν τοῦ κοινοῦ μας, οὐδέποτε ἀρνηθέντος τὴν συνδρομὴν του εἰς τὸ Συσσίτιον, μὲ ὑπερηφάνειαν δὲ λέγομεν, ὅτι τὸ Συσσίτιον Πέραν ἀποτελεῖ τιμὴν καὶ διὰ τὴν μεγαλῶνυμον Κοινότητα καὶ διὰ τὴν ὁμογένειαν.

Τὸ διοικητικὸν του Συμβούλιον ἀποτελεῖ ἡ Ἐπιτροπὴ τοῦ Ναοῦ Ἀγ. Τριάδος ἐκ τῶν κ. κ. Ν. Τσαγκοπούλου, Ν. Πιστῶφ καὶ Π. Χιωτάκη πρὸς οὓς ὀφείλεται ὁ κοινὸς ἔπαινος διὰ τὰς ἀγαστάς των προσπαθείας.

ΠΕΡΙ ΤΟ ΣΥΣΣΙΤΙΟΝ ΤΗΣ ΑΓ. ΤΡΙΑΔΟΣ

ΟΙ ΠΡΟΒΟΥΛΟΙ ΤΗΣ ΦΙΛΑΝΘΡΩΠΙΚΗΣ ΤΑΥΤΗΣ ΟΡΓΑΝΩΣΕΩΣ



Ὁ ἱερολ. Αἰμιλιανὸς
Πουλερόπουλος



Ν. Τσαγκόπουλος
Πρόεδρ. τῆς Ἐπιτροπῆς



Νικ. Πιστῶφ
Ἐπίτροπος τοῦ Ναοῦ
καὶ τοῦ Συσσιτίου



Παν. Χιωτάκης
Ἐπίτροπος τοῦ Ναοῦ
καὶ τοῦ Συσσιτίου

ΦΙΛΟΠΤΩΧΟΣ ΑΔΕΛΦΟΤΗΣ ΚΑΙ ΣΥΣΣΙΤΙΟΝ ΓΑΛΑΤΑ

Ἡ Μεγάλη Κοινότης Γαλατᾶ μόλις πρὸ τριῶν καὶ ἡμίσεως περίπου ἔτων πρωτοβουλία τοῦ τότε ἱεροδιακόνου κ. Μελετίου Κριθιώτου, ἴδρυσεν τὸ Σχολικόν τῆς Συσσίτιον, τὸ ὁποῖον ἐν τούτοις ταχέως ἔλαβεν ἀνάπτυξιν καὶ ἑξακολουθεῖ ἀπὸ ἔτους εἰς ἔτος νὰ σημειοῖ προόδους χάρις εἰς τὸν ἄοκνον ζῆλον τῆς τε ἐφορευοῦσης ἐκκλησιαστικῆς Ἐπιτροπῆς ὡς καὶ τοῦ καλοῦ ἱεροδιακόνου κ. Αἰμ. Ζαχαροπούλου καὶ τῶν εὐγενῶν κυριῶν καὶ δεσποινίδων αἱ ὁποῖαι ὄχι μόνον ὑπηρετοῦν ἐκ περιτροπῆς τὰ σιτιζόμενα παιδιὰ, ἀλλὰ καὶ πολυτρόπως ὑποβοηθοῦν τὸ ἔργον τοῦ Συσσιτίου πρόθυμοι εἰς πάντα κόπον καὶ εἰς πάντα μόχθον μετὰ τοῦ καλοῦ ἱεροδιακόνου, ὅστις ἀποτελεῖ μιὰ ζῶσαν ψυχὴν τοῦ Συσσιτίου.

Εἰς τὸ Συσσίτιον Γαλατᾶ, φιλοξενούμενον εἰς παρακειμένην αἴθουσαν τοῦ ἀυλογύρου τοῦ ναοῦ τρώγουσιν τὴν μεσημβριανὴν περὶ τὰ 65 πτωχὰ καὶ ἄπορα παιδιὰ τῆς ἐνορίας λαμβάνοντα τὴν ἀπαιτουμένην σωματικὴν καὶ ἠθικὴν δύναμιν ὅπως παρακολουθήσουν τὰ μαθήματά των ἐν τῇ Σχολῇ.

Τὸ παρεχόμενον φαγητὸν εἶνε καθαρὸν καὶ ἐπαρκές, παρασκευάζεται δὲ ἐντὸς τοῦ Συσσιτίου εἰς παρακείμενον τῇ αἰθούσῃ μαγειρεῖον ὑπὸ εἰδικὴν ἐπίβλεψιν.

Εἰς πτωχὰς οἰκογενεῖας διανέμεται σχεδὸν καθ' ἑκάστην θερμὴ τροφή, ὅταν ἐννοεῖται περισσεύση ἐκ τοῦ γεύματος τῶν μαθητῶν.

Τὸ Συσσίτιον ἔχει πόρους τὰς μηνιαίας συνδρομὰς καὶ τὰς συχνὰς δωρεὰς τῶν φιλανθρωπῶν. Συχνάκις, ὡς ἄλλως τε ἀναγράφεται εἰς τὸν ἡμερήσιον τύπον, διάφοροι

ὁμογενεῖς εἴτε ἐξ ἀφορμῆς θλιβεροῦ τινὸς γεγονότος τῆς οἰκογενείας των, εἴτε ἐξ εὐγενοῦς ὁρμῆς τῶν φιλανθρωπῶν αἰσθημάτων των, παρέχουν γεύματα ἀρκούντως πολυτελῆ εἰς τὰ πτωχὰ τῆς Σχολῆς παιδιὰ. Εἰς τοὺς εὐγενεῖς τούτους δωρητὰς, εἰς οὓς ὀφείλεται ἐκτὸς τῆς εὐγνωμοσύνης καὶ ὁ κοινὸς ἔπαινος, τολμῶμεν νὰ συστήσωμεν τὴν λεπτὴν ἐξέλιξιν τῆς ἀγάπης καὶ τῆς προνοίας των πρὸς τὰ σιτιζόμενα μικρὰ τοῦ Γαλατᾶ, μετὰ τὴν συγγνωστῆν ὑπόμνησιν ὅπως τὸ διατιθέμενον ὑπ' αὐτῶν χρῆμα δι' ἐν πολυτελὲς γεῦμα, διατίθεται διὰ δύο σχολικὰ γεύματα, πάντοτε ἐντὸς τοῦ λιτοῦ πλαισίου ἐνὸς Σχολικοῦ Συσσιτίου, καὶ τοῦτο διὰ πολλοὺς ἠθικοὺς λόγους τοὺς ὁποίους ἀποφεύγομεν ἑλλείψει ἐπαρκοῦς χώρου ν' ἀναλύσωμεν.

Δις τοῦ ἔτους ἡ φιλόπτωχος ἀδελφότης διανέμει εἰς τοὺς πτωχοὺς μαθητὰς ρουχισμὸν καὶ διάφορα μαθητικὰ χρειώδη, εἰς δὲ τὰς πτωχὰς οἰκογενεῖας τῆς ἐνορίας χρηματικὰ βοηθήματα.

Ἀπὸ πέρυσιν ἡ Ἀδελφότης καὶ τὸ Συσσίτιον ἐθέσπισαν ἐτήσιον χορὸν πρὸς τόνωσιν τῶν πόρων των.

Κλείοντες τὸ Κεφάλαιον τῆς σημερινῆς φιλανθρωπικῆς δράσεως τῆς Κοινοῦτος Γαλατᾶ, δὲν δυνάμεθα νὰ μὴ τονίσωμεν τὰ εὐγενικὰ αἰσθήματα τῆς ἀγορᾶς μας, προθύμου πάντοτε νὰ ἔλθῃ διὰ διαφόρων ὑλικῶν ἐπίκουρος εἰς τὸ ἔργον τοῦ Συσσιτίου.

Τὸ Συσσίτιον διοικεῖται ὑπὸ τῆς Ἐκκλησιαστικῆς Ἐπιτροπῆς, ἀποτελουμένης ἐκ τῶν κ. κ. Ἰω. Παπανικήτα, Εὐστρ. Κωνσταντινίδου, Π. Κλεινοπούλου, Νικ. Χατζηγηγόρη καὶ Σ. Δημητριάδου, παραμενοῦσης Κοσμητοῦς τῆς κ. Ἀσπασίας Κοντοσάκη.

Εἰς τὸ γεῦμα ὑπηρετοῦν ἡ κ. Χρ. Μιχαηλίδου, καὶ αἱ δεσποινίδες Ἀναστασία Καμπᾶ, Μπίτσα Δημητριάδου, Μ. Ζάμπα, Φ. Στεργιώτου, Μαρ. Στεργιώτου, Ἀλεξ. Πετσαροπούλου, Σωσ. Καλαϊτζόγλου, Μπίτσα Μάσκα καὶ Μ. Κουνάδη.

Εἶναι ἀνάγκη νὰ τονισθῇ ὅπως ἰδιαίτερος ὁ ζῆλος καὶ ἡ ἀφωσιωμένη δραστηριότης τοῦ ἱερ. κ. Κριθιώτου, κατὰ τὰς ἀρχὰς τῆς λειτουργίας τοῦ Συσσιτίου. Ὡσαύτως καὶ αἱ ὑπηρεσίαι τοῦ μετέπειτα ἱεροδ. κ. Δ. Χαρβαλιᾶ.

Ὅσον διὰ τὰς ὑπηρεσίας τοῦ κ. Αἰμ. Ζαχαροπούλου, ὁμιλοῦν αὐτὰ τὰ πράγματα καὶ ἡ ἔκτασις ἦν ἔλαβε τὸ Συσσίτιον.

ΣΥΣΣΙΤΙΟΝ ΒΑΦΕΟΧΩΡΙΟΥ

Ἡ φιланθρωπικὴ κίνησις εἰς τὴν Κοινότητα Βαφεοχωρίου χρονολογεῖται ἀπὸ τοῦ 1832, ὀλόκληρον δὲ ἑκατονταετίαν ἀριθμεῖ ἡ δρασις τῆς φιλοπιώχου ἀδελφότητος Ἀγ. Χαραλάμπους, διαλυθείσης τὸ 1932, τοῦ δὲ βάρους τῆς κατὰ τὸ δυνατὸν περιθάψεως τῶν ἀπόρων ἀναλαβούσης τῆς Ἐφοροεπιτροπῆς τῆς Κοινότητος.

Ἀπὸ δεκαετίας λειτουργεῖ ἐν Βαφεοχωρίῳ μαθητικὸν Συσσίτιον ἐντὸς τῆς Σχολῆς, σιτιζομένων 14—18 ἀπόρων μαθητῶν ὑπὸ τὴν ἐπιστάσιαν τῆς διευθυντρίας τῆς σχολῆς δεσποινίδος Ἀμαλίας Καλφοπούλου.

Τὴν δαπάνην τῶν σιτιζομένων ἀνέλαβεν ἡ ἔφοροεπιτροπή, χορηγούντων πάντοτε προθύμως τῶν διαφόρων φιλανθρώπων τῆς ἀγορᾶς μας.

Τὴν ἔφοροεπιτροπὴν τῆς ἑξαιρετικῆς ταύτης Κοινότητος ἀποτελοῦσιν οἱ κ. κ. Δ. Δεβετζῆς, Ἀ. Ἀνδρεάδης, Ἀ. Νικολαΐδης, Γ. Λαγοῦρος, Φ. Βαβάκος, Κ. Γιαγκοῦλου, Φ. Καλφόπουλος, Γρ. Σωτηριάδης, Θ. Ἰωαννίδης.



Αἱ εὐγενεῖς δεσποινίδες αἱ ὁποῖαι ὄχι μόνον ὑπηρετοῦν τὰ παιδιὰ τοῦ Συσσιτίου Γαλατᾶ, ἀλλὰ καὶ ἀσχολοῦνται διὰ τὴν προμήθειαν τῶν τροφίμων.

Η ΕΥΠΟΙΙΑ ΕΝ ΒΕΣΙΚΤΑΣ

Ἐν Βεσικτᾶς ἀπὸ μακροτάτων χρόνων ἡ φιλανθρωπία καὶ φιλαλληλία εὗρον εὐρύτατον στάδιον ἀναπτύξεως. Κατὰ τοὺς χρόνους ἐκείνους, ἡ Κοινότης ἦτο ὄχι μόνον σημαίνουσα ἀριθμητικῶς καὶ ἀπὸ ἀπόψεως ἐξαιρέτων παραγόντων, ἀλλὰ καὶ τὰ αἰσθήματα τῆς φιλανθρωπίας καὶ τῆς ἀνθρωπίνης ἀλληλεγγύης ἦσαν ἀκμαῖα λίαν.

Πρὸ 170 περίπου χρόνων ἰδρύθη ἡ φιλόπτωχος ἀδελφότης «Ἁγιος Χαράλαμπος» κατοχυρωθεῖσα καὶ διὰ τριῶν Πατριαρχικῶν σιγγιλίων διατηρηθεῖσα δὲ μέχρι σχεδὸν τῶν νεωτέρων χρόνων.

Ἡ ἀδελφότης «Ἁγ. Νικόλαος» ἠρίθμει πρὸ τινος ἑκατονταετίας, τὸν αὐτὸν ἐπιδιώκουσα σκοπὸν τῆς φιλανθρωπίας.

Ὡσαύτως πρὸ 70 περίπου ἐτῶν ἰδρύθη ἡ ἀδελφότης «Ἁγ. Σεραφεῖμ» ἐκ μέρους τῶν παντοπωλῶν διὰ τὸν αὐτὸν σκοπὸν ἀλλ' ἐν περιορισμένῳ κύκλῳ. Ἄλλαι δύο δὲ «Ἁγ. Νικάνωρ» τῶν κτιστῶν, καὶ ὁ «Ἁγ. Τρύφων» τῶν γεωργῶν ἠρίθμουν βίον 60—70 ἐτῶν, μὲ τὸν σκοπὸν τῆς φιλαλληλίας.

Ὅλαι αὗται αἱ ἀδελφότητες διελύθησαν, τὰ δὲ τυχὸν ἐναπομείναντα μέλη των ὑποβοηθοῦν τὸ ἔργον τῆς ἐφοροεπιτροπῆς ἐν τῇ ἐνασκήσει τῆς φιλανθρωπίας.

Κλείοντες τὸ κεφάλαιον τῆς φιλανθρωπίας ἐν Βεσικτᾶς ποιούμεθα μνησίαν ἐνὸς καλοῦ καὶ χρηστοῦ κοινοτικοῦ παράγοντος τῆς ἐνορίας ἐκείνης, τοῦ ἀειμνήστου Γρ. Ἀράμπογλου, διακριθέντος διὰ τὴν ἐν παντὶ φιλόανθρωπον δρασίαν του.

Η ΦΙΛΑΝΘΡΩΠΙΑ ΕΝ Μ. ΡΕΥΜΑΤΙ

Ἡ ἀδελφότης τῶν Κυριῶν «Ἡ φιλανθρωπία» διεδέχθη ἐν Μ. Ρεύματι τὴν ἀρχαίαν ἀδελφότητα ὑπὸ τὴν ἐπωνυμίαν «Φιλόπτωχος ἀδελφότης τῶν Κυριῶν Μεγάλου Ρεύματος».

Ὡς εἰς πλείστας κοινότητας καὶ ἐκεῖ, εἰς τὴν παλαιὰν κοιτίδα τῶν λογάδων τῆς ὁμογενείας, ἐξησκήθη καὶ ἐξασκεῖται μετὰ ζήλου καὶ ἀμίλης ἀξιοθαυμάστου ἡ εὐποιία.

Αἱ καλάι κυρίαὶ ἐργάζονται φιλοπόνως ψωμίζουσαι τοὺς πεινῶντας, βοηθοῦσαι τοὺς ἀναξιοπαθόντας, περιθάλλουσαι τοὺς ἀσθενεῖς, στηρίζουσαι τὴν πρώτην παιδείαν διὰ τῶν σιτιζομένων πτωχῶν μαθητῶν.

Ἡ ἀδελφότης ἔχει εἰς τὴν διάθεσιν τῶν πτωχῶν ἀσθενῶν ἰατρὸν καὶ πληρῶνει τὰ φάρμακα αὐτῶν. Διανέμει καθημερινῶς γάλα, ἄρτον, κρέας καὶ εἰς πτωχοὺς, ἅπαξ δὲ τοῦ ἔτους κάρβουνα.

Τὰ Χριστούγεννα καὶ τὸ Πάσχα ἡ φιλανθρωπικὴ τῆς δρασίς λαμβάνει κύκλον εὐρύτερον. Ὅλοι εἰς τὸ προάστειον σέβονται καὶ ἀγαποῦν τὴν ἀδελφότητα τῶν Κυριῶν.

Ἡ ἀδελφότης διατηρεῖ Σχολικὸν Συσσίτιον ἐν τῷ ὁποίῳ λαμβάνουν ἡμερησίως θερμὴν καὶ ὑγιεινὴν τροφήν 40 πτωχὰ παιδιὰ τοῦ λαοῦ, μαθηταὶ τῆς σχολῆς.

Τὸ διοικητικὸν Συμβούλιον αὐτῆς ἀποτελοῦσιν αἱ κυρίαὶ καὶ δεσποινίδες :

Ἑλληνική Μαυρομάτη, Ἑλένη Καριεντέ, Μαρία Σκόρδου, Ἀ. Ἐμμανουηλίδου καὶ Εὐθαλία Ἀρπατζόγλου.

Σημειοῦμεν μὲ ἀληθινὴν ἱκανοποίησιν τὴν εὐγενῆ καὶ φιλογενῆ δρασίαν διὰ γενναίων δωρεῶν τοῦ κ. Ἀχ. Γραμματίδου.

ΦΙΛΟΠΤΩΧΟΣ ΑΔΕΛΦΟΤΗΣ ΤΑΤΑΟΥΛΩΝ

Ἡ ἀρχαία καὶ πολυσήμαντος φιλόπτωχος ἀδελφότης Ταταούλων ἰδρύθη τὸ 1862, ἀριθμοῦσα ὑπαρξίν, γονίμου φιλανθρωπίας 77 ὁλοκλήρων ἐτῶν.

Ἡ εὐεργετική της λειτουργία οὐδέποτε ἀνεκόπη ἢ ἐσταμάτησεν. Ἡ αὐτή, ὡς ἄλλοτε, εὐγενῆς προσπάθεια κινεῖ τὰ μέλη της πρὸς ἐνάσκησιν τῆς φιλανθρωπίας, καὶ τὸ αὐτὸ ἀλτροῦστικὸν πρόγραμμα εὐρίσκεται πάντοτε ἐν ἐνεργείᾳ. Διατηρεῖ ἰατροεῖον δωρεὰν διὰ τοὺς ἀπόρους, παρέχουσα ἐπίσης δωρεὰν τὰ φάρμακα. Διανέμει τροφίμα καὶ χρηματικὰ βοηθήματα εἰς πτωχὰς καὶ ἀναξιοπαθούσας οἰκογενείας τῆς Κοινότητος. Οἱ ἀσθενεῖς καὶ οἱ πάσχοντες λαμβάνουν τακτικῶς γάλα, κρέας καὶ λοιπὰ χρειώδη. Δις τοῦ ἔτους χορηγεῖ σημαντικὰς ποσότητας τροφίμων καὶ ἐλέη, τὸν δὲ χειμῶνα διανέμει ξυλάνθρακας εἰς τὰς πτωχὰς οἰκογενείας.

Ἄλλοτε εἶχεν ιδιόκτητον οἶκημα μὲ βιβλιοθήκην καὶ ἀναγνωστήριον, μετὰ τὴν ἀποτέφρωσιν των ὅμως κατὰ τὴν μεγάλην πυρκαϊάν, στεγάζεται εἰς τὸ οἶκημα τοῦ ἀθλητικοῦ Συλλόγου "Πρόοδος". Προσόδους εἶχε καὶ ἔχει τὰς συνδρομὰς τῶν μελῶν, τὰ ἐνοίκια μερικῶν κτημάτων, τὸν χορὸν καὶ τὰς προσφορὰς τῶν φιλανθρώπων.

Διετέλεσεν ἄλλοτε ἐπὶ μακρὸν ἐπὶ τῆς Σουλτανικῆς ἐποχῆς ὑπὸ τὴν προστασίαν τῆς ἐνταῦθα Αὐτοκρατορικῆς Ρωσικῆς Πρεσβείας.

Διοικητικὸν Συμβούλιον

Τὸ διοικητικὸν της Συμβούλιον ἀπαρτίζεται ἐκ τῶν κ. κ. : Ἄλ. Ὁραιοπούλου, Μεν. Γιαβάσογλου, Μιχ. Ἀναγνωστίδου, Ἐμμ. Στρογγυλοῦ, Γ. Παϊσίου, Δημ. Γιτζοπούλου, Β. Καπατζόγλου καὶ Γ. Ζάμπογλου.

ΣΥΣΣΙΤΙΟΝ ΚΟΥΡΤΟΥΛΟΥΣ

Τὸ σχολικὸν συσσίτιον Κουρτουλοῦς ἰδρύθη πρὸ ἑξαετίας, ὡς θεσμὸς δὲ ἐκ τῶν πρακτικωτέρων, ἐκτελεῖ ἐπωφελῶς τὸν προορισμὸν του. Ὁ ἀριθμὸς τῶν σιτιζομένων μαθητῶν καὶ μαθητριῶν εἶναι 45, ἡ δὲ παρεχομένη τροφή εἶναι ἐπαρκῆς, καθαρὰ καὶ κυριολεκτικῶς σπιτίσια. Ἰσάριθμοι πρὸς τὰς ἡμέρας τοῦ μηνὸς οἰκογένειαι ἀποστέλλουν ἐκ περιτροπῆς τὸ ἀναγκαioῦν φαγητὸν τῆς ἡμέρας εἰς τὰ παιδιά τοῦ Σχολείου.

Διανέμονται δωρεὰν βιβλία, ρουχισμὸς καὶ λοιπὰ εἰς τοὺς πτωχοὺς μαθητὰς καὶ μαθητριάς, θερμὴ δὲ τροφή ἡμερησίως εἰς τινὰς ἀπόρους τῆς ἐνορίας.

Τὸ Συσσίτιον στερεῖται Κοσμητείας διευθύνεται δὲ ὑπὸ τῆς Ἐκκλησιαστικῆς ἐπιτροπῆς ἀποτελουμένης ἐκ τῶν κ. κ. Α. Γεωργιάδου, Ἐπ. Πανταζίδου, Α. Λαγουδάκη καὶ Π. Χατζάκη. Τὸ μεσημβρινὸν γεῦμα ἐποπτεύουν αἱ διδασκάλισσαι τῆς Σχολῆς.

Ἡ ΦΙΛΑΝΘΡΩΠΙΑ ΕΝ ΣΚΟΥΤΑΡΕΙ

Εἰς τὸ Σκούταρι ἀπὸ 150 ἐτῶν καὶ πλέον ἔδρασεν ἐπωφελῶς ἡ φιλανθρωπικὴ ἀδελφότης "Ἅγιος Ἰωάννης ὁ Ἐλεήμων". Τὸ σωματεῖον τοῦτο διελύθη, ἀλλ' ἡ ἐφοροεπιτροπὴ ἐνασκεῖ καὶ τὸ ἔργον τῆς φιλανθρωπίας εἰς τὴν Κοινότητα.

ΣΥΣΣΙΤΙΟΝ ΦΕΡΙΚΙΟΪ

Ἡ καλὴ καὶ οἰκοκυρευμένη Κοινότης Φερίκιοι διατηρεῖ σχολὴν ἑξατάξιον, πρὸ τετραετίας δὲ ἰδρυσεν συσσίτιον λειτουργοῦν ἐντὸς τῆς σχολῆς.

Ὡς συνέπεια τῆς ὅλης χρηστῆς τῆς διοικήσεως, ἡ Κοινότης σιτίζει ἡμερησίως 25 μαθητὰς καὶ μαθητρίας συμφώνως πρὸς τοὺς διατιθεμένους πόρους, φροντίζουσα πάντοτε νὰ εὐρίσκηται ἐντὸς τοῦ περιθωρίου καὶ τῶν ἀμέσων καὶ ἐπιτακτικωτέρων ἀναγκῶν τῆς, ἀλλὰ καὶ τῶν ὑπαρχόντων ἢ δυναμένων νὰ ἐξευρεθῶσι πόρων.

Τὸ φαγητὸν παρασκευάζεται ἐντὸς τοῦ μαγειρείου τῆς σχολῆς, εἶναι δὲ καθαρὸν καὶ ἐπαρκές. Ἐκτὸς τῶν μαθητῶν, διανέμεται καὶ τροφὴ εἰς τινὰς ἀπόρους, ἀφοῦ σιτισθῶσι πρῶτον οἱ μαθηταί. Ἡ Κοσμητεία θὰ ἐπεκτείνει σὺν τῷ χρόνῳ τὴν δρασίν τοῦ εὐεργετικοῦ τούτου θεσμοῦ ὅταν οἱ πόροι ἐπαρκέσουν. Πόρους ἔχει τὰς συνδρομὰς τῶν γονέων καὶ τὰς εἰσφορὰς τῶν φιλανθρωπῶν.

Κοσμητεία

Τὴν Κοσμητείαν τοῦ Συσσιτίου ἀποτελοῦν αἱ ἀκόλουθοι κυραὶ καὶ δεσποινίδες: Κα Πολύμνια Παυλοπούλου, Δ-ἰς Μαίρη Βασιλείαδου, Δ-ἰς Ἑλένη Καλούτα, Δ-ἰς Ὁραιοπούλου. Τὸ μεσημβρινὸν γεῖμα ἐπιτηρεῖ ἡ Διευθύντρια τῆς Σχολῆς δις Δέσποινα Ὁργαντζόγλου.

Παλαιαὶ ἀδελφότητες ἐν Φερίκιοι ὑπῆρξαν δύο: ἡ "Φιλόπτωχος Ἀδελφότης Ἅγιος Νικόλαος" ἰδρυθεῖσα τὸ 1868 καὶ διατηρηθεῖσα μέχρι τοῦ 1920. Ἦρθιμει 200 μέλη πληρώνοντα ἀπὸ 2½—5 γρόσια μηνιαίως.

Διετῆρει τοὺς πτωχοὺς μαθητὰς, παρέχουσα ρουχισμόν, δίδακτρα καὶ γραφικὴν ὕλην. Ἡ ἀδελφότης αὕτη ἰδρύθη ὑπὸ Βασιλείου Σεργιάδου καὶ Μερσινιάς Νικολαΐδου. Ἡ φιλόπτωχος ἀδελφότης "Ἁγία Βαρβάρα" ἰδρύθη τὸ 1900 ὑπὸ Κ. Βασιλείαδου. Ἀμφότεραι διελύθησαν.

ΦΙΛΟΠΤΩΧΟΣ ΑΔΕΛΦΟΤΗΣ ΚΟΝΤΟΣΚΑΛΙΟΥ

Ἡ Φιλόπτωχος Ἀδελφότης Κοντοσκαλίου ἰδρύθη τὸ 1930 ἀριθμοῦσα τὸ πρῶτον τριάκοντα μέλη.

Ὡς ὅλα τὰ φιλανθρωπικά μας ἰδρύματα, ταχέως ἀνεπτύχθη καὶ ἐκέρδισεν ἔδαφος εἰς τὴν μεγάλην ἐκείνην Κοινότητα, ἐπιδειχθέντος μεγάλου ζήλου καὶ σημειωθείσης μεγάλης δραστηριότητος ὑπὸ τοῦ πρώτου διοικητικοῦ τῆς Συμβουλίου, κατανοηθέντος δὲ εὐθύς ἐξ ἀρχῆς τοῦ μεγάλου σκοποῦ τὸν ὅποιον ἐπεδίωκεν, ἐκ μέρους τῆς Κοινότητος.

Τὸ 1935 ἡ ἀδελφότης συνέστησε τὸ μαθητικὸν συσσίτιον μὲ 20 τότε πτωχοὺς μαθητὰς σιτιζομένους καὶ 15 ἐνδεεῖς γέροντας τρεφομένους ἡμερησίως.

Χάρις εἰς τὴν φιλανθρωπίαν καὶ φιλογένειαν τῶν ἐνοριτῶν, ἀλλὰ καὶ τὸν ἀκάματον ζῆλον καὶ τὰς προσπάθειας τοῦ διοικητικοῦ συμβουλίου, ἦτε ἀδελφότης καὶ τὸ συσσίτιον ἐσημείωσαν μεγάλην ἀνάπτυξιν, σήμερον δέ, τὸ μὲν Σχολικὸν Συσσίτιον προσφέρει ἡμερησίαν ἐξαιρετικῶς ἐκλεκτὴν καὶ καθαρὰν τροφήν εἰς 35 πτωχοὺς μαθητὰς καὶ μαθητρίας τῆς Κοινότητος ὡς καὶ εἰς 15 πτωχοὺς γέροντας, ἡ δὲ ἀδελφότης περιποιεῖται 200 οἰκογενείας ἐνδεῶν ἀνευ διακρίσεως φυλῆς ἢ θρησκευματος, παρέχουσα ἰατρικὴν περίθαλψιν καὶ φάρμακα δωρεὰν προσφέρουσα γάλα καὶ γιαοῦρι εἰς ἀσθενεῖς, διανέμουσα δις τοῦ ἔτους ρουχισμόν εἰς τοὺς μαθητὰς καὶ τοὺς πτωχοὺς ἐνορίτας καὶ πληρώνουσα τὸ ἐνοίκιον 15 ἀπόρων οἰκογενειῶν. Ἐκτὸς

τούτων ἡ ἀδελφότης παρέχει δις τοῦ ἔτους τροφίμα εἰς τοὺς πτωχοὺς καὶ διανέμει τὸν χειμῶνα 8000 περίπου χιλιόγραμμα ξυλάνθρακος.

Αὕτη εἶναι ἡ ἀδελφότης καὶ τὸ Συσσίτιον Κοντοσκαλίου αὕτη καὶ ἡ δρᾶσίς της, πάντοτε αὐξουσα, φιλογενῆς καὶ ἀνθρωπιστικῆς.

Εἶναι ἀνάγκη νὰ τονισθῇ ὁ ζήλος τῶν μελῶν τοῦ διοικητικοῦ Συμβουλίου καὶ ἰδιαίτατα τοῦ προέδρου κ. Μιλτιάδου Ἀθανασιάδου, ὁ ὁποῖος ἀπετέλεσε καὶ ἀποτελεῖ τὴν ψυχὴν τῆς φιλανθρωπικῆς κινήσεως καὶ πάσης καλῆς πρωτοβουλίας ἐν Κοντοσκαλίῳ. Ἀπαραίτητον ὡσαύτως νὰ ἐξαρθῇ ὁ ζήλος καὶ ἡ ἀκάματος προθυμία τοῦ ἱατροῦ κ. Μιχ. Ἰωαννίδου, ἀφιλοκερδῶς περιθάλποντος πάντα ἀσθενῆ.

Τὸ Σχολικὸν συσσίτιον λειτουργεῖ διὰ τῆς ἀπιστολῆς ἡμερησίως μαγειρευμένης τροφῆς παρὰ διαφόρων φιλανθρώπων οἰκογενειῶν.

Τὸ δωδεκαμελὲς προεδρεῖον ἀπαρτίζεται ἐκ τῶν ἑξῆς κυριῶν καὶ κυρίων : Μ. Ἀθανασιάδου προέδρου, Ἰ. Μουμπαγιατζόγλου ἀντιπροέδρου, Θ. Νικολαΐδου ταμίου, Ἰσ. Ἀράπογλου Γεν. Γραμματέως, Διαμ. Μητσοπούλου Εἰδ. Γραμματέως, Νικ. Φωτιάδου Συμβούλου, Μαρίκας Τουράτσογλου συμβ. Μαριάνθης Περσίδου συμβ. Σταύρου Νικολαΐδου συμβ. Ζηνοβίου Κυριακίδου Προέδρου τῆς ἐπὶ τῶν πτωχῶν ἐλεγκτικῆς Ἐπιτροπῆς, Οὐρανίας Παναγιωτίδου μέλους, Θεοδ. Ἀμαξοπούλου μέλους.

ΤΟ ΣΥΣΣΙΤΙΟΝ ΔΖΙΒΑΛΙΟΥ

Τὸ Σχολικὸν Συσσίτιον τῆς Κοινότητος Δζιβαλίου ἀριθμεῖ λειτουργίαν ἀνελλιπῆ 35 ὁλοκλήρων ἐτῶν, σύγχρονον περίπου τῶν Ζαφειροπουλείων ἐκπαιδευτηρίων.

Ἡ δρᾶσις τοῦ Συσσιτίου τούτου, μὲ τὴν ἐπέκτασιν ἡ ὁποία ἐσημειώθη εἰς τὴν λειτουργίαν του, δύναται νὰ χαρακτηρισθῇ ἱστορικῆς.

Εἰς τὸ Συσσίτιον τοῦτο ἐσιτίσθησαν χιλιάδες ὄλοι ὄχι μόνον ἀπόρων μαθητῶν καὶ μαθητριῶν, ἀλλὰ καὶ πτωχῶν λαϊκῶν τάξεων.

Ὁ μέσος ὄρος τῶν σιτισθέντων μαθητῶν μέχρι τοῦ 1936 συμπεριλαμβανομένου, ἦτο 100 ἡμερησίως.

Σήμερον λαμβάνουν θερμὴν, καθαρὰν καὶ ἀφθονον τροφὴν ἡμερησίως περὶ τὰ 60 παιδιά, παρέχεται δὲ ἡμερησίως σιτηρέσιον εἰς 50 ἀπόρους οἰκογενείας.

Εἰς τὸ Συσσίτιον Δζιβαλίου σιτίζονται μαθηταὶ καὶ ἐκ τῆς Μ. Σχολῆς καὶ ἐκ τῆς Μαρασλείου.

Οἱ πόροι του εἶναι αἱ εὐγενεῖς προσφοραὶ τῶν φιλανθρώπων εἰς χρῆμα, ἰδιαίτατα δὲ αἱ ἀδιάκοποι εἰσφοραὶ εἰς εἶδος τῶν εὐγενῶν καὶ φιλανθρώπων τῆς ἀγορᾶς μας, καὶ ὅπως ἰδιαιτέρως τῶν φιλανθρώπων ἐμπόρων Βαλοῦκ Παζὰ πόλεως, οἵτινες στοργικῶς περιβάλλουν τὸ Συσσίτιον.

Εἰς τὸ Συσσίτιον Δζιβαλίου ἐζήτησαν καταφύγιον καὶ οἱ πρόσφυγες κατὰ τὴν ἀνταλλαγὴν, τρεφομένων τότε ἡμερησίως 1000 περίπου ἀτόμων.

Διοικητικὸν Συμβούλιον

Τὸ Διοικητικὸν Συμβούλιον του ἀπαρτίζεται ἐκ τῶν
κ. κ. Γ. Ἀτζέμογλου, Γ. Ἀναστασιάδου, Δ. Δανηλίδου
Σ. Ἱερακίδου, Π. Μιστιλόγλου καὶ Χ. Κυριλίδου.

Κοσμητεία

Τὴν Κοσμητείαν τοῦ Συσσιτίου ἀποτελοῦν αἱ κ. κ.
Ἀναστασία Σεβαστοπούλου, Κυριακὴ Ἀναστασιάδου,
Ραχήλ Ἀντωνιάδου καὶ Ἀμαλία Τσακίρη.

Γραμματεύει ὁ κ. Βλαδίμηρος Μιχαηλίδης ἀπὸ 35
συναπτῶν ἐτῶν, σεβάσμιος καὶ ἐντιμώτατος, ὁ ὁποῖος
πράγματι ἀποτελεῖ τὴν Κοινοτικὴν ψυχὴν Δξιβαλίου.

ΜΗ ΛΗΣΜΟΝΕΙΤΕ ΤΑ ΣΧΟΛΙΚΑ
ΣΥΣΣΙΤΙΑ ΕἶΝΕ Η ΜΕΓΑΛΕΙΤΕΡΑ
ΕΚΦΑΡΞΙΣ ΤΟΥ ΦΙΛ. ΠΟΛΙΤΙΣΜΟΥ

ΣΥΣΣΙΤΙΟΝ ΧΑΤΖΟΠΟΥΛΙΩΝ

Καὶ ἡ καλὴ κοινότης Ἐδιρνεκάπου συνέστησεν ἀπὸ
1 παρελθόντος Σεπτεμβρίου 1939 σχολικὸν συσσίτιον
τῶν Χατζοπουλίων ἐκπαιδευτηρίων τῆς εἰς τὸ ὅποιον
λαμβάνουν θερμὴν καὶ καθαρὰν τροφὴν ἡμερησίως 25
πτωχοὶ καὶ ἄποροι μαθηταί. Γὸ φαγητὸν παρασκευάζουν
διάφοροι οἰκογένειαι τῆς Κοινότητος.

Τοῦ Συσσιτίου πατρικῶς καὶ στοργικῶς ἐφορεύει ἡ
σχολικὴ ἐφορεία ἀποτελουμένη ἐκ τοῦ κ. Σοφ. Γενηδουνιά
προέδρου καὶ τῶν κ.κ. ἐφόρων Α. Χατζοπούλου, Ν.
Πιασιζόγλου, Β. Εὐαγγελίδου, Εἰθ. Ἐνεπέκογλου, Σ.
Τσαρίδου καὶ Ἰ. Μπαρμπόρογλου.

ΑΔΕΛ. ΑΓΙΟΣ ΕΛΕΥΘΕΡΙΟΣ

Ἡ ἀδελφότης αὕτη τῶν Κυριῶν, σκοποῦσα τὴν
περίθαψιν ἀπόρων λεχὼ εἰργάσθη ἐπὶ πολλὰ ἔτη
λυσιτελῶς εἰς τὴν μεταξὺ Κουρτουλοῦς καὶ τῆς ἐνορίας
Ἀγ. Κωνσταντίνου περιοχὴν.

ΕΝ ΚΟΥΣΓΟΥΝΤΖΟΥΚΙΩ

Καὶ ἐκεῖ ἀπὸ μακροτάτων χρόνων ἔδρασεν ἡ φιλό-
πρωτος ἀδελφότης τῶν κυριῶν “ Ἀγία Βαρβάρα ”,
διαλυθεῖσα πρό τινων ἐτῶν.

Ἡ ἄλλοτε κατ' ἐξοχὴν σημαντικὴ αὕτη Κοινότης ἡ ὁποία εἶχεν ἐξέχοντας πολίτας εἰς τὸ ἐμπόριον καὶ τὴν κίνησιν τῆς ἀγορᾶς μας, δὲν ἦτο δυνατὸν νὰ ὑπολειφθῆ καὶ εἰς τὴν φιλανθρωπικὴν δρᾶσιν.

Ὁ ἐρίτιμος καὶ ἀγαπητὸς φίλος κ. Ἰω. Μαλλινόπουλος ὁ ἀκούραστος αὐτὸς κοινοτικὸς παράγων καὶ πολύτιμος συνεργὸς παντὸς καλοῦ, μᾶς ἐπιστέλλει ἐμπεριστατωμένας σημειώσεις περὶ Ναῶν, ἐκπαιδευτηρίων καὶ φιλανθρωπικῆς κινήσεως ἐν Ὑψωμαθείοις, ἐξ ὧν παραλαμβάνομεν πᾶν τὸ σχετιζόμενον μὲ τὴν εὐποιίαν.

Κατὰ διαφόρους ἐποχάς, σημειοὶ ὁ κ. Μαλλινόπουλος, εἰργάσθησαν ἐπωφελῶς αἱ ἀκόλουθοι ἀδελφότητες: "Φιλόπτωχος ἀδελφότης τῶν Κυριῶν Ὑψωμαθίων", "Φιλόπτωχος ἀδελφότης τῶν Κυριῶν Ἀγία Βαρβάρα", "Ἀδελφότης Ἀναγέννησις", "Ἀδελφότης Ἀρωγὸς Ἀγ. Ἐλευθέριος".

Ἐν τῇ ἐνορίᾳ Ἀναλήψεως, ὑφίστατο ἄλλοτε ἀλληλοβοηθητικὴ ἀδελφότης τῶν Φραγκορραπτῶν. Ἐν τῇ ἐνορίᾳ Ἀγίου Νικολάου, τοῦ συμπλέγματος πάντοτε Ὑψωμαθίων, ἔδρασαν: ἡ "ἀδελφότης τῶν Ναυτικῶν" ἢ τῶν Προσκυνητῶν (Χατζίδων), ἢ τῆς Ἀγίας Βαρβάρας καὶ ἡ τοῦ Ἀγίου Φανουρίου.

Ἐν τῇ ἐνορίᾳ Ἀγίου Γεωργίου Κυπαρισσᾶ ἐλειτούργησαν ἄλλοτε ἡ ἀδελφότης τῶν Κηπουρῶν "Ἅγιος Γρούφων", ἡ τῶν ἀμπατζίδων "Γενέθλιον τῆς Θεοτόκου", ἡ τῶν κυριῶν "Ἀγία Βαρβάρα" καὶ ἡ τῶν κουρέων "Ταξιαρχης".

Ἰδρυταὶ καὶ Εὐεργέται

Ἰδρυταὶ εὐαγῶν ἰδρυμάτων καὶ μεγάλοι εὐεργέται τῆς Κοινότητος Ὑψωμαθίων ὑπῆρξαν οἱ ἀκόλουθοι: Θεοδ. Φωτιάδης, Ἀλ. Φωτιάδης, Νικ. Φωτιάδης, Ἰω. Χαριτωνίδης, Δημ. Δημητριάδης, Γεωργ. Εὐστρατιάδης, Δόμνα Δ. Λαμπρίδου.

Ἰδρύθη τὸ 1886, ἔκτοτε δὲ ἀδιακόπως ἐπιτελεῖ τὸ θεάρεστον καὶ κατ' ἐξοχὴν ἀνθρωπιστικὸν ἔργον τῆς. Ἡ δρᾶσις τῆς εἶναι τόσον πλουσία καὶ πολυσχιδῆς, ὅσον καὶ ἡ φήμη τῆς σεβαστῆ καὶ ἀξία διαρκοῦς μνήμης.

Οὐδεμία κοινωνικὴ ἀνάγκη διέφυγέ ποτε κατὰ τὴν μακρὰν αὐτῆς πορείαν τὴν ἀνύστακτον προσοχὴν τῆς καλῆς ταύτης ἀδελφότητος, οὐδέποτε δὲ ἔκλεισε τὰς πύλας τῆς εἰς οἵανδήποτε ἔκκλησιν τῆς ἀνθρωπίνης δυστυχίας ὁποθενδήποτε καὶ ἂν προήρχετο αὕτη.

Τὰ ὄρια τοῦ κεφαλαίου τῆς "Φιλανθρωπικῆς Κινήσεως τῆς ἐνταῦθα ὁμογενείας" εἶναι πολὺ περιορισμένα ὅπως ἐκτεθῆ διάπλατα ἐν ἔργον ἀλτροῦισμοῦ ἀληθῶς ἀξιοσημείωτον συνεχιζόμενον ἀπὸ 53 ὄλων ἐτῶν.

Ἡ φιλόπτωχος ἀδελφότης Χαλκηδόνος, εὐρεθεῖσα, ὡς ὅλα ἄλλως τε τὰ παρόμοια σωματεῖά μας, ἐν τελείᾳ οὐσιαστικῶς ἁρμονία πρὸς τὸν νέον περὶ Σωματείων νόμον, προσαρμόζεται ἤδη καὶ κατὰ τύπους πρὸς τοῦτον.

Ὁ σκοπὸς τῆς εἶναι πάντοτε ἡ διανομὴ ἐλεῶν εἰς χρῆμα καὶ εἶδη, καὶ ἡ συντήρησις ἀπόρων οἰκογενειῶν ἀνεξαρτήτως φυλῆς ἢ θρησκευματος. Συντηρεῖ ὡσαύτως τὸ δμώνυμον Σχολικὸν Συσσίτιον τὴν δρᾶσιν τοῦ ὁποίου ἰδῶμεν εὐθὺς ἀμέσως κατωτέρω.

Ἡ ἀδελφότης διανέμει δις τοῦ ἔτους εἰς εὐρυτέραν ἀκτῖνα χρηματικὰ βοηθήματα εἰς πτωχοὺς καὶ εἰς ἀπόρους οἰκογενείας, ὡσαύτως δὲ ἐνδύματα καὶ ὑποδήματα ὡς καὶ μεγάλας ποσότητας ἐδωδύμων. Κατὰ τὸ μακρὸν διάστημα τῆς ὑπάρξεώς τῆς, ἡ ἀδελφότης ἔδωκεν, ἀδεία τῶν ἀρχῶν, διαφόρους ἐορτὰς πρὸς ἐνίσχυσιν τοῦ ἔργου τῆς, ἀπὸ τίνος δὲ δίδει ἐτησίως μίαν θεατρικὴν παράστασιν εἰς ἣν κατὰ τὸ πλεῖστον προσφέρεται εὐγενῶς ὁ ἔρασιτεχνικὸς ὄμιλος τῆς πόλεώς μας.

Πόροι τῆς ἀδελφότητος εἶναι αἱ συνδρομαὶ τῶν μελῶν τῆς καὶ αἱ δωρεαὶ τῶν φιλανθρώπων, πάντως ἱκαναὶ καὶ ἐνθαρρυντικαὶ πρὸς ἀδιάλειπτον συνέχισιν τοῦ ἔργου τῆς.

Ἡ ἀδελφότης κατήργησε τὸ ἄλλοτε ἰατρεῖον τῆς, διατηρεῖ ὅμως εἰς τὴν διάθεσιν παντὸς ἀπόρου ἀσθενοῦς τῆς ἐνορίας ἰατρὸν πρὸς δωρεὰν περίθαλψιν, παρέχει δὲ καὶ τὰ φάρμακα δωρεάν.

Διοικητικὸν Συμβούλιον

Τὸ Διοικητικὸν Συμβούλιον τῆς Ἀδελφότητος ἀπαρτίζουσι αἱ ἀκολούθοι Κυρίαί :

Ἐλευθεροπούλου, πρόεδρος, Δ. Σταυρίδου, ἀντιπρ. Δημ. Παπαδοπούλου, Ταμία, Εὐφ. Καμπούρογλου, γραμμ. Γασ. Μάγδα, σύμβουλος, Θεο. Ἰωαννίδου, σύμβουλος, Εἰρήν. Παυλίδου, σύμβουλος, Εὐαγγ. Κονταξῆ, σύμβουλος.

ΣΧΟΛΙΚΟΝ ΣΥΣΣΙΤΙΟΝ

Τὸ Συσσίτιον ἀποτελεῖ τμῆμα τῆς φιλανθρωπικῆς δράσεως τῆς ἀδελφότητος, εἶναι δὲ καὶ αὐτὸ ἀρχαιότατον, σύγχρονον σχεδὸν πρὸς τὴν ἀδελφότητα.

Λειτουργεῖ εἰς τὸ ἰσόγειον τῆς σχολῆς ἀρρένων καὶ σιτίζει ἡμερησίως περὶ τὰ 80 ἄπορα παιδιὰ τῶν σχολῶν, παρέχον ἡμερησίως ὡσαύτως θερμὴν τροφήν εἰς 20 ἐνδεεῖς οἰκογενείας.

Ὁ ὡς ἄνω ἀριθμὸς σιτιζομένων μαθητῶν διατηρεῖται περίπου ὁ αὐτὸς ἀπὸ πενταετίας, ὡς μᾶς εἶπεν ὁ ἀκάματος κ. Τουργούτης. Ἡ παρεχομένη τροφή εἶναι καθαρὰ, θρεπτικὴ καὶ ἐπαρκής.

Πόρους ἔχει τὰς συνδρομαὶς τῶν μελῶν, ἧτοι αὐτῆς ταύτης τῆς ἀδελφότητος, κατ' ἔτος δὲ δίδει τὴν ἐορτὴν τῆς Πήτας. Αἱ πρὸς τὸ Συσσίτιον δωρεαὶ τῶν φιλανθρώπων δὲν σπανίζουσι, ἐν τούτοις δὲν διαφημίζονται.

Διοικητικὸν Συμβούλιον

Τὸ Διοικητικὸν τοῦ Συμβουλίου ἀποτελεῖται ἐκ τῶν κυριῶν : Α. Παπαδοπούλου, Α. Χορασανίδου καὶ Σοφ. Καρκιλίδου, βοηθοὶ δὲ δεσποινίδες ὑπηρετοῦσαι τὰ παιδιὰ εἶναι : Δις Δημητριάδου, Δις Τουργούτη, Δις Ζαφειροπούλου Δις Σταυρίδου.

Περὶ τῆς παναρχαίας ταύτης ἀδελφότητος ἡ ὁποία τόσην ἐσημείωσεν ἄλλοτε ἐν Πέραν δρᾶσιν, ὁ περισπούδαστος κ. Δ. Ξανθὸς μᾶς μεταδίδει πολιτίμους ἱστορικὰς σημειώσεις ὄχι μόνον σχετιζομένας μὲ τὴν ἴδρυσιν καὶ λειτουργίαν αὐτῆς, ἀλλὰ καὶ μὲ τὴν ἴδρυσιν αὐτοῦ τοῦ μεγαλοπρεποῦς Ναοῦ τῆς Ἁγίας Τριάδος. Εἰς τὸ ἐπὶ δύο περίπου αἰῶνας, (1672—1865) χρησιμεῦσαν ἐν Ταξιμίῳ ὡς Νεκροταφεῖον τῶν Ὁρθοδόξων γήπεδον ἰδρύθη τὸ πρῶτον παρεκκλήσιον ἕνεκα τῆς διαρκῶς παρατηρουμένης ἐν τῇ συνοικίᾳ συμπυκνώσεως Ὁρθοδόξου Ρωμαϊκοῦ πληθυσμοῦ. Ἀποβλέποντες εἰς τὸν ἱερὸν τοῦτον σκοπὸν λέγει ὁ κ. Ξανθός, οἱ κάτοικοι Ταξιμίου συνέστησαν τὸ 1860 ἑκατονταμελῆ ἀδελφότητα ὑπὸ τὴν προστασίαν τοῦ Ἁγ. Μηνᾶ πρωτοβουλία καὶ ἡγεσία ἀνδρῶν ἐγκρίτων καὶ ζηλωτῶν, οἱ οἱ Γ. Παντζείρης, Ἄντ. Ἰωαννίδης, Ἁγ. Φωτιάδης, Ἄν. Αὐγερινός, Κ. Χρησιτίδης, Καρπούζης, Ἄν. Βαστῆς καὶ Κ. Ἰακωβίδης, φροντίδι τῶν ὁποίων θὰ ἀνηγείρετο Ναῖδριον διὰ τῶν πόρων τῆς ἀδελφότητος. Αἱ προσπάθειαι τῆς ἀδελφότητος ἐστέφθησαν ὑπὸ ἐπιτυχίας, καθόσον κατὰ τὸ ἔτος 1862 ἐκτίσθη προχείρως δαπάναις τῆς ἀδελφότητος παρεκκλήσιον ξύλινον ἐπ' ὀνόματι τοῦ Ἁγ. Γεωργίου, τὸ ὁποῖον ὅμως ἀπερρόφησεν ὅλην τὴν περιουσίαν τῆς ἀδελφότητος. Βραδύτερον τὸ παρεκκλήσιον μετωνομάσθη Ἁγ. Τριάς, ἀποφάσει τῶν ἐνοριτῶν. Μετὰ τὴν ἴδρυσιν τοῦ ναΐδριου ἡ ἀδελφότης τοῦ Ἁγίου Μηνᾶ ἤρχισε δρᾶσιν φιλανθρωπικῆν.

Τὸ 1896 ἡ ἀδελφότης ἀνεσυγκροτήθη, συνέταξε καταστατικὸν τὸ ὁποῖον καὶ ἐπεκύρωσεν, ὡς καὶ κανονισμόν. Ἡ ἀδελφότης ἔθεσε, μεταξύ ἄλλων, καὶ στόχον τὴν ὑποστήριξιν ἀπόρων καὶ ὀρφανῶν σπουδαστῶν.

Διὰ τῆς ὑποστηρίξεως ἐκθύμως τοῦ ἔργου τῆς, ἡ ἀδελφότης ἴδρυσεν ἀργότερον τὸ πρῶτον ἐν Πέραν Συσσίτιον ὑπὲρ τῶν ἀπόρων μαθητῶν, κληροδοτήσασα μετὰ τὴν διάλυσίν τῆς καὶ οὐκ εὐκαταφρόνητον ποσὸν εἰς τὸν Ναὸν Ἁγ. Τριάδος. Ὁ κ. Ξανθὸς μᾶς σημειοῖ ὅτι τὸ νῦν ἐν Ἁγία Τριάδι λειτουργοῦν Συσσίτιον εἶναι συνέχεια τῆς ἀδελφότητος Ἁγ. Μηνᾶ, καὶ ὅτι ἡ ἀδελφότης θεωρεῖται πρῶτος κτίτωρ τοῦ Ναοῦ τούτου. Εἰς τὴν διαχείρησιν τῆς ἀδελφότητος ἔλαβον μέρος ἐξέχοντες ἄνδρες, ὡς ὁ Γ. Κάρταλης, διευθυντῆς τῆς Ὀθωμανικῆς Τραπεζῆς.

Ἐν τῷ περιβόλῳ τῆς Ἁγ. Τριάδος ἰδρύθη ὑπὸ τῆς συντεχνίας τῶν Τζιερτζίδων καὶ ἡ ἀδελφότης "Ἁγιος Νικόλαος" ἀρκούντως δράσασα.

ΜΗ ΛΗΣΜΟΝΕΙΤΕ ΤΑ ΣΧΟΛΙΚΑ
ΣΥΣΣΙΤΙΑ ΕἶΝΕ Η ΜΕΓΑΛΕΙΤΕΡΑ
ΕΚΦΑΝΣΙΣ ΤΟΥ ΦΙΛ. ΠΟΛΙΤΙΣΜΟΥ

Καὶ ἡ ἐν τῇ πόλει μας ἐδρεύουσα «Ἑλληνικὴ Ἐνωσις» δύναται νὰ καταλεχθῇ μεταξύ τῶν φιλανθρωπικῶν ἐνταῦθα σωματείων. Ἰδρυθεῖσα τὸ 1933 μεταξύ τῶν ἄλλων πνευματικῶν καὶ ἠθικῶν αὐτῆς σκοπῶν ἔθετο καὶ τὴν φιλανθρωπίαν, τὴν ὁποίαν ἀσκεῖ ὁσημέραι εὐρύτερον καὶ γενναιότερα μεταξύ τῶν ἐλλήνων συμπολιτῶν μας.

Εἰδικὴ Ἐπιτροπὴ Προνοίας καὶ Περιθάλψεως ἀποτελουμένη πάντοτε ἀπὸ δραστήρια μέλη τῆς Ἐνώσεως φροντίζει τὰ τῆς ὁργανώσεως καὶ τῆς διανομῆς βοηθημάτων. Ταῦτα συνίστανται εἰς τὴν παροχὴν προθύμου ἰατρικῆς περιθάλψεως, φαρμάκων δωρεὰν καί, εἰ δεήσει, νοσηλείαν. Ἐπίσης εἰς τὴν διανομὴν τροφίμων, ρουχισμοῦ καὶ σχολικῶν εἰδῶν εἰς ἀπόρους ἐλληνοπαιδας.

Ἡ Ἐνωσις διοργανώνει ἐτησίως τὴν ἑορτὴν τοῦ Παιδιοῦ καὶ ἄλλας συγκεντρώσεις παρέχουσα ταῦτοχρόνως καὶ τὴν ψυχαγωγίαν τῆς ἑορτῆς τοῦ Παιδιοῦ γινομένης κατὰ τὰς μεγάλας ἑορτὰς ἧς προεξάρχει ὁ παν. κ. Μελίτων Χατζῆς, μεγάλως συντελῶν εἰς τὴν νεύοδοσιν καὶ ἐπιτυχίαν τῆς.

Ἡ Ἑλληνικὴ Ἐνωσις τῆς πόλεως μας καίτοι περιορίζει, κατὰ τὸ καταστατικὸν τῆς, τὴν φιλανθρωπικὴν τῆς δράσιν μόνον μεταξύ τῶν Ἑλλήνων ὑπηκόων, ἐν τούτοις οὐκ ὀλίγον συντελεῖ εἰς τὴν ἐκ τῆς πενίας ἀνακούφισιν τῆς κοινωνίας μας, ἀραιώνουσα τὸν ἀριθμὸν τῶν προστεχόντων εἰς τὰ Κοινοτικὰ φιλανθρωπικὰ σωματεῖα. Τὸ Προεδρεῖον τῆς Ἑλλ. Ἐνώσεως ὡς τοῦτο προῆλθεν ἐκ τῶν ἐκλογῶν τῆς 5 Νοεμβρίου 1939 ἔχει ὡς ἑξῆς: Π. Σαργέδος πρόεδρος, Δ. Μανίκας ἀντιπρόεδρος, Μωρατίνης γεν. γραμματεὺς, Ν. Σκαρμπούνης εἰδικὸς γραμματεὺς, Μανωλάκος ταμίας καὶ οἱ κ. κ. Γ. Φωτιάδης, Δ. Βαρσάμης, Κ. Καίρης, Καπετανάκης, Βαρβαρέσος, Δαλείζιος, Κάζηλα Σύμβουλοι. Παραιτηθέντος τοῦ κ. Κάζηλα ἐκλήθη ὁ κ. Δ. Βονόρτας, πρῶτος ἐπιλαχών.

Ο ΣΚΟΠΟΣ ΕΝ ΤΗ ΕΥΠΟΙΪΑ

Οὐδενὸς τὴν ἀντίληψιν διαφεύγει ὅτι ἡ σύγχρονος εὐποιΐα χωρὶς νὰ παύσῃ νὰ εἶναι μία ἀνθρωπιστικὴ ἀρετὴ διαφέρει κατὰ πολὺ τῆς εὐποιΐας τῶν παλαιῶν χρόνων. Ὁ σημερινὸς ἄνθρωπος καὶ ἡ σημερινὴ κοινωνία δὲν αἰσθάνονται τὴν ἀνάγκην νὰ περισφιγχθῶσιν ἐντὸς τοῦ πλαισίου τῶν ἀρχαίων συνηθειῶν καὶ νὰ περιβάλουν τὴν εὐποιΐαν μὲ τὸ μεσότοιχον τοῦ παλαιοῦ μυστικισμοῦ. Τὸ Γραφικὸν “ Μὴ γνώτω ἡ ἀριστερὰ σου τί ποιεῖ ἡ δεξιὰ σου ” δὲν ἀποτελεῖ πλέον τὸν στόχον διὰ πᾶσαν ἀγαθοεργὸν πράξιν.

Ὅπως τοῦναντίον, ὁ σημερινὸς ἄνθρωπος ὄχι μόνον δὲν αἰσθάνεται καμμίαν ὑποχρέωσιν ν’ ἀποκρύψῃ μίαν ἀγαθοεργὸν του πράξιν, ἀλλὰ νομίζει ὅτι καὶ πρέπει καταλλήλως νὰ τὴν γνωστοποιήσῃ, νὰ τὴν διακοινώσῃ, νὰ τὴν ρεκλαμάσῃ. Ἡ ρεκλάμα ἐν τῇ ἐνασκήσει πάσης κοινωφελοῦς ἐνεργείας, πάσης ἀναμίξεως εἰς τὰ κοινά, κατέστη ὁ ἀπαραίτητος παράγων ὁ ὁποῖος ὤθει καὶ καθοδηγεῖ τὸν σημερινὸν ἄνθρωπον. Ἡ ρεκλάμα εἰσεχώρησε καὶ μέχρι τῶν ἱερῶν καὶ ἀδύτων. Πᾶσα προσφορά μας εἰς εὐαγῆ ἰδρύματα πρέπει νὰ συνοδεύηται καὶ μὲ τὴν ἀναγραφὴν τοῦ ὀνόματός μας. Ὡς καὶ αὐτὴ ἡ ὑστάτη ἐκδήλωσίς μας κατὰ τὴν ἀπώλειαν προσφιλοῦς προσώπου ἢ ὁποῖα ἀντικατέστησε τὸν στέφανον ἢ τὰ ἄνθη διὰ τῶν προσφορῶν εἰς ἀγαθοεργὰ ἰδρύματα ἐπὶ τὸ πρακτικώτερον, ἔχει ἀντικειμενικὸν σκοπὸν τὴν ρεκλάμαν. Αἱ ἐγωϊστικά, ἐν τούτοις, καὶ διαφημιστικά μας ἐκδηλώσεις εἰς πᾶν βῆμα ἐνεργείας μας ἐπὶ τοῦ ἀγαθοεργοῦ καὶ κοινωφελοῦς ἐπιπέδου δὲν ἀπετέλεσαν καὶ οὔτε ἀποτελοῦν ἀρνητικὸν

παράγοντα διὰ τὸν σκοπὸν τῆς εὐποιΐας. Δυνάμεθα ἀκόμη νὰ καλύψωμεν μὲ ἀπέραντον ἀνοχὴν πᾶσαν φιλόδοξον ἐκδήλωσιν ὅταν ὑπ’ αὐτὴν καὶ δι’ αὐτῆς ἐξυπηρετεῖται ὁ σκοπὸς τῆς ἀγαθοεργίας. Ἡ φιλοδοξία τοῦ ἀτόμου ἐν τῇ περιπτώσει ταύτῃ ἐξαγνίζεται, ἐξαυλώνεται καὶ προκαλεῖ τὴν εὐγενῆ ἀμιλλαν ἢ ὁποῖα προάγει ὅλα τὰ μεγάλα τῆς φιλαλληλίας ἔργα.

Ἄλλ’ ἐκτὸς τούτων, καμμία ἀπὸ τὰς ἐκδηλώσεις μας ταύτας δὲν θίγει τὴν εὐποιΐαν. Ἡ ἀρετὴ αὕτη παραμένει λευκὴ καὶ δὲν ἐπηρεάζεται ἐκ τῶν ἀνθρωπίνων ἀδυναμιῶν, διότι οἱ καρποὶ τῆς εἶναι πάντοτε δροσεροὶ καὶ εὐεργετικοί. Ἡ εὐποιΐα, ἀρετὴ κατ’ ἐξοχὴν θεία καὶ ἀνθρωπιστικὴ, διασκελίζει τὰς ἀνθρωπίνους φιλοδοξίας καὶ βαδίζει εὐθὺ πρὸς τὸν σκοπὸν.

Τολμῶμεν νὰ διατυπώσωμεν ἀκόμη ὅτι τὸ Γραφικὸν “ Μὴ γνώτω ἡ ἀριστερὰ σου τί ποιεῖ ἡ δεξιὰ σου ”, ἐκτὸς τῆς χριστιανικῆς του ἐκδοχῆς, θ’ ἀπετέλει, ἐν τῇ συγχρόνῳ κοινωνία μας ἐφαρμοζόμενον, ἀρνητικὸν παράγοντα διὰ τὴν ἐξάπλωσιν τῆς ὀργανωμένης μας φιλανθρωπίας.

Δὲν μᾶς ἐνδιαφέρουν λοιπὸν αἱ μικροαδυναμίας τῶν ἀτόμων, μᾶς συγκινεῖ μόνον ὁ σκοπὸς τῆς εὐποιΐας, τὸν δὲ σκοπὸν τοῦτον προάγουν ἀσφαλῶς αἱ φιλοδοξίαι καὶ ὁ εὐγενὴς ἐγωϊσμός μας.

I.N.K.

Ἄν ὁ καθένας ἔκαμνεν ἐκεῖνο πὸν μποροῦσε
καὶ μὲ μιὰ σπλαχνικὴ καρδιά, μὲ πρόσχαρη ψυχὴ
εἰς τὴν ἀνάγκη πρόθυμα τὸν ἄλλον βοηθοῦσε,
τὸν κόσμος θὰ τὸν βλέπαμε πειὸ λίγο δυστυχῆ.

Καθεὶς γιὰ τὸν στερούμενο κάτι μπορεῖ νὰ κάνη
καὶ ἂν ἀκόμη πλούσιος δὲν εἶναι κι' εὐτυχῆς.
Πόσες φορές παραμικρὴ βοήθεια μόνο φθάνει
Γιὰ νὰ γιατρέψη τὸν καῦμό μιᾶς δύστυχης ψυχῆς.

Ποτέ του νὰ προφασισθῆ κανεὶς ἄς μὴ θελήσῃ,
πὼς δὲν μπορεῖ ὠφέλιμος στὸν ἄλλον νὰ φανῆ,
καὶ ὁ φτωχὸς ἄλλον φτωχὸ μπορεῖ νὰ ἐλεήσῃ
καὶ στὸν μεγάλον ὁ μικρὸς στήριγμα νὰ γενῆ.

Καθένας κάτι εἰμπορεῖ νὰ κάμη ὅταν θέλῃ,
μὲ κάθε τρόπο εἰμπορεῖ καθεὶς νὰ βοηθῆ,
φθάνει ποτέ του νὰ μὴ πῆ: " ἐμένα τί μὲ μέλει ; ..
φθάνει καρδιά στὰ στήθη του νὰ ἔχη ἀγαθῆ.

ΒΕΡΘΑ ΚΑΚΤΑΝΟΥ

Τ' ΑΓΑΘΟΝ ΕΡΔΕΙΝ

Ἡ σύλληψις τοῦ ἀπολύτως Ἄγαθοῦ ὁμοῦ μὲ τὴν
σύλληψιν τοῦ ἀπολύτως Ἀληθοῦς καὶ τοῦ ἀπολύτως
Ὁραίου ἀποτελεῖ τὸν στόχον μιᾶς ἀνωτέρας ψυχικῆς
διαβιώσεως καὶ τὴν εὐγενῆ προσπάθειαν πρὸς τὸν δρόμον
τοῦ Ἰδανικοῦ.

Ἡ φιλοσοφία ἐρευνᾷ καὶ ἐκζητεῖ τὰς μεθόδους
πρὸς ἐπίτευξιν τῶν συλλήψεων τῶν ἀπολύτων αὐτῶν ιδεῶν
καὶ διανοίγει τὰς ὁδοὺς πρὸς τελείαν αὐτῶν κατανόησιν.

Ἄλλὰ ἡ ζωὴ δὲν εἶναι μόνον σκέψις, δὲν εἶναι μόνον
ιδέα, εἶναι ἐντ' αὐτῷ ἐκδήλωσις καὶ δρασις, συνεπῶς τὸ
Ἄγαθόν, τὸ Ἀληθές καὶ τὸ Ὁραῖον δὲν ἀπόκεινται ἀδρανῆ
καὶ παθητικὰ εἰς τὸν μεταφυσικὸν κόσμον, ἀλλὰ καὶ
οὐσιώνονται εἰς ἐνεργείας ἐντὸς ἡμῶν αὐτῶν καὶ ἐντὸς τοῦ
ὕλικου ἀλλὰ ζῶντος περιβάλλοντος.

Καὶ τὸ Ἄγαθόν λοιπόν, περὶ τοῦ ὁποίου εἰδικώτερον
ὁ λόγος, πρέπει νὰ νοηθῆ ὄχι μόνον ὡς ιδέα ἀλλὰ καὶ ὡς
μία ἐνέργεια μὲ πεδῖον ἐπιρροῆς τὴν ἀτομικὴν μας ὑπαρξιν
καὶ τὴν περὶ ἡμᾶς κοινωνίαν. Ἡ καλλιέργεια τοῦ Ἄγαθοῦ
δὲν συνίσταται μόνον εἰς μίαν ἀνεργὸν σύλληψιν τῆς οὐσίας
τοῦ Ἄγαθοῦ ἀλλὰ ταῦτοχρόνως εἰς δρασίαν ἑναρμονιζομένην
πρὸς τὴν ιδέαν τούτου. Οὕτω, καλλιτέχνης δὲν εἶναι ἐκεῖνος
ὁ ὁποῖος συνέλαβε τὴν ιδέαν τοῦ Ὁραίου, ἀλλ' ἐκεῖνος ὁ
ὁποῖος ἀφοῦ συνέλαβε ταύτην ἐπιχειρεῖ νὰ τὴν μετουσιώσῃ
εἰς δημιουργήματα αἰσθητά, εἰς δημιουργήματα μὲ ὕλην,
ἀφ' ἐνὸς μὲν τὸν ἑαυτὸν του, ἀφ' ἑτέρου δὲ τὸ μάρμαρον

ἢ τὴν ὁθόνην καὶ τὰ χρώματα. Τὸ αὐτὸ συμβαίνει καὶ μετὸν ποιητὴν: ἀρνεῖται τὸν τίτλον τοῦ ἄν δὲν ἐκδηλωθῆ εἰς ποιητικὰ ἔργα.

Καὶ ὁ ἀγαθὸς ἄνθρωπος ἀναξίως θὰ φέρῃ τὸν τίτλον αὐτὸν ἄν δὲν ἐξασκήσῃ τὸ Ἄγαθὸν ἐφ' ἑαυτοῦ καὶ ἐπὶ τοῦ περιβάλλοντός του. Τοῦτο εἶναι ἀπαραίτητον ὄχι μόνον πρὸς δικαίωσιν τοῦ τιμητικοῦ αὐτοῦ ὀνόματος, ἀλλὰ καὶ πρὸς τελειότεραν σύλληψιν τῆς ἰδέας. Ἡ ἐνέργεια αὕτη ἀποτελεῖ προπόνησιν διὰ τὴν ὀλοκλήρωσιν τῆς ψυχικῆς ἀνωτερότητος, ὅπως αἱ “φιλικαὶ συναντήσεις” τῶν ποδοσφαιριστῶν βοηθοῦν τοὺς παίκτας διὰ νὰ φθάσουν εἰς τὴν “φόρμαν” των.

Κατὰ ταῦτα αἱ ἐκδηλώσεις τοῦ Ἄγαθοῦ δὲν γίνονται μόνον διὰ τὴν ἐναρμόνισιν ἰδέας καὶ διαβιώσεως—θὰ ἦτο ἄλλωστε αἰσχρὸν νὰ διαψεύδῃ καὶ νὰ ἀναιρῆ ἢ πρᾶξις τὰς ἠθικὰς ἀρχὰς—ἀλλὰ πρωτίστως διὰ τὴν τόνωσιν καὶ τελειοποίησιν τῆς ἰδέας.

Ὁ Ἀριστοτέλης ἐπρέσβευεν ὅτι ἡ ἀρετὴ εἶναι ἀσκησις, λέγων δὲ αὐτὸ ἐτόνιζεν ὅτι αἱ ἐνάρετοι πράξεις δὲν εἶναι μόνον ἀποτέλεσμα μιᾶς διαθέσεως ἀλλὰ συγχρόνως καὶ ρωστικὸς χυμὸς δι' αὐτὴν τὴν ὑπόστασιν τῆς ἀρετῆς. Οἱ καρποὶ ἐνὸς δένδρου δὲν εἶναι μόνον ἀποτέλεσμα τῆς ὑπάρξεώς του ἀλλὰ καὶ ἐνίσχυσις τῆς ρίζης του.

Δὲν εἶναι λοιπὸν δυνατόν νὰ ὑπάρξῃ Ἄγαθὸν ἄνευ ἀγαθῶν πράξεων, αὗται δὲ πάλιν ὄχι μόνον δὲν ἐξαντλοῦν τὸ Ἄγαθὸν ἀλλὰ ἐπιπλέον, τὸ τονώνουν, τὸ ἐνισχύουν. Τὸ Ἄγαθὸν εἶναι μία ψυχικὴ διάθεσις, ἕνας ψυχικὸς πλοῦτος, ὁ ὁποῖος ἀντιθέτως πρὸς τὸν ὑλικόν, δὲν μειώνεται εἰς ποσότητα διὰ τῆς μεταδόσεως, ἀλλὰ ἐπιπλέον πλουτίζεται καὶ ὀγκοῦται.

Συνήθως λέγομεν ὅτι “ὁ διδάσκων δις διδάσκεται” καὶ εἶναι ἀληθινὴ ἢ παρατήρησις αὕτη καὶ ἐφαρμόζεται

τόσον εἰς τὸ πνευματικὸν πεδῖον ὅσον καὶ εἰς τὸ ψυχικόν. Εἶναι εὐρύτερου περιεχομένου, δύναται λοιπὸν χωρὶς οὐδαμῶς νὰ χάσῃ τὴν ἀξίαν της νὰ μεταπλασθῆ εἰς τὴν ἐξῆς: “ὁ ἀγαθοποιὸς δις γίνεται ἀγαθός.”

Ἄλλὰ ἐκεῖνο τὸ ὁποῖον καλοῦμεν ἀγαθοεργίαν δὲν εἶναι πάντοτε προῖὸν ἀγαθωσύνης. Ἡ κιβδηλεία προσέβαλε ὅπως καὶ τόσα ἄλλα πολύτιμα, καὶ τὴν ἀρετὴν αὐτήν. Οὕτω πλεῖσται ὅσαι ἀγαθοεργίαι δὲν ὀφείλονται ἀποκλειστικῶς καὶ μόνον εἰς τὴν Ἄγαθότητα, ἀλλὰ εἰς ἄλλα αἴτια διάφορα καὶ πολέμια ταύτης καὶ οὕτω συναντῶμεν ἀγαθοεργίας καταναγκαστικάς, ἀγαθοεργίας ἐξ ὑπολογισμοῦ, ἀγαθοεργίας ἐγωπαθεῖς, ἀγαθοεργίας ἀσυνειδήτους.

Ἐπειδὴ αἱ ἀγαθοεργίαι συνήθως ἐπικροτοῦνται ὑπὸ τῆς κοινωνίας, ἐπειδὴ προσπορίζουν ἠθικὰ καὶ ὑλικά ὀφέλη εἰς τοὺς ἐνεργοῦντας αὐτάς, ἐπειδὴ ἱκανοποιοῦν τὸ ἄτομον, κατέστησαν μέσα ἀντὶ σκοπῶν καὶ ὅταν τοὺς σκοποὺς καταστήσωμεν μέσα ἢ καὶ τὰνάπαλιν τὰ μέσα σκοποῦς, τότε ἡ φαινομένη ὡς ἀρετὴ δὲν εἶναι τίποτε ἄλλο παρὰ μία μετεμφιεσμένη ἀνηθικότης.

Μία ἀγαθοεργία διὰ νὰ λάβῃ τὸν προσήκοντα εἰς αὐτὴν χαρακτηρισμὸν πρέπει νὰ ἐξετασθῆ ὄχι μὲ κριτήριον ἀπλῶς τὴν ὠφελιμότητά της ἀλλὰ μετὰ τὴν πραγματικὴν λυδίαν λίθον ἢ ὁποῖα ἐν τῇ περιστάσει εἶναι τὰ βαθύτερα αὐτῆς ἐλατήρια καὶ οἱ ἀπώτεροι αὐτῆς στόχοι.

Ἀγαθοεργοῦν οἱ ἠθικῶς καὶ κοινωνικῶς ἔκπτωτοι διὰ νὰ ἀνακτήσουν τὴν μειωθεῖσαν ὑπόστασιν των, ἀγαθοεργοῦν οἱ ἐγωῖσται διὰ νὰ περιποιηθοῦν τὸ ἐγώ των καὶ νὰ προσπορισθοῦν δόξαν, ἀγαθοεργοῦν οἱ ὑπολογιστικοὶ διὰ νὰ διαφημισθῶσι καὶ ἀρπάξουν τὴν ἐμπιστοσύνην τῶν ἄλλων, ἀγαθοεργοῦν οἱ δειλοὶ οἱ μὴ τολμῶντες νὰ

ἀντιταχθῶσιν εἰς τὴν δημοσίαν γνώμην ἢ ὁποῖα ἀπαιτεῖ
παρ' αὐτῶν προσφοράς, ἀγαθοποιῶν οἱ πληθωρικοὶ τοῦ
πλούτου, ὅπως προκαλοῦν ἀφαιμάξεις οἱ πληθωρικοὶ τοῦ
αἵματος, ἀγαθοποιῶν τόσοι ἄλλοι...

Αἱ ἀγαθοποιῖαι αὐταὶ καίτοι εἶναι ἐπωφελεῖς πάντως
διὰ τὴν πάσχουσαν ἀνθρωπότητα, εἶναι ἐν τούτοις ἐστερη-
μένα καὶ τῆς παραμικροτέρας ἠθικῆς ἀξίας.

Παρὰ ταῦτας ὑπάρχουν ἄλλαι ἀγαθοεργίαι, πραγ-
ματικά, αἱ ὁποῖαι ἀσχέτως ἂν εἶναι μικραὶ ἢ μεγάλαι, εἶνε
ὅμως ὠρισμένως ἀνώτεροι διότι καὶ τὰ ἐλατήρια αὐτῶν
ἀλλὰ καὶ οἱ στόχοι των εἶναι ἀγνά.

Ἡ ψυχὴ ποὺ λατρεύει τὸ Ἄγαθόν, ἀγαθοποιεῖ ἀπὸ
μῖαν ἐνδόμυχον ἀνάγκην, τὴν ἀνάγκην ποὺ προκαλεῖ ἡ
δύναμις τῆς διαθέσεως καὶ ἡ ἀφθονία τοῦ ἐνυπάρχοντος
ψυχικοῦ πλούτου. Στόχος τῆς δὲν εἶναι οὔτε ἡ δόξα, οὔτε
ἡ σκοπιμότης, οὔτε ὁ ὑπολογισμός, οὔτε ὁ λιβανωτὸς τῶν
ἄλλων, οὔτε ἡ εὐγνωμοσύνη τῶν εὐεργετουμένων. Ἄν
ἦσαν αὐτὰ, τότε ἐκτὸς τοῦ ὅτι θὰ ἦτο ποιοτικῶς κατωτέρα
θὰ ἀπέβαινε βαθμηδὸν στείρα ἂν ἔβλεπε τοὺς ἰδιοτελεῖς
σκοπούς τῆς μὴ ἐπιτυγχανομένου, ἂν ἔβλεπε δηλαδὴ νὰ
τῆς διαφεύγη ἡ δόξα, ἀνεπαρκῆ τὸν λιβανωτόν, ἄτονον
τὴν εὐγνωμοσύνην, καὶ ὠρισμένως θὰ τὰ ἴδῃ αὐτὰ, διότι ὁ
ἐγωισμὸς τῆς εἶναι ὑπερτροφικὸς καὶ ἀπαιτητικὸς καὶ
ὑπερτιμᾷ τὰς προσφοράς τῆς ὥστε νὰ βλέπῃ εὐτελεῖς τὸ
ἀντίδωρον ποὺ τῆς προσφέρεται.

Μόνον ἡ ἀγαθοποιῖα ἢ ὁποῖα ἀδιαφορεῖ δι' ὅλα
αὐτὰ, μόνον αὐτὴ ἔχει τὴν πολῦτιμον ἠθικὴν ἀξίαν, εἶναι
πραγματικὴ ἀρετὴ καὶ ὠφέλιμος διὰ τὴν ψυχὴν ποὺ τὴν
ἀπεργάζεται καὶ διὰ τὴν κοινωνίαν ποὺ τὴν δέχεται,
ἐπιπροσθέτως δὲ οὐδέποτε μειώνεται διότι δὲν ὑπολογίζει
ἐπὶ τῶν ἀντισηκωμάτων οὐδὲ κανονίζεται μὲ τὰς ἔξωθεν
ἰκανοποιήσεις.

Ὅστε ὅταν βλέπωμεν τὴν ἀγαθοεργίαν νὰ ἄτονῃ
δὲν συμπεραίνομεν ὅτι ἠτόνισαν τὰ ὑλικά μέσα τῆς μετα-
δόσεως ἀλλὰ ἀποδίδομεν τοῦτο εἰς τὸ γεγονός ὅτι ἡ
ἀγαθοεργία διὰ τὴν ὁποῖαν ἐναβρυνόμεθα ἦτο ἐγωιστικὴ
καὶ κατωτέρα, ἀξιούσα τὴν ὑποδοίλωσιν τοῦ περιβάλλοντος
καὶ τῆς εὐεργετουμένης κοινωνίας εἰς τὸ ἄτομον τὸ ὁποῖον
χρησιμοποιεῖ τὴν ἀγαθοεργίαν ὡς μέσον καταδυναστεύσεως
καὶ διαφθορᾶς τῶν συνειδήσεων. Οὕτως ἡ ἀγαθοεργία τῶν
εὐτελῶν καταστρέφει ἠθικῶς, καίτοι ὑλικῶς στηρίζει.

Ἄς μὴ παρίδωμεν τὴν ἠθικὴν ἀξίαν εἰς κάθε
ἀγαθοεργίαν, ἂν θέλωμεν νὰ εἴμεθα δίκαιοι εἰς τὰς κρίσεις
μας, καὶ ἄς τιμῶμεν τὸν ἀγνὸν ὀβολὸν τὸν προερχόμενον
ἀπὸ εὐγενεῖς διαθέσεις καὶ τείνοντα πρὸς ἀγνοὺς στόχους,
περισσότερον ἀπὸ τὸ τάλαντον ποὺ παρέχεται πρὸς ἰδιο-
τέλειαν καὶ πρὸς ἰκανοποίησιν παθῶν. Τοῦτο ὄχι μόνον
δὲν εἶναι δωρεά, ἀλλὰ εἶναι φθοροποιὸν μόλυσμα.

Θ. Κ. Μ.

ΥΠΗΡΕΣΙΑ ΚΗΔΕΙΩΝ Π. ΑΓΓΕΛΙΔΟΥ

ΤΕΠΕ ΜΠΑΣΗ ΑΡ. 60 — ΣΕΙΡΑ ΑΓΓΛΙΚΗΣ ΠΡΕΣΒΕΙΑΣ
ΤΗΛΕΦΩΝΟΝ: 41852

Ἄδειαι ἐνταφιασμοῦ, φέρετρα παντὸς εἴδους, στέφανα ἐκ φυσικῶν καὶ τεχνητῶν ἀνθέων, νεκροφόρα αὐτοκίνητα ἀπλᾶ καὶ πολυτελείας, ἐκτύπώσεις ἀγγελτηρίων, ταφιέρηδες, φωτογραφίαι ἐκ πορσελάνης διὰ τάφους. Ἰδιαιτέρα ὑπηρεσία βενζινακάτων διὰ τὰς νήσους καὶ τὰ προάστεια, ταριχεύσεις καὶ ἀποστολὴ εἰς τὸ ἐξωτερικὸν νεκρῶν ἢ τῶν ὀστέων αὐτῶν.

ΤΙΜΑΙ ΕΚΤΟΣ ΣΥΝΑΓΩΝΙΣΜΟΥ

Τὸ μόνον τελειοποιημένον ὁμογενὲς κατάστημα εἰς ὅλην τὴν Τουρκίαν

Τὸ κατάστημα λειτουργεῖ ἀπὸ τὰς 6 π. μ. μέχρι τοῦ μεσονυκτίου

ΣΧΟΛΗ ΚΟΠΤΙΚΗΣ ΚΑΙ ΡΑΠΤΙΚΗΣ ΑΝΝΗΣ ΠΕΤΣΑΡΟΠΟΥΛΟΥ

ΑΡΙΣΤΟΥΧΟΥ ΤΗΣ ΣΧΟΛΗΣ ΤΕΧΝΩΝ ΣΕΛΤΣΟΥΚ ΚΑΙ
ΑΠΟΦΟΙΤΟΥ ΤΗΣ ΜΕΓΑΛΩΝΥΜΟΥ ΣΧΟΛ. ΖΑΠΠΕΙΟΥ



Τελεία ἐκμάθησις ἐντὸς ὀλίγου χρονικοῦ διαστήματος διὰ τῆς Γαλλικῆς μεθόδου "Napolitano" τῆς πλέον ἐν χρῆσει διὰ τὴν καλὴν ἐφαρμογὴν τῆς ζωρῆς **πολλὰς δοκιμᾶς.** Τὰ διπλώματα ἐπικυρώνονται ὑπὸ τοῦ Ὑπουργείου τῆς Παιδείας. Αἱ ἐγγραφαὶ γίνονται καθ' ἐκάστην πλὴν τῶν Κυριακῶν.

ΠΕΡΑΝ ΜΠΟΣΤΑΝ ΜΠΑΣΗ ΤΖΑΔΕΣΗ ΜΟΥΝΙΠ
ΑΠΑΡΤΕΜΑΝ ΑΡΙΘΜΟΣ 23 ΔΙΑΜΕΡΙΣΜΑ 50Ν

Ι. ΑΝΤΩΝΑΡΟΣ



ΓΡΑΦΕΙΟΝ

ΤΑΞΕΙΔΙΩΝ

ΚΑΙ

ΤΟΥΡΙΣΜΟΥ

ΠΡΟΚΕΙΜΑΙΑ ΓΑΛΑΤΑ, 25

ΤΗΛ. 43.777

Οὐδεμία διαφορὰ μεταξὺ τῶν τιμῶν τῶν Ἑταιριῶν καὶ τοῦ Γραφείου μας. Ἡ μόνη διαφορὰ εἶναι ἡ ἐξαιρετικὴ μας προθυμία πρὸς παροχὴν πάσης πληροφορίας καὶ ἡ ἐν παντὶ ἐξυπηρέτησιν τοῦ κοινοῦ.

ΤΕΛΕΙΑ ΥΠΗΥΕΣΙΑ ΔΙΑ ΑΜΠΑΛΑΖ
ΦΟΡΤΩΣΕΙΣ ΚΑΙ ΑΠΟΣΤΟΛΑΣ
ΑΠΟΣΚΕΥΩΝ

Εὐχαριστίαι ὀφείλονται εὐλικρινεῖς καὶ θερμαὶ
πρὸς πάντας ὄσους συνετέλεσαν εἰς τὴν ἐπιτυχίαν
τοῦ παρόντος πονήματος εἴτε διὰ παροχῆς πλη-
ροφοριῶν εἴτε διὰ τῆς εὐρυτέρας κυκλοφορίας του.
Ἐπίσης εὐχαριστίαι ἀπευθύνονται καὶ πρὸς τὴν
ἐφημερίδα “ Ἀπογευματινὴν ” διὰ τὰς
εὐμενεῖς τῆς κρίσεως.

SISM
MEM
CLIO

ΤΙΜΗ ΓΡΟΣΙΑ 50
