

6104
3/10/7

Η ΕΝ ΤΗ ΝΗΣΩ ΑΝΤΙΓΟΝΗ

Ι. ΠΑΤΡΙΑΡΧΙΚΗ ΚΑΙ ΣΤΑΥΡΟΠΗΓΙΑΚΗ ΜΟΝΗ

ΤΗΣ ΘΕΙΑΣ ΜΕΤΑΜΟΡΦΩΣΕΩΣ ΤΟΥ ΣΩΤΗΡΟΣ ΧΡΗΣΤΟΥ

ΑΝΑΜΝΗΣΤΙΚΑΙ ΣΗΜΕΙΩΣΕΙΣ

867-896

ΕΕ

Η ΕΝ ΤΗ ΝΗΣΩ ΑΝΤΙΓΟΝΗ

Ι. ΠΑΤΡΙΑΡΧΙΚΗ ΚΑΙ ΣΤΑΥΡΟΠΗΓΙΑΚΗ ΜΟΝΗ

ΤΗΣ ΘΕΙΑΣ ΜΕΤΑΜΟΡΦΩΣΕΩΣ ΤΟΥ ΣΩΤΗΡΟΣ ΧΡΙΣΤΟΥ

ΑΝΑΜΝΗΣΤΙΚΑΙ ΣΗΜΕΙΩΣΕΙΣ

867-896

Ω

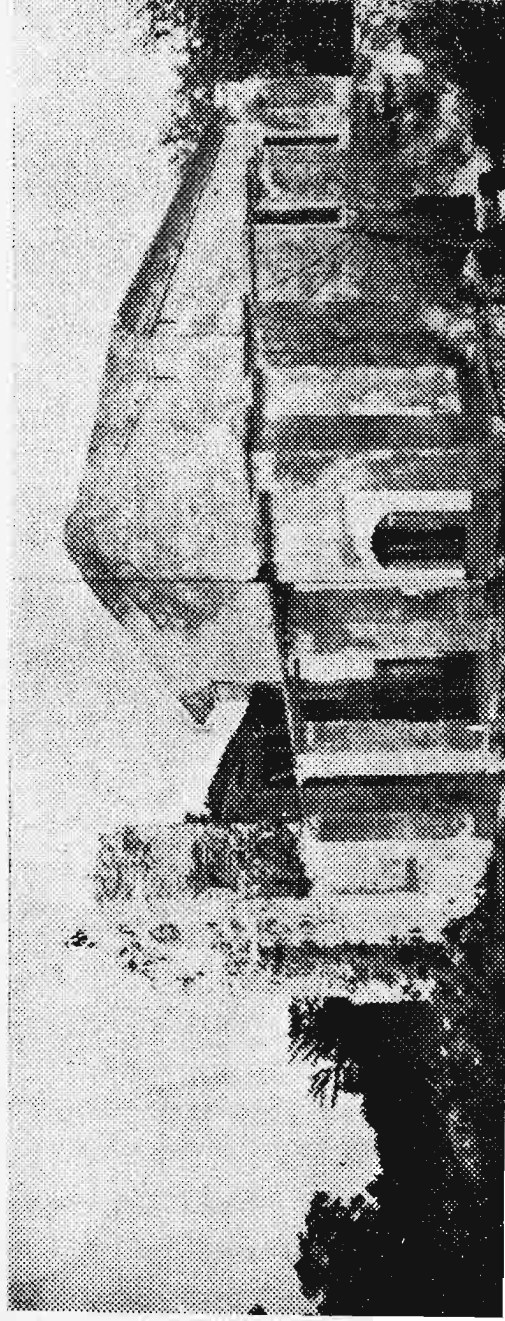
**ΑΓΙΑΣΟΝ ΚΥΡΙΕ ΤΟΥΣ
ΑΓΑΠΩΝΤΑΣ ΤΗΝ ΕΥΠΡΕΠΕΙΑΝ
ΤΟΥ ΟΙΚΟΥ ΣΟΥ**



ΑΦΙΕΡΟΥΤΑΙ ΠΑΝΤΙ ΤΩ ΦΙΛΟΜΟΥΣΩ

ΚΑΙ ΦΙΛΟΘΡΗΣΚΩ ΧΡΙΣΤΙΑΝΩ

© SISMANOGLIO



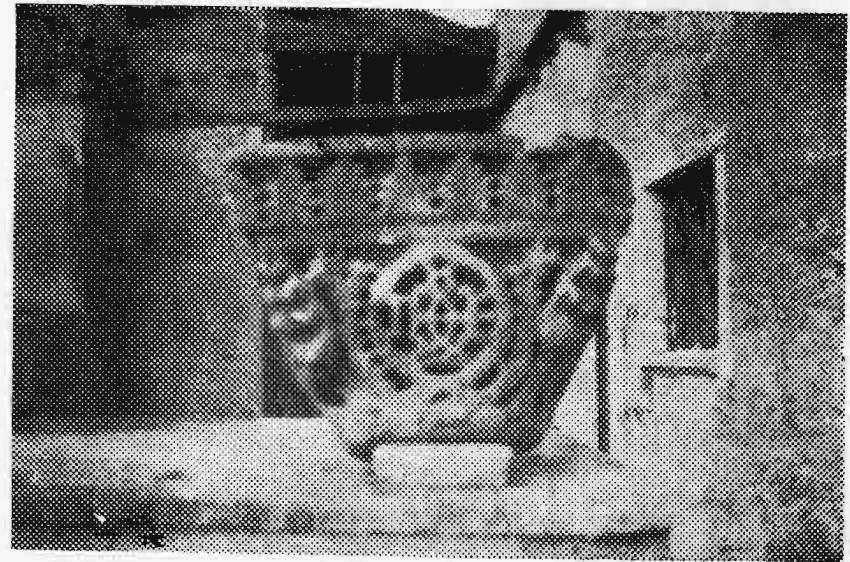
Ο Ναός και μέρος τών ερειπίων τής παλαιάς Μονής

Η ΕΝ ΤΗ ΝΗΣΩ ΑΝΤΙΓΩΝΗ

Ι. ΠΑΤΡΙΑΡΧΙΚΗ ΚΑΙ ΣΤΑΥΡΟΠΗΓΙΑΚΗ ΜΟΝΗ

ΤΗΣ ΘΕΙΑΣ ΜΕΤΑΜΟΡΦΩΣΕΩΣ ΤΟΥ ΣΩΤΗΡΟΣ ΧΡΙΣΤΟΥ

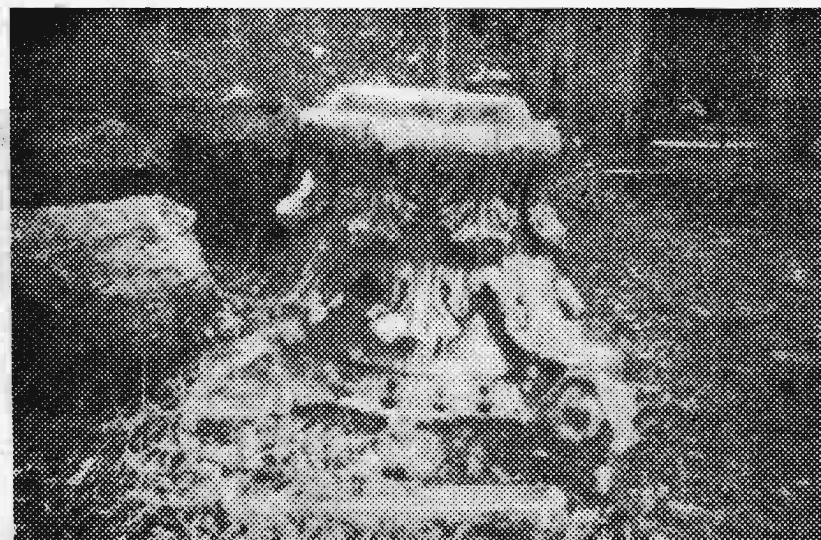
Κατὰ παράδοσιν, ἄγνωστον ποῦ βασιζομένην, Βασίλειος ὁ Μακεδὼν (867-886) ἀνήγειρεν ἐπὶ τῆς κορυφῆς τοῦ βουνοῦ τῆς νήσου Ἀντιγώνης μονὴν ἐπ' ὀνόματι τῆς *θείας Μεταμορφώσεως τοῦ Σωτήρος Χριστοῦ*, μετονομασθεῖσαν πολὺ ἀργότερον ὑπὸ τῶν ἐν αὐτῇ ἐνασκουμένων πατέρων: «*τῆς Θεοκορυφωτου*», σήμερον δὲ γνωρίζομένην ἐπὶ τὸ συντομώτερον ὑπὸ τὸ ὄνομα «*ὁ Χριστός*». Ἡ μονὴ αὕτη, πιθανῶς ἰδρυθεῖσα ἐπὶ τῶν ἐρειπίων ἀρχαίου τινὸς ναοῦ, τοῦ Διὸς ἢ ἄλλου τινός,



Κιονόκρανον ψηφιδωτὸν εὗρισκόμενον ἐν τῷ Ναῶ
Διακρίνονται τὰ γράμματα Π Θ Ε

ἐμπεριεῖχεν δλόκληρον τὸν λόφον, κατὰ παράδοσιν δὲ τὸ δάσος καὶ τὸ πλεῖστον τῆς νήσου ἀπετέλει ἰδιοκτησίαν αὐτῆς, ἵνα παραλείψωμεν ἄλλην πληροφορίαν Κωνσταντίνου τοῦ ἀπὸ Σιναίου βεβαιούντος ὅτι «*καὶ ἐπὶ τῆς ἀντικρῦ ἀσιατικῆς παραλίας ἐκέκτητο τὸ μοναστήριον αὐτὸ πολλὰ κτήματα*». Ἡ ἐκκλησία ἦτο ἐκτισμένη κατὰ μέγα μέρος ἐπὶ βράχου ἔχουσα τρούλλον ἐν τῷ μέσῳ καὶ ἐμβαδὸν 5×4.90 μ. κατὰ τὸ ἱερὸν μετὰ 4.30 μ. ὕψους καὶ 6.40×9 μ. κατὰ τὸ καθολικὸν μετὰ 5.50 μ. ὕψους, πρόναον θολοσκέπαστεν μετὰ τριῶν τρούλλων, πιθανῶς δὲ καὶ στοὰν

πέριξ αὐτῆς, τρεῖς θύρας ἀνά μίαν εἰς ἑκάστην τῶν τριῶν πλευρῶν (B. Δ. καὶ N.) καὶ ἀνά τρία παράθυρα. Ἐσωτερικῶς ἦτο ἐξωγραφισμένη δι' εἰκόνων χρυσοστεφάνων καὶ διὰ μονογραφιῶν ψηφιδωτῶν. Ἐπίσης κιονόκρανον τέμλον κ. ἄ. τοιχογραφίας καὶ μωσαϊκὰ τῶν ὁποίων τμήματα εὐρέθησαν καὶ κατὰ τὴν ἐκσκαφὴν τῶν ἐρειπίων ὑπὸ τοῦ Χουρμούζη. Ἀπὸ αὐτὰ σώζονται ἓνα κιονόκρανον μὲ μονογράμματα ἐντὸς τῆς ἐκκλησίας. Ἐνα ἐπιστύλιον ἔχων ἐν τῷ μέσῳ ἐντὸς κύκλου σταυρὸν, τμήματα θραυσμένων κίωνων προαναφερθέν διαζώμα καὶ πολλὰ τεμάχια. Εἰς τὸν περίβολον ὑπάρχει καὶ μία λάρναξ ἀνεπίγραφος εὐτελοῦς τέχνης μοναχοῦ βεβαίως τινός. Βορειοδυτικῶς τῆς ἐκκλησίας ὑπάρχουν καὶ ἄλλα ἐρείπια τὰ ὁποῖα εἶναι φαίνεται ἐκκλησιδίου τοῦ κοιμητηρίου τῆς μονῆς, διότι ὑπὸ τοῦ Χουρμούζη ἐκεῖ πλησίον εὐρέθησαν καὶ τάφοι.

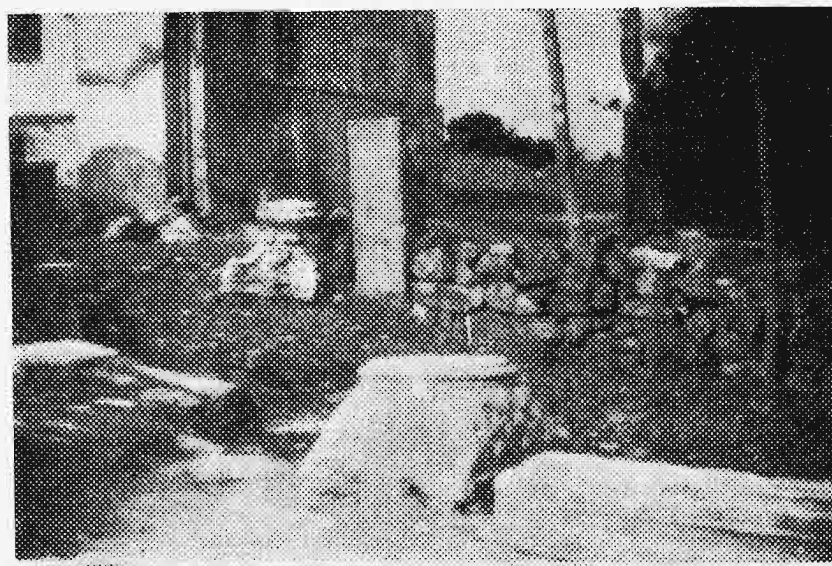


Κιονόκρανον Ρωμαϊκῆς ἐποχῆς

Κατὰ δὲ τὸ βόρειον καὶ νότιον μέρος ὑπῆρχον παρεκκλήσια ἄγνωστον εἰς τίνος ἁγίου ὄνομα τιμώμενα, συνεχόμενα δὲ μὲ τὸ καθολικόν. Ἐξ αὐτῶν σώζεται ἔτι ἡμικατεστραμένον τῷ ἐν τῇ βορείῳ πλευρᾷ εὐρισκόμενον. Ἐν τῇ περιοχῇ τῆς μονῆς ὑπῆρχον ἕξ δεξαμεναί, τῶν ὁποίων σώζονται τρεῖς.

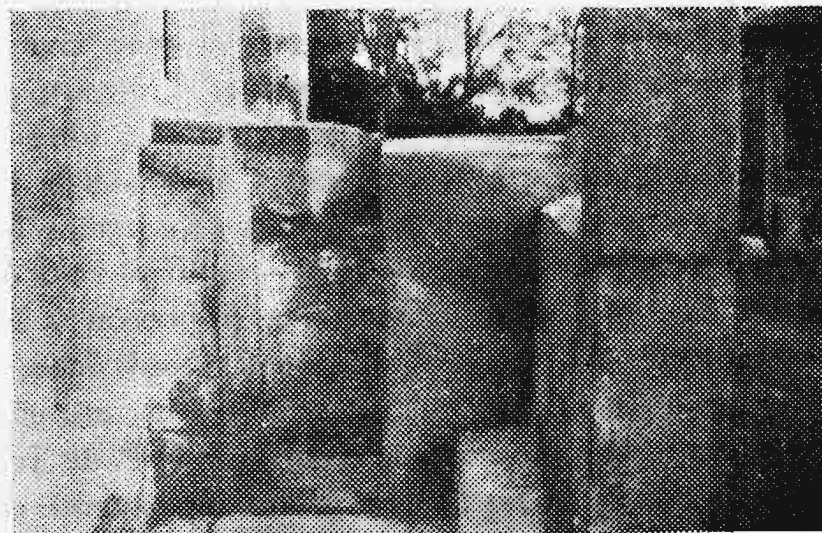
Ποία ὑπῆρξεν ἡ μετέπειτα ἱστορία τῆς μονῆς ταύτης ἄγνοοῦμεν. Λέγεται ὅτι Ρωμανὸς ὁ Λεκαπηνὸς ἐνέκλεισεν ἐν τῇ μονῇ ταύτῃ (τῷ 921) τὸν ἐπὶ συνωμοσίᾳ κατηγορηθέντα μάγιστρον Στέφανον, ἀποκαρέντα μοναχόν. Πιθανόν. Τὸ βεβαιότερον εἶναι ὅτι τὴν μονὴν ταύτην εἶχεν ὑπ' ὄψιν τὸ χρυσόβουλλον Μανουὴλ τοῦ Κομνηνοῦ, τὸ ἐκδοθέν κατὰ

Μάρτιον τοῦ 1158 καὶ ἐπιβραβεῦσαν καὶ τῷ μοναστηρίῳ τῷ ἐν «τῇ τοῦ Ἀντιγόνου» νήσῳ δίκαια πολλά. Ὀλίγον ἄργότερον, τῷ 1199, ἀναφέρεται μοναχὸς ἐξ Ἀντιγόνης — ὑποτίθεται τῆς ἡμετέρας μονῆς — μεταβὰς εἰς Τυρολόην τῆς Θράκης «τελωνήσων τὴν πανήγυριν», καθ' ὃν χρόνον οἱ Βλάχοι διατρέχοντες ἐλεηλάτουν τὴν χώραν ἐκείνην. Τὰς ἐφεξῆς περιπετείας τῶν μονῶν «τῶν περιοικίδων ἰήσων» δὲν φρονοῦμεν ὅτι διέφυγεν καὶ ἡ ἱερὰ μονὴ τῆς Ἀντιγόνης παρὰ τὴν εἰσέτι ὕπαρξιν



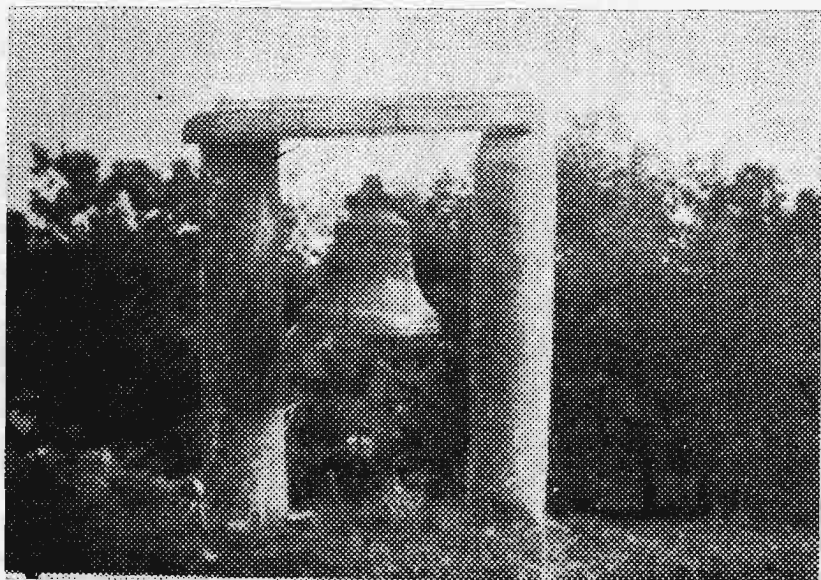
Σωζόμενα

Κιονόκρανα Ρωμαϊκῆς καὶ Βυζαντινῆς ἐποχῆς εὐρισκόμενα ἐν τῷ περιβόλῳ τοῦ Ναοῦ.



Τὸ ἐν τῇ βορείῳ πλευρᾷ σωζόμενον ἡμικατεστραμένον παρεκκλήσιον

τῷ 1561 « ἐπὶ τῆς ἀνωτάτης κορυφῆς ἱεροῦ ναοῦ καὶ παρ' αὐτὸν δεξαμενῆς κεχοισμένης μίγματι Κονίας καὶ κεράμου καὶ ἐκ πλίνθων καμαρωτῆς », ὡς ἀναφέρει ὁ Pierre Gilles, τὸ πλήρωμα δὲ τῆς καταλαβούσης αὐτὴν δυστυχίας διαβλέπομεν ἐν τοῖς γεγονόσι τοῦ 1630, ὅτε κατ' ἀνωτέραν ἐντολὴν διατάχθη ἡ διὰ πυρίτιδος κατεδάφισις τῆς μονῆς, διὰ λόγους τοὺς ὁποίους ἀναφέρει ἡ σωζομένη παράδοσις. Τὴν ἐπελθοῖσαν ταύτην

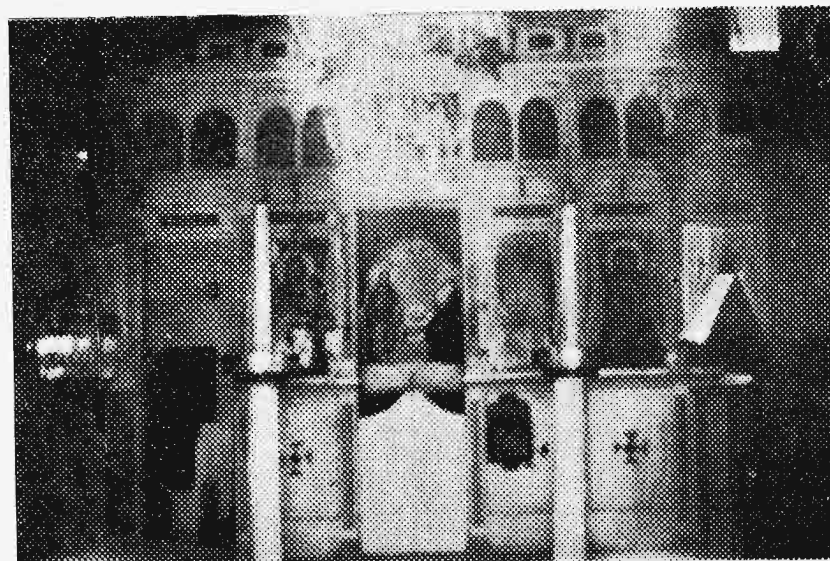


Τὸ Κωδωνοστάσιον

καταστροφὴν ὑπαινίσσεται πάντως ἀργότερον καὶ Δοσίθεος ὁ Ἱεροσολύμων (1669-1707) γράφων ὅτι ὑπῆρχεν ἐν τῇ κορυφῇ τῆς Ἀντιγόνης ἐκκλησία εἰς κατάστασιν ἐρειπώδη ἔχουσα τρεῖς ὠραίας κινστέρις, ὡς καὶ ἔτι ἀργότερον—τῷ 1752—ὁ σениор Μομάς, α' διερμηνεὺς τῆς ἐν Κ/Πόλει Αὐστριακῆς πρεσβείας, ἀναφέρων ἐν στίχοις αὐτοῦ περὶ τῆς Ἀντιγόνης, σὺν ἄλλοις καὶ τὰ ἐξῆς σχετικά: « εἰς κορυφὴν τὴν πλειδ' ψιλὴν μιὰ ἔρημ' ἐκκλησία, μ' ἓνα μεγάλ' ἅγισμα Χριστοῦ μ' ὄνομασία. »

Κωνστάντιος ὁ Σιναίου σημειοῖ—τῷ 1824—περὶ τοῦ ναοῦ ὅτι τούτου « τὰ ἐρείπια καὶ ἕως τῆς σήμερον πόρρωθεν βλέπονται ». Σκαρλάτος ὁ Βυζάντιος—τῷ 1862—ὅτι « ἐπ' αὐτῆς τῆς κορυφῆς τοῦ ὄρους σώζονται τὰ ἐρείπια μέρους τοῦ περιβόλου καὶ τοῦ ναοῦ, καθὼς καὶ αἱ πλιθόκτιστοι καὶ θολογύριστοι ἐξ ἄμμοκονίας κινστέρις ». Ὁ P. de Tchihatchev—τῷ 1864—ὅτι « ἐπὶ τῆς κορυφῆς τῆς νήσου εὐρίσκονται τὰ ἐρείπια μιᾶς ἀρχαίας ἐκκλησίας, πλησίον τῶν ὁποίων βλέπει τις δύο ὠραίας κινστέρις, ἀκόμη τελείως διατηρουμένας ».

Τὴν ἀνοικοδομὴν τοῦ ἱ. ναοῦ τῆς μονῆς ταύτης ἀνέλαβεν—τῷ 1868—ὁ ἐξ Ἀντιγόνης καταγόμενος Μ. Χουρμούζης διενεργήσας καὶ ἐπιτυχῶν ἐπὶ τούτῳ συνδρομὰς ἀπὸ μέρους τῆς Πολιτείας, τῆς Ἐκκλησίας καὶ τῆς καθ' ἡμᾶς κοινωνίας, ἀποβλέψας δὲ πρὸς τὸν σκοπὸν ὅπως « συστηθῇ

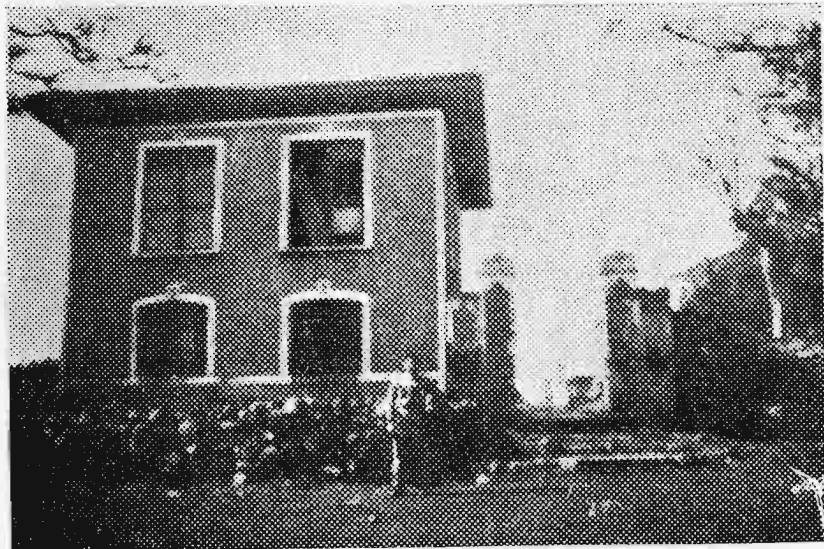


Τὸ ἐσωτερικὸν τοῦ Ναοῦ

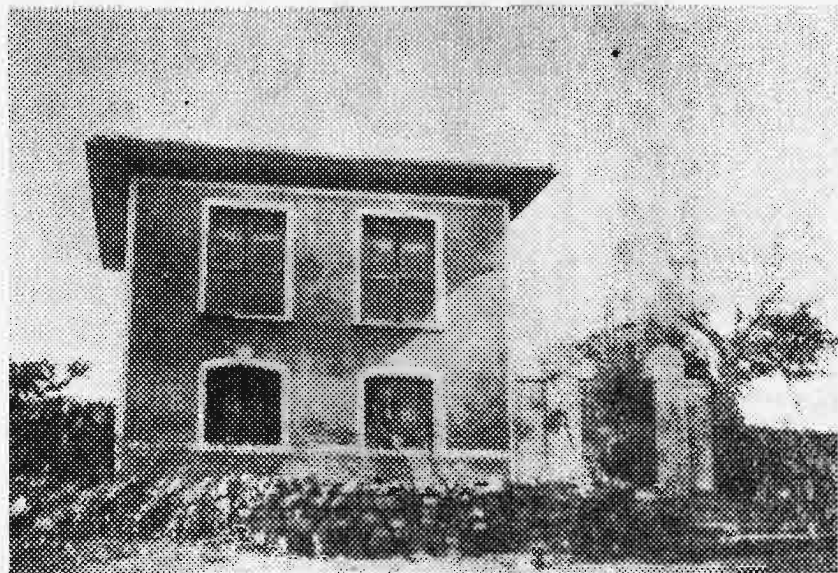


Παλαιὰ Βυζαντινὴ εἰκὼν τοῦ ἁγ. Γεωργίου

ἐν τῷ τόπῳ τούτῳ, ὡς λίαν καταλλήλῳ, κοινωφελές τι κατάστημα, ὡς π. χ. μικρά τις ἐν ἀρχῇ *ἱερατικὴ σχολή*, σχολεῖον δηλ. διὰ τοὺς ἱερεῖς καὶ ἰδίως διὰ τοὺς πνευματικούς, ἐν τῷ ὁποίῳ ἐπὶ ἕξ μῆνας νὰ διδάσκωνται πρακτικὰ τὰ χρέη των». Καὶ ὁ μὲν σκοπὸς οὗτος δὲν ἐπετεύχθη, κατωρθώθη ὁμως ἡ ἀνέγερσις ἐκκλησίας ἐπὶ τῶν θεμελίων τοῦ ἱεροῦ καὶ μέρους τοῦ καθολικοῦ τῆς ἀρχαίας τοιαύτης, ὁ ἐσωτερικὸς ἐξωραϊσμός αὐτῆς δι' ἱερῶν εἰκόνων καὶ ἄλλων ἀναθημάτων ὡς καὶ ὁ πλουτισμὸς

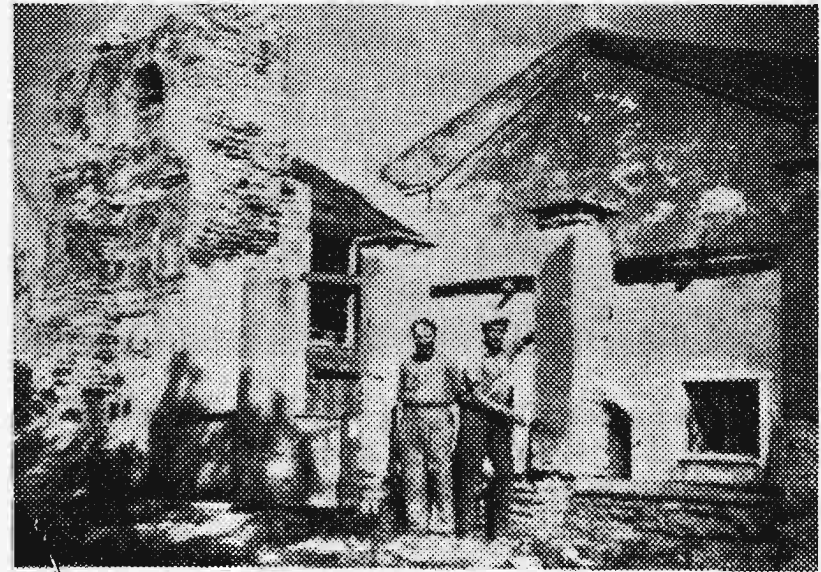


Οἰκία ἱερέως ἡμικατεστραμένη

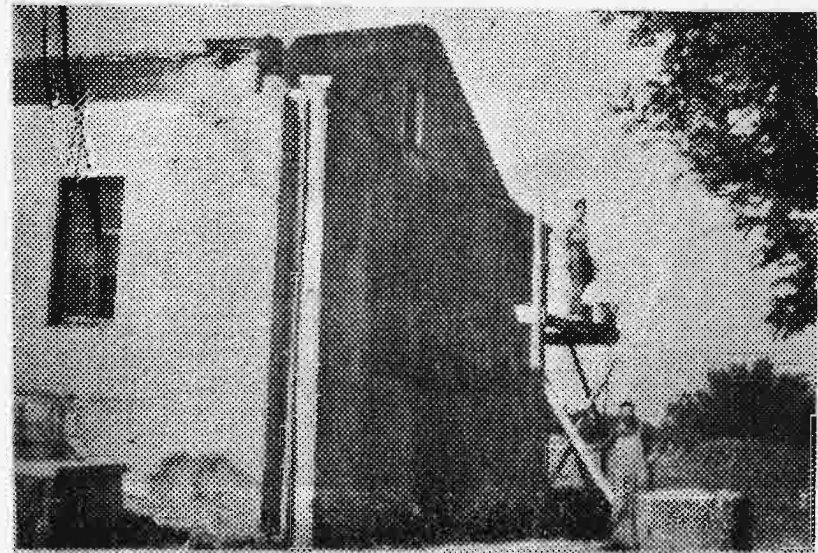


Οἰκία ἱερέως ἐπιδιορθωθείσα

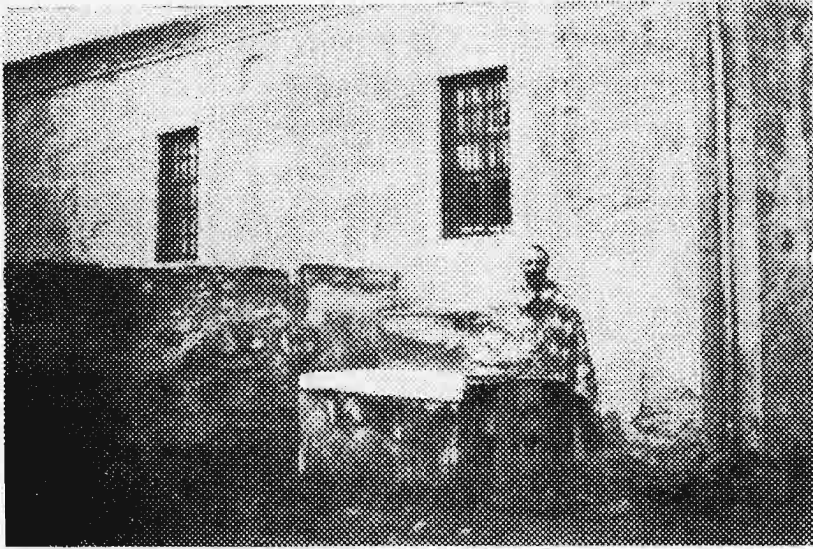
τῆς ἀναβιούσης ἰ. μονῆς διὰ μικρᾶς τινος βιβλιοθήκης· ἅμα δὲ ὑπήχθη ἡ ἰ. μονὴ τῇ ἰ. Θεολογικῇ Σχολῇ Χάλκης πρὸς ἔμμεσον ἐξυπηρέτησιν οὕτω σκοποῦ, τὸν ὁποῖον ἔστω ἐν σμικρῷ καὶ ἀτελῶς ἐπεδίωξε καὶ ὁ τελευταῖος ὡς ἄνω ἀνακαινιστῆς τῆς μονῆς, ἥτις ἀπὸ τοῦ 1928 ὑπάγεται τῇ Πατριαρχικῇ Μοναστηριακῇ Ἐπιτροπῇ.



Δυτικὴ πλευρὰ τοῦ Ναοῦ ἐπισκευαζομένη



Ἀνατολικὴ πλευρὰ τοῦ Ναοῦ ἐπισκευαζομένη



Ο Τάφος του κτήτορος τῆς σημερινῆς ἐκκλησίας
ἀειμνήστου Μ. Χουρμούζη
καὶ μέρος τῆς ἀνατολικῆς πλευρᾶς τοῦ παρεκκλησίου



Ἀποψὶς τοῦ Ναοῦ τῶν ἐρειπίων καὶ τῆς οἰκίας τοῦ ἱερέως.



Σημ. Ὁρθοδοξία 1932 σελ. 112 Μελέτη Μ/πολίτου Σάρδεων Γερμανοῦ.

Ὁ Ἱεροεπιστάτης τῆς Μονῆς καὶ ἱεροπροϊστάμενος Ἀντιγόνης
Οἰκονόμος Ἀντώνιος Κατραμαδάκης

Νοέμβριος τοῦ 1946.

 **SISMANOGGIO**

 **SISMANOGGIO**
MECARD