

ESTRATTO DALLA

MISCELLANEA

di Archeologia di Storia e di Filologia

DEDICATA

al Prof. A. SALINAS

NEL XL ANNIVERSARIO

DEL SUO INSEGNAMENTO.

A 1252

SISMANOGLIO
MILANO

Τῷ Α. Παναγιώτῳ

τῷ πρ. Διῶνιμῳ Πατριάρχῳ

Κυρίῳ Κυρίῳ Κυροβαντινῷ

ἐξ ἀνάγκης τῆς διαμονῆς αὐτοῦ

παραίτῳ εἰδὸς ἀποστολῆς χειρῶν

Κυριῶν καὶ Κεγχρεῶν (Ρωμ. ιζ. 1),

ὁποῦν παύσῃ ἰσχυροῦν ἐξ ἔβρον

ἰδρύσῃ ἐν εὐσὶ Συμφωνία, ἐξ καὶ

Α. Παναγιώτῳ τοσοῦτον θεοφιλῶς

ἐποίησαν τὸ ἔργον τῆς μετὰ

ἀποστολῆς συνεχίσαν.

ἐν Ἀθήναις ἐν 7 Ἰουνίου (ἡ Αἰ. πνεύματι) 1910

Εὐχαριστῶ ὁ ἀναγνώστης

Δαφνίου

3/7
6013

A 1252

ΧΡΙΣΤΙΑΝΙΚΑΙ ΚΕΓΧΡΕΑΙ

Τοπογραφία τῶν Κεγχρεῶν.



Δὲν νομίζομεν ἀναγκαῖον νὰ ἀναπτύξωμεν τίς ἢ ἱστορικὴ καὶ ἀρχαιολογικὴ ἀξία τῶν Κεγχρεῶν διὰ τὸν χριστιανικὸν κόσμον. Εἰς ἀποστολῆν ὅτι ἀπὸ τοῦ λιμένος τούτου ἐξέβη ὁ Ἀπόστολος Παῖλος καὶ ἀπ' αὐτοῦ μετὰ Πρισκίλλης καὶ τοῦ Ἀκύλα ἀπέπλευσεν εἰς Συρίαν. Ἐν Κεγχρεαῖς ἰδρύσῃ τὴν πρώτην αὐτοῦ ἐν Πελοποννήσῳ ἐκκλησίαν ὁ μέγας Ἀπόστολος. Ἐν Κεγχρεαῖς συνέγραψεν ὁ Ἀπόστολος τὴν πρὸς Ῥωμαίους ἐπιστολήν, ἣν ἡ διάκονος τῆς ἐκκλησίας ταύτης Φοίβη μετέφερεν εἰς Ῥώμην, καὶ περὶ τῆς ἐπίσης ἐν τῇ ἐπιστολῇ ταύτῃ γράφων ὁ Παῖλος λέγει. « Συνίστημι δὲ ἱμῖν Φοίβην τὴν ἀδελφὴν ἡμῶν, οὕσαν διάκονον τῆς ἐκκλησίας τῆς ἐν Κεγχρεαῖς· ἵνα αὐτὴν προσδέξησθε ἐν Κυρίῳ ἀξίως τῶν ἀγίων καὶ παραστήτε αὐτῇ ἐν ᾧ ἂν ἱμῶν χρῆζῃ πράγματι. καὶ γὰρ αὐτὴ προστάτις πολλῶν ἐγεννήθη, καὶ αὐτὸς ἐμοῦ. »²

Ἀπὸ τοῦ λιμένος τῶν Κεγχρεῶν διὰ τοῦ Παίλου εἰρηγγελίσθη τὸ πρῶτον τὰ τῆς χάριτος ἢ εἰδωλολάτρις Κόρινθος, καὶ διὰ τῆς διακόνου τῆς ἐκκλησίας τῶν Κεγχρεῶν ἔλαβεν ἡ κοσμοκράτωρ Ῥώμη τὴν ἐαυτῆς ἐπιστολήν. Τί ἐτι πλέον θέλομεν;

Ἦδη ἐν τῷ ἀρχαιολογικῷ Συνεδρίῳ τῆς Ἀθήνησι συνελθόντι, τῇ 29 Μαρτ. 1905 ἐν ἀπολύτως γενικαῖς γραμμαῖς ἀνεκοινάσαμεν τὰ τῶν Κεγχρεῶν καὶ ἐπεδείξαμεν τὸν τοπογραφικὸν χάρτην ταύτων, ὃν παρακλήσει τῆς χριστιανικῆς Ἀρχαιολογικῆς Ἐταιρείας καὶ ἐντολῇ τῆς Ἑλληνικῆς Κυβερνήσεως ἐξεπόνθη ἐπίτηδες ἐκείσε ἀποσταλεῖς ὁ μηχανικὸς κ. Κ. Λαμπρόπουλος.

Ἐκεῖ ὅπου ἄλλοτε ἦν μεγάλη ἢ ναυτικὴ κίνησις καὶ ζωή, μεγάλα δὲ συνεσωρεύοντο πλοῦτη διὰ τὴν ἀφνειὴν Κόρινθον, σήμερον σωρὸς ἐρειπίων καὶ πληθὺς ποικίλων ἐπὶ τε τῆς γῆς καὶ ὑπὸ τὴν θάλασσαν τοῦ λιμένος συντρομιμάτων, δεικνύσι τὸ παρελθὸν μεγαλεῖον.

Ἐν τῇ μελέτῃ ἡμῶν ταύτῃ παραθέτομεν.

I). Γενικὸν τοπογραφικὸν διάγραμμα Κεγχρεῶν - Κόρινθου.³

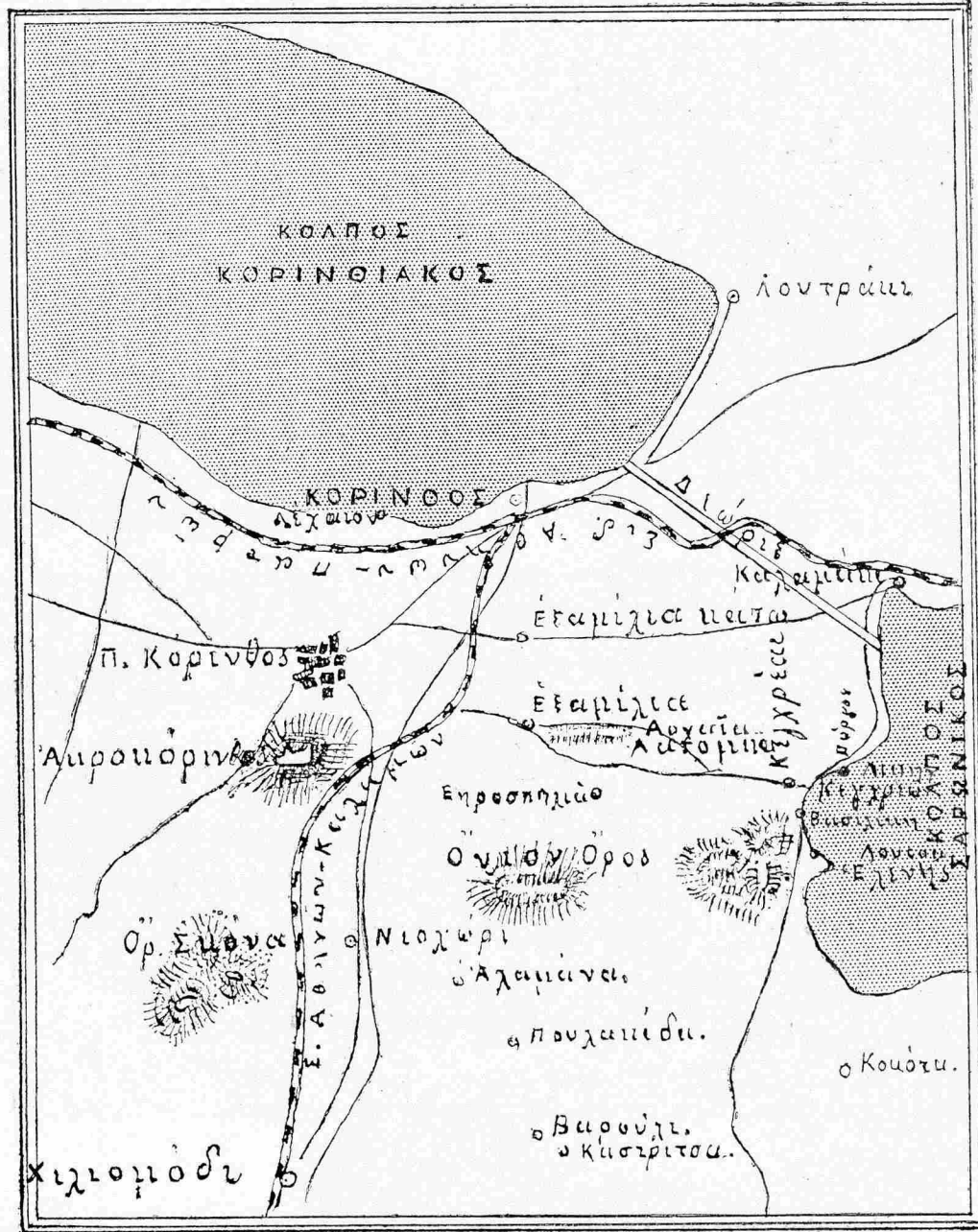
II). Εἰδικὸν τοπογραφικὸν διάγραμμα τοῦ λιμένος τῶν Κεγχρεῶν μετὰ τῶν περίεξ περιωθεισῶν ἀρχαιοτήτων.

¹ Πράξ. ιθ' 18.

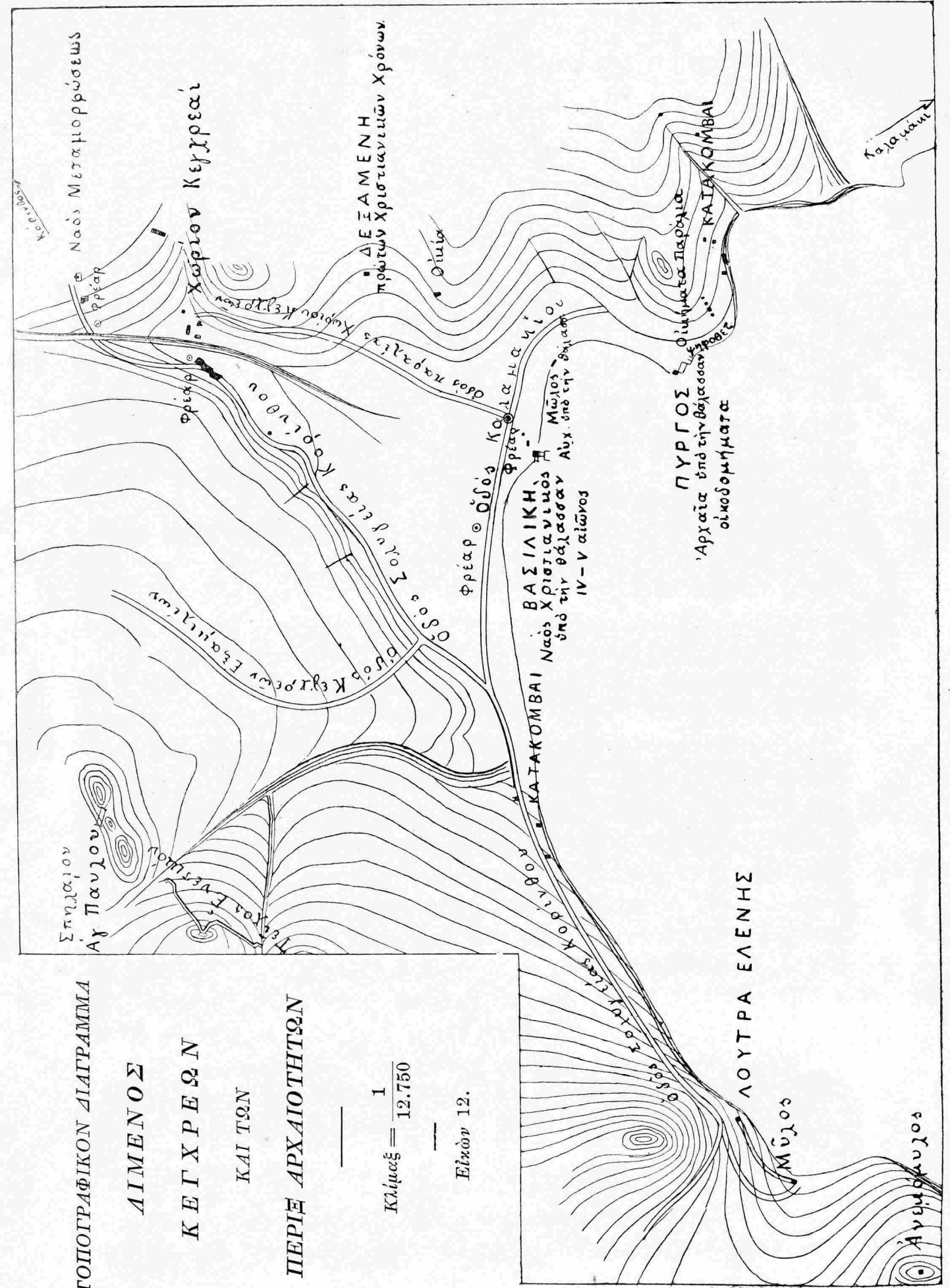
² Ρωμ. ις' 1. 2.

³ Ἰδὲ τοιοῦτο λόγον ἀξίον ὑπὸ τοῦ Chandler δημοσιευθὲν τῷ 1765.

ΓΕΝΙΚΟΝ
ΤΟΠΟΓΡΑΦΙΚΟΝ ΔΙΑΓΡΑΜΜΑ
ΚΕΓΧΡΕΩΝ-ΚΟΡΙΝΘΟΥ.



Εικών 11.



ΤΟΠΟΓΡΑΦΙΚΟΝ ΔΙΑΓΡΑΜΜΑ

ΑΙΜΕΝΟΣ

ΚΕΓΧΡΕΩΝ

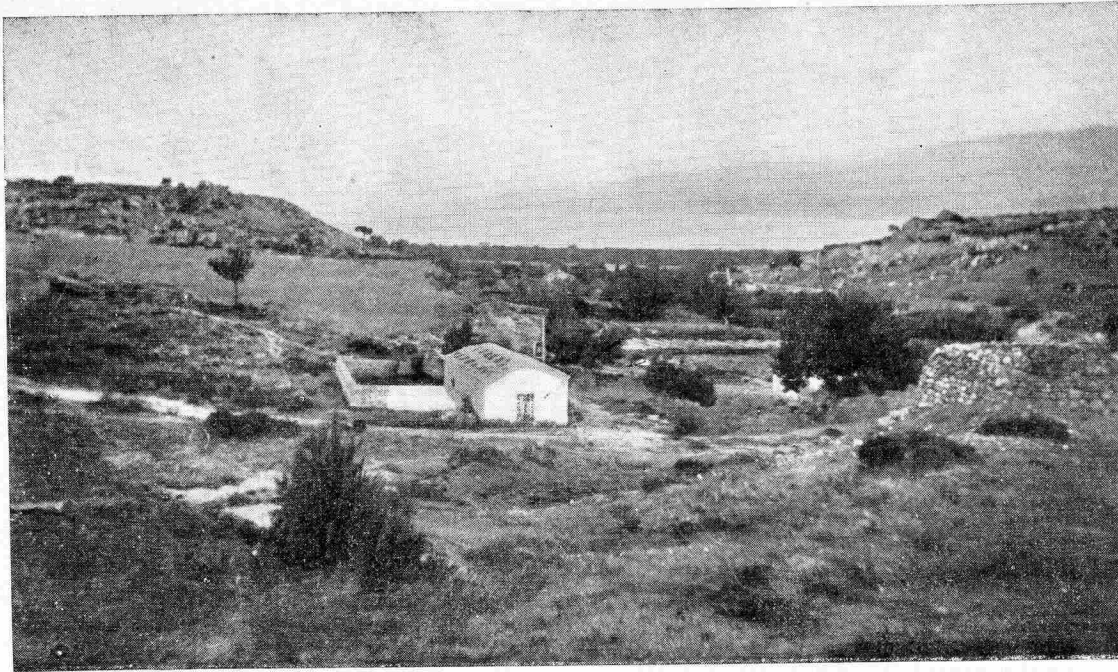
ΚΑΙ ΤΩΝ

ΠΕΡΙΕ ΑΡΧΑΙΟΤΗΤΩΝ

Κλίμαξ = $\frac{1}{12.750}$

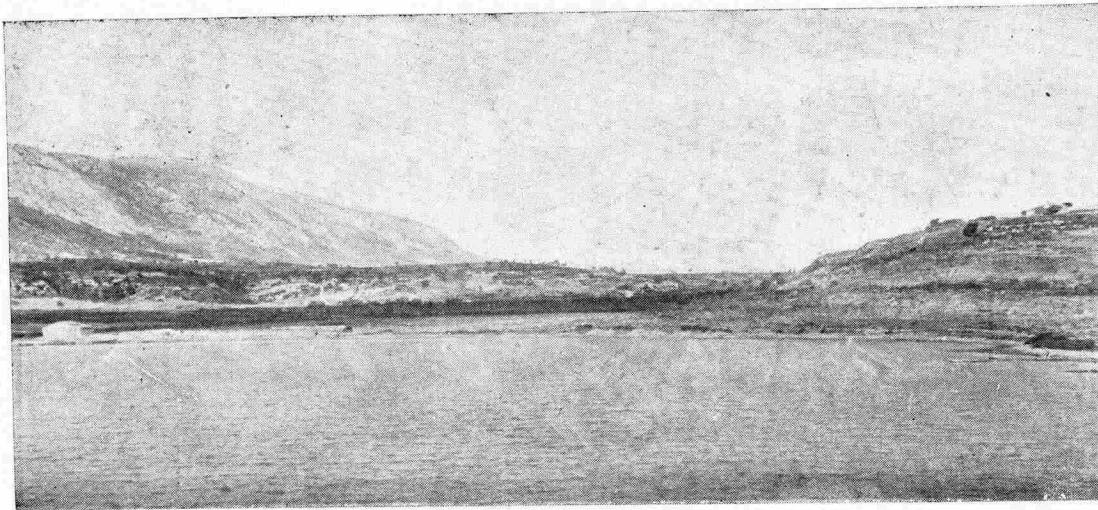
Εικών 12.

Πλήν δὲ τῶν τοπογραφικῶν τούτων διαγραμμάτων παραθέτομεν δύο γενικὰς φωτογραφικὰς ἀπόψεις τῶν Κεγχρεῶν, τὴν μὲν ὑπ' ἀριθ. 1 ἀπὸ τῆς



Εἰκὼν 13.

ξηρᾶς πρὸς τὸν λιμένα, τὴν δὲ ὑπ' ἀριθ. 2 ἀπὸ τοῦ λιμένος πρὸς τὴν ξηράν.



Εἰκὼν 14.

Εἰς τὸ βάθος τῆς ὑπ' ἀριθ. 2 εἰκόνος ὑψοῦται ἡ Ἀκροκόρινθος, ὑφ' ἣν κεῖται ἡ παλαιὰ Κόρινθος, πρὸς ἣν ἀπὸ τοῦ λιμένος τούτου μετέβη ὁ Ἀπόστολος Παῦλος.

Τὰ ἀξιολογώτερα δὲ τῶν μνημείων, ἅτινα ἐπὶ τῶν ἐρειπίων καὶ τοῦ λιμένος τῶν Κεγχρεῶν παρατηρήσαμεν καὶ ἀνείρομεν, εἰσὶ.

α) Σειρὰ παραλιακῶν οἰκημάτων, ὧν τὰ ἔμπροσθεν κατακλύζονται ὑπὸ

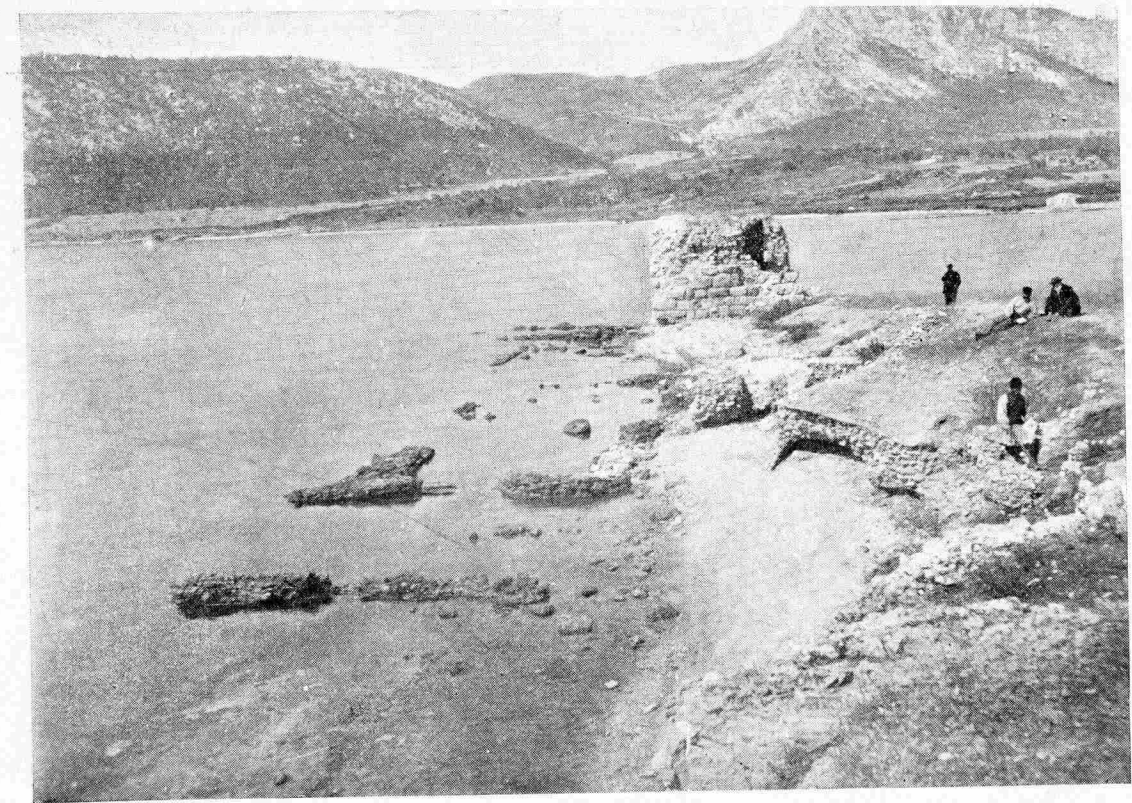
τῆς θαλάσσης.¹ Καθ' ἡμᾶς ταῦτα ἦσαν ἀποθήκαι καὶ οἰκήματα ἐμπόρων καὶ πανδοχεῖα, εἰς ἃ πρὸ ἧ μετὰ τὸν κατάπλου ἀνέμενον οἱ πολυπληθεῖς ταξειδιῶται.

Τὴν θέσιν ταύτην παρίστησιν ἡ ὑπ' ἀριθ. 3 εἰκὼν.

β) πάλλευκα μαρμαροψηφοθετήματα ἐδάφους, ὕπερ πέρυσιν ἐν ἐνὶ τῶν παραλιακῶν οἰκοδομημάτων τούτων ἀνείρομεν, ἐφέτος δὲ τῇ 10 Ἰουνίου (1905) ἀνεσκάψαμεν καὶ ἐκαθαρίσαμεν.

Τὰ ψηφοθετήματα ταῦτα κεῖνται, ἐνθα ἐν τῇ ὑπ' ἀριθ. 3 εἰκόνι εὐρίσκεται ὁ μόνος καθήμενος ἄνθρωπος, ὁ φέρων σκαπάνην.

Ἐκ τῶν ψηφίδων τούτων κατεθέσαμεν τινὰς ἐν τῷ χριστιανικῷ Μουσείῳ ὑπ' ἀριθ. 5410.



Εἰκὼν 15.

γ) Ἀρχαῖος ἑλληνικὸς πύργος (ἐσωτερικῶς μηκ. 4,45, πλατ. 3 καὶ πάχος τοίχου 1,80), ὃς ἀναμφιβόλως ἐχρησίμευε πρὸς φρουρὰν καὶ ἀσφάλειαν τοῦ λιμένος. Ἐπ' αὐτοῦ βραδίτερον προσετέθη θολωτὴ στέγη (εἰκ. 3).²

δ) πληθὺς ὑπὸ τὴν θάλασσαν οἰκοδομημάτων ἐξ ἀρχαίων ἑγχολίθων

¹ Κατὰ τὰς γεωλογικὰς παρατηρήσεις τοῦ σοφοῦ γεωλόγου καὶ πρῶην ὑπουργοῦ ἐπὶ τῶν οἰκονομικῶν τῆς Ἑλλάδος κ. Φ. Νέγγρη ἡ θάλασσα ἀπὸ 2.000 ἐτῶν ἀνέβη περὶ τὰ τρία μέτρα (Extrait des comptes rendus des séances de l'Académie du 1^r Août 1904).

² Ἀπὸ τῆς στέγης τούτου ἐφωτογραφήσαμεν τὴν ὑπ' ἀριθ. 2 ἔποψιν.

συνισταμένων, ἄτινα ἐν τῇ ὑπ' ἀριθ. 3 εἰκόνι βλέπομεν κείμενα ἐγγίτατα τοῦ ἑλληνικοῦ πύργου.

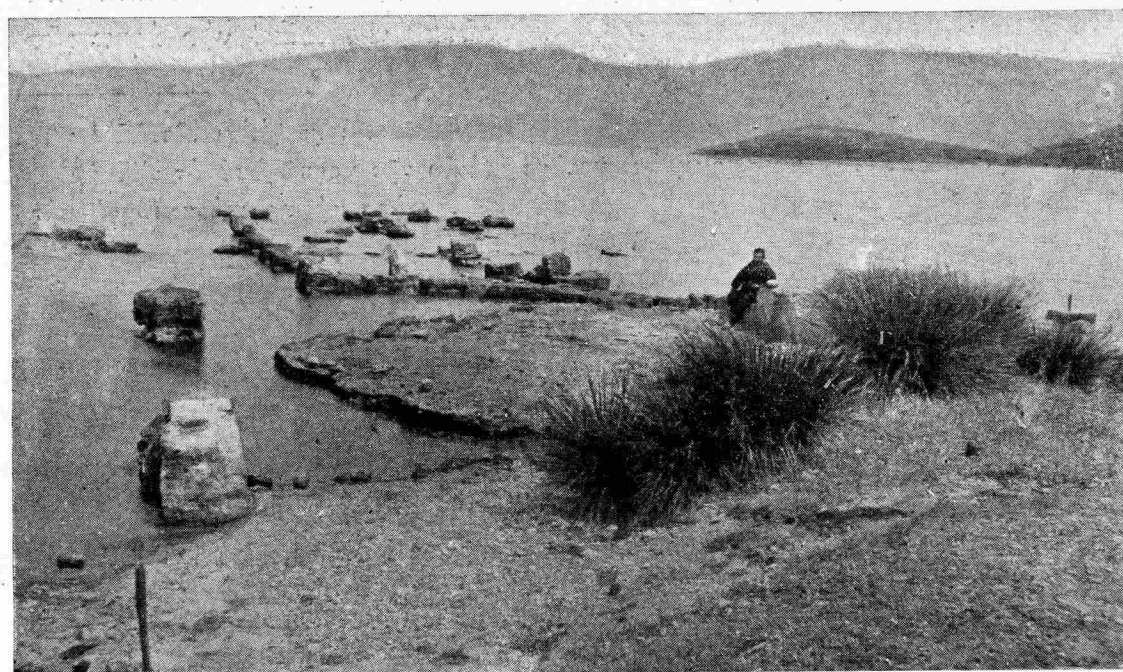
ε) ἀρχαῖα ἑλληνικὰ κράσπεδα παραλίας ἢ μώλου ὡσαύτως τὰ νῦν ὑπὸ τῆς θαλάσσης κατακλυζόμενα.

Ποσάκις ἄρα γε ἐπὶ τῆς παραλίας ταύτης δὲν περιεπάτησαν ἡ Φοῖβη, Τέρτιος ὁ γραφεὶς τοῦ Ἀποστόλου Παύλου, Κρίσπος, Γάιος καὶ Στέφανος, Ἐραστος ὁ οἰκονόμος Κορίνθου καὶ Κούαρτος ὁ ἀδελφός;

ς) Ἐρείπια χριστιανικῆς Βασιλικῆς IV-V αἰῶνος, ἧς τὸ ἱερὸν βῆμα καὶ ἱκανὸν μέρος τοῦ ναοῦ κατακλύζονται ὡσαύτως ὑπὸ τῆς θαλάσσης (εἰκ. 4).

Ἄμα τῇ εἰσόδῳ τοῦ ναοῦ τοῦτου ἀνεύρομεν καὶ χριστιανικοὺς τάφους.

Ἡ θέσις, ἐφ' ἧς ἐν τῇ εἰκόνι ὑψοῖται ῥάβδος παρίστησι τὴν ἀριστερὰν γωνίαν τῶν θεμελίων τῆς Ἐκκλησίας.



Εἰκὼν 16.

Ἡμεῖς φρονοῖμεν ὅτι ἡ ἀρχαία χριστιανικὴ Κοινότης τῶν Κεγχρεῶν ἀνήγειρε τὸν ναὸν τοῦτον, στηριζομένη ἐπὶ συνεχοῦς παραδόσεως ὅτι ἐπὶ τῆς θέσεως ταύτης ἐπεβιβάσθη ἢ ἀπεβιβάσθη τὸ πρῶτον ὁ Ἀπόστολος Παῦλος.

Ὅπισθεν τοῦ ἱεροῦ βήματος ἐξακολουθεῖ παρεκτεινομένη μακρὰ σειρὰ οἰκοδομημάτων, ἄτινα ὡσαύτως κατακλύζονται ὑπὸ τῆς θαλάσσης.

ζ) Ἐπὶ τοῦ πυθμένος τοῦ λιμένος, ὃν διὰ λέμβου λεπτομερῶς ἐσπουδάσαμεν, παρατηρήσαμεν ἐδάφη ἐστρωμένα διὰ πλίνθων, ποικίλας οἰκοδομᾶς, τάφους καὶ ποικίλα ἀντικείμενα πηλίνων ἰδίως συντριμμάτων.

η) Οἱ μακρὰν τῆς παραλίας, ἐπὶ τῆς θέσεως, ἴτις σημειῖται ἐν τῷ εἰδικῷ τοπογραφικῷ διαγράμματι, εἴρηται δεξαμενὴ (μηκ. 2,40, πλ. 2, βαθ. 1,50) ἀρχαίων χριστιανικῶν χρόνων (εἰκ. 5) ἐν ἣ εἰκονίζεται σταυρὸς

(οἱ μάλιστα μικρὸν τεμάχιον διεσώθη τοῦ κάτω αὐτοῦ μέρους) περὶ ὃν περιπλέουσιν ἰχθῦς, ὑπομνήσκοντες ἡμῖν τοὺς λόγους τοῦ ἱεροῦ Αὐγουστίνου « *sed nos pisciculi secundum IXΘΥΝ nostrum Iesum Christum in aqua nascimur.* »¹ Οἱ ἰχθῦς οὗτοι ἔφερον χρώματα, ὧν διεσώθησαν ἐλάχιστα ἴχνη. Κατ' ἀρχὰς ὑποπτεῖσαμεν μήπως εὕρισκόμεθα πρὸ χριστιανικοῦ βαπτιστηρίου· ἐπιμελέστερον ὅμως ταύτην ἐξετάσαντες, ἐπείσθημεν ὅτι πρόκειται περὶ δεξαμενῆς ἀρχαίου χριστιανοῦ, ὅστις τὴν ἐν τῷ κτήματι αὐτοῦ δεξαμενὴν κατεκόσμησε διὰ τῶν χριστιανικῶν τούτων συμβόλων. Ἦτο ἄρα γε ἐν τῷ τόπῳ τούτῳ ἡ κατοικία Φοίβης τῆς διακόνου ἢ Τερτίου τοῦ γραψάντος τὴν πρὸς Ῥωμαίους ἐπιστολήν,²



Εἰκὼν 17.

Οἱ ἰχθῦς τὴν σιγὴν μόνην αὐτῶν προβάλλουσιν, οὐδεμιᾶς ἐπιγραφῆς ἐκεῖ ὑπαρχούσης.

θ) περὶ τὸν λιμένα καὶ ἐν τοῖς πέριξ ἀνεύρομεν ὑπὸ τὴν γῆν περὶ τὰς δέκα μικρὰς κατακόμβας περιεχούσας περὶ τοὺς 6-10 τάφους.

Εἰς μίαν τούτων τὴν τρὸς τὰ λουτρά τῆς Ἑλένης κειμένην, ὡς εἶπον ἡμῖν, εὗρέθη πλάξ μετὰ σταυροῦ, ἣτις νῦν εὕρηται ἐν τῷ παρὰ τὴν Κόρινθον χωρίῳ Μελίσιον καὶ ἦν προτιθέμεθα νὰ σπουδάσωμεν.

ι) Ὑψηλὰ ἐπὶ τοῦ ἐγγύς ὄρους εὕρηται σπήλαιον καλούμενον « τοῦ

¹ De Civit. Dei I. 18.

² Ρωμ. 15, 22.

« Αποστόλου Παύλου ». Περὶ τὰ μέρη τούτου φύονται ἡμερὰ φυτὰ κοινῶς « καρναμπίτια » καὶ « γουλιὰ » καλούμενα. Ταῦτα οἱ ἐκεῖ χωρικοὶ ἀναφέρουσι ἐκ παραδόσεως ὅτι ἔσπειρεν ὁ Ἀπόστολος Παῦλος.

Ἔστι δὲ ὁ Ἀπόστολος Παῦλος ἐν Κεγχρεαῖς ἢ ἀλλαγῶν δὲν ἔσπειρε φυτὰ τοιαῦτα, εἴμεθα βέβαιοι. Ἔστι ὅμως ἔσπειρε τὸ πρῶτον εἰς τὰ μέρη ταῦτα τὸν σπῆρον τοῦ Εὐαγγελίου ἐσμέν ὑπερβέβαιοι.

Λαμπρὰ λαϊκὴ παράδοσις ὅτι ὁ Ἀπόστολος Παῦλος ἦτο ὁ σπορευὺς τοῦ νέου διδάγματος τοῦ Εὐαγγελίου εἰς τὰ μέρη ταῦτα. Ὁ λαὸς δὲν ἐννοεῖ τὴν ἡθικὴν τοῦ Εὐαγγελίου τῆς χάριτος σποράν. Ταύτην μετέφερον εἰς τὴν συγκριμένην σποράν τῶν ἡμέρων φυτῶν. Μήπως ἡ διδασκαλία τοῦ Εὐαγγελίου δὲν ὁμοιωθῆ πρὸς σπῆρον; ¹

ια') παρατηρήσαμεν μαρμαρίνους κίονας ὑπὸ τὴν νεόδμητον οἰκίαν Ἰωάννου Μαρκέλλου ² ὑπάρχοντας, οἵτινες, ὡς μοι ἀνέφερον, μετηνέχθησαν ἐκεῖ ἐκ τῆς παρὰ τὴν θάλασσαν βασιλικῆς.

¹ Ματθ. ιγ'. 4 κ. ἕξ.

² Εἰς τὸ ὑπέρθυρον τῆς οἰκίας τούτου ἐπὶ μαρμάρου (0,27 x 0,27) ἀνέγνωμεν τὴν ἀρχαίαν ἐπιγραφὴν ταύτην.

ΦΛΑΒΙΟΝ ΤΡΩΛΙΟΝ
ΦΩΚΛΕΙΣ ΑΔΕΛΦΩ
ΚΑΙ ΑΠΦΥΛΙ ΒΟΥΚΟΛΑ
ΜΝΕΙΑΣ ΧΑΡΙΝ
ΗΡΩΣ ΧΡΗΣΤΕ
ΧΑΙΡΕ

Αὕτη ἐδημοσιεύθη ἐν τῷ C. I. G. τοῦ M. Fraenkel τόμ. I. σελ. 34. ἀριθ. 207. Ἀνεγνώθη δὲ ΦΛΑΒΙΟΙ ΤΡΩΛΙΟΙ ἐντὶ ΦΛΑΒΙΟΝ ΤΡΩΛΙΟΝ.

Καὶ ἐπὶ ἐτέρας οἰκίας τοῦ χωρίου παρὰ τὴν θύραν

Α[ούκιος] ΙΟΥΛΙΟΣ ΝΕΙΚΟ
ΣΤΡΑΤΟΣ ΣΑΡΔΙΑΝΟΣ
ΠΑΙΣ ΠΑΛΛΑΙΣΤΗΣ ΑΣΙ
ΟΝΕΙΚΗΣ ΕΤΩΝ ΙΗ

Αὕτη ἐδημοσιεύθη ἐν τῷ C. I. G. τοῦ M. Fraenkel τόμ. I. σελ. 34. ἀριθ. 206.

Ὁὗ μαρμάρου δὲ τοῦ νῦν χωρίου τῶν Κεγχρεῶν εὗρηται ἀρχαῖον λατομεῖον, ἐφ' οὗ ἀνέγνωμεν

ΠΡΑΙΤΩΡΙΑ; ΝΟΙ
ΓΝΑΙΟΣΠΟ
ΜΠΗΙΟΣ
ΖΗΝΑΣ
ΓΟΡΑΝΟ
ΜΗΣΑΣ
ΙΟΣΑΙΟΝ
ΣΩΔΕΤ; Ι; Υ

Εἰς τὸν ἕτερον δὲ τῶν βραχιόνων τοῦ λιμένος τὸν ἀριστερῶν τῷ εἰσερχομένῳ εὗρομεν τὰ ἱαματικὰ λουτρὰ τῆς Ἑλένης, περὶ ὧν ἰδίαν μονογραφίαν ἐξεπόνησεν ὁ σοφὸς τοῦ ἡμετέρου Πανεπιστημίου καθηγητῆς κ. Χρηστομάνος (Χημικὴ ἀνάλυσις τῆς ἱαματικῆς πηγῆς τοῦ παρὰ τὰς Κεγχρεῶς τοῦ Κορίνθου λουτροῦ τῆς Ἑλένης, ὑπὸ Α. Χρηστομάνου. 1902. Ἀθήναι).

ιβ) Εἰς τὸ ὑπέρθυρον τοῦ ἐν τῷ ὄραν ἀπέχοντι χωρίου τῶν Ἐξαμιλίων ναοῦ τοῦ ἁγίου Δημητρίου ἀνεύρομεν σταυρὸν μετὰ τοῦ ἱεροῦ μονογράμματος Α καὶ Ψ τῆς Ἀποκαλύψεως τῶν πρώτων εἰρηνικῶν χρόνων τῆς Ἐκκλησίας, ὅς ὑπομνησκαὶ ἡμῖν τὸν διὰ μονογράμμάτων ὡσαύτως καὶ τοῦ Α καὶ Ψ τῆς Ἀποκαλύψεως κεκοσμημένον σταυρὸν τὸν κεχαραγμένον ἐν ἐπιγραφῇ (N.º 104) ἐπὶ πόρου λίθου εἰρικομένη ἐν τῷ ἐθνικῷ Μουσείῳ τοῦ Παλέρμου μετὰ τοῦ ὀνόματος ΧΡΥΣΙΟ.



Εἰκὼν 18.

Ὁ ἐν τῷ νέῳ τοῦτο χωρίῳ τῶν Ἐξαμιλίων σταυρὸς οὗτος βεβαίως μετηνέχθη ἐνταῦθα εἴτε ἐκ τῶν Κεγχρεῶν, εἴτε ἐκ τῶν ἐρειπίων τῶν ἀρχαίων ἐκκλησιῶν τῆς Κορίνθου.

Ὅπερ δὲ καὶ βασιλικὴν αἴγλην εἰς τὸν ἄλλως ἱστορικώτατον τοῦτον λιμένα τῶν Κεγχρεῶν προσδίδωσιν, ἐστὶν ὅτι 38 ἔτη πρὸ τῆς ἀλώσεως, ἦτοι τῇ μεγάλῃ Παρασκευῇ τοῦ 1415 μαρτίου 29, ὁ λιμὴν οὗτος ἐδέξατο τὴν ἐπίσκεψιν τοῦ Αὐτοκράτορος τοῦ Βυζαντίου Μανουήλ τοῦ Παλαιολόγου, ὅστις τῇ 20 ἀπριλίου ἤρξατο ἀνακαθαίρειν καὶ ἀνοικοδομεῖν τὸ Ἐξαμίλιον, ἀναστήσας ἐπ' αὐτοῦ 153 πύργους, ὅτε εἰς τὰ μέρη ταῦτα ἀνευρέθη καὶ ἡ ἐπιγραφὴ αὕτη « Φως. εκ. φωτος. θεος. αληθηνος. εκ. θεου. αληθηνου. φυλαξη. τον. αυτοκρατορα. Ιουστινιανου. και. παντας. τους. εν. Ελλαδι. οικουντας. τους. εν. Θεω. ζωντας. » ¹

Ἡ ἐπιγραφὴ αὕτη γεγλυμμένη ἐπὶ λίθου λευκοῦ μαρμάρου (μικ. γλλ. μετρ. 1. πλ. 0,62) εὗρηται σήμερον ἐν τῇ εἰσόδῳ τῆς Δημαρχίας Κορίνθου, καὶ ἦν ἡμεῖς ἀνέγνωμεν οὕτως.

+ ΦΩΣ ΕΚ ΦΩΤΟΣ ΘΕΟΣ ΑΛΗΘΙΝΟΣ
ΕΚ ΘΕΟΥ ΑΛΗΘΙΝΟΥ
ΦΥΛΑΞΗ ΤΟΝ ΑΥΤΟΚΡΑΤΟΡΑ
ΙΟΥΣΤΙΝΙΑΝΟΝ ΚΑΙ ΤΟΝ
ΠΙΣΤΟΝ ΑΥΤΟΥ ΔΟΥΛΟΝ
ΒΙΚΤΩΡΙΝΟΝ ΑΜΑ ΤΟΙΣ
ΟΙΚΟΥΣΕΙΝ ΕΝ ΕΛΛΑΔΙ
ΤΟΥΣ Κ[ΑΤΑ] ΘΕΩΝ
ΖΩΝΤΑΣ +

¹ Περὶ τῆς ἀφίξεως ταύτης τοῦ αὐτοκράτορος Μανουήλ τοῦ Παλαιολόγου, τῆς ἀνευρέσεως τῶν πύργων καὶ τῆς εὐρέσεως τῆς ἐπιγραφῆς ταύτης ἰδὲ Χρονικὸν Πασχάλιον, πατρολ. edit. Migne, τόμ. 92 Ducangii notae σελ. 170 καὶ Χρονικὸν Πασχάλιον edit. Bonnae τόμ. II. notae σελ. 254 καὶ Δούκα edit. Bonnae τόμ. 21 σελ. 102 καὶ ἐν

Καὶ ταῦτα μὲν οὕτως.

Ὅτι δὲ μέγας χριστιανικὸς κόσμος ὑπὸ τὴν γῆν τῶν Κεγχρεῶν ὑπνώττει περὶ τούτον οὐδὲν ἀμφιβάλλομεν.

Ἐναπόκειται ἤδη εἰς τὴν σκαπάνην χριστιανοῦ ἀρχαιολόγου ἔπος ἀνερευνῆση καὶ ἐξετάση τὰ ἐκτεταμένα ταῦτα ἐρείπια τῶν Κεγχρεῶν, ἔνθα ἔλαβεν ὑπαρξίν μίαν τῶν πρώτων ἐκκλησιῶν τῆς Ἀποστολικῆς Ἀρχαιότητος.

τοῖς σχολίοις τοῦ αὐτοῦ τόμου σελ. 575. Τὴν ἀνωτέρω ἐπιγραφὴν « φῶς ἐκ φωτός... » ἰδὲ καὶ C. I. G. τόμ. IV. n. 8640. ἔνθα ἀναγινώσκεται ΤΟΥΤΟ ΕΝ ΘΕῶ ΖΩΝΤΑΙ. Παρὰ Γ. Φραντζῆ ἡ ἐπιγραφὴ αὕτη λέγει « καὶ πάντας τοὺς ἐν τῇ Ἑλλάδι οἰκοῦντας, τοὺς ἐκ θεοῦ ζῶντας » (ed. Bonnæ σελ. 107). Ἐδημοσιεύθη δὲ καὶ Monceaux, Gazette archéol. 9. 1884. 277. Σκιᾶς, Ἐφημερ. ἀρχαιολ. 1893. σελ. 123. σελ. 13. Οὕτω λήγει καὶ ἐπιγραφὴ τις εὐρισκομένη ἐν τῷ ἐν Verona ἐπιγραφικῷ Μουσείῳ, ἣτις ἀρχεται « † Ἀγία Μαρία Θεοτόκε... » καὶ λήγει « ΕΝ ΚΟΡΙΝΘῶ ΚΘΕΩΝ ΖΩΝΤΑΙ † ».

Ἐν Ἀθήναις.

Γεώργιος Λαμπάκης.

 **SISMANDO**
MEGARO

 SISMANOGLIO
MEGARÒ

