

Ὁ δὲ Κωνσταντῖνος Μαρμαροπούλος

4865
2 αὐτ.

ΠΑΛΙΑΣ ΕΥΩΡΙΑΣ
ΘΡΑΚΩΔΑ ΚΕΝΤΡΑ

Σημειώσεις ἀθροισθείσαι

ΥΠΟ

ΜΑΝΟΥΗΛ ΙΩ. ΓΕΔΕΩΝ

ΜΕΓΑΛΟΥ ΧΑΡΤΟΦΥΛΑΚΟΣ ΚΑΙ ΧΡΟΝΟΓΡΑΦΟΥ ΤΗΣ Μ. ΕΚΚΛΗΣΙΑΣ

Ἀνατύπωσις ἐκ τῶν "Θρακικῶν,"
(Τόμον Ζ'.)

ΕΝ ΑΘΗΝΑΙΣ

ΤΥΠΟΙΣ: Ι. Α. ΑΛΕΥΡΟΠΟΥΛΟΥ & ΣΙΑΣ

1935

ΠΑΛΑΙΑΣ ΕΥΩΡΙΑΣ
ΘΡΑΚΩΑ ΚΕΝΤΡΑ

Σημειώσεις ἀθροισθεῖσαι

ΥΠΟ

ΜΑΝΟΥΗΛ ΙΩ. ΓΕΔΕΩΝ

ΜΕΓΑΛΟΥ ΧΑΡΤΟΦΥΛΑΚΟΣ ΚΑΙ ΧΡΟΝΟΓΡΑΦΟΥ ΤΗΣ Μ. ΕΚΚΛΗΣΙΑΣ

Ἀνατύπωσις ἐκ τῶν "Θρακικῶν",
(Τόμου Ζ')

ΕΝ ΑΘΗΝΑΙΣ

ΤΥΠΟΙΣ: Ι. Α. ΑΛΕΥΡΟΠΟΥΛΟΥ & ΣΙΑΣ

1935

ΠΑΛΑΙΑΣ ΕΥΩΡΙΑΣ

ΘΡΑΚΩΑ ΚΕΝΤΡΑ

ΥΠΟ

ΜΑΝΟΥΗΛ ΙΩ. ΓΕΔΕΩΝ

Ὁ ἀείμνηστος Ἀλέξανδρος Πασπάτης ἐξέδωκεν ἐν τῷ ΙΒ' τόμῳ τοῦ Ἑλληνικοῦ Φιλολογικοῦ Συλλόγου διατριβὴν ἐπιγραφὴν ἔχουσαν «Τὰ θρακικὰ προάστεια τοῦ Βυζαντίου». Σκοπὸν εἶχε ἵνα καθορίσῃ τοποθεσίαν κυρίως, καὶ διὰ τοῦτο ὀλίγον ἐφρόντισε ν' ἀναζητήσῃ καὶ εὔρη— «ὁ ζητῶν εὐρίσκει» — ἀνάγλυφα καὶ ἐπιγραφὰς καὶ γραπτὰς μαρτυρίας, ἀναφερομένας εἰς τὴν δῆθεν ἱστορίαν τῶν προαστείων, ὧν ἐξέτεινε τὴν ἀκτῖνα πολὺ μακρὰν τῆς κυρίως Κωνσταντινοπόλεως. Καθορίζων τοποθεσίαν, ἀφῆκεν ἀκαθορίστους πολλὰς τοιαύτας ἐγγὺς τῆς πόλεως κειμένας, ἀφῆκε καὶ ἐπιγραφὰς καὶ ἔγγραφα ἀνάγλυφα. Ταῦτα ζητῶ ἵνα καθορίσω καὶ ἵνα διασώσω διὰ τῆς παρούσης διατριβῆς, συμπληρῶν τὸ ἔργον τοῦ ἀλησμονήτου βυζαντιολόγου.

Περὶ προαστείων ἢ χωρίων θρακικῶν, ὅπου ὑπὸ τετῶν βυζαντινῶν καὶ τῶν μετὰ τὴν ἄλωσιν κωνσταντινοπολιτῶν ἐγίνοντο τὰ «μεταστάσιμα» αὐτῶν, ἔγραψα μακρὰς ἢ μικρὰς διατριβὰς εἰς τι μικρὸν μου βιβλίον τῷ 1892, εἰς τὸ διὰ τὸ ἔτος 1896 «Ἀνατολικὸν Ἡμερολόγιον» τοῦ διδασκάλου Κωνστ. Βακαλοπούλου, καὶ εἰς τινὰς τῆς «Ἐκκλησιαστικῆς Ἀληθείας» τόμους, ἀπὸ τοῦ 1884 μέχρι τοῦ 1918. Βεβαίως οὐδὲν ὄφελει ἀπλῆ παραπομπὴ εἰς τὰς διατριβὰς μου ταύτας, οἱ περιεργοὶ ἀγνοῶ ποῦ θὰ εὔρωσιν αὐτάς, ἐὰν θέλωσι ν' ἀναγνώσωσιν· ἀναγκάζομαι λοιπὸν νὰ ἐπαναλάβω ἐν μεγίστῃ περιλήψει καὶ συνοπτικώτατα τὰ πρὸ πολλῶν ἐτῶν ὑπ' ἐμοῦ γραφέντα, **προστιθεὶς σήμερον εἰδήσεις πολλὰς** οὐ σημειωθείσας ὑπ' ἐμοῦ οὐδαμοῦ. Λόγῳ περιεργείας ἀναφέρω, πρὶν εἰσελθῶ εἰς τὸ θέμα, ὅτι διατριβὴ τις τοῦ δικηγόρου Ἐλευθ. Ταπεινοῦ γράφει πολλὰς ἀνακριβείας περὶ τῆς μητροπόλεως Δέρκων, εἰς ἣν ὑπάγονται τὰ θρακικὰ προάστεια τῆς Κπόλεως, ἀπὸ δὲ στατιστικῆς ἀπόψεως καλὸν ἵνα ἐξελεγχθῇ ἀγαγινωσκομένη ἢ περὶ τῆς αὐτῆς ἐπαρχίας διατριβὴ τοῦ Δημητρίου Κα-

λέμη, γραμματέως τῆς ἱερᾶς μητροπόλεως Δέρκων· εἰς ὅσα μέρη περιῆλθεν αὐτὸς, καὶ ἠρώτησεν, ἴσως παριστᾷ τὴν ἀλήθειαν· ἀλλ' ἐφώρασα τὸν ἄνδρα εἰς τινὰς στίχους μὴ προσέξαντα πολὺ εἰς εὐσυνείδητον ἐξακριβώσιν τῆς ἀληθείας, καθὰ πεισθέντα εἰς ἀφηγήσεις ὀκνηρῶν, ἢ πονηρῶν.

§

Ἄνελαβιν ἵνα ἐρευνήσω μετὰ τοῦ φιλόστοργου ἀναγνώστου μου ἐκεῖνα τῶν ἐκτὸς τῆς Κπόλεως θρακικῶν χωρίων, εἰς ὅσα οἱ κάτοικοι τῆς πρωτεύουσας τοῦ τουρκικοῦ κράτους, ὡς καὶ οἱ βυζάντιοι προπάτορες ἡμῶν, ἐποιοῦντο τὰ «μεταστάσιμα» αὐτῶν, δηλαδὴ παρεθέριζον, κατὰ τὴν σημερινὴν ἐκδοχὴν τῆς λέξεως. Ἐποιοῦντο μεταστάσιμα μεγάλοι καὶ μικροί, ἀρχόμενοι καὶ ἄρχοντες, τὴν δὲ τοιαύτην ἐπιθυμίαν καὶ τάσιν φαίνεται κακίζων ὁ Νικήτας Χωνιάτης (σ. 269 Βόννης), ὅστις, ἀναφέρων τὰς ἐν τῷ τῆς Προποντίδος πορθμῷ «λαμπρὰς οἰκοδομὰς», σχεδὸν μέμφεται τὰς πρὸς ἀναψυχὴν πορείας τῶν αὐτοκρατόρων εἰς τὰ χωρία ταῦτα «ἐν οἷς οἱ βασιλεῖς ῥωμαίων θερίζουσι, τὰς εὐωρίας μεταδιώκοντες, ὡς οἱ πάλαι κρατοῦντες περσῶν τὰ Σουσά τε καὶ Ἐκβάτανα». Τὰς οἰκοδομὰς ταύτας ἀνήγειρε καὶ πλεῖον ἐκόσμησε Μανουήλ ὁ Κομνηνός. Ἐγινώσκωμεν ὅτι καὶ μέχρι πρὸ ὀλίγων ἐτῶν πολλὰ τῆς Κπόλεως οἰκογένεια μετεκόμιζον ἑαυτὰς αἰ μὲν ἐγγὺς τῶν τειχῶν εἰς τὰ χωρία Λίτρες καὶ Νύμφες, Ἀβάσο καὶ Γρύπες, οἱ δὲ ἐξ ἄλλων μερῶν εἰς τὸν Σαφρὰν, καθὸ δῆθεν εὐαερώτερον, εἰς Φλώρια καὶ Καλφὰν, καὶ Γαλατάρια, διότι Ἅγιος Στέφανος καὶ Μακροχώριον εἶχον κατοίκους πολλούς· συνεπῶς ὁμοίᾳζον πρὸς πόλεις. Ἡ λέξις «πολλοὺς» ἐγράφη κατ' ἀντίθεσιν πρὸς τὴν ὀλιγότητα τοῦ πληθυσμοῦ τῶν ἄλλων χωρίων, ὃν ὁ σιδηροδρόμος Κωνσταντινοπόλεως—Κλουτσούκ Τσεκμετζὲ ἐζημίωσε πολὺ. Πρὸ πολλῶν ἐτῶν κάτοικοι τινες τῶν χωριδίων τούτων, εἰς τὴν Πόλιν ἐργαζόμενοι, κατέβαινον εἰς αὐτὴν οἱ μὲν πτωχοὶ (οἱ κερδαίνοντες ἐκ τῆς ἐργασίας αὐτῶν ὀλίγα) πεζοί, οἱ δὲ σχετικῶς εὖποροι ἐπὶ εὐτελῶν ὑποζυγίων, ὄναριων, ἢ ἵππων. Ἀπὸ τῆς ἐνάρξεως τῆς σιδηροδρομικῆς συγκοινωνίας, ἀρκετοὶ κάτοικοι τῶν μικρῶν χωρίων μετόκησαν εἰς τὸ Μακροχώριον, ἢ εἰς Ἅγιον Στέφανον, δηλαδὴ ἀπὸ τοῦ ἔτους 1871. Ἡ πυρκαϊὰ τοῦ 1885, ἢ καταστρέψασα πολὺ τὸ ἀνικμον χωρίον Λίτρες (ἢ Λιτ), ἀπολέσαν τὰς ἡμισείας σχεδὸν τῶν 100 οἰκιῶν αὐτοῦ, διεσκόρπισε τὸν ὀλίγον πληθυσμὸν εἰς Ἅγιον Στέφανον καὶ Μακροχώριον, καὶ εἰς Κπολιν. Ἀλλὰ καὶ πρὸ τοῦ 1885, καὶ πρὸ τοῦ 1871 ὁ πληθυσμὸς ἦτον ὀλίγος. Τῷ 1865 οἱ κάτοικοι τοῦ χωρίου Κλουτσούκ Κιοῖ ἠριθμοῦντο οἰκογένεια 25, τοσαῦται δὲ—καὶ ὀλιγώτεραι—ἦσαν αἱ τῶν ἄλλων χωρίων, ἐξαιρουμένου τοῦ Τοπτσιλάρ, τοῦ Καλφᾶ, καὶ τοῦ Σαφρᾶ.

Τῷ 1870 ἔμαθον ὅτι τὸ ἔξω τῆς πύλης Μυριάνδρου εὐμορφον χωρίον—τότε ὅμως ἐλεινὸν—ΤΟΠΤΣΗΛΑΡ εἶχε δύο—τρεῖς οἰκίας, καὶ 5—6 πανδοχεῖα· ἐντὸς τεσσαράκοντα ἔκτοτε ἐτῶν ἐκτίσθησαν εὐπρόσωποι κομψαὶ οἰκίαι—καθὼς καὶ εἰς τὸ ἡμισείαν ὥραν μακρὰν αὐτοῦ κείμενον Μποσνά-κιοῖ, συνοικισθὲν, ὡς μοι εἶπον, ὑπὸ προσφύγων ἐρζεγοβινίων καὶ βοσνίων, μετὰ τὸν ῥωσσοτουρκικὸν πόλεμον τοῦ 1877—1878, πρότερον ὃν χέρσον. Εἰς τὰ δύο ταῦτα εὐμορφα χωρίδια ὁ πληθυσμὸς ἠὺξήθη, δηλαδὴ δὴ ἔξωθεν μετεκομίσθη, ὡς μετεκομίσθη, κατὰ τὸ πλεῖστον, ἔξωθεν μέγα μέρος τοῦ πληθυσμοῦ τῶν νῦν κωμοπόλεων Ἅγιου Στεφάνου καὶ Μακροχωρίου (τὸ νῦν παριστᾷ τὴν μέχρι τοῦ 1912 κατάστασιν). Τὰ χωρία Νύμφας, Ἀἰπὰν, Τσιφουτ Μπουργάζ εὖρον ἔχοντα τῷ 1870 οἰκογενείας ἕκαστον 25, μετὰ τριάκοντα δὲ ἔτη ποῦ μὲν ἤκουσα ὅτι αἱ οἰκογένεια κατήντησαν εἴκοσι, ποῦ δὲ εἶδον ὅτι οὔτε εἰς εἴκοσιν ἠριθμοῦντο.

Ἡ στάθμευσις τῆς σιδηροδρομικῆς ἀμαξοστοιχίας εἰς τὸ χωρίον δύναται ἵνα προκαλέσῃ τὴν αὕξησιν τῶν κατοίκων, ἢ μὴ στάθμευσις τὴν ἐλάττωσιν. Ὁ εὐγενὴς χότζας τοῦ ἐν Ῥηγίῳ (Κλουτσούκ Τσεκμετζὲ) μικροῦ τζαμιοῦ κατέκρινε τὴν πολιτείαν τοῦ κατὰ τὰ 1868—1870 σεῖχου τοῦ τζαμιοῦ, διότι, φοβούμενος δῆθεν διαφθορὰν εἰσαγομένην, ὑπὸ τῆς διὰ σιδηροδρόμου συγκοινωνίας, ἐξήγειρε κατὰ τῆς προσεγγίσεως τοῦ σιδηροδρόμου τοὺς τούρκους κατοίκους, καὶ κατώρθωσαν διὰ τοῦ παλατιοῦ ἵνα ἐξαιρεθῇ τὸ φτωχὸν Ῥήγιον τῆς σιδηροδρομικῆς ταύτης ἀμέσου συγκοινωνίας μετὰ τῆς πόλεως. Ἐκτοτε τὸ ταλαίπωρον ἐμαραίνετο· καὶ τῷ 1901, ὡς ἔμαθον, αἱ οἰκίαι αὐτοῦ ἦσαν τουρκικαὶ μὲν 11, ἑλληνικαὶ δὲ 9, ἢ ἴσως 10. Τούτων ὑπερεῖχεν ἢ παρὰ τὴν λίμνην ἐκεῖ μεγάλη οἰκία τοῦ τότε νομάρχου πρωτεύουσας Ῥιδβὰν πασᾶ. Ὁ χόντζας μοι εἶπεν ὅτι, πρὸ διακοσίων ἐτῶν ὁ Κλουτσούκ Τσεκμετζὲς εἶχε 250 οἰκίας, καὶ ὅτι ἦτο καὶ ἔδρα δικαστηρίου, ὅπερ μετηνέχθη, μετὰ τὴν ἐλάττωσιν τοῦ πληθυσμοῦ, εἰς Μακροχώριον, ζῶσι δὲ πολυμαθεῖς μακροχωρηνοὶ γέροντες, οἵτινες δύνανται ἵνα βεβαιώσωσιν ὅτι ἢ τοῦ δικαστηρίου τούτου σφραγίς μέχρι πρὸ 50—60 ἐτῶν ἔφερε τὰς λέξεις «Κλουτσούκ Τσεκμετζὲ μεχκεμεσί»—οὐχὶ Μακρήκιοῖ.

§

Κατ' ἀγαθὴν μοίραν ὁ λόγος ἄγει ἡμᾶς εἰς τὸν *Τσεκμετζὲν τούτου*

*) Miklosich καὶ Mueller Acta Patriarchatus. Α' σ. 44,137. Β' σ. 49.

ΤΟ ῬΗΓΙΟΝ τῶν βυζαντινῶν χρόνων. Εἰς αὐτὸν ἐγένοντο πρὸ τῆς ἀλώσεως τῆς Κπόλεως μεταστάσιμα, καὶ εἰς τὸ οὐ μακρὰν τοῦ Ῥηγίου κείμενον χωρίον Ἐννακόσια, ἢ Ἀνακόσια, ὅπερ οἱ τοῦρκοι μειωνόμασαν Νακὰς τσιφλήκ=ἔπαυλιν ἐλαιοχρωματιστοῦ. Τῶν Ἀνακοσίων ἀναφέρονται κάτοικοι μεταξὺ τοῦ 1315, ἕως τοῦ 1400,* ἀλλὰ κατὰ ὀκτώβριον καὶ νοέμβριον 1327 διέμενεν εἰς αὐτὸ ὁ αὐτοκράτωρ Ἀνδρόνικος ὁ Παλαιολόγος, ὁ κατὰ τὸ 1321 παροικῶν ἐν τῷ Ῥηγίῳ (Κατακουζ. τ. Α' σ. 27, 44, 133, 219). Εἶχε λοιπὸν οὗτος τὸ σύνθημα αὐτοῦ μεταστάσιμον εἰς τοῦτο, καὶ εἰς ἐκεῖνο τὸ χωρίον. Τὸν ἀναγνώστην μου θ' ἀπασχολήσῃ ἐπὶ τινὰς στιγμὰς τὸ Ῥήγιον, ὅπερ ἔτυχε τῆς μερίμνης τοῦ μεγάλου Ἰουστινιανοῦ.

Τὸ Ῥήγιον, καθὼς καὶ ὁ πλησίον αὐτοῦ κείμενος Σαφρὰς, ὑπενθυμίζουσιν ἡμῖν πόλεις τῆς κάτω Ἰταλίας, ὡς καὶ ἡ Καλαβρία. Ἀναγινώσκουμεν εἰς τὸ Χρονικὸν Πασχάλιον, κατὰ τὸ ἔτος 532 (τὸν Ἰανουάριον) ἀναφερόμενα, ταῦτα «Τῷ δὲ σαβάτῳ, 17 αὐθιναίου μηνός,* ἐποίησαν συμβολὴν μετὰ τοῦ δήμου οἱ στρατιῶται οἱ ἐλθόντες ἀπὸ τοῦ Ἐβδόμου, καὶ τοῦ Ῥηγίου, καὶ τοῦ Ἀθύρα, καὶ ἀπὸ Καλαβρίας». Ἡ γραμμὴ, κατὰ τὸ Πασχάλιον Χρονικὸν ἀρχεῖται σχεδὸν ἀπὸ τοῦ Μακροχωρίου, πρὸς τὸν Κλουτσουκ Τσεκμετζέν βαίνουσα, ἐκεῖθεν πρὸς τὸν Μπουγιουκ Τσεκμετζέν, καὶ φθάνει εἰς τὴν Καλάμπριαν, διαφυλάξασαν ἕως σήμερον τὸ ὄνομα αὐτῆς. Ῥήγιον ἐγίνωσκον ἕως τοῦ 1700 οἱ κάτοικοι αὐτοῦ, οὕτως ὀνομάζοντες, ὡς εἶδον ἐν ἱεροτελεστικῷ τινι βιβλίῳ χειρογράφον μαρτυρίαν «Τοῦ ἁγίου Δημητρίου τοῦ Ῥηγίου».

Τὸ ὄνομα Σαφρὰς ὁ μακαρίτης Πασπάτης ὀνόμασεν, ἑλληνικώτερόν πως, Ζεφύριον, ἀλλ' ἀνέβαλε ἵνα καταστήσῃ γνωστὴν εἰς ἡμᾶς τὴν πηγὴν, ἀφ' ἧς ἤρυσατο τὴν πληροφορίαν. Ὑπῆρχε, κατ' ἀρχαιοτάτους χρόνους ἐν Κιλικίᾳ πόλις, Ζεφύριον καλουμένη, ἢ σήμερον Ζάφρα ἢ Σάφρα, ἀλλ' ὑπῆρχε, πλησίον τῶν Λοκρῶν, εἰς τὴν Κάτω Ἰταλίαν, ἐπὶ τῆς ἀνατολικῆς παραλίας τῆς Βρεττίας (Capo Bergano), τὸ Ζεφύριον ἀκρωτήριον, ἐν τῇ ἐκεῖ δῆλα δὴ Καλαβρίᾳ· γινώσκουμεν αὐτό, καὶ Ῥήγιον γινώσκουμεν, ἀρχαίαν πόλιν τῆς Βρεττίας, καὶ αὐτὴν ἐν τῇ κάτω Ἰταλίᾳ κειμένην ἐν ὁμώνυμῳ ἀκρωτηρίῳ.

Τὰ τρία ταῦτα ὀνόματα διακρίνουσιν ἐπὶ βυζαντινῶν πόλεις παρ' αὐτὴν τὴν τοῦ Μ. Κωνσταντίνου σχεδὸν κειμένας. Εὗρον δὲ τῷ 1892 εἰς τὸ χωρίον Καλφά, τὸ παρὰ βυζαντινοῖς Καρφάν, ὀροθετικὴν ἐπιγραφὴν

* Ἰανουαρίου

σπουδαίαν, ἐπὶ μαρμάρου τετραπλείρου ἐν εἴδει κιβωτίου, ταύτης δ' ἐνθυμοῦμαι τὰς πρώτας δύο λέξεις ΚΑΤΗΝΗΣ ΟΡΙΑ, καὶ ἀνεμνήσθη τῆς ἐν τῇ Σικελίᾳ πόλεως Κατάνης. Ἀλλὰ τοιούτων ὀνομάτων περιεργος σύμπτωσις, Ζεφυρίου καὶ Ῥηγίου, Καλαβρίας καὶ Κατάνης σημαίνει ὅτι δέον ἵνα ζητηθῇ συγγένειά τις μεταξὺ τῶν ὁμωνύμων ἐν Ἰταλίᾳ καὶ Σικελίᾳ πόλεων πρὸς τὰς ἐν τῇ παραλίᾳ Θράκῃ καὶ οὐ μακρὰν τῆς Κπόλεως κειμένας, ἐκτὸς ἐὰν τις ἡμῶν θελήσῃ καταγωγὴν οὐχὶ ἀπὸ γαιῶν Ἰταλικῶν καὶ σικελικῶν, ἀλλ' ἀπὸ τῆς ἐν Εὐβοίᾳ Χαλκίδος. Ταύτης ἦτον ἀποικία τὸ ἐν τῇ Κάτω Ἰταλίᾳ Ῥήγιον, εἰς ὃ Χαρώνδας ὁ λεγόμενος τοῦ φιλοσόφου Πυθαγόρα μαθητῆς ἔδωκε νομοθεσίαν, ὡς ἔδωκε καὶ εἰς τὴν Κατάνην, τὸν τόπον τῆς αὐτοῦ γεννήσεως.

Ἦτο κατὰ τὴν 5' καὶ τὴν Ζ' ἑκατονταετηρίδα τὸ Ῥήγιον, τὸ τῆς Θράκης, τόπος συνεντεύξεως ἀρχόντων· «Ἐπανερχομένου τοῦ βασιλέως, γινόμενου περὶ τὴν Κωνσταντινούπολιν, οἱ ἀπομείναντες ἀρχόντες ἀπαντοῦσιν ἐν τῷ Ῥηγίῳ». Ναὸν τοῦ ἁγίου Στρατονίκου γινώσκουμεν εἰς τὸ Δέκατον τῆς Κωνσταντινοπόλεως, Δέκατον δὲ ἦτο τὸ ἰμέτερον τοῦτο Ῥήγιον. Κατὰ τὸν τρομερὸν τοῦ 558 σεισμόν, τὸ Ῥήγιον (19 ὀκτωβρίου καὶ 14 δεκεμβρίου) «οὕτως ἔπεσεν ἕως ἐδάφους, ὥστε μὴ γνωρίζεσθαι αὐτὸ καὶ ἡ ἐκκλησία τοῦ ἁγίου Στρατονίκου καὶ Καλλινίκου ἕως ἐδάφους». Τὸν ἐν αὐτῷ ναὸν τοῦ ἀποστόλου Πέτρου, τὸν ἀπὸ τῆς 5' ἑκατονταετηρίδος, ὑπὸ σεισμῶν ἢ βαρβαρικῶν ἐπιδρομῶν παθόντα, ἀνφοδόμησε Βασίλειος ὁ Μακεδών. Περὶ τὰ μέσα τῆς 1' ἑκατονταετηρίδος, Ῥήγιον καὶ τινὰς περιοικίδας κώμας ἐπιδρομαὶ καὶ σειμοὶ κατέστρεψαν, ἐν ἔτει δὲ 1303, κατὰ μάϊον μῆνα, στίφος καταλάνων κακούργων λεηλατοῦν χωρία ἐφόνευε τοὺς ἑλληνας κατοίκους. Τῇ 30 μαΐου 1303 ἦλθον εἰς τὸ πτωχὸν Ῥήγιον ὅπου ταχέως ἐξέπεμψε στρατὸν Ἀνδρόνικος ὁ Παλαιολόγος, καὶ στόλον ἔστειλαν οἱ τοῦ Γαλατᾶ γενοῦνται, συλλαβόντες Μπιρεγκέριον τὸν ἀρχηγὸν αὐτῶν, καὶ τὰ λάφυρα, ὅσα ἔκλεψαν, καὶ τὰ πλοῖα αὐτῶν, ἐνὸς διαφυγόντος. Ἴσως ἐπ' ὀλίγον, ὄχι ἐπὶ μακρὸν, κατέσχον οἱ βούλγαροι τὸ δυστυχὲς χωρίον, κατὰ τὸ 1205.

Τῷ 1346 κατεῖχεν αὐτὸ Ἰωάννης ὁ Ἀπόκαυκος, μετὰ δὲ ἔτος, ἔπαθε τὸ Ῥήγιον καὶ κατὰ τὰς ἀφιλαδέλφους ἀντεγκλήσεις καὶ ἔριδας τῶν βυζαντινῶν (βλ. Θεοφάνη Α' σ. 446. Ἐκθεσιν βασιλ. τάξ. 405, 406. Χωνιάτην 833. Ἄνναν Α' 386. Κατακουζ. Α', 219, 226, 427, ἀλλὰ καὶ 27, 133, 134, Β' 21. Παχυμέρους Α', 424, καὶ γράμματά τινα ἐν τῷ Β' τόμῳ τῆς συλλογῆς Miklosich καὶ Müller).

Ἐπειδὴ ἐμνήσθη ἀνωτέρω τῆς περὶ Ῥηγίου μερίμνης Ἰουστινιανοῦ τοῦ Α', παρατίθενται ἐνταῦθα δύο μέρη ἐκ τοῦ Προκοπίου (περὶ τῶν τοῦ δεσπότη Ἰουστινιανοῦ κτισμάτων, βιβλ. Α', κεφ. 8, σ. 294 κεξ.) «Φροσί-

ριόν ἐστὶν ἐν τῷ προαστείῳ τῆς πόλεως, ὅπερ Στρογγύλον * ὁμωνύμως τῇ τοῦ ἐρύματος συνθέσει, καλοῦσιν. Ἐντεῦθεν, ἢ εἰς τὸ Ῥήγιον ὁδὸς ἄγουσα, ἐκ τοῦ ἐπὶ πλεῖστον ἀνώμαλος οὔσα, ὄμβρων, ἂν οὕτω τύχοι, ἐπιπεσόντων, τελματώδης τε καὶ δυσπάριτος τοῖς τῆδε ἰοῦσιν ἐγίνετο. Νῦν δὲ λίθοις αὐτὴν καταστρώσας ἀμαξιαίοις ὁ βασιλεὺς οὗτος εὐπετῆ τε κατεστήσατο καὶ ἄπονον ὄλωσ. Μῆκος μὲν τῇ ὁδῷ τῆδε ἄχρις ἐς Ῥήγιον* εὐρύνεται δὲ τοσοῦτον, ἐς ὅσας ἀμάξας οὐ στενοχωρεῖν δύο ἀπεναντίας ἀλλήλων ἰούσας* τραχεῖς οἱ λίθοι διαφερόντως* εἰκάσαις ἂν αὐτοὺς μυλίας εἶναι* εὐμεγέθεις τέ εἰσι μάλιστα, ὥστε δὴ ἕκαστος γῆν μὲν ἐπικαλύπτειν πολλήν, ἐς ἄγαν δὲ ὑποῦ ἀνέχει* ἐς δὲ τό τε ὁμαλὲς καὶ τό γε λειὸν ἐπιεικῶς ἐξειργασμένοι, οὐκ ἐνήφθαι τῇ συνθέσει, οὐδέ πη ἐς τὸ ἀκριβὲς μεμυκέναι, ἀλλὰ συμπεφυκέναι δοκοῦσιν ἀλλήλοις». Ἐκτισε δὲ λιθίνην τὴν ἐν τῷ Ῥηγίῳ γέφυραν ὁ Ἰουστινιανὸς, πρὸς τὴν ἐκβολὴν βεβαίως τῆς ἐν τῷ Ῥηγίῳ λίμνης. Ταύτης δὲ περιγραφὴν ἐκτίθησι λαμπρῶς ὁ ἀτάσθαλος Προκόπιος, ἧς μέρος. «Ἐν τούτῳ μέντοι ἡ θάλασσα τῷ χώρῳ ἐς βράχος κατατείνει παμμέγεθες, ὀλίγης τινὸς ἀπολελειμμένης μεταξὺ



χώρῳ, ἢ περ διήκει ἐς ἄβυσσον* ἐς τοσόνδε τυγγάνει οὔσα, ὥστε δὴ καὶ Μύρμηξ ὠνόμασται* οὗτος δὲ ὁ πορθμὸς, ἅτε τὴν θάλασσαν καὶ τὴν λίμνην ζευγνύων, εἶπερ μοι εἴρηται, πάλαι μὲν γέφυρα ξυλίνη διάβατος ἦν, ἐπικινδύνῳ μάλιστα τοῖς τῆδε ἰοῦσιν, ἐπεὶ τοῖς ξύλοις, ἂν οὕτω τύχοι, διεφθείροντο. Νῦν

δὲ αὐτὴν Ἰουστινιανὸς ὁ βασιλεὺς, λίθοις λογάδην ἐμβεβλημένοις ἐς ἀψίδας μετεωρίσας, μέγα τι χοῆμα, τὴν ἐκείνην διάβασιν ἀκίνδυνον κατεστήσατο».

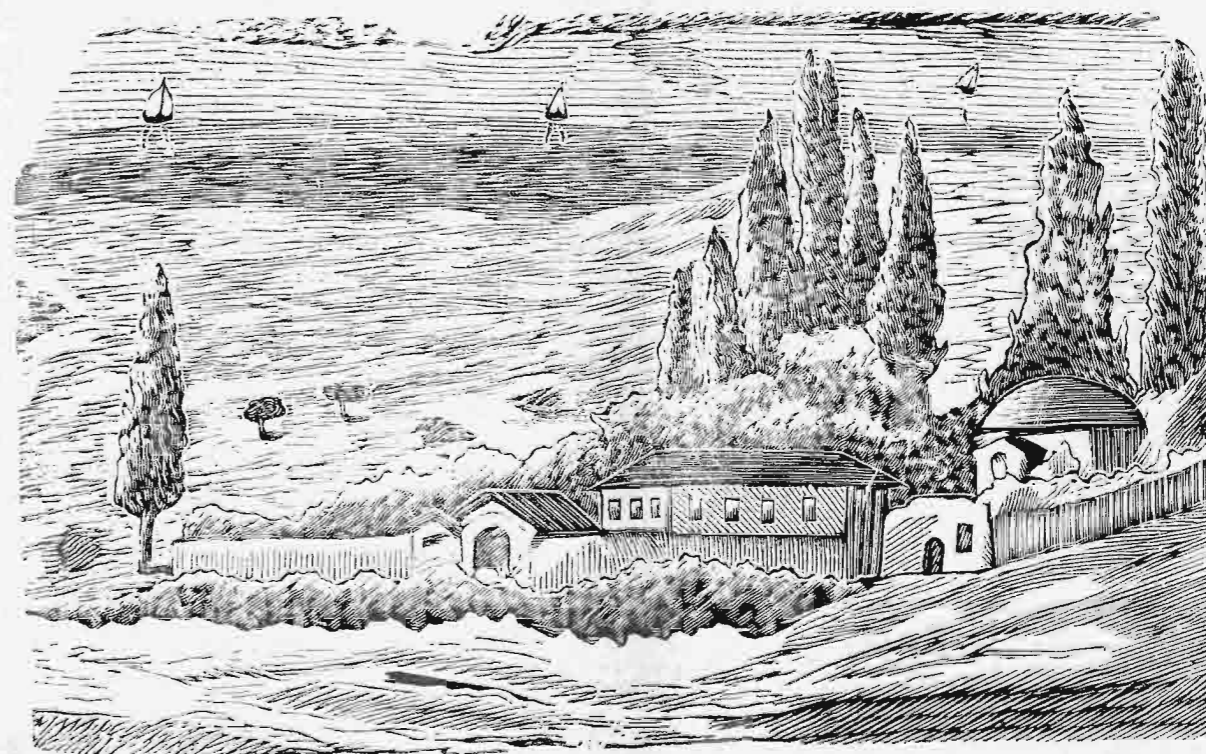
Εἰς τὴν παλαιὰν ἱστορίαν τοῦ Ῥηγίου ἀναφέρεται μικρὸς ἀνάγλυφος σταυρὸς, φέρων τὰ στοιχεῖα ΔΕ ΚΑ ἐν πρώτῳ, στίχῳ Α ΝΑ ἐν τῷ δευτέρῳ* φρονῶ ὅτι, ἀπεσπάσθη ἐξ ἐπιγραφῆς ἐπιτυμβίας ἐνθάδε ΚΑτάκειται ΑΝΑστάσιος (ἢ στασία)* μοι ἐδόθη δὲ καὶ μικρὸν ἀνάγλυφον, ὅπερ ἔδωκα δῶρον εἰς τὴν ἀρχαιολογικὴν τοῦ Ἑλλήν. Φιλολογικοῦ Συλλόγου συλλογὴν* παριστᾷ τοῦτο ἄνδρα, ποδήρη χιτῶνα ἀναβεβλημένον, ἄνωθεν δ' αὐτοῦ εἰς δύο γραμμὰς εὐκρινῶς ἀναγινώσκονται τὰ γράμματα

* ὑπονοῶ τὸ τουρκιστὶ μπουγιούλ Χαλκαλί (Κρικωτόν;) Ὁ φίλτατος ἐν ἱστορικαῖς μελέταις συναθλητῆς κ.Μιλτ. Σαραντῆς φρονεῖ ὅτι τὸ Χαλκαλί ἐπέχει τὸν τόπον τῆς παρὰ βυζαντινοῖς Χαλκίδος τῆς ἐν Θράκῃ.

ΚΑΡΤΕΡΟΣ ΟΛΥΓΙ

(ἢ Καρτέριος Ὀλυμ(πιάδου)=οδώρου ;)

Τὴν ἐν τῇ ΙΗ' ἑκατονταετηρίδι σχετικὴν εὐεξίαν τῆς ἑλληνικῆς τοῦ θρακικοῦ Ῥηγίου κοινότητος ἴτως ὀλίγον τι παραδεικνύουσι παλαιὰ τινα ἐπὶ παλαιῶν βιβλίων ἀποσημειώματα. Ἐκ Μηναιίου τινὸς τοῦ Σεπτεμβρίου, ἐκδοθέντος τῷ 1595, δωρηθέντος ὑπὸ τοῦ κατὰ τὸ 1892 προϊσταμένου, μετέγραψα ταῦτα, ὧν διορθῶν τὴν εἰς οἰονδήποτε στόμαχον ἄδεκτον καθὼς ἄπεπτον, κακογραφίαν* «1727, ὀκτωβρίου 26. Οἱ ἐπίτροποι, ὁποῦ,



θέλουν κάμει τὸ κουρμπάνι τοῦ ἐρχομένου καιροῦ τοῦ ἁγίου καὶ ἐνδόξου μεγαλομάρτυρος Δημητρίου τοῦ μυροβλύτου, οἱ Θανάσης τοῦ Κωνσταντῆ, Δράκος χασάπης, Πάνος Ι. Μῆτος (ἢ Μητὸς ;), Λαμπρινὸς Κώνστας, Δημητράκης Πολίτης».

Ὅπισθεν τούτου τοῦ σημειώματος ὑπάρχει παλαιότερόν τι. «Τὴν 1725, ὀκτωβρίου 26, εἰς Τζεκμεκαί, οἱ ἄνθρωποι, ὁποῦ θέλουν κάμουν τὸ κουρμπάνι τοῦ ἐρχομένου καιροῦ, Χατζὴ Βασίλης γούναρης πολίτης, Χρυσοβέργης γούναρης πολίτης, Χρῆστος γαμβρὸς Δημητράκη, κὺρ Διαμαντῆς Σαφρότης, ἴσως ἐκ Σαφροῦ, Λιουμπερῆς Σανθάμης». Νεώτερόν τι βραχὺ σημεῖωμα ἀναγγέλλει ταῦτα. «1733. Τοῦ ἁγίου Δημητρίου, τὸ κρουμπάνι Πέτρος χατζὴ Ἀσουλάνη (Ἀσλάνη), Λοτέρη (Λιοντάρης δὴλα δὴ), Κωνσταντῆ, Φώτη, Νίκο».

Τὰ κουρμπάνια=θυσίαι ζώων—καὶ αἱ περὶ αὐτῶν φροντίδες ἀποφαίνουσι ζῶσαν τὴν πάλαι συνήθειαν, τὴν ἀρχαιοτάτην, τῆς ἐν μεγάλας μνήμας ἁγίων πανηγυρίσεως καὶ τιμῆς τοῦ πολιούχου μάρτυρος διὰ θυσίων ζώων, αἵτινες εἰς χρῆσιν οὔσαι καὶ εἰς ἄλλα πολλὰ μέρη ἑλληνικὰ, δεικνύουσι τὴν μυστικὴν ἀναφορὰν καὶ συνάφειαν τῶν νεωτέρων καὶ τετραυμένων ἑλληνικῶν γενεῶν πρὸς τὰς πρὸ τοῦ σωτηρίου κηρύγματος.

Ἀπὸ παραδόσεων οὐδὲν ἔμαθον περὶ τῆς μετὰ τὴν ἄλωσιν ἱστορίας τοῦ Ῥηγίου. Ὁ εὐγενὴς χότζας τοῦ ἐκεῖ μικροῦ τεκέ, οὗ τὸ ὄλον οἰκοδόμημα ἀπὸ θεμελίων δεικνύει αὐτὸ λείψανον βυζαντινῆς οἰκοδομῆς, μοὶ εἶπε (τῷ 1901) ὅτι ἐγένετο μουσουλμανικὸν εὐκτήριον ἐπὶ Σουλεημὰν τοῦ νομοθέτου σουλτάνου (βλ. ὀπισθεν εἰκόνα).

Τὸ Ῥήγιον φέρει—ἔφερεν· ἀλλ' ὑποθέτω ὅτι καὶ νῦν φέρει—ἴχνη τῆς παλαιᾶς ἐπὶ βυζαντινῶν εὐκλείας· εἶδομεν πρὸ τεσσαράκοντα ἔτων τεμάχια κίωνων καὶ κιονόκρανα, καὶ λείψανα ἀναγλίφων, ὧν ἐν ἐσώζετο, στρατιώτην παριστῶν βυζαντινόν.

Ἐν τῷ ναῷ, τιμωμένῳ ἐπ' ὀνόματι τοῦ ἁγίου Δημητρίου, εὗρον δύο θραύσματα λιθίων μανουαλίων γραφόντων παράδοξον ὄνομα δωρητοῦ Πε-τέλκου (;), καὶ χρόνον ἀφιερώσεως 1756. Μεταξὺ δὲ τῶν τάφων τοῦ νεκροταφείου τὸ παλαιότερον ἐπιτύμβιον ἦτο τοῦτο

Ἐνθάδε κίτι ὁ δοῦ
λος τοῦ Θεοῦ Τζε . . . ος
ιος τοῦ Πέτρου
ἀποῦ χουρίου ΣΦΠV
ΤΙ ἔτους 1754.
ἔμιννουιβρίου 27

Εἰς ἀπόστασιν ἑνὸς τετάρτου τῆς ὥρας, καὶ πρὸς τὰ δυτικὰ τοῦ Ῥηγίου, εὗρον ἐπὶ ὑψώματος γῆς (τῷ 1892) ὑπόγειόν τι, εἰς ὃ κατήλθομεν δι' ὀλίγων βαθμίδων· τοῦτο, δεξιόθεν τοῦ καταβαίνοντος παρουσιάζει μικρὰν ἀψίδα, ἴσως ἀπόμωραν δωματίου, οὗ ἡ εἴσοδος κεῖται πρὸς βορρῶν. Τὸ μικρὸν τοῦτο, κατὰ τὴν τότε παράδοσιν, ἀσκητήριον μοναχοῦ τινός, εἶχε (ἔχει;) μῆκος ἀπ' ἀνατολῶν πρὸς δυσμὰς 2 καὶ 0,20 γαλλικοῦ μέτρου, ἀπὸ δὲ βορρῶν πρὸς νότον 1 καὶ 40, καὶ σώζει ἴχνη ἀγιογραφῶν καλῶς διατηρουμένων. Οἱ λίθοι τῆς ὑπογείου ταύτης οἰκοδομῆς, ἧς ἄγνωστος ἢ χρῆσις, ἦσαν ἐπεστοιβασμένοι κανονικῶς, ὃ μὲν ἐπὶ τοῦ δέ. Ἐξωθεν τῆς εἰσόδου τοῦ ὑπογείου εὗρονται δύο μαρμάρινοι κίονες. Τῷ 1901 μετέβην ἐπανειλημμένως εἰς τὸ Ῥήγιον μετὰ τοῦ διδασκάλου καὶ ἰχνο-

γράφου Δημητρίου Ζ. Τρουφίδου καὶ ἄπαξ μετὰ τοῦ μακαρίτου βυζαντινολόγου Συνόδη ΠαπαΔημητρίου, ἀλλ' εὗρομεν χώματα καὶ πέτρας ἐπὶ τοῦ ὑπογείου εὐκτηρίου. Εἰς τὸ βιβλιάριόν μου τὸ φέρον τίτλον «Λίθοι καὶ Κεράμια» ἐκδοθὲν τῷ 1893* (σ. ρξβ') ἀναφέρω τὸ ὑπόγειον τοῦτο, ὅπερ φρονῶ διεσκευασμένην ἀπόμωραν εὐκτηρίου τῆς Γ' ἢ Δ' ἑκατονταετηρίδος. Εὐκτήριον τοιοῦτον εὗρον εἰς τὸ συναξάριον Βαβύλα τοῦ μάρτυρος ἐν Μηναίῳ σεπτεμβρίου (4), ὅπου ἀναγινώσκωμεν· «ἐν κρυπτῇ καμάρα τινὶ κἀθηται γέρον καὶ διδάσκει τὰ τῶν ἀφρόνων νήπια μὴ σέβεσθαι τοὺς θεοὺς, ἀλλὰ τὸν Ἐσταυρωμένον».

Ἐντὸς τοῦ Ῥηγίου ὑπῆρχεν ὑπόγειον ἁγίασμα τοῦ ἁγίου Χαραλάμπους ἐν οἰκοδομῇ παλαιοτάτῃ, εὐχὶ τῶν μετὰ τὴν ἄλωσιν χρόνων.

Καθὼς ἐπὶ βυζαντινῶν τὸ Ῥήγιον καὶ τὰ Ἀνακόσια ἐγίνοντο **θέρετρα ἀρχόντων, οὕτως ἐγένετο καὶ ὁ ΣΑΦΡΑΣ**· ἀλλὰ τὸ χωρίον τοῦτο, καθὼς ἔμαρτύρουν παλαιοὶ φαναριῶται, ἐφιλοξένοι κατὰ τὸ θέρος δῆθεν τὰς οἰκογενεῖας φαναριωτῶν ἡγεμόνων καὶ τῶν ἀνωτέρων περὶ αὐτοὺς ἀξιωματικῶν, ἐξήγουν δὲ καὶ οἱ πρὸ τοῦ Πασπάτη λογιώτατοι ὅτι, συνελκύων ὁ Σαφρὰς πρὸς παραθέρισιν πολλοὺς, καθὸ διαπνεόμενος ὑπὸ ζεφύρου ἀνέμου, ὠνομάσθη Ζεφύριον.

Ἀνάγλυφα δύο εὗρον ἐπιτάφια—ὄχι νεκρόδειπνα—ἐξ ὧν τὸ μὲν οὐδὲ ἐν γράμμα σώζει—ἔσωζε—τὸ δὲ εἶχεν ἐπιγραφὴν

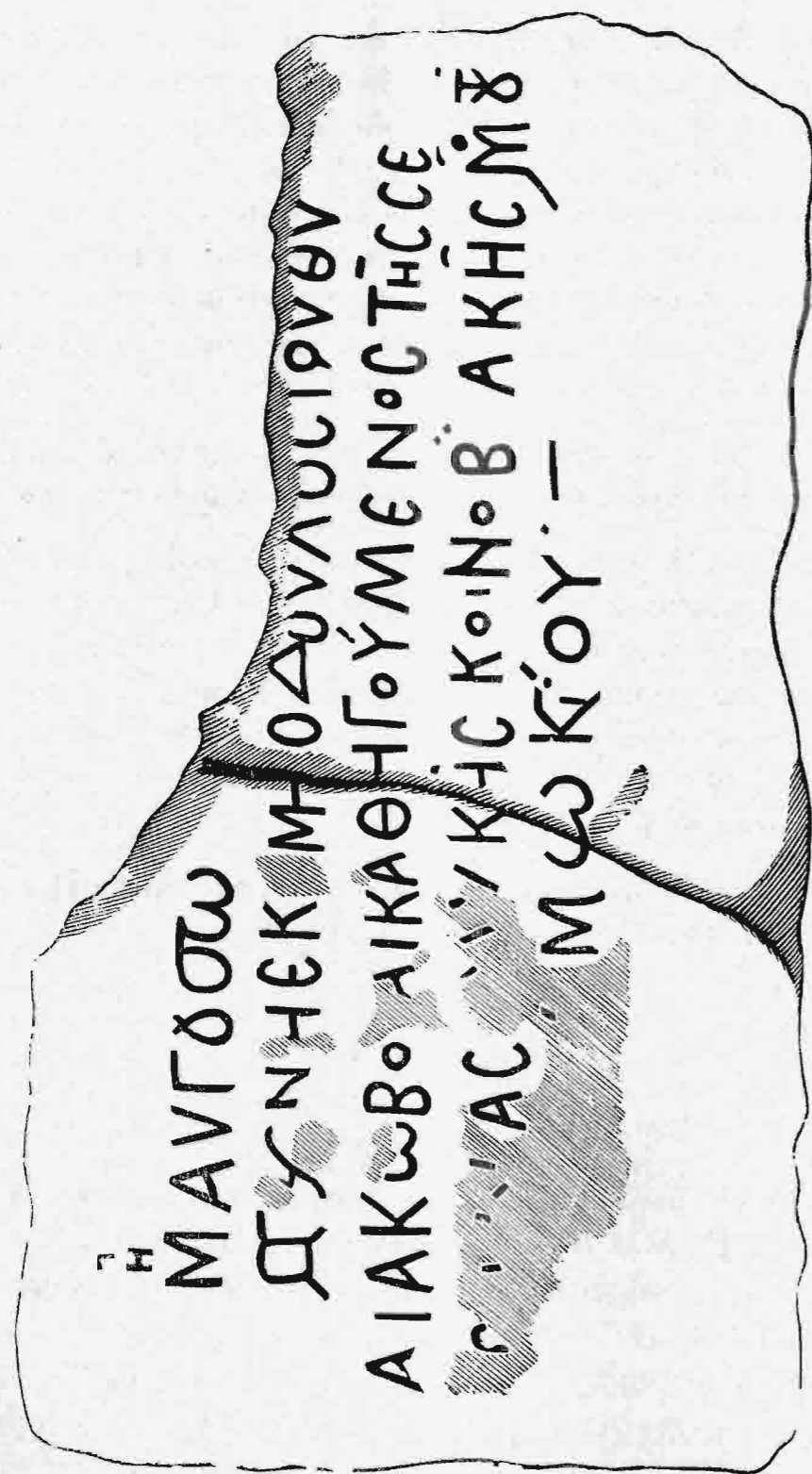
Π Ο Λ Ι Ω Ν Κ Ρ Α .

Ν Ο Υ Ζ Η Σ Α Σ Ε Τ Η

ἀναγράφουσαν Πολίωνα τινα Κρατίνου· καὶ τὰ δύο ἀνάγλυφα ταῦτα ἐφάνησαν ἡμῖν τῆς Γ', ἀλλὰ μᾶλλον τῆς Β' ἑκατονταετηρίδος. Εἰς Σαφρὰν μεταβαίνει τις ἐφ' ἀμάξης ἐντὸς ἡμισείας ὥρας ἀπὸ τοῦ χωρίου Ἁγίου Στεφάνου ἀνερχόμενος.

Ἐπὶ τὴν κάτω βαθμίδα τῆς κλίμακος τῆς ἀγούσης εἰς τὸν γυναικῶς νίτην τοῦ ναοῦ τοῦ Ζεφυρίου, ἢ Σαφρᾶ, ἐσώζετο μέχρι τοῦ 1922 ἡ ἐξῆς ἐπιγραφὴ

* ἐπὶ τῆς προμετωπίδος ἔτος φέρεται τὸ 1892, καίτοι τὸ βιβλίδιον ἤρξατο ἐκτυπούμενον τῷ 1890, ἐξετυπώθη μέχρι τῆς 97 σελίδος τῷ 1892 καὶ ἀπὸ ταύτης μέχρι τῆς ροστ' τῷ 1893.



αὕτη συμπληρουμένη ἔχει οὕτω
 Μηνὶ αὐγούστῳ, ἰνδικτιῶνος ΙΓ', | 6658 (δηλα δὴ 1150) ἐκοι-
 μήθη ὁ δοῦλος τοῦ Θεοῦ | μοναχὸς Ἰάκωβος καὶ καθηγούμενος
 τῆς σε|βασμίας βασιλικῆς κοινοβιακῆς μονῆς τοῦ| ἀγίου μάρτυ-
 ρος] Μωκίου

Ἴσως ἡ μονὴ αὕτη ἔκειτο εἰς Σαφράν· εἰ δὲ ἔκειτο ἀλλαχοῦ, δηλοῖ ἡ ἐπιγραφή ὅτι, τὰς εὐωρίας μεταδιώκων ὁ τάλας Ἰάκωβος ἐποιήσατο πρῶτον μεταστάσιμον εἰς Ζεφύριον, ἐκεῖθεν δὲ δεύτερον μεταστάσιμον εἰς τὴν «Ἀνω Ἱερουσαλήμ».

Πρὸς ἀνατολὰς τοῦ Σαφρᾶ σώζονται λείψανα βυζαντινῆς οἰκοδομῆς μετὰ τινος ὑπογείου ἐν μέσῳ, θολοκτίστου μὲν, μηκυνομένου δὲ ἀπὸ βορρᾶ πρὸς μεσημβρίαν, μῆκος ἔχοντος ἑνδεκα σχεδὸν μέτρων, πλάτος δὲ δέκα περίπου. Τὰ τοῦ οἰκοδομήματος ἐρείπια παριστᾷ τὸ παρατιθέμενον ξυλογράφημα



Κατὰ τὸν σεισμὸν τῆς 28 ἰουνίου (10 ἰουλίου) 1894 κατέπεσεν ὁ τοίχος ὁ περιβάλλων τὸν ναὸν τοῦ Σαφρᾶ, ἀνασκαφέντων δὲ τότε τῶν θεμελίων τοῦ τοίχου, ἀνευρέθη ἡ ἐν σελ. 14 ἐπιταφία ἐπιγραφή

Ἡ ἐπιγραφή ἀναφέρεται εἰς Κωνσταντῖνον ἐπίσκοπον, Δέρκων ἴσως καὶ αὐτὸς, ὡς μετ' αὐτὸν ὁ Ἰάκωβος, ἠτοιμάσεν ἐν Σαφρᾷ τὸ δεύτερον καὶ αἰώνιον μεταστάσιμον·

Ἀνω τῆς πύλης τοῦ ναοῦ ἦσαν γεγραμμένα τάδε, διὰ στίχων δῆθεν ἱαμβικῶν

Ὁ θεῖος οὗτος ναὸς τοῦ Γεωργίου
 ἐπ' ὀνόματι τιμώμενος τοῦ θεοῦ
 ἔς αὐτὴν τὴν χώραν Σαφρᾶ τὴν καλουμένην,
 εὐσεβείας τε καὶ ἀγάπης πληρουμένην,
 ἀνεκαινίσθη ἐπὶ τοῦ Νικηφόρου,
 τοῦ σεβαστοῦ γέροντος Δέρκων ἐκ βάρων,
 μ' ἀδράς δαπάνας ὅλων τῶν ἐγχωρίων
 καὶ πολλῶν ἄλλων χριστιανῶν τιμῶν.
 1832. Μαρτίου 27

Πρὸ τεσσαράκοντα ἐτῶν εἶδον ἐν τῷ ναῷ μνημεῖον τέχνης τῆς ΙΘ' ἑκατονταετηρίδος ἓνα δίσκον ἀργυροῦν, ἐπιγραφὴν ἔχοντα «Ἀφιέρωμα

τοῦ Τούσκου στὸν Ἅγιον Γεώργιον στὸ Σαφρά. 1802»—καὶ ἐν ἀγιασμα-
τάριον, ὅπερ ἀφιέρωσε Γιαννάκης κάπηλος, 1813.

Πλησίον τοῦ Σαφρά ὑπάρχει ἀγίασμα τῆς ἀγίας Παρασκευῆς, εἰς
τοῦτο καταβαίνομεν, 26 βαθμίδας ἰριθμοῦντες. Ὁ καταβαίνων τὰς 4 ἐξ
αὐτῶν εὕρισκει θύραν, μεθ' ἣν καταβαίνει βαθμίδας 7, εἶτα πρὸς τὰ δε-
ξιὰ στρεφόμενος καὶ καταβαίνων 15 βαθμίδας, εὕρισκει τὸ ἀγίασμα, λάκ-



κον ὕδατος, οὗ ἄνωθεν ὄροφος· ἐπὶ τῶν τοίχων βυζαντινοὶ σταυροί. Ἡ
κίθδος στενοτέρα τοῦ γαλλικοῦ μέτρου. Τὸ ὅλον οἰκοδόμημα μοὶ ἐφάνη
τῆς Ε', τὸ πολὺ τῆς Γ' ἑκατονταετηρίδος, καὶ ὅτι ἀρχῆθεν ἐξετείνετο πολὺ,
ὡς φαίνεται ἐν τῷ λάκκῳ τοῦ ἀγιασματος. Τὸ ὅλον τῆς τοιχοδομίας προ-
δίδει τὴν καταγωγὴν ἐκ τοῦ εἰδολωλατρικοῦ κόσμου, ἡ δὲ πηγὴ ἦν ἀφιε-
ρωμένη εἰς θεότητας τοῦ νεροῦ, ὡς ἡ Ζωοδόχος Πηγὴ, ἡ Βλαχέρνα, ἡ
Τιμία Ζώνη παρὰ τὴν Καλλιγορίαν Πύλην, ἕως δὲ καὶ ἡ παρὰ τὴν μο-
νὴν τῆς Χώρας πηγὴ, ἧς ἐσώζετο (σώζεται;) ὄυπαρὸν φρέαρ.

Τόσα λείψανα τέχνης παλαιᾶς μαρτυροῦσι τὸ Ζεφύριον τόπον, ἐλκύ-
οντα πρὸς ἐγκατάστασιν τοῦς τὰς εὐωρίας μεταδιώκοντας· καὶ μετὰ τὴν
ἄλωσιν δὲ συρροὴ πολλῶν φαίνεται γινομένη.

Ἐπὶ τινος φύλλου ὄυπαροῦ, ἀποσπασθέντος ἐκ βιβλίου τελετουργικοῦ

βεβαίως καὶ δοθέντος μοι * πρὸ ἐτῶν, ἀναγινώσκω τὰς ἐξῆς ἀποσημειώ-
σεις, ἀξίας προσοχῆς·

«1731, ἐν μηνὶ ἀπριλίῳ 24, ἦλθα ἐγὼ παπὰ Παναγιώτης εἰς τὸ χωρίον
Σαφρά· ἔδοσα γρόσια 40· καὶ ὁ Θεὸς νὰ βοηθήσῃ καὶ ὁ μεγαλομάρτυς
Γεώργιος. Μωραίτης ἀπὸ βιλαέτι καλὰ Καλάβρυτα. Καὶ ὅποιος μοῦ ἔκαμε
τόση ἀπάτη καὶ ἐφέτο νὰ ἔνε στὸ ἐπιτίμιο ἀφορισμό».

§

«Ἦλθα ἐγὼ ὁ παπὰ Θανάσης εἰς χωρίον Σαφρά»· Ἐν ἀρχῇ τῶν λέ-
ξεων τὸ ἔτος 1751.

§

«Ἐν ἔτει 1757, ἀπριλίου 26. Ἐμπατοικίασε ὁ Ἰωαννίκιος τὸν Σαφρά
γρόσια ἑκατὸν δέκα· καὶ ἔβαλε ἕμένα στοιχητὸν πρὸς γρόσια ἐξήκοντα τὸν
χρόνον καὶ τὴν ζωοτροφὴν μου. Καὶ ἡ εὐχὴ τοῦ μεγαλομάρτυρος Γεωρ-
γίου μεθ' ἡμῶν. Γεώργιος ἱερεὺς μωραίτης ἐκ βιλαέτι Καλαβρύτου».

§

«176. Ἰουνίου 29. Ἦλθα ἐγὼ ὁ Ἀγάπιος ἱερομόναχος εἰς χωρίον
Σαφρά· καὶ ἐστοιχίστηκα εἰς τὸν παπὰ κύρ Ἰωαννίκιον. Καὶ ὁ ἅγιος Θεὸς
νὰ φυλάγῃ τὸν κόσμον ὅλον, καὶ ὕστερα ἡμᾶς τοὺς ἁμαρτωλοὺς. Ἀγάπιος
ἱερομόναχος ἀπὸ Μωρέα, ναχιγὲ Καλάβρυτα»· δηλαδὴ τῷ 1760.

Μεταγράφω τὰ σημειώματα ταῦτα, καθὸ χρήσιμα διὰ τὸ συμπέρασμα
τὸ ἐξ αὐτῶν ἐξαγόμενον, ὅτι ὁ πληθυσμὸς τοῦ Σαφρά κατὰ τὸ μέσον τῆς
IH' ἑκατονταετηρίδος ἦτο πολὺς, ἀρχῶν πρὸς συντήρησιν δύο ἱερέων.

Εἰς τὸ τέλος τοῦ περὶ Σαφρά λόγου προστίθεται ἡ εἶδησις ὅτι, ὁ
ναὸς, ἀνεγερθεὶς καὶ πρὸ τοῦ 1830, ἐγκαινιάσθη τῷ 1776. Τὸ ἀντιμύσιον
αὐτοῦ εἶχε τὴν ἐξῆς ἔντυπον ἐπιγραφὴν· «Ἐπιτάφιον θεῖον καὶ ἱερὸν
ἀκριβῶς καλλωπισθὲν καὶ τύπῳ ἐκδοθὲν, συνδρομῇ καὶ ἐπιστασίᾳ κυρίου
Συμεὼν ἀρχιμανδρίτου τοῦ Ἁγίου Τάφου | διὰ δαπάνης τῶν ἐντιμοτάτων
κυρίων Δημητρίῳ Μίσιου ἐκ πόλεως Κοζένης, καὶ Γεωργίῳ Πούλιου ἐκ
πόλεως Σιατίστης, παρ' αὐτῶν ἀφιερωθὲν σὺν τῷ χαλκογραφικῷ τύπῳ εἰς
τὸν Ἅγιον Τάφον | εἰς μνήμην τῶν γονέων αὐτῶν, εἰς τιμὴν δὲ τῶν συμπο-
λιτῶν αὐτῶν, ἐπὶ τῆς πατριαρχείας τοῦ μακαριωτάτου κυρίου Παρ-
θενίου. 1772. Βιέννα. | Καὶ νῦν ἀγιασθὲν **αψοσι**· εἰς θυσιαστήριον θεῖον,
τοῦ ἐκτελεῖσθαι δι' αὐτοῦ τὴν ἱερὰν καὶ θεῖαν μυσταγωγίαν, παρὰ τοῦ
μητροπολίτου Οὐζίτζης καὶ Βαλιόβου κυρίου Ἰωακείμ ὁ ἐκ. Α. ΟΥ

* τοῦ φύλλου, ὄχι τοῦ βιβλίου.

Τὸ πρῶτον καὶ τὸ τρίτον στοιχεῖον τῆς λέξεως ἠφανίσθησαν (Πάρου; Νάξου; Σάμου;)

§

Κατὰ τὴν ὁδὸν τὴν ἄγουσαν εἰς Σαφρὰν ἐξ Ἁγίου Στεφάνου εἰσέρχεται εἰς τὸ μέσον ὁ διαβάτης καὶ ἐπὶ τοῦ ποταμίσκου (Ἁγίου Μάμαντος;) παλαιὰν βυζαντινὴν γέφυραν, ἐκτεινομένην ἀπ' ἀνατολῶν πρὸς δυσμὰς, φέρουσαν τέσσαρας ἀψίδας, ὧν αἱ δύο σώζουσιν (ἔσωζον) ἀμυδρὰ δυσδιακρίτων γραμμῶν ἴχνη, καὶ ἀμυδρότερα δικεφάλου ἀετοῦ. Τετράκις διήλθον ὑπ' αὐτὴν τῷ 1892 ὅπως συμπεράνω ὅτι φέρει αὕτη ἡλικίαν τῶν χρόνων Ἰουστινιανοῦ τοῦ Μεγάλου

§

Ἀπὸ τοῦ Μικροῦ Τζεκμετζέ πρὸς τὴν πρωτεύουσιν βαίνων ὁ παρατηρητὴς συναντᾷ χωρία καὶ κώμας ἢ τοποθεσίας ἐπιθαλασσίους μὲν τὰ Φλώρια, τὰ Γαλατάρια, τὸν Ἁγιον Στέφανον, μεσογείους δὲ τὸ Ζεφύριον, ἢ Σαφρὰν, τὸν Καλφάν, τὰς Νύμφας, τὸ Ἀβάσο, τὴν Δριπείαν, ἢ Γρούπαις, ἢ Τσιφούτ Μπουργὰς, τὸν Ἀϊπὸν, καὶ Λίτραις, ἑλληνικὰ πάντα πλὴν τοῦ Βίδος (Vidos), καὶ τοῦ Τοπτηλάρ=Πυροβοληταί=τουρκικοῦ καὶ τούτου, πλησιέστερον δὲ πρὸς τὰ τείχη τῆς Κπόλεως, ὡς πλησιάζουσιν αἱ Λίτραι, ἢ Δριπεία, τὸ Ἀβάσο, οἱ Ἅγιοι Πάντες ὁ κοινότερον Ἀϊπάς.

Τὰ ΦΛΩΡΙΑ καὶ τὰ ΓΑΛΑΤΑΡΙΑ, κείμενα πλησιέστατα τὸ μὲν πρὸς τὸ δὲ, γνωστὰ ἦσαν εἰς τοὺς πάλαι βυζαντίους. Τὰ Γαλατάρια τὸ πρῶτον ἀναφέρονται κατὰ τὴν Η' ἐκατονταετηρίδα, ἐπὶ τοῦ αὐτοκράτορος Κωνσταντίνου τοῦ Κοπρωνύμου, ὅτε, τῷ 767, νοεμβρίου 28, ἤθλησεν ὑπὲρ τῶν ἁγίων εἰκόνων ὁ νεομάρτυς Ἰωάννης «ὁ ἀπὸ Γαλαταρίων». Ἀνέγνω τὴν λέξιν ἐν χειρογράφῳ Συναξαριστῇ, Νικόδημος ὁμοῦς ὁ ἀγιορείτης, ὁ τὸν ἐν λόγῳ Συναξαριστῇ ἀνασκολοπίσας, ἀνέγνω «λεγαταρίων», ἢ κακῶς ἀναγνοῦς, ἢ παρασυρθεὶς ὑπὸ τῶν ἐκδοτῶν τοῦ λεγομένου Βασιλειανοῦ Μηνολογίου.

Κατὰ τὸ μέσον τῆς ΙΑ' ἐκατονταετηρίδος, τὰ Γαλατάρια καὶ τὰ Φλώρια, ἢ Φλωρίον, ἦσαν ἐπαύλεις, εἰς τὸν ἄρχοντα Νικόλαον τὸν ἐπὶ τῶν δεήσεως ἀνήκουσαι· λοιπὸν αὐτὸς καὶ οἱ περὶ αὐτὸν βεβαίως εἰς τὰς τοποθεσίας ταύτας ἐποιοῦντο τὰ μεταστάσιμα αὐτῶν. Τὸ χωρίον Ἁγιος Στέφανος εἶχε κατοίκους περὶ τὰ μέσα τῆς ΙΣΤ' ἐκατονταετηρίδος (Ἱεροσολυμιτικὴ Βιβλιοθήκη τ. Β' σ. 428), εἰκάζω δ' ὅτι καὶ τὰ δύο χωρίδια ταῦτα εἶχον Γράμματα Πατριαρχικὰ τῆς ΙΖ' ἐκατονταετηρίδος καλοῦσιν

αὐτὰ χωρία· οὐ ἔνεκα, Χρυσόγονός τις πλούσιος τοῦ Ἁγίου Στεφάνου κάτοικος ᾠκοδόμησε τὸν εἰς τὰ Φλώρια ναόν, ἔχοντα καὶ ἱερέα, ἐπιμελούμενον τούτου τε καὶ τοῦ πλησίον ἀγιάσματος, τιμωμένου ἐπὶ τῇ ἀποδόσει τῆς ἑορτῆς τῆς Κοιμήσεως, 23 αὐγούστου. Μικρῶ πρὸ τοῦ 1730—ἴσως τῷ 1726 ἢ 27, Νικόδημος ὁ μητροπολίτης Δέρκων ἐπεμελήθη τῆς ἀνοικοδομήσεως τῶν εἰς τὰ Φλώρια καὶ τὰ Γαλατάρια ναῶν, δι' ἐξόδων τῶν εὐσεβῶν κατοίκων τῶν πέριξ χωρίων· ἔδαπανήθησαν ἐπὶ τούτῳ γρόσια 700, τριςχίλια χρυσᾶ περίπου σημερινὰ φράγκα, ἐκτὸς ἰσαρίθμων καὶ πλειόνων δαπανηθέντων διὰ τὴν ἀνέγερσιν καὶ τοῦ ἠρειπωμένου ναοῦ τῆς Ζωοδόχου Πηγῆς. Ἀπεστάλη ὑπὸ τοῦ Πατριαρχείου ἱερεὺς τις ὅπως ἀθροίσῃ τὰς ἐλεημοσύνας τῶν εὐσεβῶν πρὸς τὴν τοῦ χρέους ἐξόφλησιν.

Ἐν τῷ περιβόλῳ τοῦ ναοῦ τῶν Φλωρίων εὗρον τῷ 1892 ἀνάγλυφον ἐπιτύμβιον τοῦ Β' αἰῶνος. Ἐν Γαλαταρίοις εὗρον λείψανον ἐπιγραφῆς τῶν πρὸ τοῦ Μ. Κωνσταντίνου χρόνων, ἀναφερομένης εἰς Οὐλπιανὸν τινά

ΥΛΠΙ
ΟΓΕΝΕ
ΙΓΕΝ

Ἀλλὰ τὸ θαυμασιώτερον πάντων τὸ καὶ τὴν εὐλάβειαν τῶν πιστῶν καὶ τῶν ἀπίστων τὴν προσοχὴν ἐλκύον, ἦτο τότε (τώρα;) μέγα ἀνάγλυφον μικρομάρινον, παριστῶν δύο ἀγγέλους ἵπταμένους, κρατοῦντας στέφανον ἐγκλείοντα μορφὴν ὁμοίαν τῇ τῆς Θεοτόκου, καὶ κάτωθεν τῶν ἀγγέλων ἐπάλλξεις φρουρίου. Ἡ τέχνη τοῦ ἀναγλύφου ἐφάνη μοι ἀνεκτὴ, ἢ δὲ παράστασις, ἀναφερομένη πιθανῶς εἰς τινὰ πόλιν, παριστᾷ καὶ, κατὰ βυζαντινὴν ἐκδοχὴν, τὴν Θεομήτορα, περιέπουσαν τὰ τείχη τῆς θεοφρουρήτου τοῦ Κωνσταντίνου πόλεως. Τὴν τοιαύτην παράστασιν—ἄντι τῆς ἀπαραιτήτου παραπομπῆς—ἀναφέρει καὶ Σπυρίδων ὁ Ζαμπέλιος ἐν «Βυζαντιναῖς Μελέταις» (σ. 143) γράφων· «Ἐξάλειπον δὲ καὶ τὰ βυζαντινὰ νομίσματα, ἅπερ φέρουσα τὴν εἰκόνα τῆς Θεοτόκου, στέφανον ἔχουσαν τὰ τείχη τῆς Κωνσταντινουπόλεως».

Πρὸ τριάκοντα πέντε ἐτῶν ἀνεσκάφη μικρὸν κοιμητήριον τῶν πρώτων βυζαντινῶν αἰώνων, καλῶς ἐκτισμένον, δεικνύον, ὅτι τὸ χωρίον εἶχε πληθυσμὸν πρὸ χιλίων καὶ περισσοτέρων ἐτῶν ἀρκετόν. Εἶδον αὐτὸ τῷ 1902, ἀλλὰ μετὰ δεκαοκτὼ ἔτη, μεταβάς εἰς τὸ χωρίον, εὔρον τὴν ἀτυχῆ βυζαντινὴν οἰκοδομὴν πλήρη βορβόρου.

Τῷ 1892 μέχρι τοῦ 1902, εἰς τὴν μικρὰν τοῦ χωρίου πλατεῖαν ἐβλέπομεν τὰ λείψανα τοῦ φρουρίου (κάστρου) τῶν Γαλαταρίων· γνωστὸν δὲ ὅτι τὰ πλείονα τῶν χωρίων τούτων εἶχον φρούρια.

Οἱ παλαιότεροι κάτοικοι μοι ἔλεγον, πρὸ τεσσαράκοντα ἐτῶν, ὅτι πρὸ χρόνων ἀμνημονεύτων εἰς τὰ Γαλατάρια κατῴκουν Ἰουδαῖοι.

§

Ἀπὸ τῶν χωριδίων τούτων ἀνῆλθον δις εἰς τὸ μέγα χωρίον Καλφάν, διελθὼν διὰ τῆς τοποθεσίας ΧΑΛΚΑΛΙ, ὅπου ἠγείρετο ἄλλοτε ἢ αυτοκρατορικὴ Γεωργικὴ σχολή. Τὸ Χαλκαλί σήμερον ἀποτελεῖ σωρὸν ἐρειπίων, ἐνῶ, κατὰ τὰς ἀρχὰς τῆς ΙΘ' ἑκατονταετηρίδος, ὡς ἔλεγον οἱ περίοικοι, εἶχε διακοσίας δῆθεν οἰκίας. Πρὸ τεσσαράκοντα ἐτῶν ἐβλέπομεν ἐκεῖ μικρὸν τι καφφεῖον πρὸς ἀνάπαυσιν τῶν κεκμηκότων ὁδοιπόρων. Μεταξὺ καφφεῖου καὶ κτιρίου γεωργικῆς σχολῆς ὑπῆρχεν ἡμικεχωσμένον ἐν τῇ γῆ τὸ κάλυμμα λάρνακος μεγάλης, τουρκιστὶ λεγομένης *Παπὰς—Τὰς* = Πέτρα τοῦ ἱερέως· εἰς αὐτὴν ἀπέδιδον οἱ περίοικοι θαιμασίαν δύναμιν, θεραπεύουσαν τὰς ἀσθενείας τῶν κτηνῶν, ἅτινα περιέφερον τρις πέριξ τῆς πέτρας. Δυστυχῶς, πρὸ 43 ἐτῶν ἐρευνήσας, οὐδὲν ἴχνος εὔρον τῶν ἡμιφθάρτων καὶ δυσαναγνώστων βυζαντινῶν ἐπιγραφῶν, ἃς ὁ ἀείμνηστος Πασπάτης εἶδε κατὰ τὸ 1876—77, μὴ θελήσας νὰ σώσῃ ταύτας δι' ἀντιγραφῆς.

§

Οὐ μακρὰν τοῦ Χαλκαλί σώζονται τὰ λείψανα μεγάλου *λιθοκί-στου περιβόλου*, οὗ ἐντὸς ὑπάρχουσιν ἕτερα λείψανα μικρᾶς οἰκοδομῆς. Αἱ πλευραὶ τῶν τοίχων τοῦ τετραπλεύρου οἰκοδομήματος ἔχουσι μῆκος ἑκατὸν περίπου μέτρων· ὁ Πασπάτης, ἴσως ἀπὸ τιων ἐπιπολαίων ἀκούσας περὶ λειψάνων τοιαύτης οἰκοδομῆς, ἔγραψεν, ὅτι ἦσαν ἐκεῖ ὠκοδομημένα ὑπὸ σουλτάνου τινὸς ἀνάκτορα· ἐπίσκεψις ὅμως ἀπλῆ πείθει πάντας, ὅτι τὸ λεγόμενον ἀνάκτορον θὰ φανῆ φέρον ἡλικίαν ἀρχαιοτέραν καὶ τῆς ΙΕ' καὶ τῆς ΙΔ' ἑκατονταετηρίδος· θὰ φανῆ μᾶλλον τεῖχος, ἐρμυνὰ μὲν τὰ θεμέλια φέρον, μικρὰν δὲ ἐγκλείον λιθοκίστον οἰκοδομὴν·

ὅτι δ' αὐτὴ καὶ τὸ τεῖχος προεφύλαττε, κατὰ φόβους ἐπιδρομῶν, τοὺς κατοίκους μικρῶν χωρίων ἐγγύς κειμένων.

§

Εἰς τὸν ΚΑΛΦΑΝ, τὸν ΚΑΡΦΑΝ τῶν βυζαντινῶν, οὐδὲν εἶδον ἀμειβον κόπους μου καὶ δαπάνας. Ἡ ὁροθετικὴ ἐπιγραφή ΚΑΤΗΝΗΣ ΟΡΙΑ, δοθεῖσα πρὸς διαφύλαξιν εἰς τινὰ λογίαν ἑλληνίδα (παρα)θερίζουσαν ἐν Ἀγίῳ Στεφάνῳ, κατεστράφη, ἢ ἀπωλέσθη. Εὐρέθη εἰς τὴν τοποθεσίαν Πεντάντισα, δῆθεν Παντάνασσα, κειμένην μεταξὺ τοῦ σταφυλοπαραγωγοῦ Καλφᾶ καὶ τοῦ χωριδίου Γρῦπες. Καὶ ἡ Πεντάνασσα ἦτο λείψανον ἀγιάσματος, ἐντὸς τετραπλεύρου τινὸς ὑπογείου λιθοκί-στου, οὗ ἔξωθεν μὲν ἐσώζετο κιονόκρανον ἀπέριττον μετὰ σταυροῦ βυζαντινοῦ, οὐχὶ μακρὰν δὲ λείψανα βυζαντινῆς δεξαμενῆς. Πρὸ 60—70 ἐτῶν ἐσώζοντο πέριξ τῆς Πεν(αν)τάνασσας ἐσπαρμένα τεμάχια κίωνων καὶ κιονοκράνων. Τῷ 1892 εἶδον πλίνθους ἀπίρους καὶ σωροὺς πετρῶν.

§

Προσηγγίσασαμεν εἰς «τῆς Γρῦπες», ἀλλὰ ἐπειδὴ τὸ θαυμάσιον τοῦτο χωρίον θ' ἀπασχολήσῃ ἡμᾶς πολὺ, καλὸν κρίνω νὰ ἴδωμεν τὰ πλησίον αὐτοῦ, πρὸς δυσμὰς καὶ ἀνατολὰς χωρία. Ὀλιγώτερον θ' ἀπασχολήσῃ ἡμᾶς τὸ ΑΒΑΣΣΟ, ἢ Ἀβάσκηροῦ, ἢ, κατὰ τινὰ σοφόν, *Καβάσκηροῦ*. Εἰς τινὰ χρονογράφον βυζαντινὸν εὐρῶν «χῶρον δρακῶν, οὕτω λεγόμενον *Κατασύριτας*—ἐγγιστα δὲ οἱ Κατασύριται *τῆς Πόλεως*» (Κεδρηνοῦ Β' σ. 288, 603. βλ. καὶ Γραμματικὸν Λέοντα), ἄλλοτέποτε ἐνόμισα μὴ μετέβαλε τοὺς Κατασύριτας ἢ ἐξηκονταετῆς ἐπικράτησις τῶν φράγκων εἰς Α-basso (βλ. τὸ βιβλίδιον μου «Λίθους καὶ Κεράμια» σελ. 82). Εἰς αὐτὸ ἐξέδωκα τὸ σιγίλλιον περὶ τοῦ σχολείου τοῦ Ἀβάσσο, οὗ τῆς συστάσεως ἐπεμελήθη Γρηγόριος ὁ μητροπολίτης Δέρκων· ἐπειδὴ δ' ὑπὸ πατριάρχου καὶ τῆς συνόδου διωρίσθησαν, ἐπὶ τῇ συστάσει τῆς σχολῆς (1819), ἔφοροι ὁ Δημήτριος Παπαδόδηγόπουλος, ὁ Θεοδόσιος Τζικαλιώτης, ὁ παστὰ Γεώργιος Χριστοδούλου, καὶ ὁ Μιχαὴλ Βασιλείου, δυνάμεθα νὰ φρονῶμεν, ὅτι καὶ οἱ τέσσαρες οὗτοι πρόκριτοι τοῦ Γένους παρεθέριζον εἰς Ἀβάσσο.

Ἄλλ' εἰς αὐτὸ μετέβη πολλάκις ὁ σουλτάνος Μαχμούτ, καὶ ἄπαξ, ὡς ἤκουσα, διενυκτέρευσε εἰς τινὰ μεγάλην ἑλληνικὴν οἰκίαν, ἣν εἶδον, ἔτι σωζομένην τῷ 1887. Εἰς αὐτὴν, ἐν ποτήριον ὕδατος ψυχροῦ προσε-νεχθὲν τῷ Μαχμούτ τῷ 1833 παρήγαγεν ἀποτελέσματα εὐεργετικά διὰ τὰς πέριξ κοινότητας (ἴδὲ Ἀποσημειώματα Χρονογράφου ὑπὸ Μ. Ι. Γεδεών· σελ. 269—270).

Ἀνέγγων ἐν χειρογράφῳ Χρονικῷ Μολδαυίας, ὅτι τῷ 1749, Κωνσταντῖνος Ῥακοβίτσας ὁ τότε γενόμενος ἡγεμὼν Μολδαυίας, προήγαγεν εἰς τὸ ἀξίωμα τοῦ σλουτζιάρη τὸν «Φωτάκην, πατρικὸν του δοῦλον, ἐκ χωρίου Ἀβάς-κιογι», εἰς ὃπερ ἔμενον, ὡς φαίνεται, καὶ ἡγεμόνες, ἐκεῖθεν ἀναχωρῶντες, ὡς ὁ Νικόλαος Μαυρογένης τῷ 1786, ἀπερχόμενος εἰς Βουκουρέστιον (Ἰψηλάντου Κομνηνοῦ Τὰ μετὰ τὴν ἄλωσιν· σ. 646).

§

Εἰς ἀπόστασιν ἡμισείας ὥρας τῷ πρὸς τὴν Πόλιν ὁδοιποροῦντι κεῖται τὸ χωρίον Ἀ·Ι·Π·Α·Σ, τούτου δὲ τὸ ὄνομα ἐγένωσκον οἱ κωνσταντινοπολίται παραφθορὰν τοῦ ὀνόματος *Ἅγιοι Πάντες*. Πρὸ ἐξήντα πέντε ἐτῶν εἶδον κεφαλὴν ἀρχαιοτάτην, παριστώσαν τὴν Μέδουσαν· εὐρέθη εἰς τὴν γῆν ἐν τινι ἀγρῷ, παρὰ τὸν Ἀἰπᾶν, δηλοῖσα συνοικισμὸν ἐκεῖ καὶ πρὸ τῆς εἰσαγωγῆς τοῦ χριστιανισμοῦ.

Εἰς τὸ κατώφλιον τοῦ ναοῦ τοῦ Ἀἰπᾶ, τιμωμένου ἐπ' ὀνόματι τῶν Ἁγίων Πάντων, ἐσώζοντο (πρὸ τοῦ 1900), φθειρόμενα παρ' ἡμέραν, ἐξ γράμματα παλαιᾶς ἐπιγραφῆς, μέγεθος ἔχοντα 10 ἑκατοστῶν γαλλικοῦ μέτρου, ταῦτα

ΤΕ ΠΑΡΟ

λείψανα βεβαίως ἐπιταφίας ἐπιγραφῆς Χαίρε—τε παρο—δίται κλπ. Ἐξω δὲ τοῦ ναοῦ ἐσώζετο μικρὰ κινστέρνα ἡμιὑπόγειος, καὶ παρ' αὐτὴν εἶδος ἀγιάσματος, ἀνάμνησις θλιβερὰ ὑδραγωγείου παναρχαίου. Πρὸ αὐτοῦ ἀνέγγων ἡμίφθαρτον ἐπιτυμβίαν ἴσως ἐπιγραφὴν ἐπὶ μαρμάρου τεθραυσμένου ταύτην

PLEG HADSTI PCHI
 AH ED I EOSSO STI PCHI
 NESIRIVS MM·SECVN
 F C

§

Ἦλθομεν εἰς τὸ ΤΣΙΦΟΥΤ-ΜΠΟΥΡΓΑΖ—Ἰουδαϊκὸν-πύργον, ἢ ΓΡΥΠΕΣ, τὴν παμπαλαίαν ΔΡΥΠΙΑΝ. Κεῖται σχεδὸν ἐν μέσῳ τῶν χω-

ριδίων Ἀἰπᾶ καὶ Ἀβάσου, ἢ Ἀβάς-κιοῖ, εἶχον δὲ καὶ τὰ τρία, πρὸ ἐξήντα πέντε ἐτῶν, ὅτε τὸ πρῶτον μετέβην εἰς ἐπίσκεψιν αὐτῶν (1870), περὶ τὰς 75 οἰκίας, ἀνὰ 25 σχεδὸν ἕκαστον (ἢ ὀλιγωτέρας). Ἀρχαιότερον ἀναφέρεται ἡ Δρυπία.

Ἰπ' ὄψιν λάβωμεν δύο λόγους τοῦ ἱεροῦ Χρυσοστόμου, ὧν ὁ μὲν φέρει τὴν ἐπιγραφήν «Τῆς βασιλίδος μέσον νυκτῶν εἰς τὴν μεγάλην ἐκκλησίαν προσελθούσης, κάκειθεν τὰ λείψανα τῶν μαρτύρων ἀραμένης καὶ προπεμφαμένης διὰ πάσης τῆς ἀγορᾶς ἕως Δρυπίας, τοῦ μαρτυρίου ἀπέχοντος ἐννέα σημεῖα τῆς πόλεως. Ἐλέχθη ἐν τῷ μαρτυρίῳ ἢ προσομιλία, παρουσίας αὐτῆς καὶ τῆς πόλεως πάσης, καὶ τῶν ἀρχόντων»—ὁ δὲ ταύτην «Τῆ ἐπισύση ἡμέρα, παραγενομένου τοῦ βασιλέως ἐν τῷ μαρτυρίῳ τοῦ ἀποστόλου καὶ μάρτυρος Θωμᾶ, τοῦ διακειμένου ἐν τῇ Δρυπία, καὶ πρὸ τῆς διαλέξεως ἀναχωρήσαντος, ἐλέχθη ἢ ὁμιλία μετὰ τὴν ἀναχώρησιν τὴν ἐκείνου, πρὸς τὸ πλῆθος». Ἐκ τοῦ πρώτου τῶν δύο τοῦ Χρυσοστόμου λόγων τούτων ἀποδεικνύεται πως τὸ μῆκος τῆς ὁδοῦ ἀπὸ τῆς Κωνσταντίνου πόλεως ἕως τῆς Δρυπίας· ἀνάγνωτε· «Γυναῖκες ταμιευόμεναι καὶ κηροῦ μαλακώτεραι πρὸς τοὺς ἰσχυροτάτους τῶν ἀνδρῶν ἡμιλλῶντο τῇ προθυμίᾳ, μῆκος ὁδοῦ τοσοῦτον βάδην ἀνύουσαι, οὐ νέαι μόνον, ἀλλὰ καὶ γεγηρακυῖαι». Τῆς δὲ προπομπῆς ιδέαν λαμβάνομεν ἀπὸ τῶν λόγων τούτων. «Οὕτως αἱ λαμπάδες αἱ διὰ τῆς νυκτός, αἱ πυκναὶ καὶ συνεχεῖς, μέχρι τοῦ μαρτυρίου τούτου διὰ παντὸς ἔκταθεῖσαι, πυρίνου ποταμοῦ φαντασίαν παρεῖχον τοῖς ὁρῶσι. Καὶ ταῦτα μὲν ἐν νυκτί. Τῆς δὲ ἡμέρας φανείσης, ἕτεροι λαμπάδες πάλιν ἐφαίνοντο». Ταῦτα γίνονται ἐν ἀρχῇ τῆς Ε', εἰ οὐχὶ ἐν τέλει τῆς Δ' ἑκατονταετηρίδος (Πατρολογίας ἑλλην. τοῦ Migne, τόμου 66, στήλη 467, 469, 470, 473 κ. ἐξῆς).

Οὔνοι καὶ σλαῦοι, τῷ 559, ἐζημίωσαν τὴν Δρυπίαν, ἐξανδραποδίσαντες τοὺς κατοίκους αὐτῆς· ἐπῆλθον δὲ οἱ βάρβαροι μέχρι τῶν χωρίων τούτων, εὐρόντες ἔνεκα σεισμῶν καταπεπτωκότα μέρη τινὰ τοῦ Ἀναστασιακοῦ τείχους (Θεοφ. Α' σ. 360).

Μνειάν ὑπάρξεως ἑλλήνων κατοίκων κατὰ τὴν Η', ἢ τὴν Θ' ἴσως ἑκατονταετηρίδα χορηγεῖ ἡμῖν τὸ θαυμάσιον ἐπιτύμβιον ἐπίγραμμα, ὃπερ, ἀποπνέον ἑλληνισμὸν ἀκραιφνῆ, παρατίθημι καὶ πάλιν ἐνταῦθα

Σωφρονία τλήμων, παναώριος ἐνθάδε κεῖται,
 Ἀδριανῷ γενέτη πένθος ἀναψαμένη.

Τὸ σχῆμα τῶν γραμμάτων τοῦ ἐπιγράμματος, ὅκτῳ κατέχοντος στίχους, ὄρα εἰς τὸ βιβλίον μου «Λίθους καὶ Κεράμια» σελ. 88, τῷ 1893 συμπληρωθέντι· τότε ὀλιγίστας εἰδήσεις εἶχον ἀθροίσει ἀπὸ συγγραφέων βυζαντινῶν·

ἢ δὲ τελευταία μνεῖα ἀναφέρεται εἰς τὴν βασιλείαν Ἀνδρονίκου

Παλαιολόγου, και ταύτην ὀφείλομεν εἰς τὸν Παχυμέρη (τ. Β' σ. 279 και 406). Κατὰ τὴν μαρτυρίαν αὐτοῦ, τῷ 1299, κατὰ φεβρουάριον, μετέβη εἰς τὴν Δρυπίαν ὁ αὐτοκράτωρ οὗτος, ἵνα διαμείνῃ τινὰς ἡμέρας. Μετὰ σχεδὸν ἕξ ἔτη, τῇ 24 Ἰανουαρίου 1305, συνάντησις ἐγένετο τοῦ Ἀνδρονίκου μετὰ τοῦ υἱοῦ και συμβασιλέως αὐτοῦ, εἰς τὴν Δρυπίαν.

Ἡ παλαιότερα τοῦ ναοῦ εἰκὼν φέρει χρόνον γραφῆς τὸ ἔτος 1798 (δεκεμβρίου 3), δηλοῖ δ' ὅτι «οἱ καπέλοι και ἡ μουτζήδες Κουμκαποῦ» ἀφιέρωσαν αὐτὴν εἰς τὸν ἅγιον Γεώργιον εἰς τῆς Γρυπες. Ἀλλ' ὁ ναὸς ἐτιμᾶτο ἐπ' ὀνόματι τοῦ τιμίου Προδρόμου, και ἐπανηγύριζε τὴν 29 αὐγούστου. Καὶ ἐν τούτοις εὐρέθη, τῷ 1833, ἐπιγραφή, σωζομένη και τῷ 1902, δηλοῦσα ὅτι

† ὁ πάνσεπτος οὗτος ναὸς
τῆς Ὑπεραγίας Θεοτόκου ἀν-
φοδομήτο ἐκ βάρθρων ἐπὶ τῆς
πατριαρχείας κυροῦ Παϊσίου
διὰ συνδρομῆς και βοηθείας
τῶν εὐσεβῶν και ὀρθοδόξων
χριστιανῶν ὀνμνησθῆ Κύριος
ἐν τῇ βασιλείᾳ αὐτοῦ. Ἔ-
τος ΑΨΛ'. Ἰουλίου ιε'.

Ἐπειδὴ ὁμοῦς ἐκκλησίαι τινὲς τῆς Κπόλεως ἀνφοδομήθησαν ἐν ἔτει 1730, ὑποθέτω μὴ ἡ ἐπιγραφή ἰδιάζη εἰς τὸν ἐν Ἀραμπατζῆ-μεηδάν (ἐντὸς τῶν τειχῶν) ναὸν τῆς Θεοτόκου, λιπόντα τὸ ζῆν, ὡς φρονῶ, πρὸ τοῦ 1800. Συνήθως δὲ μετεκομίζοντο και ὑπὸ τῶν ἐργατῶν ἐξ ἐτέρων μερῶν εἰς ἄλλα πλίνθοι και πέτραι, και ἔγγραφα μάρμαρα.

Ἐντὸς τῆς Δρυπίας εἶδον πρὸ ἐτῶν τεμάχιον μαρμάρου τετράπλευρον, δεικνύον τὰ ὄρια (ὄρους) χωρίου τινός, οὗ τὸ ὄνομα εἶχε πρῶτον γράμμα τὸ Α. Παραθέτω τὸ τεμάχιον



Ἐξω τοῦ ναοῦ ἐνετείχισαν ἀνάγλυφον παριστῶν ὁμαῖον πολεμιστὴν, φέρον κάτωθεν γραμμάτων και λέξεων ἀνερμηνεύτων γραμμάς τινας, ὧν παρατίθεται ἐνταῦθα τὸ ὁμοίωμα



§

Ἀπὸ τῶν χωριδίων τούτων καταβαίνοντες πρὸς τοὺς παραλίους συν-
οικισμοὺς συναντῶμεν ἄλλο μικρὸν χωρίον, οὗ τὸ ὄνομα ἀναφέρει Θεο-
φάνης ὁ χρονογράφος (Α', 360)· τὸ χωρίδιον ἐλέγετο τότε, καθὼς καὶ σή-
μερον — *ἐὰν ὑπάρχη* — ΝΥΜΦΑΙ, *Νύφες* κοινῶς. Τῷ 559 ὁ πληθυσμὸς
αὐτοῦ ἐξηνδραποδίσθη ὑπὸ τῶν οὖνων καὶ σλαύων, ἀλλ' εἶχε πάντοτε
καθὼς καὶ πάντα τὰ θρακικὰ πολίσματα, πληθυσμὸν, ὑφιστάμενον τὰς ἐπη-
ρείας ἀνθρωπίνων κακουργιῶν καὶ φυσικῶν ἀτυχημάτων.

Πρὸ ἐξήντα ἐτῶν ἀνευρέθησαν λείψανα βυζαντινοῦ μεγάλου ναοῦ,
ἐπὶ δέ τινος ἐκ τῶν ἐν αὐτῷ μαρμάρων εἶδον μονόγραμμα στοιχείων τριῶν
ΤΡΥ, σημαῖνον βεβαίως Τρύφωνος ἁγίου ναόν. Εὐρέθη δὲ καὶ μάρμαρον
ἐν τῷ ναῷ, φέρον ἀνάγλυφον μέγαν ἐντὸς κύκλου σταυρὸν, καὶ πέριξ αὐ-
τοῦ, ἐντὸς τεσσάρων μικρῶν κύκλων ἐν μονογράμμασι τὰς λέξεις Κύριε—
βοήθει—τῆς δούλης σου—Μαρίας· αὕτη δ' ἦν ἡ κτιτόρισα τοῦ ναοῦ, ζή-
σασα μετὰ τὴν Η' Ἰσως ἑκατονταετηρίδα. Πανομοιότυπον τῶν μονογραμ-
μάτων παρέθηκα ἐν 136 σελίδι τοῦ «Βυζαντινοῦ Ἐορτολογίου» μου, ὅπου
ἔρριψα τὴν ὑπόνοιαν μήπως ἦ τὸ χωρίον αἱ *Μεγάλαι Νύμφαι* τοῦ Συνα-
ξαριστοῦ·

οὗτος εἰς τὴν 24 ἰουλίου, μνήμην ἀναγράφων Χρηστίνης μάρτυρος,
παρασημειοῖ· «ἡ σύναξις ἐν τῷ ἁγιωτάτῳ αὐτῆς μαρτυρίῳ, τῷ ὄντι ἐν τῷ
νέῳ παλατίῳ, καὶ ἐν Νύμφαις ταῖς Μεγάλαις» κτλ. Ἀτυχῶς τὸ χωρίον
Νύμφας ὁ Θεοφάνης γράφει χωρὶς ἐτέρου τινὸς ὀνόματος.

§

Ἀπὸ Νυμφῶν δρόμος ἀναμέσον ἀγρῶν καὶ ἀμπελώνων φέρει εἰς τὸ
Μακροχώριον, τὴν παρὰ βυζαντινοῖς ΑΦΑΜΕΙΑΝ, ὡς αὐτὴν γράφει
Νικήτας ὁ Χωνιάτης· ἀλλ' ὁ ἐν ἀρχῇ τῆς Ι' ἑκατονταετηρίδος ἀκμάσας
Εὐθυμίου τοῦ πατριάρχου βιογράφος ΑΠΑΜΕΙΑΝ γράφει (Vita Euthymii
ἐπιμελεία De Boor, ἐν Βερολίῳ, 1888, σ. 1)*. Παρὰ Καντακουζηνῶ ἀνα-
φέρεται ὅτι εἶχε παλάτιον ἢ Ἀπάμεια.. Ἦτο δὲ τετειχισμένη ἐπιμελῶς
ὑπὸ τῶν φράγκων κατακτητῶν τῆς Κωνσταντινοπόλεως· μετὰ τὸ 1261
φαίνεται ὅτι τὰ ὀχυρώματα αὐτῆς ὑπέστησαν φθορὰς, ὁ δὲ Καντακουζην-
νὸς, αὐτὸς ἐτείχισεν ὀχυρώσας τὴν Ἀπάμειαν, τῷ 1345 (Παχυμέρης Α'

* τὴν βιογραφίαν ταύτην, πολύτιμον ἱστορικὸν μνημεῖον, ἀνεῦρεν ὁ ἀείμνηστος
φίλος μου G. Hirschfeld ὁ ἑλληνιστής.

σ. 110.Καντακ. Β', σ. 518). Ἐκτοτε οὐδεμίαν μέχρη τῆς ἀλώσεως τῆς Κπό-
λεως μαρτυρίαν γινώσκω.

Ἡ στήλη τοῦ Αἰθέρου, κατὰ τύχην εἰς ἐμὲ γενομένη γνωστὴ, ἀνα-
φέρει οἰκοδομὰς καὶ κτήματα, οὐχὶ δὲ Ἀπάμειαν· ἔχει δὲ οὕτω, διὰ κε-
φαλαιωδῶν γραμμάτων

† Ὅροι διορίζον
τες τὰ δίκαια τοῦ
Ὁρφανοτροφίου,
καὶ Αἰθέρου τοῦ
ἐνδοξοῦ κουράτορ
τῶν ἐμφυτευθέν
των αὐτῷ τόπων †

Ἡ ὑπόθεσις ἀνατρέχει εἰς τὸ μέσον τῆς ΣΤ' ἑκατονταετηρίδος, ἐπὶ
τοῦ μεγάλου Ἰουστινιανοῦ. Οἱ «Λίθοι καὶ Κεράμια» (σ. ρξστ') σημειοῦ-
σιν ὅτι ὁ Αἰθέρου ἦτο συγκλητικὸς, ἦτο καὶ κουράτωρ (κεχαγλὰς τουρκι-
στί) τῆς Ἀντιόχου οἰκίας, ἀλλὰ καὶ ταραχὰς ὑπενεργῶν κατὰ τῶν καθε-
στῶτων, τῷ 566 ἢ 567, ἀποδειχθεὶς συνωμοτῶν κατὰ τῆς ζωῆς τοῦ αὐτο-
κράτορος Ἰουστίνου Β', κατεδικάσθη εἰς θάνατον*.

Τοῦ ἀναφερομένου Ὁρφανοτροφίου ἀκαθόριστος μένει εἰς τὴν ἐπι-
γραφὴν ἢ τοποθεσίαν· ἀλλὰ τὸ ἔγγραφο μάρμαρον εὐρέθη εἰς τὸν κῆπον
Ζαχαριάδου κατὰ τινὰς ἐκσκαφὰς χωμάτων, ὁ δὲ κῆπος ἀπέχει τῆς Ἀ-
παμείας (Μακροχωρίου) σχεδὸν τέταρτον ὥρας διὰ τὸν πεζῆ μεταβαίνοντα
ἀπὸ Ἀπαμείας εἰς Ἅγιον Στέφανον. Ἐκεῖτο πρὸ χιλίων ἐτῶν τὸ
Μακροχώριον ἐκεῖ, ὅπου σήμερον; Ἐν μέσῳ τῆς κωμοπόλεως, πρὸ τῆς
οἰκίας Ἰωάννου Βόλτου, ἐδεικνύοντο λείψανα τῶν τοίχων τοῦ μεγάλου
καὶ περιωνύμου ναοῦ τοῦ Ἐβδόμου. Ὁ τῆς «Κωνσταντινουπόλεως» συγ-
γραφεὺς Σκαρλάτος Δ. Βυζάντιος φαίνεται πως ὠθῶν τὴν Ἀπάμειαν
πρὸς τὰ μέρη τοῦ αὐτοκρατορικοῦ ὑφασματοποιείου (Μπασμᾶ-χανέ), ᾧ
κατηκολούθησε καὶ ὁ Μηλιαράκης (Ἱστορία τοῦ βασιλείου τῆς Νι-
καίας καὶ τοῦ δεσποτάτου τῆς Ἡπείρου, σ. 553. Εἰς τὸ βιβλίον γαί
τινες ἀνακρίβειαι δυνατὸν ἵνα εὐρεθῶσι τὸ Ῥήγιον ὀνομάζει κωμόπολιν
(σ. 590), ἀγνοῶν ὅτι εἶχεν 20 οἰκίας, καὶ γράφει Κλουτσουκ-Ἰκμετζέ).
Ἐνώπιον ἀποριῶν καὶ διαστροφῶν ὁ γράφων τὰ παρόντα σημειοῖ ὅτι τὰ
ἔρεπια τοῦ φρουρίου τῆς Ἀπαμείας παρατηροῦνται ἐντὸς τῆς κωμοπό-
λεως ταύτης.

* ἐν Λίθοις καὶ Κεραμίσις ἀναφέρονται αἱ παραπομπαί, εἰς Μαλαλάν, Εὐά-
ργιον, Εὐστράτιον, Θεοφάνη, Σιμοκάτην, καὶ Κεδρηγόν.

§

Μεταξὺ τῆς Ἀπαμείας καὶ τῶν Γαλαταρίων κεῖται τὸ μέγα χωρίον ΑΓΙΟΣ ΣΤΕΦΑΝΟΣ. Εἰς αὐτὸν ἀπέβησαν οἱ κατακτηταὶ τῶν ἑλληνικῶν χωρῶν σταυροφόροι τῇ 23 Ἰουνίου 1203, ὅτε ἠγουμενεῖον, ἢ, τὸ καθ' ἡμᾶς, πρωτοπαπαδικίον (abbaye) ὀνομάζει εἰς τὴν Κουγκέσταν αὐτοῦ ὁ Ville Hardouin. Ἐπὶ τάφου τινὸς Γεωργίου υἱοῦ Ἰωσήφ καὶ Μαρίας ἐπιγραφή τοῦ 1686 κατ' οὐδὲν προάγει τὰς ἡμετέρας ἐρεῦνας· ἤδη γινώσκομεν ὅτι Παρθένιος Δ' ὁ Μογιλάλος (Χουμχούμης) σὺν τῇ συνόδῳ αὐτοῦ, κατὰ ἰανουάριον τοῦ 1669, ὀνομάζει χωρίον τὸν Ἅγιον Στέφανον, ἀποσπῶν ἀπὸ τῆς πνευματικῆς διοικήσεως τοῦ μητροπολίτου Δέρκων καὶ ὑποτάσσων τῇ κηδεμονίᾳ τοῦ ἀρχιεπισκόπου Κπόλεως. Ὑποθέτω ὅτι παρεθέριζον ἐν Ἁγίῳ-Στεφάνῳ καὶ τότε λογάδες τοῦ Γένους καὶ ἐπιφανεῖς ὀρθόδοξοι. Ἐν ἀρχῇ τῆς ΙΗ', εἰ οὐχὶ ἐν τέλει τῇ ΙΖ', εἶχεν ἰδιόκτητον ἐν Ἁγίῳ-Στεφάνῳ μέγαρον ὁ δυστυχῆς ἠγεμὼν Βλαχίας Κωνσταντῖνος Μπασαράμπας Μπραγκοβάνος (Ἐψηλάντου Τὰ μετὰ τὴν ἄλωσιν· σ. 294 καὶ 296).

§

Ἐπανερχόμεθα εἰς τὴν Κωνσταντίνου πόλιν, καὶ ἀπὸ τῆς πύλης τοῦ Ἑπταπυργίου, ἔξωθεν τῶν θρακῶων, ἢ χερσαίων τειχῶν, ἀνερχόμενοι, ἀλλ' οὐδαμοῦ παραμένοντες, φθάνομεν εἰς τὴν πύλην Ἀδριανοπόλεως, ἢ Μυριάνδρου, καὶ κατὰ τὸν Α. Mordtmann τὸν ἰατρὸν, Χαρισίου πύλην. Ἐξ αὐτῆς ἐξερχόμεθα πρὸς τὰ μικρὰ χωρία, περὶ ὧν ἔγραψα ἄνω. Ὁ εἰς καὶ μόνος δρόμος, ἔξω τῆς πύλης, διχαζόμενος εὐθύς ὀδηγεῖ διὰ μὲν τοῦ ἀριστεροῦ βραχίονος εἰς τὸ χωρίον ΛΙΤΡΑΣ (Λύτρας;), διὰ δὲ τοῦ δεξιοῦ εἰς ΤΟΠΤΣΗΛΑΡ. Εἰς αὐτὸ φθάνομεν περὶ μετὰ ἡμίσειαν ὥραν, εἰς τὰς Λίτρας μετὰ μίαν ὥραν καὶ ἐν τέταρτον.

Ἐν Λίτραις οὐδεμίαν οὐδ' ἐπὶ πέτρας εὑρον μαρτυρίαν, οὐδ' ἐπὶ χάρτου, φωτίζουσάν ἡμᾶς περὶ τοῦ παρελθόντος αὐτῶν. Παράδοσις ὑπῆρχε παρὰ τοῖς παλαιοῖς κωνσταντινοπολίταις, ὅτι αἱ Λίτραι συνφκίσθησαν ὑπὸ ἀθιγγάνων, προσελθόντων εἰς τὸν χριστιανισμὸν καὶ βαθμηδὰν ἐξελληνισθέντων· πολλοὶ τῶν κατοίκων τῆς πόλεως μετόκουν κατὰ τὸ θέρος εἰς τὸ χωρίον, ὡς εὐάερον· ἀλλ' ἦτο τὸ ταλαίπωρον ξηρὸν, ἀνικμον, ἐστερημένον ὕδατος ἐπαρκοῦς. Ἀπ' αὐτοῦ ἀπεῖχον ἀνὰ ἡμίσειαν ὥραν τὸ μὲν τοῦ δὲ τὰ χωρία, περὶ ὧν ἔγραψα ἄνω.

Ὁ δεξιὸς τοῦ διχαζομένου δρόμου βραχίον ἀγεί ἡμᾶς εἰς **Τοπτσηλάρ** = **Πυροβολητιάς**. Πρὸ τοῦ 1860 ἐπὶ σειρὰν μακρὰν ἐτῶν, εἶχεν ἡ τοποθεσία αὕτη πολλοὺς—περὶ τοὺς δεκαπέντε—ἀνέμομύλους, ἰδιόκτησίας ἑλ-

λήνων, διαμενόντων ἢ εἰς τὰ ἐκεῖ πανδοχεῖα, ἢ εἰς τὴν ἐντὸς τῆς Μυριάνδρου πύλης (Ἐδίρνε-καπού) συνοικίαν, τὴν ἔχουσαν ναὸν ἁγίου Γεωργίου. Ὁ ἰατρὸς Mordtmann εἰς τι μέρος τοῦ λαμπροῦ συγγράμματος αὐτοῦ Esquisse topographique de Constantinople ὑποθέτει—δῆλα δὴ γράφει μετ' ἐνδοιασμοῦ, μήπως ὧσιν αἱ Λίτραι αἱ παλαιαὶ παρὰ βυζαντινοῖς ΑΡΕΤΑΙ. Τὸν τόπον τῶν Ἀρετῶν κατέχει τὸ Τοπτσηλάρ. Ὁ λαμβάνων ὑπὸ σπουδὴν τὴν Ἄνναν Κομνηνὴν εὐρίσκει τὴν περιγραφὴν ταύτην τοῦ λόφου τῶν Ἀρετῶν, ὅτι «ὑπερκείμενος μὲν τῆς πεδιάδος, καὶ τοῖς κάτωθεν ἰσταμένοις καὶ πρὸς τοῦτον ὀρῶσιν εἰς λοφιὰν ἀνατεινόμενος, καὶ τὴν ἑτέραν μὲν πλευρὰν πρὸς θάλασσαν ἀπονεύων, κατὰ δὲ τὴν ἑτέραν πρὸς τὸ Βυζάντιον, ταῖς δὲ γε λοιπαῖς δύο πρὸς ἄρκτον καὶ δύσιν παντὶ ἀνέμῳ καταπνεόμενος, **διειδὲς ὕδωρ καὶ πότιμον ἔχων ῥέον ἀεὶ**, φυτῶν δὲ καὶ δένδρων παντάπασιν ἀμοιρῶν» (Ἄννα Α' σ. 117). Ὁ μεταβὰς εἰς ἐπίσκεψιν τῶν Λιτρῶν, κατέμαθε βεβαίως ὅτι τὸ χωρίον διακρίνεται ἐπὶ λειψυδρία, θάλασσα δὲ ἀόρατος ἐξ αὐτοῦ. Ἐκ τοῦ Τοπτσηλάρ βλέπει τις θάλασσαν, τὸν ποταμὸν Κύδαριν (Σιλιχτάρ). Εἰς τὸν λόφον τῶν Ἀρετῶν ὁ αὐτοκράτωρ Ῥωμανὸς ὁ Διογένης, μεταξὺ τῶν 1068—70, ὠκοδόμησεν εὐπροεπὲς ἀνάκτορον, εἰς αὐτὸ δὲ κατ' ἀπρίλιον τοῦ 1081 διέμειναν οἱ Κομνηνοὶ, πρὸς τὴν κατάληψιν τῆς Κπόλεως ἐτοιμασθέντες. Τεμάχια πλίνθων ἐγγράφων εἶδον πολλὰ, καὶ μαρμάρων μετὰ σταυρῶν, καὶ τόξα καὶ παριστάτας παραθύρων. Ἦσαν πάντα μάρτυρες σιγηλοὶ τῆς ὑπάρξεως καὶ ἀνακτόρου, καὶ ναοῦ. Οὐδὲν τοιοῦτον εὐρομεν ἐν Λίτραις.

§

Ἀπὸ τῶν Ἀρετῶν καταβαίνει τις εὐκόλως ἐντὸς ὥρας τὸ πολὺ, εἰς τὸ ΚΙΟΤΣΟΥΚ—ΚΙΟΪ, δῆλα δὴ **Μικρὸν χωρίον**, ὡς αὖτε τὰ λοιπὰ, ἅτινα ἐπεσκέφθημεν, ἦσαν μεγάλα. Εὑρον οἰκίας 25 καὶ εἰς αὐτὸ, καὶ μέγαρόν τι εὐρύχωρον, κτισθὲν πρὸ τοῦ 1870 ὑπὸ τοῦ ἠπειρώτου τραπεζίτου Χρηστάκη Ζωγράφου, εὐεργετήσαντος καὶ τὸν ναὸν τοῦ χωρίου, καὶ τὴν μικρὰν αὐτοῦ σχολήν.

Ὁ ναὸς ἀριθμεῖ τελευταίαν οἰκοδομήν τὴν τοῦ 1835, ἀλλὰ καὶ τῆς προγενεστέρης ἐσώζετο τῷ 1891 μνημεῖον ἢ ἐξῆς ἐπιγραφῆ

† Ὁ πάνσεπτος οὗτος ναὸς ἀνεκαίνισθη δι' ἀναλωμάτων τῶν εὐσεβῶν χριστιανῶν, ἀρχιερατεύοντος τοῦ πανερωτώτατου κυρ Σαμουήλ ἔτος αψνθ', μαρτίῳ ἡ

Π: Β: ΚΦ: Η: ΓΚ: Γ: Χ: ΕΠ:

Οὐδὲν εἶδον ἐν τῷ ναῷ μνημεῖον παλαιὸν χριστιανικῆς τέχνης· αἱ παλαιότεραι εἰκόνες ἐγράφησαν, τινὲς μὲν μικρῶ μετὰ τὰ μέσα τῆς ΙΗ' ἑκα-

τονταετηρίδος, ἄλλαι περὶ τὰ 1805—6, καὶ τῷ 1835. Τὸ ἀντιμίσθιον ἦτον ἐκ τῶν λεγομένων ἀγιοταφικῶν : Ἀβραμίου Ἱεροσολύμων. Ἡ ἱερατικὴ ζώνη (λειτουργικὴ) ἔφερε κεντητὸν, μόλις διακρινόμενον, τὸ ἔτος 1819.

Εἰς ἀπόστασιν ἀπὸ τοῦ χωρίου δεκάλεπτον ἐγίνοντο ἀνασκαφαὶ ἀπὸ τοῦ 1888—1892, νομίζω ὑπὸ ἰδιωτῶν. Ἡμισυ μέτρον μόλις ὑπὸ τὴν γῆν εὐρέθη ψηφοθέτημα, οὗ τὸ μῆκος ἀπὸ βορῶν πρὸς μεσημβρίαν 4 καὶ 90 γαλλικοῦ μέτρον. Μεσημβρινώτερον τοῦ μέρους τούτου, παλαιότερα τις ἐκσκαφὴ γεγομένη ἀπεκάλυψεν, εἰς βάθος σχεδὸν δύο μέτρων, λείψανον τοίχου πλάτος ἔχοντος 90 ἑκατοστῶν, καὶ στηλοβάτην τέχνης ἐλεεινῆς.

§

Εἰς πάντα τὰ μέρη ταῦτα μετέβην πολλάκις—ἀπὸ τοῦ 1870 μέχρι τοῦ 1902, καὶ ἐνῶ τῶν ἐλληνικῶν χριστιανικῶν κοινοτήτων ἢ καθόλου σύστασις ἠλαττοῦτο μαραινόμενη, τῶν τουρκικῶν ἀνέθαλλε πληθυσμένη. Τὸ ἐλεεινὸν τουρκικὸν χωρίον Βίδος (προφέρεται Vidoss) ἴσως ἔμεινε πτωχικόν, οἷον εἶδον πρὸ 65 ἐτῶν· ἀλλὰ τὸ Τοπτηλάρ καὶ τὸ ἡμίσειαν ὠραν ἐνδότερον Μπосνά-κιοϊ (χωρίων τῶν ἐκ Βοσνίας) ἀνεπτύχθησαν μέχρι τοῦ 1908 εἰς συστάδας, οὕτως εἰπεῖν, εὐμόρφων μικρῶν ἐπαύλεων. Ἦτο δυνατόν ν' ἀναπτυχθῶσι καὶ τὰ ἐλληνικὰ χωρία, ἀλλ' ἦσαν οἱ διοικοῦντες αὐτὰ παναθλιώτατοι. Μέχρι τοῦ 1885, ὅτε κατεστράφησαν κατὰ τὸ ἡμισυ ἐκ πυρκαϊᾶς, αἱ Λίτραι εἰσέπραττον κατ' ἔτος ἀπὸ τοῦ καπηλείου αὐτῶν, κτήματος τοῦ ναοῦ (ἁγίου Γεωργίου), λίρας χρυσᾶς τουρκικᾶς 400, ὑπὲρ τὰς 9,000 φράγκων χρυσῶν. Ἐξωδεύοντο δὲ, καθὼς ἔμαθον, πρὸς συντήρησιν τοῦ ναοῦ 15—20. Εἰς τὸν μισθὸν τοῦ διδασκάλου 48, κανδηλάπτου 12, καὶ ἴσως ἐλάμβανε καὶ ὁ ἱερεὺς τοῦ χωρίου—ἴσως 20, ἐν ὄλῳ 100. Καὶ ἐν τούτοις τῷ 1888 παρετήρησα εἰς τὸ ἱερατικὸν φαινόλιον ὀπὴν εὐμεγέθη, προσελθοῦσαν ἐξ ἄνθρακος ἀνημέγου. Ἐξ ἐνὸς τελετουργικοῦ βιβλίου—νομίζω Παρακλητικῆς—ἔλειπον 4 σελίδες, καὶ οὐδὲ ἐσκέφθησαν νὰ μεταγράψωσιν αὐτὰς ἐξ ἄλλου βιβλίου. Ἦκουσα δὲ, ἐρωτήσας περὶ τῶν περισσευμάτων, ὅτι δίδονται εἰς τούρκους ἀνακριτὰς ὁπόταν *συμβαίη νὰ μαχαιρωθῶν, ἢ νὰ δαρθῶν κατόπιν μέθης, ἢ ἰάν ποτε πέριξ τῶν Λιτρῶν εὐρέθῃ τις πληγωμένος*· δηλαδὴ κατέβαλλε τὸ τοῦ ναοῦ ταμεῖον τὰ χρηματικὰ πρός τιμα μεθυσμένων, ἀτασθάλων καὶ τρελλῶν λιτρηνῶν. Εἶχον δ' αἱ Λίτραι 110—115 οἰκογενείας· ὁ Σαφρὰς περὶ τὰς 70—ὁ Καλφὰς 160, ἢ καθ' ἑτέραν (ἰδιωτικὴν πάντοτε) πληροφορίαν 200. Ἄλλ' ἐκ τῶν 200, ἢ τῶν 160 τούτων τὸ μὲν ἐν τέταρτον ἔμαθον τῷ 1887 ὄντας στειροὺς, τὸ δὲ τέταρτον χήρους. Καὶ Καλφὰς καὶ Σαφρὰς εἶχον ἀπὸ τῶν ἐκκλησιαστικῶν ἕκαστος κτημάτων (δύο παντοιοπωλείων καὶ ἐνὸς κουρείου) λίρας τουρκικᾶς 200 χρυσᾶς ἐτησίως· ἐξώδευε δὲ ἑκατέρω τῶν ἐλληνικῶν

τούτων κοινοτήτων εἰς ἐπιμίσθιον ἱερέως, εἰς μισθὸν διδασκάλου, εἰς μισθὸν κανδηλάπτου ὅσα καὶ αἱ Λίτραι. Σημειωτέον ὅτι συνήθως ὁ διδάσκαλος ἦτο καὶ ἱεροψίλτης, ὡς ὁ κανδηλάπτης ἦτο παιδονόμος. Ἔμαθον δ' ὅτι τὰ ταμεῖα τῶν ναῶν ἐχορήγουν καὶ εἰς τὸν μικτάρην (ἢ σφραγιδοφύλακα;) τοῦ χωρίου μισθὸν ὀλίγον ἢ πολὺν: ὑποθέσατε λίρας 200 τὸ πολὺ κατ' ἔτος· αἱ λοιπαὶ ἐχάνοντο.

Ἐποβάλλοντες ἀπολογισμοὺς, κρατοῦντες ἢ ὄχι κατὰστικα ἀκριβῆ, ἢ ἡμιακριβῆ, προσόδων καὶ δαπανῶν πρόκριτοι καὶ κάτοικοι, καὶ πάροικοι, καὶ ἄποικοι ἐπετέλουν τὸ πρὸς τὴν πίστιν καὶ τὸ πρὸς τὴν ἐθνικότητα καθήκον, καθὼς ἀντελαμβάνοντο αὐτοῦ, *συζημώνοντες τὴν ἰδίαν ὑπόστασιν μετὰ τῆς κοινοτικῆς ὑποστάσεως*.

§

Τὰ ταλαίπωρα χωρία εἶδον ἡμέρας ἐπιφανεῖς· ἀναρῶσεις, ἐπισκέψεις μεταστάσιμα αὐτοκρατόρων, θριάμβους αὐτῶν καὶ τῶν ὑπ' αὐτοὺς στρατηγῶν, αὐτοκρατειρῶν καὶ μοναρχῶν προσκυνήματα εἰς ναοὺς, οὓς ἐδόξασεν ἢ εὐγλωττία τοῦ ἱεροῦ Χρυσοστόμου. Ἀλλὰ καὶ πολὺ συνεχῶς, μάλιστα κατὰ τὸ ἔαρ καὶ τὸ θέρος εἶδον τὰς ἱερὰς πορείας εἰς τὰς «συνάξεις» ἱερῶν ναῶν καὶ μονῶν. Παραθέτω συνάξεων ψιλὴν ἀναγραφὴν.

ΣΥΝΑΞΕΙΣ Εἰς ΧΩΡΟΥΣ ΘΡΑΚΩΟΥΣ

ἔξω τῆς Κωνσταντίνου πόλεως

Ἰανουαρίου 7, εἰς τὸν ναὸν τοῦ Προδρόμου εἰς τὸ ἑβδομον καὶ εἰς τὸν ἐν τῇ μονῇ τοῦ Λοφὰδ, ἔξω τοῦ ἁγίου Ῥωμανοῦ (Τὸπ-καπού)—8, εἰς τὸν ναὸν τῆς Θεοτόκου τῆς Πηγῆς—13, εἰς τὸν ἁγίον Στρατόνικον εἰς τὸ Ῥήγιον—καὶ διὰ τὴν μνήμην ἐγκαινίων, εἰς τὸν ναὸν τοῦ προφήτου Ἡλιοῦ τῆς μονῆς τοῦ Βαθέως Ῥύακος, ἔξω τῶν τειχῶν—14, ἐπὶ μνήμῃ Στεφάνου κτίτορος τοῦ Χηνολάκκου, εἰς τὴν μονὴν ταύτην, ἔξω τῶν τειχῶν (Ἡ 14 κατὰ τὸ Τυτικὸν τῆς Μ. Ἐκκλησίας παρὰ Δημητρεύσκη)—23, ἐπὶ μνήμῃ Κλήμεντος, εἰς τὰ Εὐδοξίου (κατὰ τὴν εὐρωπαϊκὴν ἀκτὴν τοῦ Βοσπόρου ὑπερθεν τοῦ Μεγ. Ῥεύματος)—26, λιτὴ εἰς τὸν Κάμπον, ἄνω τοῦ Μακροχωρίου, ἐπὶ μνήμῃ σεισμοῦ τῆς 26 Ἰανουαρίου 449, ἢ 450.

Φεβρουαρίου 5, εἰς τὸν ναὸν Ἀγάθης μάρτυρος, ἄνω τοῦ Μακροχωρίου—17, ἐπὶ μνήμῃ Θεοδώρου Τήρωνος, εἰς τὴν μονὴν τοῦ Βαθέως Ῥύακος, ἴσως εἰς τὸ Τσομπάν-ἁγιασμασί τῆς σήμερον—καὶ εἰς τὸν ναὸν αὐτοῦ, παρὰ τὸ Κοσμίδιον (Ἐγιούπ).

Μαρτίου 6, εἰς τὸν ναὸν τῶν ἐν Ἀμορίφ 42 μαρτύρων ἐν τῷ παλατίῳ τῶν Πηγῶν, ἢ Πηγῆς—11, ἐπὶ τῇ ἀνακομιδῇ Ἐπιμάχου μάρτυρος, εἰς τὸν ναὸν ἁγίου Στρατονίκου, εἰς τὸ Δέκατον (Κλουτσούκ—Τσεκμετζέ).

Ἀπριλίου 11, ἐπὶ μνήμη μάρτυρος Ἀντίπα, αὐτόθι πάλιν.

Μαΐου 4, ἐπὶ μνήμη Προβου, Ταράχου, Ἀνδρονίκου, εἰς τὸν ναὸν αὐτῶν, πλησίον τῆς Ζωοδόχου Πηγῆς—8, ἐπὶ μνήμη Ἰωάννου Θεολόγου, εἰς τὸ Ἐβδομον (πάλιν παρὰ τὸ Μακροχώριον)—10, ἐπὶ μνήμη Ἐπιμάχου καὶ Γορδιανοῦ εἰς τὸν Ἅγιον Στρατόνικον, εἰς τὸ Δέκατον (εἰς Κλουτσουκ-Τσεκμετζέν πάλιν)—11, ἐπὶ μνήμη Μωκίου, οὐδέχομαι μονὴν ἐν Σαφρᾷ (σελ. 12—13)—21, ἐπὶ μνήμη Κωνσταντίνου καὶ Ἐλένης, εἰς τὸν ναὸν αὐτὸν παρὰ τὴν Ζωοδόχον Πηγὴν—καὶ εἰς ἄλλον, ὃν ἔκτισε Βασίλειος ὁ Μακεδὼν, ἔξω τῶν τειχῶν.

Ἰουνίου 5, λιτὴ ἐν τῷ Κάμπω, εἰς τὸν ναὸν Βαβύλα μάρτυρος, ἔνεκεν ἀποτυχούσης πολιορκίας τῆς Κωνσταντινοπόλεως. Ὁ πατριάρχης ἐλειτούργει, ἢ εἰς τὴν Θεοτόκον τοῦ Φόρου, ἢ ἐν τῷ ναῷ τοῦ Προδρόμου «τῷ ὄντι πλησίον τοῦ Ἐβδόμου» (παρὰ τῷ Δημητρεύσκη ταῦτα)—14, ἐπὶ μνήμη Ἐλισσαίου τοῦ προφήτου, εἰς τὸν ναὸν αὐτοῦ ἐν τῷ παλατίῳ τῆς Πηγῆς—18, ἐπὶ μνήμη Λεοντίου μάρτυρος, εἰς τὸν ναὸν αὐτοῦ ἔξω τῆς πύλης τῆς Πηγῆς (Σηλύβρι-καποῦ σήμερον)—29, ἐπὶ μνήμη Πέτρου τοῦ ἀποστόλου, εἰς τὸν ναὸν αὐτοῦ ἐν Ῥηγίῳ.

Ἰουλίου 1, ἐπὶ μνήμη Βασιλείου, κτίτορος τοῦ Βαθέως Ῥύακος, εἰς τὴν μονὴν ταύτην—5, ἐπὶ μνήμη Στεφάνου μάρτυρος τοῦ εἰς τὸ Ῥήγιον Καλαβρίας—9, ἐπὶ μνήμη τῶν ἐγκαινίων τῆς Ζωοδόχου Πηγῆς, αὐτόθι—20, ἐπὶ μνήμη Ἡλιοῦ προφήτου εἰς τὸν ἐν τῷ παλατίῳ τῶν Πηγῶν ναὸν αὐτοῦ—καὶ εἰς ἕτερον ἐν τῇ μονῇ τοῦ Βαθέως Ῥύακος—24, ἐπὶ μνήμη Χρηστίνης μάρτυρος ἐν Νύμφαις ταῖς Μεγάλαις—26, ἐπὶ τῇ μνήμη Συμεῶν ἀρχιμανδρίτου καὶ πρεσβυτέρου «ἐπέκεινα τοῦ Ἀνάπλου» (πολὺ ἄνω τοῦ Μεγ. Ῥεύματος), «τῇ αὐτῇ ἡμέρᾳ ἐγένετο ὁ πόλεμος εἰς Βουλγαρίαν, καὶ ὁ θάνατος Νικηφόρου τοῦ βασιλέως, καὶ ἄλλων πολλῶν, ἰνδικτιῶνος Δ', ἡμέρας ζ'» δηλαδὴ, 811, Ἰουλίου 26, ἡμέρα σαβᾶτω, —29, ἐπὶ τῇ μνήμη μάρτυρος Καλλινίκου, εἰς τὸν ναὸν αὐτοῦ «κάτω τῆς Ἰουστινιανοῦ γεφύρας» (ὑπὸ τὸ Χαλκαλή)—καὶ ἐπὶ μνήμη Θεοδότης μάρτυρος, εἰς τὸν ἐν τῷ Κάμπω ναὸν αὐτῆς—καὶ ἐπὶ τῇ μνήμη Βενιαμίν καὶ Βηρίου, εἰς τὸν παρὰ τὸ παλάτιον τοῦ Ἐβδόμου ναὸν αὐτῶν (πᾶσαι παρὰ τὸ Μακροχώριον).

Αὐγούστου 1, ἐπὶ μνήμη Μίνη καὶ Μινέου μαρτύρων, εἰς τὸν ναὸν αὐτῶν, εἰς τὸ Ἐβδομον—2, ἐπὶ τῇ ἀνακομιδῇ τοῦ λειψάνου Στεφάνου τοῦ πρωτομάρτυρος, εἰς τὸν ναὸν αὐτοῦ ἐν τῷ Ζεύγματι (: ἔξω τῶν τειχῶν ;—ἴσως)—6, ἐπὶ μνήμη ἐγκαινίων ναοῦ ἁγίου Βικεντίου, εἰς τὸν Κάμπον—16, ἐπὶ τῇ μνήμη σεισμοῦ, εἰς τὸν ναὸν τῆς Θεοτόκου «τὴν Νέαν Ἱερουσαλήμ» (ἔξω τῆς Χρυσῆς Πόρτης), ὅπου ἐλειτούργει ὁ πατριάρχης—καὶ εἰς τὴν Ζωοδόχον Πηγὴν, διὰ ἐξαφάνισιν τοῦ ἁγιάσματος, καὶ πάλιν ἀνάδοσιν—19, ἐπὶ μνήμη Μαξίμου καὶ Διομήδους εἰς «τὴν

Νέαν Ἱερουσαλήμ»—καὶ εἰς τὸν Λευκὸν ποταμὸν (Λύκον βεβαίως τὸν ἔξωθεν ῥέοντα καὶ πληροῦντα ὕδατος τὴν τάφρον τοῦ τείχους)—20, ἐπὶ μνήμη Σαμουήλ τοῦ προφήτου, εἰς τὸν παρὰ τὸ Ἐβδομον ναὸν αὐτοῦ.

Σεπτεμβρίου 2, ἐπὶ μνήμη ναοῦ ἁγ. Θεοδώρου, ἐν τῷ Ξεροκίρκω (ἔξω τοῦ τείχους, ἄνω τῶν Βλαχερνῶν)—καὶ ἐπὶ μνήμη Μάμαντος εἰς τὸν ναὸν, εἰς τὸ παλάτιον αὐτοῦ, κατὰ τὴν Προποντίδα—3, ἐπὶ μνήμη Βασιλίσσης μάρτυρος, εἰς τὸν ναὸν τῆς Μαρίας, ἔξω τοῦ τείχους τῶν Βλαχερνῶν—4, ἐπὶ μνήμη Βαβύλα μάρτυρος εἰς τὸν ναὸν αὐτοῦ, ἐν τῷ Κάμπω—καὶ εἰς δευτέρον ναὸν παρὰ τὸ Ἐβδομον—7, ἐπὶ μνήμη Πέτρου τοῦ εὐλαβοῦς, δευτέρου ἡγουμένου τῆς μονῆς τοῦ Βαθέως Ῥύακος—καὶ ἐπὶ μνήμη Λουκά, τρίτου ἡγουμένου, εἰς τὴν μονὴν ταύτην—18, ἐπὶ μνήμη ἁγίου Θεοδώρου (ναοῦ, ὡς φαίνεται) «πλησίον τῆς Ἰουστινιανοῦ γεφύρας»—20, ἐπὶ μνήμη Θαλλελαίου καὶ Ἀρτεμιδώρου, εἰς τὸ Κοσμίδιον—ἐπὶ ἀναμνήσει σεισμοῦ λιτὴ, εἰς τὸν Κάμπον—καὶ εἰς τὴν ἐν Ἀγίῳ Ἰωάννῃ λειτουργίαν, ἐν τῷ Ἐβδόμῳ—27, Ἰγνατίου μνήμη τετάρτου ἡγουμένου μονῆς τοῦ Βαθέως Ῥύακος, εἰς τὴν μονὴν ταύτην.

Ὀκτωβρίου 6, ἐπὶ μνήμη Θωμᾶ τοῦ ἀποστόλου, εἰς τὸν ἐν Δουπία ναὸν αὐτοῦ, πανήγυρις ἀπὸ τοῦ τέλους τῆς Δ' ἑκατονταετηρίδος—16, ἐπὶ μνήμη Λογγίνου, εἰς τὸν ναὸν αὐτοῦ «πλησίον τῆς Ἰουστινιανοῦ γεφύρας»—21, ἐπὶ μνήμη Ἰακώβου, οἰκονόμου Βαθέως Ῥύακος, εἰς τὴν μονὴν αὐτοῦ, ταύτην—29, ἐπὶ μνήμη Ἄννης (Εὐφημianoῦ ἐν μετονομασίᾳ), εἰς τὴν μονὴν τῶν Ἀβραμιτῶν, ἔξω τῆς Χρυσῆς Πόρτης.

Νοεμβρίου 8, ἐπὶ μνήμη Μιχαὴλ ἀρχαγγέλου, εἰς τὴν μονὴν τοῦ Βαθέως Ῥύακος—14, ἐπὶ μνήμη Φιλίππου τοῦ ἀποστόλου, εἰς τὴν Νεάπολιν, ἄνω τοῦ Μεγ. Ῥεύματος.

Δεκεμβρίου 6, ἐπὶ τῇ μνήμη ἁγίου Νικολάου, εἰς τὴν μονὴν Μολυβωτοῦ, ἔξω τῆς Χρυσῆς Πύλης—9, ἐπὶ μνήμη Στεφάνου τοῦ ἐν τῷ Ἀγίῳ Ἀντίπα, εἰς τὸ Ῥήγιον, ἢ εἰς Ἅγιον Στέφανον—ἐπὶ μνήμη Συμῶν τοῦ Στυλίτου, εἰς τὴν μονὴν αὐτοῦ, κειμένην ἄνω τοῦ Μεγάλου Ῥεύματος—13, ἐπὶ τῇ μνήμη Εὐτραπετίου, Εὐγενίου κλπ. εἰς τὸν ἐν τῇ Ζωοδόχῳ Πηγῇ ναὸν αὐτῶν—25, εἰς τὸν ναὸν τῆς μονῆς τοῦ Βαθέως Ῥύακος—27, ἐπὶ μνήμη Στεφάνου τοῦ πρωτομάρτυρος εἰς τὸ Ζεῦγμα (Ἅγ. Στέφανον; ἢ Ῥήγιον)—29, ἐπὶ μνήμη τῶν ἁγίων Νηπίων εἰς τὸ Ἐβδομον, ἐν ναῷ αὐτῶν.

Πρόςθετες τῇ **Παρασκευῇ**, τῆς ἑβδομάδος του Πάσχα (μετὰ τὴν ΙΓ' ἑκατονταετηρίδα) καὶ τῇ **Πέμπτῃ** τῆς Ἀναλήψεως ἐν τῷ ναῷ τῆς Ζωοδόχου Πηγῆς—καὶ (μετὰ τὴν ΙΓ') πανήγυριν εἰς τὸν ναὸν τῆς **Ἀγίας Τριά-**

δος τοῦ Περγδικάρη, κατὰ τὴν ὠρισμένην ἡμέραν, ἔξω τῆς πύλης Μεβλεβιχανέ.

§

Εἶχον λοιπὸν ἐξήκοντα σχεδὸν ἀφορμὰς «οἱ τὰς εὐωρίας μεταδιώκοντες» κωνσταντινοπολίται ἵνα ἐξέρχωνται ἔξω τῶν τειχῶν «εἰς θρακῶας χώρας». Ἴσως ἦσαν περισσότερα τὰ μέρη, εἰς ἃ μετέβαινον, ἀγνοοῦμεν δὲ εἰ ἔκειντο ταῦτα ἔξω τῆς Πόλεως. Ἰπτόηχνα, λόγου χάριν, Κεντουκέλλαι, Κατησία, Πτελούδιον, Ἀμβλυόπου, Λόγγοι, Πέτρα, Πίσσα, Μαριαναί, Πετρογέφυρα, Λυμπιδαρίου καὶ τὰ παρόμοια. Συχνότερας εἶχον τὰς ἐπισκέψεις τὸ Ἐβδομον, καὶ ἡ μονὴ τοῦ Βαθέως Ῥύακος, οἱ δὲ εὐλαβεῖς μετέβαινον, ὡς ἡ Ἄννα Κομνηνὴ μαρτυρεῖ, κατὰ κυριακὴν, διημερεύοντες καὶ διανυκτερεύοντες ἐν αὐτῇ.

Δυστυχῶς, τὰ «μετασιάσιμα» καὶ τὰ «προσκυνήματα» ταῦτα πολλὰς ὑφίσταντο ἀναστολὰς καὶ διακοπὰς, ἔνεκα λιμοῦ, λοιμοῦ, σεισμοῦ, καταποντισμοῦ, ἐπιδρομῆς ἐχθρῶν, ἐμφυλίων πολέμων, πάντων δὴ τῶν δεινῶν, δι' ἃ πρὸς Θεὸν εὐχόμεθα ἵνα ἀποτρέψῃ ἀφ' ἡμῶν αὐτὰ μνείαν δὲ συντομωτάτην αὐτῶν ἔγραψα καὶ εἰς τὰ «Λίθους καὶ Κεράμια» καὶ εἰς τὸ «Ἀνατολικὸν Ἡμερολόγιον» Κ. Βακαλοπούλου τοῦ 1896.

§

Ὅτε, τῇ 14 Σεπτεμβρίου 385, ἀπέθανεν ἐν τινὶ θρακικῷ χωρίῳ, λεγομένῳ Σκότουμον, ἡ εὐσεβῆς αυτοκράτειρα Πλακίλλα, σύζυγος Θεοδοσίου τοῦ μεγάλου, Γρηγόριος ὁ Νύσσης παρέσχεν εἰκόνα Θράκης πασχούσης, ἐν ὀλίγοις στίχοις (Migne Πατρ. τ. 46, στ. 884), καὶ τὰ λόγια ταῦτα παρατίθενται ἐνταῦθα ἐπίλογος ἐπίκαιρος. «*ὦ Θράκη, τὸ φευκτὸν ὄνομα! ὦ δυστυχὲς χωρίον ἔθνος ἐκ συμφορῶν γνωριζόμενον! ὦ πρότερον μὲν πολεμῶ πυρὶ ταῖς τῶν βαρβάρων ἐπιδρομαῖς δηωθείσα, νῦν δὲ τὸ κεφάλαιον τῆς κοινῆς συμφορᾶς ἐν ἑαυτῇ δεξαμένη*».

Ἀθῆναι, ἰουλίῳ τοῦ 1935

ΣΗΜ. Τέσσαρας ἐπιταφίους ἐπιγραφὰς ἐκ τοῦ νεκροταφείου τῆς Ἀφαμείας, ἀνευρεθείσας τῷ 1893, βυζαντινὰς, ἐξέδωκα ἐν «Βυζαντινῷ Ἐορτολογίῳ» (σ. 101-102). Ἀπεικόνισμα τῶν λειψάνων τοῦ βυζαντ. φρουρίου τῆς Ἀφαμείας ἔγραψεν ὁ μακαρίτης ἀρχιτέκτων Πάτροκλος Καμπανάκης, ὁ καὶ τὰς διαστάσεις αὐτοῦ σημειώσας.

 SISMANGOTTO
MEJAYO



SISMANOGGIO
MIGLIARDI