

ΥΓΙΕΙΝΗ ΒΙΒΛΙΟΘΗΚΗ ΤΗΣ ΓΥΝΑΙΚΟΣ

Μ. ΜΩΥΣΕΙΔΟΥ, ΙΑΤΡΟΥ

223

Η ΓΥΝΗ

ΤΕΥΧΟΣ Α΄.



ΤΟ ΣΩΜΑ
ΚΑΙ
ΤΟ ΠΝΕΥΜΑ
ΤΗΣ ΓΥΝΑΙΚΟΣ



ΕΝ ΚΩΝΣΤΑΝΤΙΝΟΥΠΟΛΕΙ

Τύποις 'Αριστοβούλου, 'Αναστασιάδου καὶ Σας.

1922

ΕΡΓΑ ΚΑΙ ΜΟΝΟΓΡΑΦΙΑΙ

ΤΟΥ ΑΥΤΟΥ ΣΥΓΓΡΑΦΕΩΣ



1. Τὰ Ἀρώματα (Περιοδικὸν «Βοσπορίς» 1904, 30 Αὐγού-
στου, ἀριθμ. 14 καὶ 20 καὶ 30 Σεπτεμβρίου, ἀριθμ. 16 καὶ 17).

2. Ὑγιεινὴ τῆς Ἐφήβου κόρης (Περιοδικὸν «Βοσπο-
ρίς» 1905, 10—20 Φεβρουαρίου, 30 Φεβρουαρίου—10 Μαρ-
τίου καὶ 20—30 Μαρτίου).

3. Συμβολὴ εἰς τὴν ἱστορίαν τῆς ἀνθυπατικῆς Γαλα-
τίας. Μονογραφία περὶ Ἀγκύρας (Περιοδικὸν «Ἐενοφά-
νης» 1905, τεύχη Ἰανουαρίου, σ. 158—172, Μαρτίου, σ.
241—253, Ἀπριλίου, σ. 294—304, Μαΐου, σ. 369—379,
Ἰουνίου, σ. 414—420, Ἰουλίου, σ. 433—437).

4. L'éducation physique chez la femme (εἰς τὸ γαλλικὸν
Περιοδικὸν «La Culture Physique» 1 Mai 1908, ἀριθμ. 80).

5. Contribution à l'étude de l'origine du lait caillé orien-
tal («La Chronique médicale» 15 Janvier 1909, ἀριθμ. 2).

6. ΠΠΠΟΚΡΑΤΗΣ, μηνιαῖον ἰατρικὸν Περιοδικόν.

Ἔτος	Ἀριθμ.	σελ.
Α' 1910	1—12	1—368
Β' 1911	13—24	369—4012
Γ' 1912	1—12	1—560
Δ' 1913	1—12	1—388
Ε' 1914	1—7	1—250

7. Ἱστορία τῆς Ἑλληνικῆς Ἰατρικῆς (1500 π. Χ.—1350
μ. Χ.) (εἰς τὸ Περιοδικὸν «Ἰπποκράτης» τοῦ 1911, τεύχη
Φεβρουαρίου, Μαρτίου, Ἀπριλίου, Μαΐου, Ἰουνίου, Ἰου-
λίου, Αὐγούστου, Σεπτεμβρίου, Ὀκτωβρίου, Νοεμβρίου,
Δεκεμβρίου).

8. Contribution à l'étude de l'origine du lait caillé orien-
tal («Janus», Juillet—Août 1912, σ. 363—367 καὶ «La France
Médicale», 10 Novembre, ἀριθμ. 21, 1912, σ. 417—418).

2508

ΥΓΙΕΙΝΗ ΒΙΒΛΙΟΘΗΚΗ
ΤΗΣ ΓΥΝΑΙΚΟΣ

Μ. ΜΩΥΣΕΙΔΟΥ, ΙΑΤΡΟΥ

Η ΓΥΝΗ

«Quand on instruit
une femme c'est une
petite école qu'on fonde».
(Jules Simon).

ΤΕΥΧΟΣ Α'.

ΤΟ ΣΩΜΑ

ΚΑΙ

ΤΟ ΠΝΕΥΜΑ

ΤΗΣ ΓΥΝΑΙΚΟΣ

ΕΝ ΚΩΝΣΤΑΝΤΙΝΟΥΠΟΛΕΙ

Τύποις Ἀριστοβούλου, Ἀναστασιάδου καὶ Σας.

1922



◇ ΠΡΟΛΟΓΟΣ ◇



Ὁ συγγραφεὺς ἐπιφυλάσσει ἑαυτῷ πᾶν
δικαίωμα μεταφράσεως, διασκευῆς καὶ ἀνα-
τυπώσεως.



λέχθη πολλάκις μέχρι τοῦδε καὶ
ἐπιστεύθη, ὅτι ἡ γυνὴ εἶνε ἓν ὄν
ἀσθενὲς καὶ εὐαίσθητον, εἰς ἀνήρ
ἐλλιπῆς, τοῦ ὁποίου ἡ ἀνάπτυξις
ἐσταμάτησεν.

Ἡ ἰδέα αὕτη, τὴν ὁποίαν ὁ
Alfred de Vigny ἀπεκρυστάλλωσε
διὰ τοῦ περιφήμου περὶ γυναικὸς
ὀρισμοῦ του, «*enfant malade et
douze fois impur*», εἶνε ἄρα γε ἀλη-
θινή, ἢ μήπως πρόκειται περὶ ζη-
τήματος, κυοφορηθέντος καὶ γεν-
νηθέντος ἐκ τοῦ ἱπποτισμοῦ τοῦ ἀνδρός;

Ὅλοι οἱ περὶ τῆς γυναικὸς σοβαρῶς καὶ ἀμερο-
λήπτως ἀσχοληθέντες συγγραφεῖς, ὁμολογοῦν, ὅτι ἡ
γνώμη τοῦ **Alfred de Vigny** εἶνε ὑπερβολικὴ καὶ ὅτι
ἡ γυνὴ σωματικῶς καὶ διανοητικῶς δὲν εὐρίσκεται
εἰς ἐπίπεδον οὔτε ἀνώτερον οὔτε κατώτερον τοῦ
ἀνδρός, ἀλλὰ παρουσιάζει μίαν εἰδικὴν ὄντοτητα μὲ
ἰδιαιτέρους φυλετικούς χαρακτήρας.

Αἱ σωματικαὶ καὶ πνευματικαὶ διαφοραί, αἱ μεταξὺ
τῶν δύο φύλων ὑφιστάμεναι, καὶ ἡ εἰδικὴ φυλετικὴ
ὄντοτης τῆς γυναικός, ἐπιβάλλουν εἰς αὐτὴν ἰδιαι-

τέρας ὑποχρεώσεις καὶ ἀπέναντι τοῦ φύλου της καὶ ἀπέναντι τοῦ σώματός της.

Ἡ γυνὴ ἔχει καθήκον νὰ γνωρίζῃ τὸ σῶμά της, νὰ ἦναι ἐνήμερος τῶν εἰδικῶν λειτουργιῶν τοῦ ὄργανισμοῦ της, διὰ νὰ ἠμπορῇ νὰ διεκδικῇ ἀφόβως καὶ ἀποφασιστικῶς τὴν θέσιν, ἣ ὁποία τῆς ἐμπρέπει ἐν τῇ νεωτέρᾳ κοινωνίᾳ.

Δυστυχῶς, καὶ ὡς μὴ ὄφειλε, ἡ σύγχρονος γυνή, καὶ ἰδίως ἡ Ἑλληνίς, εὐρίσκεται εἰς παντελῆ ἄγνοιαν τῶν ἀφορώντων τὴν διάπλασιν τοῦ σώματός της καὶ ὅλων ἐκείνων τῶν μέσων τῆς νεωτέρας ὑγιεινῆς, διὰ τῶν ὁποίων καὶ μόνον εἶνε δυνατὴ ἡ ἔξασφάλισις τῆς εὐεξίας τοῦ σώματος καὶ τῆς ἀνθηρότητος τοῦ πνεύματος.

Τὸ ὄνειρον τῆς αἰωνίας νεότητος, τὸ ὁποῖον τόσα χρόνια τώρα ἐπιδιώκουν αἱ ἀντιπρόσωποι τοῦ ὠραίου φύλου, εἶνε καὶ θὰ γίνῃ πραγματικότης τότε μόνον, ὅταν ἡ γυνὴ ἀποφασίσῃ νὰ γνωρίσῃ καλὰ τὰς λειτουργίας καὶ ἀπαιτήσεις τοῦ σώματός της καὶ ἀκολουθήσῃ πιστῶς τὰς ὁδηγίας τῆς νεωτέρας ὑγιεινῆς.

Ἡ γυνὴ ὀφείλει νὰ γνωρίζῃ, ὅτι ἡ ὑγεία της δὲν ἀποβλέπει μόνον τὴν ἔξασφάλισιν καὶ εὐτυχίαν τοῦ ἀτόμου της ἐν τῇ ζωῇ, ἀλλ' ἔχει καὶ πολὺ εὐρύτεραν σημασίαν διὰ τὴν ζωτικότητα καὶ τὴν ἐπικράτησιν τῆς φυλῆς, εἰς τὴν ὁποίαν ἀνήκει.

Ὅσο ὑγιέστεραι εἶνε αἱ γυναῖκες ἐνὸς λαοῦ, τόσο ἰσχυρότερα εἶνε ἡ νεολαία, τόσο ἀσφαλέστερον εἶνε τὸ μέλλον τοῦ ἔθνους.

Ἡ ὑγιεινὴ τῆς γυναικὸς περιλαμβάνει ὅλα ἐκεῖνα τὰ μέτρα, ἅτινα εἶνε ἀπαραίτητα διὰ νὰ παρασκευάσουν τὴν γυναῖκα εἰς τὸν ὑπὸ τῆς φύσεως ἐπιβεβλημένον αὐτῇ προορισμόν, καὶ νὰ τὴν προφυλάξουν

ἀπὸ βλάβας σωματικᾶς καὶ πνευματικᾶς κατὰ τὴν ἐκπλήρωσιν τῆς φυσικῆς της ἀποστολῆς.

Ἀπὸ ἐτῶν πολλῶν ἀσχολούμενοι εἰδικῶς εἰς ὅ,τι ἀφορᾷ τὴν γυναῖκα, καὶ μελετήσαντες ὅ,τι σχετικὸν ἔχει δημοσιευθεῖ εἰς τὴν Γαλλικὴν, Γερμανικὴν καὶ Ἀγγλικὴν φιλολογίαν, ἔχομεν καταρτίσει μίαν **Ἑπιεικὴν Βιβλιοθήκην τῆς Γυναικὸς** καθ' ὅλας τὰς περιόδους τῆς ζωῆς της, ὡς παιδίσκης, ὡς κόρης, ὡς νεάνιδος, ὡς συζύγου, ὡς ὠρίμου γυναικὸς.

Σκοπὸς τῆς Βιβλιοθήκης ταύτης θὰ ἦναι νὰ διδάξῃ τὰς Ἑλληνίδας μας, εἰς γλῶσσαν εὐληπτον καὶ σαφῆ, ποία εἶνε ἡ ἀσφαλέστερα ὁδὸς, τὴν ὁποίαν ὀφείλουν νὰ ἀκολουθήσουν, διὰ νὰ ἐκπληρώσουν ὅσο τὸ δυνατόν τελειότερον τὰς ὑποχρεώσεις των καὶ ἀπέναντι τοῦ ἑαυτοῦ των καὶ ἀπέναντι τοῦ ἔθνους, εἰς τὸ ὁποῖον ἀνήκουν, καὶ νὰ ἀναδειχθοῦν ἀληθιναὶ γυναῖκες, ὠραῖαι, ἰσχυραὶ, ἐλεύθεραι, βαδίζουσαι ἀποφασιστικῶς εἰς τὴν ζωὴν πρὸς κατάκτησιν τῆς εὐτυχίας.

Πρὸς εὐρύτεραν κυκλοφορίαν **τῆς Βιβλιοθήκης καὶ εὐκολωτέραν ἀπόκτησιν**, ἀπεφασίσαμεν νὰ τὴν κατανειμώμεν εἰς ἑπτὰ μικρὰ αὐτοτελῆ τεύχη, μὲ τιμὰς προσιτὰς εἰς ὅλας καὶ ὅλους.

Ἐχομεν δι' ἐλπίδος, ὅτι τὸ ἔργον μας, προῖον δεκαετοῦς ἐπιμόνου καὶ συστηματικῆς μελέτης, θὰ ἐκτιμηθῇ δεόντως ἀπ' ὅλους ἐκείνους, οἱ ὁποῖοι ἐνδιαφέρονται διὰ τὴν ὑγείαν τῶν Ἑλληνίδων μας καὶ τὸ μέλλον τῆς φυλῆς μας, καὶ θὰ ὑποστηριχθῇ θερμῶς ὑπὸ τοῦ Ἑλληνικοῦ Δημοσίου.

Ἐν Κων/πόλει, Μάιος 1922.

Μ. ΜΩΥΣΕΙΔΗΣ

ΙΑΤΡΟΣ

ΚΑΤΑ ΤΟ ΥΠΟΔΕΙΓΜΑ ΤΩΝ ΕΝ ΕΥΡΩΠΗ ΕΚΔΙΔΟΜΕΝΩΝ
ΠΑΡΟΜΟΙΩΝ ΕΡΓΩΝ ΚΑΙ ΠΡΟΣ ΕΥΚΟΛΙΑΝ ΤΩΝ ΑΝΑΓΝΩΣΤΩΝ,

Η ΥΓΙΕΙΝΗ

ΒΙΒΛΙΟΘΗΚΗ ΤΗΣ ΓΥΝΑΙΚΟΣ

ΘΑ ΕΚΔΟΘΗ ΕΙΣ 7 ΜΙΚΡΑ ΚΟΜΨΑ ΑΥΤΟΤΕΛΗ ΤΕΥΧΗ
ΣΧΗΜΑΤΟΣ JESUS ΕΚ ΣΕΛΙΔΩΝ 100 - 150 ΕΚΑΣΤΟΝ
© ΜΕ ΩΡΑΙΑΣ ΕΙΚΟΝΑΣ ©

ΕΚΑΣΤΟΝ ΤΕΥΧΟΣ ΘΑ ΤΙΜΑΤΑΙ ΑΠΟ 40-60 ΓΡ.

ΑΝΑΛΟΓΩΣ ΤΟΥ ΟΓΚΟΥ

→ ΚΑΤΑΝΟΜΗ ΤΟΥ ΕΡΓΟΥ ←

- Α' ΤΕΥΧΟΣ : ΤΟ ΣΩΜΑ ΚΑΙ ΤΟ ΠΝΕΥΜΑ ΤΗΣ ΓΥΝΑΙΚΟΣ.
Β' » ΥΓΙΕΙΝΗ ΤΗΣ ΠΑΙΔΙΣΚΗΣ ΚΑΙ ΚΟΡΑΣΙΔΟΣ.
Γ' » ΥΓΙΕΙΝΗ ΤΗΣ ΕΦΗΒΟΥ ΚΟΡΗΣ ΚΑΙ ΝΕΑΝΙΔΟΣ.
Δ' » ΥΓΙΕΙΝΗ ΤΗΣ ΕΓΓΑΜΟΥ ΓΥΝΑΙΚΟΣ.
Ε' » ΥΓΙΕΙΝΗ ΤΗΣ ΕΓΚΥΟΥ, ΤΗΣ ΕΠΙΤΟΚΟΥ, ΤΗΣ ΛΕΧΩΪΔΟΣ
ΚΑΙ ΘΗΛΑΖΟΥΣΗΣ ΓΥΝΑΙΚΟΣ.
ΣΤ' » ΥΓΙΕΙΝΗ ΤΗΣ ΩΡΙΜΟΥ ΚΑΙ ΗΛΙΚΙΩΜΕΝΗΣ ΓΥΝΑΙΚΟΣ.
Ζ' » ΥΓΙΕΙΝΗ ΤΗΣ ΚΑΜΟΝΗΣ.



Α'.

ΜΟΡΦΟΛΟΓΙΑ ΤΗΣ ΓΥΝΑΙΚΟΣ

ΜΟΡΦΟΛΟΓΙΑ ΕΝ ΓΕΝΕΙ

Ἡ *Μορφολογία*, ἐπιστήμη νέα, ἰδρυθεῖσα ὑπὸ τοῦ ἱατροῦ *Sigaud* τῆς Λυών, ἔχει ὡς σκοπὸν τὴν σπουδὴν τῆς ἐξωτερικῆς μορφῆς τοῦ ἀνθρώπου.

Ἡ γνῶσις τῆς μορφολογίας τοῦ ὄντος, ἰδίως δὲ τοῦ ἀτόμου, εἶνε σήμερον ἀπαραίτητος διὰ τὸν ἱατρὸν, τὸν υγιεινολόγον καὶ τὸν παιδαγωγόν.

Διὰ πολυετῶν καὶ ἐπιμόνων ἐρευνῶν διαφόρων ἐπιστημόνων ἀπεκρυσταλλώθησαν οἱ νόμοι, οἱ ὅποιοι διέπουν τὴν ἐν γένει μορφολογίαν τοῦ ἀτόμου, καὶ ἀπεχωρίσθησαν τέσσαρες κυρίως μορφολογικοὶ τύποι ὑπὸ τῆς σχολῆς τῆς Λυών : ὁ *ἀναπνευστικός*, ὁ *πεπτικός*, ὁ *μυϊκός* καὶ ὁ *ἐγκεφαλικός*.

Τὸ ἰδεῶδες, τὸ ὅποσον ὀφείλει νὰ ἐπιδιώξῃ ὁ σύγχρονος μορφολόγος ἱατρὸς καὶ παιδαγωγός, εἶνε νὰ ἐπιτύχῃ μίαν κανονικὴν τοῦ ὀργανισμοῦ ἐξέλιξιν καὶ ἀνάπτυξιν, καὶ ἀναλόγως τοῦ μορφολογικοῦ τύπου νὰ διευθύνῃ τὴν διανοητικὴν καὶ σωματικὴν τοῦ παιδὸς ζωὴν.

Εἶνε ἐκτὸς πάσης ἀμφιβολίας, ὅτι μόνον ἐκεῖνος, ὁ ὁποῖος γνωρίζει τοὺς νόμους τῆς μορφολογίας καὶ τὴν φυσιολογικὴν πορείαν τοῦ ὑπὸ παρατήρησιν ἀτόμου, θὰ ἦναι εἰς θέσιν νὰ ἀναγράψῃ ὑγιεινὰς προφυλάξεις καὶ τὰς ἀναγκαίας ἀσκήσεις, ὅταν ἀντιληφθῇ, ὅτι ἡ ἐξέλιξις χωλαίνει ἢ εὐρίσκεται ἐν ἐπιβραδύνσει.

Αἱ ὀλίγα αὐταὶ γραμμαὶ ἀποδεικνύουν πασιφανῶς ὁποῖαν σπουδαιότητα ἐνέχει διὰ τὴν ὑγιεινολόγον ἢ σπουδὴ τῆς ἐξωτερικῆς μορφῆς τοῦ γυναικείου σώματος ἐν τε τῷ συνόλῳ καὶ ταῖς λεπτομερείαις του.

ΚΑΝΟΝΕΣ (1)

Πρὶν ἢ προβῶμεν εἰς τὴν ἐξέτασιν τῆς μορφολογίας τοῦ γυναικείου σώματος, καλὸν καὶ ἀπαραίτητον θεωροῦμεν νὰ προτάξωμεν ὀλίγα περὶ τῆς ἀνθρωπίνης μορφῆς ἐν γένει, καὶ τῆς ἀναλογίας τῶν διαφόρων μερῶν τοῦ ἀνθρωπίνου σώματος.

Ἐκεῖνοι, οἱ ὁποῖοι πρῶτοι ἠσχολήθησαν περὶ τῆς ἀνθρωπίνης μορφῆς, εἶνε οἱ γλύπται καὶ οἱ ζωγράφοι τῆς ἀρχαιότητος.

Ἐχοντες τὴν ἰδέαν, ὅτι ἡ ἀπόλυτος τελειότης ἔγκειται κατ' οὐσίαν εἰς ἀριθμοὺς καὶ σχήματα γεωμετρικά, ἐφρόνουν, ὅτι ἡ ἰδεώδης ἀνθρωπίνη μορφή, τὴν ὁποῖαν ὤφειλον νὰ ἔχουν αἱ Θεότητες, ἔπρεπε νὰ ἦναι μία μορφή, ἂν ὄχι ἐπαισθητῶς γεωμετρικὴ — κατὰ τὴν στενὴν τῆς λέξεως σημασίαν — ἀλλὰ τοῦλάχιστον τοιαύτη, ὥστε αἱ σχέσεις τῶν διαφόρων μερῶν νὰ ἦναι ὅπως αἱ τῶν ἀριθμῶν μεταξύ των.

(1) Εἰς τὸ περὶ τῆς ΥΓΙΕΙΝΗΣ τῆς ΚΑΛΟΝΗΣ τεύχος θὰ γράψωμεν διεξοδικώτερον περὶ τῶν κανόνων.

Πᾶν ὅ,τι δὲν ὑπήγχετο εἰς τὸν κανόνα τοῦτον, ἐθεωρεῖτο ὡς μὴ φυσιολογικόν.

Τοιαύτη εἶνε ἡ ἀρχὴ τῶν *κανόνων* (1), τοὺς ὁποῖους ἐχρησιμοποίησαν οἱ καλλιτέχναι τῆς ἀρχαιότητος, πρὸς καθορισμὸν ἐνὸς ὠρισμένου τύπου, δι' ἔργα τέχνης.

Ὁ ἀρχαιότερος ὄλων εἶνε ὁ *Αἰγυπτιακὸς κανὼν*, τοῦ ὁποῦ οἱ **Ch. Blanc** ἐνόμισεν ὅτι εὗρε τὴν κλειδα εἰς τὸ μέτρον τοῦ μέσου δακτύλου, ὅστις θὰ περιλαμβάνεται δέκα ἐννεάκις εἰς τὸ ὀλικὸν ὕψος τοῦ σώματος.

Ἐπειτα ἀνεφάνησαν οἱ *Ἑλληνικοὶ κανόνες* τοῦ Πολυκλείτου καὶ τοῦ Λυσίππου, οἱ ὁποῖοι δεικνύουν, ὅτι οἱ ἀρχαῖοι κατεμέτρων τὰ τμήματα τοῦ σώματος τῇ βοηθείᾳ μέτρου τινός, λαμβανομένου μεταξύ τῶν μερῶν τοῦ σώματος.

Καλλιτέχναι τινὲς ὡς *μέτρον* ἐλάμβανον τὸ *μῆκος τῆς παλάμης τῆς χειρός*, ἄλλοι τὸ *μῆκος τῶν δακτύλων*, ἄλλοι, τέλος, τὸ *ὑψος τῆς κεφαλῆς*.

Τὸ τελευταῖον τοῦτο μέτρον ἐπεκράτησε, καὶ οὕτω τὸ σῶμα διηρεῖτο εἰς ἑπτὰ καὶ ἡμίσειαν ἢ ὀκτὼ κεφαλᾶς.

Εἰς τὸν κανόνα αὐτὸν, τοῦ ὁποῦ ἰδρυτῆς μὲν εἶνε ὁ Λυσίππος, μονὰς δὲ μέτρου ἡ κεφαλὴ, ἀνταποκρίνεται καὶ ὁ Ἀπόλλων τοῦ **Belvédère**.

Πολὺ πλησιέστερον ἡμῶν, οἱ **Leonard de Vinci**, ὁ **Albert Dürer**, ὁ **Rubens**, ἠσχολήθησαν εἰς τὴν ἀνεύρεσιν *κανόνων*, καθοριζόντων τὰς ἀναλογίας τοῦ ἀνθρωπίνου σώματος.

(1) Κανὼν, κατὰ τὸν ὀρισμὸν τοῦ καλλιτέχνου **Guillaume** εἶνε σύστημα μέτρου τοιοῦτο, ὥστε νὰ δύναται τις ἀπὸ τὰς διαστάσεις ἐνὸς μέρους νὰ συμπεράνῃ διὰ τὸ ὅλον, καὶ ἀπὸ τὰς διαστάσεις τοῦ ὅλου διὰ τὸ μέρος.

Οί υπό τῶν διαφόρων καλλιτεχνῶν μέχρι σήμερον καθορισθέντες κανόνες, εἶνε κάπως συνθηματικοί, ἀντιλήψεις ἰδεώδεις, αἱ ὁποῖαι δὲν λαμβάνουν ὑπ' ὄψιν τὰς ποικιλίας ἀναλόγως τῶν ἀτόμων, τῶν φύλων, τῶν φυλῶν. Ἀπὸ ἀπόψεως ἐπιστημονικῆς ἐν γένει καὶ ἀνθρωπολογικῆς ἰδιαίτερος, ἀποτελοῦν ἴσως τύπον μέσον, συντεθειμένον ὅμως ἐπὶ τῇ βάσει δεδομένων ὅλως ἀνεπαρκῶν (1).

Κατὰ τὰ τελευταῖα ἔτη διάφοροι ἀνατόμοι καὶ ἀνθρωπολόγοι (Quetelet, Topinard, Richer, Schadow, Geyer, Fritsch, Sargent, Salvage κλπ.) ἐσκέφθησαν νὰ δημιουργήσουν ἕνα κανόνα πλέον ἐπιστημονικόν, ἐπὶ τῇ βάσει καταμετρήσεων, γενομένων ἐπὶ μεγάλου ἀριθμοῦ ἀτόμων.

Τὸ περίεργον εἶνε, ὅτι μεταξὺ τῶν κανόνων τῶν καλλιτεχνῶν καὶ τῶν κανόνων τῶν ἀνθρωπολόγων αἱ διαφοραὶ δὲν εἶνε καὶ τόσον σπουδαῖαι.

Διὰ νὰ δώσωμεν μίαν γενικὴν ἰδέαν περὶ τῶν ἐπιστημονικῶν κανόνων, παραθέτομεν τὸν κανόνα (πρὸβλ. εἰκὼν 1) τοῦ καθηγητοῦ **P. Richer**, ὁ ὁποῖος παραδέχεται τὰς ἀκολουθοῦσας ἀναλογίας (2) :

«Ἡ κεφαλὴ περιλαμβάνεται ἐπτὰκις καὶ ἡμίσει εἰς τὸ ὀλικὸν ὕψος. Τὸ μέσον τοῦ σώματος κεῖται ὀλίγον ἄνωθεν τοῦ ἐφηβαίου.

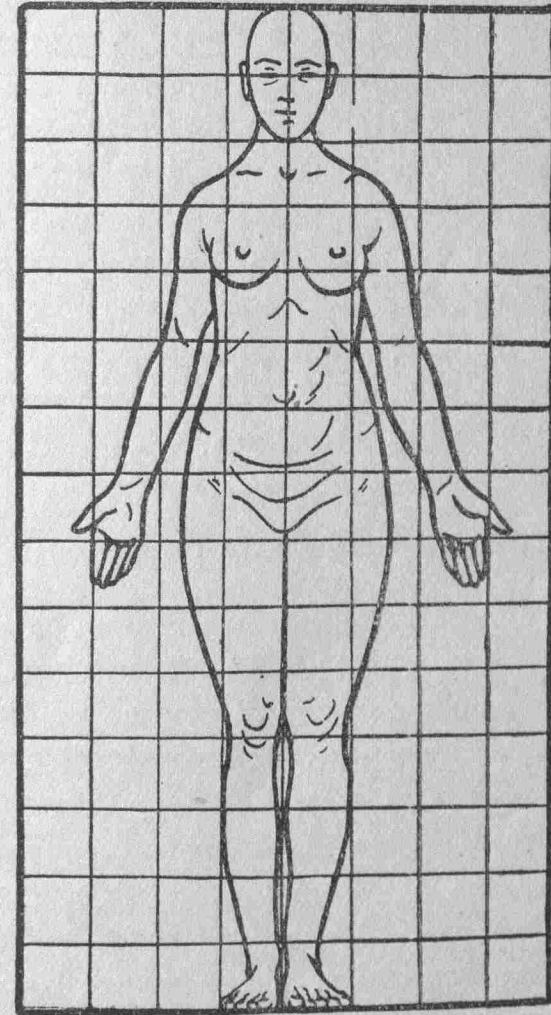
»Ὁ κορμὸς, τῆς κεφαλῆς συμπεριλαμβανομένης, ἔχει μῆκος τεσσάρων κεφαλῶν.

»Αἱ διαιρέσεις ἀνταποκρίνονται εἰς σημεῖα ἀφ᾽ ἑτηρίας, κείμενα εἰς τὴν προσθίαν καὶ ὀπίσθιαν μοῖραν.

(1) R. Anthony, *Anthropologie*, Paris 1906, σ. 40-42.

(2) P. Richer, *Anatomie artistique*, Paris 1890 καὶ *Introduction à l'étude de la figure humaine. Canon des proportions du corps humain* 1893.

Ἡ πρώτη διαίρεσις διέρχεται διὰ τοῦ γενείου. Ἡ δευτέρα ἀναλογεῖ πρὸς τὰς θηλάς. Ἡ τρίτη διέρχεται ἔμπροσθεν μὲν διὰ τοῦ ὀμφαλοῦ ἢ ὀλίγον ἄνωθεν, ὀπίσθεν δὲ διὰ τοῦ ἄνωτέρου ὀρίου τῶν γλου-



Εἰκὼν 1. Ὁ κανὼν τοῦ Richer.

τῶν. Ἡ τετάρτη, ἢ ὁποῖα πρὸς μὲν τὰ ἔμπροσ διατέμνει τὰ γεννητικὰ ὄργανα κατὰ τὴν κατωτέραν αὐτῶν μοῖραν, πρὸς δὲ τὰ ὀπίσω κεῖται ἀκριβῶς ἐπὶ τῆς γλουτιαίας πτυχῆς.

»Τὸ κάτω μέλος περιλαμβάνει τέσσαρα μήκη κεφαλῆς ἀπὸ τοῦ ἐδάφους μέχρι τοῦ μέσου τῆς βουβωνικῆς πτυχῆς.

»Τὰ δύο τμήματα τοῦ κάτω μέλους εἶνε ἄλλως τε ἴσα, ἢ δὲ γραμμῆ, ἢ ὁποῖα ἐνώνει τὸ πέλμα τοῦ ποδὸς πρὸς τὴν κορυφὴν τῆς ἐπιγονατίδος, εἶνε ἴση πρὸς ἐκείνην, ἢ ὁποῖα ἐνώνει τὴν κορυφὴν τῆς ἐπιγονατίδος πρὸς τὴν ὑπερτροχαντήριον χώραν.

»Τὸ ἄνω μέλος ἔχει μήκος τριῶν κεφαλῶν, ἀπὸ τὴν κοιλότητα τῆς μασχάλης μέχρι τοῦ ἄκρου τοῦ μέσου δακτύλου. Τὸ ὠλέκρανον κατέχει ἀκριβῶς τὸ μέσον διαστήματος, περιλαμβανομένου μεταξὺ τῆς κορυφῆς τοῦ ὤμου καὶ τῆς μετακαρποφαλαγγικῆς ἀρθρώσεως τοῦ μέσου δακτύλου».

ΕΞΩΤΕΡΙΚΗ ΜΟΡΦΗ ΤΗΣ ΓΥΝΑΙΚΟΣ (¹)

Διὰ τὴν σχηματίσθαι τις ἀκριβῆ ἰδέαν περὶ τῆς φυσιολογικῆς ἐξωτερικῆς μορφῆς τῆς γυναικός, πρέπει νὰ ἐκλέξῃ ὡς μοδὲλο ἐν ἀπὸ τῶν ἀριστουργήματα τῆς ἀρχαίας ἀγαλματοποιίας, δημιουργηθὲν εἰς ἐποχὴν, καθ' ἣν ἡ φυλὴ ἦτο ἀμιγῆς, καὶ ἡ τυραννία τῶν σημερινῶν συρμῶν δὲν εἶχεν ἀκόμη ἐπιφέρει παραμόρφωσιν.

«Ἐὰν λάβωμεν ὑπ' ὄψιν λ. χ. τὴν Ἀφροδίτην τῶν Μεδίκων, παρατηροῦμεν, ὅτι ὁ κορμὸς παριστάνει ἐν ὡσειδὲς μὲ ἀνώτερον ἄκρον ὀγκῶδες· ἀλλ' ἐνῶ παρὰ τῷ ἀνδρὶ ἢ διαφορὰ μεταξὺ τοῦ εὐρέος τούτου ἀνωτέρου ἄκρου καὶ τοῦ μικροῦ κάτω ἄκρου εἶνε λίαν αἰσθητῆ, παρὰ τῇ γυναικὶ εἶνε πολὺ ὀλιγωτέρα» (Duval).

(¹) P. Bar, La Pratique de l'Art des Accouchements τόμ. 1ος 1-4.

Ἀνεξαρτήτως τῆς τελείας συμμετρίας καὶ τῆς ἁρμονίας τῶν διαστάσεων, ἔχομεν νὰ παρατηρήσωμεν ἐδῶ τὴν γενικὴν μορφήν τῶν σχημάτων, ἢ ὁποῖα εἶνε ἐξόχου κανονικότητος καὶ λεπτότητος.

Ὁ κορμὸς καὶ τὰ ἄκρα μόλις δεικνύουν τὰς προβολὰς τῶν μυϊκῶν χωρῶν, τῶν μᾶλλον προεχουσῶν· προφυλάσσονται ἀπὸ στῶμα λιπῶδες, ἀρκετὸν διὰ νὰ δώσῃ εἰς αὐτὰ τὴν χυτὴν μορφήν, ἢ μάλιστα ὀγκῶδες διὰ νὰ ἐπιβαρύνῃ τὰς καμπύλας, ὅπως τοῦτο παρατηρεῖται εἰς γυναῖκας λίαν παχυσάρκους, τῶν ὁποίων ὄλη ἢ κομψότης τῶν γραμμῶν ἔχει ἐκλείψει.

Οὐδεμία ἀπότομος προεξοχὴ παρατηρεῖται ἐπὶ τῆς χώρας τῶν σκελετικῶν σημείων, τῶν πλέον ἐπιπολῆς κειμένων. Ὡσαύτως οἱ λακκίσκοι, οἱ ὀφειλόμενοι εἰς συμφύσεις δερμικὰς πρὸς τὰς βαθεῖας ἀπονευρώσεις καὶ τὰς πτυχὰς, ὅπως ἡ γλουτιαία πτυχὴ, εἶνε λείοι καὶ ἰσοπεδωμένοι.

Αἱ χεῖρες καὶ οἱ πόδες ἐπίσης χυτὰ, σχηματίζουν κομψὸν ἄκρον εἰς τὰ μέλη, χάρις εἰς προσφύσεις λεπτοφυεῖς, αἵτινες τίποτε δὲν ἀποκαλύπτουν ἐκ τῆς ὀστεώδους καὶ τενοντώδους ὑφῆς των.

Ἐὰς παραβάλωμεν τὴν Ἀφροδίτην τῶν Μεδίκων πρὸς τὴν Εὐάν τοῦ A. Dürer, καὶ θὰ ἴδωμεν, ὅτι αἱ μεγάλαι γραμμαὶ διατηροῦνται ἀκόμη: εὐρύτης τῆς πυέλου, θώραξ πλατὺς, κρέατα καλῶς συνηρμολογημένα.

Εἰς ἔργα τῆς νεωτέρας τέχνης ἐπικρατεῖ μεγάλη διαφορὰ. Ἄρκει νὰ ρίψῃ τις ἐν βλέμμα ἐπὶ τῆς Danseuse τοῦ Falguière διὰ νὰ κρίνῃ τὴν μορφήν τῆς γυναικός, ὅπως τὴν βλέπει ἓνας μέγας σύγχρονος καλλιτέχνης, ὅπως τὴν βλέπουν οἱ ἰατροὶ τῆς ἐποχῆς μας συχνά, τοῦλάχιστον εἰς τὰς μεγαλοπόλεις.

Εἰς τὰς ἀρχὰς τοῦ XX^{ου} αἰῶνος, ἡ ἀντιαισθητικὴ καὶ ἀντιφυσικὴ αὐτὴ μορφή ὤφειλετο εἰς τὴν βαθεῖαν παραμόρφωσιν, τὴν ὑπὸ τῆς συνηθείας τοῦ στηθοδέσμου προκαλουμένην.

Εἰς τὴν εἰκόνα αὐτὴν ὑπάρχει αὐλαξ λῖαν ἔκδηλος περὶ τὴν ὀσφύν, ἡ ὁποία στενεύει ἰδιαζόντως τὴν βάσιν τοῦ θώρακος.

Ὁ κορμὸς δὲν ἔχει πλέον τὸ σχῆμα ὠσειδοῦς, ὅπως εἰς τὴν Ἀφροδίτην τῶν Μεδίκων, ἀλλὰ δύο κορμῶν κώνου, οἱ ὁποῖοι ἐφάπτονται ἀλλήλων διὰ τῆς κορυφῆς των.

Μετὰ τὴν σύντομον ταύτην ἐπισκόπησιν περὶ τῆς **ἐξωτερικῆς μορφῆς τῆς γυναικός**, ἃς ἐξετάσωμεν τώρα, ὡς ἰατροί, **μίαν νέαν γυναικα, ζῶσαν** καὶ ὑγιᾶ, εὐρισκομένην εἰς θέσιν κάθετον.

α') **Ἐκ τῆς ράχεως (ὀπισθεν)** παρατηρεῖ τις ἀμέσως τὴν προεξοχὴν τῆς πυέλου, ἡ ὁποία φαίνεται κατὰ τοσοῦτον μᾶλλον ἔκδηλος, καθ' ὅσον κείται κάτωθεν τῆς αὐλακος τῆς ὀσφύος, καὶ ἐπιτείνεται διὰ τῆς συσσωρεύσεως λίπους ἐπὶ τῶν πλαγίων χωρῶν καὶ ἀνωθεν τοῦ μείζονος τροχαντήρος.

Ἡ προεξοχή αὕτη παρουσιάζει τὸ μέγιστόν της κατὰ τὴν χώραν τῶν μεγάλων τροχαντήρων.

Τὸ σύνολον τοῦ κορμοῦ, ἐπαισθητῶς συμμετρικόν, πίπτει καθέτως ἐπὶ τῆς πυέλου. Τὰ δύο κάτω σκέλη, συγκεκολλημένα τὸ ἐν ἐπὶ τοῦ ἄλλου, ἐφάπτονται ἀλλήλων κατὰ τὰ γόνατα.

Οἱ ὦμοι, καλῶς ἀπεστρογγυλωμένοι, δὲν ὑπερβαίνουν τὰς διὰ τῶν μεγάλων τροχαντήρων διερχομένης καθέτους γραμμᾶς· εἶνε μᾶλλον ἔσωθεν αὐτῶν.

Ἡ γραμμὴ τῶν ἀκανθῶδων ἀποφύσεων εἶνε κάθε-

τος (ἐὰν λάβωμεν ὑπ' ὄψιν τὴν λῖαν ἐλαφρὰν ραχιαίαν σκολίωσιν μὲ καμπυλότητα δεξιάν, ἡ ὁποία εἶνε φυσιολογική).

Αἱ κάτω γωνίαι τῆς ὠμοπλάτης εἶνε τοποθετημέναι συμμετρικῶς ἐν σχέσει πρὸς τὴν γραμμὴν ταύτην.

Ἡ πύελος εὐρεῖα, καλῶς συνυφασμένη, καλύπτεται ὑπὸ τῶν γλουτιαίων μυῶν μὲ παχὺ λιπῶδες στρώμα.

Αἱ δύο γλουτιαῖαι πτυχαὶ κείνται ἐπὶ τῆς αὐτῆς ὀριζοντίας γραμμῆς. Ἡ μεσογλουτιαία αὐλαξ, κάθετος, εἶνε συμμετρικὴ ἐν σχέσει πρὸς τὰς δύο γλουτιαίας πτυχάς.

β') Ἐὰν ἐξετάσῃ τις τὴν **γυναῖκα ἐκ τῶν πλαγιῶν (de profil)**, παρατηρεῖ ἀμέσως λόρδωσιν ὀσφυϊκὴν, ἡ ὁποία εὐρίσκεται ἐν ἀντιθέσει πρὸς τὴν ἀνω θωρακικὴν κύφωσιν καὶ κατωτέραν ἱερὰν κύρτωσιν.

Ἡ **σπονδυλικὴ στήλη** ἀποτελεῖ οὕτω καμπύλην ἐν εἶδει **S**, τῆς ὁποίας τὰ κυρτώματα εἶνε λῖαν ἔκδηλα.

Ἐκ τῶν ἔμπροσθεν (κατὰ πρόσωπον) ἡ γυνὴ παρουσιάζει κάτω σκέλη εὐθέα, τὰ ὁποία ἐφάπτονται ἀλλήλων κατὰ τὰ σφυρά, τὰ γόνατα καὶ τὴν ἔσω ἐπιφάνειαν τῶν μηρῶν. Τὸ αἰδοῖον εἶνε καλῶς κεκρυμμένον. Ἡ κοιλία εἶνε ἐλαφρῶς προεξέχουσα, ἡ λευκὴ γραμμὴ εἰς τὴν μέσην, καὶ ὁ ὀμφαλὸς βυθισμένος.

Ἡ πτυχὴ τοῦ μηροῦ εἶνε λῖαν σαφῆς· συχνὰ μία συμπληρωματικὴ πτυχὴ τέμνει λοξῶς τὴν πτυχὴν τῆς βουδωνικῆς χώρας (**Richer**).

Ἵπερθεν τοῦ ὀμφαλοῦ ὑπάρχει αὐλαξ ἐγκαρσία, ἡ αὐλαξ τῆς ὀσφύος (**le sillon de la taille**).

Ὁ θώραξ, ἀντὶ νὰ διευρύνεται βαθμιαίως ἐκ τῶν ἀνω πρὸς τὰ κάτω, παρουσιάζει γενικῶς βαθούλωμα

κατὰ τὴν χώραν τῶν τελευταίων πλευρῶν. Τὸ βαθύ-
λωμα τοῦτο ὑφείλεται εἰς τὸν στηθόδεσμον.

Οἱ μαστοὶ κεῖνται κατὰ τὴν στηθικὴν χώραν καὶ
καλύπτουν τὰς 3ην, 4ην, 5ην καὶ 6ην πλευράς, Αἱ
θηλαὶ ἀνταποκρίνονται εἰς τὴν 4ην πλευράν. Ἡ
μεσομάζιος γραμμὴ τέμνει τὴν κάθετον εἰς τὸ μέσον
τῆς ὀμφαλο-ὑποσιγαγονίου ἀποστάσεως.

Εἰς γυναῖκας καλῶς διαπεπλασμένες, ἡ ἀπόστασις
τῶν δύο θηλῶν εἶνε ἴση πρὸς ἐκείνην, ἡ ὁποία συν-
δέει τὴν θηλήν πρὸς τὴν λαβὴν τοῦ στέρνου.

Τὸ σχῆμα τοῦ μαστοῦ εἶνε πικίλον, ἀναλόγως τῆς
ἡλικίας, τῆς φυλῆς, τοῦ ἀτόμου. Ἐξαρτᾶται ἐπίσης
ἀπὸ τὸν ὄγκον τοῦ ὄργάνου. Δυνάμεθα νὰ τοὺς παρα-
βάλωμεν πρὸς κώνους, μὲ κορυφὴν διευθυνομένην πρὸς
τὰ ἔμπρὸς καὶ ὀλίγον πρὸς τὰ ἔξω.

Ὅταν ἡ πρόσφυσις τῶν εἶνε πλατεῖα, λαμβάνουν
σχῆμα ἡμισφαιρικὸν ἢ καὶ δισκοειδές. Αἱ θηλαὶ εἶνε
ἐπίσης προεξοχαὶ κωνικαί, χροιάς ροδόχρου, περιβαλ-
λόμεναι ἀπὸ τὴν ἄλω.

Τὸ πρόσωπον εἶνε ροδόχρουν, ἐλαφρῶς χρωματι-
σμένον εἰς τὰ μῆλα, οἱ ὀφθαλμοὶ λάμπουν. Ὁ λαιμὸς
εἶνε στρογγύλος. Ὅταν ἡ θρέψις εἶνε φυσικὴ, μόλις
διακρίνονται αἱ ὀστεώδεις προεξοχαὶ τοῦ τραχήλου
καὶ τῶν ὤμων.

Ὁ κυτταρολιπώδης ἰστός πληροῖ τοὺς ὑπερκλει-
δίους καὶ ὑποκλειδίους βόθρους, καὶ ἐπιπεδώνει τὰς
χώρας ταύτας.

Ὡς ἐκ τῆς μεγάλης εὐρύτητος τῆς πυέλου, ἡ
γυνὴ κατὰ τὸ βάδισμα παρουσιάζει ταλάντευσιν
τοῦ κορμοῦ πλέον ἐκδηλον ἢ ὁ ἀνήρ.

Αἱ ἀναλογίαι τοῦ σώματος ὑγιοῦς καὶ συμμέτρου
ἐφήβου γυναικὸς εἶνε αἱ ἑξῆς :

Τὸ ὕψος τοῦ σώματος ἔχει μῆκος $7\frac{1}{2}$ — $7\frac{3}{4}$
κεφαλῶν. Τὸ μέσον ὕψος τοῦ σώματος (ἀνάστημα)
τῆς Εὐρωπαϊκῆς γυναικὸς εἶνε κατὰ μὲν τὸν **Quetelet**
158 ἑ. μ., κατὰ τὸν **Lange** 160 ἑ. μ. καὶ κατὰ τὸν
Geyer 170 ἑ. μ.

Τὸ κέντρον τοῦ σώματος κεῖται περίπου εἰς τὸ
ἄνω **τριχωτὸν** ὄριον τοῦ ἐφηβαίου. Ἐὰν εὐρίσκεται
ὕψηλότερον, ὅσον ὀλίγον καὶ ἂν ἦναι, σημαίνει παρὰ
φύσιν ἐλαττωματικὴν βραχύτητα τῶν κάτω σκελῶν.

Οἱ **βραχίονες** τότε μόνον θὰ θεωρῶνται ἀναλόγου
μήκους, ὅταν, κρεμάμενοι φυσικῶς καὶ ἀνέτως, ἔχουν
τὸν μὲν ἀγκῶνα εἰς τὸ μέσον τῆς ὀσφύος, τὸν δὲ καρ-
πὸν εἰς τὸ ὕψος τοῦ ἐφηβαίου (ὄρους τῆς Ἀφροδίτης).

Ὅταν αἱ **κνήμαι** εἶνε εὐθεῖαι καὶ καλῶς ἐσχημα-
τισμέναι, εἰς ὀρθίαν στάσιν μὲ τοὺς πόδας ἡνωμένους,
ὑφείλουν νὰ ἐφάπτονται ἀλλήλων εἰς τέσσαρα σημεῖα :
εἰς τὸ ἄνω τριτημόριον τοῦ μηροῦ, εἰς τὸ γόνυ, τὴν
γαστροκνημίαν καὶ τὸ σφυρόν.

Εἰς νεάνιδας μὲ γάμπας οὐχὶ τελειῶς ἀνεπτυγμέ-
νας, δύναται νὰ λείπη τὸ τρίτον σημεῖον ἐπαφῆς,
χωρὶς ἢ μορφὴ τῶν κνημῶν νὰ ἦναι ἐλλειπῆς.

Τὸ **εὖρος τῶν ὤμων** παρὰ τῆ γυναικί, ὅπως καὶ
παρὰ τῷ ἀνδρὶ, εἶνε τὸ μεγαλύτερον μέρος τοῦ σώματος.

Ἄλλ' ἐνῷ παρὰ τῷ ἀνδρὶ τὸ εὖρος τῶν ὤμων ὑφεί-
λει νὰ ἦναι κατὰ πολὺ μεγαλύτερον τοῦ εὖρους τῶν
ισχίων, παρὰ τῆ γυναικί ἡ διαφορὰ αὕτη πρέπει νὰ
ἦναι ἐλαχίστη.

Κατὰ τὸν Merkel (1), ἡ διαφορὰ μεταξὺ τοῦ εὗρους τῶν ὤμων καὶ τῶν ἰσχύων, εἰς μὲν τὸν ἄνδρα εἶνε 14,5 ἑ. μ., εἰς δὲ τὴν γυναῖκα 3 ἢ 4 ἑ. μ.

Τὸ εὖρος τῆς ὀσφύος (κ. μέσης) εἶνε ἡ μικροτέρα διάμετρος τοῦ κορμοῦ εἰς τὸ κατώτερον χεῖλος τῶν πλευρῶν.

Διὰ τὴν ἀνακεφαλαιώσωμεν εἰς ἀριθμοὺς τὰς ἀναλογίας τοῦ συμμετρου γυναικείου σώματος, ἀναγράφωμεν κατωτέρω τὰς ὑπὸ τοῦ Stratz (2) διδομένας τοιαύτας :

Μῆκος τοῦ σώματος	κατὰ μέσον ὄρον	162,5 ἑ. μ.
Εὖρος τῶν ὤμων	»	37,5 »
» τῆς ὀσφύος	»	21,5 »
» τῶν ἰσχύων	»	33,5 »

ΜΟΡΦΟΛΟΓΙΚΑΙ ΠΟΙΚΙΛΙΑΙ

ΕΝ ΣΧΕΣΕΙ ΠΡΟΣ ΤΟ ΦΥΛΟΝ

Ἡ μορφή τοῦ ἐφήβου εἶνε λίαν διάφορος ἀναλόγως τοῦ φύλου.

Εἰς τὰς γυναῖκας τὰ μέλη, ἐν τε τῷ συνόλῳ καὶ ταῖς λεπτομερείαις των, εἶνε βραχύτερα ἢ εἰς τοὺς ἄνδρας, ἐν σχέσει πρὸς τὴν προτομήν (buste).

Ἄλλ' ἀντιθέτως πρὸς τοὺς ἄνδρας, αἱ γυναῖκες ἔχουν τὸ ἄνω μέλος βραχύτερον ἐν σχέσει πρὸς τὸ κάτω.

Ἐν συγκρίσει πρὸς τοὺς ἄνδρας, αἱ γυναῖκες ἔχουν τὴν χεῖρα μακροτέραν ἐν σχέσει πρὸς τὸν πόδα.

(1) Fr. Merkel, Handbuch der Topographischen Anatomie, Vieweg 1896. Bd. II. p. 182 καὶ 256.

(2) Stratz C., Die Schönheit des weiblichen Körpers 1920 σ. 145.

Εἰς τὰς γυναῖκας ἡ κερκίς καὶ ἡ κνήμη, κατὰ μέσον ὄρον, εἶνε κάπως βραχύτερα ἐν σχέσει πρὸς τὰ γειτονικά τμήματα.

Γενικῶς αἱ γυναῖκες ἔχουν τὸν κορμὸν μακρὸν ἐν σχέσει πρὸς τὸ κάτω μέλος, καὶ μὲ ἴσον ἀνάστημα τὴν προτομήν (buste) βραχυτέραν ἀπὸ τοὺς ἄνδρας, ἀλλὰ τὸν κορμὸν σχεδὸν ἴσον.

Συγκρίνοντας σειρὰν γυναικῶν καὶ ἀνδρῶν, ἐχόντων ἕλων ἀνάστημα 158 ἑ. μ., παρατηροῦμεν, ὅτι ὅλα εἶνε μικρότερα παρὰ τῆ γυναικί, ἐξαιρέσει τοῦ κάτω μέλους, τὸ ὁποῖον εἶνε μακρύτερον.

Μὲ τὸ ἀνάστημα τοῦτο, οἱ ἄνδρες εἶνε μικροὶ καὶ αἱ γυναῖκες μεγάλαι διὰ τὸ φύλον των.

Παρ' ὅλα ταῦτα, αἱ γυναῖκες τῶν 158 ἑ. μ. ἔχουν ἀκόμη τὸ ἄνω μέλος, τὴν χεῖρα καὶ τὸν πόδα βραχύτερα ἐν σχέσει πρὸς τὴν προτομήν των, παρὰ οἱ ἄνδρες τοῦ ἰδίου ἀναστήματος.

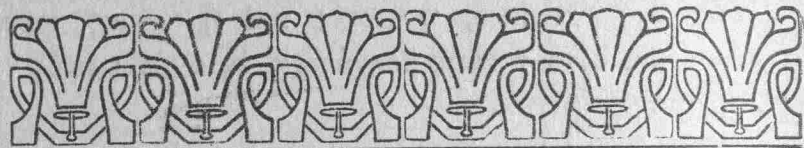
Τὰ γυναικεῖα ὀστά εἶνε ὀλιγώτερον παχέα ἐν σχέσει πρὸς τὸ μῆκος των, ἐὰν λάβῃ τις ὑπ' ὄψιν τὰ γενικά μέσα μήκη τῶν δύο φύλων.

Τὰ κοιλιακά σπλάγχνα εἶνε πλέον ἀνεπτυγμένα εἰς τὸ γυναικεῖον φύλον, ἐν σχέσει πρὸς τὸν ὄγκον τῶν μυῶν καὶ τοῦ σκελετοῦ.

Ἄλλ' ὁ θώραξ καὶ ἡ ἀναπνευστικὴ χωρητικότης εἶνε ὀλιγώτερον ἀνεπτυγμένα ἐν σχέσει πρὸς τὴν κοιλίαν (1).



(1) L. Mancouvrier, Étude sur les rapports anthropologiques en général (Bulletin Société Anthropologique 1902).



Β΄.

ΑΥΞΗΣΙΣ

Πᾶσα ἀνθρωπίνη ζωὴ διαιρεῖται φυσικῶς εἰς τρεῖς μεγάλας περιόδους :

- 1) Τὴν αὐξήσιν ⁽¹⁾ ἀπὸ τοῦ 0 — 20 ἔτους
- 2) Τὴν ἀκμὴν ἢ στάσιν » 20 — 50 »
- 3) Τὴν παρακμὴν » 50 μέχρι θανάτου.

Ἡ μορφολογία τοῦ ζῶντος ἀτόμου ἀπὸ τὴν ἀρχὴν τῆς γεννήσεώς του μέχρι τοῦ θανάτου του ὑφίσταται σειρὰν διαδοχικῶν μεταβολῶν.

Εἰς τὸ παρὸν κεφάλαιον θὰ ἐνδιατρίψωμεν ἰδιαιτέρως εἰς τὴν πρώτην περίοδον, τὴν καὶ σπουδαιότεραν, τὴν περίοδον τῆς αὐξήσεως, ὅπως αὕτη ἐξελλίσσεται φυσιολογικῶς εἰς τὴν γυναῖκα.

Ἡ αὐξήσις εἶνε μία συνεχῆς μεταμόρφωσις, σειρὰ μορφολογικῶν ἀλλοιώσεων, αἱ ὁποῖαι παρατηροῦνται εἰς τὸ ἀνθρώπινον σῶμα ἀπὸ τῆς γεννήσεως μέχρι τῆς ἐποχῆς, καθ' ἣν τὸ ὄν παύει νὰ αὐξάνεται.

Κατὰ τὴν περίοδον τῆς αὐξήσεως τὸ ἀνθρώπινον ὄν παραμένει μέχρι σημείου τινὸς εὐπλαστον. Δὲν

(1) Τὸν ἐπιστημονικὸν ὄρον «Croissance» (Wachstum Γερμ., Growth ἀγγλ.), τὸν ὅποιον πολλοὶ μεταφράζουν «ἀνάπτυξις», ἀπεδώσαμεν διὰ τῆς παρὰ τοῖς ἀρχαίοις Ἑλλήσιν ἰατροῖς ἐν χρήσει λέξεως «αὐξήσις».

ἔχει ἀκόμη ἀποκτήσει οὔτε τὴν ὀριστικὴν μορφήν του, ἀλλ' οὔτε καὶ τὴν ἰδιοσυγκρασίαν του.

Πᾶσα ἐπίδρασις, καλὴ ἢ κακὴ, εἶνε ἱκανὴ νὰ ἀφήσῃ ἕγνη ἀνεξάλειπτα δι' ὅλην τὴν περαιτέρω ζωὴν.

Ἡ ὑγιῆς ἢ νοσηρὰ κατάστασις τοῦ ὀργανισμοῦ ἐν γένει ἐξαρτᾶται συχνότατα ἀπὸ τοὺς εὐνοϊκοὺς ἢ δυσμενεῖς ὄρους, ὑπὸ τοὺς ὁποίους ἐπετελέσθη ἢ ἐξέλιξις τῆς αὐξήσεως.

Ἡ γνῶσις τῆς πορείας τῆς φυσιολογικῆς αὐξήσεως καὶ τῶν παραγόντων, ὑπὸ τοὺς ὁποίους αὕτη τελεῖται, ἐνέχει μεγίστην σημασίαν ἀπὸ ὑγιεινῆς ἀπόψεως.

Ὅταν γνωρίζωμεν ἐπακριβῶς πότε μία αὐξήσις εἶνε φυσιολογικὴ καὶ πότε ὄχι, τότε μόνον θὰ ἤμεθα εἰς θέσιν νὰ καθορίσωμεν τὰς ἀπαιτουμένας ἀναλόγους ὑγιεινὰς συνθήκας, ἐδῶ μὲν διὰ νὰ ἐπιτύχωμεν μίαν καλὴν ἀνάπτυξιν, ἐκεῖ δὲ νὰ καταπολεμήσωμεν τὰ αἷτια καὶ νὰ θέσωμεν τὰ ἐλλειπῆ ἄτομα ὑπὸ τὰς καλλιτέρας τῶν συνθηκῶν, διὰ νὰ διορθώσωμεν τὰς ἀρχομένας πλημμελεῖς διαθέσεις.

Ἡ ὑγιεινὴ τῆς αὐξήσεως διὰ τὴν γυναῖκα εἶνε ἡ μόνη ὁδός, διὰ τῆς ὁποίας θὰ ἐξασφαλισθῇ ἡ τελεία καὶ κανονικὴ ἀνάπτυξις καὶ τελειοποίησις τοῦ ὀργανισμοῦ τῆς.

Ἡ περίοδος τῆς αὐξήσεως διὰ τὴν γυναῖκα, περιλαμβάνουσα τὰ εἴκοσι πρῶτα ἔτη τῆς ζωῆς τῆς, διαιρεῖται εἰς τέσσαρας μικρὰς περιόδους :

- 1) Πρώτη ἢ μικρὰ παιδικὴ ἀπὸ 0 — 2½ ἐτῶν
- 2) Δευτέρα ἢ μέση » » 2½ — 6 »
- 3) Τρίτη ἢ μεγάλη » » 6 — 12 »
- 4) Ἐφηβεία » » 12 — 20 »

Ὁ Paul Godin (1) εἶνε ὁ λογικώτερον καὶ ἀναλυτικώτερον μελετήσας, ἐκ τῶν συγχρόνων συγγραφέων, τὴν αὐξήσιν. Εἰς σειρὰν ἐργασιῶν καθώρισε τοὺς νόμους, οἱ ὅποιοι διέπουν τὴν αὐξήσιν :

Νόμος τῶν φάσεων. — Κατὰ τὸν νόμον αὐτόν, ἐπέρχεται διαδοχὴ τῶν φάσεων μὲ ἐναλλαγὰς τῶν μεγίστων (*maximum*) καὶ τῶν ἐλαχίστων (*minimum*).

Κατὰ τὰς πρώτας ἐβδομάδας μετὰ τὴν γέννησιν παρατηρεῖται τὸ πρῶτον μέγα μέγιστον, τὸ ὅποιον διαδέχεται φάσις μειωτικῆς προόδου, ταχείας ἐν ἀρχῇ, μέχρι τῶν 3 ἐτῶν, εἶτα βραδείας, ἀπὸ τοῦ 3—9 ἢ 11 ἔτους, ἀναλόγως τοῦ φύλου.

Ἐπειτα ἀπὸ τοῦ 9—10 ἔτους, παρὰ ταῖς κόρας ἐπέρχεται **βραχεῖα περίοδος στασιμότητος**, τὴν ὁποίαν διαδέχεται ταχεῖα πρόοδος ἀπὸ τοῦ 11—15 ἔτους, ὑπὸ τὴν ἐπίδρασιν τῶν ἀλλοιώσεων τῆς ἐφηβείας.

Ὅταν, τέλος, ἡ ἐφηβεία ἀποκατασταθῇ ὀριστικῶς, ἡ πρόοδος ἐπιβραδύνεται βαθμιαίως καὶ καταλήγει εἰς τὸ δεύτερον τελικὸν ἐλάχιστον (*minimum*), ὅποτε καὶ τὸ σῶμα ἔχει ἤδη ἀποτελειώσει τὴν αὐξήσιν του.

Νόμος τῶν φύλων. — Ἡ αὐξήσιν δὲν ἀκολουθεῖ τὴν αὐτὴν πορείαν εἰς τὴν γυναῖκα καὶ τὸν ἄνδρα. Γενικῶς τὰ φαινόμενα τῆς αὐξήσεως εἶνε ταχύτερα εἰς τὸ θῆλυ, ἀλλὰ ὀλιγώτερον παρατεταμένα.

Αἱ γυναῖκες αὐξάνουν ταχύτερον καὶ φθάνουν

(1) P. Godin, *Recherches Anthropométriques sur la croissance*, Paris 1903 καὶ *Les proportions du corps pendant la croissance*, Paris 1910.

εἰς τὸ τέλος τῆς αὐξήσεως τῶν ἐνωρίτερον ἀπὸ τοὺς ἄνδρας.

Ἡ αὐξήσιν, ἐνῆι πρὸ τῆς ἐφηβείας εἶνε ὀστεώδης, κατὰ τὴν ἐφηβείαν καθίσταται μᾶλλον μυϊκῆ.

Ἡ αὐξήσιν δὲν εἶνε ὁμοιομερῆς εἰς ὅλα τὰ μέρη τοῦ σώματος, οὔτε ἴση εἰς ὅλα τὰ ὄργανα.

Πρὸς ἐκτίμησιν τῆς ἀναπτύξεως τοῦ σώματος ἐνὸς ὄντος, τὰ κύρια στοιχεῖα, τὰ ὁποῖα πρέπει νὰ ἔχωμεν ὑπ' ὄψει, εἶνε :

1. Ἡ ἀνάπτυξις τοῦ βάρους.
2. » » ἀναστήματος.
3. » τῆς θωρακικῆς περιμέτρου.
4. Ὁ συντελεστῆς τῆς ρωστικότητος (ἀναλογία τῶν στοιχείων 1, 2, 3)*.
5. Ἡ σχέσις τοῦ ἀναστήματος πρὸς τὸ βάρος.
6. Ἡ ὀδοντοφυΐα*.
7. Ἡ ἐποχὴ τῶν πρώτων βημάτων*.
8. » τοῦ κλεισίματος τῆς προσθίας πηγῆς*.
9. Αἱ ἀναλογίαι τοῦ σώματος.
10. Ἡ ἐμφάνισις τῶν ἰδιαιτέρων δευτερογενῶν χαρακτήρων τοῦ φύλου.

Βάρος. — Κατὰ τὴν γνώμην διαφόρων ἐρευνητῶν, τὸ μέσον βάρος τῆς κόρης μετὰ τὴν γέννησιν ταλαντεύεται μεταξὺ 3000 καὶ 3386 γραμμαρίων.

Ὁ Stratz θεωρεῖ ὡς βάρος φυσιολογικὸν διὰ τὰ θήλεα τὰ 3250 γραμμάρια. Τὸ μέσον βάρος τῶν ἀρρένων κατὰ τὴν γέννησιν ὑπερβαίνει ἐλαφρῶς τὸ τῶν θηλέων. Δὲν πρέπει νὰ δίδεται πολὺ μεγάλη σημασία

* Περὶ τῶν δι' ἀστερίσκου σημειουμένων στοιχείων θὰ γίνῃ ἐκτενὴς λόγος εἰς τὴν «ΓΥΓΙΕΙΝΗΝ Τῆς ΠΑΙΔΙΣΚΗΣ».

εις τὸ βόρος τῶν παιδίων κατὰ τὴν γέννησιν. Ἐάν παραβλέψωμεν τὰς μεγάλας δυσχερείας τοῦ τοκετοῦ, τὰ πολὺ θρεμμένα νεογνά οὔτε τὰ υγιέστερα εἶνε, ἀλλ' οὔτε καὶ τὰ εὐκολώτερον ἀνατρεφόμενα.

Κατὰ τὰς πρώτας μετὰ τὸν τοκετὸν ἡμέρας τὰ νεογνά χάνουν ἀπὸ τὸ ἀρχικόν των βάρους 60—90 γραμμ.

Περὶ τὴν 6, 7 ἢ 8 ἡμέραν τὸ νεογνὸν ἀνακτᾷ τὸ ἀρχικόν του βάρους.

Μέχρι τοῦ δεκάτου ἔτους τὸ βάρους τῶν κορασιδῶν εἶνε ὀλίγον κατώτερον τοῦ μέσου τοιούτου. Ἀπὸ τοῦ ἔτους ὅμως τούτου συμβαίνει τὸ ἀντίστροφον.

Τὰ κορίτσια περὶ τὸ 11—15 ἔτος εἶνε βαρύτερα ἀπὸ τὰ ἀγόρια τῆς αὐτῆς ἡλικίας. Ἀλλ' ἀπὸ τοῦ 15 ἢ 16 ἔτους τὰ ἀγόρια ἐπανακτοῦν τὸ ἔδαφος καὶ τὴν ὑπεροχὴν.

Τὸ βάρους τῶν γυναικῶν ἐξακολουθεῖ αὐξάνων, καὶ ὅταν ἀκόμη τὸ ἀνάστημα σμικρύνεται, ἀφοῦ φθάνει τὸ μέγιστον μετὰ τὸ 50 ἔτος, διὰ τὴν ἀρχίσην τὴν ὑποχωρῆν περὶ τὸ 54 ἢ 55 ἔτος. Ὁ μέσος ἄνθρωπος ζυγίζει 47 χλγρμ., κατὰ τὸν *Quetelet*, καὶ ἡ γυνὴ 42 1/2 χλγρμ.

Ἀνάστημα. — Κατὰ τὰς στατιστικὰς συγγραφέων, ὑπὸ τοῦ *Burk* (1) ἀναγεγραμμένων, τὸ μέσον ἀνάστημα διὰ τὰ θήλεα νεογνά εἶνε 0,48 ἢ 0,49.

Μέχρι τοῦ 5 ἔτους τὰ ἀγόρια ὑπερβαίνουν κατὰ τὸ ἀνάστημα τὰ κορίτσια. Ἀπὸ τοῦ 7—9 ἔτους τὰ κορίτσια φθάνουν τὰ ἀγόρια. Μεταξὺ τοῦ 9 καὶ 11 ἔτους τὰ ἀγόρια ὑπερβαίνουν καὶ πάλιν τὰ κορίτσια.

Μεταξὺ 11 καὶ 15 ἔτους, ἦτοι κατὰ τὴν περίοδον

(1) *Burk*, *Growth of children*, *Journ. of Psychologie*, Ἀπρίλιος 1898.

τῆς ἐφηβείας, ἢ εἰς ὕψος ἀνάπτυξις τῶν θηλέων ἐπιταχύνεται, φθάνουσα εἰς τὸ μέγιστον σημεῖον κατὰ τὸ 13 ἔτος.

Εἰς ἡλικίαν 13 ἢ 14 ἐτῶν τὰ κορίτσια ὑπερβαίνουν τὰ ἀγόρια τῆς ἰδίας ἡλικίας κατὰ τὸ ἀνάστημα.

Ἀλλ' ἀπὸ τοῦ 15 ἔτους οἱ νέοι ἐπανακτοῦν τὸ ἔδαφος καὶ τὴν ὑπεροχὴν.

Εἰς ποίαν ἡλικίαν σιάματᾷ ἢ ἀνάπτυξις τοῦ ἀναστήματος εἰς τὰς γυναῖκας;

Οἱ συγγραφεῖς διαφωνοῦν ἐπὶ τοῦ σημείου τούτου.

Ὁ *E. von Lange* φρονεῖ, ὅτι ἡ εἰς ὕψος αὐξησις τοῦ σώματος τῆς γυναικὸς λήγει μετὰ τὸ 19 ἔτος (1).

Ἄλλοι συγγραφεῖς θέτουν τὸ ὄριον αὐτὸ μεταξὺ τοῦ 19 καὶ 25 ἔτους (2).

Νεώταται ἐρευνᾶν διαφόρων ἐπιστημόνων (*C. Pagliari*, *Godin*, *Stratz* καὶ ἄλλων) ἀποδεικνύουν, ὅτι, ἐνῶς ἢ αὐξησις τῆς γυναικὸς ἀποπερατοῦται κατὰ τὸ 19 ἢ 20 ἔτος, τὸ ἀνάστημα ἐξακολουθεῖ νὰ αὐξάνη κατὰ 1—2 ἑ. μ. μέχρι τοῦ 25 ἢ καὶ μέχρι τοῦ 30 ἔτους ὑπὸ τὴν ἐπίδρασιν τῆς ἐγκυμοσύνης. Δὲν εἶνε δὲ σπάνιον νὰ παρατηρήσῃ τις νέας γυναῖκας, αἱ ὅποιαι αὐξάνουν εἰς ὕψος ὀλίγον (ἐν ἡ δύο ἑ. μ.) μετὰ κάθε τοκετόν.

Μετὰ τὸ 30 ἔτος τὸ ἀνάστημα μένει στάσιμον ἐπὶ 10—15 ἔτη, καὶ μετὰ τὸ 45 ἔτος ἀρχίζει νὰ σμικρύνεται.

Ὁ *Merkel* παραδέχεται, ὅτι τὸ μέσον ὕψος ἀναστήματος διὰ τὴν γυναῖκα εἶνε 158 ἑ. μ.

(1) *Jahrbuch der Kinderheilkunde*, 1903, *Marz* XII.

(2) *Ch. Richet*, *Dictionnaire de Physiologie*, ἄρθρον *Croissance* *H. de Varigny*, σ. 517.

Ὁ **Stratz** ἐπὶ 25 γυναικῶν, καλῶς καὶ συμμετρικῶς ἀνεπτυγμένων, εὔρεν ἀνάστημα ποικίλον ἀπὸ 155 μέχρις 170 ἑ. μ.

Κατὰ τὰς ὑπὸ τοῦ Ἑλληνοῦ ἰατροῦ Τσάκωνα (1) ἐπὶ 1000 περιπτώσεων γενομένης καταμετρήσεις, τὸ μέσον ἀνάστημα τῶν Ἑλληνίδων ταλαντεύεται μεταξὺ 150 καὶ 160 ἑ. μ.

Κατὰ τὸν **Topinard** τὸ ἀνάστημα τῆς γυναικὸς εἶνε χαμηλότερον ἀπὸ τὸ τοῦ ἀνδρός, κατὰ μέσον ὄρον, κατὰ 12 ἑ. μ.

Διὰ τὴν ἀνάπτυξιν τοῦ ἀναστήματος συντρέχουν ποικίλοι παράγοντες, ἔχοντες σχέσιν μὲ τὴν διατροφὴν, τὸ περιβάλλον, τὰς βιωτικὰς συνθήκας (2), ἐσωτερικὰς ἐκκρίσεις ἀδένων (θυροειδοῦς ὑποφύσεως). Ὁ σπουδαιότερος ἕμως παράγων, τὸν ὁποῖον παραδέχονται ὅλοι, εἶνε ὁ τῆς ἐθνικῆς κληρονομικότητος (3).

Ὁ καθένας ἀπὸ μᾶς ἔχει τὸ ἀνάστημα τῆς φυλῆς. εἰς τὴν ὁποίαν ἀνήκει.

Θωρακικὴ περίμετρος. — Ἡ ἀνάπτυξις τῆς θωρακικῆς περιμέτρου ἐπιτελεῖται ὅπως καὶ ἡ τοῦ βάρους.

(1) Πρακτικὰ Ε' Πανελληνίου Συνεδρίου 1906, σ. 316—322.

(2) Ἡ γυμναστικὴ καὶ ὁ ἀθλητισμὸς (sports) ἔχουν μεγάλην ἐπίδρασιν ἐπὶ τοῦ ἀναστήματος. Οὕτως εἰς τὰς Ἠνωμένας Πολιτείας, κατὰ στατιστικὰς ἐπὶ τοῦ συνόλου τοῦ πληθυσμοῦ, ὁ ἀνὴρ κατὰ τὸ ἀνάστημα ὑπερβαίνει τὴν γυναῖκα κατὰ 13 ἑ. μ. περίπου. Τουναντίον, εἰς τὰς πλουσίας οἰκογενείας αἱ νεάνιδες, αἱ ὁποῖαι ἐπιδίδονται εἰς τὸν ἀθλητισμὸν περισσότερον καὶ ἐντονώτερον ἢ οἱ νέοι, εἶνε ἐξίσου ὑψηλαί, συχνὰ μάλιστα ὑψηλότεραι ἀπ' ἐκείνους. Ἡ ἐπιμήκυνσις τοῦ ὀλιγοῦ ἀναστήματος εἶνε κληρονομικὴ ἀπὸ μητρὸς εἰς κόρην.

(3) **Jayle**, *Morphologie de la Femme*, σ. 57.

Διὰ νὰ δώσωμεν γενικὴν ἰδέαν τῆς μέσης αὐξήσεως τοῦ ἀναστήματος, τοῦ βάρους καὶ τῆς θωρακικῆς περιμέτρου τῆς γυναικὸς κατὰ τὰς διαφόρους ἡλικίας, παραθέτομεν εἰς τὸ τέλος τοῦ παρόντος κεφαλαίου δύο πίνακας, καταστρωθέντας ἐπὶ τῇ βάσει πολλῶν καταμετρήσεων.

Ὁ πρῶτος περιλαμβάνει τὸ μέσον ἀνάστημα καὶ βάρους ὑγιоῦς παιδείσης ἀπὸ τῆς γεννήσεως μέχρι τοῦ τριακοστοῦ μηνὸς συμπεριλαμβανομένου.

Ὁ δεῦτερος, κατὰ τοὺς **Landois** καὶ **Apert**, περιλαμβάνει τὸ μέσον ἀνάστημα, βάρους καὶ θωρακικῆς περιμέτρου ὑγιоῦς γυναικὸς ἀπὸ τῆς γεννήσεως μέχρι τοῦ 90 ἔτους.

ΙΔΙΑΙΤΕΡΟΙ ΔΕΥΤΕΡΟΓΕΝΕΙΣ ΧΑΡΑΚΤΗΡΕΣ

ΤΟΥ ΦΥΛΟΥ (1)

Οὗτοι ἀναφαίνονται ἀπὸ τοῦ 8 ἔτους τῆς ἡλικίας καὶ φθάνουν εἰς τὴν πλήρη των ἀνάπτυξιν κατὰ τὸ 20 ἔτος μὲ τὴν τελείαν ὠριμότητα τοῦ γυναικείου σώματος.

Οἱ τέσσαρες σπουδαιότεροι **δευτερογενεῖς χαρακτηρισμοὶ** τοῦ φύλου εἶνε οἱ ἀκόλουθοι :

1. Ἡ **πλάτυνσις τῆς λεκάνης**. Γενικῶς ἐπὶ φυσιολογικῆς ἀναπτύξεως ἀρχίζει κατὰ τὸ 8 ἔτος.

(1) Μεταξὺ τοῦ ἀνδρικοῦ καὶ γυναικείου σώματος ὑπάρχουν διαφοραί, ὑφιστάμεναι ἀπὸ τὴν πρώτην στιγμὴν τῆς ἐξωμητρικοῦ ζωῆς (αἱ τῶν γεννητικῶν ὀργάνων), εἰς τὰς ὁποίας ἐδόθη τὸ ὄνομα : «Πρωτογενεῖς χαρακτηρισμοὶ τοῦ φύλου», καὶ ἄλλαι, ἀποβλέπουσαι τὸν γενικὸν ἐξωτερικὸν σχηματισμὸν καὶ ἀναφαινόμεναι ἀπὸ τοῦ 8 ἔτους («Δευτερογενεῖς χαρακτηρισμοὶ τοῦ φύλου»).

2. Ἡ *στρογγυλοποιήσις τοῦ σώματος* (κατὰ τὸ 9 ἔτος).

3. Ἡ *ἀνάπτυξις τῶν μαστιῶν* (κατὰ τὸ 12 ἔτος).

4. Ἡ *ἔκφυσις τῶν τριχῶν* (μεταξὺ 13 καὶ 15 ἔτους).

Εἰς τὸ κεφάλαιον τῆς *αὐξήσεως*; ὁ παλαιὸς ἀφορισμὸς τοῦ Leibnitz «*natura non facit saltus*» (ἡ φύσις δὲν κάμνει ἄλματτα), διατηρεῖ πάντοτε τὴν ἀξίαν του.

Εἶνε, βεβαίως, ἐκτὸς πάσης ἀμφιβολίας, ὅτι ἡ *φυσικὴ αὐξήσις* ἐνὸς ὄντος παρουσιάζει φάσεις ἐπιταχύνσεως ἢ ἐπιβραδύνσεως ἢ καὶ ἀναστολῆς, αἱ ὁποῖαι ποικίλλουν ἀναλόγως ἐκάστου ἀτόμου, ἐκάστου ἔτους, ἐκάστης ἐποχῆς τοῦ ἔτους (1). Ἐπίσης ὑπάρχουν διαφοραὶ παράγοντες, ὅπως ἡ κληρονομικότης, αἱ ἐπικτητοὶ διαθέσεις, τὸ περιβάλλον, ἡ φυλὴ, τὸ φῶλον, ἡ διατροφή (2), ἡ θρέψις, αἱ ἐποχαί, αἱ φυσικαὶ ἀσκήσεις,

(1) Ἀπὸ ἀπόψεως ἐποχῆς, ἡ αὐξήσις εἶνε σχεδὸν ἴση κατὰ τὸν χειμῶνα, ὅπως καὶ τὸ θέρος, μέχρι τοῦ 5 ἔτους, ἀλλ' ἀπὸ τοῦ ἔτους τούτου μέχρι τοῦ 10 ἔτους εἶνε μεγαλυτέρα κατὰ τὸ θέρος διὰ τὸ ἀνάστημα, καὶ τὸν χειμῶνα διὰ τὸ βῆρος. Ἡ ὑγρασία καὶ ἡ ἔλλειψις ἡλίου εἶνε ἡ αἰτία τῆς δυσμενοῦς ἐπιδράσεως τοῦ χειμῶνος. Ἡ αὐξήσις ἄρα τοῦ ἀναστήματος λαμβάνει γῶραν ἰδίως κατὰ τὴν περίοδον τῆς ἀναπαύλας τῆς αὐξήσεως τοῦ βάρους.

(2) Εἰς τὰς ἀπόρους τάξεις, ἡ αὐξήσις τοῦ ἀναστήματος εἶνε βραδυτέρα, παρὰ εἰς τὰς πλουσίας. Ἡ διαφορὰ, κατὰ τὸν Nicrofo τῆς Λωζάνης, εἶνε κατὰ μέσον ὄρον 2 1/2 ἑ. μ. Ἡ οἰκονομικὴ ἀνεσις, ἡ ὁποία διαδέχεται τὴν πενίαν, τροποποιεῖ ταχέως τὸ ὕψος, ὅπως τὸ βῆρος καὶ τὴν περιφέρειαν τοῦ σώματος. Ἡ κακὴ τροφή, ἰδίως κατὰ τὴν πρώτην παιδικὴν ἡλικίαν, καὶ ὁ ἀνεπαρκὴς ἀήρ τῶν πόλεων ἔχουν μεγίστην ἐπίδρασιν ἐπὶ τῆς ἐξασθενήσεως καὶ ἐπιβραδύνσεως τῆς αὐξήσεως.

διάφορα μολυσματικὰ νοσήματα, ὁ ραχιτισμὸς, ἡ χοιράδωσις κτλ., οἱ ὁποῖοι παίζουν σπουδαῖον ρόλον εἰς τὴν πορείαν τῆς αὐξήσεως (1).

Οὐχ ἤττον, ἡ αὐξήσις ἀκολουθεῖ κατὰ τὸ μᾶλλον καὶ ἤττον τοὺς νόμους τῆς φυσιολογικῆς ἐξελίξεως τῶν ὄντων.



(1) Αἱ μεγάλα κοινωνικὰ κρίσεις ἔχουν ἐπίσης ἐπίδρασιν ἐπὶ τῆς αὐξήσεως (Broca). Ἐκεῖνο, τὸ ὁποῖον ἔχει τὴν μεγαλυτέραν σημασίαν διὰ τὴν αὐξήσιν, εἶνε ἡ ἔλλειψις ἀέρος καὶ ἡλίου. Ὁ ἄνθρωπος εἶνε μέγα φυτὸν, τὸ ὁποῖον ζωογονοῦν αἱ ἀκτῖνες τοῦ ἡλίου.

ΠΙΝΑΞ ΜΕΣΟΥ ΒΑΡΟΥΣ ΚΑΙ ΑΝΑΣΤΗΜΑΤΟΣ ΘΗΛΕΩΣ

ΑΠΟ 0-30 ΜΗΝΩΝ

ΗΛΙΚΙΑ ΕΙΣ ΜΗΝΑΣ	ΜΕΣΟΝ ΒΑΡΟΣ ΕΙΣ ΓΡΑΜΜΑΡΙΑ	ΜΕΣΟΝ ΑΝΑΣΤΗΜΑ ΕΙΣ ΕΚΑΤΟΣΤΟΜΕΤΡΑ
1 μὴν	3219	50.1
2 μῆνες	4002	53.8
3 »	4792	57.5
4 »	5409	59.3
5 »	5866	61
6 »	6426	62.2
7 »	6855	64
8 »	6936	66.9
9 »	7396	67
10 »	7527	67
11 »	7588	67
12 »	7756	68.1
13 »	8277	71.8
14 »	8350	70.9
15 »	8200	70.5
16 »	8807	72.5
17 »	9164	73.8
18 »	9219	74.1
19 »	9247	73.8
20 »	9087	74.6
21 »	9261	75.2
22 »	9887	77.7
23 »	9700	77
24 »	10106	79.5
25 »	10058	79.2
26 »	10336	80.4
27 »	10508	80.3
28 »	10150	83.5
29 »	11100	83.4
30 »	10829	83.4

ΠΙΝΑΞ ΜΕΣΟΥ ΑΝΑΣΤΗΜΑΤΟΣ, ΒΑΡΟΥΣ, ΘΩΡΑΚΙΚΗΣ ΠΕΡΙΜΕΤΡΟΥ,
ΓΥΝΑΙΚΩΝ ΑΠΟ 0-90 ΕΤΩΝ ΚΑΤΑ LANDOIS ΚΑΙ APERT

Μέσον βάρος ἐφήβου γυναικὸς 55 χλγμ.
» ἀνάστημα « » 160 ἐ.μ.

ΗΛΙΚΙΑ ΕΙΣ ΕΤΗ	ΑΝΑΣΤΗΜΑ ΕΙΣ ΕΚΑΤΟΣΤΟΜ.	ΒΑΡΟΣ ΕΙΣ ΧΙΛΙΟΓΡΑΜΜΑ	Π ΕΡΙΜΕΤΡ. ΘΩΡΑΚ ΕΙΣ ΕΚΑΤΟΣΤΟΜ.
0 (ΝΕΟΓΕΝΝΗΤΟΝ)	48.3	2.91	32
1	69	9.30	42
2	78	11.40	45
3	85	12.45	50
4	91	14.18	52
5	97	15.50	53
6	103.2	16.74	54
7	109.6	18.45	55
8	113.9	19.82	57
9	120	22.44	58
10	124.8	24.25	60
11	127.5	26.25	64
12	132.7	30.54	65
13	138.6	34.65	67
14	144.7	38.10	72
15	147.5	41.30	80
16	150	44.44	81
17	154.4	49.08	82
18	156.2	53.10	83
19	156.2	53.10	83
20	157	54.46	83
25	157.7	55.08	83
30	158	55.14	
40	156.5	56.65	
50	153.6	58.45	
60	151.6	56.73	
70	151.4	53.72	
80	150.6	51.50	
90	150.6	49.34	



Γ'.

ΑΝΑΤΟΜΙΚΟΙ ΧΑΡΑΚΤΗΡΕΣ ΤΗΣ ΓΥΝΑΙΚΟΣ

Φύσει τὸ θῆλυ διαφέρει
τοῦ ἄρρενος· ἀτελὲς μὲν εἶνε
τὸ θῆλυ, τέλειον δὲ τὸ ἄρρεν.
(*Αριστοτέλης*).

Πρὶν ἢ προβῶμεν εἰς τὴν ἀναγραφὴν τῶν ἀνατομικῶν χαρακτήρων τοῦ γυναικείου σώματος κατὰ συστήματα, καλὸν θεωροῦμεν νὰ δώσωμεν ἐν γενικαῖς γραμμαῖς μίαν συνολικὴν περιγραφὴν τῶν **διακριτικῶν χαρακτήρων**, τοὺς ὁποίους παρουσιάζει τὸ σῶμα τῆς γυναικὸς ἐν συγκρίσει πρὸς τὸ τοῦ ἀνδρός.

Ἐκ τῆς γεννήσεως μέχρι τοῦ θανάτου τὸ **ἀνάστημα** καὶ τὸ **βᾶρος** τῆς γυναικὸς, κατὰ μέσον ἔρον, ὑπολείπονται τῶν τοῦ ἀνδρός.

Ὁ **θώραξ** εἶνε μικρότερος, ἐν ἀναλογίᾳ πρὸς τὴν κοιλίαν, ἢ ὅποια εἶνε μεγαλυτέρα.

Ἡ **δόφυκὴ** κάμπυλη (*cambrure*) εἶνε πλέον καταφανής.

Τὰ **ὀστέα**, ἐπαισθητῶς ὀλιγώτερον ὀγκώδη, ἐν σχέσει πρὸς τὸ μῆκος των, δὲν παρουσιάζουν προεξοχάς, ἀλλ' οὔτε καὶ γωνίας ἐκδήλους.

Ἡ χημικὴ σύνθεσις τῶν ὁμολόγων ὀστέων γυναικὸς καὶ ἀνδρὸς παρουσιάζει διαφορὰς τινάς :

	Γυναῖκες	Ἄνδρες
Φωσφορικὴ ἄσβεστος	62.15	58.32
Ἀνθρακικὴ »	4.52	9.98
Ὄργανικαὶ οὐσίαι	33.33	31.78
Ἀνόργανοι »	66.67	68.30

Ἐπάρχει ἄρα μία διαφορὰ ποσοτικὴ, ἢ ὅποια δὲν εἶνε πρὸς ὄφελός της. Γνωστὸν τυγχάνει, ὅτι ἡ ἀνθρακικὴ ἄσβεστος εἶνε πλέον χρήσιμος, παρὰ ἡ φωσφορικὴ, καὶ ὁ γυναικεῖος σκελετὸς περιέχει ὀλιγώτερον (ἀνθρακικὴν) ἀπὸ τὸν τοῦ ἀνδρός (1).

Αἱ **ἀρθρώσεις**, καὶ ἰδίως αἱ τοῦ καρποῦ καὶ τοῦ ταρσοῦ, εἶνε λεπτοφυεῖς.

Τὸ **μυϊκὸν** στρώμα, καὶ ἔταν ἀκόμη ἦναι ἀνεπτυγμένον, οὐδέποτε προβάλλει, ἔνεκα τοῦ πάχους τοῦ λιπώδους στρώματος, τὸ ὅποιον στρογγυλοποιεῖ ὅλας τὰς μορφάς.

Τὸ **δέρμα**, λευκὸν καὶ λεπτὸν, στερεῖται τριχῶν, ἐξαιρέσει τῆς ἠδικοῦ καὶ μασχαλιαίας χώρας.

Ἡ **Εὐρωπαϊκὴ** γυνή, γράφει ὁ **Topinard** (2), γενικῶς ἔχει τὴν κεφαλὴν ὑψηλοτέραν, τὸν λαιμὸν βραχυτέρον, τὸν κορμὸν μακρύτερον, τὰ τέσσαρα ἄκρα βραχυτέρα. Ἡ χεὶρ εἶνε ὁμοία εἰς ἀμφοτέρω τὰ φύλα. Ὁ ποὺς (3) εἶνε μικρότερος παρὰ τῆ γυναικί.

»Οἱ ὠμοὶ εἶνε εὐρύτεροι ἀπὸ τὰ ἰσχία καὶ εἰς τὰ δύο φύλα, ἂν καὶ ὀλιγώτερον πλατεῖς εἰς τὴν γυναῖκα.

(1) Grande Encyclopédie, ἄρθρον *Femme*, σ. 144.

(2) Jayle, *Morphologie de la Femme*, 1918, σ. 156.

(3) Ὁ ποὺς τῆς γυναικὸς εἶνε πλέον ἐπίπεδος, ἤτιον τοξοειδῆς ἢ ὁ τοῦ ἀνδρός. Ὁ *De Varigny* τὸ θεωρεῖ ὡς χαρακτηριστικὴν κατωτέρας.

»Επειδή τὰ μὲν κάτω ἄκρα εἶνε βραχύτερα, ὁ δὲ κορμὸς μακρύτερος, τὸ κέντρον τοῦ σώματος τῆς γυναικὸς εὐρίσκεται ὑψηλότερον, παρὰ εἰς τὸν ἄνδρα».

«Εἰς τὴν γυναῖκα, γράφει ὁ **Manouvrier** ⁽¹⁾, τὰ ἄκρα ἐν τῷ συνόλῳ των καὶ τὰ διάφορά των τμήματα εἶνε βραχύτερα ἢ εἰς τὸν ἄνδρα ἐν σχέσει πρὸς τὴν **προτομήν** ⁽²⁾. ἄλλ' ἀντιθέτως πρὸς τοὺς μικροῦ ἀναστήματος ἄνδρας, αἱ γυναῖκες ἔχουν τὸ ἄνω σκέλος βραχύτερον ἐν σχέσει πρὸς τὸ κάτω. Ἡ γυνὴ ἔχει τὴν χεῖρα κάπως μικροτέραν ἀπὸ τὸν ἄνδρα, ἐν σχέσει πρὸς τὰ πόδα.

»Κατὰ τὰς καταμετρήσεις τοῦ **Rollet**, ἡ κερκίς καὶ ἡ κνήμη κατὰ μέσον ἔρον εἶνε κάπως βραχύτερα ἐν σχέσει πρὸς τὰ γειτονικά τμήματα.

»Εἰς τὴν γυναῖκα ὅλα τὰ τμήματα τοῦ σώματος, μὴδὲ τῆς προτομῆς ἐξαιρουμένης, εἶνε μικρότερα, ἐκτὸς ἀπὸ τὸ κάτω ἄκρον, τὸ ὁποῖον εἶνε μακρύτερον.

»Τὰ κοιλιακὰ σπλάγχνα εἶνε πλέον ἀνεπτυγμένα εἰς τὴν γυναῖκα ἐν σχέσει πρὸς τὸν κορμὸν καὶ τὸν μυϊκο-ἀπονευρωτικὸν ὄγκον. Ἐπειδὴ τὰ ὀστά εἶνε ὀλιγότερον ὀγκώδη ἐν σχέσει πρὸς τὸ μῆκος των καὶ τὸ μυϊκὸν στρώμα ἀσθενέστερον, αἱ ἐγκάρσιοι διάμετροι τοῦ σώματος τῆς γυναικὸς (τῆς πυέλου ἐξαιρουμένης) εἶνε μικρότεροι.

»Ἡ γυνὴ εἶνε ταῦτοχρόνως πλέον μακρόπλαστος ⁽³⁾

(1) Jayle, Morphologie de la Femme, σ. 160—161.

(2) Ἡ λέξις «προτομή» (γαλλιστὶ buste) περιλαμβάνει τὴν κεφαλὴν, τὸν λαιμὸν καὶ τὸν κορμὸν.

Ἄ κορμὸς (γαλλ. tronc) ἐκτείνεται ἀπὸ τοῦ ἐξδόμου ἀχχενικοῦ σπονδύλου μέχρι τῆς κορυφῆς τοῦ ἱεροῦ ὀστού.

(3) Μακρόπλαστος=τύπος ἀξήθεις εἰς μῆκος.

καὶ πλέον βραχύσκελος ⁽¹⁾ παρὰ ὁ ἀνὴρ, μὲ ἄλλας λέξεις εἶνε ταῦτοχρόνως πλέον ὑψηλὴ καὶ πλέον μικρὰ εἰς τὸ σύνολον τῶν ἀναλογιῶν τῆς».

Κατὰ τὴν γνώμην τοῦ **Manouvrier**, εἰς τὴν γυναῖκα, τὸ μέρος, τὸ πλέον ἀνεπτυγμένον, εἶνε τὸ **κρανίον**, κατὰ δεύτερον λόγον ἔρχεται τὸ **οὖς** καὶ κατὰ τρίτον ἡ **προτομή**.

Ἐνακεφαλαιοῦντες τὰ ἀνωτέρω, δυνάμεθα νὰ καταστρώσωμεν τὸν ἀκόλουθον πίνακα τῶν ἀνατομικῶν διακριτικῶν χαρακτήρων τῆς γυναικὸς :

Ἐνάστημα 1,55 — 1,70.

Ἐπικράτησις τοῦ θρεπτικοῦ συστήματος.

Κοιλία ἀνεπτυγμένη.

Πλάτος θώρακος ἀνώτερον κατὰ 3 — 4 ἐ. μ. ἀπὸ τὸ πλάτος τῶν ἰσχίων.

Ἐσφυϊκὴ καμπύλη καταφανής.

Πύελος κατ' ἀναλογίαν εὐρεία.

Ἐστεῶδες σύστημα λεπτοφυές.

Κρανίον μὲ περιφερείας ἀπεστρογγυλωμένης.

Προτομή καὶ ἄκρα βραχύτερα.

Ἐρθρώσεις λεπταί.

Μυϊκὸν σύστημα ἀνεπτυγμένον, ἀλλὰ μὴ προεξέχον.

Ἐστὸς λιπώδης, ἀνεπτυγμένος, εἰς ὅλον τὸ σῶμα, καὶ προσδίδων στρογγυλότητα εἰς τὰς γραμμὰς.

Ἐδέρμα λευκὸν καὶ λεπτόν.

Ἐλλειψίς τελεία τριχῶν, ἐξαιρέσει τῆς ἠδίκης καὶ μασχαλιαίας χώρας.

«Γενικῶς, γράφει ὁ **H. de Varigny** ⁽²⁾, δυνάμεθα νὰ εἴπωμεν, ὅτι ἡ γυνὴ, **ἀνατομικῶς**, εἶνε ὀλιγότε-

(1) Βραχύσκελος = τύπος, παρὰ τῷ ὁποίῳ ἢ εἰς μῆκος ἀνάπτυξις τῶν ὀστῶν ἔχει σταματήσει.

(2) La Grande Encyclopédie, tom. 17, ἄρθρον Femme, σ. 143.

ρον καλὰ ὀργανωμένη, ὀλιγώτερον ἀνθεκτικὴ, ἤπτον ρωμαλέα.

» Ἡ ἀναμφισβήτητος αὕτη ἀνατομικὴ μειονεξία (*inferiorité*) εἶνε καταφανὴς εἰς ὅλα τὰ συστήματα, εἰς ὅλους τοὺς ἰστούς, εἰς ὅλας τὰς λειτουργίας».

Ἐρχόμεθα τώρα εἰς τὴν κατὰ συστήματα ἀναγραφὴν τῶν ἀνατομικῶν χαρακτήρων τῆς γυναικός.

Α' ΣΥΣΤΗΜΑ ΣΚΕΛΕΤΟΥ

1) **Σκελετός.** — Ὁ σκελετός τῆς γυναικός ἐν τῇ συνόλῳ του εἶνε μικρότερος, ἐλαφρότερος καὶ λεπτότερος. Τὸ ὀλικὸν βάρος του ἀνέρχεται εἰς 3200 — 4800 γραμμάρια, τὸ δὲ εἰς ὕψος μῆκος ὑπολείπεται ἀπὸ τὸ τοῦ ἀνδρός κατὰ 10 — 12 ἑ. μ. Ἡ ἀναλογία τοῦ σκελετοῦ πρὸς τὸ ὀλικὸν βάρος τοῦ σώματος εἶνε εἰς μὲν τὴν γυναῖκα 8,5 : 100, εἰς δὲ τὸν ἄνδρα 10,5 : 100.

Ὁ γυναικεῖος σκελετός παρουσιάζει εἰσοχάς, ἐξοχάς, ἀποφύσεις, κορυφάς, αὐλακας, ἀποτυπώματα ὀλιγώτερον καταφανῆ, μὲ σύστημα μυϊκὸν εἰς τένοντας ὀλιγώτερον στερεοῦς καὶ ἤπτον προέχοντας.

Ἡ ἀνατομικὴ αὕτη διάταξις προσδίδει εἰς τὸ γυναικεῖον σῶμα γραμμὰς καμπύλας σχήματα κλίνοντα πρὸς τὸ σφαιροειδές, χάριν, λεπτότητα καὶ κομψότητα.

2) **Κρανίον.** — Τὸ κρανίον τῆς γυναικός εἰς ὅλας τὰς ἡλικίας εἶνε μικρότερον τοῦ τοῦ ἀνδρός κατὰ 15 % περίπου. Ὁ χαρακτήρ οὗτος διαφαίνεται κατὰ

τοσοῦτον καλῦτερον, ὅσον μελετᾷ τις τὸ κρανίον λαῶν πλέον πεπολιτισμένων.

Τὸ κρανίον τοῦ ἀνδρός αὐξάνει ἐπαισθητῶς, ἐνῶ τὸ τῆς γυναικός παραμένει μικρόν· δὲν αὐξάνει κατὰ τὴν ἰδίαν ἀναλογίαν, καθ' ἣν καὶ τὸ ἀνδρικόν. Ἐπωφελεῖται ἄρα ὀλιγώτερον ἀπὸ τὰ πλεονεκτήματα τοῦ πολιτισμοῦ.

« Ἀπὸ τῆς ἀπόψεως ταύτης, λέγει ὁ **Gustave Le Bon** (1), τελειοποιεῖται ὀλιγώτερον ἢ ὁ ἀνὴρ, καὶ μόλις ἔχει τὸ κρανίον πλέον ὀγκῶδες ἢ αἱ προϊστορικαὶ καὶ τῆς ἀδελφαί».

Ἡ ἀναλογία τοῦ ὄγκου κρανίου τῆς γυναικός πρὸς τὸν τοῦ ἀνδρός εἶνε κατὰ μέσον ὅρον 85 : 100. Ἡ διαφορὰ εἶνε φυσικὰ κατὰ τοσοῦτον μεγαλυτέρα, ὅση πρόκειται περὶ φυλῶν πλέον πεπολιτισμένων. Ὡς πρὸς τὸ σχῆμα, τὸ γυναικεῖον κρανίον εἶνε στρογγύλον, πλατύ, πλατύτερον πρὸς τὰ ὀπίσω.

Ὡς πρὸς τὸ βάρος καὶ τὰς διαμέτρους, ἴδου εἰς συγκριτικὸς πίναξ :

	Γυνή	Ἀνὴρ
Βάρος μέσον	599 γρμ.	650 γρμ.
Διάμετρος προσθιοπισθία	16.8 ἑ. μ.	17.6 ἑ. μ.
» ἔγκαρσία	13.30 »	13.55 »
» κάθετος	12.50 »	13.46 »

Ἡ περιεκτικότης του εἶνε ὀλιγωτέρα, ποικίλλουσα ἀπὸ 151 μέχρι 201 ἑ. μ.³

Τὰ ὅστᾳ τοῦ κρανίου τῆς γυναικός εἶνε ἐλαφρότερα καὶ λεπτότερα, αἱ ἀποφύσεις ὀλιγώτερον προεξέχουσαι (2).

(1) *La Grande Encyclopédie*, ἄρθρον *Femme*, σ. 144.

(2) Ὁ *De Varigny* σημειοῖ ἐπίσης τὴν παρὰ τῇ γυναικί συχνότεραν παραμονὴν τοῦ μεσογναθικοῦ ὁστοῦ (*os intermaxillaire*) καὶ τὸν μεγαλύτερον προγναθισμόν τῆς κάτω γνάθου.

Ἐὰν διαιρέσωμεν τὸ κρανίον εἰς τὴν *κεφαλήν* καὶ τὸ *πρόσωπον*, παρατηροῦμεν, ὅτι, ἀντιθέτως πρὸς τὸν ἄνδρα, ἡ κεφαλή εἶνε μακρύτερα καὶ πλέον ἐπίπεδος, ἐνῶ τὸ πρόσωπον εἶνε μικρότερον, πλατύτερον καὶ ὀλιγώτερον ὑψηλόν.

Τὸ μέτωπον τῆς γυναικὸς εἶνε μικρότερον, ἔχει διεύθυνσιν πλέον κάθετον, καὶ ἐκ τῶν ἔμπροσθεν ὀρώμενον, εἶνε ὁμοιομόρφως στρογγυλῶς ὑπόκυρτον.

Τὰ ἄνωθεν τῶν ὀφθαλμικῶν κοιλοτήτων ἐπάρματα λείπουν τελείως ἀπὸ τὸ γυναικεῖον μέτωπον. Αἱ σιαγόνες τῆς γυναικὸς εἶνε παραβολικαὶ καὶ ἡ ἀνιοῦσα μοῖρα τῆς κάτω σιαγόνης εἶνε στενωτέρα, πλέον λοξή, ὀλιγώτερον ὑψηλή· τὰ ζυγωματικὰ ὀστά δὲν προέχουν τόσον πολὺ.

Ἡ διάπλασις αὕτη τοῦ γυναικεῖου προσώπου προσδίδει εἰς αὐτὸ κάτι τὸ θελκτικόν, λεπτοφυὲς καὶ ὠραῖον, κάτι τὸ προσομοιάζον πρὸς τὸ τοῦ παιδός.

3) *Σπονδυλικὴ στήλη*. — Ἡ σπονδυλικὴ στήλη τῆς γυναικὸς εἶνε μικρότερα τῆς τοῦ ἀνδρός. Ἡ θωρακικὴ μοῖρα τῆς σπονδυλικῆς στήλης, ἐν σχέσει πρὸς τὸ μῆκος τῆς ράχως, εἶνε μικρότερα εἰς τὴν γυναῖκα, ἐνῶ ἡ ὀσφυϊκὴ μοῖρα εἶνε ἴση, συχνάκις μάλιστα μεγαλύτερα καὶ πλέον ἐπιμήκης.

Ἡ κατωτέρα μοῖρα τῆς σπονδυλικῆς στήλης, ἀποτελουμένη ἀπὸ τοὺς ὀσφυϊκοὺς σπονδύλους καὶ τὸ ἱερὸν ὄστον, εἰς τὴν ὀπισθίαν τῆς ἐπιφάνειαν παρουσιάζει μίαν καμπύλην κάθετον κοίλην ⁽¹⁾, ἡ ὁποία εἶνε πάντοτε πλέον καταφανὴς εἰς τὴν γυναῖκα.

Εἰς τὸ τελευταῖον τοῦτο ὀφείλεται καὶ ἡ λεπτότης

καὶ καμπυλότης τῆς ὀσφύος (κ. μέσης) τῆς γυναικός.

Τὰ *τέσσαρα προσθιοπίσθια* κυρτώματα τῆς σπονδυλικῆς στήλης τῆς γυναικός, καὶ ἰδίως τὸ *ὀσφυϊκόν*, εἶνε πλέον ἀνεπτυγμένα, ὄχι μόνον κατὰ τὴν ὄριμον ἡλικίαν, ἀλλ' ἀκόμη καὶ κατὰ τὴν παιδικήν.

Ἡ *Charpy* ⁽¹⁾, ὁ ὁποῖος διὰ πολυπληθῶν καταμετρήσεων ἀπέδειξε τὴν βασιμότητα τῆς διαπλάσεως ταύτης, τὴν ἀποδίδει, καὶ δικαίως, εἰς τὴν ἐπίδρασιν συνθηκῶν ἰδιαιτέρων εἰς τὸ γυναικεῖον φύλον.

Ἐν τῇ πρώτῃ γραμμῇ ἔρχεται ἡ ἐγκυμοσύνη, ἡ ὁποία ἀναγκάζει τὴν θωρακικὴν μοῖραν τῆς σπονδυλικῆς στήλης νὰ φερθῇ πρὸς τὰ ὀπίσω, καὶ ἐπιβάλλει εἰς τοὺς ἐκτείνοντας καὶ καμπτήρας ὀσφυϊκοὺς μῦς ἀγῶνα ἀνάλογον πρὸς τὸ κατὰ τὸ μέρος τῆς κάμφσεως ἐπιπροστιθέμενον βᾶρος. Ὁ ἀγὼν οὗτος δὲν ἐκδηλοῦται μόνον ἐπὶ τινὰς μῆνας· συχνάκις καθ' ὅλην τὴν ζωὴν παραμένει μία ἐξασθένησις τοῦ κοιλιακοῦ τοιχώματος, ἡ ὁποία ἐπιτρέπει εἰς τοὺς ἀνταγωνιστὰς καμπτήρας μῦς νὰ ἐπικρατήσουν.

Ἐἶνε φυσικὸν νὰ πιστεύσῃ τις, ὅτι ἡ στάσις τῆς ἐγκυμοσύνης, εἰς σειρὰν ἀνυπολόγιστον γενεῶν, ἐδημιούργησε τέλος ἓνα τύπον κληρονομικὸν καὶ πρωτότυπον, ἀορίστως ἐκδηλούμενον ἀπὸ τῆς νηπιακῆς ἡλικίας, καθαρῶς διαγραφόμενον κατὰ τὴν ἐφηβείαν, καὶ προσλαμβάνοντα ὅλην τὴν ἀνάπτυξιν διὰ τῶν μητρικῶν λειτουργιῶν τῆς ἐγκυμοσύνης καὶ τῆς φορᾶς τοῦ θηλάζοντος βρέφους».

Αἱ ἐγκάρσαι ἀποφύσεις εἶνε ὀλιγώτερον εὐθεταὶ καὶ ἥττον καταφανεῖς, καὶ ὀλίγον πρὸς τὰ ὀπίσω κεκαμμέναι.

⁽¹⁾ Testut, Traité d'Anatomie humaine, 1904, tom. A', σ. 83.

⁽¹⁾ Ἡ καμπύλη αὕτη εἶνε γνωστὴ ὑπὸ τὸ ὄνομα *cambrure des reins* ἢ *ensellure*.

Οἱ σπόνδυλοι καὶ οἱ μεσοσπονδύλιοι χόνδροι εἶνε παχύτεροι εἰς τὴν γυναῖκα.

Ὁ νωτιαῖος σωλὴν καὶ τὰ μεσοσπονδυλικά τρήματα μεγαλύτερα.

4) Ἄνω ἄκρα :

Κλεῖδες εἶνε πλέον ἐπιμήκεις καὶ εὐθύτεραι.

Ἄμμοι τῆς γυναικὸς εἶνε πλέον χαμηλοί, περισσότερο κεκλιμένοι καὶ σχηματίζουν μὲ τὸν λαιμὸν γωνίαν ὄχι ὀξεῖαν.

Ἡ μεταξὺ τοῦ πλάτους τῶν ὤμων καὶ τοῦ τῶν ἰσχίων (κ. γόμφοι) διαφορά εἶνε πολὺ μικρότερα εἰς τὴν γυναῖκα.

Αἱ μέσαι διαμέτροι τῶν ὤμων καὶ ἰσχίων εἰς τὰ δύο φύλα ἔχουν ὡς ἑξῆς κατὰ τὸν **Merkel** (1).

	Γυνή	Ἄνῆρ
Πλάτος ὤμων	37 ἐ. μ.	47 ἐ. μ.
» μέσης	23 »	25 »
» ἰσχίων	34 »	32,5 »

Ὁ **Stratz** (2) δίδει τὰς ἀκολουθοῦσας καταμετρήσεις διὰ τὸ συγκριτικὸν πλάτος ὤμων, ἰσχίων, μέσης, γυναικείου σώματος φυσιολογικῶς ἀνεπτυγμένου :

Πλάτος ὤμων	35 — 40	ἐ. μ.
» μέσης	19 — 24	»
» ἰσχίων	31 — 36	»

Βραχίονες καὶ χεῖρες. — Ἀμφότερα εἶνε μικρότερα εἰς τὴν γυναῖκα.

Τὸ βραχιόνιον ὄστον παρουσιάζει εἰς τὴν γυναῖκα συστροφὴν ὀλιγωτέραν ἢ παρὰ τῷ ἀνδρὶ.

Ἡ ἄρθρωσις τῆς χειρὸς μὲ βραχίονα κρεμαμένους συμπύπτει εἰς τὴν γυναῖκα σχεδὸν εἰς τὸ ὕψος

(1) Paul Diffloth, la Beauté s'en va, Paris 1905, σ. 111.

(2) Ibidem, σ. 232.

τοῦ ἄνω χεῖλους τῆς ἡβικῆς συμφύσεως, ἐνῶ εἰς τὸν ἄνδρα κεῖται χαμηλότερον (1).

Ἡ κερκίς εἶνε μακρότερα εἰς τὰς γυναῖκας.

5) **Θώραξ.** — Ὁ θώραξ τῆς γυναικὸς εἶνε μικρότερος, βραχύτερος καὶ πλέον προεξέχων. Ἡ κοιλότης του εἶνε μικρότερα ἐκ τῶν ἔμπροσθεν πρὸς τὰ ὀπισθεν.

Ὁ θώραξ τῆς γυναικὸς, ἐκ τῶν ἄνω πρὸς τὰ κάτω, εἶνε βραχύτερος, παρὰ ὁ τοῦ ἀνδρός. Εἰς τὴν προσθιοπισθίαν καὶ ἐγκαρσίαν διάμετρον εἶνε πάντοτε στενώτερος.

Ἡ **ξίφοειδῆς γωνία** ἀνέρχεται εἰς 75°, ἐνῶ ἡ τοῦ ἀνδρός εἰς 70°.

Ὁ **θωρακικὸς δείκτης** (2) τῆς γυναικὸς γενικῶς εἶνε κατώτερος ἀπὸ τὸν τοῦ ἀνδρός.

ὑπὸ τὴν ἐπίδρασιν στηθοδέσμου (3) λίαν σφικτοῦ, παρατηροῦνται εἰς τὴν γενικὴν μορφολογίαν τοῦ θώρακος ἐλλοιώσεις κατὰ τὸ μᾶλλον ἢ ἥττον βαθεῖαι, ἀναμφισβήτητοι.

Αἱ πέντε ἢ ἑξ τελευταῖαι πλευραὶ ἀπωθοῦνται πρὸς τὰ μέσα κατὰ τὴν μέσην γραμμὴν. Ἡ ἐγκαρσία διάμετρος τοῦ θώρακος ἐλαττοῦται βαθμιαίως ἀπὸ τῆς 8 ἢ 9 πλευρᾶς μέχρι τῆς 12, καὶ ἡ ξίφοειδῆς

(1) Εἰς τὸ κάτω ἄκρον τοῦ βραχιονίου ὄστοῦ τῆς γυναικὸς συναντᾶ τις συχνότερον ἢ εἰς τὸν ἄνδρα τὴν ὀλεκρανιακὴν ὀπὴν. Ὁ **Varigny** θεωρεῖ αὐτὴν ὡς χαρακτηριστὴρα μειονεξίας, χαρακτηριστὴρα ἀπαντῶντα συχνὰ εἰς τὸν κορύλλον καὶ τὸν οὐραγγοτάγγον, καὶ συχνότερον εἰς τὰς κατωτέρας φυλάς, παρὰ εἰς τὰς ἀνωτέρας.

(2) Θωρακικὸς δείκτης καλεῖται ἡ ἑκατοστιαία ἀναλογία τῆς ἐγκαρσίας διαμέτρου τοῦ θώρακος πρὸς τὴν προσθιοπισθίαν διάμετρον.

(3) Εἰς ἄλλα τεύχη τοῦ ἔργου θὰ γίνῃ μακρὸς λόγος περὶ στηθοδέσμου καὶ τῶν ἐξ αὐτοῦ προερχομένων παραμορφώσεων καὶ βλαβῶν.

γωνία, ἀπὸ 75°, ἐλαττοῦται τὰ μέγιστα καὶ δύναται μάλιστα νὰ ἐξαφανισθῇ τελείως.

Ὁ θώραξ, ὁ ὁποῖος φυσιολογικῶς ὀφείλει νὰ ἔχη τὸ σχῆμα κώνου, λαμβάνει τὴν μορφήν βυτίου.

Αἱ **πλευραί**, φερόμεναι κατ' ἀρχάς πρὸς τὰ ὀπίσω καὶ ἔπειτα ἀποτόμως πρὸς τὰ ἔμπρός, σχηματίζουν μίαν αὐλακα ραχιαίαν βαθυτέραν (τὴν **raie tentatrice** τῆς ράχεως, κατὰ τὸν **Bourget**).

Τὸ **στέρον** εἶνε γενικῶς ἤττον φαρδὺ καὶ περισσότερον μακρὺ, ἤττον λοξόν, πλησιάζον πολὺ πρὸς τὸ κάθετον (**Testut**).

6) **Πύελος**. — Ἡ πύελος, προωρισμένη διὰ τὴν ὑψηλὴν λειτουργίαν τοῦ τοκετοῦ καὶ ἐγκλείουσα εἰς τὰ βάθη τῆς τὴν μήτραν, παρουσιάζει ἰδιαιτέρους χαρακτήρας διαπλάσεως, οἱ ὁποῖοι προσδίδουν ἰδιάζουσιν ἐξωτερικὴν μορφήν καὶ βάδισμα εἰς τὸ ὠραῖον φύλον.

Ἡ πύελος τῆς γυναικὸς γενικῶς εἶνε εὐρυτέρα, χαμηλοτέρα καὶ ὀλιγώτερον βαθεῖα. Κατὰ τὸν **Topinard**, αἱ γυναῖκες τῆς Εὐρώπης ἔχουν τὴν πύελον πλατυτέραν ἢ οἱ ἄνδρες, ἐν ἀναλογίᾳ 139 πρὸς 127.

Ἡ πύελος τῆς γυναικὸς εἶνε πλέον ἀνοικτὴ πρὸς τὰ ἔμπρός καὶ ἄνω, πλέον κεκλιμένη πρὸς τὰ ἔμπρός, τόσον, ὥστε ἡ ἡβικὴ σύμφυσις νὰ εὐρίσκειται κατὰ 8 ἑ. μ. χαμηλότερον ἀπὸ τὴν ἱερο-ὀσφυϊκὴν γωνίαν. Ἡ διάταξις αὕτη, συνοδευομένη καὶ ἀπὸ μίαν κλίσιν τοῦ ἱεροῦ ὀστού πρὸς τὰ ὀπίσω, συντελεῖ εἰς τὴν ἐπὶ πλέον προεξοχὴν τῶν γλουτῶν.

Ὅλαι αἱ διαμέτροι τῆς μείζονος καὶ ἐλάσσονος πύελου, καὶ ἰδίως αἱ ἐγκάρσιαι, εἶνε μεγαλύτεραι.

Τὰ λαγόνια ὅσῃ τῆς πύελου τῆς γυναικὸς εἶνε πλέον ἐπιπεδωμένα, αἱ λαγόνιαι ἄκανθαι πλέον ἀπο-

μεμακρυσμένα, τὸ ἱερὸν ὀστοῦν πλέον εὐρὺ καὶ πλέον βραχύ, ὁ κόκκυξ πλέον εὐκίνητος, ἡ ἡβικὴ σύμφυσις ὀλιγώτερον ὑψηλὴ καὶ τὸ ἡβικὸν τόξον πλέον ἀνοικτόν.

Αἱ ἐξωτερικαὶ διαμέτροι τῆς πύελου εἰς τὰς Ἑλληνίδας, κατὰ στατιστικὴν τοῦ ἱατροῦ Σ. Τσάκωνα Ἀθηνῶν, κατὰ μέσον ἔρον ἔχουν ὡς ἑξῆς :

Προσθία ἐγκαρσ. διάμ. (**diamètre bisépineux**) 23 ἑ. μ.

Ὅπισθία » » (» **bisiliaque**) 27-28 »

Προσθιοπισθ. » » (ἐξωτ. **Baudelocque**) 19 »

7) **Κάτω ἄκρα**. — Γενικῶς οἱ μηροί, αἱ κνήμαι καὶ οἱ πόδες εἶνε μικρότεροι καὶ βραχύτεροι εἰς τὴν γυναῖκα.

Ὁ αὐχὴν τοῦ μηροῦ σχηματίζει μὲ τὸ σῶμά του γωνίαν εὐθυτέραν, τοῦθ' ὅπερ συνεπάγεται περισσότεραν προεξοχὴν τῶν τροχαντήρων. Τὸ μηριαῖον ὀστοῦν εἶνε πλέον λοξὸν ἐκ τῶν ἔξω πρὸς τὰ μέσα, καὶ τὰ γόνατα προσεγγίζουν περισσότερον πρὸς τὸ μέσον ἐπίπεδον.

Οἱ διακριτικοὶ αὐτοὶ χαρακτήρες συνεπάγονται περισσότερον πλάτος εἰς τὰ ἰσχία (κ. γόμφους), προσδίδουν μίαν ἰδιαιτέραν ταλάντευσιν τῆς πύελου κατὰ τὸ βάδισμα, τὸ ὁποῖον, γινόμενον κατὰ μικρὰ βήματα, εἶνε ὀλιγώτερον ἀσφαλές.

Κατὰ τὸν **von Larisch** (1), τὸ μῆκος τῶν κνημῶν τῆς γυναικὸς, ἐν ἀναλογίᾳ πρὸς τὸ σῶμά της, εἶνε βραχύτερον ἢ παρὰ τῷ ἀνδρὶ. Ἐκ τῆς γνώμης ταύτης ὀρμώμενοι πλείστοι συγγραφεῖς, ὑπεστήριξαν, ὅτι ἡ δυσαναλογία αὕτη ἀποτελεῖ πλῆγμα θανάσιμον κατὰ τῆς καλλονῆς τῆς γυναικὸς. Κατὰ τὰς νεωτάτας ἐρεῦνας τοῦ Γερμανοῦ ἱατροῦ **von Pfitzner**,

(1) R. von Larisch, Die Schönheitsfehler des Weibes München, 1896.

ἡ δυσαναλογία αὕτη δὲν ὑφίσταται : «Μὲ ἴσον ἀνάστημα ἢ μεταξὺ τοῦ κορμοῦ καὶ τοῦ μήκους τῶν κνημῶν ἀναλογία εἰς ἑμφότερα τὰ φύλα εἶνε ἢ ἰδία· ἐπομένως καὶ εἰς τὸ σημεῖον τοῦτο ἢ γυνὴ εἶνε ἐξ ἴσου συμμετρική, ὅπως καὶ ὁ ἀνὴρ (1)».

Β' ΜΥΪΚΟΝ ΣΥΣΤΗΜΑ

Τὸ μυϊκὸν σύστημα τῆς γυναικὸς καὶ εἰς ὄγκον καὶ εἰς ρώμην καὶ εἰς ἀνάπτυξιν εἶνε κατὰ τὸ τρίτον ὀλιγώτερον ἀνεπτυγμένον, παρὰ εἰς τὸν ἀνδρα. Τὸ βάρος τοῦ ὄλου μυϊκοῦ συστήματος τῆς γυναικὸς εἶνε κατὰ 10 χιλιόγραμμα ὀλιγώτερον ἀπὸ τὸ τοῦ ἀνδρός (Βούκουρας). Οἱ μῦς τῆς γυναικὸς εἶνε μικρότεροι, ἀπαλῶτεροι, ὀλιγώτερον προεξέχοντες.

Αἱ ἰνὲς τῶν εἶνε λεπτότεραι, καὶ οἱ τένοντες, οἱ προσκολλῶντες τοὺς μῦς ἐπὶ τῶν ὀστέων, λεπτοφυέστεροι.

Συνέπεια φυσική τῆς διαπλάσεως ταύτης εἶνε ρώμη ὀλιγώτερα, κινήσεις ἴπτον εὐρεῖαι, ἴπτον ταχεῖαι καὶ ὀλιγώτερον καθωρισμένα.

Τοῦναντίον, ὁ λιπώδης ἰστός, εἰς τὸν ὅποιον ὀφείλεται ἢ χάρις καὶ στρογγυλότης τῶν γραμμῶν τῆς γυναικὸς, ἀντικαθιστᾷ τὸν μυϊκὸν ἰστὸν διὰ τῆς ἀφθονίας του.

Γ' ΠΕΠΤΙΚΟΝ ΣΥΣΤΗΜΑ

Τὸ **στόμα** τῆς γυναικὸς εἶνε συνήθως μικρότερον, ὅπως καὶ οἱ ὀδόντες της.

(1) Dr W. Liepmann, Die Frau, τόμος Α', σ. 7.

Ἐπιμήκης, ἔχει περιεκτικότητα ὀλιγώτεραν.

Τὸ **ἔντερον** τῆς γυναικὸς, ὀλιγώτερον μυῶδες, παρὰ τὸ τοῦ ἀνδρός, εἶνε μακρύτερον. Τὸ **ἥπαρ** μικρότερον.

Δ' ΑΝΑΠΝΕΥΣΤΙΚΟΝ ΚΑΙ ΦΩΝΗΤΙΚΟΝ ΣΥΣΤΗΜΑ

Ἐπιμήκης, ἐν τῷ συνόλῳ του θεωρούμενος, εἶνε εἰς τὴν γυναικα πλέον ὑψωμένος, πλέον στρογγύλος, ὀλιγώτερον ἀνεπτυγμένος, κατὰ τὸ 1/4 μικρότερος, ὀλιγώτερον γωνιώδης.

Κατὰ τὸν **Sarpey**, αἱ μέσαι διαμέτροι τοῦ λάρυγγος εἰς τὰ δύο φύλα ἔχουν ὡς ἑξῆς :

	Γυνή	Ἀνὴρ
Διάμετρος κάθετος μέση	36 χλσμ.	44 χλσμ.
» ἑγκαρσία	41 »	43 »
Προσθιοπισθία	26 »	36 »
Περίμετρος μεγάλη	112 »	136 »

Παρὰ τῆ γυναικί, τὸ μήκος τῶν μὲν ἀνωτέρων φωνητικῶν χορδῶν εἶνε κατὰ μέσον ἔρον 15 χλσμ., τῶν δὲ κατωτέρων φωνητικῶν χορδῶν 16—20 χιλιοστόμετρα. Ὁ θυρεοειδῆς χόνδρος, τοῦ ὁποίου ἢ πρὸς τὰ ἔμπρὸς προεξοχή καλεῖται **μῆλον τοῦ Ἀδάμ** ἢ **γαργαρέων** ἢ **πρόλοβος**, εἶνε ὀλιγώτερον ἀνεπτυγμένος καὶ μόλις ὄρατός.

Οἱ **βρόγχοι** διαφέρουν ὡς πρὸς τὰς διαμέτρους των, αἱ ὁποῖαι εἶνε μικρότεραι εἰς τὴν γυναικα κατὰ 2 χλσμ. περίπου διὰ τὸν **δεξιὸν** καὶ 1 χλσμ. διὰ τὸν ἀριστερόν (**Marc See**).

Ἡ **τραχεῖα ἀριτηρία** ἔχει μήκος 11 ἐ. μ. εἰς τὴν γυναικα ἐν ὀρθοστάσει.

Οί πνεύμονες παρακολουθοῦν τὴν ἀνάπτυξιν τῆς θωρακικῆς κοιλότητος. Ἡ περιεκτικότης των ποικίλλει ἀναλόγως τῆς χωρητικότητος τῆς τελευταίας ταύτης. Ἡ συνήθης χρήσις τοῦ στήθοδέσμου ἐλαττώνει τὴν θωρακικὴν κοιλότητα καὶ συνεπῶς καὶ τὸν ὄγκον τῶν πνευμόνων. Ὁ ὄγκος πνευμόνων πεπληρωμένων μὲ ἀέρα καὶ ἐν ἐκπνοῇ ἀνέρχεται εἰς τὴν γυναῖκα εἰς 1290 κ. ἐ. μ. καὶ ὑπολείπεται τοῦ ἀνδρικοῦ κατὰ 327 κ. ἐ. μ.

Ε΄ ΚΥΚΛΟΦΟΡΙΚΟΝ ΣΥΣΤΗΜΑ

Τὸ κυκλοφορικὸν σύστημα εἶνε μικρότερον εἰς τὴν γυναῖκα.

Ἡ καρδιά τῆς γυναικὸς εἶνε μικροτέρα καὶ ἐλαφροτέρα, ἔχουσα βάρους κατὰ μέσον ὄρον 240 γραμ., ἐνῶ ἡ τοῦ ἀνδρὸς ζυγίζει 300 γραμ.⁽¹⁾

Τὰ τοιχώματα τῶν ἀρτηριῶν εἶνε ὀλιγώτερον ἰσχυρά. Αἱ φλέβες καὶ τὰ λυμφατικὰ ἀγγεῖα εἶνε πολυαριθμότερα.

Ἐν τῷ συνόλῳ του, τὸ ἀγγειακὸν σύστημα τῆς γυναικὸς εἶνε ἐλαφρότερον καὶ μικρότερον.

ΣΤ΄ ΟΥΡΟΠΟΙΟΓΕΝΝΗΤΙΚΟΝ ΣΥΣΤΗΜΑ

Τὰ οὐρητικὰ ὄργανα (νεφροί, οὐρητῆρες, οὐροδόχος κύστις) εἶνε σχεδὸν ὅμοια εἰς ἀμφοτέρα τὰ φύλα. Ὁ νεφρὸς τῆς γυναικὸς κατὰ μέσον ὄρον

(1) Κατὰ τὴν γνώμην τοῦ H. de Varigny, ὁ ὄγκος τοῦ ὀργάνου τούτου οὐδεμίαν ἔχει σχέσιν μὲ τὰς συναισθητικὰς του ιδιότητας.

ζυγίζει 15 γραμ. ὀλιγώτερον ἀπὸ τὸν τοῦ ἀνδρὸς (Testut).

Ἡ κύστις εἰς τὰς γυναῖκας εὐρίσκεται κάπως χαμηλότερα καὶ μᾶλλον πρὸς τὰ ἔμπρός. Τὸ βῆρος της εἶνε ὀλίγον μικρότερον, ἀλλὰ ἡ μέση χωρητικότης της μεγαλυτέρα (Testut).

Μόνον ἡ οὐρήθρα παρουσιάζει διαφορὰς ἀνατομικάς.

Ἐχει κατὰ μέσον ὄρον μῆκος μὲν 35 χλσμ., πλάτος δὲ 7—8 χλσμ. Φέρεται λοξῶς ἐκ τῶν ἄνω πρὸς τὰ κάτω καὶ ἐκ τῶν ὀπίσω πρὸς τὰ πρόσω (ἐν ὀρθοστασίᾳ) (Testut).

Τὸ κάτω στόμιον κεῖται κάτωθεν τῆς βάλανου τῆς κλειτορίδος καὶ ὑπερθεν τῆς εἰσόδου τοῦ κόλπου.

Περὶ τοῦ γεννητικοῦ συστήματος τῆς γυναικὸς θὰ ἀφιερῶσωμεν ἰδιαιτέρον κεφάλαιον εἰς τὸ τέλος τῶν ἀνατομικῶν χαρακτήρων.

Ζ΄ ΝΕΥΡΙΚΟΝ ΣΥΣΤΗΜΑ

Ἡ διάπλασις τοῦ ἐγκεφάλου τῆς γυναικὸς καὶ ἡ συγκριτικὴ αὐτῆς μελέτη, ἐν ἀναλογίᾳ πρὸς τὸν τοῦ ἀνδρὸς, ἀπησχόλησε καὶ ἀπασχολεῖ ἔτι καὶ σήμερον διαφόρους ἐπιστήμονας.

Πλείστοι συγγραφεῖς, ἀνήκοντες ἰδίως εἰς τὸν ἀντιφαιμιστικὸν κύκλον, ἐπὶ τῇ βάσει διαφόρων μελετῶν περὶ τοῦ ἐν γένει σχηματισμοῦ καὶ τοῦ βάρους τοῦ ἐγκεφάλου τῆς γυναικὸς, διεκήρυξαν, ὅτι ἡ γυνὴ πνευματικῶς εὐρίσκεται εἰς διανοητικὸν ἐπίπεδον πολὺ κατώτερον τοῦ ἀνδρὸς.

Ὡς ἐκ τῆς σπουδαιότητος τοῦ ζητήματος, θὰ ἐπι-

μείνωμεν κάπως περισσότερο και λεπτομερέστερον ἐπὶ τῶν ἀνατομικῶν χαρακτήρων τοῦ γυναικείου ἐγκεφάλου ἐν σχέσει πρὸς τὸν ἀνδρικόν.

Γενικῶς δυνάμεθα νὰ εἰπώμεν, ὅτι ὁ γυναικεῖος ἐγκέφαλος εἶνε ἐλαφρότερος, πλέον λειῶς, ὀλιγώτερον πτυχωτός, ἔχει τὰς ἑλικὰς ὀλιγώτερον ὠραίας και ὀλιγώτερον εὐρείας, τὰς πτυχὰς ὀλιγώτερον σαφεῖς και ἥπτον βαθείας. Ἔχει περισσοτέραν συμμετρίαν, περισσοτέραν ἰσότητα βάρους. Πλείονα ὁμοιότητα εἰς τὰς πτυχὰς και τὰς ἑλικὰς. Οἱ μετωπιαῖοι λοβοί, ἔδρα πιθανῆ τῆς διανοίας και τῶν ἀνωτέρων ψυχικῶν λειτουργιῶν, εἶνε ὀλιγώτερον ἀνεπτυγμένοι, παρὰ οἱ ἰνιακοὶ λοβοί, εἰς τοὺς ὁποίους ἡ φυσιολογία ἐντοπίζει τὰς κατωτέρας ψυχικὰς λειτουργίας, και ἰδίως τὰ συγκινητικὰ και αἰσθητικὰ κέντρα.

Ἡ φαῖα οὐσία τοῦ γυναικείου ἐγκεφάλου εἶνε ἥπτον ἄφθονος και ὀλιγώτερον πυκνή (1). Ἡ κυκλοφορία τοῦ αἵματος εἰς τὰ ἐγκεφαλικά κέντρα εἶνε ὀλιγώτερον ἰκανοποιητικῆ, διὰ τὸν λόγον, ὅτι τὰ ἀγγεῖα, τὰ ὁποῖα ποτίζουν τὴν μετωπιαίαν μοῖραν, εἶνε μικροτέρας διαμέτρου, παρὰ ἐκεῖνα, τὰ ὁποῖα ἀρδεύουν τὴν ἰνιακὴν μοῖραν (2).

(1) Τὸ εἰδικὸν βᾶρος τῆς φαῖας οὐσίας εἶνε διάφορον. Και ἐνῶ τὸ εἰδικὸν βᾶρος (*densité*) τῆς λευκῆς οὐσίας δὲν ποικίλλει, τὸ τῆς φαῖας οὐσίας, ἡ ὁποία ἀποτελεῖ τὴν ἐνεργόν, τὴν ἀληθῆ διανοουμένην μοῖραν, εἶνε ὀλιγώτερον εἰς τὰς γυναῖκας (1034) και περισσότερον εἰς τοὺς ἀνδρας (1036 ἢ 1037) κατὰ τὸν Crichton-Browne.

(2) Οἱ Crichton-Browne και S. Martin παρετήρησαν, ὅτι ἡ διάμετρος τῆς καρωτίδος εἶνε μικροτέρα εἰς τὴν γυναῖκα, ὅπως και ἡ τῶν ἀγγείων, τὰ ὁποῖα κομίζουν τὸ αἷμα εἰς τὴν προσθίαν μοῖραν τοῦ ἐγκεφάλου.

Ἄς ἴδωμεν τώρα κάπως εἰδικώτερον και λεπτομερέστερον τοὺς διακριτικούς χαρακτήρας τοῦ γυναικείου ἐγκεφάλου, ἐν ἀναλογίᾳ πρὸς τὸν ἀνδρικόν, ὡς πρὸς τὸ βᾶρος και τὸν ἐν γένει σχηματισμόν.

Κατὰ τὰς ἐρεῦνας τοῦ Handmann (1), τὸ μέσον βᾶρος τοῦ ἐγκεφάλου τοῦ μὲν θήλεος νεογνοῦ ἀνέρχεται εἰς 380 γραμμάρια, τοῦ δὲ ἄρρενος εἰς 400 γρμ. Ὁ Waldeyer (2) εἰς μίαν περίπτωσιν διδύμων (ἄρρενος και θήλεος) τοῦ αὐτοῦ μήκους (40 ε. μ.) και με βᾶρος τοῦ θήλεος περισσότερον (θήλυ 1188 γρμ., ἄρρεν 1185) εὗρεν, ὅτι ὁ ἐγκέφαλος τοῦ θήλεος ἦτο 165 γρμ., ἐνῶ ὁ τοῦ ἄρρενος 175 γρμ.

Κατὰ τὸν Marchand (3), κατὰ τὸν 10 μῆνα τὸ βᾶρος τοῦ ἐγκεφάλου διπλασιάζεται και πρὸ τοῦ τρίτου ἔτους ἔχει τριπλασιασθῆ. Ὑφίσταται ἔπειτα μίαν αὐξῆσιν βραδέως βαθμιαίαν μέχρι τοῦ 16 ἔτους εἰς τὴν γυναῖκα, ὁπότε φθάνει κατὰ μέσον ἔρον τὰ 1300 γρμ. και μέχρι τοῦ 19 ἔτους εἰς τὸν ἀνδρα (1419 γρμ. κατὰ μέσον ἔρον).

Ἐτὰ βάρη ταῦτα παραμένουν στάσιμα μέχρι τοῦ 50 ἔτους εἰς τὸν ἀνδρα και 60 ἔτους εἰς τὴν γυναῖκα. Ἀπὸ τῆς ἡλικίας ταύτης ἐλαττοῦται ἐλαφρῶς ἐπὶ πολλὰ ἔτη, ἀλλ' ἡ διαφορὰ τοῦ βάρους καθίσταται λίαν αἰσθητῆ εἰς μὲν τὴν γυναῖκα περὶ τὸ 70 ἔτος (1215 γρμ.), εἰς δὲ τὸν ἀνδρα περὶ τὸ 80 ἔτος.

Τὸ βᾶρος τοῦ ἐγκεφάλου φθάνει τὸ μέγιστον τῆς ἀναπτύξεώς του εἰς μὲν τὴν γυναῖκα κατὰ τὸ 16

(1) E. Handmann, Arch. f. Anat. u. Physiologie 1906, 1, σ. 1.

(2) W. Liepmann, Die Frau, Τόμ. Α', σ. 10.

(3) F. Marchand, Abhand. d. mathem. phys. Classe sach-sisch. Gesell. d. Wissensch. 1902, XXVII, σ. 391—481.

ὄγκος των, ἐν σχέσει πρὸς τὸν τοῦ ἐγκεφάλου, εἶνε μεγαλύτερος.

Ἐπίσης ὁ **νωτιαῖος** μυελὸς εἶνε ὀλίγον ὀγκωδέστερος εἰς τὴν γυναῖκα.

Η' ΑΙΣΘΗΤΗΡΙΑ ΟΡΓΑΝΑ

Τὸ **δέρμα** τῆς **γυναίκος** εἶνε λεπτότερον, ἀπαλότερον καὶ τρυφερότερον. Ἐχει ὀλιγωτέρας ἀρτηρίας καὶ περισσοτέρας φλέβας.

Τὸ **τριχωτὸν σύστημα** γενικῶς εἶνε ὀλιγώτερον ἀνεπτυγμένον εἰς τὸ σῶμα καὶ τὸ πρόσωπον, καὶ περισσότερον εἰς τὴν κεφαλὴν.

Τὸ **πάχος** τῶν **ὀνύχων** εἶνε 346 χλσμ. εἰς τὴν γυναῖκα καὶ 384 εἰς τὸν ἄνδρα (Esbach).

Ἡ **γλῶσσα** τῶν γυναικῶν εἶνε μικροτέρα, ἢ εἰς ἥττον παχεῖα, βραχυτέρα καὶ στενωτέρα.

Οἱ **ὀφθαλμοὶ** εἶνε ὀλιγώτερον ἐμβυθισμένοι εἰς τὴν κογχικὴν κοιλότητα.

Τὸ **περὺγιον** τοῦ ὠτός εἶνε λεπτότερον καὶ μικρότερον, ὁ δὲ ἔξω ἀκουστικὸς πόρος πλέον κυλινδρικός.

Θ' ΓΕΝΝΗΤΙΚΟΝ ΣΥΣΤΗΜΑ

Ἐνῶ ὅλα τὰ λοιπὰ ὄργανα τοῦ σώματος εἰς ἀμφοτέρα τὰ φύλα βαθμιαίως μόνον διακρίνονται ἀλλήλων, εἰς τὸ γεννητικὸν σύστημα φυσικῶς συμβαίνει ὅπως τὸ ἀντίθετον.

Τὸ γεννητικὸν σύστημα εὐρίσκεται εἰς τὸ βάθος τῆς κοιλίας, προφυλαγμένον ἀπὸ τραυματισμοῦ καὶ

λοιπὰς ἐξωτερικὰς ἐπιδράσεις μὲ παχέα στρώματα μυῶν, χιτῶνων καὶ ὀστέων.

Πρὸς διευκόλυνσιν τῆς περιγραφῆς, θὰ διαιρέσωμεν τὸ γεννητικὸν σύστημα εἰς τὸ **ἔσω** καὶ τὸ **ἔξω**.

I. ΕΣΩ ΓΕΝΝΗΤΙΚΟΝ ΣΥΣΤΗΜΑ

Τὸ ἔσω γεννητικὸν σύστημα ἀποτελεῖται ἀπὸ τὸν **γεννητικὸν ἀδένα** (τὴν ὠοθήκην) καὶ ἓνα μακρὸν **σωλήνα**, τοῦ ὁποῦ το μὲν **ἄνω τμήμα** (αἱ σάλπιγγες) χρησιμεύει εἰς τὸ νὰ παραλάβῃ καὶ μεταφέρῃ τὸ ὠάριον, τὸ **μέσον τμήμα** (ἢ μήτρα) εἰς τὸ νὰ συκρατήσῃ καὶ ἀναπτύξῃ, καὶ τὸ **κάτω** (ὁ κόλπος) εἰς τὸ νὰ ἐπιτρέψῃ τὴν ἐξοδὸν εἰς τὸ διαπλασθὲν ἢ μὴ ὠάριον.

α') Ὁοθήκαι.

Αἱ ὠοθήκαι ἀποτελοῦν τὸ σπουδαιότερον μέρος τοῦ γεννητικοῦ συστήματος τῆς γυναίκος. Εἶνε οἱ γεννητικοὶ ἀδένες, ἐντὸς τῶν ὁποίων σχηματίζεται καὶ ἀναπτύσσεται τὸ ὠάριον τῆς γυναίκος.

Δύο τὸν ἀριθμὸν, δεξιὸς καὶ ἀριστερός, ἔχουν σχῆμα ἀμυγδαλοῦ καὶ εὐρίσκονται ἑκατέρωθεν τῆς μήτρας εἰς τὸ ὀπίσθιον μέρος τοῦ πλατέος συνδέσμου, ἀκριβῶς κατὰ τὸ μέσον γραμμῆς, φερομένης ἀπὸ τὴν ἡβικὴν σύμφυσιν πρὸς τὴν ἄνωτέραν προσθίαν λαγόνιον ἀκανθαύ.

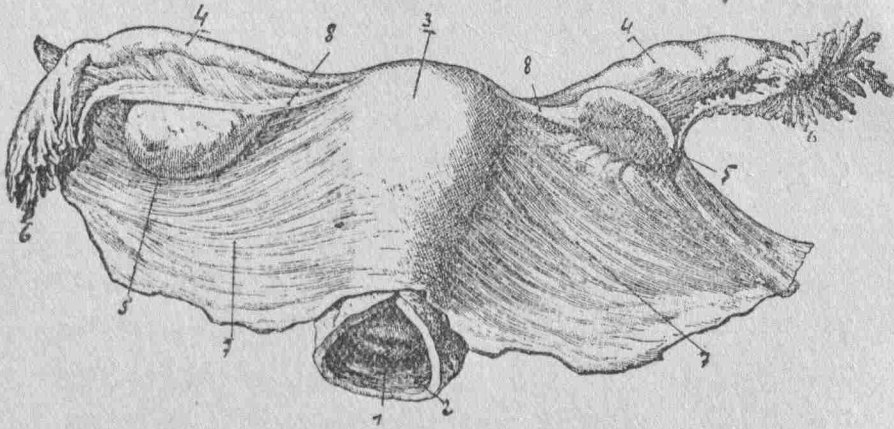
Ἡ **χροιά** των εἶνε ροδόχρους εἰς τὰς παιδίσκας, ἐρυθρὰ εἰς τὴν ὄριμον γυναῖκα, ἰδίως κατὰ τὴν ἐποχὴν τῶν ἐμμήνων. Μετὰ τὸ πεντηκοστὸν ἔτος καθίσταται φαιὰ ἢ καὶ φαιοκιτρίνη.

Τὸ βάρος των εἶνε 6—8 γρμ. εἰς τὴν ὄριμον

γυναίκα και 4—5 γρμ. εις την ἔφηβον κόρην." Ἐπειτα ἐλαττοῦται βαθμιαίως, διότι τὸ ὄργανον ἀτροφεῖ μετὰ τὴν ἡλικίαν.

Ὡς πρὸς τὸν ὄγκον, αἱ φοθήκαι ἔχουν :

Εἰς μὲν τὴν ἔφηβον	}	Μήκος	27.3 χλσμ.
		Πλάτος	15. »
		Πάχος	9.6 »
Εἰς δὲ τὴν ὄριμον γυναῖκα	}	Μήκος	36.2 »
		Πλάτος	17.3 »
		Πάχος	12.5 »



Εἰκὼν 2. Ἐσω γεννητικὸν σύστημα τῆς γυναίκος.

1. Τράχηλος μήτρας. 2. Ὁπίσθιον τοίχωμα κόλπου. 3. Μήτρα.
4. 4. Σάλπιγγες. 5. 5. Ὁοθήκαι. 6. 6. Κώδων σάλπιγγος.
7. 7. Πλάτυς σύνδεσμος. 8. 8. Σύνδεσμος ὄοθήκης.

Γενικῶς παρὰ τῆ παιδίσκη ἢ φοθήκη εἶνε πολὺ μικροτέρα καὶ στενωτέρα, αὐξάνει κατὰ τὴν ἔφηβικὴν ἡλικίαν, φθάνουσα εἰς τὸ ὕψιστον τῆς ἀναπτύξεώς της κατὰ τὴν ὄριμον, ἔπειτα σμικρύνεται μετὰ τὴν παῦσιν τῶν ἐμμῆνων, ἀτροφοῦσα καὶ καθισταμένη μικροτέρα καὶ αὐτῆς τῆς τῆς παιδίσκης.

Ἐὸ ὄγκος τῆς φοθήκης αὐξάνει κατὰ τὴν ἐμμηνον ρύσιν καὶ τὴν ἐγκυμοσύνην, καθιστάμενος διπλάσιος καὶ τριπλάσιος, ἀλλ' ἐπανέρχεται καὶ πάλιν εἰς τὸ ἀρχικὸν τῆς μέγεθος μετὰ τὴν πάροδον τῶν καταστάσεων τούτων.

Ἐάν σπάσωμεν μίαν *φοθήκην* εἰς δύο, παρατηροῦμεν ἀμέσως εἰς μὲν τὸ κέντρον *μίαν μοῖραν βαθέως ἐρυθρὰν* (τὴν *κεντρικὴν* ἢ *μυελώδη μοῖραν*), εἰς δὲ τὴν *περιφέρειαν* μίαν μοῖραν *ὠχρὰν* (τὴν *περιφερικὴν* ἢ *φλοιώδη*).

Ἡ *κεντρικὴ*, ἢ ὁποία ἀποτελεῖ καὶ τὸ μεγαλύτερον μέρος τῆς φοθήκης, περιέχει συνδετικὸν ἴσθον καὶ ἀγγεῖα.

Ἡ *περιφερικὴ*, ἢ ὁποία ἔχει πάχος ἐνὸς χιλιοστομέτρου, εἶνε ἢ σπουδαιότερα μοῖρα τῆς φοθήκης. Ἐμπερικλείει θυλάκια στρογγυλὰ ἢ ὠσειδῆ, τὰ γνωστὰ ὑπὸ τὸ ὄνομα *φοθυλάκια* ἢ *θυλάκια τοῦ Graaf*, ἐντὸς τῶν ὁποίων εὐρίσκονται τὰ ὠάρια τῆς γυναίκος.

Εἰς τὸ κεφάλαιον, τὸ ὁποῖον θὰ ἀφιερῶσωμεν εἰς τὴν «*Φυσιολογίαν τῶν γεννητικῶν ὀργάνων*», θὰ γράψωμεν διὰ μακρῶν περὶ τῆς σπουδαιότητος καὶ σημασίας τῶν φοθυλακίων καὶ τῆς λειτουργίας αὐτῶν.

Κάθε φοθυλάκιον περιέχει καὶ ἓν ὠάριον. Ὁ ἀριθμὸς τῶν φοθυλακίων, μέγιστος κατὰ τὴν παιδικὴν ἡλικίαν, ἐλαττοῦται ὄσφ προχωρεῖ ἡ ἡλικία. Κατὰ τοὺς ὑπολογισμοὺς τοῦ *Sarpey*, ἢ φοθήκη παιδίσκης 2—3 ἐτῶν περιέχει 400,000 θυλάκια.

β') Ὁαγωγοὶ ἢ Φαλοπίειοι σάλπιγγες.

Δύο σωληνες, ὁ εἰς δεξιός, ὁ ἄλλος ἀριστερός, αἱ ὁποῖοι ἐκτείνονται ἀπὸ τὸ ἐξωτερικὸν ἄκρον τῆς

ψοθήκης πρὸς τὴν ἄνω γωνίαν τῆς μήτρας. Καίεται εἰς τὸ ἄνω χεῖλος τοῦ πλατέος συνδέσμου, μεταξὺ τῶν ψοθηκῶν, αἱ ὅποια εὐρίσκονται πρὸς τὰ ὀπίσω, καὶ τοῦ στρογγύλου συνδέσμου, ὁ ὁποῖος εὐρίσκεται πρὸς τὰ ἔμπρός.

Οἱ φαγωγοὶ ὁμοιάζουν πρὸς ἀληθινὴν σάλπιγγα, ἢ ὅποια εὐρύνεται βαθμιαίως ἀπὸ τὸ ἐν ἄκρον εἰς τὸ ἄλλο, καὶ καταλήγει πρὸς τὸ μέρος τῆς ψοθήκης δίκεν γωνίου.

Τὸ ὀλικὸν μήκος τῶν φαγωγῶν εἶνε 10—12 ἑ. μ.

Ἐπὶ ἐκάστου φαγωγοῦ διακρίνομεν τρία μέρη :

Τὸ ἔσω ἄκρον, τὸ σῶμα καὶ τὸ ἔξω ἄκρον.

Τὸ ἔσω ἄκρον εὐρίσκεται εἰς τὸ τοίχωμα τῆς μήτρας καὶ ἐκβάλλει εἰς τὴν ἄνω γωνίαν τῆς μήτρας διὰ μικροῦ στρογγυλοῦ στομίου.

Τὸ σῶμα ἀποτελεῖται ἀπὸ τὸ πρὸς τὴν μήτραν μέρος, τὸν ἰσθμόν, τὸ ὁποῖον εἶνε στενόν, κυλινδρικόν, σκληρὸν τῇ ἀφῆ, μήκους 3 ἢ 4 ἑ. μ., καὶ τὸ πρὸς τὴν ψοθήκη, εὐρύτερον, μαλακὸν τῇ ἀφῆ, μήκους 7 ἢ 8 ἑ. μ.

Τὸ ἔξω ἄκρον, ὁ κώδων, ὑποδύεται τὸ σχῆμα πλατέος γωνίου, τοῦ ὁποῖου τὸ ἀνοιγμα κυττάζει πρὸς τὰ κάτω, ὀπίσω καὶ ἔσω. Εἰς τὴν κορυφὴν τοῦ κώδωνος ὑπάρχει μία ὀπή στρογγύλη, ἢ ὅποια ἀποτελεῖ τὸ **κοιλιακὸν** στόμιον τῶν φαγωγῶν.

Ἡ βάσις τοῦ κώδωνος φέρει βαθείας ἐντομάς καὶ καταλήγει εἰς κροσσούς, οἱ ὅποιοι ὁμοιάζουν πρὸς πέταλα ἀνθούς. Ἐκ τῶν κροσσῶν, τῶν ὁποίων ὁ ἀριθμὸς εἶνε 10—15, ὁ εἰς, μακρύτερος ὄλων, φθάνει μέχρι τοῦ ἔξω ἄκρου τῆς ψοθήκης, ὅπου καὶ προσφύεται.

Τὸ τοίχωμα τῶν φαγωγῶν ἀποτελεῖται ἀπὸ τρεῖς

χιτῶνας ἐκ τῶν ἔξω πρὸς τὰ μέσα : 1) τὸν ὀρογόνον, 2) τὸν μυϊκόν, 3) τὸν βλεννογόνον.

Εἰς τὸν βλεννογόνον ὑπάρχει ἐπιθήλιον μὲ βλεφαρίδας, αἱ ὅποια κινουῦνται ἐκ τῶν ἔξω πρὸς τὰ ἔσω καὶ ὑποβοηθοῦν οὕτω τὴν μετάβασιν τοῦ φαρίου ἐκ τῆς ψοθήκης πρὸς τὴν μήτραν.

γ') Μήτρα.

Ἡ μήτρα εἶνε ὄργανον κοῖλον, μυῶδες, κείμενον ἐντὸς τῆς πυελικῆς κοιλότητος, μεταξὺ κύστεως καὶ ἀπευθυσμένου, προωρισμένου νὰ ὑποδεχθῇ τὸ φάριον μετὰ τὴν γονιμοποίησίν του, νὰ τὸ διατηρήσῃ καὶ θρέψῃ καθ' ὅλην τὴν διάρκειαν τῆς ἐγκυμοσύνης καί, ὅταν τοῦτο καταστῇ ὄριμον, νὰ τὸ ἐξωθήσῃ πρὸς τὰ ἔξω διὰ τῶν συστολῶν του.

Εἶνε ἄρα ἡ μήτρα τὸ κατ' ἐξοχὴν ὄργανον τῆς ἐγκυμοσύνης καὶ τοῦ τοκετοῦ.

Ἡ μήτρα, ἐν τῇ συνόλῳ τῆς, ὁμοιάζει πρὸς ἕνα ἀπίδι ἢ κῶνον, πεπλατυσμένον ἐκ τῶν πρόσω πρὸς τὰ ὀπίσω, τοῦ ὁποῖου ἡ μὲν βάσις βλέπει πρὸς τὰ ἄνω (τὸ σῶμα), ἡ δὲ κορυφή πρὸς τὰ κάτω (ὁ τράχηλος)· μεταξὺ τῆς βάσεως καὶ τῆς κορυφῆς ὑπάρχει μία ἐστενωμένη μοῖρα (ὁ ἰσθμός).

Ἡ μεταξὺ τῶν διαφόρων τμημάτων τῆς μήτρας ἀναλογία εἶνε διάφορος κατὰ τὰς ἡλικίας.

Εἰς τὴν **παῖδα** ὁ **τράχηλος** εἶνε περισσότερο ἀνεπτυγμένος, ἀντιπροσωπεύων τὰ $\frac{3}{5}$ τοῦ ὀλικοῦ μήκους τῆς μήτρας.

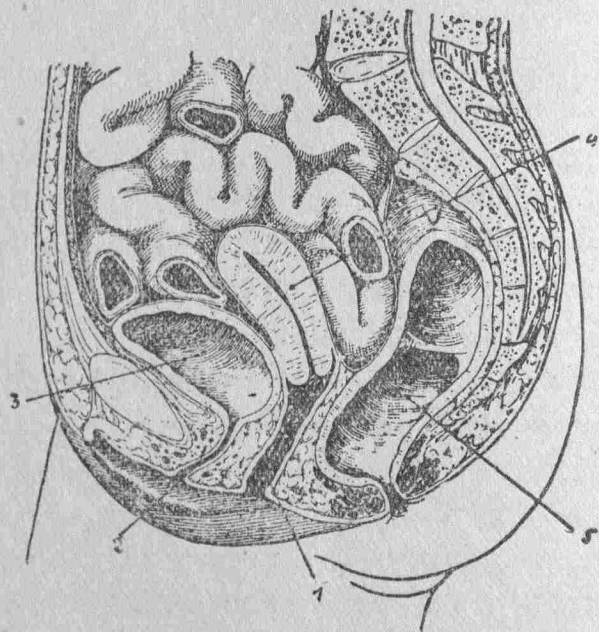
Εἰς τὴν **ὄριμον γυναῖκα**, τὴν μὴ τέξασαν, τὸ σῶμα παρουσιάζει μῆκος ἴσον ἢ καὶ κατὰ τι ἀνώτερον τοῦ τραχήλου.

Εἰς τὴν **πολυτόκον**, τὸ μῆκος τοῦ σώματος εἶνε

πολύ μεγαλύτερον τοῦ τοῦ τραχήλου, ἀντιπροσωπεῖον τὰ $\frac{3}{5}$ τοῦ ὀλικοῦ μήκους τῆς μήτρας.

Ἡ μήτρα ἔχει πάχος μὲν 25—30 χλσμ. ἐν καταστάσει κενότητος, βάρος δὲ 40—50 γρμ. κατὰ μέσον ἔρον εἰς μὴ τέξασαν καὶ 60—70 γρμ. εἰς τέξασαν.

Διὰ τὴν φυσιολογικὴν θέσιν τῆς μήτρας ἐγένοντα



Εἰκὼν 3. Θέσις τῆς μήτρας

(τομὴ μέση προσθιοπισθία διὰ τῆς κοιλίας).

1. Κόλπος. 2. Οὐτήρα. 3. Κύστις. 4. Μήτρα. 5. Ἀπευθυμένον.

πολλὰι συζητήσεις. Κατὰ τὸν Testut, φέρεται αὕτη λοξῶς ἐκ τῶν πρόσω πρὸς τὰ ὀπίσω καὶ ἐκ τῶν ἄνω πρὸς τὰ κάτω.

Ἡ μήτρα διακρατεῖται εἰς τὴν θέσιν τῆς δι' ἑξὺ συνδέσμων, συμμετρικῶς διατεθειμένων.

Τὸ σῶμα τῆς μήτρας ἔχει σχῆμα τριγωνικὸν μὲ

κορυφῆν, διευθυνομένην πρὸς τὰ κάτω καὶ συνεχομένην πρὸς τὸν τράχηλον.

Τὸ ὕψος τοῦ εἶνε 3—3 $\frac{1}{2}$ ἐ. μ. εἰς μὴ τέξασαν, τὸ πλάτος 3 $\frac{1}{2}$ —4 ἐ. μ. καὶ τὸ πάχος 2 $\frac{1}{2}$ ἐ. μ. περίπου.

Ἡ προσθία τοῦ ἐπιφάνεια, τριγωνικὴ, εἶνε λεία καὶ ἐλαφρῶς κυρτή.

Ἡ ὀπισθία εἶνε ὁμοία, ἀλλὰ περισσότερον κυρτή.

Αἱ δύο ἐπιφάνειαι συνδέονται πρὸς ἀλλήλας διὰ τριῶν χειλέων : δύο πλαγίων καὶ ἑνὸς ἀνωτέρου, τὸ ὁποῖον καλεῖται καὶ πυρμὴν τῆς μήτρας.

Αἱ γωνίαι τοῦ σώματος τῆς μήτρας εἶνε τρεῖς : μία κατωτέρα, ἣ ὁποία συνέχεται πρὸς τὸν τράχηλον διὰ τοῦ ἰσθμοῦ, καὶ δύο ἀνώτεροι, αἱ ὁποῖαι καλοῦνται καὶ κέρατα τῆς μήτρας.

Ἡ κοιλότης τοῦ σώματος τῆς μήτρας, σχήματος τριγωνικοῦ, συγκοινωνεῖ κατὰ μὲν τὴν βάσιν πρὸς τὴν κοιλότητα τῶν σαλπίνγων, κατὰ δὲ τὴν κορυφῆν πρὸς τὴν τοῦ τραχήλου.

Εἰς κάθε γωνίαν ἀντιστοιχοῦν καὶ μία ὀπή. Εἰς τὰς δύο ἀνωτέρας γωνίας ὑπάρχουν τὰ στόμια τῶν σαλπίνγων, εἰς δὲ τὴν κάτω τὸ στόμιον τὸ καταλήγον εἰς τὸν τράχηλον (τὸ ἔσω στόμιον τοῦ τραχήλου ἴδε κατωτέρω).

Ἡ κοιλότης τοῦ σώματος τῆς μήτρας ἔχει μῆκος διάφορον ἀναλόγως τῆς ἡλικίας τῆς γυναικός.

Εἰς τὴν παρθένον	22 — 26 χλσμ.
» μὴ τέξασαν	25 — 27 »
» πολυτόκον	30 — 40 »

Ἡ κοιλότης τοῦ σώματος δύναται νὰ περιλάβῃ 3—4 κ. ἐ. μ. ὑγροῦ εἰς μὴ τέξασαν καὶ 5—6 κ. ἐ. μ. εἰς πολυτόκον. Κατὰ τὴν ἐγκυμοσύνην ἡ χωρητικὸ-

της της δύναται νὰ φθάσῃ εἰς τοιαύτην ἔντασιν, ὥστε νὰ περιλάβῃ ἀνέτως ἓν ἢ δύο ἢ καὶ τρία ἔμβρυα.

Ὁ **τραχήλος** ἔχει σχῆμα κυλίνδρου ἢ καὶ μικροῦ βυτίου, ἐστενωμένου πρὸς τὰ ἄνω, ἐξογκωμένου ὀλίγον εἰς τὸ μέσον καὶ ἐκλεπτυνομένου πρὸς τὰ κάτω.

Ἔχει μῆκος $2\frac{1}{2}$ — 3 ἐ. μ. καὶ πλάτος 2 περίπου ἐ. μ. εἰς τὸ μέσον, κάπως ὀλιγώτερον κατὰ τὰ δύο ἄκρα.

Ὁ κόλπος προσφύεται ἐπὶ τοῦ τραχήλου τῆς μήτρας κατὰ τὸ σημεῖον τῆς ἐνώσεως τοῦ κάτω τριτημορίου πρὸς τὸ μέσον τριτημόριον τοῦ τραχήλου. **λοξῶς**, εἰς τρόπον, ὥστε ἡ πρόσφυσις αὕτη κατέρχεται ὀλίγον χαμηλότερα πρὸς τὰ ἐμπρὸς καὶ ἀνέρχεται πρὸς τὰ ὀπίσω κάπως ὑψηλότερον τοῦ κάτω τριτημορίου.

Ἐπὶ τοῦ τραχήλου διακρίνομεν δύο μέρη: τὸ **ἐξωκολπικόν** καὶ τὸ **ἐνδοκολπικόν**.

Τὸ **ἐξωκολπικόν** ἢ **ἀνώτερον**, μῆκους $1\frac{1}{2}$ — 2 ἐ. μ. καὶ σχήματος κυλινδρικοῦ, συνδέεται πρὸς τὸ σῶμα τῆς μήτρας διὰ τοῦ ἰσθμοῦ.

Τὸ **ἐνδοκολπικόν** ἔχει σχῆμα κώνου, μὲ κορυφὴν τετμημένην, στρογγύλην, διευθυνομένην πρὸς τὰ κάτω, εἰς τὸ μέσον τῆς ὁποίας ὑπάρχει ὀπὴ στρογγύλη (τὸ κάτω στόμιον τοῦ τραχήλου).

Εἰς τὴν παρθένον ἢ κορυφὴν τοῦ ἐνδοκολπικοῦ τμήματος τοῦ τραχήλου ἔχει τὸ σχῆμα στρογγύλου κομβίου, τρυπημένου εἰς τὸ μέσον ἀπὸ μικρὰν κυκλοτερῆ ὀπὴν. Ἡ ἐξωτερικὴ τῆς ἐπιφάνεια εἶνε λεία, ροδόχρους καὶ συστάσεως σκληρᾶς.

Εἰς τὴν **μὴ τέξασαν** λαμβάνει χροιάν ὑπόφαιον καὶ πλατύνεται ὀλίγον. Μετὰ τὸν πρῶτον τοκετὸν

ἢ ὀπὴ καθίσταται σχισμὴ ἐγκαρσία, ὁμοιάζουσα πρὸς ρύγχος.

Ἡ **κοιλότης** τοῦ τραχήλου τῆς μήτρας εἶνε ἀτρακτοειδῆς, ἐξογκωμένη εἰς τὸ μέσον καὶ ἐστενωμένη κατὰ τὰ δύο ἄκρα. Αἱ δύο ἐπιφάνειαι τῆς, αἱ ὁποῖαι εἶνε ἐπίπεδοι καὶ ἐφάπτονται ἀλλήλων, παρουσιάζουν εἰς τὸ μέσον μερικὰς πτυχὰς μυϊκὰς, ὁμοίας πρὸς ἴνας φύλλου, γνωστὰς ὑπὸ τὸ ὄνομα: **δένδρον τῆς ζωῆς**. Ἡ κοιλότης τοῦ τραχήλου ἔχει δύο στόμια, τὸ ἄνω καὶ κάτω, καὶ μῆκος εἰς μὲν τὰς παρθένας 28 χλσμ., εἰς τὰς μὴ τεξάσας 25 χλσμ. καὶ εἰς τὰς πολυτόκους 22 χλσμ.

Τὸ **τοίχωμα τῆς μήτρας** ἐν γένει ἀπαρτίζεται ἀπὸ τρεῖς χιτῶνας ἐκ τῶν ἔξω πρὸς τὰ ἔσω:

1) Τὸν ὀρρογόνον, 2) τὸν μυϊκὸν καὶ 3) τὸν βλεννογόνον.

Ὁ μυϊκὸς χιτῶν, ἀποτελούμενος ἀπὸ λείας μυϊκᾶς ἴνας, σχηματίζει τὸ ὀλικὸν σχεδὸν πάχος τῆς μήτρας.

Ὁ βλεννογόνος ὑπενδύει ὅλην τὴν ἐσωτερικὴν ἐπιφάνειαν τοῦ ὀργάνου. Εἰς τὸ σῶμα τῆς μήτρας ὁ βλεννογόνος, πάχους 3—4 χλσμ., εἶνε λείος, ροδόχρους, λίαν ἀγγειοβριθῆς καὶ εἰς ἄκρον εὐθραυστος. Ἐκκρίνει διὰ τῶν ἀδένων του ὑγρὸν ἡμιδιαφανές. Ὁ βλεννογόνος τοῦ τραχήλου εἶνε ὠχρότερος, ἤττον παχύς, μὲ ἐπιφάνειαν ὄχι λείαν, ἐκκρίνων διὰ τῶν ἀδένων του ὑγρὸν διαφανές, παχύ, ἰξῶδες.

δ') Κόλπος.

Σωλὴν κυλινδρικός μεμβρανώδης, μυϊκός, λίαν ἔκτατος καὶ ἐλαστικός, ὁ ὅποιος, ἐκτεινόμενος ἀπὸ τοῦ αἰδοίου μέχρι τοῦ τραχήλου τῆς μήτρας, χρησιμεύει εἰς τὴν ροὴν τοῦ καταμηνίου αἵματος, τὴν ἔξοδον

τοῦ ἐμβρίου κατὰ τὸν τοκετὸν καὶ τὴν συνουσίαν.

Ἐχων μῆκος 6 $\frac{1}{2}$ —7 ἑ. μ., φέρεται καμπυλοειδῶς ἐκ τῶν ἄνω πρὸς τὰ κάτω, καὶ ἐκ τῶν ὀπισθεν πρὸς τὰ πρόσω, καὶ εὐρίσκεται εἰς σχέσιν ὀπισθεν μὲν πρὸς τὸ ἀπευθυμένον, πρὸς τὸ ὁποῖον καὶ προσφύεται κατὰ τὰ δύο κάτω αὐτοῦ τριτημόρια, ἔμπροσθεν δέ, ἄνωθεν μὲν πρὸς τὴν κύστιν, κάτωθεν δὲ πρὸς τὴν οὐρήθραν.

Ὁ κόλπος δὲν ἔχει παντοῦ τὰς αὐτὰς διαμέτρους.

Λίαν στενὸς πρὸς τὸ αἰδοῦικὸν ἄκρον, πλατύνεται ἔπειτα βαθμιαίως ἐκ τῶν κάτω πρὸς τὰ ἄνω.

Ἐπὶ τοῦ κόλπου διακρίνομεν μίαν **ἐπιφάνειαν**, τὴν ἔσω, καὶ δύο **ἄκρα**, τὸ ἄνω καὶ κάτω.

Ἡ **ἔσω ἐπιφάνεια** παρουσιάζει καὶ ἐπὶ τῶν δύο τοιχωμάτων (τοῦ προσθίου καὶ τοῦ ὀπισθίου) πτυχὰς ἐγκαρσίας (τὰς ρυτίδας τοῦ κόλπου), αἱ ὁποῖαι, παχυνόμεναι κατὰ τὸ μέσον, σχηματίζουν δύο ἐπιμήκη στρογγυλὰ ἐπάρματα ἐπὶ τῆς μέσης γραμμῆς, τοὺς **στόλους** τοῦ κόλπου.

Τὸ **ἄνω ἄκρον τοῦ κόλπου** εἶνε μία κυκλοτερῆς ὀπή, ἣ ὁποία περιβάλλει τὸν τραχήλον τῆς μήτρας καὶ προσφύεται ἀκριβῶς εἰς τὴν ἔνωσιν τοῦ κάτω τριτημορίου τοῦ τραχήλου πρὸς τὰ δύο ἄνω τριτημόρια.

Τὸ **κάτω ἄκρον τοῦ κόλπου**, τὸ στενώτερον καὶ ἥττον διασταλτὸν μέρος τοῦ κόλπου, ἀνοίγει πρὸς τὸ αἰδοῖον, ἀπὸ τὸ ὁποῖον καὶ χωρίζεται διὰ τοῦ παρθενικοῦ ὑμένους εἰς τὰς παρθένας.

Τὸ **τοιχώμα τοῦ κόλπου**, πάχους 3 ἢ 4 χλσμ., ἀποτελεῖται, ἐκ τῶν ἔξω πρὸς τὰ μέσα, ἀπὸ τρεῖς συγκεντρωτικῶς χιτῶνας: τὸν **ἔξω** ἢ συνδετικόν, λίαν λεπτὸν καὶ ὑπόλευκον, τὸν **μέσον** ἢ μυϊκόν,

ὑπέρυθρον, καὶ τὸν **ἔσω** ἢ βλεννογόνον, χρώματος ἐλαφρῶς ροδόχρου (ἐρυθροῦ κατὰ τὴν ἔμμηνον ρύσιν, βαθέως ἐρυθροῦ ἢ ἰοχρόου κατὰ τὴν ἐγκυμοσύνην) καὶ πάχους 1 χλσμ. περίπου.

Ὁ βλεννογόνος τοῦ κόλπου, κατὰ τὸ ἄνω αὐτοῦ στόμιον ἀναδιπλούμενος ἐπὶ τοῦ τραχήλου τῆς μήτρας, σχηματίζει θόλον κυκλοτερῆ, γνωστὸν ὑπὸ τὸ ὄνομα «κολπώματα» (**culs-de-sac**).

2. ΕΞΩ ΓΕΝΝΗΤΙΚΟΝ ΣΥΣΤΗΜΑ

Τὸ ἔξω γεννητικὸν σύστημα τῆς γυναικός, γνωστὸν ὑπὸ τὸ ὄνομα **αἰδοῖον**, εἶνε μία προεξοχή ὡσειδῆς, ἔχουσα τὸν κύριον ἄξονα ἐκ τῶν πρόσω πρὸς τὰ ὀπίσω καὶ συνορεύουσα πρὸς μὲν τὰ ἐμπρὸς μὲ τὸ πρόσθιον τοίχωμα τῆς κοιλίας, πρὸς τὰ ὀπίσω μὲ τὸ περίνεον, καὶ πρὸς τὰ πλάγια μὲ τὴν ἔσω ἐπιφάνειαν τῶν μηρῶν.

Ἡ προεξοχή αὕτη ἀποτελεῖται:

α') ἐκ μεγάλου ὀγκώματος πρὸς τὰ ἄνω ἢ πρόσω, τοῦ **ἐφηβαίου** (ἢ ὄρους τῆς Ἀφροδίτης).

β') ἐκ πτυχῶν τοῦ δέρματος ἐν σχήματι χειλέων πρὸς τὰ κάτω ἢ ὀπίσω, τῶν **μικρῶν** καὶ **μεγάλων χειλέων**.

γ') ἐκ χώρου τινός, κειμένου μεταξὺ τῶν χειλέων, ἔπου καὶ τελευτᾷ ὁ κόλπος, τῆς **σχισμῆς τοῦ αἰδοίου** ἢ **κολπικοῦ πόρου** καὶ

δ') ἐκ στυτικοῦ τινος ὀργάνου, τῆς **κλειτορίδος** καὶ τῶν **βολβῶν τοῦ κόλπου**.

α') Ἐφήβαιον.

Ὅγκωμα στρογγυλόν, προέχον, κείμενον πρὸ τῆς ἠδικοῦς συμφύσεως, ὀριζόμενον δεξιόθεν καὶ ἀριστερόθεν ἀπὸ τὴν βουδωνικὴν πτυχὴν καὶ συνεχόμενον ἄνευ σαφοῦς διακρίσεως πρὸς μὲν τὰ ἄνω μὲ τὴν κοιλίαν, πρὸς δὲ τὰ κάτω μὲ τὰ μεγάλα χεῖλη.

Μικρὸν πρὸ τῆς ἐφηβείας ἀρχίζουσι νὰ ἐναφύωνται ἐπ' αὐτοῦ τρίχες, αἱ ὁποῖαι βαθμηδὸν πολλαπλασιάζονται καὶ κατὰ τὴν ἐφηβείαν καλύπτουσι αὐτὸ ὀλόκληρον.

Τὸ ἐφήβαιον ἀποτελεῖται ἀπὸ δέρμα, συνδετικὸν ἰστὸν καὶ πάχος. Αἱ τρίχες τοῦ ἐφηβαίου τῆς γυναικὸς εἶνε μακραι καὶ σκληραί, περιορίζονται μόνον ἐπὶ τοῦ ἐφηβαίου καὶ σχηματίζουν τρίγωνον μὲ βᾶσιν πρὸς τὰ ἄνω καὶ κορυφὴν τετμημένην μεταξὺ τῶν μηρῶν.

β') Μεγάλα χεῖλη.

Κείμενα ἀμέσως ὑπὸ τὸ ἐφήβαιον καὶ ἐκτεινόμενα ἀπ' αὐτοῦ μέχρι τῆς προσθίας τοῦ περινέου, ἔχουσι σχῆμα ὄσειδες καὶ χρησιμεύουσι ἰδίως εἰς κάλυψιν καὶ προφύλαξιν τῶν ἔξω γεννητικῶν ὀργάνων.

Εἶνε δύο πτυχαὶ τοῦ δέρματος, ἔχουσαι κατὰ μέσον ὄρον μῆκος μὲν 7—8 ἐ. μ., πλάτος 2—3 ἐ. μ. καὶ πάχος 15—20 χλσμ.

Διακρίνομεν ἐπ' αὐτῶν δύο ἐπιφανείας, δύο χεῖλη καὶ δύο ἄκρα.

Ἡ ἔξω ἐπιφάνεια, κυρτή, τριχωτή, καὶ βαθέως κεχρωσμένη, συνορεύει πρὸς τὴν ἔσω ἐπιφάνειαν τῶν μηρῶν, ἀπὸ τὴν ὁποῖαν καὶ χωρίζεται διὰ σαφῶς ζωγραφομένης αὐλακος.

Ἡ ἔσω ἐπιφάνεια, ἐπίπεδος, ἢ καὶ ἐλαφρῶς ὑπό-

κοῖλος, ὅταν τὸ αἰδοῖον ᾖ κατεκλεισμένον, συνορεύει κατὰ μὲν τὸ ἀνώτερον αὐτῆς τμήμα πρὸς τὴν ἀντίστοιχον ἐπιφάνειαν τοῦ ἐτέρου μεγάλου χείλους, κατὰ δὲ τὸ κατώτερον πρὸς τὸ ἀντίστοιχον μικρὸν χεῖλος, ἐκ τοῦ ὁποῖου καὶ χωρίζεται διὰ βαθείας αὐλακος.

Ἡ ἔσω ἐπιφάνεια κατὰ μὲν τὸ κατώτερον αὐτῆς τμήμα εἶνε βαθέως κεχρωσμένη, τριχῶδης, κατὰ δὲ τὸ ἀνώτερον ρόδιος, λεῖα, ὑφυγρος, ἄνευ τριχῶν.

Τὰ δύο χεῖλη (ἄνω καὶ κάτω), ἐφαπτόμενα ἑκατέρωθεν ἀλλήλων, σχηματίζουν τὴν ἔξω σχισμὴν τοῦ αἰδοῖου.

Τὰ δύο ἄκρα, φερόμενα πρὸς τὰ πρόσω καὶ ὀπίσω, συναντοῦν τὰ ἀντίστοιχα καί, ἐνούμενα, ἀποτελοῦν τοὺς συνδέσμους τοῦ αἰδοῖου (πρόσθιον καὶ ὀπίσθιον). Τὰ κάτω ἄκρα, συνενούμενα κατὰ τὴν ραφὴν τοῦ περινέου, σχηματίζουν μικρὰν καμπύλην πτυχὴν, τὴν χαλινόν. Ἀπὸ τοῦ χαλινοῦ μέχρι τῆς εἰσόδου τοῦ κόλπου περικλείεται χώρος τις ἐν εἶδει καιλώματος, ὁ σκαφοειδῆς λάκκος.

γ') Μικρὰ χεῖλη ἢ νύμφαι.

Δύο πτυχαὶ τοῦ δέρματος, πεπλατυσμένα: ἐγκαρσίως καὶ κείμενα ὑπὸ τὰ μεγάλα χεῖλη, ἔχουσι συνήθως μῆκος μὲν 30—35 χλσμ., πλάτος 10—15 χλσμ. καὶ πάχος 4—5 χλσμ.

Ὅπως καὶ τὰ μεγάλα χεῖλη, ἔχουσι δύο ἐπιφανείας, δύο χεῖλη καὶ δύο ἄκρα.

Ἡ ἔξω ἐπιφάνεια, ἐπίπεδος ἢ ἐλαφρῶς κυρτούμενη, ἀντιστοιχεῖ πρὸς τὴν ἔσω ἐπιφάνειαν τῶν μεγάλων χειλέων. Ἡ ἔσω, ἐπίπεδος ὡσαύτως, βλέπει πρὸς τὴν εἰσοδὸν τοῦ κόλπου, τὴν ὁποῖαν καὶ

καλύπτει, όταν τὰ χείλη ἐφάπτωνται ἀλλήλων.

Ἐκ τῶν **χειλέων**, τὸ ἄνω εἶνε προσπεφυκός, ἐνῶ τὸ κάτω εἶνε ἐλεύθερον, λεπτότερον τοῦ ἄνω, κυρτὸν καὶ ἀκανονίστως ὀδοντωτόν.

Τὸ ἄνω ἢ **πρόσθιον ἄκρον**, πρὶν νὰ φθάσῃ εἰς τὴν κλειτορίδα, παχύνεται καὶ χωρίζεται εἰς δύο **πέταλα**, τὸ πρόσθιον καὶ τὸ ὀπίσθιον. Τὸ πρόσθιον (ἢ ἄνω) πέταλον, πολὺ μακρότερον, διέρχεται ἄνωθεν τῆς κλειτορίδος καί, ἐνούμενον μὲ τὸ ἀντίθετον, σχηματίζει ἓνα ἡμικυλινδρικὸν κάλυμμα, τὴν **πόσθη τῆς κλειτορίδος** ⁽¹⁾. Τὸ ὀπίσθιον (ἢ κάτω) πέταλον, σχετικῶς βραχύτερον, διέρχεται κάτωθεν τῆς κλειτορίδος καί, ἐνούμενον μὲ τὸ ἀντίθετον, σχηματίζει τὸν **χαλινὸν τῆς κλειτορίδος**.

Τὸ κάτω ἢ **ὀπίσθιον ἄκρον**, λεπτότερον, χάνεται ἀνεπαισθήτως εἰς τὴν ἔσω ἐπιφάνειαν τοῦ ὁμωνύμου μεγάλου χείλους.

δ') Σχισμὴ τοῦ αἰδοίου ἢ κολπικὸς πόρος.

Χῶρος, κείμενος μεταξὺ τῶν χειλέων καὶ περιοριζόμενος πλαγίως μὲν ὑπὸ τῶν μικρῶν καὶ μεγάλων χειλέων, πρὸς τὰ ἄνω ὑπὸ τῆς κλειτορίδος, πρὸς τὰ κάτω ὑπὸ τοῦ ὀπισθίου συνδέσμου τοῦ κόλπου καὶ τῆς σκαφοειδοῦς κοιλοτήτος.

Ἐν τῇ χώρῳ τούτῳ, ἐκ τῶν ἄνω πρὸς τὰ κάτω, διακρίνομεν :

1. Τὸν **πρόδομον**, μικρὰν τριγωνικὴν χώραν, ὀριζομένην πρὸς μὲν τὰ ἄνω ὑπὸ τῆς κάτω ἐπιφανείας

(1) Ἡ πόσθη εἶς τινὰς λαοὺς τῆς Ἀφρικῆς καὶ Ἀσίας ἀποκτᾷ μῆκος σεβαστῶν διαστάσεων. Λαοὶ τινες, καὶ ἰδίως οἱ Ἀβυσσηνοί, ἐκτελοῦν ἐπ' αὐτῆς περιτομήν.

τῆς κλειτορίδος, πρὸς τὰ κάτω ὑπὸ τοῦ στομίου τῆς οὐρήθρας, πρὸς δὲ τὰ πλάγια ἀπὸ τὰ μικρὰ χείλη.

Ὁ πρόδομος ἔχει ἐπιφάνειαν λείαν, ρόδιον καὶ ἐλαφρῶς κοίλην.

2. Τὸ **στόμιον τῆς οὐρήθρας**, μικρὰν ὑποστρόγγυλον ἢ ἐπιμήκη ἢ ἀστεροειδῆ ὀπήν, ἢ ὁποία κεῖται ἀκριβῶς κάτωθεν τοῦ προδόμου καὶ ὀλίγον ὀπισθεν τούτου (ἴδε ἐν σελ. 47).

3. Τὴν **εἴσοδον** τοῦ **κόλπου**, ὀπήν, διὰ τῆς ὁποίας ὁ κόλπος διανοίγεται ἐντὸς τῆς σχισμῆς τοῦ αἰδοίου.

Εἰς τὰς παρθένας ἢ εἴσοδος τοῦ κόλπου χωρίζεται ἀπὸ τὸ αἰδοῖον διὰ μιᾶς μεμβράνης, τοῦ **παρθενικοῦ ὕμενος**.

Ὁ **παρθενικὸς ὕμην** ἀποτελεῖται ἀπὸ διπλῆν πτυχήν τοῦ βλεννογόνου. Μεταξὺ τῶν δύο φύλλων τοῦ βλεννογόνου παρεντίθεται στρώμα συνεκτικοῦ ἴστού, λίαν πλουσίον εἰς ἐλαστικὰς ἴνας.

Μέγισται διαφοραὶ παρατηροῦνται ὅσον ἀφορᾷ τὸ πάχος καὶ τὸ **σχῆμα** τοῦ παρθενικοῦ ὕμενος. Τὸ πάχος, κατὰ μέσον ὄρον, δὲν ὑπερβαίνει τὸ 1 χλσμ. Τὸ σχῆμα εἶνε λίαν ποικίλον. Γενικῶς οἱ κυριώτεροι τύποι εἶνε τρεῖς : ὁ **σχιστός**, ὁ **μηννοειδῆς** καὶ ὁ **δακτυλιοειδῆς**.

Ἐκ τῆς **μεμβράνης ταύτης**, μετὰ τὴν διάρρηξίν τῆς, μένουσιν τμήματά τινα, τὰ ὁποῖα καὶ καλοῦνται **μύρτα**.

ε') Στυτικὰ ὄργανα.

Τὰ στυτικὰ ὄργανα παρὰ τῆς γυναικὸς εἶνε δύο : ἡ **κλειτορίς** καὶ οἱ **βολβοὶ** τοῦ **προδόμου**.

Ἡ **κλειτορίς**, κειμένη εἰς τὴν ἀνωτέραν καὶ

προσθίαν επιφάνειαν του αιδοίου κατά τὸ ἄνω τμήμα τῶν μεγάλων χειλέων, ἀποτελεῖται ἀπὸ δύο τμήματα :

1. Τὸ **ὀπίσθιον (ρίζαι καὶ σῶμα)**, τὸ ὁποῖον, κείμενον βαθειά, καλύπτεται ὑπὸ τῶν μεγάλων χειλέων καὶ τοῦ ἄνω πετάλου τῶν μικρῶν.

2. Τὸ **πρόσθιον** (ἢ βάλανος), τὸ ὁποῖον ἐν εἶδει μικροῦ ὀγκώματος προέχει ἐλεύθερον.

Οἱ **βολβοὶ τοῦ προδόμου** εἶνε δύο ὀγκώδη ψοειδῆ σώματα, τὰ ὁποῖα κεῖνται ἑκατέρωθεν τῆς εἰσόδου τοῦ κόλπου.

ΜΑΣΤΟΙ (1)

Ὅργανα ἀδενώδη, προωρισμένα νὰ ἐκκρίνουν τὸ γάλα, τὸ ἀναγκαῖον διὰ τὴν διατροφήν τῶν νεογνῶν. Οἱ μαστοὶ εἰς τὴν γυναῖκα, ὡς ἐκ τῆς καλῶς καθορισμένης λειτουργίας των, φθάνουν εἰς κατάστασιν τελείας ἀναπτύξεως.

Οἱ μαστοί, δύο τὸν ἀριθμόν, κεῖνται συμμετρικῶς ἐπὶ τῆς προσθίας καὶ ἄνω ἐπιφανείας τοῦ στήθους, δεξιόθεν καὶ ἀριστερόθεν τοῦ στέρνου, ἔμπροσθεν τοῦ μικροῦ καὶ μεγάλου θωρακικοῦ μυός, εἰς τὸν χῶρον τὸν μεταξὺ τῆς 3 καὶ 7 πλευρᾶς περιλαμβανόμενον.

Ὁ μαστὸς ἔχει σχῆμα ἡμισφαιρίου, ἀναπαυομένου ἐπὶ τοῦ στήθους διὰ τῆς ἐπιπέδου ἐπιφανείας του. Εἰς τὸ μέσον τῆς σφαιρικῆς του ἐπιφανείας ἔχει μίαν προεξοχὴν, τὴν **θηλήν**.

(1) Οἱ μαστοὶ δύνανται καὶ πρέπει νὰ θεωρῶνται ὡς ἀληθινὰ παραρτήματα τοῦ γεννητικοῦ συστήματος. Ἐνταῦθα θὰ πραγματευθῶμεν μόνον περὶ τῆς ἐν γένει ἀνατομίας τῶν μαστῶν, ἐπιφυλασσόμενοι νὰ θίξωμεν τὴν αἰσθητικὴν καὶ ὑγιεινὴν τῶν ὀργάνων τούτων εἰς τὸ τεῦχος «**ΥΓΙΕΙΝΗ ΤΗΣ ΚΑΛΛΟΝΗΣ**».

Ὁ **ὄγκος** τοῦ μαστοῦ ποικίλλει ἀναλόγως τῆς ἡλικίας. Κατὰ τὴν παιδικὴν ἡλικίαν εἶνε ὑποτυπώδης, μὲ διάμετρον 8—10 χλσμ. Ὁ χαρακτήρ οὗτος διατηρεῖται μέχρι τῆς ἐφηβικῆς ἡλικίας, καθ' ἣν οἱ μαστοὶ παρουσιάζουν ἀπότομον αὐξήσιν καὶ ἐντὸς ὀλίγου φθάνουν εἰς τὴν τελικὴν των ἀνάπτυξιν.

Εἰς ἔφηβον κόρην οἱ μαστοὶ ἔχουν, κατὰ μέσον ὄρον, ὕψος μὲν 10 ἢ 11 ἐ.μ., πλάτος 12 ἢ 13 ἐ.μ., πάχος δὲ 5 ἢ 6 ἐ.μ.

ὑπὸ τὴν ἐπίδρασιν τῆς ἐγκυμοσύνης οἱ μαστοὶ αὐξάνουν κατ' ὄγκον. Μετὰ τὸν τοκετὸν ὁ μαστὸς εἰσέρχεται εἰς τὴν περίοδον τῆς ἐνεργητικότητος, καθιστάμενος βαρύτερος, σκληρότερος, ὀγκωδέστερος.

Ὅταν λήξῃ ὁ θηλασμός, ὁ μαστὸς ἐπανέρχεται εἰς τὰς συνήθεις του διαστάσεις. Μετὰ τὴν παύσιν τῶν ἐμμήνων, ὁ μαστὸς ὑφίσταται ἀτροφίαν καὶ λαμβάνει τύπον παιδικόν.

Οἱ δύο μαστοὶ σπανιώτατα ἔχουν τὰς αὐτὰς διαστάσεις. Ὑπάρχει πάντοτε ἀνισότης εἴτε ὑπὲρ τοῦ δεξιοῦ εἴτε ὑπὲρ τοῦ ἀριστεροῦ.

Τὸ βάρος τοῦ μαστοῦ ποικίλλει, ὅπως καὶ ὁ ὄγκος. Εἰς τὴν νεάνιδα κυμαίνεται μεταξὺ 150—200 γρμ., ἐνῶ εἰς τὰς θηλαζούσας ἀνέρχεται εἰς 400—500 γρμ. καὶ ἐνίοτε εἰς 800—900 γρμ.

Ἡ σύστασις τοῦ **μαστοῦ**, σκληρὰ καὶ ἐλαστικὴ εἰς τὰς παρθένους καὶ τὰς μὴ τεξάσας, καθίσταται μαλακὴ, χάλαρά, προπίπτουσα εἰς τὰς πολυτόκους.

Ἐπὶ τῆς προσθίας ἐπιφανείας τοῦ μαστοῦ, ἡ ὁποῖα εἶνε λεία, ὀμαλὴ καὶ ὑπόλευκος, εἰς τὸ μέσον ἀκριβῶς ὑπάρχει μία χώρα κανονικῶς κυκλοτερῆς, 15—25 χλσμ. μὲ χροιάν βαθυτέραν καὶ μὲ κάτι μικρὰ ἐπάρματα (12—20) (φυμάτια τοῦ Morgagni),

τὰ ὁποῖα προσδίδουν εἰς αὐτὸν ὄψιν τραχεῖαν.

Ἡ χώρα αὕτη, γνωστὴ ὑπὸ τὸ ὄνομα «*άλως*», ἔχει χροιάν ροδόχρουν εἰς τὰς παρθέτους καὶ τὰς μὴ τεξάσας, φαιάν, ὑπομέλαιναν εἰς τὰς ἐγκύους.

Εἰς τὸ μέσον τῆς ἄλω ἀνορθοῦται μικρὸν κωνοειδὲς ἔπαρμα, ἢ *θηλή*, μὲ διεύθυνσιν λοξὴν ἐκ τῶν ὀπίσω πρὸς τὰ πρόσω.

Ἡ *ἐπιφάνεια* τῆς θηλῆς εἶνε ἀνώμαλος, τραχεῖα, σὰν ραγισμένη.

Εἰς τὴν κορυφὴν τῆς θηλῆς βλέπει τις 10—12 μικρὰ στόμια, τὰς ἐκβολὰς τῶν γαλακτοφόρων πόρων.

Ὁ μαστὸς εἶνε ἀδὴν βοτρυοειδῆς, ὑποδιαιρούμενος εἰς λόβια καὶ βοτρυδία.

Ἡ συγκριτικὴ μελέτη μεταξὺ τῶν γυναικῶν τῶν πόλεων καὶ τῶν χωρίων ἀπέδειξεν, ὅτι αἱ τελευταῖαι αὗται ἔχουν μαστοὺς πλέον ἀνεπτυγμένους καὶ ἀσυγκρίτως πολὺ πλέον καταλλήλους διὰ θηλασμόν. Τὸ γεγονός ὀφείλεται κυρίως εἰς δύο αἷτια :

Τὸ πρῶτον εἶνε, ὅτι αἱ γυναῖκες τῶν πόλεων (αἱ ἔχουσαι ποιάν τινα κοινωνικὴν θέσιν), μέχρι τοῦ 16—19 ἔτους, ἀφιερῶσαι τὸ πλεῖστον τοῦ χρόνου τῶν διὰ τὴν διανοητικὴν μόρφωσιν, καταναλίσκουν πρὸς ὄφελος τοῦ ἐγκεφαλικοῦ τῶν συστήματος ἀρισθμόν τινα στοιχείων, τὰ ὁποῖα ὄφειλον νὰ χρησιμοποιοῦν διὰ τὴν ἀνάπτυξιν τῶν ἄλλων συστημάτων καὶ ὅλως ἰδιαιτέρως τοῦ γεννητικοῦ. Θὰ ἔλθῃ, βεβαίως, ἡμέρα, καθ' ἣν θὰ ἀναγνωρισθῇ, ὅτι ὑπάρχει *εἶδος ἰσορροπίας μεταξὺ τῆς ἀναπτύξεως τῶν ἐγκεφαλικῶν λειτουργιῶν καὶ τῆς τῶν γεννητικῶν τοιούτων* καὶ ὅ,τι πράττει τις ὑπὲρ τοῦ ἐνὸς τῶν δύο τούτων παραγόντων, εἶνε πρὸς βλάβην τοῦ ἄλλου. Τὸ δευτέρον εἶνε, ὅτι αἱ γυναῖκες τῶν χωρίων θηλάζουν

αἱ ἴδιαι τὰ τέκνα τῶν, ἐνῶ αἱ τῶν πόλεων, διὰ τὸν ἕνα ἢ τὸν ἄλλον λόγον, τὰ τρέφουν μὲ θήλαστρον ἢ τὰ ἐμπιστεύονται εἰς θηλαστρίας μισθωτάς. Καὶ εἰς τὰς δύο περιπτώσεις οἱ μαστοὶ τῶν δὲν λειτουργοῦν καὶ ὑφίστανται συνεπῶς τὴν τύχην, ἢ ὁποία περιμένει ὅλα τὰ ὄργανα, τὰ καταστάντα ἄχρηστα, π.ἔ. ἀτροφοῦν. Ἀναμφιβόλως ἡ ἀτροφία αὕτη, ἐὰν λάβῃ τις ἐν ἄτομον, εἶνε πολὺ ἐλαφρὰ καὶ ἴσως μόλις αἰσθητή. Ἀλλά, τῆς κληρονομικότητος βοηθήσεως, μεταβιβάζεται ἀπὸ τοὺς γονεῖς εἰς τὰ τέκνα καὶ μετὰ πάροδον πολλῶν γενεῶν καθίσταται λίαν αἰσθητή.

«*Εἶχομεν τὴν εὐκαιρίαν, γράφει ὁ De Sinety, νὰ παρατηρήσωμεν οἰκογενεῖας, τῶν ὁποίων τὰ παιδία εἶχον τραφῆ μὲ θήλαστρον ἀπὸ πολλῶν γενεῶν, καὶ αἱ γυναῖκες, ὠραῖαι καὶ ρωμαλέαι τὴν ὄψιν, εἶχον μαστοὺς ἐλάχιστα ἀνεπτυγμένους.*»

Οἱ μαστοί, ὅταν δὲν ἐκπληροῦν τὴν λειτουργίαν, διὰ τὴν ὁποίαν εἶνε προωρισμένοι, ἀτροφοῦν ὀλίγον κατ' ὀλίγον. Καὶ δὲν εἶνε ἄλογον νὰ σκεφθῆ τις, ὅτι αἱ γυναῖκες τῶν πόλεων ἐξακολουθοῦν νὰ μὴ θηλάζουν τὰ τέκνα τῶν· θὰ ἔλθῃ ἡμέρα, καθ' ἣν οἱ μαστοὶ τῶν (τοῦλάχιστον οἱ μαστικοὶ τῶν ἀδένες) θὰ περιορισθοῦν εἰς τὰς μικροσκοπικὰς διαστάσεις τοῦ μαστοῦ τῶν ἀνδρῶν. Θὰ ἦναι τοῦτο συνέπεια μοιραία τοῦ μεγάλου *μορφολογικοῦ νόμου*, ὁ ὁποῖος διέπει τὴν ἀνάπτυξιν τῶν ὄντων, καθ' ἣν ὄργανον, τὸ ὁποῖον γάνει τὴν λειτουργίαν του, καθίσταται συνεπῶς ἄχρηστον, ἐλαττοῦται βαθμιαίως φυλογενετικῶς, πίπτει εἰς κατῶστασιν ὀργάνου ὑποτυπώδους καὶ ἐνίοτε μάλιστα καταλήγει εἰς ἐξαφάνισιν (1).

(1) L. Testut, *Traité d'Anatomie Humaine* 1905, Τόμ. 4, σ. 809.



Δ΄.

ΦΥΣΙΟΛΟΓΙΚΟΙ ΧΑΡΑΚΤΗΡΕΣ ΤΗΣ ΓΥΝΑΙΚΟΣ

Ἄνθρωπος καὶ γυνή δὲν εἶνε ἴσοι ὡς πρὸς τὰ φαινόμενα καὶ τὰς ἀνάγκας τῆς ζωῆς. Ἡ σπουδὴ τῶν ὀργανικῶν λειτουργιῶν τῆς γυναικὸς δεικνύει σαφῶς, ὅτι ὁ προορισμὸς τῆς εἶνε συνδεδεμένος πρὸς τὸν τοῦ εἶδους. Ὁ γυναικεῖος προορισμὸς ἔχει *εἰδικὰς* τινὰς φυσιολογικὰς λειτουργίας, ἐκτελουμένας ὑπὸ τοῦ γεννητικοῦ ἰδίως συστήματος, καὶ *γενικὰς*, παρομοίας πρὸς τὰς τοῦ ἀνδρὸς μὲ μερικὰς παραλλαγὰς.

Θὰ ἀσχοληθῶμεν ἐν πρώτοις περὶ τῶν παραλλαγῶν τῶν *γενικῶν* φυσιολογικῶν λειτουργιῶν κατὰ συστήματα.

1. *Κυκλοφορία*. — Τὸ αἷμα τῆς γυναικὸς εἶνε ὀλιγώτερον βαθύχρουν, ὀλιγώτερον πυκνόν, πτωχότερον εἰς αἰμοσφαιρίνην, αἰμοσφαίρια, λεύκωμα, λίπος, ἐκχυλισματικὰς οὐσίας, καὶ πλουσιώτερον εἰς ὕδωρ.

Διαφέρει ἐπαισθητῶς ἀπὸ τοῦ ἀνδρὸς ὄχι μόνον ποσοτικῶς, ἀλλὰ καὶ ποιοτικῶς. Ὁ ὄρρος περιέχει ὀλιγώτερα ἄλατα (0,81 % ἀντὶ 0,88). Ὁ Quetelet παρετήρησεν, ὅτι ἡ ἀναλογία τῶν ἀλάτων τοῦ αἵμα-

τος διαφέρει ὡς ἀκολούθως εἰς διαφόρους ἡλικίας :

	Γυναῖκες	Ἄνδρες
1 ἔτος	13.3	14.2
10 »	34.4	37.1
30 »	78.4	98.9

Ὁ σίδηρος πιθανῶς εἶνε ἀφθονώτερος εἰς τὸ ἀνδρῖκόν αἷμα, ὅπως καὶ τὸ θαλάσσιον ἄλας.

Ἡ ἀναλογία τῶν ἐρυθρῶν αἰμοσφαιρίων εἶνε ὀλιγώτερα (300 διὰ 700 πλάσματος ἀντὶ 350 ἢ 400 διὰ 600 πλάσματος, 3,500,000 E. A. κατὰ κυβικὸν χιλιστόμετρον ἀντὶ 4.500.000).

Τοῦναντίον, τὰ λευκὰ αἰμοσφαίρια εἶνε ἀφθονώτερα (1 πρὸς 250 ἐρυθρὰ ἀντὶ 1 πρὸς 300) (1).

Τὸ εἰδικὸν βᾶρος τοῦ αἵματος τῆς γυναικὸς εἶνε κατὰ μέσον ὄρον 1058.

Ἡ γυνή ἔχει περισσότερα λευκὰ αἰμοσφαίρια καὶ ὀλιγώτερα ἐρυθρὰ.

Τὸ βᾶρος τῶν αἰμοσφαιρίων ἐν ξηρᾷ καταστάσει εἶνε 127 εἰς τὴν γυναῖκα καὶ 142 εἰς τὸν ἄνδρα.

Ἐκατὸν γραμμάρια γυναικεῖου αἵματος περιέχουν 13 γρμ. αἰμοσφαιρίνης, ἐνῶ ἡ τοῦ ἀνδρικοῦ εἶνε 13.6.

Ὁ ἀριθμὸς τῶν καρδιακῶν συστολῶν (σφυγμὸς) εἰς τὴν γυναῖκα εἶνε κάπως μεγαλύτερος, κατὰ 10, 12, 14 σφύξεις εἰς τὸ λεπτὸν ἐν συγκρίσει πρὸς τὸν τοῦ ἀνδρὸς (80 ἀντὶ 72).

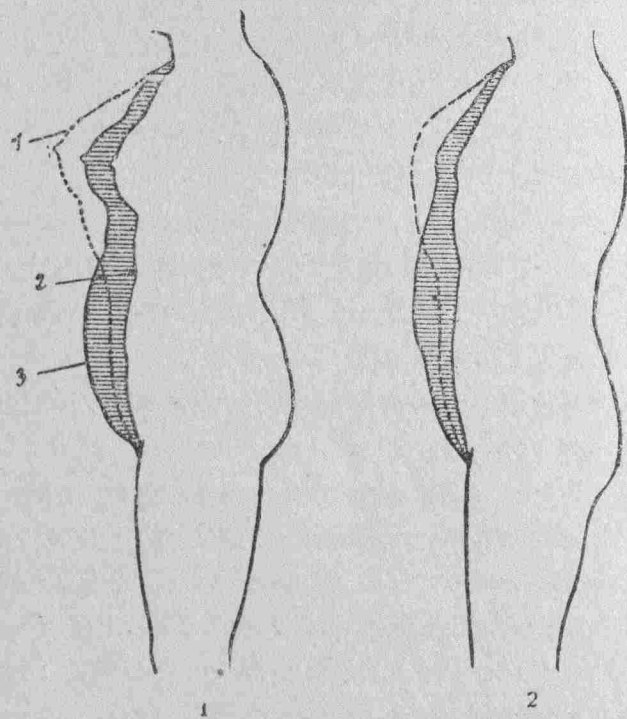
Ἡ ἀρτηριακὴ τάσις εἰς τὴν γυναῖκα εἶνε 14—16, ἐνῶ εἰς τὸν ἄνδρα εἶνε 16—18.

2. *Ἀναπνοή*. — Διὰ τοῦ πνευμογράφου τοῦ Marey

(1) Τὸ τελευταῖον τοῦτο ὁ Varigny θεωρεῖ ἐπίσης ὡς σημεῖον φυσιολογικῆς μειονεξίας τῆς γυναικός.

ἀπεδείχθη, ὅτι παρὰ τῆς γυναικί ἡ ἀναπνοὴ ἔχει **τύπον πλευρικὸν ἀνώτερον**. Ἡ γυνὴ τῆς ἐποχῆς μας, κατὰ κανόνα, ἀναπνέει μὲ τὸν θώρακα, καὶ ἰδίως τὸ ἀνώτερον μέρος, ἐνῶ ὁ ἀνὴρ ἀναπνέει μὲ τὴν κοιλίαν.

Ἡ διεύρυνσις τοῦ θώρακος ἐκτελεῖται εἰς τὴν γυναῖκα κυρίως διὰ τῆς ὑψώσεως τοῦ στέρνου καὶ τῶν πλευρῶν, καὶ ἰδίως τῶν ἀνωτέρων, ἐνῶ εἰς τὸν ἄνδρα



Εἰκὼν 4.

1. Γυναικεῖος ἀναπνευστικὸς τύπος (ἀνώτερος πλευρικὸς).
2. Ἀνδρικὸς ἀναπνευστικὸς τύπος (κοιλιακός).

τὸν σπουδαιότερον ρόλον παίξει τὸ διάφραγμα. Ὁ ἀναπνευστικὸς οὗτος τύπος ἀποκαθίσταται ἀπὸ τῆς ἐφηβικῆς ἡλικίας. Ἡ ἀναπνοὴ εἶνε κοιλιακὴ καὶ εἰς τὰ δύο φύλα μέχρι τῆς ἡλικίας ταύτης.

Διατί ἄρα γε ἡ κοιλιακὴ ἀναπνοὴ εἶνε τόσο ἀλίγον ἀνεπτυγμένη εἰς τὴν γυναῖκα; Ἐὰν λάβωμεν ὑπ' ἔψιν, ὅτι ἡ διαφορὰ αὕτη εἰς λαούς, φυσικῶς ζῶντας, μόνον κατὰ τὴν ἐγκυμοσύνην ὑφίσταται, δυνάμεθα νὰ παραδεχθῶμεν, ὅτι αὕτη ὀφείλεται εἰς τὴν ἐνδυμασίαν, τὴν μόρφωσιν, τὴν κληρονομικότητα καὶ τὴν συνήθειαν.

Ἡ **συχνότης τῶν ἀναπνευστικῶν κινήσεων** εἶνε 18 ἀναπνοαὶ κατὰ λεπτὸν διὰ τὴν γυναῖκα καὶ 16 διὰ τὸν ἄνδρα, κατὰ μέσον ὄρον. Ἡ ἀναπνευστικὴ ἐνεργητικότης, ὀλιγώτερα εἰς τὴν γυναῖκα, αὐξάνει μὲ τὴν ἡλικίαν μέχρι τῆς ἐφηβείας, ἀλλὰ σταματᾷ ἔπειτα μέχρι τῆς παύσεως τῶν ἐμμήνων, διὰ νὰ αὐξήσῃ ἔπειτα καὶ πάλιν.

Ἡ **ἀναπνευστικὴ χωρητικότης τοῦ πνεύμονος (capacité vitale)**, ἡ ὁποία, κατὰ μέσον ὄρον, ἀνέρχεται εἰς 3 1/2 λίτρα, εἶνε 2 1/2—3 λίτρα περίπου εἰς τὴν γυναῖκα.

Ἡ γυνὴ ἀπορροφᾷ ὀλιγώτερον ὀξυγόνον καὶ ἀποβάλλει ἐπίσης ὀλιγώτερον ἀνθρακικὸν ὀξύ. Καίει καθ' ὥραν 6.4 γρμ. ἀνθρακος. Ἡ ἀποβολὴ τοῦ ἀνθρακικοῦ ὀξέος αὐξάνει μέχρι τῆς ἐμφανίσεως τῆς πρώτης περιόδου, ἔπειτα μένει στάσιμος μέχρι τῆς τελείας παύσεως τῶν ἐμμήνων, ἔπειτα πάλιν αὐξάνει ἐπὶ χρόνον τινὰ ἱκανῶς βραχὺν καὶ τέλος βαίνει ἐλαττωμένη καθ' ἕλλην τὴν ὑπόλοιπον περίοδον τῆς ζωῆς.

3. Πέψις. — Διὰ τὸ πεπτικὸν σύστημα δεόν νὰ σημειωθῇ ἡ μεγαλυτέρα συχνότης τῆς πείνης, ἢ καὶ ἡ γυνὴ τρώγει ὀλιγώτερον καὶ ἔχει προτίμησιν διὰ τὰ ζαχαρωτὰ καὶ τὰ λαχανικά.

Ὁ πεπτικὸς σωλὴν τῆς γυναικός, μακρύτερος ἢ ὁ τοῦ ἀνδρός, προσεγγίζει αὐτὴν περισσότερον πρὸς τὰ

φυτοφάγα, ἐξ οὗ καὶ ἡ προτίμησίς της διὰ τὰς φυτικές τροφάς.

Ἡ ἡλαττωμένη πεπτική της δυναμὶς, ἡ ὁποία ὀφείλεται ἴσως εἰς τὸν καθεστηκότα βίον, τὴν ἀναγκάζει νὰ ἐπιζητῇ τὰ καρυκεύματα, καὶ ἰδίως τὰς σαλάπας καὶ τὸ ξύδι.

Οἱ πλείστοι τῶν συγγραφέων παραδέχονται, ὅτι αἱ εἰς τροφὰς ἀνάγκαι τῆς γυναικὸς εἶνε ὀλιγώτεροι ἢ αἱ τοῦ ἀνδρός. Κατὰ τοὺς **Camerer** καὶ **Schmidt**, αἱ τροφικαὶ ἀνάγκαι τῆς γυναικὸς, ἐν σχέσει πρὸς τὰς τοῦ ἀνδρός, εἶνε ὡς 84—90 : 100.

Τὸ μέσον σιτηρέσιον γυναικὸς ὠρίμου ὀφείλει νὰ ἦναι κατὰ $\frac{1}{4}$ ὀλιγώτερον τοῦ τοῦ ἀνδρός.

Γυνὴ ὠριμος ἐν υγείᾳ καὶ ἀναπαύσει (ἐξαιρέσει τῆς ἐγκυμοσύνης καὶ τοῦ θηλασμοῦ) ἔχει ἀνάγκην δι' εἰκοσιτέσσαρας ὥρας διὰ τὴν διατήρησίν της ἀπὸ τὰ ἐξῆς στοιχεῖα (**Gautier**):

Λευκοματούχους οὐσίας	86 γρμ.
Λίπη	52 »
Ἵδατάνθρακας	326 »

Ἡ **δυσκοιλίότης** εἶνε λίαν συχνὴ εἰς τὴν γυναῖκα (7 ἐπὶ 10), ὡς ἐκ τῆς ἀνεπαρκοῦς ἀσκήσεως καὶ τῆς ἐλλείψεως συνηθείας νὰ πηγαίνῃ εἰς τὸν ἀπόπατον εἰς ὠρισμένην ὥραν.

4. **Φωνήσις.** — Οἱ χαρακτῆρες τῆς φωνῆς τῆς γυναικὸς διαφέρουν ἀπὸ τοὺς τοῦ ἀνδρός. Αἱ διαφοραὶ ὀφείλονται εἰς τὴν ἐν γένει ἀνάπτυξιν τοῦ λάρυγγος καὶ πρὸ παντὸς εἰς τὸ μῆκος τῶν φωνητικῶν χορδῶν.

Κατὰ τὴν περίοδον τῆς ἐφηβείας ὁ λάρυγξ, ὁ ὁποῖος ἔχει στενάς σχέσεις μὲ τὸ γεννητικὸν σύστημα, παρουσιάζει ἀπότομον καὶ ταχυτάτην ἀνάπτυξιν τόσον, ὥστε ἐν διαστήματι 15—20 μηνῶν συμπληροῖ

αὐτήν. Αἱ μορφολογικαὶ αὗται ἀλλοιώσεις συνεπάγονται φαινόμενά τινα λειτουργικῆς φύσεως, γνωστὰ ὑπὸ τὸ ὄνομα **τράχυνσις τῆς φωνῆς (mue de la voix)**. Ἡ φωνὴ καθίσταται βραχνή, ἀνισος, παράχορδος, ἰδίως εἰς τὸ ἄσμα. Ἡ ἐπανάστασις, ἡ ὁποία λαμβάνει χώραν εἰς τὸ φωνητικὸν σύστημα κατὰ τὴν ἐφηβείαν, εἶνε ἀσυγκρίτως μικρότερα εἰς τὴν νεάνιδα. Αἱ διαστάσεις τοῦ λάρυγγος, καὶ ἰδίως αἱ προσθιοπίσθιαι διαμέτροι, αὐξάνουν πολὺ ὀλιγώτερον, ἢ φωνὴ ἀλλοιοῦται πολὺ ἀσθενέστερον, διατηροῦσα πάντοτε τοὺς χαρακτῆρας τῆς ὀξύτητος.

Καὶ ἐνῶ εἰς τοὺς νέους ἡ φωνὴ καταβιβάζεται κατὰ μίαν κλίμακα (**octave**), εἰς τὰς νέας κατέρχεται κατὰ δύο μόνον τόνους. Αἱ γυναικεῖαι φωναὶ διακρίνονται εἰς φωνὴν **ἀνθυψιφώνου (contralto** ἀπὸ **mi₂**, εἰς **ut₁**), **ἡμιυψιφώνου (mezzosoprano** ἀπὸ **sol₂**, εἰς **mi₄**) καὶ **ὑψιφώνου (soprano** ἀπὸ **si₂**, εἰς **sol₄**).

5. **Βάδισις.** — Ἡ βάδισις εἶνε πλέον ταλαντευομένη πλαγίως, ἰδίως εἰς μερικὰς γυναῖκας, αἱ ὁποῖαι μεγαλοποιοῦν τὴν φυσικὴν ταύτην τάσιν. Ἡ διαφορὰ ὀφείλεται εἰς τὴν μεγαλυτέραν εὐρύτητα τῆς πυέλου καὶ τὴν ἐντονωτέραν λοξότητα τῶν μηριαίων ὀστέων. Τὸ βῆμά της εἶνε βραχύτερον.

Εἰς τὰς λοιπὰς φυσιολογικὰς λειτουργίας δὲν παρατηροῦνται μεγάλαι διαφοραὶ μεταξὺ τῶν δύο φύλων.

Διὰ τὴν **ζωϊκὴν θερμότητα** ἡ ἐπίδρασις τοῦ φύλου δὲν ἔχει μεγάλην σημασίαν. Ἡ θερμοκρασία τοῦ σώματος τῆς γυναικὸς εἶνε κατὰ τι ὀλιγώτερα τῆς τοῦ ἀνδρός (36.2—36.8 ἀντὶ 37—37.5). Παράγει ὀλιγώτεραν θερμότητα, ἀλλὰ καὶ χάνει καὶ ὀλιγώτεραν ἕνεκα τοῦ πάχους.

Ὡς πρὸς τὴν ἄδηλον διαπνοήν, αἱ γυναῖκες ἔχουν αὐτὴν εὐκολωτέραν καὶ ἀφθονωτέραν. Δι' αὐτὸν δὲ ἀκριβῶς τὸν λόγον αἱ γυναῖκες, ἂν καὶ ἐλαφρότερον ἐνδεδυμέναι, ἔχουν περισσοτέραν ἀντοχήν εἰς τὰ ρεύματα ἀέρος, παρὰ οἱ ἄνδρες.

Τὰ οὖρα τῆς γυναικὸς εἶνε ὠχρότερα, ὀλιγώτερον ἀφθονα καὶ ἐλάσσονος εἰδικοῦ βάρους. Ἡ ποσότης εἶνε ὀλιγώτερα κατὰ 100—200 κ. ἐ. μ. περίπου (1000—1200 κ. ἐ. μ. εἰς τὸ 24ωρον), τὸ δὲ εἰδικὸν βᾶρος ἐλαφρότερον, κυμαίνεται μεταξὺ 1018 — 1020. Τὸ οὔρος τῆς γυναικὸς εἶνε ὀλιγώτερον πλούσιον εἰς οὐρίαν (19.1 ἐπὶ τοῖς 1000), ἐνῶ τὸ τοῦ ἀνδρὸς 28.8 ἐπὶ τοῖς 1000.

Οὐρία	Κατὰ λίτρον	Κατὰ 24ωρον
Ἄνδρες	21—24	26—28
Γυναῖκες	16—20	19—25

Αἱ εἰδικαὶ λειτουργίαι τῆς γυναικὸς, ἕπως ἡ γονιμοποιήσις, ἡ ἔμμηνος ρύσις, ἡ ὄογονία, ὁ θηλασμός, ἀποτελοῦν φαινόμενα φυσιολογικά μεγίστης σπουδαιότητος. Ἐπ' αὐτῶν στηρίζεται ἡ διαίτησις τοῦ εἴδους καὶ ἔλα τὰ μεγάλα προβλήματα τῆς ζωῆς τοῦ εἴδους, εἰς τὴν ὁποίαν ἡ γυνὴ παίζει τὸν σπουδαιότερον ρόλον, ἐνῶ ἡ συμβολὴ τοῦ ἀνδρὸς εἶνε κάπως περιωρισμένη.

Ἐνταῦθα θὰ ἀσχοληθῶμεν ἰδιαιτέρως περὶ τῶν δύο σπουδαιότερων λειτουργιῶν, τῆς ἔμμηνου ρύσεως καὶ τῆς ὄογονίας. Διὰ τὰς λοιπὰς θὰ γίνῃ ἰδιαίτερος λόγος εἰς ἄλλα σχετικὰ τεύχη τοῦ ἔργου.

Πρὸς κατανόησιν τῶν φαινομένων τῆς ἔμμηνου ρύσεως καὶ τῆς ὄογονίας, εἶνε ἀπόλυτος ἀνάγκη νὰ

προτάξωμεν ὀλίγας λέξεις περὶ τῆς λειτουργίας τῶν ὄοθηκῶν.

Ὅπως εἶδομεν εἰς τὴν ἀνατομικὴν περιγραφὴν τῆς ὕψης τῶν ὄοθηκῶν, αὐταὶ ἀποτελοῦνται ἀπὸ δύο μοίρας, τὴν κεντρικὴν ἢ μυελώδη, βαθέως ἐρυθράν, καὶ τὴν φλοιώδη ἢ περιφερικὴν, ὠχράν, ὑπόλευκον.

Εἰς τὴν περιφερικὴν μοῖραν, ἡ ὁποία εἶνε καὶ ἡ σπουδαιότερα, ἐμπερικλείονται θυλάκια στρογγύλα ἢ ὄοειδῆ, γνωστὰ ὑπὸ τὸ ὄνομα ὄοθυλάκια ἢ θυλάκια τοῦ Graaf, ἐντὸς τῶν ὁποίων κατασκηνοῖ τὸ ἀναπαραγωγικὸν κύτταρον τῆς γυναικὸς, τὸ ὄάριον.

Κάθε ὄοθυλάκιον περιέχει καὶ ἓν ὄάριον, καὶ ἐκάστη ὄοθήκη περικλείει 300,000 ὄοθυλάκια κατὰ τὸν Sappey.

Τί εἶνε τὸ ὄάριον καὶ πῶς σχηματίζεται; Τὸ ὄάριον εἶνε ἓν κύτταρον, τὸ τελειότερον τοῦ ἀνθρωπίνου σώματος, ἔχον διάμετρον 10—20 μ. (1).

Τὸ ὄάριον δὲν σχηματίζεται ἐντὸς τῆς ὄοθήκης. Ἦδη παρὰ τῷ ἐμβρύῳ ἡ ὄοθήκη περικλείει, ὑπὸ μορφὴν ἕως μικροσκοπικῶν θυλακίων, τὰ πλεῖστα τῶν ὄαρίων τῆς. Ἡ ὄοθήκη χρησιμεύει μόνον ὡς μία ὄοθήκη, ἐντὸς τῆς ὁποίας τὰ ὄοθυλάκια συμπληροῦν τὴν ἀνάπτυξιν των.

«Ὅ,τι ἡ γυνὴ περικλείει εἰς τὰς ὄοθήκας τῆς, λέγει ὁ Pinard (2), εἶνε ἀρχαιότερον ἐκείνης, κατὶ τὸ ἀθάνατον, τὸ εἶδος, τὸ ὁποῖον ὑπνώττει, ἐφ' ὅσον ὁ ὑποστάτης θὰ ἦναι ἀνεπαρκῆς διὰ τὴν ἀνάπτυξιν τοῦ εἴδους. Εἶτα τὰ ἀρχέγονα τῆς ὄοθήκης κύτταρα

(1) μ. = ἐν χιλιοστὸν τοῦ χιλιοστομέτρου.

(2) Pinard, Bulletin médical, 41 Δεκεμβρίου 1909

αναπτύσσονται. Και ὁ ὑποστάτης (ὁ γυναικεῖος ὄργανισμός) εἶνε τότε ὑπὸ τὴν ἀπόλυτον ἐξόρτησιν τοῦ εἴδους. Ἡ μηχανή, ὑπὸ τοῦ παράγοντος τούτου ὠθημένη, παρουσιάζει ρυθμὸν ἁρμονικόν, τοῦ ὁποίου οἱ διάφοροι χρόνοι εἶνε ἡ ὠογονία, ἡ γονιμοποίησις, ἡ κύησις, ὁ τοκετός, ὁ θηλασμός».

Μέχρι τῆς ἡλικίας, καθ' ἣν ἀναφαίνονται τὰ πρῶτα ἔμμηνα, τὰ ὠάρια ὑπνώττου ἐντὸς τῆς ὠοθήκης. Ἄλλ' ἀπὸ τῆς ἐφηβείας μέχρι τῆς ἐμμήνου παύσεως τὰ **ὠοθυλάκια** εἰσέρχονται εἰς τὸ στάδιον τῆς ὀράσεως καὶ ἀρχίζουν νὰ παρουσιάζουν διάφορα στάδια ἀναπτύξεως. Ἄλλ' ὅλα τὰ ὠοθυλάκια μιᾶς ὠοθήκης δὲν φθάνουν ταύτοχρόνως εἰς τὸν αὐτὸν βαθμὸν ἀναπτύξεως, καὶ δὲν περιέχουν ὅλα ὠάρια ἐν καταστάσει ὀριμότητος. Εἰς ἐκάστην καταμήνιον περίοδον μόνον ἐν ἣ τὸ πολὺ δύο ὠοθυλάκια ἀναπτύσσονται τελείως, ἐξογκώνονται (1), ὀριμάζουσι καὶ κατόπιν διαφόρων ἐξελίξεων φθάνουσι εἰς τὴν ἐπιφάνειαν τῆς ὠοθήκης. Ἐκεῖ, ὑπὸ τὴν ἐπίδρασιν τῆς αὐξήσεως τῆς πίεσεως τοῦ ἔσω ὑγροῦ, διαρρήγνυνται εἰς ἓν σημεῖον, καὶ τὸ **ὠάριον** μετὰ τοῦ μεγαλύτερου μέρους τοῦ ὑγροῦ ἐξωθεῖται πρὸς τὰ ἔξω.

Ἡ ὠρίμανσις καὶ διάρρηξις τοῦ ὠοθυλακίου καὶ ἡ ἐξοδος τοῦ ὠαρίου ἀποτελεῖ τὸ φαινόμενον τῆς **ὠογονίας** (ovulation).

Ποίαν ὁδὸν ἀκολουθεῖ τὸ ὠάριον μετὰ τὴν ἐκ τοῦ ὠοθυλακίου ἐξοδὸν του; Φυσιολογικῶς τὸ ὠάριον ἐμπίπτει εἰς τὸν κώδωνα τῶν ὠαγωγῶν, φέρεται ἔπειτα εἰς τὸν ἰσθμόν, ὅπου καὶ γονιμοποιεῖται

(1) Τὸ ὠοθυλάκιον, ἔχον ἀρχικῶς διάμετρον 30—40 μ., ὅταν ὀριμάσῃ, φθάνει τὸν ὄγκον μικροῦ ροδυθίου (2—3 χλσμ.).

ὑπὸ τοῦ σπερματοζωαρίου, ἐκ τούτου δὲ διὰ τοῦ μητρικοῦ στομίου φθάνει εἰς τὴν κοιλότητα τῆς μήτρας.

Εἰς ἄλλας ὅμως περιπτώσεις, σπανίας, δύναται νὰ πέσῃ εἰς τὴν κοιλότητα τοῦ περιτοναίου, ὅπου ἢ ἐξαφανίζεται ἢ καὶ ἀναπτύσσεται. ἐὰν ἔχῃ ἐπέλθει ἡ γονιμοποίησις (κύησις περιτοναϊκῆ).

Ἄλλοτε, ἀφοῦ γονιμοποιηθῇ, παραμένει εἰς διάφορα σημεῖα τῶν ὠαγωγῶν καὶ ἀναπτύσσεται (ἐξωμήτριος κύησις).

Ὅταν τὸ γονιμοποιηθὲν ὠάριον φθάσῃ εἰς τὴν κοιλότητα τῆς μήτρας, δύο τινὰ δύνανται νὰ συμβοῦν :

ἢ παραμένει καὶ ἀναπτύσσεται (κύησις),

ἢ ἀποβάλλεται μὲ τὰ προϊόντα τῆς ἐμμήνου ροῆς.

Ἄς ἴδωμεν τώρα τί συμβαίνει εἰς τὸ **ὠοθυλάκιον**, τὸ ὁποῖον διερράγη καὶ ἔχασε τὸ ὠάριόν του.

Τὸ ὠοθυλάκιον, μετὰ τὴν ἐξοδὸν τοῦ ὠαρίου, ὑφίσταται σειρὰν ἀλλοιώσεων, συρρικνοῦται, περιμαζεύεται καὶ τέλος ἐπουλούμενον, μεταβάλλεται εἰς τὸ **ὠχρὸν σῶμα** (corps jaune).

Καὶ ἐὰν μὲν τὸ ὠάριον γονιμοποιηθῇ καὶ κρατηθῇ εἰς τὴν μήτραν, ἐπέλθῃ δηλαδὴ κύησις, τὸ ὠχρὸν σῶμα πάσχει ὑπερτροφίαν, μεγαθύνεται (μέγεθος 1 ἐ.μ. σχεδόν) καὶ παραμένει τοιοῦτο καθ' ὅλην τὴν διάρκειαν τῆς κυήσεως. Μετὰ τὸν τοκετὸν σμικρύνεται, ἀτροφεῖ καὶ ἀφίνει ἀπλῶς μίαν **οὐλὴν κιτρινήν** μεγαλύτεραν καὶ διαρκεστέραν.

Ἐὰν ὅμως δὲν ἐπέλθῃ κύησις, τὸ **ὠχρὸν σῶμα**, ὀκτὼ περίπου ἡμέρας μετὰ τὴν ὠογονίαν, φθάνει εἰς τὸ ἀνώτατον σημεῖον τῆς ἀναπτύξεώς του καὶ εἶτα, μὲ τὴν ἔναρξιν τῆς νέας ἐμμήνου ρύσεως, σμικρύνεται ἀτροφεῖ, ἀναπίνεται καὶ κατὰ τὸ τέλος τῆς ἐμμήνου

ροής χάνεται όριστικώς, άφίνον ούλήν κιτρίνην μικροσκοπικήν.

Τò **ώχρον σώμα** παίζει σπουδαιότατον ρόλον εις τόν γυναικειόν οργανισμόν. Διά τών ούσιών, τās όποιās έκκρίνει, προκαλεί συμφόρησιν και ύπεραιμίαν εις τόν βλεννογόνον τής μήτρας και συντελεί εις τήν έμφάνισιν τής έμμήνου καθάρσεως.

Έπίσης ή έγκατάστασις και παραμονή του φάριου έντός τής μήτρας κατά τήν έγκυμοσύνην, όφείλεται πιθανότατα εις τήν επίδρασιν τών έκκρίσεων του **ώχρου σώματος**.

Διά τās λειτουργίας τών **φoθήκων** έν γένει, μεγάλαι συζητήσεις έλαβον χώραν μεταξύ τών επιστημόνων. Νεώταται έργασίαι απέδειξαν, ότι ή φoθήκη δέον να θεωρηθή ως ένας **άδην με έσω έκκρισιν**, κεκτημένος τριπλήν λειτουργίαν :

α') τήν ώρίμανσιν και έξώθησιν του φάριου·

β') τήν καταστροφήν τών τοξινών, αι όποιαι συνοδεύουν τήν έμμηνον ρύσιν και

γ') τήν έξουδετέρωσιν τών ένδογενών και έξωγενών δηλητηρίων διά τών έσω έκκρίσεών της.

Εις τās ειδικās έκκριτικās ούσίās τής φoθήκης όφείλονται όχι μόνον ή πρόκλησις τής έμμήνου ροής, αλλά και ή διαμόρφωσις τών δευτερογενών φυλετικών χαρακτήρων και τής όλως ιδιαιτέρας οντότητος τής γυναικός.

Ός γνωστόν, ή φoθήκη αποτελείται από ένα **άδένα διάμεσον**, ό όποιος ύφίσταται διαρκώς, και από τò **ώχρον σώμα**, τò όποιον σχηματίζεται διαλειπόντως εις ώρισμένας έποχάς.

Αί **έσω έκκρίσεις τής φoθήκης** προέρχονται και από τούς δύο άδένας της, χωρίς να ήναι έπακριβώς ώρισμένον ποίον ρόλον παίζει ό εις και ποίον ό άλλος.

Έμμηνος ρύσις είνε ή κατά τὰ γεννητικά όργανα παρατηρουμένη περιοδική ρύσις αίματος εις γυναίκα ευέχουσαν, ίκανήν πρòς γονιμοποίησιν, ρύσις, ή όποια παύει κατά τρόπον άπόλυτον κατά τήν έγκυμοσύνην και σχετικόν κατά τόν θηλασμόν. Η ρύσις, προερχομένη από τήν μήτραν, έπέρχεται καθ' έκαστον σεληνιακόν μήνα (κάθε 27 ή 28 ήμέρας), αρχίζει κατά τήν έφηβικήν ήλικίαν (14—15 έτος) και παύει κατά τήν περίοδον τής έμμηνοπαύσεως (45—50 έτων).

Πολλάι θεωρίαι έξηνέχθησαν μέχρι σήμερον πρòς έξήγησιν του φυσιολογικού τούτου φαινομένου. Η σήμερον επικρατούσα γνώμη είνε, ότι υπό τήν επίδρασιν ένòς έρεθισμού, τόν όποιον είνε λογικόν να αποδώσωμεν εις τήν πολύπλοκον λειτουργίαν τής φoθήκης, όλα τὰ στοιχεία του γεννητικού συστήματος, και ιδίως ό βλεννογόνοσ τής μήτρας, πάσχουν μίαν συμφόρησιν, ή όποια καταλήγει εις μικράς επιθηλιακάς και άγγειώδεις ρήξεις, και ρύσιν αίματος.

Η έμμηνος ρύσις άναφαίνεται γενικώς με τήν ώρίμανσιν του πρώτου ή τών πρώτων φoθυλακίων. Ο ρυθμικòσ αυτής χαρακτήρ φαίνεται, ότι συνδέεται όχι μόνον εις τήν ώρίμανσιν τών φoθρίων, αλλά και εις τόν σχηματισμόν τών ώχρων σωμάτων.

Έπομένως, όσάκις ώριμόν τι φάριον έξέρχεται του φoθυλακίου και πίπτει πρòς τὰ έξω, έπέρχεται ταυτόχρονως συμφόρησις και ρύσις αίματος εκ τής μήτρας.

Ο καθηγητής Pinard φρονεί, ότι ή γυνή έχει τὰ έμμηνά της, διότι τò φάριον, τò όποιον έπεσε, δέν έγονιμοποιήθη και διότι έτερον έρχεται περιοδικώς, κατά τόν άρμονικόν ρυθμόν, εις ώριμότητα.

Ὅποῖαι τῶρα αἱ σχέσεις τῆς ἔμμηνορροίας πρὸς τὴν ὤογονίαν ;

Αἱ δύο αὐταὶ λειτουργίαι εἶνε συναφεῖς πρὸς ἀλλή-
λας, χωρὶς ἢ συνύπαρξις των νὰ ἦναι ἀπαραίτητος.

Ἀμφότεραι ἀναφαίνονται καὶ ἐξαφανίζονται ταύτο-
χρόνως.

Τὸ γεγονός, ὅτι πολλαὶ γυναῖκες ἔμειναν ἔγκυοι,
χωρὶς νὰ ἔχωσι τὴν περιόδον των, ἀποδεικνύει σαφῶς,
ὅτι τὴν ὤογονίαν δὲν συνοδεύει πάντοτε ἔμμηνος ρύσις.

Ἡ ὤογονία εἶνε ἡ πρώτη ἐμφανιζομένη καὶ προη-
γεῖται τῆς ἔμμηνου ρύσεως, ἐπέρχεται δὲ 13—9 ἡμέ-
ρας πρὸ τῆς ἐνάρξεως τῆς ἔμμηνου ρύσεως ἢ καὶ (τὸ
αὐτὸ) 15—19 ἡμέρας μετὰ τὴν περίοδον.

Τὸ αἷμα τῶν ἔμμηνων εἶνε πτωχὸν εἰς στερεὰς
οὐσίας, πλέον ἀνοικτόν, καὶ μεμιγμένον μὲ βλενωδεις
οὐσίας κατὰ τὰς πρώτας καὶ τελευταίας ἡμέρας τῆς
περιόδου.

Τὸ ποσὸν τοῦ καθ' ἑκάστην ἔμμηνον ρύσιν ἐκρέον-
τος αἵματος κυμαίνεται μεταξὺ 20 καὶ 65 γρμ. ἡμε-
ρησίως, τουτέστιν 100 μέχρι 200 γραμμαρίων ἐν
ὄλῳ⁽¹⁾. Παρατηρήθη, ὅτι εἰς τὰς τροπικὰς χώρας ἢ
ποσότης τῶν ἔμμηνων εἶνε περισσοτέρα, ἐνῶ εἰς τὰς
λίαν βορείους ὀλιγωτέρα.

Ἡ ἔμμηνος ρύσις διαρκεῖ κατὰ μέσον ὄρον τέσ-
σαρας ἢ πέντε ἡμέρας καὶ ἀποτελεῖ τὴν ἀληθινὴν
πυξίδα τῆς γυναικείας υγιείας⁽²⁾. Φυσιολογικῶς δὲν

(1) Εἰς τὸ ποσὸν αὐτὸ περιλαμβάνονται, πλὴν τοῦ αἵματος, καὶ
τὰ ἐκκρίματα τῆς μήτρας καὶ τοῦ κόλπου. Τὸ ποσὸν τοῦ καθαροῦ
αἵματος, κατὰ τὸν Prussak, ἀνέρχεται εἰς 50 γραμμάρια διὰ νεά-
νιδας καὶ εἰς 100—150 γρμ. διὰ τὰς λοιπὰς γυναῖκας.

(2) Λεπτομερεῖας περισσοτέρας περὶ τῆς ἔμμηνου ρύσεως καὶ
τῶν σχέσεων αὐτῆς πρὸς τὴν κύσιν καὶ τὸν θηλασμόν, ἴδε εἰς τὰ
σχετικὰ τεύχη.

πρέπει νὰ ἦναι διαρκείας ὀλιγωτέρας τῶν δύο ἡμερῶν
καὶ περισσοτέρας τῶν ἐπτὰ ἡμερῶν.

**Ἡ σημασία τῆς ἔμμηνου ρύσεως διὰ τὴν
σωματικὴν, ἠθικὴν καὶ πνευματικὴν ὑπόστασιν
τῆς γυναικὸς** εἶνε μεγίστη. Ἡ ἔμμηνος ρύσις δὲν
εἶνε μόνον τοπικόν τι φαινόμενον, ἀλλὰ μερικὴ ἐκδή-
λωσις λειτουργικῶν φαινομένων σπουδαίων διὰ τὴν
ζωὴν τῆς γυναικὸς, ἅτινα, ὅπως ἢ παλίρροια καὶ ἢ
ἄμπωτις, κατέρχονται καὶ ἀνέρχονται.

Ἡ ἔμμηνος ρύσις ἔχει ἀπήχησιν ἐφ' ὀλοκλήρου
τοῦ ὀργανισμοῦ τῆς γυναικὸς.

Καὶ εἰς περιπτώσεις ἀκόμη, κατὰ τὰς ὁποίας ἢ
ἀπήχησις καὶ ἐπίδρασις περιορίζεται εἰς τὸ ἐλάχι-
στον, ὅπως συμβαίνει εἰς γυναῖκας εὖ ἐχούσας, σωμα-
τικῶς καὶ ψυχικῶς καλῶς ἰσορροπημένας, ζώσας εἰς
περιβάλλον ἠθικῶς καὶ φυσικῶς υγιές, μακρὰ ἀπὸ τὰς
τεχνητὰς διεγέρσεις τῶν μεγάλων ἀνθρωπίνων συγκεν-
τρώσεων, ὁ ὀργανισμὸς τῆς γυναικὸς, πρὸ καὶ κατὰ
τὴν ἔμμηνον ρύσιν, εὐρίσκεται εἰς κατάστασιν ἀνη-
συχίας, ἀδυναμίας καὶ εὐερεθιστότητος.

Πρὸ τῆς περιόδου παρατηρεῖται βάρος καὶ θερμό-
της κατὰ τὴν πυελικὴν χώραν τῆς κοιλίας, ὀφειλο-
μένη εἰς συμφόρησιν ἢ καρδία κτυπᾷ δυνατώτερα, ἢ
ἀναπνοὴ εἶνε ταχύτερα, ὑπάρχει γενικὴ κόπωσις, εὐε-
ρεθιστότης νευρικὴ καὶ ψυχικὴ, ἐνίοτε λίαν ἀνησυχη-
τικὴ.

Ὅταν ἀναφανῇ τὸ αἷμα, ἐπέρχεται μία σχετικὴ
κατεύνασις, ἀλλὰ καθ' ὄλην τὴν διάρκειαν τῆς περιό-
δου ἢ γυνὴ παραμένει ἐξησθενημένη σωματικῶς, πλέον
εὐερέθιστος, ἠττον ἰσορροπημένη ψυχικῶς.

Ἐὰν λάβωμεν ὑπ' ὄψιν, ὅτι ἢ ἀνώμαλος αὕτη
κατάστασις διαρκεῖ ἄλλοτε μὲν 5—8, ἄλλοτε δὲ 8 ἢ 10

ἢ καὶ 15 ἡμέρας κάθε μῆνα, εὐκόλως δύναμεθα νὰ κατανοήσωμεν τὴν ὀρθότητα τῶν σκέψεων διαφόρων συγγραφέων, οἱ ὅποιοι ἐχαρακτήρισαν τὴν γυναῖκα ὡς *ἀσθενῆ* (Rousseau), ὡς *αἰωνίως πληγωμένην* (Michelet), ὡς *παιδίον ἀσθενὲς καὶ δωδεκάκις ἀκάθαρτον* (*enfant malade et douze fois impur*) (Alfred de Vigny).

Ἡ κατάστασις αὕτη τοῦ ἐκ διαλειμμάτων, ἀλλὰ περιοδικοῦ ἐρεθισμοῦ, ἢ ἀπαιτούσα μεγάλην προσοχὴν, φροντίδας καὶ περιποιήσεις, ἀντανακλᾶ ἐφ' ὄλου τοῦ ὀργανισμοῦ τῆς γυναικὸς καὶ τὴν θέτει, ἐπὶ τινα χρόνον, εἰς κατάστασιν ἀναμφισβητήτου σωματικῆς καὶ διανοητικῆς μειονεκτικότητος ἐν σχέσει πρὸς τὸν ἄνδρα (1). Ἡ ἔμμηνορροοῦσα γυνὴ εἶνε μία ἀδιάθετος, εὐρισκομένη, οὕτως εἰπεῖν, εἰς μίαν κατάστασιν διάμεσον μεταξὺ υγείας καὶ ἀσθενείας.

«Ὅλαι σχεδὸν αἱ γυναῖκες, γράφει ὁ διάσημος γυναικολόγος **C. Menge** (2), εἰς ἐκάστην περίοδον δεικνύουν μίαν διάθεσιν ἀνήσυχον, ἕνα χαρακτῆρα εὐερέθιστον, μίαν ἐκμηδένισιν τῆς πρωτοβουλίας των καὶ μίαν ταχεῖαν κόπωσιν εἰς κάθε πνευματικὴν ἐργασίαν. Ἐπίσης ἔχουν μίαν ἐλάττωσιν καὶ τῆς σωματικῆς ἐλαστικότητός των. Ὅλως παραπλήσια φαινόμενα παρατηροῦνται ἐπίσης κατὰ τὴν ἐφηβείαν, βραδύτερον, κατὰ τὸ πρῶτον ἡμισυ τῆς ἐγκυμοσύνης, καὶ συχνὰ ἐπίσης κατὰ τὸν θηλασμόν, καί, τέλος, κατὰ τὴν ἔμμηνοπάυσιν. Ἡ σωματικὴ καὶ πνευματικὴ αὕτη

(1) De Varigny, La Grande Encyclopédie, ἄρθρον Femme, τόμ. 17 σ. 147.

(2) C. Menge, Handbuch der Frauenheilkunde 1920, σ. 128—129.

ἐλαττωματικότης παραμένει εἰς τὰς πλείστας τῶν γυναικῶν μέχρι τῆς ἔμμηνοπαύσεως.

»Δυστυχῶς ἡ παροδικὴ μὲν, ἀλλὰ πάντοτε ἐπαναλαμβανομένη σωματικὴ καὶ πνευματικὴ αὕτη μείωσις, ἰδίως διὰ γυναικῆς ἀσχολουμένης μετ' ὑψηλὰ καθήκοντα, ἀποτελεῖ ἐν μέγα δίλημμα, καθ' ὃ ὁ μὲ τὸς ἄνδρας συναγωνισμὸς καθίσταται ὑπερβολικῶς δυσχερής».

«Ἡ ζωὴ τοῦ ἀνδρός, ὅπως λέγει πολὺ σωστὰ ὁ **Ellis** (1), διαρρέει εἰς μίαν πεδιάδα, ἐνῶ ἡ τῆς γυναικὸς κινεῖται κατὰ μῆκος μιᾶς ἐπιφανείας, ἢ ὁποία ἀπαρτίζεται διαδοχικῶς ἀπὸ κυματοειδῆς βουνῶ καὶ ἀνώμαλον κοιλάδα».

Ἡ ἔμμηνος ρύσις, ἢ ὁποία μετὰ τὰ λοιπὰ παραρτήματά της ἀποτελεῖ ἐν συνόλῳ τὴν *γεννητικὴν* ἢ *φυλετικὴν λειτουργίαν* (*sexualité*) (2) τῆς γυναικὸς, εἶνε ἢ προσδίδουσα εἰς αὐτὴν τὴν ἰδιαιτέραν σφραγίδα τῆς γυναικότητος.

Ὅσῳ ἡ *φυλετικὴ λειτουργία* της εἶνε περιορισμένη, τόσον ὀλιγώτερον εἶνε γυναικα, προσομοιάζουσα περισσότερο πρὸς τὸν ἄνδρα.

Κάθε αἰτία (ἐγγείρησις), ἢ ὁποία προσβάλλει τὴν φυλετικὴν λειτουργίαν τῆς γυναικὸς, ἐλαττώνει ἐπίσης τὴν διαφορὰν, ἢ ὁποία ὑφίσταται μεταξὺ ἀνδρὸς καὶ γυναικὸς, καὶ τροποποιεῖ τοὺς δευτερογενεῖς φυλετικούς χαρακτῆρας.

Δι' ὄλους αὐτοὺς τοὺς λόγους ὅλοι σχεδὸν οἱ συγγραφεῖς εἶνε σύμφωνοι, διὰ νὰ ὁμολογήσουν τὴν ἀλή-

(1) Havelock Ellis, Man and Woman IV ἐκδ. 1904, σ. 290.

(2) Τὴν λέξιν αὐτὴν θὰ ἀποδίδωμεν παντοτε διὰ τοῦ ὅρου «φυλετικότης».

θειαν, τὴν ὁποίαν πρὸ πολλῶν ἐτῶν τόσον θαυμασίως ἀπεκρυστάλλωσε περὶ τῆς φύσεως τῆς γυναικὸς ὁ μέγας **Virchow**: «Ἡ γυνὴ δὲν εἶνε γυνή, παρὰ διὰ τῶν φόβηκῶν τῆς. Ὅλαι αἱ εἰδικαὶ ιδιότητες τοῦ σώματος καὶ τοῦ πνεύματός τῆς, τῆς θρέψεώς τῆς ἢ τῆς νευρικῆς εὐαισθησίας τῆς, ἢ λεπτότης καὶ στρογγυλότης τῶν μελῶν τῆς κτλ., ὅπως καὶ τὰ λοιπὰ τῆς γυναικὸς χαρακτηριστικὰ, εὐρίσκονται ὑπὸ τὴν ἐξάρτησιν τῶν φόβηκῶν τῆς».

