

**ΚΑΝΟΝΙΣΜΟΣ**  
**ΙΕΡΑΣ ΘΕΟΛΟΓΙΚΗΣ ΣΧΟΛΗΣ**  
**ΧΑΛΚΗΣ**



ΙΣΤΑΜΠΟΥΛ

1953

---

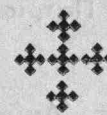
ΕΚ ΤΟΥ ΠΑΤΡΙΑΡΧΙΚΟΥ ΤΥΠΟΓΡΑΦΕΙΟΥ

— ΑΡΙΘΜ. ΕΚΔΟΣΕΩΣ 26 —

390

ΚΑΝΟΝΙΣΜΟΣ  
 ΙΕΡΑΣ ΘΕΟΛΟΓΙΚΗΣ ΣΧΟΛΗΣ  
 ΧΑΛΚΗΣ


 ΣΙΣΜΑΝΟΓΛΙΟ  
 ΜΕΓΑΛΟ



ΙΣΤΑΜΠΟΥΛ  
 1953

ΕΚ ΤΟΥ ΠΑΤΡΙΑΡΧΙΚΟΥ ΤΥΠΟΓΡΑΦΕΙΟΥ  
 ΑΡΙΘΜ. ΕΚΔΟΣΕΩΣ 26

ΚΑΝΟΝΙΣΜΟΣ  
ΙΕΡΑΣ ΘΕΟΛΟΓΙΚΗΣ ΣΧΟΛΗΣ

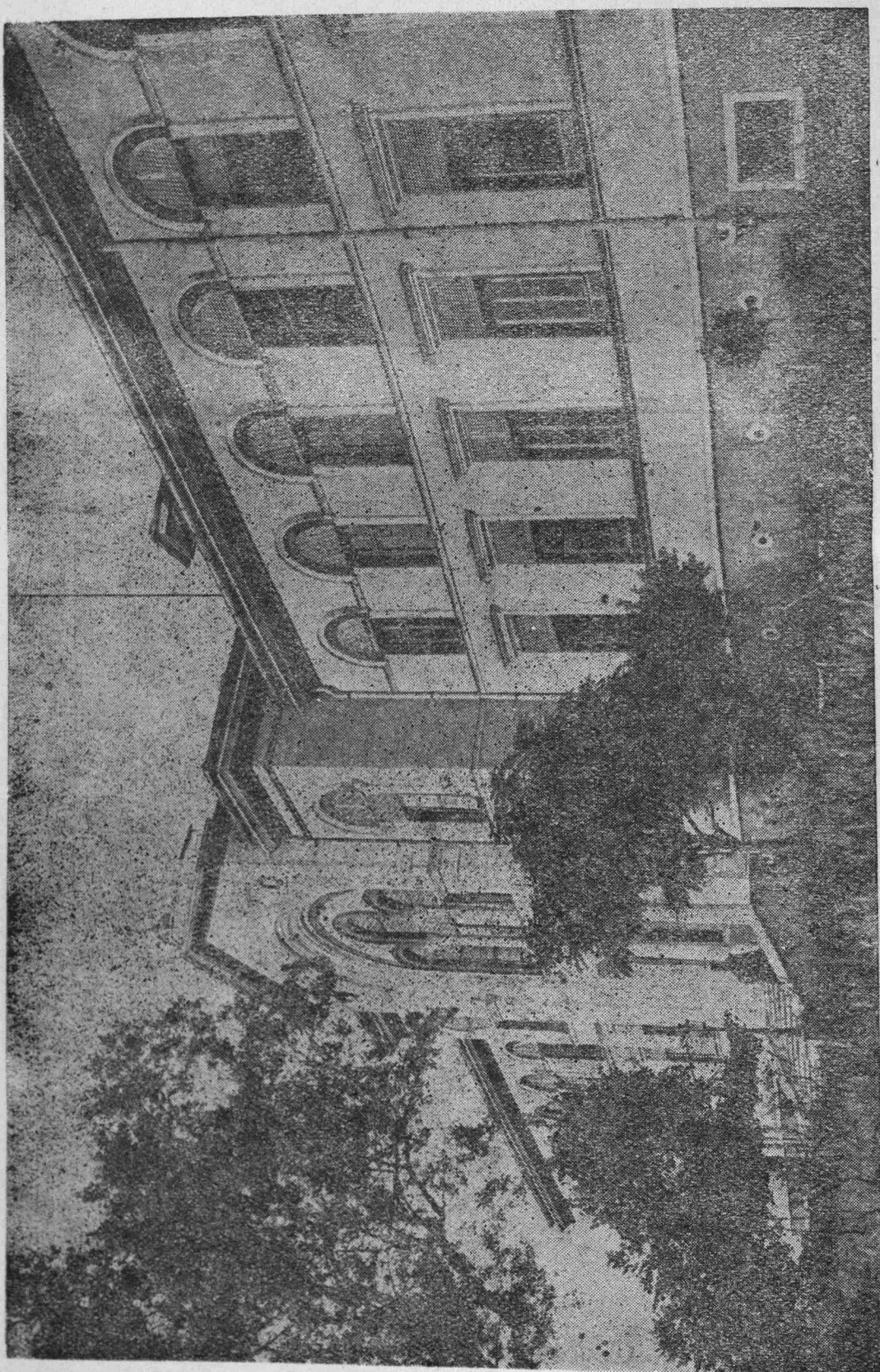
ΧΑΛΚΗΣ  
Ὁ παρῶν Κανονισμός, μελετηθεὶς καὶ συζητηθεὶς ἐν τῇ Συνεδρίᾳ τῆς Ἀγίας καὶ Ἱερᾶς Συνόδου, τῆς 5ης Ὀκτωβρίου 1951, ἐνεκρίθη ὑπ' αὐτῆς καὶ ἐπεκυρώθη ὑπὸ τῆς Α. Θ. Παναγιότητος τοῦ Οἰκουμενικοῦ Πατριάρχου κ. κ. Ἀθηναγόρου τοῦ Α'.

Ἐν τοῖς Πατριαρχείοις, τῆ 5)10)1951

Ἐκ τοῦ Γραφείου τῆς Ἀγίας καὶ Ἱερᾶς Συνόδου.

İşbu Yönetmelik Millî Eğitim Bakanlığı Talim ve Terbiye Kurulunun 25 Eylül 1951 tarih ve 151 sayılı kararıyla kabul edilmiş ve İstanbul Millî Eğitim Müdürlüğü'nün Özel Okullar Bölümünün 3/105853 sayılı ve 3 Ekim 1951 tarihli yazısıyla tatbik edilmek üzere Okul Müdürlüğüne tebliğ edilmiştir.

Ὁ παρῶν Κανονισμὸς ἐγκριθεὶς διὰ τῆς ὑπ' ἀριθ. 151 καὶ ἀπὸ 25ης Σεπτεμβρίου 1951 ἀποφάσεως τοῦ Ἀνωτάτου Ἐκπαιδευτικοῦ Συμβουλίου τοῦ ἐπὶ τῆς Ἐθνικῆς Παιδείας Ὑπουργείου διεβιβάσθη τῇ Σχολῇ πρὸς ἐφαρμογὴν διὰ τοῦ ὑπ' ἀριθ. 3)105853 καὶ ἀπὸ 3ης Ὀκτωβρίου 1951 ἐγγράφου τοῦ ἐπὶ τῶν Μειονοτικῶν Σχολῶν Τμήματος τῆς ἐν Σταμποῦλ Διευθύνσεως τῆς Παιδείας.



Ἡ ἐν Χάλκῃ Ἱερά Θεολογικὴ Σχολή.

SISMANOGLIO  
MEGARO

Τ. Δ.  
Ἐπιτομή Ἰνστιτούτου Ἑθνικῆς Παιδείας  
Ἀνώτατον Ἐκπαιδευτικὸν Συμβούλιον

Ἀριθμὸς : 2

Ἀριθμὸς ἀποφάσεως : 151

Χρονολογία ἀποφάσεως : 25 Σεπτ. 1951

## ΚΑΝΟΝΙΣΜΟΣ ΙΕΡΑΣ ΘΕΟΛΟΓΙΚΗΣ ΣΧΟΛΗΣ ΧΑΛΚΗΣ

### Ἱδρύσεις

**Ἄρθρον 1.**— Ἡ ἐν Χάλκῃ Ἱερά Θεολογικὴ Σχολὴ σκοπὸν ἔχει τὸν καταρτισμὸν τῶν μελλόντων ἵνα εἰσέλθωσιν εἰς τὰς τάξεις τοῦ Ἱεροῦ Κλήρου.

**Ἄρθρον 2.**— Τὴν ἐπίσημον Ἱδρυταίαν τῆς Σχολῆς ἐκπληροῖ πρόσωπον ὑπὸ τῆς Ἱεραῆς Συνόδου τοῦ Πατριαρχείου ἐκ τῶν ἐνταῦθα Μητροπολιτῶν ἐκλεγόμενον καὶ ὑπὸ τοῦ Ἐπιτομῆ Ἑθνικῆς Παιδείας κατὰ τὴν τάξιν ἐγκρινόμενον.

**Ἄρθρον 3.**— Ἡ Σχολὴ ἀπαρτίζεται ἐκ τριταξίου Λυκειακοῦ Τμήματος καὶ ἐκ τετραταξίου Εἰδικοῦ Θεολογικοῦ Τμήματος. Οἱ ἀποφοιτῶντες ἐκ τοῦ Θεολογικοῦ Τμήματος λογίζονται λαβόντες μόρφωσιν ἰσοβάθμιον πρὸς τὴν διδομένην ὑπὸ Σχολῶν Εἰδικότητος, παρεχουσῶν μόρφωσιν ἑνὸς τοῦλάχιστον ἐπὶ πλέον ἔτους ὑπὲρ τὴν Λυκειακὴν. Εἰς ἀμφοτέρωτα τὰ τμήματα ἢ μόρφωσις παρέχεται δωρεάν, εἶναι δὲ ἀμφοτέρωτα ἐσωτερικά.

**Ἄρθρον 4.**— Τὸ Εἰδικὸν Θεολογικὸν Τμήμα τῆς Σχολῆς καὶ τὸ Λυκειακὸν Τμήμα αὐτῆς διευθύνονται ὑπὸ ἰδιαίτερων ὑπευθύνων Διευθυντῶν. Ὁ ὑπεύθυνος Διευθυντὴς τοῦ Θεολογικοῦ Τμήματος ταῦτοχρόνως εἶναι ἀμέσως ὑπεύθυνος καὶ διὰ τὴν διοίκησιν τοῦ Λυκειακοῦ Τμήματος.

**Ἄρθρον 5.**— Ἡ διοίκησις, ἡ ἀγωγή, ἡ διδασκαλία καὶ ἡ πειθαρχία τοῦ Λυκειακοῦ Τμήματος τῆς Σχολῆς διεξάγονται, ἀνεξαρτήτως τῶν εἰς τὴν διοίκησιν τοῦ Θεολογικοῦ Τμήματος ἀφορωσῶν διατάξεων, κατὰ τὰς διατάξεις τοῦ κοινοῦ διὰ τὰ Ρωμαϊκὰ Ἡμιγυμνάσια καὶ Λύκεια Κανονισμοῦ.

Ἐν τῷ Λυκειακῷ Τμήματι, ἐκτὸς τῶν Ἑλληνικῶν καὶ τῶν Θρησκευτικῶν, τῶν ὁποίων αἱ ὥραι διδασκαλίας διαφόρως καθωρίσθησαν ἐν τῷ συνημμένῳ τῷ παρόντι Κανονισμῷ ὠριαῖο Προγράμματι, πάντα τὰ λοιπὰ μαθήματα διδάσκονται κατὰ τὸ ἐν τοῖς Ρωμαϊκοῖς Λυκείοις ἐφαρμοζόμενον ἑβδομαδιαῖον ὠριαῖον πρόγραμμα.

**Ἄρθρον 6.**— Ἐν τῷ Θεολογικῷ Τμήματι τὰ μαθήματα διδάσκονται κατὰ τὰ συνημμένα τῷ παρόντι Κανονισμῷ Ἀναλυτικὸν καὶ ἑβδομαδιαῖον ὠριαῖον Πρόγραμμα.

**Τὰ κατὰ τὴν διοίκησιν, ἀγωγήν καὶ διδασκαλίαν τοῦ Θεολογικοῦ Τμήματος.**

**Καθήκοντα τοῦ Σχολάρχου :**

**Ἄρθρον 7.**— Ὁ Σχολάρχης εἶναι κατὰ πρῶτον λόγον ὑπεύθυνος διὰ τὴν ἐν ἀρμονίᾳ πρὸς τὸν ὑπὸ τοῦ Ὑπουργείου ἐγκεκριμένον Κανονισμὸν καὶ τὸ πρόγραμμα ἀπρόσκοπον διεξαγωγήν τῆς διοικήσεως, ἀγωγῆς καὶ διδασκαλίας ἐν τῇ Σχολῇ, πρὸς δὲ καὶ διὰ τὴν κράτησιν, κατὰ τὰ ἐν ταῖς ἐπισήμοις Σχο-

λαῖς πρότυπα, τῶν ἀναγκασιούτων μητρῶων, βιβλίων, πινάκων καὶ φακέλων.

**Ἄρθρον 8.**— Ὁ Σχολάρχης ἐκλέγει, συμφώνως πρὸς τὰς διατάξεις τοῦ περὶ τῶν Ἰδιωτικῶν Σχολῶν Κανονισμοῦ, καὶ κατὰ τὴν τάξιν ὑποδεικνύει τῇ Νομαρχίᾳ τοὺς Καθηγητὰς καὶ ὑπαλλήλους, εἰς οὓς πρόκειται ἵνα ἀνατεθῶσι καθήκοντα ἐν τῇ Σχολῇ.

**Ἄρθρον 9.**— Ὁ Σχολάρχης, ἐὰν εὔρεθῇ εἰς τὴν ἀνάγκην ἀπολύσεως οἰουδήτινος τῶν Καθηγητῶν καὶ ὑπαλλήλων ἐκ τῶν καθηκόντων αὐτοῦ, γνωρίζει τοῦτο τῇ Νομαρχίᾳ ὁμοῦ μετὰ τοῦ σχετικοῦ αἰτιολογικοῦ.

**Ἄρθρον 10.**— Ὁ Σχολάρχης ὑποβάλλει εἰς διπλοῦν τῇ Νομαρχίᾳ πρὸς ἔγκρισιν ἐν τέλει μὲν τοῦ σχολικοῦ ἔτους καὶ ἐντὸς τοῦ πρώτου μετὰ τὰς ἐπὶ Διπλώματι ἔξετάσεις μηνὸς τὸ Βιβλίον τῶν Διπλωμάτων, ἐντὸς δὲ τοῦ πρώτου μηνὸς τοῦ σχολικοῦ ἔτους τὰ τοῦ λήξαντος σχολικοῦ ἔτους Βιβλία προοιουμένου τῶν μαθητῶν. Διὰ τὸν ἀκριβῆ καὶ σύμφωνον πρὸς τὰς ἐγγραφὰς τῶν οἰκείων Μητρῶων καταρτισμὸν τῶν βιβλίων τούτων ὑπεύθυνος εἶναι ὁ Σχολάρχης (τὰ ἐν τοῖς βιβλίοις τούτοις στοιχεῖα ἐρεΐδον-

ται ἐπὶ τῶν ἀπὸ μέρους τῶν οἰκείων Καθηγητῶν καὶ τῶν Ἐξεταστικῶν Ἐπιτροπῶν δοθέντων τῇ Διευθύνσει τῆς Σχολῆς ἐνυπογράφων βαθμολογίων).

**Ἄρθρον 11.**— Ὁ Σχολάρχης ἐγκαίρως γνωρίζει τῇ Νομαρχίᾳ ποῖα ἐκ τῶν μαθημάτων σχολάζουσιν ἕνεκα ἀποχωρήσεως ἢ μεταθέσεως ἢ στρατολογίας ἢ ἀσθενείας τοῦ οἰκείου Καθηγητοῦ.

**Ἄρθρον 12.**— Ὁ Σχολάρχης καταρτίζει ἐγκαίρως τὰ καθ' ὠρισμένας ἡμερομηνίας ἀποστελλόμενα ταῖς οἰκείαις Ἀρχαῖς ἔγγραφα, ἐκθέσεις καὶ στατιστικὰ στοιχεῖα.

**Άρθρον 13.**— Έν περιπτώσει έκτάκτων περιστατικών, σχετιζομένων πρὸς τὴν Σχολήν, ὁ Σχολάρχης, παρευθὺς καὶ δίχα ἀναμονῆς τοῦ πορίσματος τῆς σχετικῆς ἐρεῦνης, πληροφορεῖ περὶ τούτων τὴν Νομαρχίαν.

**Άρθρον 14.**— Ὁ Σχολάρχης κέκτηται ἀρμοδιότητα παροχῆς ἀδείας μιᾶς ἡμέρας τῷ λόγῳ θανάτου ἐνὸς τῶν μελῶν τῆς οἰκογενείας αὐτοῦ, ἢ λόγῳ βαρείας ἀσθενείας, ἢ λόγῳ ἄλλης σοβαρωτάτης αἰτίας ἐξηκριβωμένως μὴ δυναμένῳ ὅπως προσέλθῃ εἰς τὸ καθῆκον αὐτοῦ καθηγητῆ, ὑπὸ τὸν ὄρον ὅμως ὅπως αἱ ἡμερήσιαι αὐταὶ ἀδειαι μὴ ὑπερβῶσι τὰς τρεῖς καθ' ὄλον τὸ σχολικὸν ἔτος. Ἐν περιπτώσει καθ' ἣν αἱ προσαγόμεναι παρὰ τῶν καθηγητῶν διὰ τὰς ἀπουσίας αὐτῶν δικαιολογίαι δὲν γένωνται ἀπὸ μέρους τῆς Σχολῆς ἀποδεκταί, αἱ εἰς τὰς ἡμέρας ἀπουσίας ἀναλογοῦσαι ἀπολαυαὶ αὐτῶν περικόπτονται. Ἐν ἢ δὲ περιπτώσει αἱ ἀδικαιολόγητοι ἀπουσίαι ὑπερβῶσι τὰς τρεῖς ἡμέρας, τὸ πρᾶγμα ἀναφέρεται τῇ Νομαρχίᾳ.

**Άρθρον 15.**— Ὁ Σχολάρχης, τακτικῶς παρακολουθῶν τὰς παραδόσεις τῶν καθηγητῶν, ἐποπτεύει τὴν πορείαν τοῦ ἔργου καὶ τὴν ἀκριβῆ ἢ μὴ ἐφαρμογὴν τοῦ ἀναλυτικοῦ προγράμματος.

**Άρθρον 16.**— Τὸν Σχολάρχην, ἀπουσιάζοντα ἐκ τῆς Σχολῆς ἀναπληροῖ εἰς τῶν καθηγητῶν, ὑπ' αὐτοῦ ἐκλεγόμενος.

#### Διοικητικοὶ ὑπάλληλοι :

**Άρθρον 17.**— Ἡ Σχολὴ ἔχει ἓνα ἐπιμελητὴν, ἓνα γραμματέα καὶ λογιστὴν καὶ ἓνα οἰκονόμον.

Ὁ ἐπιμελητὴς ἐργάζεται κατὰ τὰς παρὰ τοῦ Σχολάρχου λαμβανομένας ὁδηγίας.

Ὁ γραμματεὺς καὶ λογιστὴς διεξάγει τὰς λογιστικὰς καὶ γραφικὰς ἐργασίας τῆς Σχολῆς, ὁμοῦ δὲ μετὰ τοῦ Βιβλίου τῶν Προσόδων καὶ Δαπανῶν, τηρεῖ τακτικῶς τὸ Πρωτόκολλον τῶν

εἰς τὴν Σχολὴν εἰσερχομένων καὶ ἐξερχομένων ἐγγράφων καὶ τὰ Μητρώα τῶν ὑπαλλήλων, τῶν καθηγητῶν καὶ τοῦ προσωπικοῦ, φυλάττων τὰ σχετικά πιστοποιητικὰ ἐν εἰδικοῖς φακέλλοις.

Ὁ οἰκονόμος παρακολουθεῖ, κατὰ τὰς παρὰ τοῦ Σχολάρχου λαμβανομένας ὁδηγίας, τὴν ἐσωτερικὴν ὑπηρεσίαν τῆς Σχολῆς καὶ κρατεῖ τὸ Βιβλίον τῆς ἐπιλοσκευῆς τῆς Σχολῆς καὶ τὸν λογαριασμὸν τῶν εἰς τὴν ἀποθήκην αὐτῆς εἰσερχομένων καὶ ἐξερχομένων τροφίμων.

#### Βιβλιοθήκη τῆς Σχολῆς :

**Άρθρον 18.**— Ἡ Βιβλιοθήκη τῆς Σχολῆς διευθύνεται ὑπὸ Ἐπιτροπῆς ἐκ μαθητῶν ὑπὸ τὴν ἐπίβλεψιν τοῦ Σχολάρχου.

Ὁ τρόπος τῆς χρησιμοποιήσεως τῆς Βιβλιοθήκης καθορίζεται δι' εἰδικοῦ Κανονισμοῦ, καταρτιζομένου ὑπὸ τοῦ Καθηγητικοῦ Συλλόγου.

**Άρθρον 19.**— Δὲν ἐπιτρέπεται ἡ ὑπαρξὶς ἐν τῇ Βιβλιοθήκῃ τῆς Σχολῆς ἢ εἰς χεῖρας τῶν μαθητῶν ὡς διδακτικῶν εἴτε ὡς βοηθητικῶν κειμένων, συγγραμμάτων στρεφομένων κατὰ τῆς Τουρκικῆς Πατρίδος, τοῦ Τουρκικοῦ Ἔθνους καὶ τοῦ καθεστῶτος αὐτοῦ, ἢ ἐμπνεόντων ἰδεολογίας ἀντικειμένας εἰς τὸ Τουρκικὸν καθεστῶς καὶ τὰς μεταρρυθμίσεις αὐτοῦ, ἢ παρεχόντων ἐσφαλμένας πληροφορίας περὶ τῆς Τουρκίας καὶ τῶν Τούρκων, ἢ ἀνηθίκων. Ἐπὶ τοῦ προκειμένου ἀμέσως ὑπεύθυνος εἶναι ὁ Σχολάρχης.

#### Ὁ Ἰατρὸς τῆς Σχολῆς καὶ ἡ ὑγειονομικὴ

#### ὑπηρεσία αὐτῆς :

**Άρθρον 20.**— Ὁ Ἰατρὸς τῆς Σχολῆς :

α) Ἐν ἀρχῇ ἐκάστου σχολικοῦ ἔτους, ἐξετάζων τοὺς εἰς τὴν Σχολὴν πρὸς ἐγγραφήν προσερχομένους μαθητὰς

καὶ διαπιστῶν τὴν ὑπαρξιν ἢ μὴ ὑγιεινῆς τινος ἀνωμαλίας, παρακωλυούσης τὴν φοίτησιν αὐτῶν, ὑποβάλλει τὴν ἐπὶ τῆς ὑγιεινῆς τούτων καταστάσεως ἔκθεσιν αὐτοῦ τῷ Σχολάρχῃ.

β) Καθ' ἕκαστον μῆνα, ὑποβάλλων πάντας τοὺς μαθητὰς ἕνα πρὸς ἕνα εἰς ἰατρικὴν ἐξέτασιν, καταγράφει ἐν τῷ Δελτίῳ ὑγείας ἐκάστου τὰ πορίσματα τῆς ἐξετάσεως, ὁμοῦ μετὰ τοῦ βάρους καὶ τοῦ ὕψους αὐτῶν. Διαχωρίζων δὲ τοὺς μαθητὰς, ὧν ἡ ὑγιεινὴ κατάστασις ἐπιβάλλει τὴν ἀνάγκην ἰδιαιτέρας περιθάλψεως, ὁρίζει τὴν δοθησομένην αὐτοῖς ἐνισχυτικὴν τροφήν καὶ τὰ ἀναγκαιούντα φάρμακα καὶ ὑποβάλλει κατάλογον τούτων τῷ Σχολάρχῃ. Τὴν ὑγιεινὴν κατάστασιν τῶν τοιούτων μαθητῶν ἐλέγχει συχνάκις.

γ) Προσερχόμενος καθ' ἑκάστην εἰς τὴν Σχολὴν κατὰ τὴν τεταγμένην ὑπὸ τοῦ Σχολάρχου ὥραν, ἐξετάζει τοὺς ὑπὸ τῆς Σχολαρχίας πρὸς ἰατρικὴν ἐξέτασιν παραπεμφθέντας καθηγητὰς, ὑπαλλήλους, μαθητὰς καὶ προσωπικὸν καθόλου καί, καταχωρίζων τὴν κατάστασιν ἐνὸς ἐκάστου αὐτῶν ἐν ἐπὶ τούτῳ βιβλίῳ, λαμβάνει δι' ἕκαστον τὰ ἐπιβαλλόμενα ὑγειονομικὰ μέτρα. Ἐν ἀνάγκῃ, ὑποδεικνυομένη ὑπὸ τοῦ Σχολάρχου, ἐξετάζει τοὺς καθηγητὰς καὶ ὑπαλλήλους κατ' οἶκον.

δ) Διευθύνει τὸ Νοσοκομεῖον καὶ τὸ Φαρμακεῖον τῆς Σχολῆς καὶ νοσηλεύει τοὺς ἐν τῷ Νοσοκομείῳ κληήρεις ἀσθενεῖς, ἐξασφαλίζει δὲ τὴν ὑπαρξιν πάντοτε ἐν τῇ Σχολῇ τῶν ἀναγκαιούτων φαρμάκων.

ε) Καταγράφει τακτικῶς ἐν τῷ Βιβλίῳ τοῦ Νοσοκομείου τὸ εἶδος τῆς ἀσθενείας τῶν ἀσθενούντων μαθητῶν, τὴν διάρκειαν αὐτῆς, τὰ πρὸς θεραπείαν λαμβανόμενα μέτρα, καὶ πληροφορεῖ περὶ πάντων τὸν Σχολάρχῃν. Καταγράφει ἐπίσης κατ' αὔξοντα ἀριθμὸν ἐν τῷ Βιβλίῳ τῶν συνταγῶν τὸ περιεχόμενον τῶν διὰ τοὺς ἀσθενεῖς ἐκδιδομένων συνταγῶν.

στ) Τοὺς ἐλαφρῶς ἀσθενούντας νοσηλεύει ἐν τῷ Νοσοκομείῳ τῆς Σχολῆς. Ὡς πρὸς δὲ τοὺς ἔχοντας ἀνάγκην μακρᾶς θεραπείας καὶ τοὺς προσβληθέντας ὑπὸ μολυσματικῶν καὶ ὑψηλοῦ πυρετοῦ ἀσθενειῶν, τούτων ἐξασφαλίζει τὴν ἀποστολὴν παρὰ τοῖς κηδεμόσιν αὐτῶν ἢ τὴν εἰσαγωγὴν ἐν νοσοκομείῳ, καὶ

ἐν ἀνάγκῃ ἐν ἀναρρωτηρίῳ ἢ φθισιατρείῳ.

ζ) Πληροφορεῖ ἄνευ ἀναβολῆς τὸν Κυβερνητικὸν ἢ τὸν Δημορχιακὸν ἰατρὸν περὶ τῶν ἐκ τῶν μαθητῶν ἢ τοῦ προσωπικοῦ καθόλου προσβληθέντων ὡς ἀνωτέρω ὑπὸ νόσων μολυσματικῶν.

η) Ἐπιβλέπει τὴν ἀγνότητα καὶ τὴν καθαριότητα τῶν ἐν τῇ Σχολῇ εἰς βρῶσιν καὶ πόσιν προωρισμένων εἰδῶν. Γνωματεύει ἐπὶ τοῦ καταρτιζομένου διαιτολογίου. Τακτικῶς δὲ παρακολουθεῖ ἐὰν τὰ ἐδέσματα παρασκευάζονται καλῶς καὶ ἦναι εὐγευστα.

θ) Ἐπιθεωρῶν τακτικῶς τὰς παραδόσεις, τὴν τράπεζαν, τοὺς κοιτῶνας, τὰ ἀναπαυτήρια καὶ τὰ λοιπὰ τμήματα τῆς Σχολῆς, κοινοποιεῖ ἐγγράφως τῷ Σχολάρχῃ τὰ παρ' αὐτοῦ ἀπαραίτητα κρινόμενα ὑγειονομικὰ μέτρα.

ι) Ἐξετάζων τὰ προσληφθησόμενα εἰς τὴν Σχολὴν πρόσωπα τῆς ὑπηρεσίας, ἐκδίδει τὰ πιστοποιητικὰ ὑγείας αὐτῶν.

ια) Δίδει διαλέξεις ἐπὶ τῇ θάσει σχεδιαγράμματος, θεωρουμένου ὑπὸ τοῦ Σχολάρχου, πρὸς πλουτισμὸν τῶν ἐπὶ τῆς ὑγιεινῆς γνώσεων τῶν μαθητῶν.

**Ἄρθρον 21.**— Ἡ εἰς τὴν Σχολὴν ἐκ νέου φοίτησις μαθητοῦ, ἀπαλλαγέντος ἐκ μολυσματικῆς νόσου, ἐπιτρέπεται κατόπιν προσαγομένου παρ' αὐτοῦ ἰατρικοῦ πιστοποιητικοῦ καὶ ἰατρικῆς ἄμα ἐξετάσεως ἀπὸ μέρους τοῦ ἰατροῦ τῆς Σχολῆς.

**Ἄρθρον 22.**— Περὶ τῶν ἐν τῇ Σχολῇ τραυματιζομένων, ὑφισταμένων ἀναπηρίαν ἢ βαρέως ἀσθενούντων μαθητῶν, ἐνεργοῦνται τὰ ἀκόλουθα :

α) Μερὶ μνη τῆς Σχολαρχίας ἐξεταζομένου τοῦ μαθητοῦ παρὰ τοῦ πλησιέστερου ἰατροῦ, λαμβάνονται τὰ προσήκοντα μέτρα καὶ τὸ γεγονός φέρεται παρθευθὺς εἰς γνῶσιν τοῦ ἰατροῦ τῆς Σχολῆς καὶ τοῦ Νομάρχου.

β) Ἐν ἡ περιπτώσει ἣθελε κριθῆ ἀναγκαία ἢ μεταφορὰ τοῦ μαθητοῦ εἰς νοσοκομεῖον, ἐξασφαλίζεται ἢ ταχεῖα

μεταφορὰ καὶ κατάκλισις αὐτοῦ εἰς τὸ πλησιέστερον νοσοκομεῖον ἄνευ διαταραχῆς τινος καὶ τλαιπωρίας, τὸ δὲ γεγονός τηλεγραφικῶς φέρεται εἰς γνῶσιν τοῦ κηδεμόνος αὐτοῦ καὶ ἡ ὄλη κατάστασις ἰδιαίτερος ὑποβάλλεται εἰς τὴν Νομαρχίαν.

Ἐὰν ὑπάρχη πλευρὰ ἐπιβάλλουσα τὴν παραπομπὴν τῆς ὑποθέσεως ἐνώπιον τοῦ Πειθαρχικοῦ Συμβουλίου, αὕτη ταχέως ἄγεται εἰς πέρας καὶ ἐνημεροῦται σχετικῶς ἡ Νομαρχία.

#### Κ α θ η γ η τ α ε

**Ἄρθρον 23.**— Ἡ ἐκλογή, ἡ ὑπόδειξις καὶ ὁ διορισμὸς τοῦ ὑπευθύνου Διευθυντοῦ καὶ τῶν Καθηγητῶν διενεργοῦνται συμφώνως πρὸς τὰς διατάξεις τοῦ περὶ τῶν Ἰδιωτικῶν Σχολῶν Κανονισμοῦ καὶ τὰς σχετικῶς παρὰ τοῦ Ὑπουργείου δοθείσας ἢ δοθησομένας γενικὰς ὁδηγίας.

**Ἄρθρον 24.**— Οἱ Καθηγηταὶ ὀφείλουσιν οὐ μόνον νὰ διδάσκωσιν, ἀλλὰ καὶ νὰ μετέχωσιν ἐνεργῶς τῶν ζητημάτων ἀγωγῆς ἐν τῇ Σχολῇ, νὰ ἐξετάζωσι καὶ διαπιστώσι τὴν πνευματικὴν καὶ ἠθικὴν κατάστασιν καὶ τὴν διαγωγὴν ἐνὸς ἐκάστου τῶν μαθητῶν καὶ νὰ συνεργάζωνται στενῶς ἐπὶ τοῦ προκειμένου μετὰ τῆς Σχολαρχίας.

**Ἄρθρον 25.**— Ὁ Καθηγητὴς :

α) ἐν τῇ ἀρχῇ ἐκάστου σχολικοῦ ἔτους, καταρτίζων σχεδιάγραμμα κατανέμον κατὰ μῆνας τὸ ἀναλυτικὸν πρόγραμμα, δίδει πρὸ τῆς ἐνάξεως τῶν μαθημάτων ἀντίγραφον αὐτοῦ τῷ Σχολάρχῃ.

β) εἰσέρχεται εἰς τὰς παραδόσεις προπαρασκευασμένος καὶ ἐξασφαλίζει τὴν παρὰ τῶν μαθητῶν χρησιμοποίησιν τῶν ἀναγκαιούτων μέσων καὶ τῆς Βιβλιοθήκης τῆς Σχολῆς, ἵνα δύνανται οὗτοι νὰ παρακολουθῶσι καλῶς τὰ θέματα τοῦ παραδιδόμενου μαθήματος.

γ) Τακτικῶς ἐπικοινωνῶν μετὰ τῶν ἐν τῇ αὐτῇ τάξει διδασκόντων λοιπῶν Καθηγητῶν καὶ συσχεπτόμενος

μετ' αὐτῶν προνοεῖ διὰ τὴν καλὴν κατάρτισιν τῶν μαθητῶν.

δ) Ἐν τῷ τέλει ἐκάστου μαθήματος καταγράφει ἐν τῷ ἐπὶ τούτῳ Βιβλίῳ καὶ ὑπογράφει τὸ διδαχθὲν μάθημα καὶ τὰ ἐπαναληπτικῶς ἐξετασθέντα θέματα.

ε) Καταχωρίζει ἐν τῷ ἀπὸ μέρους τῆς Σχολαρχίας δεδομένῳ αὐτῷ Σημειωματαρίῳ τοὺς ἐπὶ τῶν ἀποτελεσμάτων τῶν προφορικῶν καὶ γραπτῶν δοκιμασιῶν βαθμούς.

στ) Ἐὰν ὑπάρχωσιν ὄμιλοι τάξεων καὶ μαθητῶν, ὧν ἡ διοίκησις ἀνετέθη αὐτῷ ὑπὸ τοῦ Καθηγητικοῦ Συλλόγου ἢ τῆς Σχολαρχίας, ἐνδιαφέρεται περὶ αὐτῶν καὶ ἐκπληροῖ τὰ ἐν τῷ Πειθαρχικῷ Συμβουλίῳ ἀνατιθέμενα αὐτῷ καθήκοντα.

ζ) Προσερχόμενος εἰς τὴν Σχολὴν τὴν προτεταμένην τῆς ἐνάξεως τοῦ νέου σχολικοῦ ἔτους καὶ τῶν ἐπαναληπτικῶν ἐξετάσεων, ἀνακοινοῖ τῷ Σχολάρχῃ ὅτι ἔχει ἐτοιμῶς πρὸς ἀνάληψιν τῆς ὑπηρεσίας.

**Ἄρθρον 26.**— Οἱ κατὰ τὴν ἡμέραν τῆς ἐνάξεως τῶν μαθημάτων τοῦ σχολικοῦ ἔτους, λόγῳ ἀσθενείας εἴτε λόγῳ σοβαρωτάτης αἰτίας, μὴ δυνηθέντες ἵνα προσέλθωσιν εἰς τὸ καθήκον αὐτῶν Καθηγηταί, ὑποχρεοῦνται ἐντὸς μὲν τριῶν ἡμερῶν νὰ ἀναφέρωσι τὴν δικαιολογίαν αὐτῶν, ἐντὸς δὲ ἑβδομάδος νὰ ὑποβάλωσι τὴν προσήκουσαν ἔγγραφον πιστοποίησιν.

**Ἄρθρον 27.**— Οἱ Καθηγηταὶ ὑποχρεοῦνται ἵνα περὶ μὲν τῶν ἀσθενειῶν αὐτῶν, τῶν ἐπιβαλλουσῶν θεραπείαν καὶ ἀνάπαυσιν πλειόνων τῆς μιᾶς ἡμερῶν, προσάγωσιν ἐπίσημον ἰατρικὴν βεβαίωσιν, περὶ δὲ τῶν ἐπὶ μίαν μόνην ἡμέραν διαρκουσῶν ἀσθενειῶν αὐτῶν πληροφορῶσιν ἐγγράφως τὴν Σχολαρχίαν. Ἐὰν τοῦτο συμβῇ πλέον ἢ τρεῖς διαρκούντος τοῦ αὐτοῦ σχολικοῦ ἔτους ζητεῖται παρ' αὐτῶν ἰατρικὴ πιστοποίησις.

**Ἄρθρον 28.**— Οἱ Καθηγηταὶ ὑποχρεοῦνται νὰ προσέρχωνται εἰς τὸν Καθηγητικὸν Σύλλογον, εἰς οἵανδήποτε ἐπίσημον συνέλευσιν ἐν τῇ Σχολῇ.

Διὰ τοὺς εἰς τὰς συνελεύσεις ταύτας μὴ προσερχομένους,

ἐνεργεῖται ὅ,τι καὶ περὶ τῶν εἰς τὰς παραδόσεις μὴ προσερχομένων Καθηγητῶν.

**Ἄρθρον 29.**— Οἱ Καθηγηταὶ εἶναι ἐπιφορτισμένοι νὰ προφυλάττωσι τὰ σχετικά πρὸς τὰ μαθήματα αὐτῶν ὄργανα καὶ ἀντικείμενα καὶ τὰ βιβλία τῆς Βιβλιοθήκης τῆς Σχολῆς, πρὸς δὲ νὰ ἐθίζωσιν ἀναλόγως καὶ τοὺς μαθητάς.

**Ἄρθρον 30.**— Οἱ Καθηγηταί, ἐπωφελοῦμενοι καταλλήλως τῶν μαθημάτων αὐτῶν καὶ ἰδίᾳ τῶν Ἐθνικῶν Ἑορτῶν, ἰδιαιτέρως μεριμνῶσιν ἵνα ἐμβάλλωσιν εἰς τοὺς μαθητάς τὴν συνείδησιν τῆς ἀνάγκης ὅπως γένωνται καλοὶ πολῖται καὶ ἀναπτυχθῶσι συνδεδεμένοι δι' αἰσθημάτων σεβασμοῦ καὶ ἀγάπης πρὸς τὴν Τουρκικὴν Πατρίδα, τὰς Τουρκικὰς μεταρρυθμίσεις καὶ τὸ Τουρκικὸν Καθεστῶς.

#### Καθηγητικὸς Σύλλογος :

**Ἄρθρον 31.**— Ὁ Καθηγητικὸς Σύλλογος συνέρχεται ὑπὸ τὴν προεδρίαν τοῦ Σχολάρχου τακτικῶς μὲν τρεῖς τοῦλάχιστον τοῦ ἔτους, ἐκτάκτως δὲ ὡσάκις κρίνη τοῦτο ἀναγκαῖον ὁ Σχολάρχης.

**Ἄρθρον 32.**— Ὑπὸ τοῦ Καθηγητικοῦ Συλλόγου ἐξετάζονται τὰ ζητήματα ἀγωγῆς, διδασκαλίας καὶ γενικῶς πειθαρχίας τῆς Σχολῆς, οἱ προβιβασμοὶ τῶν μαθητῶν καὶ τὰ παρὰ τοῦ Σχολάρχου προτεινόμενα θέματα. Ἐν τῇ ἡμερησίᾳ διατάξει τῶν συνεδριῶν τοῦ Καθηγητικοῦ Συλλόγου εἶναι δυνατὴ ἢ ἀναγραφὴ καὶ ζητημάτων, ὧν τὴν ἐξέτασιν κρίνουσιν ἀναγκαίαν οἱ Καθηγηταί.

Ἐν τῷ Συλλόγῳ τῶν Καθηγητῶν δὲν ἐπιτρέπεται ἡ ἐξέτασις θεμάτων ἀτομικῆς φύσεως ἢ ξένων πρὸς τὸ ἔργον αὐτῶν.

**Ἄρθρον 33.**— Αἱ ὑπὸ τοῦ Καθηγητικοῦ Συλλόγου λαμβανόμεναι ἀποφάσεις, καταχωριζόμεναι ἐν ἰδιαιτέρῳ Κώδικι, ὑπογράφονται ἀμέσως παρὰ τῶν παρόντων.

#### Πειθαρχία :

**Ἄρθρον 34.**— Τὸ Πειθαρχικὸν Συμβούλιον, προεδρευόμενον ὑπὸ τοῦ Σχολάρχου, ἀπαρτίζεται ἐκ τεσσάρων Καθηγητῶν, ἐκλεγομένων διὰ μυστικῆς ψηφοφορίας ἐν ἀρχῇ ἐκάστου σχολικοῦ ἔτους ἀπὸ μέρους τῶν Καθηγητῶν.

Τὸ Πειθαρχικὸν Συμβούλιον εἶναι ἐντεταλμένον νὰ ἀποφασίσῃ ἐπὶ παραβάσεων συνεπαγομένων τὰς κατωτέρω καθοριζόμενας ποινάς, ἐξετάζει δὲ τὰς τοιαύτας ὑποθέσεις κατόπιν παραπομπῆς τούτων ὑπὸ τοῦ Σχολάρχου.

**Ἄρθρον 35.**— Τὸ Πειθαρχικὸν Συμβούλιον, συγκαλούμενον ὑπὸ τοῦ Σχολάρχου, λαμβάνει τὰς προσηκούσας ἀποφάσεις ἐπὶ τῆς καθόλου τάξεως καὶ τῆς πειθαρχίας τῆς Σχολῆς.

**Ἄρθρον 36.**— Ἡ ἐντὸς καὶ ἐκτὸς τῆς Σχολῆς ἀπὸ μέρους τοῦ μαθητοῦ διάπραξις τινὸς τῶν ἐν τῷ 2ῳ ἄρθρῳ τοῦ Κανονισμοῦ τῶν ἐπισήμων Σχολῶν ἀναγραφόμενων παραβάσεων θεωρεῖται παράπτωμα.

**Ἄρθρον 37.**— Ἐπαφίεται εἰς τὴν ἐκτίμησιν τοῦ Πειθαρχικοῦ Συμβουλίου ἡ ἐπιβολὴ μιᾶς τῶν κατωτέρω σημειουμένων ποινῶν εἰς τοὺς μαθητάς ἐν περιπτώσει παραβάσεων μὴ ἀναγραφόμενων ἐν τῷ Πειθαρχικῷ Κανονισμῷ, οὔτε δὲ καὶ δυναμένων νὰ ἀναχθῶσιν εἰς τινὰ τῶν ἐν αὐτῷ ἀναγεγραμμένων περιπτώσεων, ὡς ἐπίσης καὶ ἐν περιπτώσει παραβάσεων λογιζομένων παραπτωμάτων, ὡς προσβαλλουσῶν τὴν κοινὴν συνείδησιν.

**Ἄρθρον 38.**— Ἡ Σχολαρχία καὶ τὸ Πειθαρχικὸν Συμβούλιον ἐν τῇ ἐπιβολῇ ποινῆς εἰς πταίσαντα μαθητὴν λαμβάνουσιν ἰδιαιτέρως ὑπ' ὄψιν τὸν χαρακτῆρα τῆς παραβάσεως, τὴν σπουδαιότητα αὐτῆς, τὴν ἐντὸς καὶ ἐκτὸς τῆς Σχολῆς καθόλου διαγωγὴν τοῦ μαθητοῦ, τὰς συνθήκας ὑφ' ἃς διεπράχθη τὸ παράπτωμα, καὶ τὴν κατὰ τὴν διάπραξιν αὐτοῦ ψυχολογικὴν κατάστασιν τοῦ μαθητοῦ.

**Ἄρθρον 39.**— Εἰς τοὺς τιμωρουμένους μαθητὰς ἐπιβάλλονται αἱ ἀκόλουθοι ποιναί :

- α) Παρατήρησις
- β) Μομφή
- γ) Προσωρινή ἀπομάκρυνσις ἐκ τῆς Σχολῆς
- δ) Ἀποβολή.

**Ἄρθρον 40.**— Αἱ ποιναί τῆς παρατηρήσεως καὶ τῆς μομφῆς ἐπιβάλλονται ὑπὸ τοῦ Σχολάρχου ἢ ὑπὸ τοῦ Πειθαρχικοῦ Συμβουλίου. Ἡ ποινὴ τῆς προσωρινῆς ἐκ τῆς Σχολῆς ἀπομάκρυνσεως διαρκεῖ κατὰ κατώτατον μὲν ὄριον ἐπὶ τριήμερον, κατ' ἀνώτατον δὲ ὄριον ἐπὶ μίαν ἐβδομάδα.

Τὰς ποινὰς τῆς προσωρινῆς ἀπομάκρυνσεως καὶ τῆς ἀποβολῆς ἐπιβάλλει μόνον τὸ Πειθαρχικὸν Συμβούλιον.

**Ἄρθρον 41.**— Ἡ ἐπανάληψις τοῦ αὐτοῦ παραπτώματος συνεπάγεται ἐπιβάρυνσιν τῆς ποινῆς.

**Ἄρθρον 42.**— Ὁ ἐν τῷ αὐτῷ σχολικῷ ἔτει τρεῖς τὴν ποινὴν τῆς παρατηρήσεως ὑποστὰς μαθητὴς τιμωρεῖται διὰ μομφῆς.

**Ἄρθρον 43.**— Ἡ βαθμολογία τῆς διαγωγῆς τοῦ ὑποστάντος τὴν ποινὴν τῆς μομφῆς μαθητοῦ ὑποβιβάζεται κατὰ ἓνα βαθμὸν.

**Ἄρθρον 44.**— Ὁ ἐν τῷ αὐτῷ σχολικῷ ἔτει τρεῖς τὴν ποινὴν τῆς μομφῆς ὑποστὰς μαθητὴς τιμωρεῖται διὰ προσωρινῆς ἀπομάκρυνσεως ἐκ τῆς Σχολῆς.

**Ἄρθρον 45.**— Ἡ βαθμολογία τῆς διαγωγῆς τοῦ ὑποστάντος τὴν ποινὴν τῆς προσωρινῆς ἀπομάκρυνσεως μαθητοῦ ὑποβιβάζεται κατὰ τέσσαρας βαθμοὺς.

**Ἄρθρον 46.**— Εἰς τὸν ἐν τῷ αὐτῷ σχολικῷ ἔτει διςτὴν

ποινὴν τῆς ἐκ τῆς Σχολῆς ἀπομάκρυνσεως ὑποστάντα μαθητὴν, λαμβανομένου ὑπ' ὄψιν τοῦ χαρακτῆρος τῶν παραπτωμάτων αὐτοῦ, ἅμα δὲ καὶ τῆς ὅλης καὶ ἐκτὸς τῆς Σχολῆς διαγωγῆς αὐτοῦ, ἐπιβάλλεται ἡ ποινὴ τῆς ἀποβολῆς.

**Ἄρθρον 47.**— Ἀποφάσει τοῦ Πειθαρχικοῦ Συμβουλίου ἀποκαθίσταται κατὰ ἓνα ἢ πλείονας βαθμοὺς ἢ βαθμολογία τῆς διαγωγῆς τοῦ συνεπεῖα ἐπιβληθείσης ποινῆς ὑποστάντος ὑποβιβασμὸν τῆς βαθμολογίας τῆς διαγωγῆς αὐτοῦ μαθητοῦ, ὅταν οὗτος ἀποδείξῃ ὅτι διώρθωσε τὴν ἐντὸς καὶ ἐκτὸς τῆς Σχολῆς θέσιν καὶ διαγωγὴν αὐτοῦ.

**Ἄρθρον 48.**— Αἱ ἀφορῶσαι εἰς τοὺς μαθητὰς πειθαρχικαὶ ἀποφάσεις καὶ πράξεις καταχωρίζονται εἰς τὴν ἐν τῷ Μητρώφῳ μερίδα αὐτῶν.

**Ἄρθρον 49.**— Τὸ Πειθαρχικὸν Συμβούλιον, ἐν τέλει ἐκάστου σχολικοῦ ἔτους, ἐξετάζον τοὺς βαθμοὺς διαγωγῆς τῶν μαθητῶν, φέρει τὸ σχετικὸν πόρισμα ἐνώπιον τοῦ Καθηγητικοῦ Συλλόγου, ἐπικυρούμενον ὁμοῦ μετὰ τῆς βαθμολογίας τοῦ εἰς τὴν ἀνωτέραν τάξιν προβιβασμοῦ αὐτῶν.

**Ἄρθρον 50.**— Αἱ ἀπὸ μέρους ἑνὸς τῶν Καθηγητῶν ἢ τοῦ Σχολάρχου ἐντὸς ἢ ἐκτὸς τῶν παραδόσεων πρὸς μαθητὴν τινα ἀπευθυνόμεναι ἐν ἀνάγκῃ, πρὸς παρότρυνσιν εἰς ἐργατικότητα καὶ διόρθωσιν τῆς διαγωγῆς αὐτοῦ, νουθεσίαι καὶ παρατηρήσεις δὲν λογίζονται ποιναί, οὔτε ὑπόκεινται εἰς τὰς διατάξεις τοῦ παρόντος Κανονισμοῦ.

#### Ἡμέραι ἐργασίας καὶ διακοπῶν :

**Ἄρθρον 51.**— Ἡ ἐν τῇ Σχολῇ διδασκαλία ἄρχεται τὴν πρώτην Δευτέραν μετὰ τὴν 15ην Σεπτεμβρίου καὶ τερματίζεται λήγοντος τοῦ μηνὸς Μαΐου.

**Άρθρον 52.**— Αί ώραι μαθημάτων ἐκάστης ἡμέρας εἶναι τέσσαρες πρὸ μεσημβρίας καὶ τρεῖς μετὰ μεσημβρίαν, τῶν δὲ Σαββάτων μόνον τέσσαρες ώραι πρὸ μεσημβρίας.

Ἐκάστου μαθήματος ἡ διάρκεια εἶναι 45'.

**Άρθρον 53.**— Ἡ Σχολή, παρεκτὸς τῶν θερινῶν διακοπῶν, ἀργεῖ, ἐκτὸς τῶν ὑπὸ τοῦ Νόμου περὶ Ἐθνικῶν Ἑορτῶν καὶ λοιπῶν Ἡμερῶν Γενικῆς Ἀργίας προβλεπομένων ἡμερῶν, καὶ κατὰ τὰς κατωτέρω σημειουμένας ἡμέρας :

- 1) Τὴν 30ὴν Νοεμβρίου, ἑορτὴν τοῦ Ἁγίου Ἀποστόλου Ἀνδρέου,
- 2) Ἀπὸ τῆς 23ης Δεκεμβρίου μέχρι τῆς 7ης Ἰανουαρίου.
- 3) Τὴν 30ὴν Ἰανουαρίου, ἑορτὴν τῶν Τριῶν Ἱεραρχῶν.
- 4) Τὴν 6ην Φεβρουαρίου, ἑορτὴν τοῦ Ἱεροῦ Φωτίου.
- 5) Τὴν 25ην Μαρτίου, ἑορτὴν τοῦ Εὐαγγελισμοῦ.
- 6) Τὴν 23ην Ἀπριλίου, ἑορτὴν τοῦ Ἁγίου Γεωργίου.
- 7) Τὴν 21ην Μαΐου, ἑορτὴν τῶν Ἁγίων Κωνσταντίνου καὶ Ἑλένης.
- 8) Ἀπὸ τοῦ Σαββάτου τῆς Τυροφάγου μέχρι τῆς ἑσπέρας τῆς Καθαρᾶς Δευτέρας.
- 9) Τὸ Σάββατον τοῦ Λαζάρου.
- 10) Τὴν Μ. Ἑβδομάδα καὶ τὴν Διακαινήσιμον.
- 11) Τὴν ἑορτὴν τῆς Ἀναλήψεως τοῦ Κυρίου.
- 12) Τὴν Δευτέραν τοῦ Ἁγίου Πνεύματος καὶ
- 13) Τὴν ἑορτὴν τοῦ ὀνόματος τῆς Α. Θ. Παναγιότητος.

(Δὲν ἀναγράφεται ἡμερομηνία διὰ τὰς ὡς ἄνω ὑπ' ἀριθμ. 8, 9, 10, 11 καὶ 12 σημειουμένας ἑορτάς, διότι πρόκειται περὶ κινητῶν ἑορτῶν, ὧν ἡ ἡμερομηνία τοῦ ἑορτασμοῦ ποικίλλει κατ' ἔτος, ἐξαρτωμένη ἐκ τῆς ἡμερομηνίας τοῦ ἑορτασμοῦ τοῦ Ἁγίου Πάσχα, κινητῆς οὐσης. Τῶν ἑορτῶν τούτων αἱ ἡμερομηνιαὶ γνωστοποιῶνται τῇ Νομαρχίᾳ δι' ἰδιαιτέρου ἐγγράφου κατὰ τὴν ἀρχὴν ἐκάστου σχολικοῦ ἔτους.)

#### Πρόσληψις καὶ ἐγγραφή μαθητῶν :

**Άρθρον 54.**— Εἰς τὴν Σχολὴν γίνονται δεκτοὶ ἀπό-

φοῖτοι Λυκείων συμπληρώσαντες τὸ 17ον ἔτος καὶ μὴ υπερβάντες τὸ 22ον ἔτος τῆς ἡλικίας αὐτῶν, διὰ δοκιμασίας δὲ ἀποδεικνύμενοι προσαρμόσιμοι πρὸς τὸ Κληρικὸν στάδιον.

Διὰ τοὺς ξένης ὑπηκοότητος μαθητὰς ὁρίον ἡλικίας δὲν ὑφίσταται. Οἱ ἐκ τῶν μαθητῶν ὅμως τούτων υπερβάντες τὸ 22ον ἔτος τῆς ἡλικίας, καταρτίζονται ἐν ἰδιαιτέραις παραδόσεσι.

**Άρθρον 55.**— Οἱ πρὸς ἐγγραφὴν εἰς τὸ Θεολογικὸν Τριῆμα τῆς Σχολῆς προσερχόμενοι μαθηταὶ ὀφείλουσιν ἵνα καταθέσωσι τὰ ἀκόλουθα πιστοποιητικά :

- α) Δίπλωμα Λυκείου.
- β) Δελτίον ταυτότητος, διὰ τοὺς ξένους διαμονητήριον.
- γ) Πιστοποιητικὸν ὑγείας καὶ ἐμβολιασμοῦ.
- δ) 4 φωτογραφίας (διαστάσεων 4,5X6).

**Άρθρον 56.** Ἡ πρόσληψις τῶν ξένης ὑπηκοότητος μαθητῶν ἐπιτρέπεται ἀδείᾳ τοῦ Ὑπουργείου.

**Άρθρον 57.**— Οἱ μαθηταὶ ὑποχρεοῦνται ἵνα ὑποδείξωσι κηδεμόνα, διαμένοντα ἐν Σταμπούλ, ἀναγνωριζόμενον ὑπὸ τῆς Σχολῆς ὡς ἔχοντα τὰ σχετικὰ προσόντα καὶ δυνάμενον ἐκ τοῦ ἐγγυῶς νὰ μερμινήσῃ διὰ τὴν μόρφωσιν καὶ τὴν ἀγωγὴν αὐτῶν. Τὴν κηδεμονίαν τῶν ἀδυνατούντων ἵνα ὑποδείξωσι Κηδεμόνα ἐν Σταμπούλ μαθητῶν ἀναλαμβάνει ὁ Σχολάρχης.

#### Δοκιμασίαι καὶ ἐξετάσεις :

**Άρθρον 58.**— Ἡ ἐπίδοσις τῶν μαθητῶν καθορίζεται :

- α) Ἐπὶ τῇ βάσει τῆς γνώμης, τῆς μορφουμένης ἐκ τοῦ ἀποτελέσματος τῶν ἐν τέλει ἐκάστου μηνὸς διεξαγομένων ἐν τῇ παραδόσει γραπτῶν ἐπὶ τῆς διδαχθείσης μηνιαίας ὕλης δοκιμασιῶν καὶ τῶν ἐν ἐκάστη, παρεκτὸς τῆς τελευταίας, τάξει γινομένων, ἐν τέλει τῶν ἑξαμήνων, γραπτῶν ἐπὶ τῆς διδα-

χθείσης εξαμηνιαίας ύλης εξετάσεων, και

6) 'Επί τῆ βάσει τοῦ ἀποτελέσματος τῶν κατὰ τὰ κατωτέρω ἀναλυόμενα καθέκαστα διεξαγομένων εξετάσεων.

**Ἄρθρον 59.**— Οἱ μαθηταὶ ὑποχρεοῦνται ἵνα συντάσσωσιν ἐπὶ θεολογικῶν θεμάτων γραπτὰ ἢ προφορικὰ Γυμνάσματα καὶ ἐτοιμάζωσι γραπτὰ Κηρύγματα. Αἱ ἐργασίαι αὗται ἀποτελοῦσι τὸ πρακτικὸν μέρος τῶν διδαχθέντων αὐτοῖς μαθημάτων.

Τὰ Κηρύγματα ἀπαγγέλλονται ἐν τῷ 'Ι. Ναῶ τῆς Σχολῆς. Ἀντίγραφα τῶν τε κηρυγμάτων τούτων καὶ τῶν λοιπῶν εἰδικῶν Γυμνασμάτων παραδίδονται ἐν τέλει τοῦ σχολικοῦ ἔτους τῷ Σχολάρχῃ καὶ κατατίθενται ἐν τῷ Ἀρχεῖῳ τῆς Σχολῆς.

**Ἄρθρον 60.**— Πᾶσαι αἱ εξετάσεις καὶ αἱ δοκιμασίαι διεξάγονται γραπτῶς.

**Ἄρθρον 61.**— Οἱ κατὰ τὰς δοκιμασίας καὶ τὰς εξετάσεις δολιευόμενοι ἢ συνεργοῦντες εἰς τὸν δόλον θεωροῦνται ἀποτυχόντες ἐν ταῖς εξετάσεσι.

Περὶ τῶν τοιούτων ἐνεργεῖται προσέτι τὸ δέον κατὰ τὰς πειθαρχικὰς διατάξεις.

**Ἄρθρον 62.**— Αἱ εξετάσεις διεξάγονται, αἱ μὲν ἐξάμηνιοι ἀπὸ μέρους τοῦ οἰκείου καθηγητοῦ, αἱ δὲ τῶν μετεξεταστέων καὶ αἱ λόγῳ κωλύματος ἀναβληθεῖσαι, ὡς καὶ αἱ ἐπὶ Διπλώματι, ἀπὸ μέρους τοῦ οἰκείου Καθηγητοῦ καὶ τοῦ Σχολάρχου ἀπὸ κοινοῦ.

**Ἄρθρον 63.**— Ὁ Πίναξ τῶν ἡμερῶν διεξαγωγῆς τῶν ἐπὶ Διπλώματι εξετάσεων ὑποβάλλεται τῇ Νομαρχίᾳ δέκα τοῦλάχιστον ἡμέρας πρὸ τῶν εξετάσεων.

**Ἄρθρον 64.**— Ἡ βαθμολογία τῶν μηνιαίων δοκιμασιῶν καὶ τῶν εξετάσεων, ἔχουσα ὡς βάσιν αὐτῆς τὸν βαθμὸν Δέ-

κα, εἶναι ἡ ἀκόλουθος :

|    |   |   |             |
|----|---|---|-------------|
| 10 | — | 9 | Ἄριστα      |
| 8  | — | 7 | Λίαν καλῶς. |
| 6  | — | 5 | Καλῶς.      |
| 4  | — | 3 | Μετρίως     |
| 2  | — | 1 | Κακῶς       |
| 0  | — |   | Μηδέν.      |

**Ἄρθρον 65.**— Εἰς τὸν μαθητὴν βαθμὸς κλασματικὸς δὲν δίδεται. Ἐν τῷ ὑπολογισμῷ τοῦ μέσου ὅρου τῶν βαθμῶν τὰ προκύπτοντα ἡμίση καὶ τὰ ὑπὲρ τὸ ἥμισυ κλάσματα ἐξισοῦνται τῇ μονάδι. Τὰ ἐλάσσονα τοῦ ἡμίσεος κλάσματα δὲν λαμβάνονται ὑπ' ὄψιν.

**Ἄρθρον 66.**— Ἡ διάρκεια τοῦ σχολικοῦ ἔτους ὑπολογίζεται, ἀριθμουμένων τῶν ἡμερῶν καθ' ἃς ἡ Σχολὴ λειτουργεῖ, ἀπὸ τῆς ἡμέρας τῆς ἐνάρξεως τῶν μαθημάτων μέχρι τῆς λήξεως αὐτῶν. Δὲν συνυπολογίζονται αἱ ἡμέραι ἀργίας καὶ αἱ ἡμέραι, καθ' ἃς δι' οἰονδήποτε λόγον δὲν ἐλειτούργησεν ἡ Σχολή.

**Ἄρθρον 67.**— Ἐὰν οἰοσδήποτε μαθητῆς δὲν παρακολουθήσῃ τὰ μαθήματα ἐπὶ τόσας ἡμέρας, ὅσαι δύνανται νὰ καλύψωσι τὰ δύο τρίτα τοῦλάχιστον τῆς διαρκείας τοῦ σχολικοῦ ἔτους, ὁποιοδήποτε κἂν ᾧσιν οἱ μηνιαῖοι βαθμοὶ αὐτοῦ, θεωρεῖται ἀποτυχὼν καὶ παραμένει στάσιμος.

Μόνον ἂν ὁ μαθητῆς λόγῳ ἀσθενείας ἢ ἐγχειρίσεως δὲν ἠδυνήθη νὰ συμπληρώσῃ τὸ ὅριον τῶν ἡμερῶν παρακολουθήσεως τῶν μαθημάτων, εἶναι δυνατὸν νὰ θεωρηθῇ συμπληρώσας τὸ ὅριον, ἐὰν καὶ ἐφ' ὅσον :

α) δὲν ἔχη ὑποβιβασθῆ ὁ βαθμὸς τῆς διαγωγῆς αὐτοῦ,

β) ἔχη συμπληρώσῃ τὸ ἥμισυ τοῦλάχιστον τῆς διαρκείας τοῦ σχολικοῦ ἔτους καὶ ἔχη βαθμοὺς μηνιαίους ἀνωτέρους τοῦ καλῶς,

γ) προσήγαγε ἐγκαίρως καὶ κατὰ τὰ νενομι-  
μένα ἐπίσημον ἰατρικὴν πιστοποίησιν τῆς ἀσθενείας αὐτοῦ, καὶ

δ) ὑπάρχει παρὰ τῷ Καθηγητικῷ Συλλόγῳ ἐ-  
σχηματισμένη πεποιθήσις περὶ τῆς ἐπιμελείας αὐτοῦ.

Ὅσοι ἐκ τῶν μαθητῶν τούτων μείνωσι μετεξεταστέοι, εἶναι ἐλεύθεροι νὰ μετάρχωσιν ἢ οὐ τῶν ἐξετάσεων. Μετέχοντες ὅμως τῶν ἐξετάσεων καὶ ἀποτυγχάνοντες τυχὸν θεωροῦνται ὡς χρησι-  
μοποιήσαντες τὸ διὰ τὸ ἔτος ἐκεῖνο δικαίωμα φοιτήσεως αὐτῶν.

**Ἄρθρον 68.**— Αἱ ἐξετάσεις διακρίνονται :

α) Εἰς ἑξαμήνους ἐξετάσεις,

β) Εἰς μετεξετάσεις καὶ εἰς ἐξετάσεις λόγῳ  
κολύματος ἀναβληθείσας,

καὶ γ) Εἰς πτυχιακὰς ἐξετάσεις.

#### Ἑξάμηνοι Ἑξετάσεις :

**Ἄρθρον 69.**— Τὸ σχολικὸν ἔτος περιλαμβάνει δύο ἑξάμηνα.

I. Τὸ πρῶτον ἑξάμηνον ἄρχεται τὴν πρώτην Δευτέραν μετὰ τὴν 15ην Σεπτεμβρίου καὶ διαρκεῖ μέχρι τῆς τε-  
λευταίας ἡμέρας τοῦ μηνὸς Ἰανουαρίου.

II. Τὸ δεύτερον ἑξάμηνον ἄρχεται τὴν 21ην Φεβρουαρίου καὶ διαρκεῖ μέχρι τῆς τελευταίας ἡμέρας τοῦ μη-  
νὸς Μαΐου.

Αἱ ἐξετάσεις διεξάγονται, αἱ μὲν τοῦ Α'. ἑξαμήνου μετὰ τὴν 1ης καὶ 20ης Φεβρουαρίου, αἱ δὲ τοῦ Β'. ἑξαμήνου μετὰ τὴν 1ης καὶ 20ης Ἰουνίου.

**Ἄρθρον 70.**— Αἱ ἐξετάσεις τῶν ἑξαμήνων διεξά-  
γονται ἐν αἰθούσῃ παρὰ τοῦ Σχολάρχου ὀριζομένη, αἱ δὲ ἀποκρί-  
σεις τῶν ἐξεταζομένων μαθητῶν γράφονται ἐπὶ χάρτου ἐσφρα-  
γισμένου τῇ σφραγίδι τῆς Σχολῆς.

**Ἄρθρον 71.**— Τὰ θέματα τῶν ἑξαμήνων ἐξετάσεων

ὀρίζονται ἀπὸ μέρους τοῦ οἰκείου Καθηγητοῦ ἀπὸ κοινοῦ μετὰ  
τοῦ Σχολάρχου, καὶ κληροῦνται ὑπὸ τῶν μαθητῶν.

**Ἄρθρον 72.**— Αἱ ἑξάμηνοι ἐξετάσεις τῶν μαθητῶν,  
ἐλεγχόμεναι καὶ βαθμολογούμεναι παρὰ τοῦ οἰκείου καθηγητοῦ,  
παραδίδονται ὁμοῦ μετὰ τοῦ πίνακος βαθμολογίας τῷ Σχολάρχῳ.

**Ἄρθρον 73.**— Οἱ εἴτε λόγῳ ἀσθενείας, ἐπιβεβαιωμέ-  
νης διὰ τοῦ νενομισμένου ἰατρικοῦ πιστοποιητικοῦ, ὑποβληθέντος  
τῇ Σχολῇ πρὸ τῶν ἐξετάσεων, εἴτε λόγῳ κριθέντος ὑπὸ τῆς Σχο-  
λαρχίας κολύματός τινος, μὴ δυνηθέντες ἵνα μετάρχωσιν τῶν ἐξε-  
τάσεων τοῦ Α'. ἑξαμήνου μαθηταὶ ἐξετάζονται τὸ βραδύτερον  
κατὰ τὸ β'. ἡμισυ τοῦ μηνὸς Μαΐου, οἱ δὲ μὴ δυνηθέντες νὰ με-  
τάρχωσιν τῶν ἐξετάσεων τοῦ Β'. ἑξαμήνου, κατὰ μῆνα Σε-  
πτέμβριον.

#### Προβιβασμοί :

**Ἄρθρον 74.**— Οἱ μαθηταί, πλὴν τῶν τελειοφοίτων,  
προβιβάζονται δι' ἀποφάσεως τοῦ Καθηγητικοῦ Συλλόγου ἐπὶ τῇ  
βάσει τοῦ μέσου ὄρου τῶν βαθμῶν τῶν ἑξαμήνων ἐξετάσεων.

Δύναται νὰ ἀποφασισθῇ ἢ παραπομπὴ εἰς μετεξετάσιν τῶν  
μαθητῶν ἐκείνων, οἱ ὅποιοι καίτοι ἔλαβον προβιβάσιμους κατὰ  
τὴν διάρκειαν τοῦ σχολικοῦ ἔτους βαθμούς, ἔλαβον ὅμως κατὰ  
τὰς ἑξαμήνους ἐξετάσεις βαθμὸν κατώτερον τοῦ πέντε.

**Ἄρθρον 75.**— Θεωρεῖται ὡς ἐπιτυχὸν κατὰ τὰς δο-  
κιμασίας καὶ τὰς ἐξετάσεις οἰουδήποτε μαθήματος ὁ λαμβάνων  
βαθμὸν οὐχὶ κατώτερον τοῦ 5.

**Ἄρθρον 76.**— Οἱ ἀποτυχόντες ἐν τέσσαρσι μαθή-  
μασι κατὰ τὰς ἐξετάσεις τοῦ Β'. ἑξαμήνου παραμένουσι στά-  
σιμοι.

**Ἄρθρον 77.**— Ἐν τῷ τέλει τοῦ σχολικοῦ ἔτους δίδε-

ται ἐνὶ ἐκάστῳ τῶν μαθητῶν τὸ ἐνδεικτικὸν τοῦ προοιθιασμοῦ αὐτῶν.

### Αἱ μετεξετάσεις καὶ αἱ λόγῳ κωλύματος

#### ἀναβληθεῖσαι ἐξετάσεις :

**Ἄρθρον 78.**— Οἱ ἐν τρισὶ τὸ πολὺ μαθήμασιν ἀποτυχόντες κατὰ τὰς ἐξετάσεις τοῦ Β'. ἑξαμήνου εἰσάγονται δέκα πρὸ τῆς ἐνάροξενος τοῦ ἐπομένου σχολικοῦ ἔτους ἡμέρας εἰς μετεξέτασιν.

**Ἄρθρον 79.**— Ὅσοι δὲν εἰσέλθωσιν εἰς τὴν μετεξέτασιν ἢ εἰσερχόμενοι ἀποτύχωσιν ἔστω καὶ ἐν ἐνὶ μαθήματι, παραμένουσι στάσιμοι.

**Ἄρθρον 80.**— Οἱ εἴτε λόγῳ ἀσθενείας, ἐπιβεβαιωμένης διὰ τοῦ νενομισμένου ἰατρικοῦ πιστοποιητικοῦ, ὑποβληθέντος τῇ Σχολῇ πρὸ τῶν μετεξετάσεων, εἴτε λόγῳ κριθέντος ὑπὸ τῆς Σχολαρχίας κωλύματός τινος, μὴ δυνηθέντες ἵνα εἰσέλθωσιν εἰς τὴν μετεξέτασιν μαθηταί, γίνονται δεκτοὶ εἰς τὰς λόγῳ κωλύματος ἀναβληθείσας ἐξετάσεις, διεξαγομένας ἐντὸς 15 ἡμερῶν ἀπὸ τῆς ἐνάροξενος τῶν μαθημάτων τῆς Σχολῆς. Διὰ τὰς ἐξετάσεις ταύτας μετεξέτασις δὲν ὑπάρχει.

#### Πτυχιακαὶ ἐξετάσεις :

**Ἄρθρον 81.**— Τὰ μαθήματα τῆς τελευταίας τάξεως διακόπτονται κατὰ τὸ τέλος τοῦ μηνὸς Ἀπριλίου, ἵνα οἱ μαθηταὶ προετοιμασθῶσι διὰ τὰς ἐπὶ πτυχίῳ ἐξετάσεις.

Αἱ πτυχιακαὶ ἐξετάσεις διαρκοῦσιν ἀπὸ τῆς δευτέρας ἑβδομάδος τοῦ μηνὸς Μαΐου μέχρι τέλους Ἰουνίου.

**Ἄρθρον 82.**— Οἱ μαθηταὶ τῆς τελευταίας τάξεως ἐπιδίδουσι πρὸ τῶν ἐξετάσεων τῷ Σχολάρχῃ τὴν ὑπ' αὐτῶν καταρ-

τιζομένην θεολογικὴν Διατριβήν, ἧς τὸ θέμα ἐκλέγουσιν ἐκ καταλόγου διδομένου ἀπὸ μέρους τῶν Καθηγητῶν.

**Ἄρθρον 83.**— Ἐν τῇ τελευταίᾳ τάξει ἑξάμηνοι ἐξετάσεις δὲν διεξάγονται. Οἱ μαθηταὶ ὑποβάλλονται εἰς πτυχιακὰς ἐξετάσεις ἐπὶ πάντων τῶν διδασκέντων αὐτοῖς μαθημάτων.

Τὸν βαθμὸν τοῦ Διπλώματος ἀντιπροσωπεύει ὁ μέσος ὄρος τῆς μηνιαίας βαθμολογίας τοῦ ἔτους καὶ τῶν βαθμῶν τῶν πτυχιακῶν ἐξετάσεων, τῆς Θεολογικῆς Διατριβῆς καὶ τῶν Γυμνασμάτων.

**Ἄρθρον 84.**— Οἱ ἐν τρισὶ τὸ πολὺ μαθήμασιν ἀποτυχόντες καὶ οἱ λόγῳ ἀσθενείας, βεβαιωμένης δι' ἰατρικοῦ πιστοποιητικοῦ πρὸ τῶν ἐξετάσεων ἀποδεκτοῦ ὑπὸ τῆς Σχολαρχίας γενομένου, μὴ δυνηθέντες ἵνα εἰσέλθωσιν εἰς τὰς πτυχιακὰς ἐξετάσεις, γίνονται δεκτοὶ εἰς μετεξέτασιν ἐντὸς τοῦ μηνὸς Σεπτεμβρίου.

Εἰς τοὺς ἐν πλείοσι τῶν τριῶν μαθημάτων ἀποτυχόντας ἢ καὶ ἐν ἐνὶ ἔστω μαθήματι κατὰ τὴν μετεξέτασιν, μὴ ἐπιτυχόντας ἢ τὸ παράπαν μὴ δυνηθέντας λόγῳ ἀσθενείας ἵνα εἰσέλθωσιν εἰς τὴν μετεξέτασιν, παρέχεται τὸ δικαίωμα εἰσόδου εἰς ἐξετάσεις ἐπὶ πάντων τῶν μαθημάτων τετράκις ἐντὸς διετίας κατὰ Ἰούνιον καὶ Σεπτέμβριον, ἄνευ δὲ τῆς ὑποχρεώσεως παρακολουθήσεως τῶν μαθημάτων.

Ἐκ τῶν ἀποτυγχανόντων εἰς τὰς ἐξετάσεις ταύτας, εἰς μὲν τοὺς ἤδη κειροτονημένους δίδεται πιστοποιητικὸν τῆς Σχολῆς, ἐμφαῖνον τὴν ἐν ταῖς πτυχιακαῖς ἐξετάσεσιν ἀποτυχίαν αὐτῶν, οἱ δὲ μὴ ἰερωθέντες ὑποχρεοῦνται εἰς τὴν καταβολὴν τῶν δι' αὐτοὺς γενομένων κατὰ τὴν διάρκειαν τῶν ἐτῶν τῆς μαθητείας αὐτῶν δαπανῶν τῆς Σχολῆς.

**Ἄρθρον 85.**— Οἱ ἐπιτυχάνοντες ἐν ταῖς πτυχιακαῖς ἐξετάσεσιν, ἐὰν μὲν ᾧσιν ἤδη κειροτονημένοι, λαμβάνουσι τὸ Δίπλωμα αὐτῶν, καταρτιζόμενον συμφώνως τῷ ἰσχύοντι τύπῳ. Ὅσοι ὁμως, καίπερ ἀποφοιτήσαντες, δὲν ἔχουσιν εἰσέτι ἰερωθῆναι,

λαμβάνουσι τὸ Δίπλωμα αὐτῶν μόνον ἐὰν καὶ ἐφ' ὅσον χειροτονηθῶσιν ἢ καταβάλωσι τὰ κατὰ τὴν διάρκειαν τῆς μαθητείας αὐτῶν γενόμενα ἔξοδα τῆς Σχολῆς.

Κοιναὶ διατάξεις ἀναφερόμεναι εἰς τε τὸ Λυκειακὸν

καὶ εἰς τὸ Θεολογικὸν Τμήμα.

**Ἄρθρον 86.**— Οἱ μαθηταὶ τοῦ Θεολογικοῦ Τμήματος ὑποχρεοῦνται ὅπως, εἴτε διαρκούσης τῆς ἐν τῇ Σχολῇ μαθητείας αὐτῶν, εἴτε ἐντὸς τριετίας ἀπὸ τῆς ἐξ αὐτῆς ἀποφοιτήσεως αὐτῶν, χειροτονοῦμενοι εἰσέλθωσιν εἰς τὸ Κληρικὸν στάδιον.

**Ἄρθρον 87.**— Ἐκ τῶν φοιτῶντων εἰς τὸ Λυκειακὸν καὶ εἰς τὸ Θεολογικὸν Τμήμα μαθητῶν, ὅσοι οἰκειοθελῶς ἀποχωροῦσιν ἐκ τῆς Σχολῆς, ὅσοι τιμωρηθῶσι δι' ἀποβολῆς, εἴτε ὅσοι δὲν θελήσωσιν ἵνα ἱερωθῶσιν ἐντὸς τῆς ὑπὸ τοῦ ἄρθρου 86 τασσομένης προθεσμίας, ὑποχρεοῦνται εἰς τὴν καταβολὴν τοῦ συνόλου τῶν δι' αὐτοὺς κατὰ τὰ ἔτη τῆς μαθητείας αὐτῶν γενομένων δαπανῶν. Ἀπαλλάσσονται τῆς ἀποζημιώσεως μόνον ὅσοι, λόγῳ ἀνιάτου εἴτε μακροχρόνιον θεραπείαν ἀπαιτούσης ἀσθενείας, ἐξαναγκάζονται εἰς ἀποχώρησιν ἐκ τῆς Σχολῆς.

**Ἄρθρον 88.**— Ἀποβάλλονται τῆς Σχολῆς ὅσοι ἐν τε τῷ Λυκειακῷ καὶ τῷ Θεολογικῷ Τμήματι παραμείνωσιν ἐπὶ δύο συνεχῆ ἔτη στάσιμοι. Οἱ τοιοῦτοι ὑποχρεοῦνται εἰς τὴν καταβολὴν τῶν κατὰ τὰ ἔτη τῆς μαθητείας αὐτῶν γενομένων δι' αὐτοὺς δαπανῶν.

**Ἄρθρον 89.**— Αἱ ὑπὸ τῶν διατάξεων τοῦ παρόντος Κανονισμοῦ μὴ προβλεπόμεναι λεπτομέρειαι, δεινεργοῦνται συμφώνως τῇ ληφθησομένῃ παρὰ τῆς Νομαρχίας κοινοποιήσει.

ΠΑΡΑΡΤΗΜΑ ΤΟΥ ΚΑΝΟΝΙΣΜΟΥ  
ΤΗΣ ΕΝ ΧΑΛΚΗ ΙΕΡΑΣ ΘΕΟΛΟΓΙΚΗΣ ΣΧΟΛΗΣ

Ἐγκριθέν διὰ τῆς ὑπ' ἀριθμὸν 190 καὶ ἀπὸ 29ης Αὐγούστου ἀποφάσεως τοῦ Ἀνωτάτου Ἐκπαιδευτικοῦ Συμβουλίου τοῦ ἐπὶ τῆς Ἐθνικῆς Παιδείας Ὑπουργείου καὶ διαβιβασθὲν τῇ Σχολῇ διὰ τοῦ ὑπ' ἀριθμ. 3)105830 καὶ ἀπὸ 10ης Σεπτεμβρίου 1952 ἐγγράφου τῆς ἐν Σταμποῦλ Διευθύνσεως τῆς Παιδείας.

Ἡ διδασκαλία τῆς Τουρκικῆς εἰς τοὺς ἐκ τοῦ  
ἐξωτερικοῦ μαθητάς, τοὺς ἀγνοοῦντας αὐτὴν

**Ἄρθρον 1.**— Οἱ ἐκ τοῦ ἐξωτερικοῦ προσερχόμενοι καὶ μὴ γνωρίζοντες τὴν Τουρκικὴν μαθηταὶ κατατάσσονται ἐν τῇ Σχολῇ εἰς τάξιν ἀνάλογον πρὸς τὰς ἐν τῇ Χώρα αὐτῶν σπουδὰς αὐτῶν.

**Ἄρθρον 2.**— Οἱ μαθηταὶ οὗτοι μὴ ὑποκείμενοι ὡς πρὸς τὴν διδασκαλίαν τῶν μαθημάτων Τουρκικῆς Φιλολογίας καὶ Τουρκικῶν Ἐγκυκλίων μαθημάτων εἰς τὰς διατάξεις τοῦ βασικοῦ Κανονισμοῦ, ὑπάγονται εἰς τοὺς ἐν τοῖς ἀκολουθούσις ἄρθροις περιλαμβανομένους ὅρους :

**Ἄρθρον 3.**— α) Οἱ ἐκ τοῦ ἐξωτερικοῦ μαθηταὶ ὑποχρεοῦνται ὅπως καθ' ὅλον τὸ διάστημα τῆς ἐν τῇ Σχολῇ μαθητείας αὐτῶν συμπληρώσωσι τὰς εἰδικὰς σειρὰς (κούρ) Τουρκικῶν παραδόσεων.

β) Αἱ εἰδικαὶ αὐταὶ σειραὶ μαθημάτων (κούρ) εἶναι τρεῖς : Α', Β' καὶ Γ'.

γ) Ἡ διάρκεια ἐκάστης τοιαύτης εἰδικῆς σειρᾶς μαθημάτων εἶναι ἐτησίαι.

δ) Αἱ ἐβδομαδιαῖαι ὥραι διδασκαλίας τῶν δύο πρώτων σειρῶν εἶναι ἀνὰ ἕξ. Εἰς τὴν τρίτην σειρὰν προστίθεται καὶ μία ὥρα Κοινωνιολογίας. Αἱ δύο ὥραι ἐκάστης

σειρᾶς ἀφιερώνονται εἰς γυμνάσματα ἀναγνώσεως, ὁμιλίας καὶ γραφῆς ἐπὶ κεμένων, εἰλημμένων ἐκ Τουρκιστὶ γεγραμμένων βιβλίων Ἱστορίας καὶ Γεωγραφίας καὶ ἀναλόγων πρὸς τὴν δυναμικότητα τοῦ μαθητοῦ. Αἱ ἐργασίαι αὗται καθορίζονται συνωδὰ τῷ ἀναλυτικῷ προγράμματι, κατὰ τρόπον ἐνισχύοντα τὴν ἐκμάθησιν τῆς Τουρκικῆς γλώσσης.

ε) Αἱ εἰδικαὶ αὗται σειραὶ Τουρκικῶν παραδόσεων, σκοπὸν ἔχουσι νὰ καταστήσωσι τὸν μαθητὴν ἱκανὸν ἵνα ἀναγινώσκη, γράφῃ καὶ ὁμιλῇ τὴν Τουρκικὴν, γνωρίσωσι αὐτῷ τὴν Τουρκικὴν Παιδείαν καὶ μόρφωσιν καὶ ἐφοδιάσωσιν αὐτὸν διὰ τῶν ἐν τῷ συνημμένῳ τῷ Κανονισμῷ τούτῳ Προγράμματι περιλαμβανομένων γνώσεων Τουρκικῆς Φιλολογίας, Ἱστορίας, Γεωγραφίας καὶ Κοινωνιολογίας.

**Ἄρθρον 4.**— Ἡ ἀποτυχία εἰς οἰανδήποτε σειρὰν παραδόσεων δὲν ἐπιδραῖ ἐπὶ τοῦ προοιθιασμοῦ τοῦ μαθητοῦ εἰς ἀνωτέραν τάξιν.

**Ἄρθρον 5.**— Διὰ νὰ εἰσέλθῃ μαθητὴς τις εἰς τὰς πτυχιακὰς ἐξετάσεις τοῦ Θεολογικοῦ Τμήματος δεόν νὰ ἔχῃ συμπληρώσῃ ἐπιτυχῶς τὰς τρεῖς σειρὰς τῶν Τουρκικῶν Παραδόσεων.

**Ἄρθρον 6.**— Ὁ συμπληρῶν τὰς τρεῖς σειρὰς μαθητὴς ὑποχρεοῦται ἀπὸ τῆς τάξεως ἐν ἣ εὐρίσκειται μετὰ τὴν συμπλήρωσιν, νὰ παρακολουθῇ ὡς ἀκροατὴς τὸ μάθημα τῆς Τουρκικῆς γλώσσης καὶ Φιλολογίας καὶ νὰ μετέχῃ πασῶν τῶν ἐκδηλώσεων τῆς τάξεως.

**Ἄρθρον 7.**— Αἱ ἐξετάσεις τῶν εἰδικῶν τούτων παραδόσεων διενεργοῦνται κατὰ τὸ δεύτερον ἡμισυ τοῦ μηνὸς Μαΐου, εἰς ἡμέραν ὑπὸ τῆς Διευθύνσεως ὀριζομένην.

**Ἄρθρον 8.**— Αἱ ἐξετάσεις διενεργοῦνται ὑπὸ τριῶν

προσώπων : τοῦ καθηγητοῦ τῆς εἰδικῆς παραδόσεως καὶ δύο ἐκ τῶν διδασκόντων τὰ Ἐγκύκλια Τουρκικὰ μαθήματα καθηγητῶν, ἐκλεγομένων ὑπὸ τοῦ Καθηγητικοῦ Συμβουλίου.

**Ἄρθρον 9.**— Ὁ καθορισμὸς τῆς βαθμολογίας γίνεται ἐπὶ τῇ βάσει τῶν γενικῶν διατάξεων.

**Ἄρθρον 10.**— Οἱ ἐμφαίνοντες τὰ ἀποτελέσματα τῆς βαθμολογίας πίνακες καταρτίζονται εἰς τριπλοῦν, ὧν ὁ εἷς ἀποστέλλεται εἰς τὴν Διεύθυνσιν τῆς Παιδείας, οἱ δὲ δύο ἕτεροι φυλάσσονται ὑπὸ τῆς Διευθύνσεως τῆς Σχολῆς εἰς ἐπὶ τούτῳ Φάκελλον.

ΕΒΔΟΜΑΔΙΑΙΟΝ ΩΡΙΑΙΟΝ ΠΡΟΓΡΑΜΜΑ  
ΤΩΝ ΕΝ ΤΩ ΓΥΜΝΑΣΙΑΚΩ ΤΜΗΜΑΤΙ  
ΔΙΔΑΣΚΟΜΕΝΩΝ ΜΑΘΗΜΑΤΩΝ.

| Μαθήματα                  | Τάξις | Τάξις | Τάξις |
|---------------------------|-------|-------|-------|
|                           | Α΄.   | Β΄.   | Γ΄.   |
| 1. Τουρκικά               | 3     | 5     | 6     |
| 2. Τουρκική Ίστορία       | 2     | 2     | 3     |
| 3. Τουρκική Γεωγραφία     | 2     | 2     | 1     |
| 4. Τουρκική Κοινωνιολογία | —     | —     | 2     |
| 5. Έλληνικά               | 9     | 9     | 7     |
| 6. Μαθηματικά             | 4     | 4     | 2     |
| 7. Κοσμογραφία            | —     | —     | 1     |
| 8. Φυσική                 | 2     | 2     | 2     |
| 9. Χημεία                 | 2     | 1     | 1     |
| 10. Φυσιογνωστικά         | 2     | 1     | 1     |
| 11. Θρησκευτικά           | 2     | 2     | 2     |
| 12. Φιλοσοφία             | —     | 3     | 3     |
| 13. Λατινικά              | 2     | 1     | 1     |
| 14. Γαλλικά               | 4     | 3     | 3     |
| 15. Ίστορία τής Τέχνης    | 1     | 1     | —     |
| 16. Μουσική               | 1     | —     | —     |
| 17. Γυμναστική            | 1     | 1     | 1     |
| 18. Στρατιωτικά           | 1     | 1     | 1     |

ΕΒΔΟΜΑΔΙΑΙΟΝ ΩΡΙΑΙΟΝ ΠΡΟΓΡΑΜΜΑ  
ΤΩΝ ΕΝ ΤΩ ΘΕΟΛΟΓΙΚΩ ΤΜΗΜΑΤΙ  
ΔΙΔΑΣΚΟΜΕΝΩΝ ΜΑΘΗΜΑΤΩΝ.

| Μαθήματα                         | Τάξις | Τάξις | Τάξις | Τάξις |
|----------------------------------|-------|-------|-------|-------|
|                                  | Α΄.   | Β΄.   | Γ΄.   | Δ΄.   |
| 1. Τουρκική Φιλολογία            | 2     | 2     | 2     | 2     |
| 2. Δογματική                     | 3     | 3     | 3     | —     |
| 3. Συμβολική                     | —     | —     | 2     | 2     |
| 4. Έκκλησιαστική Ίστορία         | 3     | 3     | 2     | —     |
| 5. Ίστορία Αύτοκεφάλων Έκκλησιών | —     | —     | —     | 2     |
| 6. Πατρολογία                    | 2     | 3     | —     | —     |
| 7. Άπολογητική                   | —     | —     | 2     | 2     |
| 8. Ίστορία τών Δογμάτων          | —     | —     | —     | 2     |
| 9. Κανονικόν Δίκαιον             | —     | 3     | 2     | —     |
| 10. Έξηγητική Π. Διαθήκης        | 1     | 1     | 1     | 1     |
| 11. Έξηγητική Κ. Διαθήκης        | 2     | 2     | 2     | 2     |
| 12. Χριστιανική Ήθική            | —     | —     | 2     | 2     |
| 13. Φιλοσοφική Ήθική             | —     | 3     | —     | —     |
| 14. Λειτουργική                  | —     | —     | —     | 2     |
| 15. Κατηχητική                   | —     | —     | —     | 2     |
| 16. Ποιμαντική                   | —     | —     | —     | 2     |
| 17. Όμιλητική                    | 2     | —     | —     | —     |
| 18. Είσαγωγή εις την Π. Διαθήκην | 2     | —     | —     | —     |
| 19. Είσαγωγή εις την Κ. Διαθήκην | 2     | —     | —     | —     |
| 20. Ίστορία τής Φιλοσοφίας       | 3     | 3     | —     | —     |
| 21. Ίστορία Θρησκευμάτων         | —     | —     | 2     | —     |
| 22. Ίερὰ Έρμηνευτική             | 1     | —     | —     | —     |
| 23. Ίερὰ Κριτική                 | 1     | —     | —     | —     |
| 24. Έγκυκλοπαιδεία τής Θεολογίας | 2     | —     | —     | —     |
| 25. Χριστιανική Άρχαιολογία      | —     | 1     | —     | —     |
| 26. Έβραϊκή Άρχαιολογία          | 1     | —     | —     | —     |
| 27. Χριστιανική Άρχιτεκτονική    | —     | —     | 2     | —     |
| 28. Ύγιεινή                      | 2     | —     | —     | —     |
| 29. Γυμναστική                   | 1     | 1     | 1     | 1     |

ΕΡΕΥΝΑ ΚΑΙ ΕΚΔΟΣΗ ΤΟΥ ΕΠΙΣΤΗΜΟΝΙΚΟΥ ΠΡΟΓΡΑΜΜΑΤΟΣ  
ΓΙΑ ΤΗΝ ΕΚΔΟΣΗ ΤΩΝ ΕΡΕΥΝΗΤΙΚΩΝ ΕΡΓΑΣΙΩΝ  
ΤΟΥ ΕΠΙΣΤΗΜΟΝΙΚΟΥ ΠΡΟΓΡΑΜΜΑΤΟΣ

| Κατ. Α | Κατ. Β | Κατ. Γ | Κατ. Δ | Κατ. Ε | Κατ. ΣΤ | Κατ. Ζ | Κατ. Η | Κατ. Θ | Κατ. Ι | Κατ. Κ | Κατ. Λ | Κατ. Μ | Κατ. Ν | Κατ. Ξ | Κατ. Ο | Κατ. Π | Κατ. Ρ | Κατ. Σ | Κατ. Τ | Κατ. Υ | Κατ. Φ | Κατ. Χ | Κατ. Ψ | Κατ. Ω |
|--------|--------|--------|--------|--------|---------|--------|--------|--------|--------|--------|--------|--------|--------|--------|--------|--------|--------|--------|--------|--------|--------|--------|--------|--------|
| 1      | 2      | 3      | 4      | 5      | 6       | 7      | 8      | 9      | 10     | 11     | 12     | 13     | 14     | 15     | 16     | 17     | 18     | 19     | 20     | 21     | 22     | 23     | 24     | 25     |
| 26     | 27     | 28     | 29     | 30     | 31      | 32     | 33     | 34     | 35     | 36     | 37     | 38     | 39     | 40     | 41     | 42     | 43     | 44     | 45     | 46     | 47     | 48     | 49     | 50     |
| 51     | 52     | 53     | 54     | 55     | 56      | 57     | 58     | 59     | 60     | 61     | 62     | 63     | 64     | 65     | 66     | 67     | 68     | 69     | 70     | 71     | 72     | 73     | 74     | 75     |
| 76     | 77     | 78     | 79     | 80     | 81      | 82     | 83     | 84     | 85     | 86     | 87     | 88     | 89     | 90     | 91     | 92     | 93     | 94     | 95     | 96     | 97     | 98     | 99     | 100    |



**HEYBELİADA RUM RAHİPLER OKULU YÖNETMELİĞİ**  
Basıldığı yer ve tarih : **Rum Patrikhanesi** adına  
Vasil Vasiliadis Matbaası. 27 Nisan 1953.  
**İSTANBUL**



SISMANOGLIO  
MEGAR0

---

Basıldıđı yer : Rum Patrikhanesi adına  
Vasil Vasiliadis Matbaası.