

11/2



ΟΙΚΟΜΕΝΙΚΟΝ  
ΠΑΤΡΙΑΡΧΕΙΟΝ



## Ο ΕΝ ΦΑΝΑΡΙΩ ΠΑΤΡΙΑΡΧΙΚΟΣ ΟΙΚΟΣ

Ὁ σημερινὸς ἐν Φαναρίῳ Πατριαρχικὸς Οἶκος, ἀποτελεῖ τὸν ἕκτον σταθμὸν ἐν τῇ μακρᾷ ζωῇ καὶ ἱστορίᾳ τοῦ Οἰκουμενικοῦ Πατριαρχείου. Τὴν πρώτην Χριστιανικὴν ἐν Βυζαντίῳ Ἐκκλησίαν, ἴδρυσεν ὁ Ἀπόστολος Ἀνδρέας ὁ Πρωτόκλητος, ὁ ὁποῖος, ἐλθὼν ἐνταῦθα τῷ 36 μ. Χ., ἀνήγειρε Ναὸν ἐν Ἀργυρουπόλει (νῦν Φουντουκλή), ἐγκαθιδρύσας ἐν αὐτῷ τῷ 38 μ. Χ. τὸν Ἐπίσκοπον Στάχυν. Μετὰ τὴν διαδοχικὴν ἀλλαγὴν τῆς ἑδρας ἐν Ἐλαίᾳ καὶ Συκαῖς (νῦν Τοπχανέ καὶ Γαλατᾶ), ὅπου ἐπὶ τῶν διωγμῶν, ὑφίστατο ὁ Ναὸς τῆς «Εἰρήνης», αὕτη μετεφέρθη τῷ 272 εἰς τὸν Ἰ. Ναὸν τῆς Ἁγίας Εὐφημίας. Πρὸ τοῦ Μ. Κωνσταντίνου, Καθεδρικός Ναὸς εἶ· τὸ Βυζαντινὸν τρίγωνον τῆς Πόλεως ἦτο ὁ τῆς «Εἰρήνης».

Μετὰ τὴν ἐπὶ Μ. Κωνσταντίνου ἀναγνώρισιν τοῦ Χριστιανισμοῦ ὡς ἐπισήμου θρησκείας, ἡ ἑδρα τῆς Ἐπισκοπῆς μετετέθη τῷ (325—1453) εἰς τὸν Ναὸν τῆς τοῦ Θεοῦ Σοφίας. Οἱ μετὰ ταῦτα σταθμοὶ εἶναι οἱ ἑξῆς :

Ἰερὸς Ναὸς τῶν Ἁγίων Ἀποστόλων, 1453—1456.

Ἰερὰ Μονὴ τῆς Παμμακαρίστου, 1456—1587.

Ἰερὸς Ναὸς Παραμυθίας (Βλάχ Σαράϊ), 1587—1593.

Ἰερὸς Ναὸς Ἁγίου Δημητρίου Ξυλοπόρτης, 1593—1600.

Τῷ 1600 ὁ Πατριάρχης Ματθαῖος ὁ Β΄. μετέφερε τὴν ἑδραν τοῦ Θρόνου ἐκ τοῦ Ἁγίου Δημητρίου εἰς τὸν ἐν Φαναρίῳ Ἰ. Ναὸν τοῦ Ἁγίου Γεωργίου.

(Ἡ συνέχεια ὀπισθεν τῶν εἰκόνων)

Ὁ νέος Πατριαρχικὸς Ναὸς οὗτος, ἀπλοῦς καὶ ἀπέριττος τὸ κατ' ἀρχάς, καθ' ὄλην τὴν ἄχρι τοῦδε μακρὰν περίοδον τῶν τριῶν καὶ ἡμίσεος αἰώνων, πολλακίς κατεστράφη καὶ πάλιν ἀνεκαινίσθη.

Ὁ Πατριάρχης Νεόφυτος ὁ Β΄., ὁ ἀπὸ Ἀθηνῶν (1608—1612), ἐπεσκεύασε τὸ πρῶτον τὸ Πατριαρχεῖον, οἰκοδομήσας ὠρισμένα Κελ-  
λία. Τῷ 1714 δεινὴ πυρκαϊὰ κατέκαυσε τὸν Πατριαρχικὸν Ναόν, ἐτὰ Πατριαρχικὰ σπίτια καὶ ὅλα τὰ περίξ Πατριαρχικὰ οἰκήματα. Ὁ γότε Πατριάρχης Ἱερεμίας ὁ Γ΄., ὁ ἀπὸ Καισαρείας, ἀνωκοδόμησεν ἐκ θεμελίων τὸν Πατριαρχικὸν Ναὸν εὐρύτερον καὶ ἐπιμηκέστερον τοῦ προτέρου, ὡς καὶ ὅλον τὸν Πατριαρχικὸν Οἶκον, ἀγοράσας ἅμα τὸν παρὰ τὸν ἀρχαῖον Πύργον Οἶκον τῶν Εὐγενῶν πρὸς κατοικίαν τοῦ Πατριάρχου. Ὁ ἀγορασθεὶς οὗτος οἶκος ἐκάη κατὰ τὴν δευτέραν πυρκαϊᾶν τῷ 1738, ἐπεσκευάσθη ὅμως τῷ 1797 ὑπὸ Γρηγορίου τοῦ Ε΄.

Τρίτη πυρκαϊὰ ἀπετέφρωσε τὰ δωμάτια τῶν Κληρικῶν καὶ ὑπηρετῶν τοῦ Πατριαρχείου, τὰ ὁποῖα ἀνωκοδόμησε τὸ αὐτὸ ἔτος Γρηγόριος ὁ Στ΄.

Ὁ Πατριάρχης Ἰωακείμ ὁ Γ΄., κατὰ τὴν πρώτην αὐτοῦ Πατριαρχίαν (1878—1884), διεκόσμησε καὶ προσέθεσεν εἰς τὸν ὑπάρχοντα Οἶκον καὶ ἄλλας οἰκοδομὰς, ἤτοι λίθινον κτίριον πρὸς στέγασιν διαφόρων Γραφείων, Κελλία διὰ τοὺς ἐσωκατακόιλους Κληρικούς, ξύλινον οἶκον διὰ τὰς συνεδριάσεις τοῦ Μ. Συμβουλίου καὶ κτίριον ἰδιαίτερον διὰ τὴν Πατριαρχικὴν Βιβλιοθήκην.

Κατὰ τὴν 6΄. αὐτοῦ Πατριαρχίαν Ἰωακείμ ὁ Γ΄. προῆλθεν εἰς γενικὴν ἐπισκευὴν καὶ ἐξωραϊσμόν τοῦ Πατριαρχικοῦ Οἴκου, ἀνεγείρας, ἐπὶ τοῦ λιθίνου κτιρίου τῆς α΄. αὐτοῦ Πατριαρχείας καὶ δαπάναις τοῦ ἀειμνήστου Εὐσταθίου Εὐγενίδου, ἰδιαίτερον ἐνδιαίτημα τοῦ ἐκάστοτε Πατριαρχούντος μετὰ Πατριαρχικοῦ Παρεκκλησίου τοῦ Ἁγίου Ἀνδρέου.

Ἡ ἐπισυμβῶσα τὴν νύκτα τῆς 20ῆς Σεπτεμβρίου 1941 τελευταία πυρκαϊὰ ἐπετέφρωσεν ὁλόκληρον τὸ κεντρικὸν ξύλινον κτίριον τοῦ Πατριαρχικοῦ Οἴκου. Ἐν τῷ ἄνω ὀρόφῳ τοῦ καέντος κτιρίου εὐρίσκοντο ἡ Αἴθουσα Μικροῦ Συνοδικοῦ, τὸ ἐπίσημον Πατριαρχικὸν

Γραφείον, ἡ Μ. Πρωτοσυγκελλία, ἡ Πατριαρχικὴ Τράπεζα, ἡ Αἴθουσα τοῦ Θρόνου καὶ τὸ Μέγα Συνοδικόν.

Ἐν τῷ μέσῳ ὀρόφῳ : Ἡ Αἴθουσα τῆς Παναγίας, ἡ Αἴθουσα τῶν Ἀγίων Ἀρχιερέων, ἡ Ἀρχιγραμματεία τῆς Ἀγίας καὶ Ἱερᾶς Συνόδου, τὸ Α΄. Πατριαρχικόν Γραφείον, ὡς καὶ τὰ λοιπὰ Συνοδικὰ

Ἐν τῷ κάτω ὀρόφῳ : Ἡ Μ. Ἀρχιδιακονία, ἡ τράπεζα τῶν Πατριαρχικῶν Διακόνων καὶ τὰ διάφορα δωμάτια τῆς ὑπηρεσίας, ὡς καὶ ἡ ἀνατολικώτερον τοῦ κεντρικοῦ κτιρίου κειμένη πτέρυξ τῶν Παπαδικῶν (κάτω) καὶ τὰ διαμερίσματα τῶν ἀνωτέρων Κληρικῶν τῆς Πατριαρχικῆς Αὐλῆς (ἄνω), ὡσαύτως εἶναι τὸ μέρος τοῦ λιθίνου κτιρίου Κων)τίνου τοῦ Ε΄. (Τμήμα Ξενῶνων καὶ Γραφείον εἰσηγεσίας).

Τὸ Οἰκουμενικόν Πατριαρχεῖον ἀριθμεῖ ζωὴν 354 ἐτῶν ἐν Φαναρίῳ καὶ διὰ τοῦτο οἱ ὄροι Οἰκουμενικόν Πατριαρχεῖον καὶ Πατριαρχεῖον τοῦ Φαναρίου κατέστησαν συνώνυμοι. Κατὰ τὰ 354 ἔτη ἐπατριάρχευσαν ἐν Φαναρίῳ 84 Πατριάρχαι. Κατὰ τὴν περίοδον ταύτην τὸ Οἰκουμενικόν Πατριαρχεῖον, συνεχίζον τὴν ἰδιαιτέραν αὐτοῦ μετα-

ξὺ τῶν Ὀρθοδόξων Ἐκκλησιῶν ἀποστολὴν, ἀνέπτυξε δρᾶσιν οὐ τὴν τυχοῦσαν κατηύθυνε τὰ ἀναφεύμενα ἐν τῇ ζωῇ τῆς Ἀγίας Ὀρθοδόξου Ἐκκλησίας γενικώτερα ζητήματα. Ἐνταῦθα ἐνδιέτριψαν πολλάκις κατὰ τὸ παρελθόν οἱ Πατριάρχαι τῶν λοιπῶν Πατριαρχείων τῆς Μ. Ἀνατολῆς, τὸ δὲ Πατριαρχεῖον Ἱεροσολύμων μάλιστα διετήρει μέγα Μετόχιον ἐν Φαναρίῳ ὅπου, ἐρχόμενοι διέμενον οἱ Πατριάρχαι αὐτοῦ.

Ἡ ἐγκαθίδρυσις τοῦ Πατριαρχείου ἐν Φαναρίῳ συνετέλεσεν εἰς τὴν συγκέντρωσιν ἐδῶ τῶν ἐνδημούντων Ἀρχιερέων καὶ τῶν Λογάδων τοῦ Γένους. Ἐδῶ ἀνεπτύχθη ἡ ἀνωτέρα τάξις διανοουμένων καὶ ἀξιοματούχων, οἵτινες ἀπετέλεσαν τὴν γνωστὴν ἐν τῇ ἱστορίᾳ τάξιν τῶν Φαναριωτῶν. Ἐκ τῶν διακεκριμένων Φαναριωτικῶν Οἰκογενειῶν διωρίζοντο Ἠγεμόνες τῆς Βλαχίας καὶ Μολδαβίας, Διερμηνεῖς τῆς Πύλης καὶ ἀνώτεροι ἀξιοματούχοι τοῦ Ὀθωμανικοῦ Κράτους.

Ὡς ἔδρα τοῦ Οἰκουμενικοῦ Πατριαρχείου, τὸ Φανάριον ἀποτελεῖ τὸ σεβάσμιον κέντρον, πρὸς τὸ ὁποῖον προσβλέπουσι μετ' ἀγάπης μὲν αἱ λοιπαὶ Ὀρθόδοξοι Ἐκκλησίαι, μετὰ σεβασμοῦ δὲ καὶ ἀφοσιώσεως τὸ ἀνά τὸν κόσμον Ὀρθόδοξον Πλήρωμα.



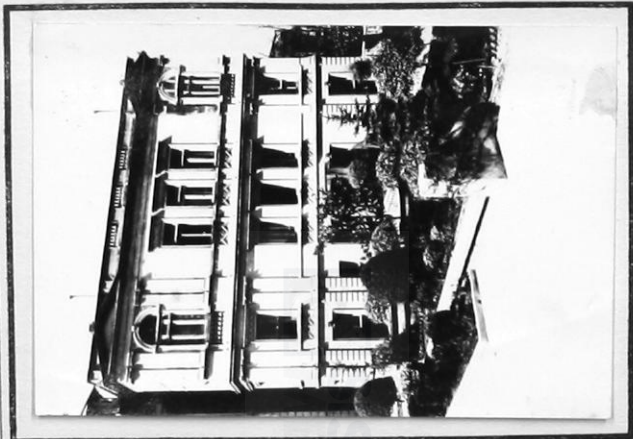
1. Ὁ Πάνσεπτος Πατριαρχικὸς Ναὸς τοῦ Ἁγίου Γεωργίου



1. 'Ο Πάνσεπτος Πατριαρχικός Ναός του 'Αγίου Γεωργίου



2. 'Ετέρα άποψις του Πανσέπτου Πατριαρχικού Ναού.



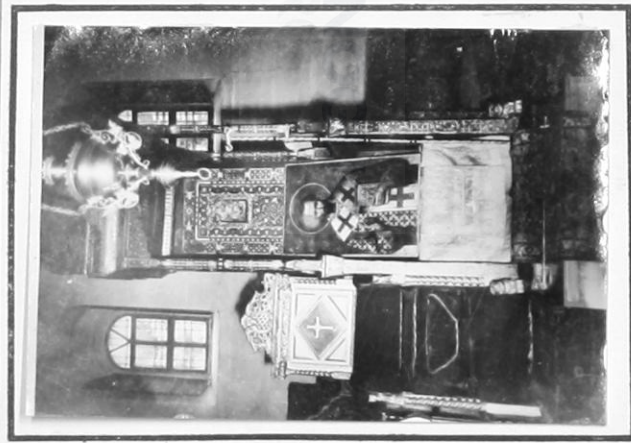
3. Τὸ Πατριαρχικὸν Μέγαρον.



4. Τὸ Πατριαρχικὸν Παρεκκλήσιον τοῦ Ἁγίου Ἀποστόλου Ἀνδρέου.



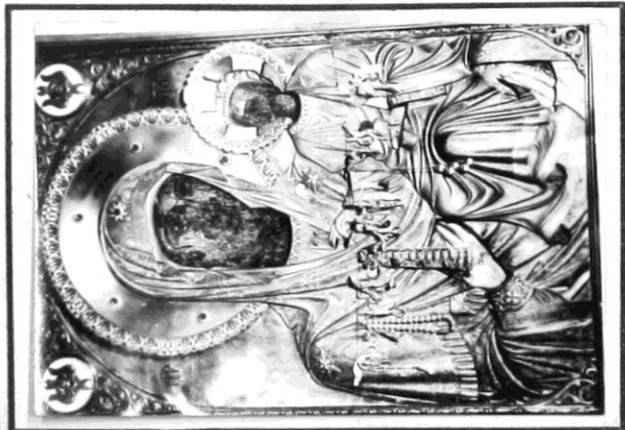
5. 'Ο "Άγιος Άπόστολος Άνδρέας, έν τῷ Συνοδικῷ.



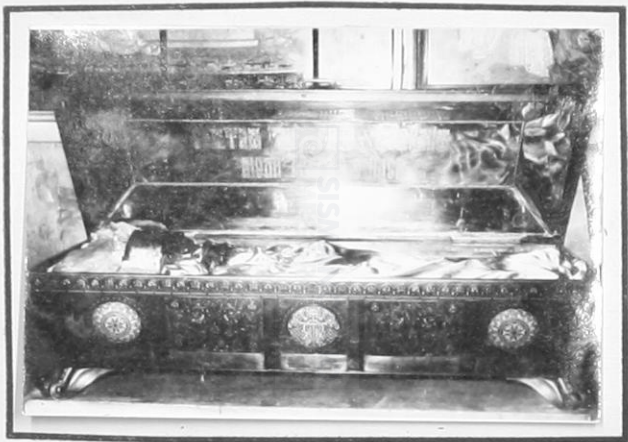
6. 'Ο "Άγιος 'Ιωάννης ὁ Χρυσόστομος.



7. Ἡ Παμμακάριστος, ὁ Πρόδρομος, ἡ Στήλη τῆς Φραγκελώσεως.



8. Ἡ Ἱερά Εἰκὼν Παναγίας τῆς Φανερωμένης.



9. Τὸ Ἱερὸν Λείψανον τῆς Ἀγίας Εὐφημίας.

