



**ΠΡΟΓΡΑΜ-
ΜΑ ΓΕΝΙΚΟΝ**

ΕΚΔΡΟΜΗ

ΑΠΟ ΚΩΝΣΤΑΝΤΙΝΟΥΠΟΛΕΩΣ

ΕΙΣ ΙΕΡΟΣΟΛΥΜΑ * *

7 ΑΠΡΙΛΙΟΥ ΜΕΧΡΙΣ 23 ΑΠΡΙΛΙΟΥ 1910



ΑΠΕΨΙΣ ΕΞ ΑΝΑΤΟΛΩΝ ΤΗΣ ΠΟΛΕΩΣ ΙΕΡΟΥΣΑΛΗΜ

ΕΝ ΚΩΝΣΤΑΝΤΙΝΟΥΠΟΛΕΙ

1910

**Εμπορικῶν Τυπογραφεῖων
Ἀριστοβούλου, Ἀναστασιάδου καὶ Σας.**





SILVANO

OGILIO

ΕΚΔΡΟΜΗ ΑΠΟ ΚΟΝ-
ΣΤΑΝΤΙΝΟΥΠΟΛΕΩΣ ΕΙΣ
ΙΕΡΟΣΟΛΥΜΑ * * * * *

ΑΠΟ 7 ΜΕΧΡΙΣ 23 ΑΠΡΙΛΙΟΥ 1910



Η ΙΕΡΟΥΣΑΛΗΜ

Διὰ πᾶσαν πληροφορίαν ἀπευ-
θυντέον τῷ κ. Θ. Βαλαλᾶ,
Χάνιον Ἁγίου Πέτρου, ἀρ. 8,
ἐν Γαλατῷ.

ΕΓΓΡΑΦΑΙ ΓΙΝΟΝΤΑΙ :

- ΕΝ ΠΕΡΑΝ παρά τῇ Τραπεζῇ Μιτυλήνης.
ΕΝ ΓΑΛΑΤΑ παρά τῇ Τραπεζῇ Ἀθηνῶν.
» » παρά τῷ ὀργανωτῇ τῆς ἐκδρομῆς κ. Θ. Βαλαλᾶ.
» » παρά τῷ Πρακτορείῳ Δεστούνη-Γιαννουλάτου.
» » παρά τοῖς κ.κ. Π. Λιάκῳ καὶ Ἀδελφοῖς Λαμπίρῳ.
ΕΝ ΒΥΖΑΝΤΙῳ παρά τοῖς κ.κ. Ἀδελφοῖς Ναοῦμ, Μπαλοῦκ Παζάρ.

Ἐν ταῖς ἐπαρχίαις ὄρα σελίδα δωδεκάτην

ΕΚΔΡΟΜΗ ΑΠΟ ΚΩΝΣΤΑΝΤΙΝΟΥΠΟΛΕΩΣ ΕΙΣ ΙΕΡΟΣΟΛΥΜΑ



Τὸ μέγα ξενοδοχεῖον «New Hotel»,
εἰς τὸ ὁποῖον θὰ διαμείνουν
οἱ ἐκδρομεῖς τῆς Α' Θέσεως.



Ἐστιατόριον καὶ αἴθουσαι
τοῦ ἰδίου ξενοδοχείου.

ΕΚΔΡΟΜΗ ΑΠΟ ΚΩΝΣΤΑΝΤΙΝΟΥΠΟΛΕΩΣ ΕΙΣ ΙΕΡΟΣΟΛΥΜΑ



Τὸ ἠλεκτροφώτιστον ξενοδοχεῖον
«Fast Hotel», εἰς τὸ ὁποῖον θὰ
διαμείνουν οἱ ἐκδρομεῖς τῆς Β'
θέσεως. * * *



Αἰθουσὴ καὶ διάδρομοι
τοῦ ἰδίου ξενοδοχείου.

Η ΔΙΟΡΓΑΝΩΤΙΚΗ

*** * ΕΠΙΤΡΟΠΗ**

† Η Α. Σ. Ο ΑΓΙΟΣ ΠΙΣΙΔΙΑΣ κ ΚΩΝΣΤΑΝΤΙΝΟΣ, πρόεδρος.
 ΒΟΥΤΥΡΑΣ ΣΤΑΥΡΟΣ Ι., διευθυντής τῆς «Νεολόγου», αντιπρόεδρος.
 ΝΡΟΥΜ Γ., τραπεζίτης, ταμίας.
 ΒΑΡΣΑΜΗΣ Δ., ἰατρός, γραμματεὺς.
 ΑΡΤΑΣ Γ., βουλευτὴς Θεσσαλονίκης.
 ΓΕΩΡΓΙΑΔΗΣ Π., δικηγόρος.
 ΚΑΡΟΛΙΔΗΣ Π., βουλευτὴς Σμύρνης.
 ΦΕΡΜΑΝΟΓΛΟΥΣ Ν., ἰατρός.
 ΦΙΛΙΚΟΣ ΙΩ., δικηγόρος.
 ΧΑΤΖΗΧΡΗΣΤΟΥ ΧΡ., λυκειάρχης.

ΒΑΔΑΛΑΣ Θ., ὀργανωτὴς τῆς Ἐκδρομῆς.



Ἄμαξητοι ὄδοι ὀδηγοῦσαι εἰς τὰ διάφορα προσκνήματα.



ΤΙΜΑΙ ΓΕΝΙΚΑΙ

συμπεριλαμβανόμενον : τῆς δι-
 διατέρου ἀτμοπλοίου μεταφορᾶς
 καὶ ἐπαναφορᾶς, τροφῆς, κατοι-
 κίας, σιδηροδρομικῶν, λεμβουχι-
 κῶν, ἄμαξων, μετακομιστικῶν κλπ.

ΠΡΩΤΗ ΘΕΣΙΣ	ΦΡ. ΧΡ. 500
ΔΕΥΤΕΡΑ ΘΕΣΙΣ	» » 400
ΤΡΙΤΗ ΘΕΣΙΣ	» » 240
ΛΑΪΚΗ ΘΕΣΙΣ	» » 120

Αἰθούσα πολυτελείας ἐν τῷ ἀτμοπλοίῳ καὶ ἰδιαιτέρα ἄμαξα
 ἐν Ἱεροσολύμοις » » 1200

Εἰς οἰκογένειαν ἀποτελουμένην ἐκ δύο ἢ καὶ πλείονων προσώπων παρέχεται ἔκπτωσης 5 ο/ο.

ΠΡΟΣ ΤΟ ΟΜΟΓΕ- ΝΕΣ ΔΗΜΟΣΙΟΝ *

Ὁ πόθος ὁ διακαὴς παντὸς Χριστιανοῦ εἶνε νὰ μεταβῇ εἰς τοὺς Παναγίους Τόπους, εἰς τὴν εὐδαεῖα κοιτῆρα τοῦ Χριστιανισμοῦ, τὴν ὁποίαν ὁ Κύριος ἡμῶν Ἰησοῦς Χριστὸς ἐπλήρωσε θαυμάτων, ἐπισφραγίσας ταῦτα διὰ τῆς Σταυρώσεως Αὐτοῦ καὶ τῆς ἐκ νεκρῶν λαμπροφόρου Ἀναστάσεώς Του. Ἐὰν δὲ τοῦτο ἐπιβάλλεται παντὶ τῷ πιστεύοντι εἰς τὸ ὄνομα τοῦ Χριστοῦ, πολλῶν δὴ μᾶλλον ἐπιβάλλεται εἰς τὸ Ἔθνος ἐκεῖνο, τοῦ ὁποίου τοὺς προσκυνητάς, ἀναγγελθέντας Αὐτῷ ὑπὸ τῶν Ἀποστόλων, προσηγόρευσεν ὁ Κύριος ἡμῶν Ἰησοῦς Χριστὸς εἰπὼν :

— *Νῦν ἐδοξάσθη ὁ Υἱὸς τοῦ Ἀνθρώπου !*

προφητεύον οὕτω τὴν μέλλουσαν δρᾶσιν τοῦ ἡμετέρου Ἔθνους εἰς τε τὴν διάδοσιν τῆς θείας Αὐτοῦ διδασκαλίας καὶ εἰς τὴν διάσωσιν καὶ ἀλώβητον διατήρησιν τῶν μεγάλων ἐκείνων καὶ Ἁγίων Τόπων, ἐν οἷς ὁ Υἱὸς τοῦ ἀνθρώπου συνετέλεσε τὴν σωτηρίαν τῆς ἀνθρωπότητος!

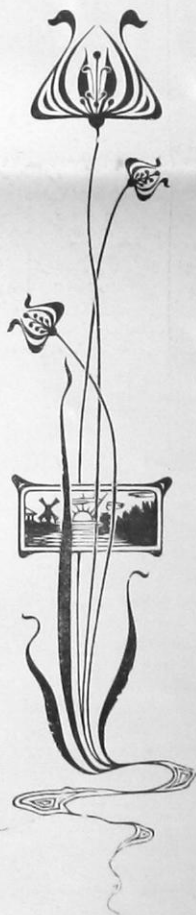
Ἐπομένως πᾶς Ἕλλην Ὀρθόδοξος πρέπει νὰ ἔχη ἐν τῷ προγράμματι τοῦ βίου αὐτοῦ ὡς ὄρον ἀπαράβατον τὴν ἐξόφλησιν τῆς ἱερᾶς ὑποχρέωσός ταύτης, νὰ ἐνθουσιᾷ δὲ καὶ νὰ σεμνύνηται διὰ τὸ πάνσεπτον Κέντρον τοῦτο τῆς Ὀρθοδόξου Ἀνατολικῆς ἡμῶν Ἐκκλησίας, ὅπερ διὰ τοῦ Ἑλληνικοῦ Ἔθνους περιεσώθη.

Ταῦτα ἔχουσα ὑπ' ὄψιν ἡ ὑποφαινομένη Ἐπιτροπὴ, ἐνόμισε καλὸν νὰ ὀργανώσῃ θεησοικετικὴν τινα καὶ ἐθνικὴν ἐκδρομὴν ἐπὶ ταῖς ἡμέραις τῶν Παθῶν καὶ τῆς Ἀναστάσεως τοῦ Κυρίου, ὀργανωμένη ἀπὸ Κωνσταντινουπόλεως εἰς Ἱερὸσόλυμα, ἐκδρομὴν, εἰς ἣν καλοῦσα πάντα συναισθανόμενον τὴν βαθυτάτην αὐτῆς σημασίαν, πέποιθεν ὅτι πλείστοι ὅσοι φιλογενεῖς καὶ φιλόδηροκοι θέλουσι μετάσχει αὐτῆς.

Ἐπὶ τούτοις ἔλαβε πάντα τὰ μέτρα πρὸς διευκόλυνσιν οἰκονομικὴν καὶ ἄνετον πάντων τῶν συμμεθεζόντων τῆς ἐκδρομῆς προσκυνητῶν, ἅπερ ἐκτίθενται ἐν τῷ κατωτέρῳ προγράμματι τοῦ κ. Θ. Βαλαλά, ἀναλαβόντος, ἐντολῇ τῆς Ἐπιτροπῆς, τὴν ὀργάνωσιν τῆς ἐκδρομῆς ταύτης.

** Ἐν Κωνσταντινουπόλει, τῇ 20 Δεκεμβρίῳ 1909.*

Η ΔΙΟΡΓΑΝΩΤΙΚΗ ΕΠΙΤΡΟΠΗ



ΕΚΔΡΟΜΗ ΑΠΟ ΚΩΝΣΤΑΝΤΙΝΟΥΠΟΛΕΩΣ ΕΙΣ ΙΕΡΟΣΟΛΥΜΑ



Ἡ Α. Θ. Μ. ὁ Πατριάρχης
Ἱεροσολύμων κ. Δαμιανὸς
καὶ ἡ Διοργανωτικὴ Ἐπι-
τροπὴ τῆς Ἐκδρομῆς. ❖ ❖



Ο ΠΙΣΙΔΙΑΣ ΚΩΝΣΤΑΝΤΙΝΟΣ

ΣΤ. Ι. ΒΟΥΤΥΡΑΣ



Δ. ΒΑΦΙΣ



Γ. ΝΑΦΥΜ



Ο ΙΕΡΟΣΟΛΥΜΩΝ ΔΑΜΙΑΝΟΣ Ο Δ΄.



Ν. ΦΕΡΜΑΝΟΓΛΟΥΣ



Π. ΓΕΩΡΓΙΑΔΗΣ



Γ. ΑΡΤΑΣ



ΧΡ. ΚΑΤΖΗΧΡΗΤΟΥ



Π. ΚΑΡΟΛΙΑΣ

Τὴν Ἐκδρομὴν θὰ συνοδεύσῃ καὶ ἡ Ἐπιτροπὴ.

ΠΩΣ ΘΑ ΓΙΝΗ, ΚΑΙ ΠΟΣΟΝ ΘΑ ΣΤΟΙΧΙΣΗ, Η ΕΚΔΡΟΜΗ

ΕΚΘΕΣΙΣ ΟΡΓΑΝΩΤΩ

Διά να μεταβή τις εις Ίερουσόλυμα άπαιτούνται πολλά. Έν πρώτοις άπαιτείται χορημία πολύ και χρόνος περισσότερος. Έκτός τούτου και το ταξίδιον μακρόν, καθόσον ουδέμια ύπόχει άεροπλοία έχουσα κατ' εὐθείαν γραμμὴν εἰς Ίόππην, το ἐπίνοιον τῆς Ίερουσαλήμ.

Χάριν συντομίας λοιπόν του ταξιδιου και προς άνετον διεξαγωγήν αὐτοῦ, προέβην εἰς ναύλων ιδιαιτέρας (έν περιτοίσει πληθώρας προσωνυγιῶν θὰ διατεθῶν δύο άεροπλοία), προέβην, λέγω, εἰς ναύλων ιδιαιτέρας μεγάλου και ταχυπλόου άεροπλοίου, ὅπου, με ταχύτητα 18 μιλίων κατ' ὄραν, θὰ φέρῃ τοὺς προσωνυγίτας ἐντός τριῶν ἡμερῶν εἰς Ίόππην, με προσέγγισιν εἰς Μιτυλήνην, Σμύρνην και Χίον, ἐπιστρέφον με τὰς ἰδίαις προσεγγίσει.

Πόσον θὰ διαρκῆσῃ ἡ ἐκδρομὴ.

Ἡ ἐκδρομὴ θὰ διαρκῆσῃ 16 ἡμέρας. Ἦτοι 6 ἡμέρας ἐν τῇ θαλάσῃ και 10 ἡμέρας ἐν τῇ Ἁγίᾳ Πόλει, κατὰ τὰς ὁποίας ἡμέρας οἱ ἐκδρομῆς προσωνυγίται θὰ παρακολουθήσασιν τὰς ἀκολουθίας τῆς Μεγάλῃς Ἑβδομάδος και τῆς Ἀναστάσεως ἐν τῇ Παναγίῳ Ναῷ τῆς Ἀναστάσεως τοῦ Κυρίου, θὰ ἐπισκεφθῶσιν δὲ τὰ περίε προσωνυγίματα ἐν ἁμαξῶν (ἐξαιρούνται τῆς λαϊκῆς τάξεως) κατὰ τὰς ὑπολοίπους ὥρας, ὡς ἐν τῷ κατωτέρῳ προγράμματι λεπτομερῶς ἐμφαίνεται.

Πρὸς ἐπιτυχίαν τῆς ἐκδρομῆς.

Πρὸς ἐπιτυχίαν τῆς ἐκδρομῆς, μεταβὰς ἐσχάτως εἰς Ίερουσόλυμα, συνβλήθην με πρώτης τάξεως ξενοδοχία, διακρινόμενα τῶσον διὰ τὸ πολυτελὲς αὐτῶν, ὅσον και διὰ τὸ ἄριστον και καθαρόν τῆς τροφῆς αὐτῶν. Συνβλήθην προσέτι μετὰ τῆς Ἑταιρείας τῶν Σιδηροδρόμων, ἥτις θὰ διαθέσῃ ιδιαιτέρας ἀμαξοστοιχίας πρὸς μεταφορὰν τῶν προσωνυγιῶν ἀπὸ Ίόππης εἰς Ίερουσόλυμα και τάνιταλιν. Ἐπίσης ἐξησφάλισα πάν ὅτι ἀπαιτείται διὰ μιαν εἰσπρόσωπον ἐκδρομῆν.

Τὸ κυριώτερον πλεονέκτημα τῆς ἐκδρομῆς.

Τὸ κυριώτερον πλεονέκτημα τῆς ἐκδρομῆς ταύτης εἶνε ἡ οἰκονομία. Διηρέσαμεν τὴν ἐκδρομῆν εἰς τέσσαρας τάξεις· εἰς πρώτην, δευτέραν, τρίτην και λαϊκὴν τάξιν.

Τί θὰ πληρώσῃ ὁ ἐκδρομῆς τῆς α' θέσεως.

Πρώτη θέσις ἐν τῷ άεροπλοίῳ, τροφὴ ἐν αὐτῷ, διαμονὴ ἐπὶ δεκαῆμερον ἐν τῷ «Grand New Hotel» ἐν Ίερουσαλήμ, διατροφή ἐν αὐτῷ, πρώτη θέσις ἐν τῷ σιδηροδρόμῳ, ἐν ἁμαξῶν ἐπίσκεψις τῶν διαφόρων προσωνυγιῶν, μεταβάσις εἰς Ἰορδάνην και διανυκτερεύσεις ἐν Ἰεριχῷ ἐν τῷ λαμπρῷ ἐκεῖ ξενοδοχείῳ, λεμβουχικά, μετακομιστικά κλπ. **Φρ. χρ. 500.**

Ὁ ἐκδρομῆς τῆς β' θέσεως.

Δευτέρα θέσις ἐν τῷ άεροπλοίῳ, τροφὴ ἐν αὐτῷ, διαμονὴ ἐπὶ δεκαῆμερον ἐν τῷ «Fast Hotel», διατροφή ἐπὶ δεκαῆμερον ἐν αὐτῷ, πρώτη θέσις ἐν τῷ σιδηροδρόμῳ, ἐν ἁμαξῶν ἐπίσκεψις τῶν διαφόρων προσωνυγιῶν, μεταβάσις εἰς Ἰορδάνην και διανυκτερεύσεις ἐν τῷ ἐν Ἰεριχῷ ξενοδοχείῳ, λεμβουχικά, μετακομιστικά κλπ. **Φρ. χρ. 400.**

Τῆς τρίτης θέσεως.

Τρίτη θέσις μετὰ κλίνης ἐν τῷ άεροπλοίῳ, άνευ τροφῆς ἐν αὐτῷ, διαμονὴ ἐπὶ δεκαῆμερον ἐν τῷ ξενοδοχείῳ τοῦ Ἁγίου Ἰωάννου, διατροφή ἐν αὐτῷ (τρία φαγητὰ τὸ γεῦμα και τρία τὸ δεῖπνον), ἐπίσκεψις ἐν ἁμαξῶν τῶν διαφόρων προσωνυγιῶν, δευτέρα θέσις ἐν τῷ σιδηροδρόμῳ, μεταβάσις εἰς Ἰορδάνην και διανυκτερεύσεις ἐν τῷ ἐν Ἰεριχῷ Μοναστηρίῳ, λεμβουχικά, μετακομιστικά κλπ. **Φρ. χρ. 240.**

Ἡ Δαϊκὴ θέσις.

Ἐν τῷ καταστρώματι τοῦ άεροπλοίου, άνευ τροφῆς ἐν αὐτῷ, διαμονὴ ἐν τοῖς διαφόροις μοναστηρίοις, διατροφή ἐν αὐτοῖς, δευτέρα θέσις ἐν τῷ σιδηροδρόμῳ, λεμβουχικά, μετακομιστικά κλπ. **Φρ. χρ. 120.**

Πὼς θὰ γίνῃ ἡ πληρωμὴ.

Ἡ πληρωμὴ τοῦ εἰσιτηριου θὰ γίνῃ ὡς ἐξῆς:

Ὁ βουλόμενος εὐθύς ἅμα τῇ δηλώσει συμμετοχῆς εἰς τὴν ἐκδρομῆν θὰ καταβάλλῃ ποσὸν τι πρὸς βεβαίωσιν τῆς συμμετοχῆς του.

Ὁ τῆς πρώτης θέσεως θὰ προκαταβάλλῃ φρ. 150, ὁ τῆς δευτέρας φρ. 100, ὁ τῆς τρίτης φρ. 80 και ὁ τῆς Δαϊκῆς θέσεως φρ. 50, ἔναντι ἐντύπου ἀποδείξεως, φεροῦσης τὰς ὑπογραφὰς τοῦ προέδρου τῆς Ἐπιτροπῆς ἁγίου Παιδίας κ. Κωνστατινου και τοῦ ταμιου αὐτῆς κ. Γεωργίου Νασούμ, καθὼς και τὴν σφραγίδα τῆς διοργανωτικῆς Ἐπιτροπῆς, τὸ δὲ ὑπόλοιπον ἔνα μῆνα πρὸς τῆς πρὸς ἀναχώρησιν τῶν ἐκδρομῶν ὁρισθεῖσας ἡμέρας (ἦτοι τὴν 7 Μαρτίου 1910) ἐπὶ παραλαβῆ τοῦ εἰσιτηριου.

Ὁ καταβαλὼν τὴν προκαταβολὴν αὐτοῦ και μὴ καταβάλλων ἐγκαιρῶς τὸ ὑπόλοιπον τοῦ τιμηματος, ἀπέλλυσι τὴν προκαταβολὴν του, χωρὶς οὐδεμίαν ἐν ἑξῆ αἴτησιν και οὐδὲν δικαίωμα.

Ἐν Κωνστατινουπόλει, τῆ 20 Δεκεμβρίου 1909.

Ὁ ὀργανωτῆς τῆς ἐκδρομῆς

ΘΩΜΑΣ ΒΑΛΛΑΑΣ



Θ. ΒΑΛΛΑΑΣ

Το Πρόγραμμα

Ἀπριλίου 7. — Ἡμέρα Τετάρτη

Ὡρα 2 μ. μ. — Συγκέντρωσις τῶν προσκυνητῶν εἰς τὸ ἐπὶ τῶν προκυμαίων τοῦ Γαλιτᾶ ἀτμόπλοιον. Ὡρα 5 μ. μ. Ἀναχώρησις. Πρὸ τῆς ἀναχώρησεως θὰ τελεσθῇ ἀκολουθία, θὰ τελώνται δὲ τοιαῦται καὶ καθ' ὅλον τὸν πλοῦν τῆς μεταβάσεως καὶ ἐπιστροφῆς.

Ὡρα 3 μετὰ τὸ μεσονύκτιον. — Προσέγγισις ἐν Μιτυλήνῃ πρὸς παραλαβὴν τῶν ἐκεῖθεν προσκυνητῶν.



Η ΙΟΠΠΗ

Ἁγίαν Πόλιν, πεντάλεκτον ἀπέχουσαν, τῶν προσκυνητῶν διαιρουμένων εἰς δύο στήχους. Κατ' εὐθείαν μετάβασις εἰς τὸν Ναὸν τῆς Ἀναστάσεως, ὅπου θὰ ψαλῆ ἡ ἐπὶ τούτῳ λιτανεΐα. Ἐπίσκεψις τοῦ Παναγίου Τάφου, τοῦ φρικτοῦ Γολγοθᾶ καὶ τῶν λοιπῶν ἐν τῷ Ναῷ τῆς Ἀναστάσεως πανόπτων προσκυνημάτων. Ὡρα 6 μ. μ. — Μετάβασις τῶν προσκυνητῶν εἰς τὸ Πατριαρχεῖον πρὸς ἐπίσκεψιν τοῦ Πατριάρχου. Μεθ' ὅ ἐργατάσταις ἐν τοῖς ξενοδοχείοις.

Ἀπριλίου 11. — Ἡμέρα Κυριακή

Ὡρα 7 π. μ. — Ἀκολουθία τῆς λειτουργίας ἐν τῷ ναῷ τῆς Ἀναστάσεως καὶ τῆς λυμπρᾶς τελετῆς τῶν Βαΐων. Ὡρα 11 π. μ. — Ἐπίσκεψις τοῦ Σиноδικιοῦ τοῦ εἰρηκοσιμένου ἐν τῷ Κεντρικῷ Μοναστηρίῳ, ὅπου οἱ ἐκδρομεῖς θὰ γράψωσι τὰ δνόματα αὐτῶν ὡς προσκυνητῶν, καθὼς συνήθιζεται ἀπὸ παλαιστῶν χρόνων.

Μετὰ μεσημβρίαν, ὥρα 4. — Ἐπίσκεψις ἐφ' ἀμαξῶν (ἐξαιρεῖται ἡ Λοϊκὴ τάξις) τοῦ ὄρους τῶν Ἑλαιῶν, ὅθεν ἀνελήφθη ὁ Κύριος ἡμῶν Ἰησοῦς Χριστὸς εἰς οὐρανόθεν, ἐπίσκεψις τῆς Γαλιλαίας καὶ τῆς ἐν αὐτῇ Ἱερᾶς Μονῆς τῆς Ἀνολήψεως, κατὰ τὴν ἐπιστροφήν δὲ ἐπίσκεψις τῶν τάφων τῶν κριτῶν ἐπὶ τῆς Ἰουδαϊκῆς ἐποχῆς. Τὸ ἰσπέρας ἀράσταις τῶν Ἱερῶν Νυμφῶν ἐν τῷ Ναῷ τῆς Ἀναστάσεως.

Ἀπριλίου 12. — Μεγάλη Δευτέρα

Ὡρα 8 π. μ. — Ἀναχώρησις ἐφ' ἀμαξῶν (ἐξαιροῦνται τῆς Λαϊκῆς θέσεως) εἰς Ἰορδάνην. Ἐπίσκεψις καθ' ὄδον τῆς πηγῆς τῶν Ἀποσιόλων, τοῦ Πανδ.χείου τοῦ καλοῦ Σαμαρείτου κιλ Ἀφείξις εἰς Ἱερῶν. Ἐπίσκεψις τῆς πηγῆς τοῦ προφήτου Ἑλισσαίου καὶ γενμάτισις εἰς τὸ ἐπὶ τούτῳ ἐνοικιασθὲν λαμπρὸν ξενοδοχεῖον (οἱ

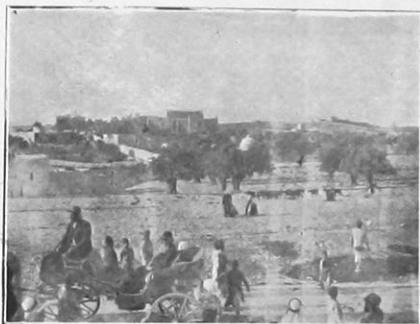


Ο ΤΑΦΟΣ ΤΟΥ ΧΡΙΣΤΟΥ

ΕΚΔΡΟΜΗ ΑΠΟ ΚΩΝΣΤΑΝΤΙΝΟΥΠΟΛΕΩΣ ΕΙΣ ΙΕΡΟΣΟΛΥΜΑ

ἔκδρομεις προσκυνηταὶ τῆς Γ' θέσεως θὰ καταλύουσιν εἰς τὸ ἐκεῖ Μοναστήριον τοῦ Ἱεροῦ Κοινοῦ τοῦ Παναγίου Τάφου, ἐν ᾧ αἱ τῆς Λαϊκῆς θέσεως προσκυνηταὶ, ἔλλειψις χώρου διανυκτερεύσουσ', δύνανται κατὰ βούλησιν εἰς Ἱορδάνην οἰσάνθηνα ὡσπιν ἡμέραν συνοδεῖν ξεναγῶν καὶ τῶν ἀμαξῶν πληρωνομένων ἐξ ἰδίων τῶν).

Μετὰ μεσημβριαν ἐπίσκεψις τοῦ Ἱορδάνου ποταμοῦ, ὅπου οἱ προσκυνηταὶ θὰ νύψουσιν τὴν κεφαλὴν καὶ τὰς χεῖρας, ἐπίσκεψις τῆς Μονῆς Ἰωάννου τοῦ Βαπτιστοῦ, τῆς τοῦ Ἀββᾶ Γερασίμου, τῆς



Ἡ ΓΑΛΙΛΑΙΑ

θηρηκευτικὴ διδασκαλία. Τούτ' ἔκδρομεις εἰς ὅλα τὰ προσκυνήματα θὰ συνοδεύῃ ὁ ἐν Ἱερουσαλὴμ ὁμογενὴς φωτογράφος κ. Μιλτιάδης Σαββίδης, ὅστις θὰ φωτογραφεῖ ἐν σώματι τοὺς προσκυνητάς. Ἡ ἀγορὰ ἀντιτύπων προαιρετικὴ).

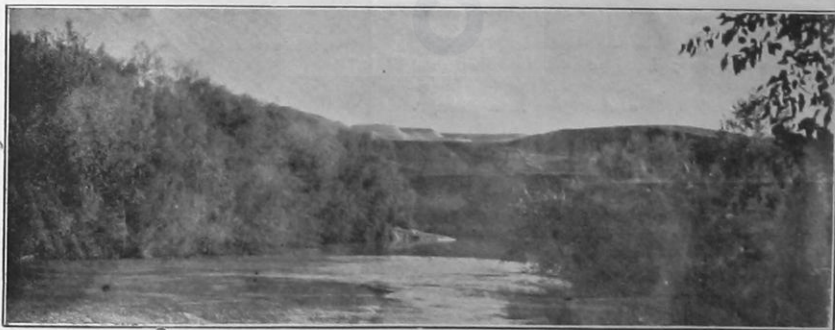
Ἀπριλίου 13. — Μεγάλῃ Τριτῇ.

Ἄνω ἀναχώρησις ἐξ Ἱεριχοῦντος δι' Ἱεροσόλυμα. Ἐπίσκεψις καθ' ὁδὸν τῆς Ἱερᾶς Μονῆς, ἐνθα προῦπήνησαν ἡ Μάρθα καὶ ἡ Μαρία τὸν Ἰησοῦν ἐρχόμενον εἰς Βηθανίαν. Ἐπίσκεψις τοῦ τάφου τοῦ Λαζάρου καὶ ἐπιστροφή εἰς Ἱεροσόλυμα τὴν μεσημβριαν.

Μετὰ μεσημβριαν ὥρα 2.—Ἐπίσκεψις τοῦ Ναοῦ τοῦ Σολομώντος, τοῦ Πραιτωρίου, τοῦ Λουτροῦ τῆς Παναγίας, τῶν οἰκῶν Ἰωακείμ καὶ Ἄνης, τῶν ἐρείπιων τοῦ ἀρχαίου τείχους τῆς Ἱερουσαλὴμ κτλ. Τὸ ἐσπέραις ἀνάστασις τῆς ἀκολουθίας ἐν τῷ Ναῷ τῆς Ἀναστάσεως.

Ἀπριλίου 14. — Μεγάλῃ Τετάρτῃ.

Ὁρα 9 π. μ. — Μετὰ τὸ πρόγευμα ἀναχώρησις ἐφ' ἀμαξῶν (ἐξαιρεταὶ ἡ λαϊκὴ τάξις) εἰς Βηθλέεμ, ὅπου ἐγεννήθη ὁ Χριστός. Ἐπίσκεψις καθ' ὁδὸν τῆς στέρας τῶν μάγων, τῆς Μονῆς τοῦ προφήτου Ἠλιού, τοῦ ἀγροῦ τῶν ἐρεβίνθων, τοῦ τάφου τῆς Ραχὴλ καὶ τέλος αὐτοῦ τοῦ Ἁγίου Σπυριδίου, ἐνθα ἐγεννήθη ὁ Κύριος ἡμῶν Ἰησοῦς Χριστός. Ἐπίστροφή εἰς Ἱεροσόλυμα τὴν 1 μ. μ.



Ο Ἱορδάνης



Τὸ ὄρος τῶν ἐλαιῶν

Νεκρᾶς Θαλάσσης κτλ. Μετέπειτα ἀνάβασις ἐπὶ τοῦ Σαρανταρείου ὄρους.

Ὁρα 7 μ. μ. — Ἐπάνοδος εἰς Ἱεριχώ, εἰςθα καὶ ἡ διανυκτερεύσις. (Σημ. Κατὰ τὴν ἐπίσπιν ὅλων τῶν προσκυνημάτων θὰ γίνηται



Τὸ ἐν Ἱεριχῷ ξενοδοχεῖον

ΕΚΑΡΟΜΗ ΑΠΟ ΚΩΝΣΤΑΝΤΙΝΟΥΠΟΛΕΩΣ ΕΙΣ ΙΕΡΟΣΟΛΥΜΑ



Η ΝΕΚΡΑ ΘΑΛΑΣΣΑ

Μετά μεσημβριάν ώρα 3.—Μετάβασις εἰς Γεοθημανίην, ὅπου ὁ τάφος τῆς Θεοτόκου. Ἐπίσκεψις αὐτοῦ κοθῶς καὶ τῆς Κολυμβήθρας τοῦ Σιλβάμ, ἔνθα, ὡς γνωστόν, ἐνίφθη ὁ τυφλὸς καὶ ἀνέβλεψε, τοῦ χειμάρρου τῶν Κέδρων, τοῦ Κήπου, ἔνθα συνελήφθη ὁ Χριστὸς, προδοθεὶς ὑπὸ τοῦ Ἰουδα καὶ τοῦ μέρους τοῦ ἐπινομασομένου «Πάτερ ἡμῶν». Ἐπάνοδος εἰς τὴν Ἁγίαν Πόλιν διὰ τῆς ὁδοῦ Μαρτυρίου, ἔνθεν διήλθεν ὁ Κύριος! ἡμῶν Ἰησοῦς Χριστὸς φέρων τὸν Σταυρὸν ἐπ' ὤμων.

Ἄπριλιου 15. — Μεγάλη Πέμπτη.

Πρωτὰ. — Παράστασις τῶν προσκυνητῶν κατὰ τὴν ἀκολουθίαν τοῦ Ἱεροῦ Νικητῆρος ἐν τῇ Ἁγίᾳ Αὐλῇ.

Μετά μεσημβριάν.—Μετάβασις εἰς τὸ Ὄρος τῆς Ἁγίας Σιών.



Η ΒΗΘΛΕΕΜ

φοίτησις τοῦ Ἁγίου Πνεύματος τὴν ἡμέραν τῆς Πεντηκοστῆς καὶ συνέστη ἡ πρώτη Ἐκκλησία τῆς Ἱερουσαλήμ. Τὸ ἑσπέρας παρακολούθησις ἐν τῷ Ἱερῷ Ναῷ τῆς Ἀναστάσεως τῶν Δώδεκα Ἐδωγγελλίων.

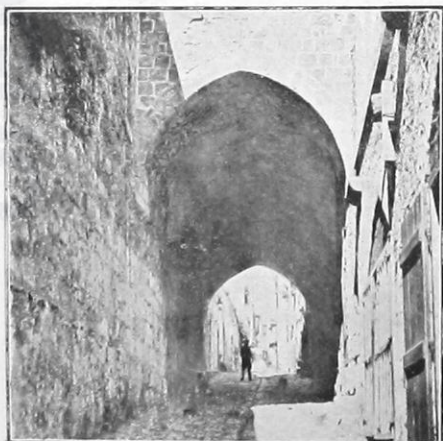
Ἄπριλιου 16. — Μεγάλη Παρασκευή.

Ὄρα 7 π. μ. — Ἀκολουθία τῶν ὥρων ἐπὶ τοῦ παρεκκληρίου τοῦ φρικτοῦ Γολγοθᾶ. Μετέπειτα ἐπίσκεψις τοῦ Σκευοφυλακίου, τῆς Ἀποκαθλώσεως, ἔνθα ἑναπέτεθῆ τὸ σῶμα τοῦ Ἰησοῦ, τῆς φυλακῆς τοῦ Χριστοῦ, τοῦ Παρεκκληρίου τοῦ Ἀκανθίου Στεφάνου, τῶν λειψάνων διαφόρων ἁγίων, τοῦ τόπου τῆς θουσίας τοῦ Ἀδραῦμ



Η ΒΗΘΑΝΙΑ

Ἐπίσκεψις τῶν τάφων τῶν Πατριαρχῶν, τοῦ τεμένου Δαβὶδ, ἔνθα οἱ τάφοι τῶν Βασιλέων Δαβὶδ καὶ Σολομῶντος κ.τ. καὶ ἡ οἰκία Ἰωάννου τοῦ Θεολόγου, ἔνθα ἐειλέθη ὁ Μυστικὸς Δεῖανος, ἡ ἐπι-



Η ΟΔΟΣ ΜΑΡΤΥΡΙΟΥ

Καθ' ἑλθὼν τὴν διάρκειαν τῆς ἐν Ἱερουσόλοις διατριβῆς τῶν ἐκδρομῶν ἡ ἀ ἐκδίδηται ἐφημερὶς περιέχουσα τηλεγραφήματα ἐκ Κωνσταντινουπόλεως καὶ κρατοῦσα αὐτοῦς ἐνημέρους, ὥστε εὐρίσκοντο εἰς μεγαλοπόλιν.

ΕΚΔΡΟΜΗ ΑΠΟ ΚΩΝΣΤΑΝΤΙΝΟΥΠΟΛΕΩΣ ΕΙΣ ΙΕΡΟΣΟΛΥΜΑ



ΟΙ ΕΒΡΑΙΟΙ ΘΡΗΝΟΥΝΤΕΣ

σεως. Μετά ταῦτα ἐλίσημος ἐπίσκεψις πρὸς τὴν Α. Θ. Μ. τὸν Πατριάρχην ἐπὶ τῇ ἑορτῇ. Τὴν μεσημβρίαν ἐπίσκεψις ἐφ' ἀμαξῶν (ἔξαιρουμένων τῆς Λαϊκῆς τάξεως) τῆς ρωμαντικῆς καταφύτου Μονῆς τοῦ «Κατὰ Μόνας», ἔνθα ὑπὸ τὰ δένδρα θά γευματίωσιν οἱ ἐκδρομεῖς πρῶτης καὶ δευτέρας θέσεως, τῆς τρίτης θέσεως ἐπιστρεφούσης εἰς τὸ ξενοδοχεῖον. Μετὰ μεσημβρίαν ἀνάπανος.

Ἀπριλίον 19. — Δευτέρα τοῦ Πάσχα.

Πρωία. — Ἐπίσκεψις τῆς Μονῆς τοῦ Σταυροῦ, ἐκεῖ ὅπου ὁ Ἰησοῦς εἶρε τὸν Λουκᾶν καὶ τὸν Κλεώπαν καὶ ὅπου ἐκόπη τὸ ξύλον, ἐξ οὗ κατεσκευάσθη ὁ Σταυρὸς τοῦ Κυρίου. Μετὰ μεσημβρίαν προετοιμασίαι διὰ τὴν ἀναχώρησιν. Περὶ τὴν ἑσπέραν ἀποχαρῆσι τῆς ἐπίσκεψις πρὸς τὴν Α. Θ. Μ. τὸν Πατριάρχην.



Ἡ ΓΕΣΘΗΜΑΡΗ

καὶ τοῦ μέρους τῆς εἰρέσεως τοῦ Τιμίου καὶ Ζωοποιοῦ Σταυροῦ ὑπὸ Κωνσταντίνου καὶ Ἑλένης.

Μετὰ μεσημβρίαν. — Ἐπίσκεψις τῆς οἰκίας Καίφρα καὶ τοῦ μέρους ἔνθα θηνηθῶσιν οἱ Ἑβραῖοι. Τὸ ἑσπέρας ἀκολουθία τοῦ Ἐπιταφίου ἐν τῷ Ἱερῷ Ναῷ τῆς Ἀναστάσεως.

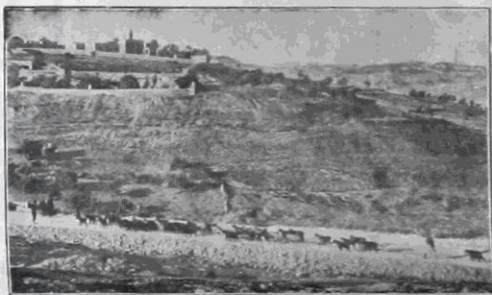
Ἀπριλίον 17. — Μέγα Σάββατον.

Πρὸ μεσημβρίας, ὥρα 9. — Ἐπίσκεψις τῶν ἐν τῇ Ἁγίᾳ Πόλει φιλανθρωπικῶν καταστημάτων τοῦ Ἱεροῦ Κοινοῦ, τοῦ Νοσοκομείου, τοῦ Παρθενωγαγείου, τῆς Ἱερατικῆς Σχολῆς κλπ.

Μετὰ μεσημβρίαν. — Παράστασις εἰς τὴν ἀκολουθίαν τοῦ Ἁγίου Φωτός. Τὴν νύκτα παράστασις εἰς τὴν ἀκολουθίαν τῆς Ἀναστάσεως.

Ἀπριλίον 18. — ΠΑΣΧΑ ΤΟ ΜΕΓΑ.

Πρωία. — Ἀκολουθία τῆς τελειῆς τῆς Δευτέρας Ἀναστά-



ΤΟ ΟΡΟΣ ΣΙΩΝ

Ἀπριλίον 20. — Τρίτη τοῦ Πάσχα.

Ὅρα 6 πρωινή. — Ἀναχώρησις ἐφ' ἀμαξῶν ἐκ τῆς Ἁγίας Πόλεως εἰς Ἰόππην δι' ἰδιαιτέρας ἀμαξοστοιχίας. Καθ' ὁδὸν ἡ ἀμαξοστοιχία θά σταματήσει εἰς Δυδδην, ἔνθα ὁ Ναὸς τοῦ ἁγίου Γεωργίου. Τὴν μεσημβρίαν ἀφίξις εἰς Ἰόππην καὶ ἐπιβίβασις ἐπὶ τοῦ ἀεμοπλοίου, ἔνθα οἱ ἐκδρομεῖς τῆς α' καὶ β' θέσεως θά γευματίωσιν. Ὅρα 2 μ. μ. — Ἀπόπλους ἐκ τῆς Ἰόππης.

ΑΦΙΞΙΣ εἰς Χίον τὴν Πέμπτῃν πρωίαν, εἰς Σμόρην τὴν Πέμπτῃν μεσημβρίαν, εἰς Μιγυλίην τὴν νύκτα τῆς Πέμπτῃς καὶ εἰς Κωνσταντινούπολιν τὴν μεταμεσημβρίαν τῆς Παρασκευῆς.



Ο ΠΑΡΑΣΚΕΥΟΦΥΛΑΞ ΓΕΒΑΣΙΝΟΣ



ΕΝ ΤΑΙΣ ΕΠΑΡΧΙΑΙΣ



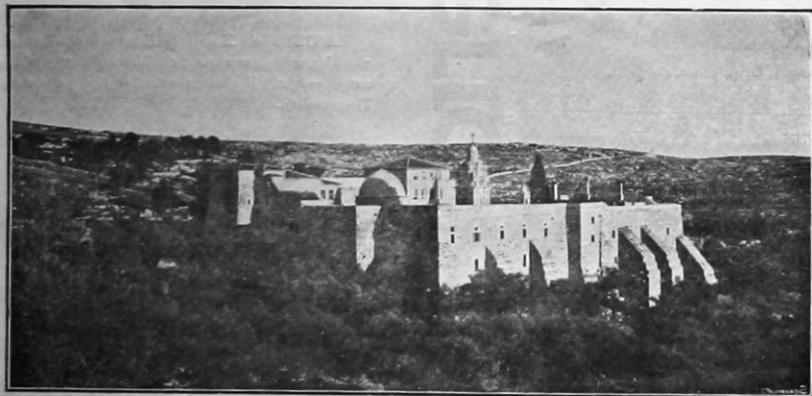
Οί μέχρι τῆς στιγμῆς, καθ' ἣν ἐκτυπῶνται τὸ πρόγραμμα τῆς ἐκδρομῆς, ἀναλαβόντες τὴν ἀντιπροσωπεΐαν ἐν ταῖς ἐπαρχίαις εἰσὶν οἱ κατωτέρω κύριοι, πρὸς οὓς δέον ν' ἀπευθύνωνται πρὸς ἐγγραφὴν οἱ ἐπιθυμοῦντες νὰ λάβωσι μέρος εἰς τὴν ἐκδρομὴν.

ΑΔΡΙΑΝΟΥΠΟΛΙΣ Πέτρος Νικολαΐδης
ΔΑΡΔΑΝΕΛΛΙΑ Ν. Σαγιάννος
ΙΝΕΠΟΛΙΣ Σπ. Γιαννάς
ΚΑΛΔΙΠΟΛΙΣ Ἄδελφοὶ Παντερμαλῆ
ΚΑΡΑΜΠΙΓΑ Κ. Παπαδόπουλος καὶ υἱὸς
ΚΑΣΤΟΡΙΑ Χρυσὸς Κηρόπουλος
ΚΕΡΑΣΟΥΣ Δημ. Πολίτης
ΜΙΤΥΛΗΝΗ Μ. Σιμωνίδης

ΜΟΝΑΣΤΗΡΙΟΝ Ἄν. Τζάλης
ΠΑΝΟΡΜΟΣ Ε. Ε. Κλήμης καὶ Σα
ΠΕΡΑΜΟΣ Ν. Μαλώσκης
ΡΑΙΔΕΣΤΟΣ Γεώργιος Ποπώνης
ΣΜΥΡΝΗ Δ. Ἀλευράς
ΑΜΙΣΟΣ Φιλοκλῆς Γουλιανίδης
ΤΡΙΓΛΙΑ Φίλιππος Καβονίδης
ΧΙΟΣ Μ. Τζούρος

Οἱ ἐκ τῶν ἐπαρχιῶν ἐκδρομεῖς δέον νὰ εὐρίσκωνται ἐν Κωνσταντινουπόλει μίαν τοῦλάχιστον ἡμέραν πρὸ τῆς ἀναχωρήσεως τῆς ἐκδρομῆς, τὰ ἔξοδα δὲ τῆς εἰς Κωνσταντινούπολιν μεταφορᾶς καὶ τῆς εἰς τὰς ἐπαρχίας τῶν ἐπαναφορᾶς βαρύνουσιν αὐτοὺς.

Οἱ ἐκδρομεῖς δέον νὰ εἶνε ἐφωδιασμένοι διὰ διαβατηρίων.



Ἡ ΚΑΤΑ ΜΟΝΑΣ ΙΕΡΑ ΜΟΝΗ

ΤΥΠ. "ΕΜΠΟΡΙΚΟΝ,, ΑΡΙΣΤΟΒΟΥΛΟΥ, ΑΝΑΣΤΑΣΙΑΔΟΥ ΚΑΙ Σα, ΕΝ ΓΑΛΑΤΑ, ΠΕΜΠΤΟΠΑΖΑΡ, ΟΔΟ ΤΣΕΣΜΕ, 3-ΚΩΝΣΤΑΝΤΙΝΟΥΠΟΛΙΣ



SISMANGOLIO
MILANO



ΠΩΣ ΕΝΔΥΟΝΤΑΙ ΕΝ ΙΕΡΟΥΣΑΛΗΜ

ΤΙΜΑΤΑΙ 20 ΠΑΡ.