

1834-1934

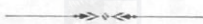
ΑΝΑΜΝΗΣΤΙΚΟΝ ΛΕΥΚΩΜΑ

ΕΟΡΤΑΣΜΟΥ ΤΗΣ ΕΚΑΤΟΝΤΑΕΤΗΡΙΔΟΣ ΤΟΥ ΕΝ ΓΕΝΗ ΜΑΧΑΛΕ  
(ΑΝΩ ΒΟΣΠΟΡΟΥ)

ΙΕΡΟΥ ΝΑΟΥ ΤΟΥ

ΓΕΝΕΘΛΙΟΥ ΤΟΥ ΤΙΜΙΟΥ ΠΡΟΔΡΟΜΟΥ

1834-1934



**ΑΝΑΜΝΗΣΤΙΚΟΝ ΛΕΥΚΩΜΑ**

**ΕΟΡΤΑΣΜΟΥ ΤΗΣ ΕΚΑΤΟΝΤΑΕΤΗΡΙΔΟΣ ΤΟΥ ΕΝ ΓΕΝΗ ΜΑΧΑΛΕ  
(ΑΝΩ ΒΟΣΠΟΡΟΥ)**

**ΙΕΡΟΥ ΝΑΟΥ ΤΟΥ**

**ΓΕΝΕΘΛΙΟΥ ΤΟΥ ΤΙΜΙΟΥ ΠΡΟΔΡΟΜΟΥ**

## Ἀξιότιμε Κύριε,

Σήμερον ἀκριβῶς συνεπληρώθη αἰὼν ὀλόκληρος ἀφ' ἧς ἡμέρας ὁ αἰμνηστος ἐν Μητροπολίταις Δέρκων Νικηφόρος καθηγίασε τὸ ἐπὶ τῶν βάθρων τοῦ προϋπάρχαντος τοῦ Προδρόμου ναῖσκου, ἐγερθὲν Σεπτὸν τοῦτο, τοῦ ἰδίου Προφήτου, Σκήνωμα.

Ἦτο πενιχρὸν ἄθροισμα ἀλιευτικῶν οἰκίσκων, ἀλιευτικῶν σκοπιωρῶν μᾶλλον, ἢ Κοινότης ἡμῶν τότε, ἀλλ' ἢ εὐσεβόφρων τῶν πατέρων μας φιλοτιμία, προορῶσα τὴν μελλοντικὴν τοῦ τότε πενιχροῦ πολυχνίου ἀνάπτυξιν καὶ ἐγείρασα τὸν εὐκτῆριον οἶκον των, ὡς μέλλοντα νὰ στεγάσῃ πληθὺν εὐσεβῶν, μείζονα καὶ εὐπρεπέστερον, εἶδε βεβαιουμένην τὴν πρόβλεψίν της ἐκεῖνην. Διότι κατὰ τὴν ροὴν αἰῶνος ὅλου, ὁ πτωχὸς ἐκεῖνος συνοικισμὸς διὰ νέων διαρκῶς πλουτιζόμενος ἐνοριτῶν, οὓς ἠθροίζεν ἐνταῦθα ἡ ἀλιεία, ἡ θηναλιεία, ἡ ναυσιπλοΐα, ἡ ἐφαρμογὴ τοῦ καινοφανοῦς τότε ἀτμοῦ καὶ αἰ ἐν Καβακίοις τὸ πρῶτον τότε συστάσαι ὑπηρεσίαι ναυαγοσωστικὴ καὶ ὑγειονομικὴ, πολλοὺς ἀριθμοῦσαι ὁμογενεῖς, μετετρέπη προϊόντος τοῦ χρόνου ἀπὸ τὸ ἐνδεὲς εἰς ἀριθμὸν, πλούσιον ὅμως εἰς εὐσεβοφροσύνην ἄθροισμα ἐκεῖνο ταπεινῶν τινῶν οἰκίσκων, εἰς μίαν τῶν ἀνθηροτέρων σήμερον κωμοπόλεων τοῦ Καταστένου.

Καὶ οὕτω ἐπὶ ἑκατὸν ἤδη ἔτη, γενεαὶ τέσσαρες, ὑπὸ τοὺς σιγηλοὺς θόλους τοῦ Ἁγίου τούτου Οἴκου, ἠυλογήθησαν ἐν τῇ πατρῷᾳ Πίστει, κατείδον τὴν χάριν τοῦ Πολιούχου των εὐλογοῦσαν πᾶσαν τὴν βιωτικὴν αὐτῶν μέριμναν καὶ ἐκ τοῦ ἱεροῦ τούτου σκηνώματος ἀπήλασαν τῆς μορφώσεως ἑαυτῶν καὶ τῶν ἐπιγόνων των διὰ τῆς ὑπ' αὐτοῦ καὶ μόνου συντηρομένης Κοινοτικῆς των Σχολῆς, ἐν ἣ ἐπὶ δεκαετηρίδας ἤδη ἐμορφώθησαν καὶ μορφοῦνται οἱ συνενορῶνται.

Καὶ ἀπετέλεσεν οὕτω ὁ σεπτὸς Ναὸς οὐ μόνον Οἶκον Κυρίου ἀλλ' ἐν ταυτῷ καὶ Ἑστίαν τῆς ἐν τῇ κωμοπόλει ὁμογενείας, Ἑστίαν ἱερωτέραν τῆς ἰδίας ἐκάστου Ἑστίας, Ἑστίαν ἐν ἣ ἐβαπτίσθησαν, ἱεροουργήθησαν, ἐστέφθησαν, ἐκηδεύθησαν καὶ ἐμνημονεύθησαν πάπποι, πατέρες, ἔγγονοι.

Ἡ συμπληρωθεῖσα ἐπετηρὶς μιᾶς ὅλης ἑκατονταετίας δίδει εἰς τὴν Ἐφοροεπιτροπὴν, νομικὴν καὶ φυσικὴν τῆς ὁλότητος τῆς Κοινότητος ἐκπρόσωπον, τὴν εὐκαιρίαν ἅμα δὲ τῇ ὑπομιμνήσκει καὶ τὸ καθήκον νὰ ἐπικαλεσθῇ εὐγνώμονα τὸν σεβασμὸν πρὸς τὴν αἰδίων μνήμην τῶν πατέρων μας, ἰδρυτῶν τῆς Κοινότητος καὶ θεμελιωτῶν τοῦ Ἁγίου τούτου Ναοῦ. Αὐτοὶ ὑπὸ ἀνεπιτηδεύτου καὶ ὀρμεμφύτου μόνης εὐσεβοφροσύνης ὀρμώμενοι, ἀνήγειραν τὸν Ναὸν τοῦτον ἐπὶ τῶν θεμελιῶν τοῦ προϋπάρξαντος ναΐσκου τοῦ Βαπτιστοῦ, οὗτινος τὰ θανατῶσια ἀποτελοῦσι τὴν ἱερὰν αὐτοῦ παράδοσιν, ναΐσκου χρονο-

λογουμένου ἀπὸ τοῦ δεκάτου ἔκτου αἰῶνος ὡς Μετοχίου τῆς παρὰ τὸν Μαῦρον Μῶλον Μονῆς καὶ κατὰ συνέχειαν ἀμετάπτωτον τῶν θρησκευόντων ναυτιλλομένων ἐγγηγερμένου καὶ ἐκείνου ἐπὶ θεμελίῳν εἰδωλείου τοῦ Ποσειδῶνος, προστάτου τῶν ἀρχαίων ναυτιλλομένων ἐπικαίρως ἀνεγγηγερμένου παρὰ τὰς Συμπληγάδας καὶ Κυανέας, αἵτινες καὶ ἀπετέλουν ἓνα τῶν πόλων τῆς τότε ναυσιπλοΐας. Ἡ Ἐφοροεπιτροπὴ τῆς Κοινότητος ἀγωνιζομένη τὸν ἀγῶνα τῆς οἰκονομικῆς δυσπραγίας προσεπάθησε φιλοπόνως καὶ κατὰ δύναμιν, ὄχι μόνον ἀλύμαντα νὰ τηρήσῃ τὰ δεδεγμένα ἀλλὰ καὶ οἰκονομικὸν ἰσοζύγιον τηροῦσα ἀπαρέγκλιτον, νὰ εὐπρεπίσῃ τὸ ὑπὸ τῆς ἐπιρροίας τοῦ πανδαμάτορος δοκιμασθὲν Ἱερὸν Σκήνωμα καὶ τὴν παρ' αὐτῷ Σχολήν, ἐμφανίζουσα οὕτω κατὰ τὸ ἀνθρωπίνως καὶ περιπτωσιολογικῶς ἐφικτόν, εὐπρόσωπον μὲν τὸν σελτὸν τοῦ Προδρόμου Ναόν, ἀλύμαντον πάντοτε βοήθημα εὐπλοίας καὶ εὐφορίας τῶν θαλασσῶν εἰς τοὺς ναυτιλλομένους καὶ ἀλιεύοντας, ἀρτίαν δὲ τὴν Σχολήν, ἐκπληροῦσαν τὸ τίμιον ἔργον τῆς.

Καὶ ἐκδίδουσα σήμερον ἡ Ἐφοροεπιτροπὴ τὸ Λεύκωμα τοῦτο, ἐπικαλεῖται τὴν συνοχὴν τοῦ σεβασμοῦ τῶν συνενοριτῶν ἐπὶ τῆς μνήμης τῶν ἀπελθόντων πατέρων καὶ πάππων μας, τὴν ἐκ τῆς μνήμης δ' ἐκείνων καὶ τῆς ἀντιλήψεως τοῦ παρόντος ἀπορρέουσας στοργὴν πρὸς ἡθικὴν καὶ ὑλικὴν συναντίληψιν ὄχι μόνον αὐτῶν ἀλλὰ καὶ τῆς ἐκασταχοῦ ὁμογενείας, ὑπὲρ εὐπρεποῦς

συντηρήσεως ἑνὸς Σκηνώματος πλουσίου εἰς ἱστορίαν φιλογενῆ, πλουσίου δ' ἅμα καὶ εἰς θαυματουργὸν ἐκδήλωσιν. Διότι ὁ ἐν Γενῇ Μαχαλὲ Ναὸς τοῦ Προδρομοῦ, ἀνήκων εἰς τὴν ἱστορίαν, συνανήκει εἰς τὴν ὁμογένειαν. Σκέπων δὲ τοὺς ἐνορίτας ἀποτελεῖ δι' αὐτοὺς τὴν Ἑστίαν τῆς οἰκογενειακῆς καὶ κοινοτικῆς των ζωῆς.

Καὶ εἰς ἀμφοτέρων τὸν σεβασμὸν πρὸς τὸν Σεπτὸν Ναόν, ἀπευθύνει τὸ Λεύκωμα τοῦτο,

#### Ἡ Εὐφροεπίτροπη

Ο ΠΡΟΕΔΡΟΣ

ΔΗΜΗΤΡΙΟΣ Κ. ΚΑΤΣΙΚΟΠΟΥΛΟΣ

ΤΑ ΜΕΛΗ

ΚΩΝΣΤΑΝΤΙΝΟΣ ΘΕΟΧΑΡΙΔΗΣ

ΑΠΟΣΤΟΛΟΣ ΤΖΕΒΕΛΕΚΗΣ

ΚΩΝΣΤΑΝΤΙΝΟΣ ΚΩΝΣΤΑΝΤΙΝΙΔΗΣ

ΕΥΣΤΡΑΤΙΟΣ ΕΜΜΑΝΟΥΗΛΙΔΗΣ

*Ἐν Γενῇ Μαχαλὲ (Ἄνω Βοσπόρου)*

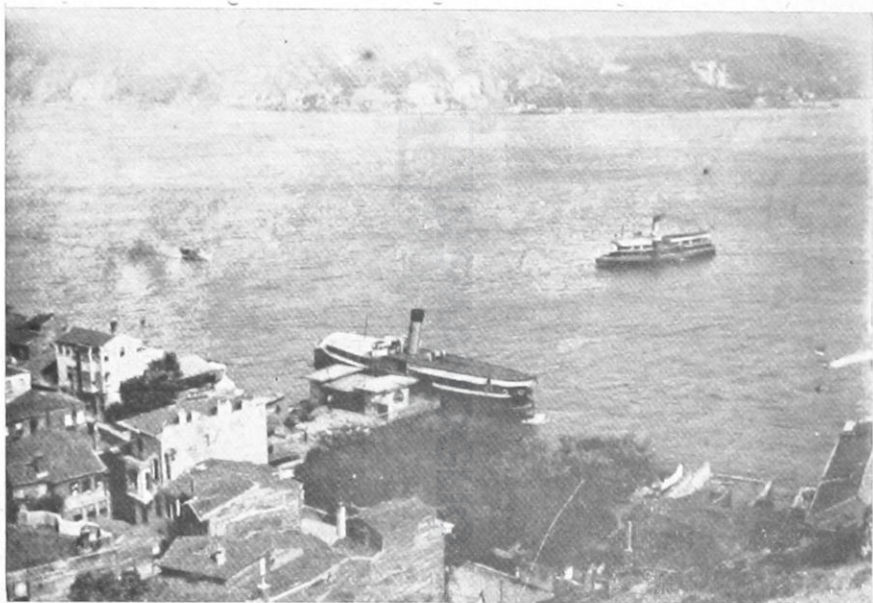
*τῇ 29 Αὐγούστου 1934*



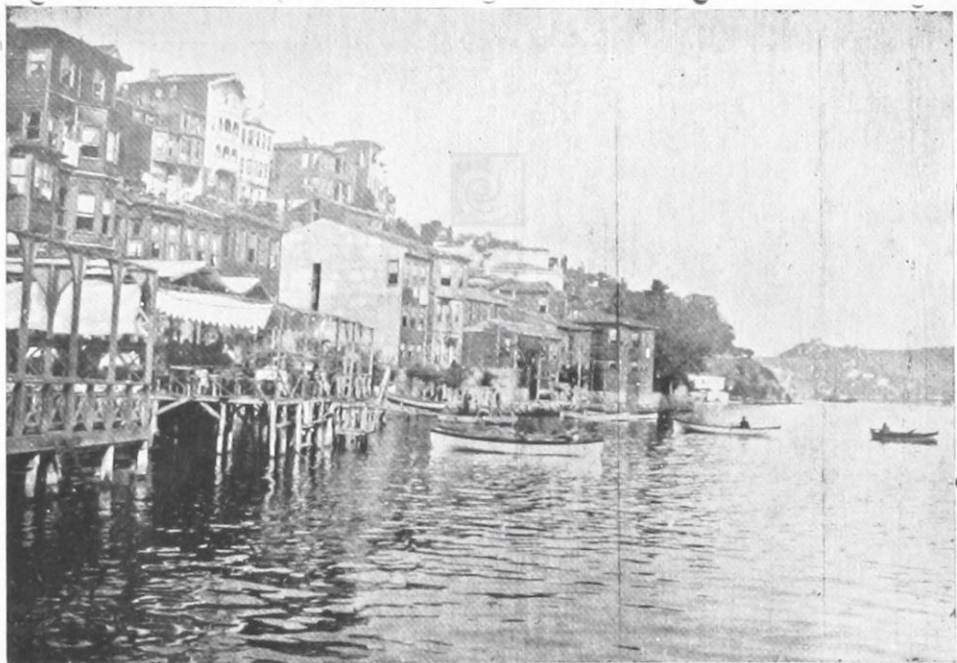
Η ΑΥΤΟΥ ΕΞΟΧΟΤΗΣ Ο ΠΡΟΕΔΡΟΣ ΤΗΣ ΔΗΜΟΚΡΑΤΙΑΣ  
ΓΑΖΗ ΜΟΥΣΤΑΦΑ ΚΕΜΑΛ



ΑΠΟΨΙΣ ΤΟΥ ΓΕΝΗ ΜΑΧΑΛΕ ΠΑΝΣΡΑΜΑΤΙΚΗ ΛΗΦΘΕΙΣΑ ΕΚ ΤΟΥ ΥΠΕΡΘΕΝ ΥΨΩΜΑΤΟΣ ]



ΑΠΟΨΙΣ ΤΗΣ ΑΠΟΒΑΘΡΑΣ ΤΟΥ ΓΕΝΗ ΜΑΧΑΛΕ



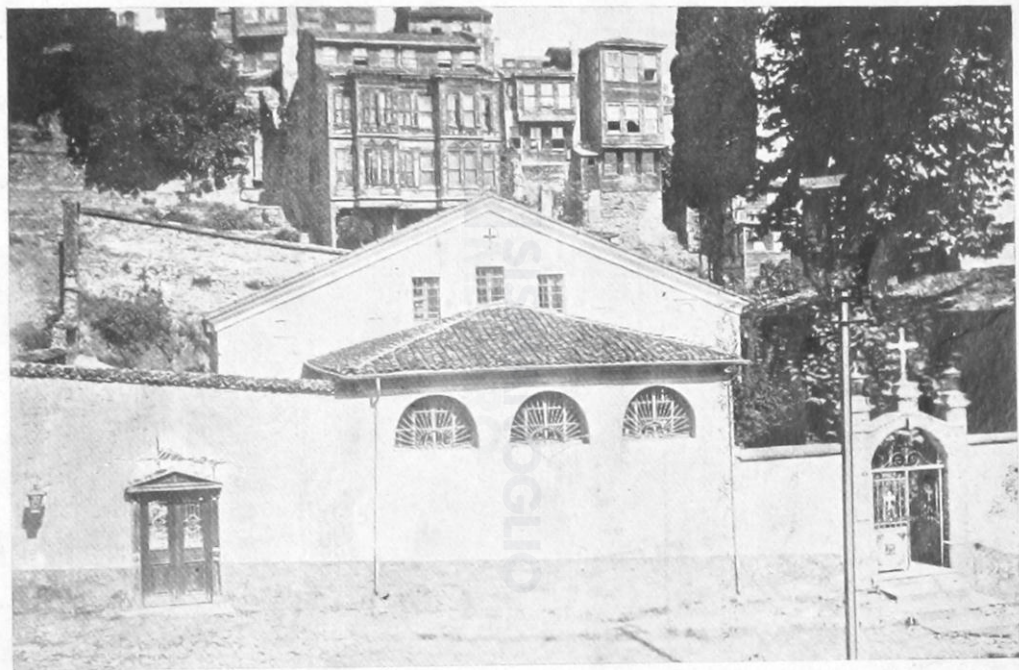
ΑΠΟΨΙΣ ΤΟΥ ΓΕΝΗ ΜΑΧΑΛΕ ΕΚ ΤΟΥ ΠΡΟ ΑΥΤΟΥ ΛΙΜΕΝΙΣΚΟΥ  
ΕΙΣ ΤΟ ΒΑΘΟΣ ΔΙΑΣΩΓΡΑΦΙΖΕΤΑΙ Η ΓΡΑΦΙΚΟΤΗΣ ΤΟΥ ΦΙΡΙΛΔΑΚ



Η Α. Θ. Π. Ο ΟΙΚΟΥΜΕΝΙΚΟΣ ΠΑΤΡΙΑΡΧΗΣ  
ΚΥΡΙΟΣ ΚΥΡΙΟΣ ΦΩΤΗΣ Ο Β΄ (Ο ΑΠΟ ΔΕΚΚΟΝ)



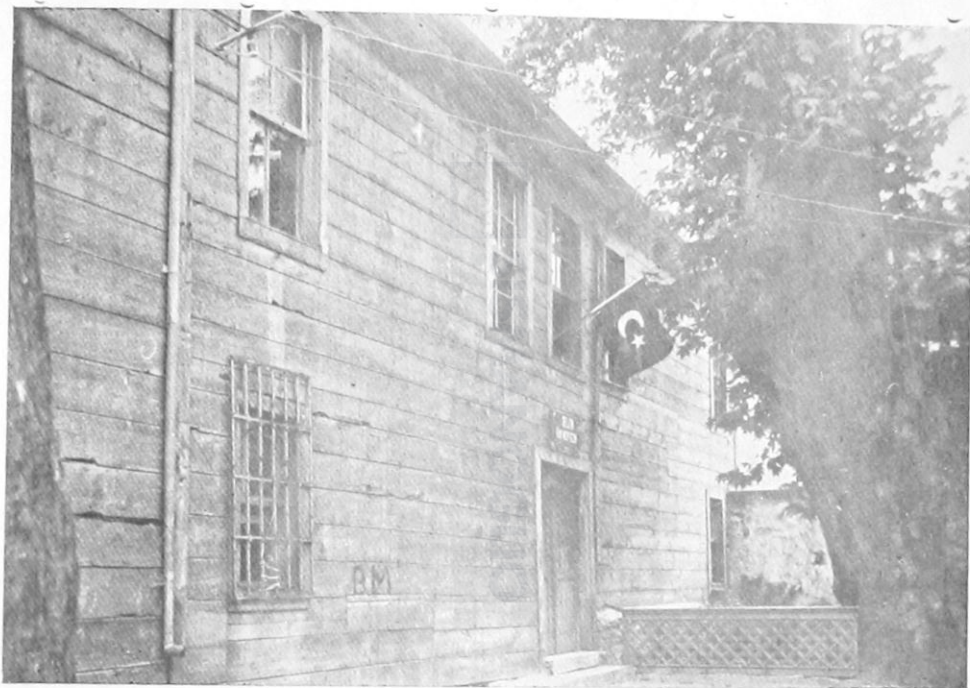
Ο ΣΕΒΑΣΜΙΩΤΑΤΟΣ ΜΗΤΡΟΠΟΛΙΤΗΣ ΔΕΡΚΩΝ ΚΑΙ ΠΝΕΥΜΑΤΙΚΟΣ  
ΠΟΙΜΗΝ ΓΕΝΗ ΜΑΧΑΛΕ ΚΥΡΙΟΣ ΙΩΑΚΕΙΜ



**ΕΞΩΤΕΡΙΚΗ ΑΠΟΨΙΣ ΤΟΥ ΙΕΡΟΥ ΝΑΟΥ ΤΟΥ ΠΡΟΔΡΟΜΟΥ ΩΣ ΚΑΛΛΩΠΙΣΘΕΙΣΑ ΞΕΜΦΑΝΙΖΕΤΑΙ ΣΗΜΕΡΟΝ  
ΜΕΤΑ ΤΗΣ ΠΡΟ ΑΥΤΟΥ ΟΔΟΥ**



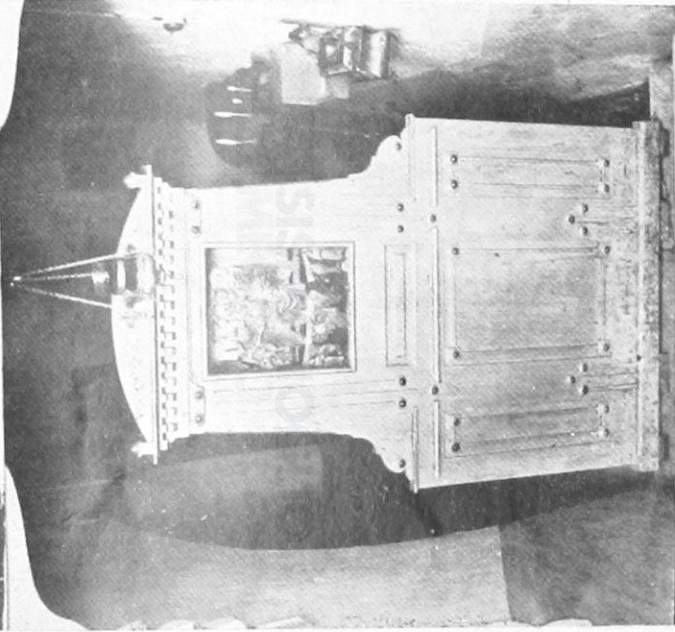
*ΤΟ ΕΣΩΤΕΡΙΚΟΝ ΤΟΥ ΙΕΡΟΥ ΝΑΟΥ ΤΟΥ ΠΡΟΔΡΟΜΟΥ ΩΣ ΔΙΕΡΡΥΘΜΙΣΘΗ ΚΑΙ ΕΚΑΛΩΠΙΣΘΗ ΣΗΜΕΡΟΝ*



*Η ΠΑΡΑ ΤΟΝ ΙΕΡΟΝ ΝΑΟΝ ΤΟΥ ΠΡΟΔΡΟΜΟΥ ΚΟΙΝΟΤΙΚΗ ΣΧΟΛΗ  
ΜΕΤΑ ΤΟΥ ΠΑΡ' ΑΥΤΗΝ ΑΙΩΝΟΒΙΟΥ ΠΛΑΤΑΝΟΥ*

**ΙΣΤΟΡΙΚΟΝ  
ΑΓΙΑΣΜΑ**

**ΙΩΑΝΝΟΥ  
ΤΟΥ ΠΡΩΒΡΟΜΟΥ**



ΤΟ ΥΠΟ ΤΟΝ ΝΑΡΟΝΚΑ ΤΟΥ ΙΕΡΟΥ ΝΑΟΥ ΙΕΡΟΝ ΑΓΙΑΣΜΑ  
ΚΑΙ Η ΠΑΝΑΡΧΑΙΑ ΚΑΙ ΘΑΥΜΑΤΟΥΡΓΟΣ ΕΝ ΑΥΤΩ, ΙΕΡΑ ΕΙΚΟΝ  
ΙΩΑΝΝΟΥ ΤΟΥ ΠΡΩΒΡΟΜΟΥ ΤΟΥ ΑΠΟΚΕΦΑΛΙΣΤΟΥ



ΑΠΟΨΙΣ ΤΟΥ ΓΕΝΗ ΜΑΧΑΛΕ ΕΚ ΠΛΣΙΟΥ ΕΡΧΟΜΕΝΟΥ ΕΚ ΤΗΣ ΑΝΑΤΟΛΙΚΗΣ ΑΚΤΗΣ  
ΤΟΥ ΒΟΣΠΟΡΟΥ

SIEMENS  
SISMANOGLIO

