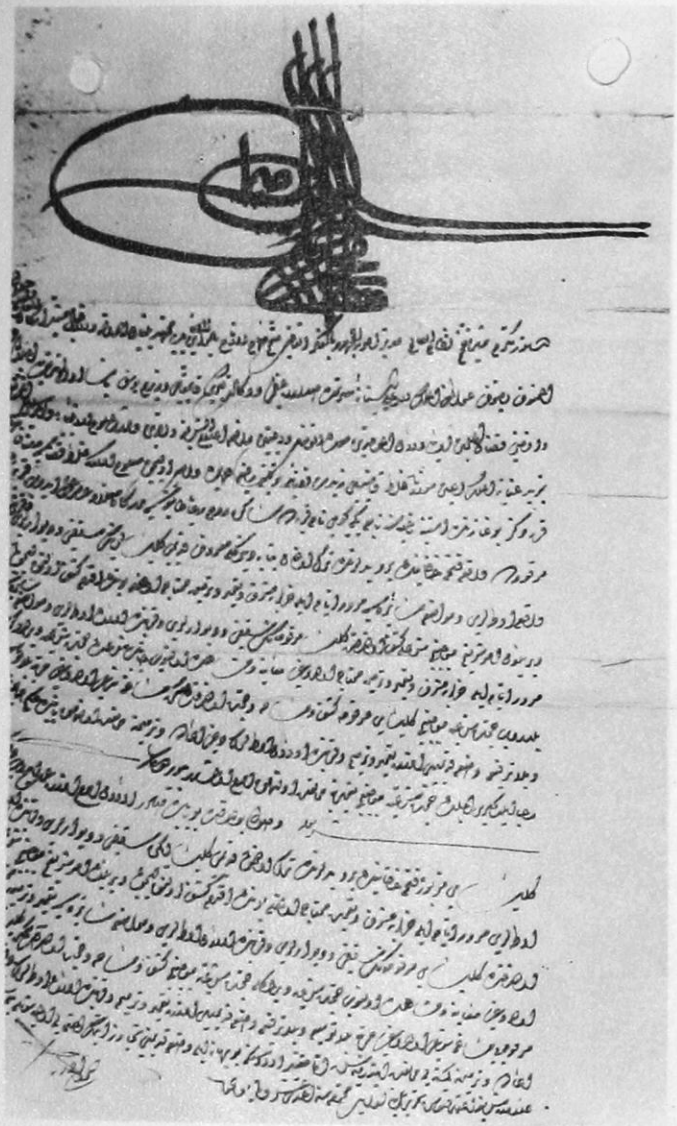


3942
KT 11

*150ΕΤΗΡΙΣ
ΙΕΡΟΥ ΝΑΟΥ ΠΑΝΑΓΙΑΣ
ΚΟΥΜΑΡΙΩΤΙΣΣΗΣ
ΝΕΟΧΩΡΙΟΥ
1837-1987*





Αυτοκρατορικό Διάταγμα (Φιρμάνιον),
έπιτρέπον την ανέγερσιν της 'Εκκλησίας.

ΤΟ ΝΙΧΩΡΙ ΚΑΙ Η ΚΟΥΜΑΡΙΩΤΙΣΣΑ

"Στερέωσον, Κύριε, τήν 'Εκκλησίαν Σου, ἤν ἐκτίσω τῷ τιμῷ Σου Αἵματι".

Τό Νιχώρι ἢ Νεοχώρι, τουρκιστί Yeniköy, εἶναι μία ἀπό τίς μεγαλύτερες κωμοπόλεις τῆς εὐρωπαϊκῆς ἀκτῆς τοῦ Βοσπόρου. Τήν ἀρχή τῆς συστάσεώς του ἔχει στούς Βυζαντινοὺς χρόνους. Οἱ Βυζαντινοὶ ὠνόμαζαν τήν περιοχή "Νεάπολι". Ἀργότερα ἀπεκλήθη "Κουμαρῶδες", γιά τίς πολλές κουμαριές πού ὑπῆρχαν ἐκεῖ. Ἔτσι χαρακτηριστικά ὀνομάζει τό χωριό ὁ Διονύσιος ὁ Βυζάντιος.

Τήν ἐποχή τοῦ Σουλτάνου Σουλεϊμάν τοῦ Μεγαλοπρεποῦς (1494-1556) τό Νιχώρι, τό ὁποῖο κατά τά τελευταῖα ἔτη τῆς Βυζαντινῆς Αὐτοκρατορίας παρήκμασεν, ἐπανασυεστήθη καί κατοικήθη, ὅπως ὄλα τά προσάτεια τοῦ Βοσπόρου, μέ ὁμογενεῖς πού ἤλθαν ἀπό τήν θράκη, καί συγκεκριμένα ἀπό τήν Ἀνατολική Ρωμυλία.

Χάρις στό φιλοπρόοδο καί στήν ἐργατικότητα τῶν πρώτων Νιχωριτῶν, τό ὄμορφο αὐτό χωριό ἐξῆσε περίοδον ἀκμῆς καί κατέστη ἕνα ἀπό τά λαμπρότερα κέντρα τῆς ὁμογενείας στήν Πόλι. Ἰδρυσεν τρεῖς Ναοί: τό Μετόχι τοῦ Ἁγίου Γεωργίου τοῦ Παναγίου Τάφου, ἀπό μοναχοῦ τῶν Ἱεροσολύμων, τόν Ἅγιο Νικόλαο, διότι οἱ περισσότεροι κάτοικοί του ἦσαν ψαράδες καί κωπηλάτες καί ἦταν ὁ προστάτης τους Ἅγιος, καί, τέλος, τό προϋπάρχον μικρόν ναῦδριον τῶν Ἁγίων Ἀποστόλων Πέτρου καί Παύλου τό μετέτρεψαν σέ μεγαλοπρεπή Ναό, τῆς Παναγίας, ἡ ὁποία, σὺν τῷ χρόνῳ, κατέστη καί ἡ πολιοῦχος καί προστάτρια τοῦ χωριοῦ.

Ἀπό τότε μέχρι σήμερα τό Νιχώρι ταυτίζεται μέ τήν Παναγία τήν Κουμαριώτισσα καί ἔτσι εἶναι γνωστό.

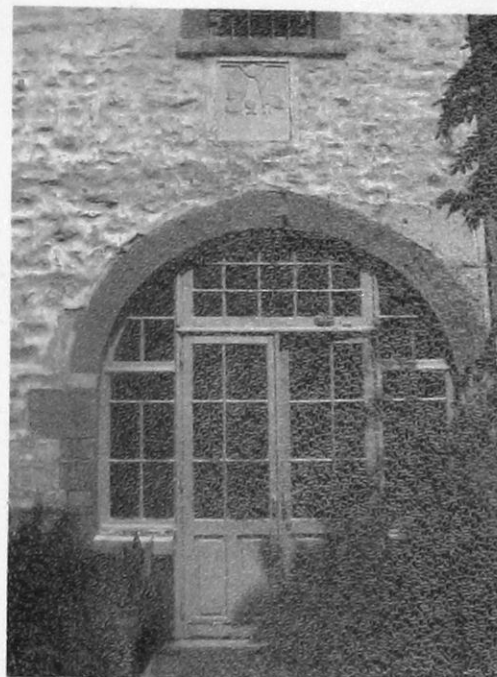
Ἡ Παναγία τοῦ Νεοχωρίου ἀποτελεῖ δημιούργημα τῆς πίστεως καί τῆς φιλογενείας τῶν Νιχωριτῶν. Προῆλθεν ἀπό μιά συγκεκριμένη ἀνάγκη. Ἀπό ἕνα περιστατικό: τήν ἀνάγκη τῆς μεταφορᾶς τοῦ ναοῦ τῆς Παναγίας τοῦ Κεφαλοχωριοῦ τῆς περιοχῆς Βοσπόρου στό Νιχώρι, λόγῳ τοῦ ὅτι τό Κεφαλοχώρι παρήκμασε. Ἀκόμη, εἶναι δημιούργημα τῆς θαυματουργικῆς παρουσίας τῆς εἰκόνος τῆς Παναγίας, τῆς μεταφερθεῖσης ἀπό τήν Σωζόπολι τῆς θράκης, στήν ζωή τῶν Νιχωριτῶν σέ μιά κρίσιμη στιγμή τῆς ἱστορίας των: Καί ἤλθεν ἡ θεραπεία τῶν κατοίκων καί τό θαῦμα τῆς συστάσεως τοῦ Σκηνώματος τούτου τοῦ Κυρίου.

*Αφιερῶται στήν μνήμη τοῦ ἀγαπημένου πατρός μου Βασιλείου Βίγκα.

Καί ἀπό τήν ἡμέρα τῆς καταθέσεως τοῦ θεμελίου λίθου, ἕνα ὥρατο πρωινό τῶν ἀρχῶν τοῦ 1837, ἀπό τούς λογάδες καί τούς πτωχοῦς βιοπαλαιστάς, τούς "καϊκτοῆδες" καί τούς "ψαράδες" τοῦ Χωριοῦ, τούς ἀφανεῖς καί ἀνώνυμους αὐτοῦς ἤρωας κάθε καλοῦ καί ὠραίου, μέχρι τά ἐγκαίνιά του τόν ἴδιο χρόνο, καί ἀπό τότε μέχρι σήμερα, παρά τίς ἐναλλαγές τῶν καιρῶν καί τῶν περιστάσεων, μέ ἐπικεφαλῆς ἱκανοῦς ταγοῦς καί μέ τήν συμπαράστασι καί τόν ὄβολό τῶν κατοίκων, τό Σέμνωμα τοῦτο τῶν Νιχωριτῶν, ὁ Ναός τῆς Παναγίας, συντηρήθη καί ἐπροκίσθη καί ὑπερέβη τά χαλάσματα τῶν καιρῶν. Ἀνεδείχθη σέ καύχημα τῆς Ὁμογενείας καί σέ ἱερό προσκύνημα τῆς Ὁρθοδοξίας.

Αὐτό ἦταν τό Νιχώρι μέ τούς τρεῖς Ναούς του, μέ τά Ἁγιάσματά του, μέ τά λαμπρά Ἐκπαιδευτήριά του, μέ τούς Συλλόγους του, μέ τίς φιλόπτωχες Ἀδελφότητές του, μέ τήν ἀνάδειξι ἑκατοντάδων ἀνθρώπων τῶν γραμμάτων καί τῆς τέχνης, οἱ ὅποιοι διέπρεψαν στόν στίβο τῆς ζωῆς καί διεδραμάτισαν σπουδαῖο ρόλο στό προσκήνιο τῆς ἱστορίας. Καί σήμερα τό Νιχώρι συνεχίζει μέ ὑψηλό φρόνημα, μέ καρτερία καί δύναμι τήν ἱστορική του πορεία.

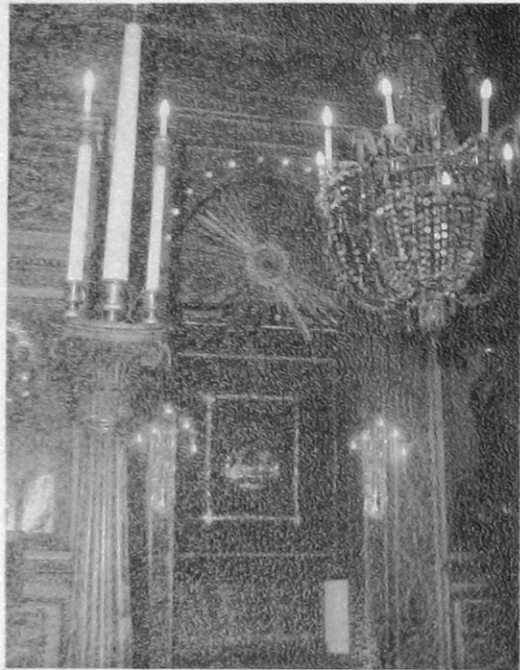
Ὅλοι οἱ Νιχωρίτες, ἀλλά καί ἴλοι οἱ Πολίτες, ὅπου κι ἄν βρισκόμαστε, σέ ὅποια ἄκρη τοῦ κόσμου, πάντοτε ἔχουμε στόν νοῦ καί στήν καρδιά μας, αὐτό τό μικρό κομμάτι τῆς γῆς, τό ἱερό κέντρο μας, τήν Παναγία τήν Κουμαριώτισσα, καί σ' αὐτήν προστρέχουμε μέ τήν σκέψι καί μέ τήν προσευχή μας, ἐλπίζοντες καί θαρροῦντες καί καυχώμενοι ὅτι Ἐκεῖνη, ἡ πάντοτε προστατεύουσα τό Χωριό, τούς ὀρθοδόξους του, καί τήν Ἐκκλησίαν τους, θά εἶναι σκέπη καί καταφυγή καί στερῆμα ὄλων καί τοῦ καθενός χωριστά, ὅπως ἦταν χθές, καί σήμερα καί εἰς τόν αἰῶνα.



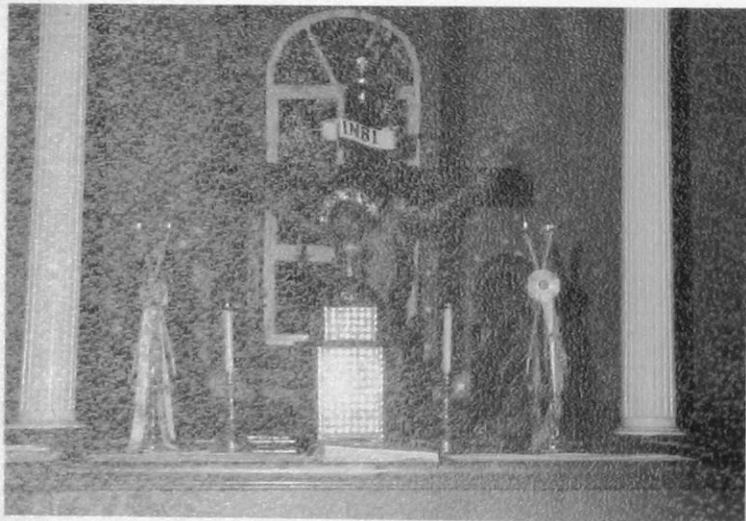
Ἡ πλαγία εἴσοδος τοῦ Ναοῦ.



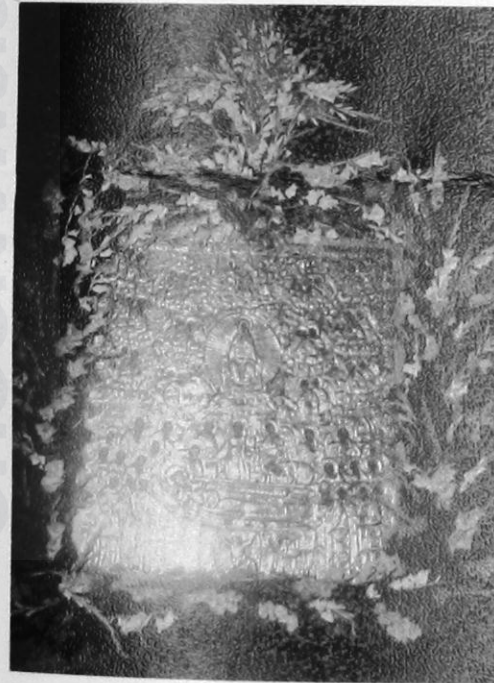
Ὁ Σωλέας τοῦ Ναοῦ.



Ἡ Ὠραία Πύλη.



Ἡ Ἁγία Τράπεζα.



Ἡ Κόλμησις τῆς Θεοτόκου.



Ἡ θαυματουργὸς εἰκὼν
τῆς Παναγίας Κουμαριωτίσσης.



Τά λερά σκεύη.



Τό Κωδωνοστάσιο.