

ΕΤΑΙΡΕΙΑ
ΣΧΟΛΙΚΩΝ ΑΠΟΙΚΙΩΝ
ΚΩΝΣΤΑΝΤΙΝΟΥΠΟΛΕΩΣ

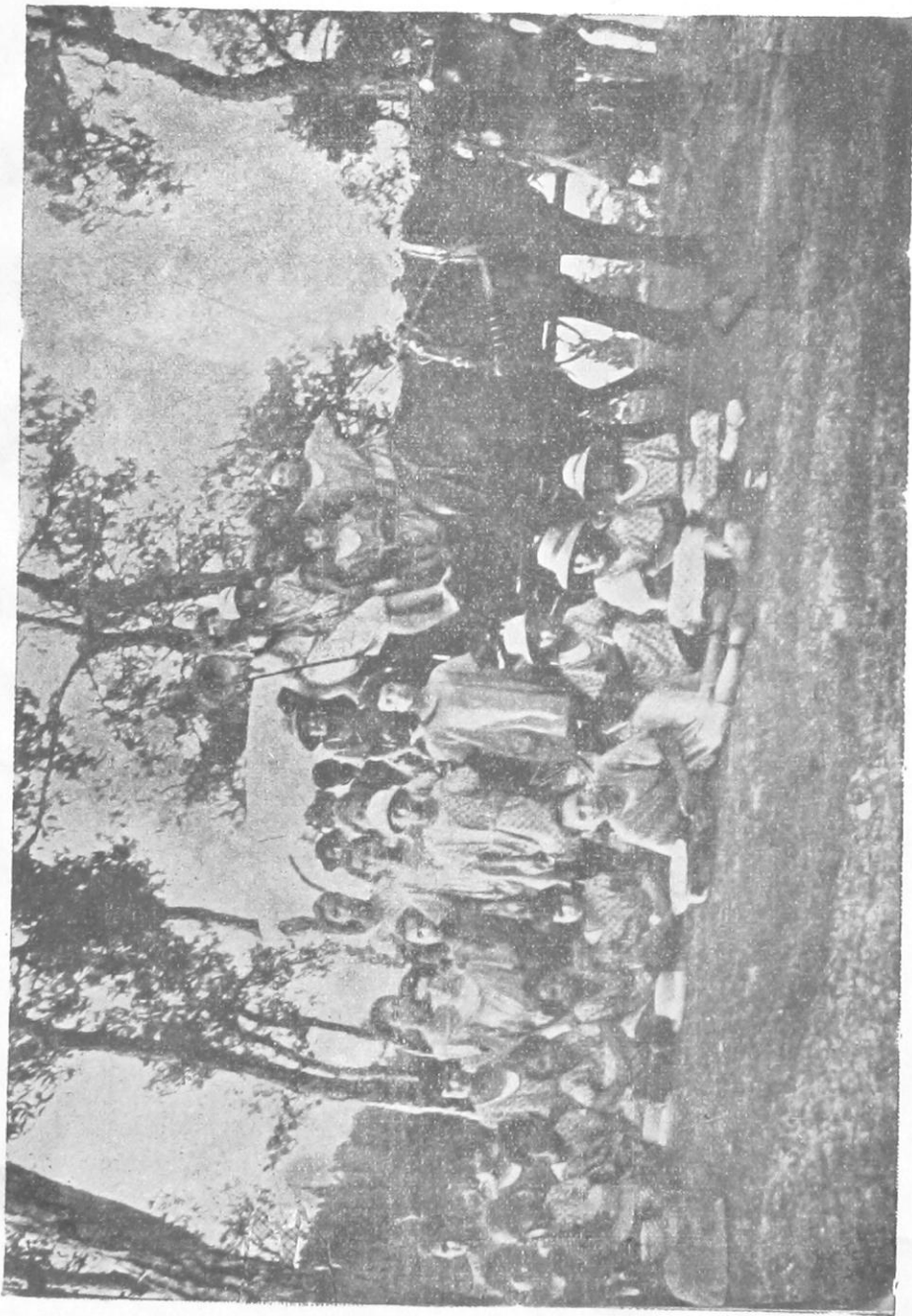
ΑΙ
ΣΧΟΛΙΚΑΙ ΑΠΟΙΚΙΑΙ
ΚΩΝΣΤΑΝΤΙΝΟΥΠΟΛΕΩΣ
ΤΟΥ ΕΤΟΥΣ 1921

ΕΚΘΕΣΙΣ ΠΕΠΡΑΓΜΕΝΩΝ—ΛΟΓΟΔΟΣΙΑ



ΕΝ ΚΩΝΣΤΑΝΤΙΝΟΥΠΟΛΕΙ
Τυπο-Λιθογραφείον Τάσσου Βακαλοπούλου, Γαλατᾶ, Σύνταγμα Χάν.

1922



‘Η Α’ Αποστολή Θηλέων εις “Αγιον Γεώργιον Πριγκήπου.

ΕΤΑΙΡΕΙΑ ΣΧΟΛΙΚΩΝ ΑΠΟΙΚΙΩΝ

ΚΩΝΣΤΑΝΤΙΝΟΥΠΟΛΕΩΣ

ΤΟ ΔΙΟΙΚ. ΣΥΜΒΟΥΛΙΟΝ:

Η ΚΟΣΜΗΤΕΙΑ:

- | | |
|---|----------------------------------|
| Θ. Παπαδόπουλος, <i>Ίατρος, Πρόεδρος.</i> | Κα <i>Ἐλένη Στεφ. Εὐγενίδου.</i> |
| Κ. Στυλιανόπουλος, <i>Ἀντιπρόεδρος.</i> | » <i>Κλαίρη Ἡλιάσκου.</i> |
| Ν. Βασιλειάδης, <i>Ίατρος.</i> » | » <i>Μαίρη Ἡλιάσκου.</i> |
| Π. Δούνας, <i>» Ταμίας.</i> | » <i>Μαρία Θ. Παπαδοπούλου</i> |
| Δ. Δαμασκηνός, <i>Γεν. Γραμματεὺς.</i> | » <i>Πολίνα Σγουρδαίου</i> |
| Ν. Καλαμαριτζής, <i>Εἰδ. Γραμματεὺς.</i> | » <i>Ἀσπασία Σκορδέλη.</i> |
| Κ. Βαξεβανόπουλος, <i>Λογιστής.</i> | » <i>Ἐλένη Ταπτᾶ.</i> |
| <i>Ἀσπασία Σκορδέλη. Σύμβουλος</i> | |
| Χρ. Δάλλας, <i>Ίατρος.</i> » | |
| Κ. Α. Κωνσταντινίδης, <i>»</i> | |

ΑΙ ΣΧΟΛΙΚΑΙ ΑΠΟΙΚΙΑΙ

ΤΟΥ ΕΤΟΥΣ 1921

Πρώτην ἤδη φοράν ἔρχεται τὸ Διοικητικὸν Συμβούλιον τῆς Ἑταιρείας τῶν Σχολικῶν Ἀποικιῶν νὰ λογοδοτήσῃ πρὸ τῶν Ἑταίρων καὶ τοῦ ὁμογενοῦς Δημοσίου. Ἡ πέρυσιν ἐκδοθεῖσα Ἐκθεσις τῶν πεπραγμένων καὶ ἡ λογοδοσία εἶχε κυρίως συνταχθῆ ὑπὸ τῆς Ἐπιτροπῆς, ἡ ὁποία διωργάνωσε τὰς πρώτας ἐν Κωνσταντινουπόλει Σχολικὰς Ἀποικίας καὶ ἀπετέλεσεν ἔπειτα μέρος τοῦ Δ. Συμβουλίου τῆς Ἑταιρείας. Ἄλλ' ἡ Ἑταιρεία κατηρτίσθη ἰδίως ἀπὸ τῆς 8ης Ἰανουαρίου 1921, ὅτε ὁ Κανονισμὸς αὐτῆς ἐπεψηφίσθη ὑπὸ τοῦ Δ. Ε. Μ. Συμβουλίου καὶ ἐπεκυρώθη ὑπὸ τοῦ αὐοιδίμου Ἀγ. Προύσης Δωροθέου, τότε Τοποτηρητοῦ τοῦ Οἰκουμενικοῦ θρόνου, καὶ τὸ Δ. Συμβούλιον ἤρχισεν ἐργαζόμενον πρὸς ἴδρυσιν τῆς Ἑταιρείας καὶ πραγμάτων τοῦ σκοποῦ αὐτῆς καὶ τὴν σύστασιν Σχολικῶν Ἀποικιῶν ἐτησίως.

Εὐτυχῶς ἡ ὠφέλεια καὶ σκοπιμότης τῶν Σχολικῶν Ἀποικιῶν ἀνεγνωρίσθη τόσοσιν πανδήμως ὥστε αἱ προσπάθειαι τοῦ Δ. Συμβουλίου, εἶρον ἀμέριστον ὑποστήριξιν. Ἐντὸς ὀλίγου τὰ μέλη τῆς Ἑταιρείας ἀνήλθον εἰς 178, πιστεύομεν δὲ ὅτι ταχέως θὰ αὐξηθῶσι ταῦτα, ὥστε νὰ δύναται ἡ Ἑταιρεία νὰ ἐπεκτείνῃ τὴν ἐνεργὸν αὐτῆς δρασίαν.

Τὸ Δ. Συμβούλιον κατὰ τὸ σχετικὸν ἄρθρον τοῦ Κανονισμοῦ συνεπληρώθη ἀπὸ τὴν κ. Ἀσπασ. Σκορδέλη, Διευθύντριαν τοῦ Κ. Παρθεναγωγείου, τοὺς ἰατροὺς κ. Θ. Παπαδόπουλον, Χρ. Δάλλαν, καὶ τοὺς κ. Κ. Αθ. Κωνσταντινίδην, καὶ Ν. Πανταζόπουλον, μὴ ἀποδεχθέντα δυστυχῶς τὴν ἐκλογὴν.

Συνεπληρώθη ἐπίσης ἡ διοίκησις τῆς Ἑταιρείας δι' ἐκλογῆς ὡς Κοσμητριῶν τῶν κ. κ. Κλ. Ἡλιάσκου, Πολ. Σγουρδαίου, Ἐλ. Ταπτᾶ, Μαρ. Θ. Παπαδοπούλου, Ἐλ. Στ. Εὐγενίδου καὶ Μαρίας Ἡλιάσκου, πρὸς τὰς ὁποίας διὰ τὸν εὐγενῆ ζῆλον καὶ τὴν προθυμίαν, τὴν ὁποίαν ἐκάστοτε ἐπιδεικνύουν ὑπὲρ τοῦ ἔργου τῶν Σχολ. Ἀποικιῶν θερμοτάτας ἐκφράζει τὸ Δ. Συμβούλιον εὐχαριστίας.

Ἐπειδὴ δὲ ἀπουσία εἰς τὸ ἔξωτερικὸν καὶ διαμονὴ μακρὰν τοῦ κέντρου τῶν ἐργασιῶν τοῦ Δ. Συμβουλίου, ἠμπόδιζε τὸν Πρόεδρον τῆς Ἑταιρείας πρῶην Μ. Πρωτοσύγκελλον κ. Ἀθηναγόραν νὰ συμμετέχῃ τῶν ἐργασιῶν τοῦ Συμβουλίου, μετὰ λύπης τοῦτο ἠναγκάσθη νὰ στερηθῆ τῆς συνεργασίας του καὶ εἰς τὴν Συνεδρίαν τῆς 14 Δεκεμβρίου π. ἔ. ἐξέλεξεν ἀντ' αὐτοῦ πρόεδρον τὸν κ. Θ. Παπαδόπουλον.

Ἐκλεγέντος δὲ Οἴκ. Πατριάρχου τῆς Α. Θ. Π. Μελετίου τοῦ Δ'. τὸ Δ. Συμβούλιον ἐπὶ χρησταῖς ἐλπίσιν ἀνεκέρυξεν αὐτὸν τῇ 27ῃ Ἰανουορίου ἐ. ἔ. Ἐπίτιμον Πρόεδρον καὶ μεταβὰν παρ' Αὐτῶ, ὀλίγον μετὰ τὴν ἐνταῦθα ἀφίξιν Του ἐπέδωκεν ὑπόμνημα περὶ τῶν ἐργασιῶν τῆς Ἐταιρείας, τὴν Λογοδοσίαν καὶ ἐκθεσιν τῶν πεπραγμένων τῆς Α'. περιόδου καὶ τὸ σχετικὸν δίπλωμα. Ἡ Α. Θ. Π. ὄχι μόνον εὐμενῶς ἀπεδέχθη τὴν ἀνακέρυξιν, ἀλλ' ὑπεσχέθη καὶ τὴν πολιτικὸν Αὐτῆς ἀρωγὴν, καὶ ἐπήνεσε τὸν σκοπὸν, ἀπέστειλε δὲ πρὸς ἡμᾶς καὶ τὴν Ἐταιρείαν τὸ ἐπόμενον σεπτὸν πιττάκιον.

Ἀριθ. Πρωτοκ. 980.

Ἐντιμώτατοι κύριοι οἱ ἀποτελοῦντες τὸ Διοικητικὸν Συμβούλιον τῆς Ἐταιρείας τῶν Σχολικῶν Ἀποικιῶν Κωνσταντινουπόλεως, τέκνα ἐν Κυρίῳ ἀγαπητὰ τῆς ἡμῶν Μετριότητος, Χάρις εἴη τῇ ὑμῶν Ἐντιμότητι καὶ Εἰρήρῃ παρὰ Θεοῦ.

Ἀσμένως καὶ μετὰ προσοχῆς ἐλάβομεν καὶ διεξήλθομεν τὴν ὑποβληθεῖσαν ἡμῖν ὑπὸ τῆς ὑμετέρας Ἐντιμότητος ἐκθεσιν περὶ τοῦ σκοποῦ καὶ τῆς ἄχρι τοῦδε λειτουργίας τοῦ Σωματείου ὑμῶν. Ἡδέως δὲ διατεθέντες ἐκ τῶν ἐπιευχθέντων ἤδη ἀποτελεσμάτων τῆς φιλοτίμου δράσεως ὑμῶν, προαγόμεθα σὺν τῇ ἐκφράσει τοῦ ἐπ' αὐτῆς ἐλαίου ἡμῶν ἐπεύξασθαι ὑμῖν πᾶσαν εὐδωσίαν καὶ κραταίωσιν ὁμογενοῦς νεολαίας προσπαθείᾳ καὶ ἐργασίᾳ ὑμῶν, ἐν ἣ πρόφρονα πάντοτε ἐξετε καὶ τὴν ἀφ' ἡμῶν καὶ τῆς Μητρὸς Ἐκκλησίας ἀντίληψιν. Ἡ δὲ τοῦ Θεοῦ χάρις καὶ τὸ ἄπειρον ἔλεος εἴη μετὰ τῆς ἐντιμότητος ὑμῶν.

B'.

Ἀπὸ τῶν πρώτων ἡμερῶν τῆς συστάσεως τῆς Ἐταιρείας, τὸ Δ. Συμβούλιον ἤρχισεν ἀπασχολούμενον μὲ τὸν καταρτισμὸν τῶν Σχολικῶν Ἀποικιῶν, καθόσον ἐγνώριζε πόση δυσκολία θὰ παρουσιαῖετο διὰ τὰ πεισθῶν οἱ γονεῖς καὶ οἱ μικροὶ τρόφιμοι νὰ προσέλθουν, ὅπως τὸ εἶχε ν' ἀποδείξει ἡ προπερυσινὴ πείρα.

Ἐζήτησε παρὰ τοῦ Ἐθνικοῦ ἡμῶν Κέντρου νὰ γίνῃ ἡ δέουσα σύστασις πρὸς τὰς Ἐφορείας καὶ Διευθύνσεις τῶν Ἀστικῶν Σχολῶν καὶ ἀφοῦ ἐξεδόθη ἡ σχετικὴ ἐγκύκλιος, ἀπέστειλε πρὸς αὐτὰς «ὕγεινολογικὰ δελτία», εἰς τὰ ὅποια οἱ ἀναλαμβάνοντες τὴν ἐξέτασιν τῶν εἰς τὰς Ἀστικὰς σχολὰς μαθητῶν καὶ μαθητριῶν θὰ ἐνέγραφον τὰς παρατηρήσεις τῶν ἐπὶ τῆς ὑγιεινῆς τῶν παιδίων καταστάσεως καὶ τὰς συστάσεις ποῖα ἔχουν ἀνάγκην μεγαλυτέραν ἀποστολῆς εἰς τὰς ἐξοχικὰς Ἀποικίας.

Ἡ Ἐταιρεία ἐγνώριζεν ὅτι ὁ ἀριθμὸς τῶν παιδίων τούτων θὰ ἦτο μέγας δι' αὐτὸ ἂν καὶ εἶχεν ἀποφασίσει λόγῳ τῶν λαμπρῶν ἀποτελεσμάτων τῶν Ἀποικιῶν τῆς πρώτης περιόδου καὶ τῆς θερμῆς ὑποστηρίξεως, τὴν ὁποίαν τῷ παρέσχεν ἡ ὁμογενὴς κοινωνία, νὰ προσλάβῃ περὶ τὰ 300 παιδιά, ἐντούτοις δὲν ἐζήτησε τοιαῦτα παρ' ἐνοριῶν ὅπου οἱ ὑγιεῖνοι ὄροι τῆς διαμονῆς ἐκρίθησαν καλύτεροι.

Καὶ ὅτε ἐπεστράφησαν τὰ «ὕγεινολογικὰ» ταῦτα δελτία, ἀπεδείχθη ὅτι τὸ Δ. Συμβούλιον εἶχε δίκαιον. Τὰ παιδιά τὰ συστηνόμενα πρὸς ἀποστολὴν ὑπερέβαινον τοῦλάχιστον τρεῖς φορὰς τὸν ζητούμενον ἀριθμὸν καὶ δὲν δυνάμεθα εἰμὴ νὰ εὐχαριστήσωμεν δημοσίᾳ θερμότατα τοὺς ἰατροὺς κ. Κ. Καίτην, Γ. Μόσχον, Κ. Γαλλίτα

Γ. Μανωλακάκην, Ἥλιοῦ, Ξανθόπουλον, Μ. Πασχαλίδην, Ν. Νικολαΐδην, Ι. Λεοντιάδην, Ν. Μακρίδην, Π. Κουρτίδην, Γ. Καραμασούναν, Γ. Κανοναρχόπουλον, Χρ. Δάλλαν, Μ. Πετσάλην, Ι. Χατζόπουλον, Ρ. Μαϊόπουλον, Γ. Μπότση, Γ. Παλαμῆδην, Ι. Βαχαρόπουλον, Ι. Ἐξηνητάρην, Γ. Μούζαν, Ν. Ἰσαακίδην καὶ τὴν διδα Σκαλιέρην, ὅσοι μετὰ τήσεως εὐδυνειδησίας καὶ προσοχῆς συνέταξαν τὰ δελτία ταῦτα καὶ μετ' ἀγαστῆς προθυμίας συνετέλεσαν εἰς τὴν εὐδωσίαν τῶν ἐργασιῶν τοῦ Δ. Συμβουλίου. Ἄλλ' ἦτο προφανὲς ὅτι ἡ Ἐταιρεία δὲν ἠδύνατο νὰ ἀποστείλῃ ὅλα τὰ συστηνόμενα παιδιά. Ἐπρεπε νὰ γίνῃ ἐπιλογή αὐτῶν καὶ νὰ ὀρισθῇ ποῖα θὰ ἀποτελέσουν τὴν Α' καὶ ποῖα τὴν Β' ἀποστολὴν. Τὴν ἐργώδη ἐξέτασιν χιλίων περίπου παιδίων ἀνέλαβον ἐπὶ ἡμέρας πολλὰς ἐξετάζοντες καὶ συγκρίνοντες καὶ ταξιθετοῦντες, ἐκ τῶν μελῶν τοῦ Δ. Συμβουλίου οἱ ἰατροὶ κ. Ν. Βασιλειάδης, Χρ. Δάλλας καὶ Π. Δούνας, διὰ τοὺς ὁποίους ἡ ἐκφρασις εὐχαριστιῶν ὠχρηῖα πρὸ τοῦ συντελεσθέντος ἔργου.

Ἐπρεπεν ἐπίσης νὰ ἀποκλεισθῶσι λόγῳ τῆς μεταδοτικότητος τῆς ἀσθενείας τῶν τὰ πάσχοντα ἐκ τραχωμάτων, τὴν ἐξέτασιν τῶν ὁποίων εὐγενῶς ἀνέλαβεν ὁ ἐν τῇ Μαθητικῇ Πολυκλινικῇ τοῦ Γαλατᾶ ὀφθαλμολόγος κ. Δαμιανίδης.

Ἐπὶ τέλους κατηρητίσθη ὁ κατάλογος περιλαμβάνων 117 ἄρρενα καὶ 123 θήλεα διὰ τὴν Α' ἀποστολὴν καὶ 66 ἄρρενα καὶ 73 θήλεα διὰ τὴν Β' ἐν ὅλῳ 379 τροφίμου.

Οἱ τρόφιμοι οὗτοι κατεμετρήθησαν, ἐξυγίσθησαν καὶ ἐνεγράφησαν εἰς τοὺς ἰδιαίτερον ἐκάστης ἀποστολῆς καταλόγους. Ἄλλ' αἱ δυσχέρειαι, ὅσαι καὶ πέρυσιν παρουσιάσθησαν ἐνεφανίσθησαν καὶ πάλιν. Μολονότι ἡ Ἐταιρεία παρέιχεν εἰς αὐτοὺς καὶ τὴν ἐνδυμασίαν καὶ τὴν ὑπόδησιν καὶ τοὺς πῖλους, ὅλα ὁμοίμορφα, κατὰ τὸ ἐγκαινιασθὲν σύστημα μολονότι καὶ τὰ μεταβατικά των εἰς τὰς Ἀποικίας παρέιχεν, ἐν τούτοις, εἴτε οἱ γονεῖς, πρὸς ἰδίας των ὑπηρεσίας, ἐκράτουν καὶ δὲν ἀπέστελλον αὐτὰ εἰς τὰς Ἀποικίας, εἴτε τὴν τυχὸν δυστροπίαν μερικῶν τὴν ἐνίσχουν καὶ ἀπεδέχοντο. Εἶναι ἀληθὲς ὅτι τὸ κακὸν αὐτὸ σύμπτωμα ἐξεδηλώθη ἐφέτος εἰς πολὺ μικροτέραν κλίμακα, ἐν τούτοις 14 ἄρρενα καὶ ἰσάριθμα θήλεα τῆς Α' Ἀποστολῆς δὲν προσήλθον διόλου, ὅπως καὶ ἀνὰ δύο τρόφιμοι τῆς Δευτέρας Ἀποστολῆς.

Ἐὰν ἐξαιρέσωμεν ἐπίσης τοὺς τροφίμους, ὅσοι εἴτε λόγῳ ἐμφανίσεως μεταδοτικῆς ἐπιδερμικῆς νόσου, ἰδίως ψώρας, εἴτε ἐξ ἰδίας προαιρέσεως καὶ νοσταλγίας τοῦ οἴκου ἀπεχώρησαν μετ' ὀλίγας ἡμέρας ἀπὸ τῆς προσελεύσεώς των, ἦτοι 8 ἄρρενα καὶ 14 θήλεα τῆς Α' ἀποστολῆς καὶ 5 ἄρρενα καὶ 16 θήλεα τῆς Β', ὁ ὀλικὸς ἀριθμὸς τῶν διαμεινάντων καθ' ὅλην τὴν διάρκειαν ἐκάστης τῶν ἀποστολῶν ἀνέρχεται εἰς 150 ἄρρενα καὶ 156 θήλεα. Πρέπει ὅμως νὰ σημειωθῇ ὅτι ἐκ τῶν 21 ἀποχωρησάντων ἐκ τῆς δευτέρας Ἀποστολῆς, ὅλα σχεδὸν εἶχον παραμείνει καθ' ὑπόδειξιν τῶν ἰατρῶν ἐκ τῆς πρώτης Ἀποστολῆς δι' ὀλίγας ἀκόμη ἡμέρας πρὸς καλύτεραν τόνωσιν τοῦ ὁργανισμοῦ των.

Οἱ ἐκλεγέντες καὶ οἱ ἀποσταλέντες εἰς τὰς Ἀποικίας τρόφιμοι ἀνήκουν εἰς τὰς ἐξῆς Σχολάς:

ΔΙΑΙΤΟ

ΔΟΓΙΟΝ

ΗΜΕΡΑΙ	ΠΡΩΙ	ΜΕΣΗΜΕΡΙ
ΔΕΥΤΕΡΑ	Γάλα..... δράμ. 100 Ψωμί..... » 25 Σταφίδες ή / » 30 Χουρμάδες \	Κρέας..... δράμ. 80 Χόρτα..... » 100 Τυρί..... » 20 Ψωμί..... » 120
ΤΡΙΤΗ	Γάλα..... δράμ. 100 Ψωμί..... » 25 Σταφίδες ή / » 30 Χουρμάδες \	Σοῦπα ρίζι Κρέας..... δράμ. 80 Ψωμί..... » 120 Πουρέ ὄσπρια.
ΤΕΤΑΡΤΗ	Γάλα..... δράμ. 100 Ψωμί..... » 25 Σταφίδες ή / » 30 Χουρμάδες \	Σοῦπα ὄσπρια Αὔγά..... 1 ῤιζόγαλον Ψωμί..... δράμ. 120
ΠΕΜΠΤΗ	Γάλα..... » 100 Ψωμί..... » 25 Σταφίδες ή / » 30 Χουρμάδες \	Βακαλιάρος... δράμ. 50 Χόρτα..... » 100 Ψωμί..... » 120 (Τυρί δρ. 20)
ΠΑΡΑΣΚΕΥΗ	Γάλα..... δράμ. 100 Ψωμί..... » 25 Σταφίδες ή / » 30 Χουρμάδες }	Σαρδέλλες..... 2 ῤοσπρια γιαχνί Ψωμί..... δράμ. 120 Φροῦτα..... » 50
ΣΑΒΒΑΤΟΝ	Γάλα..... δράμ. 100 Ψωμί..... » 25 Σταφίδες ή / » 30 Χουρμάδες }	Σοῦπα ρίζι Κρέας βραστό δράμ. 80 Ψωμί..... » 120 Φροῦτα ή / » 50 καρύδια }
ΚΥΡΙΑΚΗ	Γάλα..... δράμ. 100 Ψωμί..... » 25 Σταφίδες ή / » 30 Χουρμάδες \	Πιλάφι Κρέας ψητό .. δράμ. 80 Ψωμί..... » 120 Φροῦτα..... » 50

ΔΕΙΛΙΝΟ	ΒΡΑΔΥ	ΠΑΡΑΤΗΡΗΣΕΙΣ
Γάλα..... δράμ. 50 Μαρμελίτα.... » 25 Ψωμί..... » 25	Λαπᾶς με βούτυρο Αὔγά..... 1 Ψωμί..... δράμ. 80 (Φροῦτα δρ. 50)	<p>Οὐδεμία ἀλλαγὴ ἢ τροποποίησις τοῦ ἔδεσματολογίου ἐπιτρέπεται ἄνευ προηγουμένης ἐγκρίσεως τοῦ Διοικητικοῦ Συμβουλίου.</p> <p>Τὰ ἐναπομένοντα φαγητὰ κατ' οὐδένα λόγον ξανασερβίζονται τὸ ἑσπέρας ἢ τὴν ἄλλην ἡμέραν.</p>
Γάλα..... δράμ. 50 Μαρμελάτα.... » 25 Ψωμί..... » 25	Μακαρόνια.... δράμ. 50 Χόρτα γιαχνί... » 50 Τυρί..... » 25 Ψωμί..... » 80	
Γάλα..... δράμ. 50 Μαρμελάτα.... » 25 Ψωμί..... » 25	Σαρδέλλες..... » 3 Πατάτ. ή χόρτα λαδ. δρ. 50 Ψωμί..... δράμ. 80 Γλύκισμα	
Γάλα..... δράμ. 50 Μαρμελάτα.... » 25 Ψωμί..... » 25	Λαπᾶς με βούτυρο Αὔγά... .. 1 ή 2 Ψωμί..... δράμ. 80 (Φροῦτα δρ. 50)	
Γάλα..... δράμ. 50 Μαρμελάτα.... » 25 Ψωμί..... » 25	Αὔγά..... 2 Κρέμα Πουρέ ὄσπρ. ή τυρί δρ. 20 Ψωμί..... δράμ. 80	
Γάλα..... δράμ. 50 Μαρμελάτα.... » 25 Ψωμί..... » 25	Σαρδέλλες..... 2 Χόρτα γιαχνί... δράμ. 75 Τυρί..... » 20 Ψωμί..... » 80	
Γάλα..... δράμ. 50 Μαρμελάτα.... » 25 Ψωμί..... » 25	ῤοσπρια σοῦπα Αὔγά..... » 2 Ψωμί..... » 80 Φροῦτα ή καρύδια » 50	

Ἄλλ' ἢ εἰς δύο διάφορα καὶ ἀλλήλων ἀπέχοντα μέρη ἐγκατάστασις τῶν δύο Ἀποικιῶν συνεπῆγε διαπάνας πολλὰς, εἶναι δὲ φανερόν ὅτι μεγάλη θὰ ἐπῆρχετο οἰκονομία ἂν κοινὴ ἦτο ἢ παρασκευὴ τῶν φαγητῶν καὶ κοινὴ ἢ τράπεζα τῶν δύο Ἀποικιῶν. Τὸ Δ. Συμβούλιον προσεπάθησε νὰ ἐπιτύχῃ τοῦτο, ἀλλ' εὐρίσκειτο εἰς ἀμηχανίαν, ἐκ τῆς ὁποίας ἀπήλλαξεν αὐτὸ ἢ εὐγενῆς δωρεὰ τοῦ Ἐρυθροῦ Ἀμερικανικοῦ Σταυροῦ, θέσασα εἰς τὴν διάθεσιν τῆς Ἐταιρείας μεγάλην στρατιωτικὴν σπηρὴν, ἢ ὁποία ἠδύνατο νὰ στεγάσῃ τοὺς τροφίμους τῆς Ἀποικίας τῶν Ἀρρένων.

Οὕτω τὴν 9ην Δεκεμβρίου, συνεκεντρώθησαν αἱ Ἀποικίαι τῆς δευτέρας ἀποστολῆς εἰς Χάλκην τῶν μὲν Θηλέων ἐντὸς τῆς Κοινοτικῆς Σχολῆς, τῶν δὲ Ἀρρένων ὑπὸ τὴν σπηρὴν ἐκείνην καὶ δύο μικρότερας ἄλλας παραχωρηθείσας ὑπὸ τοῦ Ὁμίλου τῶν Προσκόπων Χάλκης, παρὰ τὸν Μύλον. Ἡ δευτέρα αὕτη ἀποστολὴ διέμεινεν ἐκεῖ μέχρι 3 Σεπτεμβρίου.

Τὰ ἀποτελέσματα καὶ τοῦ ἔτους τούτου ἐπὶ τῆς ὑγιεινῆς καὶ τῆς ἀναπτύξεως τροφίμων, ὑπῆρξαν ἱκανοποιητικῶτα, ὅπως καὶ τοῦ προηγουμένου ἔτους. Παραθέτομεν ἐν τέλει πίνακα στατιστικὸν 40 τροφίμων τῆς πρώτης καὶ δευτέρας ἀποστολῆς, τῶν πρώτων κατὰ σειρὰν ἐκάστης ἐκ τοῦ ὁποίου προκύπτει ὅτι ἡ αὔξησης τοῦ βάρους αὐτῶν κατὰ μέσον ὄρον ἦτο 2181¼ γραμμάρια ἤτοι κατὰ τι ἀνωτέρα τῆς τοῦ προηγουμένου ἔτους, ἀνελθούσης εἰς 2.145 γραμμάρια.

Γ'.

Ἐκ τῆς μελέτης τῶν λογιστικῶν βιβλίων καὶ τοῦ ἐπισυνημμένου Ἀπολογισμοῦ τῆς χρήσεως τοῦ πρώτου τούτου ἔτους ἀποδεικνύεται ὅτι τὰ ἔσοδα ἀνῆλθον εἰς 6901.13½ Λ.Τ. τὰ δὲ ἔξοδα εἰς 6876.39. Οὕτω δὲ διὰ τῶν ἐν τῷ ταμείῳ μετρητῶν 101.71¼ καὶ τῶν μήπω εἰσπραχθέντων τόκων τῆς β' ἑξαμηνίας τοῦ κληροδοτήματος Ἀλκινόου Ρομπάκη, (λ.τ.50) καλυπτομένης τῆς ὀφειλῆς ἐκ λ. 127, τὸ περίσσευμα τῆς χρήσεως τοῦ ἔτους 1921 ἀνέρχεται εἰς λ. τ. 24.74½.

Τὸ ποσὸν τῶν εἰσπραχθέντων καὶ διαπανθέντων δὲν εἶναι μικρόν· ὅταν δὲ ἀναλογισθῶμεν ὅτι προέρχεται ὅλον σχεδὸν πλὴν τῶν 890 λιρῶν τῶν συνδρομῶν τῶν μελῶν ἐκ προσφορῶν, ἐράνων, καὶ τῆς διανομῆς ἀνθυλίου, θὰ ὁμολογήσωμεν ὅτι ἡ ὁμογενῆς κοινωνία δεόντως ἐκτιμήσασα τὸν σκοπὸν τῆς Ἐταιρείας παρέσχεν εἰς αὐτὴν ὑποστήριξιν ὑπερβάσαν τὰς προσδοκίας τοῦ Δ. Συμβουλίου.

Οὕτω αἱ προσφοραὶ αὐταὶ ἀνῆλθον εἰς 3418.34 Λ.Τ. ἐξ ὧν, τηλανγῆς πρόσωπον ἀρχομένου ἔργου ἀπετέλεσεν ἢ χιλιόλιρος δωρεὰ τῶν Οἰκογενειῶν Δούνια-Πανοπούλου-Ρομπάκη, εἰς μνημόσυνον τοῦ αἰοδίου Ἀλκινόου Ρομπάκη, ἄλλη πλὴν τῆς ἐκ 2000 λιρῶν διαρκοῦς παρὰ τῆ Τραπεζῆ Ἀθηνῶν καταθέσεως, τῆς ὁποίας τοὺς τόκους νέμεται ἡ Ἐταιρεία.

Τὸ Κεντρικὸν Ἴδρυμα Περιθάλψεως, πλὴν τῶν εἰς εἶδη δωρεῶν αὐτοῦ προσέφερε 300 λίρας, ἢ Ὑπάτη Ἑλλήν. Ἀρμοστεία 200, ἢ Κ. Ἐφ. Κοινότητος Γαλατᾶ 100 καὶ αἱ φιλότιμοι Κοινότητες Κοντοσαλίου καὶ Ταταούλων ἀνὰ 25 λίρας.

Πρόθυμον ἀρωγὴν παρέσχον ἐπίσης οἱ Σύνδεσμοι, Σύλλογοι, Ἀδελφότητες καὶ Σωματεῖα τῆς πόλεώς μας. Οὕτω ἢ Ἀδελφότης τῶν Τηνίων ὁ Εὐαγγελισμὸς προσέφερε 100 λίρας, ἀνὰ 50 δὲ ἢ Φιλόπτωχος Ἀδελφότης τῶν Κυριῶν Σταυροδρομίου, ὁ Ἑλλήν. Φιλόλ. Σύλλογος, ἢ Ἀγαθόεργος Ἀδελφότης τῶν Ἑλληνίδων Φαναρίου, ἀνὰ 25 ἢ Loge Renaissance, ὁ Σύνδεσμος τῶν Ἐμποροπαντοπωλῶν, ἢ Διδασκαλικὴ Ἐνωσις, ἢ Ἀδελφότης τῶν Ἀνδρῶν, ἢ Ἑλληνικὴ Λέσχη Παντείου. Ἀνὰ 20 ἢ Φιλόπτωχος Ἀδελφότης Κυριῶν Χάλκηδόνος, ὁ Σύνδεσμος Ἐμποροπαντοπωλῶν, εἰς δευτέραν δωρεάν, ὁ Καθηγητικὸς Σύλλογος καὶ ἢ Μακεδονικὴ Ἀδελφότης. Διάφορα δὲ ἄλλα ποσὰ ἢ Ἀδελφότης Σαμακοβίου, ἢ Φιλόπτωχος Ἀδελφότης Βαλίνου

«Ἁγ. Βασίλειος», ἢ Ἀδελφότης Μεσαχώρου «Ἁγ. Γεώργιος» ἢ Φιλόπτ. Ἀδελφότης Ἀρβανιτοχωρίου, ἢ Ἀδελφότης Περιστασιῶν Ἁγ. Ἰωάννης καὶ ὁ Σύνδεσμος Κουρέων Καταστηματαρχῶν.

Ἰδιαιτέρως ἀναφέρομεν τὰς δωρεὰς τῶν μαθητικῶν Συλλόγων τῶν Σχολῶν ὅπου ὁ καλὸς οὗτος θεσμὸς λειτουργεῖ, καθόσον ἀποδεικνύει τὸ εἰλικρινῆς ἐνδιαφέρον τῶν μικρῶν μας πρὸς ὑποστήριξιν καὶ περίθαλψιν τῶν ἀσθενῶν καὶ ἐχόντων ἀνάγκην ἐξοχῆς ἰσαδελφῶν των. Οἱ μαθητικοὶ Σύλλογοι τῶν Τριῶν Ἀστικῶν Σχολῶν Θηλέων, τῆς Κοινότητος Σταυροδρομίου προσέφερον 100 λ. ὁ τοῦ Κεν. Παρθεναγωγείου Πέραν 40, ὁ τῶν Ἐκπαιδευτηρίων Γαλατᾶ 40, ὁ τοῦ Ἀρρεναγωγείου τῆς Ἀγίας Τριάδος Πέραν 32 περίπου, ὁ τῆς Μαρσαλείου Σχολῆς 46 καὶ οἱ Μαθηταὶ τοῦ Ἐθνικοῦ Ἑλληνογαλλικοῦ Λυκείου 56.

Ἡ Ἐταιρεία κατὰ τὸ σχετικὸν ἄρθρον τοῦ Κανονισμοῦ τῆς βασιίζει πολλὰ ἐπὶ τῆς φιλανθρώπου δράσεως καὶ τῶν φιλαδέλφων αἰσθημάτων τῶν εἰς τὰ Σχολεῖα φοιτῶντων, ἀναμένει δὲ ἐκ τῆς ἰδρύσεως εἰς ἐκάστην σχολὴν τοιούτων Συλλόγων καὶ ἐκ τῆς προθύμου ἀρωγῆς των τὴν συνέχειαν καὶ συμπλήρωσιν, διὰ γενναιοτέρων ἢ γενικωτέρων προσφορῶν, τοῦ τόσον καλῶς ὑπὸ τῶν ἀνωθι μαθητικῶν Συλλόγων ἐγκατασθέντος ἔργου.

Ἀλλὰ καὶ αἱ ἰδιωτικὰ προσφοραὶ δὲν καθυστέρησαν. Ὁ κ. Ἄλ. Σινιόσγλους, πάντοτε πρόθυμος πρὸς φιλογενεῖς δωρεὰς, προσέφερεν 100 λίρας, ὁ κ. Β. Ἀριστόδουλος, εἰς μνημόσυνον τῆς αἰμνήστου αὐτοῦ μητρὸς λ. 70, οἱ κ. Ἀνασ. Κεσίσγλου, Ι. Σπυρίδων, ἢ οἰκογένεια Ν. Πίντζα ἀνὰ 50, ἐπίσης εἰς μνημόσυνον αἰοδίων συγγενῶν των, οἱ κ. Ι. Χατζόπουλος, Δεῖρμεντζόγλου, Λοῖζος, ἀνὰ 25 καὶ οἱ κ. Μ. Μιχαλόπουλος, Π. Ζερβός, Ἡλ. Δούνιας, Κ. Βασιλείαδης, Δ. Χατζηδημητριάδης, Γ. Ἐνεπέκογλου, Κ. Παπαδάκης, Π. Δούνιας, Α. Κιουρκτζόγλου κ. Δ. καὶ Κ. Ζαχαριάδαι διάφορα ποσὰ, εἰς τὰ ὁποῖα πρέπει νὰ προστεθῶσιν, ὅσα προσέφερον κηδεμόνες παιδίων, εἰσαχθέντων ὡς τροφίμων καὶ αἱ μικρότεροι προσφοραὶ, τῶν ὁποίων ἀναλυτικὸν πίνακα δίδει ὁ ἀπολογισμὸς τῆς χρήσεως, τὴν ὁποίαν ἀναλύομεν.

Εἰς τὰς εἰς χοῆμα δωρεὰς ταύτας ὀφείλομεν νὰ προσθέσωμεν πλὴν τῶν ἀνωτέρων σημειωθειῶν τοῦ κ. Π. Κλωναρίδου, τοῦ Ἀμερικανικοῦ Ἐρυθροῦ Σταυροῦ, τοῦ Near Est Relief καὶ Κεντρ. Ἰδρύματος Περιθάλψεως, καὶ τὴν δωρεάν 30 δωδεκάδων πιάτων καὶ 1000 λίτρας φασόλια τοῦ αὐτοῦ ἀγγλικοῦ ἰδρύματος, 10 κιβωτίων συμπεπνυμένου γάλακτος τοῦ Κεντρ. Ἰδρ. Περιθάλψεως, 16½ χιλιογράμμων μπουρονόλαδο τοῦ κ. Ι. Βελιτζανίδου, φαρμακοποιοῦ, ὁ ὁποῖος παρεσκεύασε δωρεάν καὶ τὸ ἀπαιτηθὲν τοπικὸν σιρόπιον. Ἡ Διοίκησις τοῦ θρησκευτικοῦ Ἀβέρωφ ἀπέστειλεν ἐπίσης εἰς τὰς Ἀποικίας 3 κιβ. αἰγῶν καὶ 4 ἀρνιά, ὁ κ. Κλ. Χατζόπουλος 14 ζεύγη σανδαλίων καὶ ὁ κ. Χ. Ἰωαννίδης 2 κιβώτια χονρμάδων.

Πρὸς ἅπαντας τοὺς ὑποστηρίζοντας τόσον ἐκθύμως τὸ ἔργον τῶν Σχολικῶν Ἀποικιῶν, καὶ συντελέσαντας εἰς τὴν ἐπιτυχὴν του διεξαγωγὴν φιλογενεῖς καὶ φιλανθρώπους δωρητὰς καὶ εὐεργέτας τὸ Δ. Συμβούλιον τῆς Ἐταιρείας ἐκφράζει πλὴν τῶν θερμοτάτων αὐτοῦ εὐχαριστιῶν καὶ τὴν βαθεῖαν εὐγνωμοσύνην τῶν ὑπ' αὐτῶν εὐεργετηθέντων ὑπερτριακοσίων τροφίμων τῶν Ἀποικιῶν.

Ἀναφέρομεν τελευταίαν δωρεάν, ἢ ὁποία ὁμολογουμένως συνεκίνησε βαθύτατα τὰ λοιπὰ μέλη τοῦ Δ. Συμβουλίου. Λέγομεν, «τὰ λοιπὰ», διότι ὁ δωρητὴς εἶναι μέλος

τοῦ Συμβουλίου τῶν καλύτερων λογογράφων μας, ὁ κ. Ν. Βασιλειάδης ὅστις προσέφερον ὑπὲρ τῆς Ἑταιρείας τὴν πρώτην ἔκδοσιν τῶν χαριτωμένων αὐτοῦ «Εἰκόνων ἀπὸ τὸ Φανάρι». Τὸ ἔργον δὲν ἔχει ἀνάγκη τῶν ἡμετέρων συστάσεων, ἐκτυπωθὲν δὲ δαπάνη ἑτέρου μέλους τοῦ Δ. Συμβουλίου ἤρχισεν ἤδη ἀπὸ τοῦ παρελθόντος Δεκεμβρίου διανεμόμενον πρὸς ὄφελος τῶν Σχολικῶν Ἀποικιῶν, ἀλλ' αἱ πολλαὶ ἀσχολίαι τοῦ Δ. Συμβουλίου δὲν ἐπέτρεψαν αὐτὸ νὰ διαθέσῃ ἅπαντα τὰ ἀντίτυπα τοῦ ἔργου τούτου, τοῦ ὁποίου τὴν ἀνάγνωσιν καὶ μόνον τὸ ὄνομα τοῦ συγγραφέως ἐπιβάλλει εἰς ὄλους μας. Ἐλπίζει τὸ Δ. Συμβούλιον, ὅτι εἰς τὴν διάθεσιν τῶν ἀπομεινάντων ἀντιτύπων θὰ ἔξῃ συναρῶνὰ πάντα τὰ μέλη τῆς Ἑταιρείας καὶ λυπεῖται διότι ἡ ἐγνωσμένη τοῦ συγγραφέως μετριοφροσίνη τὸ ἐμποδίζει γὰ ἐκφράσῃ, ὅπως ἤθελε, τὰς πρὸς αὐτὸν εὐγνωμόνας εὐχαριστίας του.

Σπουδαῖον πόρον τῆς περυσινῆς χρήσεως ἀπετέλεσεν, ἡ κατ' ἀπομίμησιν τῶν εἰς τὰς Εὐρωπαϊκὰς χώρας γινομένων διανομῆ ἀνθυλλίου ὑπὲρ τῶν Σχολικῶν Ἀποικιῶν. Εἰς τὴν καθ' ὅλου διοργάνωσιν τῆς διανομῆς ταύτης καὶ τὴν ἐπιτυχίαν τὴν ἐξ αὐτῆς ἰδιαίτατα εἰργάσθησαν αἱ ἀξιοτίμοι κυρίαὶ αἱ ἀποτελοῦσαι τὴν Κοσμητεῖαν τῆς Ἑταιρείας. Πρὸς τὰς κοσμητριάς, πρὸς τὰς εὐγενεῖς κυρίας καὶ τοὺς κυρίους, ὅσοι κατήρτισαν τοὺς πρὸς διανομὴν ταῦ Ἀνθυλλίου ὀμίλους, πρὸς τὰς δεσποινίδας καὶ τοὺς κυρίους, ὅσοι ἀπέτελεσαν τοὺς ὀμίλους τούτους, πρὸς πάντας τοὺς συντελέσαντας εἰς τὴν λαμπρὰν ἐπιτυχίαν, τὸ Δ. Συμβούλιον ἐξέφρασεν ἐγγράφως καὶ διὰ τῆς δημοσιογραφίας τὰς θεομᾶς του εὐχαριστίας, δρᾶτται δὲ ἤδη τῆς περιστάσεως, ὅπως ἅπας ἔτι ἐπαναλάβῃ αὐτάς.

Ἡ διανομὴ τοῦ ἀνθυλλίου κατὰ τὴν 15ην Αὐγούστου, ἑορτὴν τῆς Κοιμήσεως τῆς Θεοτόκου ἀπέδωκε καθαρὸν προϊόν 1677.76½ λίρας.

Τελευταῖος τῆς Ἑταιρείας πόρος εἶναι ἡ εἰσπραξις παρ' ἐκάστου ἐγγραφομένου εἰς τὰς σχολὰς τῆς Ἀρχιεπισκοπῆς καὶ τῶν ἐπαρχιῶν Χαλκηδόνος καὶ Δέρκων ἔναντι διπλοτύπου ἀποδείξεως πέντε γροσίων. Κατόπιν σχετικῆς αἰτήσεως, προβλεπομένης ὑπὸ τοῦ Κανονισμοῦ, τὸ Δ. Ε. Μ. Συμβούλιον τοῦ Οἴκ. Πατριαρχείου καὶ αἱ δύο Μητροπόλεις ἐπεψήφισαν τὸ μέτρον τοῦτο καὶ ἤρχισεν ἀπὸ τοῦ τρέχοντος σχολικοῦ ἔτους ἡ ἐφαρμογὴ αὐτοῦ. Οὕτω δὲ μέχρι τοῦ Δεκεμβρίου εἰσπραχθῆ τὸ ποσὸν 380 λιρῶν περίπου, ἰσάριθμον δὲ ἐλπίζεται νὰ εἰσπραχθῆ μέχρι τέλους τοῦ σχολικοῦ τούτου ἔτους.

Ἐὰν δὲ εἰς τὸ πεντάγροσον τοῦτο ἐπὶ τοῦ εἰσιτηρίου τέλους, προσεθῆ ὅπως εἶχε διὰ τῆς αἰτήσεως ἐκείνης ζητηθῆ παρὰ τοῦ Ἐθν. ἡμῶν Κέντρου καὶ διὰ νέας αἰτήσεως θὰ ὑπομνησθῆ καὶ ὅμοιον ἐπὶ τῶν ἐνδεικτικῶν τῶν ἐξετάσεων καὶ τῶν ἀπολυτηρίων, ὁ πόρος οὗτος δύναται διπλασιαζόμενος νὰ ποφῆρῃ ὑπὲρ τὰς 1200 λίρας τὸ ἔτος, πλεόν τοῦ ποσοῦ, τὸ ὁποῖον τὸ Δ. Συμβούλιον προτείνει ὅπως διαθέσῃ ἡ Ἑταιρεία ὑπὲρ τῆς ἱατρικῆς ἐποπτείας τῶν Σχολῶν, θεσμοῦ τόσον συναφοῦς πρὸς τὸ ἔργον τῆς Ἑταιρείας, ὅστε καὶ ἐν αὐτῷ τῷ Κανονισμῷ τῆς ἀναγράφεται ὡς ἐν τῶν μελημάτων αὐτῆς.

Δ'.

Δὲν εἶναι ὀλίγοι ὅσοι συνέστησαν εἰς τὸ Δ. Συμβούλιον τῆς Ἑταιρείας, ὅπως στρέψῃ τὴν προσοχὴν τῆς εἰς τὰ αἴτια τὰ δημιουργοῦντα τὴν τόσον ἄφθονον εἰς τὰ σχολεῖά μας κίχκετικότητα τῶν φοιτῶντων εἰς αὐτά.

Ἐνόμιζον δὲ ὅτι ἂν δυνηθῆ ἡ Ἑταιρεία νὰ ἄρῃ ταῦτα, κατὰ πολὺ τὸ ἔργον αὐτῆς θὰ διηκολύνετο καὶ ὁ προϋπολογισμὸς τῆς θὰ ἠλαττοῦτο. Τὸ ζήτημα ἐμελετήθη ἐπισταμένως, ἀλλ' ὀφείλομεν νὰ ὁμολογήσωμεν ὅτι ἐπὶ δύο τῶν κυριωτέρων δημιουργῶν τῆς κίχκετικότητος ταύτης οὐδεμίαν θὰ ἠδυνάτο ἡ Ἑταιρεία νὰ φέρῃ ἄμεσον βελτίωσιν: ἐπὶ τῆς παρεχομένης εἰς τὰ παιδία ἀνεπαρκοῦς τροφῆς ὑπὸ τῆς οἰκογενείας καὶ ἐπὶ τῆς ἀνδρῦσεως νέων σχολείων ὑγιεινῶν ἀντὶ τῶν ἀνθυγιεινῶν καὶ ἐπιβλαβῶν τοιούτων ὅσα ὑπάρχουν. Ἄλλ' ἡ σκέψις ὅτι ἐπὶ τοῦ τρίτου παράγοντος, τῆς διαρκοῦς ἐπιδύσεως ἐπὶ τῆς ὑγιεινῆς καταστάσεως τῶν μαθητῶν καὶ τῆς ἐν τῷ μέτρῳ τοῦ δυνατοῦ βελτιώσεως τῶν ὄρων τῆς εἰς τὰ σχολεῖα φοιτήσεως καὶ προφυλάξεως αὐτῶν ἀπὸ τῶν σχολικῶν ὀνομαζομένων συνήθως ἀσθενειῶν, ἔπεισε τὸ Δ. Συμβούλιον ὅτι ὄφειλε συμφῶνως πρὸς τὴν τελευταίαν παράγραφον τοῦ 25 ἄρθρου τοῦ Κανονισμοῦ νὰ φροντίσῃ διὰ τὴν ἐγκαθίδρυσιν τακτικῆς ἐποπτείας τῶν σχολῶν δι' εἰδικῶν σχολικῶν ἱατρῶν τῇ γνώσει καὶ ἐγκρίσει τῆς Π. Κ. Ἐκπαιδευτικῆς Ἐπιτροπῆς».

Πρὸς τοῦτο κατήρτισεν εἰδικὴν ἐπιτροπὴν ἐκ τῶν κ. Χρ. Δάλλα, Κ. Στυλιανοπούλου καὶ Ν. Βασιλειάδου, ἡ ὁποία συνέταξε τὸν ὄργανισμὸν τῆς Σχολικῆς ἐποπτείας ψηφισθέντα ἐν τῇ συνεδρίᾳ τῆς 30 Δεκεμβρίου ὑπὸ τοῦ Δ. Συμβουλίου, ἐξηγήθη δὲ παρὰ τοῦ Ἐθνικοῦ ἡμῶν Κέντρου, δι' αἰτήσεως ὑπὸ ἡμερομηνίαν 14 Δεκεμβρίου ἢ κατὰ τὸ ἀνωτέρω ἄρθρον ἀνάθεσις εἰς τὴν ἡμετέραν Ἐπιτροπὴν τοῦ θεσμοῦ τῆς ἱατρικῆς ἐποπτείας, ἐν συνεννοήσει μετὰ τῶν Ἐθν. Ἀρχῶν πάντοτε.

Εἶναι προφανὲς πόσας ὑπηρεσίας δύναται νὰ παράσῃ καὶ εἰς τοὺς φοιτῶντας εἰς τὰ σχολεῖά μας ὁ πανταχοῦ τοῦ πεπολιτισμένου κόσμου λειτουργῶν θεσμὸς οὗτος, καίεις τὸ ἔργον τῆς Ἑταιρείας, ἡ ὁποία θὰ δύναται καλύτεραν ἐπιλογὴν τῶν εἰς τὰς σχολικὰς ἀποικίας ἀποστελλομένων νὰ ἐνεργῆ καὶ ἀποτελεσματικώτερον νὰ διευθύνῃ τὴν δρᾶσίν τῆς. Ἴδου δὲ διατὶ ὄχι μόνον προέβη εἰς τὴν σύνταξιν τοῦ ὄργανισμοῦ τοῦ ὀφελιμοτάτου τούτου καὶ ἀπαραιτήτου θεσμοῦ τῆς Σχολικῆς ἱατρικῆς ἐποπτείας, ἀλλὰ καὶ ἐνέγραψεν εἰς τὸν ἐτήσιον προϋπολογισμὸν δαπάνην 1000 λιρῶν πρὸς λειτουργίαν αὐτοῦ.

Εὐχαρίστως ἀναγγέλλομεν ὅτι τὸ Ἐθν. ἡμῶν Κέντρον ἀπεδέχθη μετ' ἐπαίνων τὴν πρότασιν, ἀνέθηκε τὴν διεξαγωγὴν τῆς Σχολικῆς ἱατρικῆς ἐποπτείας εἰς τὴν ἡμετέραν Ἑταιρείαν καὶ συνέστησε τὴν ὑπὸ τῆς Π. Κ. Ἐκπ. Ἐπιτροπῆς μελέτην τοῦ ὑποβληθέντος ὄργανισμοῦ.

Οὕτω δὲ ἀπὸ τοῦ προσεχοῦς σχολικοῦ ἔτους τὸ ἔργον τῆς Ἑταιρείας ἐπεκτείνεται, ἡ δὲ τοιαύτη ἐπέκτασις ἔχομεν τὴν πεποιθήσιν ὅτι θὰ ἀποβῆ ἐποφελεστέρα εἰς τοὺς μαθητὰς τῶν σχολείων μας

Ἡ Ἑταιρεία καίτοι ἔχουσα ἤδη κεφάλαιον ἀναπαλλοτριώτον 2000 λιρῶν τὸ εἰς μνήμην τοῦ ἀοιδίμου Ἀλκινόου Ρομπάνη κατατεθειμένον, μεγάλην σκηρὴν καὶ ἐπιπλα καὶ σκευὴ ἀξίας 1000 λ. περίπου, βεβαίως δὲν διαθέτει εἰσέτι πάντα τὰ μέσα τῆς ἀπροσκόπτου ἐν τῷ μέλλοντι σταδιοδρομίας τῆς. Ἀλλὰ τὸ Δ. Συμβούλιον στηριζόμενον ἐπὶ τὴν πρόθυμον συναγωγὴν τῶν μελῶν τῆς Ἑταιρείας, εἰς τὴν εὐγενῆ σύμπραξιν τῆς Κοσμητείας, εἰς τὰς Θεοπευθεῖς εὐχὰς τοῦ Ἐπιτίμου αὐτῆς Προέδρου, τοῦ Οἴκ. Πατριάρχου Μελετίου τοῦ Δ', εἰς τὴν ὑποστήριξιν τῆς ὁμογενοῦς κοινωνίας καὶ δημοσιογραφίας, ἡ ὁποία οὐδέποτε ἀπέλειπεν αὐτήν, ἐλπίζει ὅτι κατὰ τὴν προσεχῆ λογοδοσίαν καὶ ἐκθεσιν τῶν πεπραγμένων θὰ εἶναι εἰς θέσιν ἀριώτερον καὶ ἀποτελεσματικώτερον νὰ ἐξαγγείλῃ τὸ ἔργον τῆς ἡμετέρας Ἑταιρείας.

ΑΝΑΛΥΤΙΚΟΣ

ΤΟΥ ΑΠΟΛΟΓΙΣΜΟΥ ΤΩΝ

ΤΟΥ ΕΤΟΥΣ

ΕΝΕΡΓΗΤΙΚΟΝ

Ἀπὸ 1ης Σεπτεμβρίου 1920

ΗΜΕΡΟΜΗΝΙΑ ΑΔΓΑΡΙΑΣΜΟΥ	ΑΡΙΘ. ΕΝΤΑΛΜΤΩΣ	ΑΥΞ. ΑΡΙΘΜΟΣ ΕΣΦΑ. ΑΠΟΛΕΞΕΩΝ	ΣΕΙΣ ΚΑΘΟΛΙΚΟΥ	ΑΡΙΘ. ΗΜΕΡΟΛΟΓΙΟΥ	ΜΕΡΙΚΑ		ΟΛΙΚΑ		
					ΠΟΣΑ	Λ. Τ.	ΠΟΣΑ	Λ. Τ.	
			"Ελλειμμα χρήσεως 1920	8	1.3	53	49	53	49
			ΜΕΡΙΣ ΕΠΙΠΛΩΝ και ΣΚΕΥΩΝ						
Ἀπριλ. 8	5	323	1 μηχανή πολυγράφου	12	10	100	—		
Ἰουνίου 23	32	318	1 ὄργανον καταμετρήσ. ἀναστήματος	12	45	8	—		
" 15	40.47	13	Μαχαίρια	12	60	2	40		
Ἰουλίου 16	40.47	—	Χόρτον διὰ στρώματα	12	60	12	50		
" 29	40.47	5	11 Ψάθες	12	61	12	50		
Αὐγούστ. 1	50	85	2 μαχαίρ. μαγειρ. καὶ μία μηχ. μαλιῶν	12	64	4	15		
" 4	66	47	6 γκαζοτενεκέδες καὶ μία μασιὰ	12	75	2	35		
" 2	66	43	11 ψάθες	12	75	12	10		
" 26	80	—	300 φορεῖα	12	82	105	—		
Ἰουλίου 21	80	—	Πιάτα, ποτήρια κλπ. ἐπιτραπ. σκευή	12	82	1	35		
" 19	80	—	" " " " " "	12	82	4	15		
" 10	80	—	" " " " " "	12	82	29	50		
" 15	89	—	" " " " " "	12	82	60	—		
Ἰουνίου 26	34	—	Κουτάλια 18 δωδ. καὶ πηροῦνια 1/2 δωδ.	12	137	15	80		
Σεπτ. 19	94	—	100 φορεῖα	12	143	35	—		
Ἰουλίου 16	40.47	6	1 καζάνι	12	159	11	—	415	80
			ΜΕΡΙΣ ΕΝΔΥΜΑΣ. καὶ ΥΠΟΔ.						
Ἰουλίου 6	35	—	"Υφασμα δι' ἐνδυμασίας τῶν τροφίμων.	50	48.49	61	—		
" 8	36	—	" " " " " "	50	48.49	19	77		
" 9	38	—	Κομβία " " " "	50	52.53	2	50		
" 8	37	—	" " " " " "	50	52.53	6	25		
" 22	40.47	16	Ἀντίτιμον 86 καπέλλων	50	60	22	05		
" 13	40.47	8	"Ἐναντι ἀξίας σανδαλίων.	50	61	100	—		
" 23	49.47	9	1 τόπι κάμπου	50	61	5	—		
" 29	40.47	7	3 τόπια "	50	61	29	20		
" 17	40.47	3	Ἀντίτιμον 22 καπέλλων	50	61	45	90		
" 17	41.42.56	74	Ἐπόλοιτον ἀξίας 45 ζευγ. σανδαλίων.	59	62	17	—		
" 17	51	82	Κοπτικά καὶ ῥαπτικά 84 ἐνδυμασιῶν	50	65	35	20		
" 7	51	81	Ἰλικά διὰ ῥάψιμον ἐνδυμ. τροφίμων	50	65	3	73 %		
			<i>Εἰς Μεταφορὰν Α. Τ. . .</i>			347	60 %	469	29

ΠΙΝΑΞ

ΣΧΟΛΙΚΩΝ ΑΠΟΙΚΙΩΝ

1921

μέχρι 31ης Δεκεμβρίου 1921

ΠΑΘΗΤΙΚΟΝ

ΗΜΕΡΟΜΗΝΙΑ	ΑΥΞ. ΑΡ. ΑΠΟΔ.	ΣΕΙΣ ΚΑΘΟΛΙΚΟΥ	ΑΡ. ΗΜΕΡΟΛΟΓΙΟΥ	Α. Τ.		Α. Τ.				
				Α. Τ.	Λ. Τ.	Α. Τ.	Λ. Τ.			
				ΣΥΝΔΡΟΜΑΙ ΤΑΚΤΙΚΩΝ ΜΕΛΩΝ						
				Καταβολ. συνδρ. 178 τακτ. μελῶν τῆς Ἐτ. πρὸς 5 Α.Τ.	39	—	890	—	890	—
				ΤΟΚΟΙ						
				Τόκοι κληροδοτήμ. οἰκογενειῶν Ρομπάκη - Δούνια - Πανοπούλου ἀπὸ 9 Μαρτ. μέχρι 31 Δεκ 1921	15	140	80	13		
				Τόκοι προσωρινῆς καταθέσ. παρὰ τῆ Τραπεζῆ Ἀθηνῶν	15	152	3	69	83	82
				ΓΕΝΙΚΑΙ ΠΡΟΣΦΟΡΑΙ						
Σεπτ. 4	64			Ἰγὰτῆ Ἑλληνικῆ Ἀρμοστεία	65	95	200	—		
Μαΐου 31	7			Κεντρικὸν Ἴδρυμα Περιθάλψεως	4	38	300	—		
Ἰουνίου 2	8			Κεντρικὴ Ἐφορεῖα Κοινότητος Γαλατᾶ	4	42	100	—		
Ἰουλίου 27	36			Ἑλληνικὴ Κοινότης Κοντοσκαλίου	64	94	25	—		
Αὐγούστ. 4	42			" " Ταταούλων	64	94	25	—		
" 13	46			" " Φερήκιοι	64	94	25	—		
Ἰουλίου 12	29			Ναὸς Ἁγίου Ἰωάννου τῶν Χίων	64	93	26	30 %		
Μαρτίου 1	—			Ἀδελφότης Σαμακοβίου	4	12	10	—		
Μαΐου 8	5			Loge Renaissance	4	29	25	—		
Ἰουνίου 8	9			Ἀγαθοεργὸς Ἀδελφότης Ἑλληνίδων Φαναρίου.	4	42	50	—		
" 18	10			Φιλόπτωχος Ἀδελφότης Κυριῶν Χαλκηδόνας	4	42	20	—		
" 21	11			" " " Σταυροδρομίου	4	42	50	—		
" 21	12			Σύνδεσμος Ἐμποροπαντοπωλῶν	4	42	25	—		
" 21	13			Διδασκαλικὴ Ἐνωσις	4	42	25	—		
" 30	22			Φιλόπτωχος Ἀδελφότης Βαλίνου «Ἅγιος Βασίλειος»	4	57	10	—		
Ἰουλίου 5	23			Ἀδελφότης Ἀνδριῶν	64	93	25	—		
" 9	25			Ἀδελφότης Τηνίων «Ἐυαγγελισμός»	64	93	100	—		
" 12	27			Ἀδελφότης Μεσαχώρου «Ἅγιος Γεώργιος»	64	93	5	—		
" 12	28			Λέσχη Παντειχίου	64	93	25	—		
" 26	34			Φιλόπτωχος Ἀδελφότης Ἀρβανιτοχωρίου	64	94	6	—		
Αὐγούστ. 16	47			Σύνδεσμος Ἐμποροπαντοπωλῶν	64	94	20	—		
" 16	50			Ἀδελφότης Περιστασιῶν «Ἅγιος Ἰωάννης»	65	94	5	—		
" 18	52			Σύνδεσμος Κουρέων Καταστηματαρχῶν	65	94	10	—		
				<i>Εἰς Μεταφορὰν Α. Τ. . .</i>			1112	30 %	973	82

ΕΝΕΡΓΗΤΙΚΟΝ

ΗΜΕΡΟΜΗΝΙΑ ΛΟΓΑΡΙΑΣΜΟΥ	ΑΡΙΘ. ΕΝΤΑΚΜΑΤΟΣ	ΑΥΞ. ΑΡΙΘΜΟΣ ΕΣΦΑ. ΑΠΟΚΕΙΣΕΩΝ	ΣΥΛΛ. ΚΑΘΟΛΙΚΟΥ	ΑΡΙΘ. ΗΜΕΡΟΛΟΓΙΟΥ	ΜΕΡΙΚΑ		ΟΛΙΚΑ	
					ΠΟΣΑ	ΠΟΣΑ	ΠΟΣΑ	ΠΟΣΑ
					Α. Τ.	Α. Τ.	Α. Τ.	Α. Τ.
							Εκ Μεταφορᾶς Α. Τ. . .	347 60 ½ 469 29
Αύγουσ. 15	66	46	7 ζεύγη σανδάλια	50	75	15	—	
» 30	80	108	43 " "	50	83	55	—	
» 12	81	138	13 " "	50	84	10	40	
» 21	82	197	Ἡμερομίσθια ἡαπτρῶν	50	86	16	60	
» 15	82	189	Ἄντίτιμον 58 ζευγῶν σανδαλιῶν	50	86	65	35	
» 4	83	159	" 18 " "	50	88	24	60	534 55 ½
ΜΕΡΙΣ ΤΡΟΦΙΜΩΝ								
Ἰουλίου 16	40.47	14	1 βαρέλι σαρδέλλες	55	60	16	—	
» 5	40.47	15	1 σάκκος ζάχαρι 46 κιλά	55	60	14	52 ½	
» 19	40.47	10	99 ½ δαμάδες χοιριάδες	55	61	11	24	
» 11	40.47	2	60 καρπούζια	55	61	3	30	
Αύγουσ. 6	41.42.56	63	1 κιβώτιον 1440 αϊγά	55	62	43	40	
» 6	"	64	11 ¾ δκ. κασέρι — 27 ¾ βούτ. ἄμερ.	55	62	32	21 ½	
» 6	"	66	1 δοχ. ἄλμυρά δκ. 8,250.	55	62	2	93	
Ἰουλίου 22	"	65	522 ἄρτοι πρὸς γρ. 12 ¾	55	62	66	56	
» 4	"	67	Λαχανικά καὶ φρούτα διάφορα	55	62	24	46	
Αύγουσ. 4	"	68	Νερό	55	62	9	60	
Ἰουλίου 14	"	73	18 ¾ δκ. κρέας	55	62	10	37 ½	
Αύγουσ. 1	"	72	62 " "	55	62	35	65	
Ἰουλίου 10	"	71	17 ¾ " "	55	62	17	62 ½	
» 16	"	70	31 " "	55	62	20	15	
» 24	"	69	30 " "	55	62	39	75	
Αύγουσ. 2	50	83	1 σάκ. ζάχαρι 46 κιλά	55	64	13	83	
» 2	50	84	1 " " 46 " "	55	64	13	83	
Ἰουλίου 30	50	86	22 ¾ δκ. κασέρι	55	64	28	63 ¾	
Αύγουσ. 1	50	89	204 " " χοιριάδες	55	64	23	10	
Ἰουλίου 30	50	87	4 " " ῥιζάλευρο	55	64	1	60	
Αύγουσ. 1	50	88	69 ½ " " θαλασσινά	55	64	7	17	
Ἰουλίου 30	52	80	10 κιβ. συμπυκνωμ. γάλα	55	66	116	50	
Αύγουσ. 4	59.60	60	78 δκ. πατάτες	55	70	8	05	
Ἰουλίου 5	59.60	61	1000 αϊγά, 227 δκ. πατάτ., 46 δκ. κρομ.	55	70	62	54	
» 13	61.62	58	96 δκ. φασόλ., 81 ½ δκ. ῥίζι, 38 δκ. ζάχ.	55	71	35	91	
» 5	61.62	59	78 " " 81 " "	55	71	17	89	
» 18	63	55	24 " " κασέρι 40 " ἔλιές	55	72	48	60	
» 21	63	54	10 ¾ δκ. κασέρι	55	72	13	97	
» 26	64	53	13 ¾ " " λάδι, 28 δκ. βούτ. ἄμερ.	55	73	24	09 ¾	
» 18	64	52	26 ½ " " 42 " " 20 δκ. σαπ.	55	73	44	12 ½	
Αύγουσ. 4	64	51	11 ¾ " " κασέρι, 25 ¾ δκ. λάδι	55	73	30	25	
Ἰουλίου 28	65	56	4 κιβ. γάλα συμπυκνωμ.	55	74	47	—	
					884	87 ¾	1003	84 ¾
<i>Εἰς Μεταφορὰν Α. Τ. . .</i>								

ΠΑΘΗΤΙΚΟΝ

ΗΜΕΡΟΜΗΝΙΑ	ΑΥΞ. ΑΡ. ΑΠΟΔ.		ΣΥΛΛ. ΚΑΘΟΛΙΚΟΥ	ΑΡ. ΗΜΕΡΟΛΟΓΙΟΥ	Α. Τ.		Α. Τ.	
					Α. Τ.	Α. Τ.	Α. Τ.	Α. Τ.
							Εκ Μεταφορᾶς Α. Τ. . .	1112 30 ½ 973 82
Αύγουσ. 19	53	Μακεδονική Ἄδελφότης	65	94	20	—		
Σεπτεμ. 28	67	Καθηγητικὸς Σύλλογος	65	95	20	—		
Νοεμβ. 15	79	Ἄμερικ. Ἐπιτρ. Βοηθ Ἐγγύς Ἀνατολῆς (ἀντίτιμον 25 σάκ. φασόλ. πωληθέντων εἰς Π. Ραπτόπουλον)	90	142	45	85		
Δεκεμβ. 31	120	Ἑλληνικὸς Φιλολογικὸς Σύλλογος	90	173	50	—		
Ἀπρὺλ. 30	2	Μαθητ. Σύλλογος Σχολ. Θελέων Ναπέ	4	22	35	—		
" 30	3	" " " " Ἀϊναλῆ-Τσεσμέ	4	22	35	—		
" 30	4	" " " " Ἀγίου Κωνσταντίνου	4	22	30	—		
Ἰουνίου 23	14	" " Κεντρ. Παρθεναγωγ. Πέραν	4	42	40	—		
" 23	15	" " Ἐκπαιδευτηρίων Γαλατᾶ	4	42	40	—		
" 26	20	" " Ἀρρεναγ. Ἀγ. Τριάδος Πέραν	4	54	31	28 ½		
" 26	21	" " Μαρσαλείου Πατριαρχικῆς Σχολῆς	4	54	46	—		
Αύγουσ. 4	43	" " Ἐθνικοῦ Ἑλληνογαλ. Λυκείου	64	94	22	—		
Ὀκτωβ. 5	69	" " " " " "	90	162	34	—		
Δεκεμβ. 31	—	Ἐκ πωλήσεως φωτογραφιῶν Ἀποικιῶν	98	182	3	40		
Μαρτίου 1	1	Οἰκογέν. Ρομπάκη-Δούνια-Πανοπούλου	4	20	1000	—		
" 1	—	Ἄναστ. Κεσίσογλου	4	12	50	—		
" 1	—	Δεῖρμεντζόγλου	4	12	25	—		
" 1	—	Λοῖζος	4	12	25	—		
Μαΐου 28	6	Μ. Μιχαλόπουλος	4	38	10	—		
Ἰουλίου 6	24	Α. Μαξιμιάδης	64	93	20	—		
" 15	30	Ἄλξ. Σιμιόσογλου	64	93	100	—		
" 19	31	Π. Ζερβός	64	93	10	—		
" 21	32	Ἡλ. Δούνιας	64	93	15	—		
" 26	35	Κ. Βασιλειάδης καὶ Δ. Χατζηδημητριάδης	64	94	10	—		
" 30	37	Τζὼν Χατζόπουλος	64	94	25	—		
" 31	38	Βασ. Ἀριστόβουλος	64	94	70	—		
Αύγουσ. 4	44	Γ. Σπυρίδων	64	94	50	—		
" 16	51	Οἰκογέν. Ν. Ι Πίντζα	65	94	50	—		
" 30	54	Γ. Ἐνεπέκογλου καὶ Κ. Παπαδάκης	65	94	5	—		
Σεπτεμ. 4	59	Π. Δούνιας	65	95	5	—		
" 4	60	Λ. Κιορτζιζόγλου	65	95	15	—		
Ὀκτωβ. 15	70	Δ. καὶ Α. Ζαχαριάδαι	65	95	15	—		
Ἰουλίου 30	101	Γ. Καλαϊτζάκης	65	121	1	—		
" 30	102	Γ. Παγώνης	65	121	—	50		
" 30	103	Ἄνέστης	65	121	—	25		
" 30	104	Χ. Δρακούλης	65	121	—	50		
" 30	107	Κ. Καπίτου	65	121	2	50		
" 30	108	Ἰωσ. Ἀναστασιάδης	65	121	—	25		
Νοεμβ. 11	72	Χ. Παπαδόπουλος	90	124	1	—		
" 11	73	Π. Τζανικιάν	90	124	—	50		
<i>Εἰς Μεταφορὰν Α. Τ. . .</i>								
					3071	34	973	82

ΕΝΕΡΓΗΤΙΚΟΝ

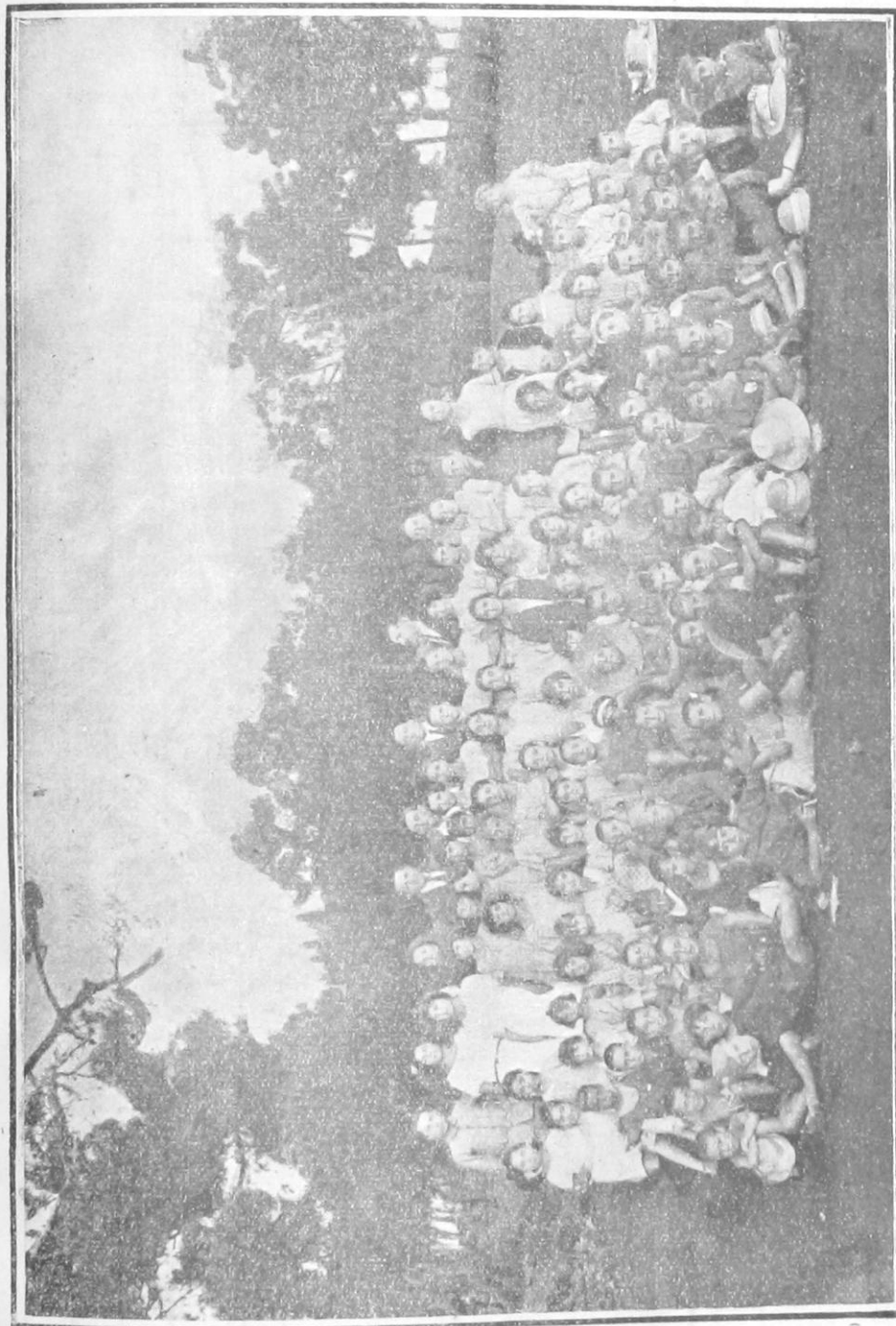
ΠΑΘΗΤΙΚΟΝ

ΗΜΕΡΟΜΗΝΙΑ ΛΟΓΑΡΙΑΣΜΟΥ	ΑΡΙΘ. ΕΝΤΑΛΜΑΤΟΣ	ΑΥΞ. ΑΡΙΘΜΟΣ ΕΣΦΩ. ΑΠΟΔΕΙΞΕΩΝ	ΣΕΛΙΣ ΚΑΘΟΛΙΚΟΥ	ΑΡΙΘ. ΗΜΕΡΟΛΟΓΙΟΥ	ΜΕΡΙΚΑ		ΟΛΙΚΑ		
					ΠΟΣΑ	Λ. Τ.	ΠΟΣΑ	Λ. Τ.	
Έκ Μεταφορᾶς Α. Τ. . .					884	87 %	1003	84 %	
Ἰουλίου 20	65	57	4 κιβ. γάλα συμπετυκνωμ.	55	74	46	60		
Αἰγούσ. 4	66	49	Ἄλειφι, ξίδι	55	75	1	73 %		
» 4	66	45	15 ὄκ. μακαρόνια.	55	75	4	20		
Ἰουνίου 13	66	44	19 ,, σταφίδες, 2 σάκ. καρύδια	55	75	28	60		
Ἰουλίου 27	66	42	52 ,, ἄλας	55	75	3	85		
» 8	66	40	Καρύδια, σταφίδες	55	75	46	17 1/2		
» 5	66	39	40 ὄκ. ἄλας	55	75	3	20		
Αἰγούσ. 3	66	48	Διάφορα	55	75	4	50		
» 3	66	50	Σαποῦνι	55	75	2	15		
» 4	66	47	100 δρ. τοῦϊ	55	75	—	40		
» 4	66	47	40 ὄκ. μακαρόνια	55	75	11	20		
Ἰουλίου 30	67.86	35	30 ,, κρέας	55	75	20	10		
Αἰγούσ. 2	67.86	31	77 1/2 ὄκ. πατάτες.	55	76	5	18 %		
» 15	67.87	32	16 1/2 ,, τουρσιά	55	76	5	80		
Ἰουλίου 29	67.86	36	3 κιβ. συμπετ. γάλα	55	76	35	05		
Αἰγούσ. 1	67.86	38	16 1/4 ὄκ. σαποῦνι.	55	76	5	95		
» 13	67.86	37	Διάφορα	55	76	10	82 1/2		
» 29	80	110	42 1/2 ὄκ. κρέας.	55	82	50	57 1/2		
» 30	80	111	20 ,, ,,	55	82	11	—		
Σεπτεμ. 8	80	112	8 1/4 ,, Τουρσιά	55	82	2	89		
Σεπτεμ. 5	80	114	6 κιβ. γάλα	56	82	69	—		
» 6	80	115	30 1/2 ὄκ. κασέρι	56	82	42	08 %		
Αἰγούσ. 24	80	116	64 ,, πατάτες.	56	82	4	15		
» 6	80	119	41 ,, καρύδια, 25 ὄκ. χουρμάδες	56	82	14	99 1/2		
Σεπτεμ. 7	80	90	Ἐναντι λ/σμού κρέατος	56	82	20	—		
» 6	80	91	,, ,, ἄρτου	56	82	50	—		
» 3	80	117	Σταφύλια	56	82	11	81 %		
» 3	80	109	Φροῦτα διά μαρμελάδα	56	82	37	32		
Αἰγούσ. 12	81	143	20 ὄκ. ζάχαρι	56	84	7	40		
» 12	81	142	92 κιλ. ,, 23 ὄκ. ῥίζι	56	84	29	98 %		
» 1	81	150	Φροῦτα διάφορα	56	84	22	35		
» 1	81	144	,, ,,	56	94	15	79		
» 30	82	198	13 3/4 ὄκ. ἄμερ. βούτυρο.	56	87	9	54 %		
» 21	82	180	19 ὄκ. κρέας.	56	87	12	35		
» 22	82	181	17 ,, ,,	56	87	29	02 %		
» 30	82	185	2 δοχεία τουρσιά	56	87	5	65		
» 17	82	186	75 ὄκ. πατάτες	56	87	5	40		
» 19	82	187	1000 αἰγά	56	87	27	15		
» 19	82	188	92 κιλ. ζάχ. 35 ὄκ. ῥίζι	56	87	31	23 %		
» 16	82	190	72 ὄκ. κρέας	56	87	46	96 %		
» 20	82	194	2 κιβ. γάλα	56	87	23	40		
Εἰς Μεταφορᾶς Α. Τ. . .					1700	46 %	1003	84 %	

ΗΜΕΡΟΜΗΝΙΑ	ΑΥΞ. ΑΡ. ΑΠΟΔ.	ΣΕΛΙΣ ΚΑΘΟΛΙΚΟΥ	ΑΡ. ΗΜΕΡΟΛΟΓΙΟΥ	Λ. Τ.		Λ. Τ.	
				Λ. Τ.	Λ. Τ.	Λ. Τ.	Λ. Τ.
Έκ Μεταφορᾶς Α. Τ. . .				3071	34	973	82
Νοεμβ. 11	74	90	124	20			
» 11	75	90	124	2	—		
» 11	76	90	124	—	50		
» 11	77	90	124	—	50		
» 11	78	90	124	5	30		
» 30	54	90	128	3	—		
» 30	70	90	128	1	—		
» 30	168	90	128	3	—		
» 30	171	90	128	3	—		
» 30	212	90	128	2	50		
» 30	233	90	128	1	—		
» 30	243	90	128	1	—		
» 30	261	90	128	2	50		
» 30	269	90	128	2	50		
Δεκεμβ. 24	89	90	151	5	—		
» 24	97	90	166	1	50		
» 24	226	90	166	2	—		
» 24	229	90	166	1	—		
» 31	121	98	178	10	—		
Ἰουνίου 23	16	4	50	25	—		
» 26	17	4	50	20	—		
» 26	18	4	50	15	—		
» 26	19	4	50	10	—		
» 26	19	64	93	10	—		
Ἰουλίου 6	25	64	94	10	—		
» 26	33	64	94	20	—		
Αἰγούσ. 2	39	64	94	25	—		
» 3	40	64	94	20	—		
» 3	41	64	94	12	—		
» 4	45	64	94	5	—		
» 16	48	64	94	10	—		
» 16	49	64	94	10	—		
» 25	57	65	94	12	50		
» 25	58	65	95	20	—		
Σεπτεμβ. 4	61	65	95	15	—		
» 4	62	65	95	10	—		
» 4	63	65	95	20	—		
» 18	65	65	95	10	—		
» 28	68	65	95	10	—		
Νοεμβ. 24	85	90	154	20	—	3418	34
Εἰς Μεταφορᾶν Α. Τ. . .						4392	16

ΕΝΕΡΓΗΤΙΚΟΝ

ΗΜΕΡΟΜΗΝΙΑ ΛΟΓΑΡΙΑΣΜΟΥ	ΑΡΙΘ. ΕΠΙΛΑΜΑΤΩΣ	ΛΥΣ. ΑΡΙΘΜΟΣ ΕΣΦΑ. ΑΠΟΔΕΙΞΕΩΝ		ΣΕΙΣ ΚΑΘΟΛΙΚΟΥ	ΑΡΙΘ. ΗΜΕΡΟΛΟΓΙΟΥ	ΜΕΡΙΚΑ		ΟΛΙΚΑ	
						ΠΟΣΑ	Δ. Τ.	ΠΟΣΑ	Δ. Τ.
			Εκ Μεταφορᾶς Α. Τ.			170	93 ½	4128	61
Φεβρ. 15			Προσκλητήρια συνεδρ. έντυπα	9	34	8	—		
Ἀπριλ. 9	13.23	325.326	1000 αντίτυπα λογοδοσίας, φάκελλοι	9	„	175	—		
» 20			3500 φύλλα επιστολικού χάρτου	9	„	13	50		
Μαΐου 31	20	336	Φωτογραφίαι ληξιάσης περιόδου	9	36	10	—		
Ἰουνίου 23	31	319	Μεταφορικά, ὄδοιπορικά, κ.τ.λ.	9	44.46	10	32 ½		
» 15	28	317	300 μεγάλοι έντυποι φάκελλοι	9	44.46	15	—		
» 23	33	16799	Δικαιώματα ἐγκυκλίου	9	44.46	25	—		
Ἰουλίου 10	40.47	1	Μεταφορικά μεγάλης σκηνῆς ἀποικ.	9	60	13	75		
Ἰουνίου 15	40.47	17	4 δοχεῖα κομπόστας.	9	60	1	40		
Αὐγούστ. 19	54	305	ἀχθοφορικά, ὄδοιπορικά, γραφ. ὕλη.	9	67	25	88		
» 20	57	75	Διάφορα ἐξοδα	9	69	14	—		
» 4	66	47	„ „	9	75	1	—		
Ἰουλίου 31	67.86	27	Μεταφορικά, ἀχθοφορικά διάφορα	9	76	2	35		
Σεπτεμ. 16	75.76	303	Ἵδοιπορ., μεταφορ., ἐγκύκλι. πατριαρ.	9	81	18	30		
» 4	80	107	Παρασκευὴ ἰσοδωτάνης	9	83	10	50		
» 3	80	109	Ἰαχθοφορικά, μεταφορικά κ.λ.π. ἐξοδα	9	83	11	35		
Αὐγούστ. 18	82	179	Ἵφασμα σημαιῶν	9	85	3	—		
» 16	82	193	Γραφικὴ ὕλη.	9	35	5	60		
Σεπτεμ. 1	82	191	Ἰαχθοφορικά κ.λ.π. ἐξοδα	9	35	7	60		
Αὐγούστ. 7	83	151	Μεταφορικά δι' ἀτμακάτου.	9	89	20	—		
» 7	83	153	Ἰγκατάστασις σκηνῆς ἀποικ.	9	39	13	—		
Ἵκτωβ. 2	84	127	Ἵδοιπορικά πρὸς διανομὴν ἀποδείξεων	9	91	1	—		
Αὐγούστ. 3	84	125	Μεταφορικά εἰς Χάλκην μιᾶς σκηνῆς	9	91	5	—		
Σεπτεμ. 27	84	132	Φωτογραφικὰ εἶδη	9	91	12	75		
» 23	84	123	Ἵναντι ἀξίας φωτογραφ. ἀποικιῶν	9	91	2	—		
Αὐγούστ. 30	84	122	Ἵδοιπορικά	9	91	1	—		
Ἰουλίου 19	84	120	Διάφορα φάρμακα	9	91	30	—		
» 20	40.47	11	Ἰαχθοφορικά, μεταφορικά	9	61	5	40		
» 16	40.47	6	Ἰαχθοφ., γραφ. ὕλη κ.λ.π. μικροἐξοδα	9	61	2	15		
—	—	—	Γεν. λ/σμός ἀρ. 5 διάφορα ἐξοδα.	9	108	15	93 ½		
—	—	—	„ „ „ 8 ξύλα	9	108	19	50		
—	—	—	„ „ „ 10 ἡμερομίσθια.	9	108	15	10		
—	—	—	„ „ „ 3 ὄδοιπορ. μεταφορ.	6	108	83	36 ½		
—	—	—	„ „ „ 1.2 ἀχθοφορικά	60	109	29	22 ½		
—	—	—	„ „ „ 3.4 γεν. ἐξοδα.	60	109	42	50		
—	—	—	„ „ „ 5.6 ὄδοιπορικά	60	109	56	49		
—	—	—	„ „ „ 7 μεταφορικά	60	109	26	—		
—	—	—	„ „ „ 11 ξύλα	60	109	27	87 ½		
—	—	—	„ „ „ 19.20 21 φάρμακα.	60	109	13	75		
Νοεμβρ. 3	90	202	Χαρτόσημα ἡλεκτρ. λάμπα ὄδοιπορ.	60	119	10	88		
Ἵκτωβ. 8	02	—	Κηρόχαρτα πολυγράφου.	60	120	2	75		
			Εἰς Μεταφορὰν Α. Τ.			978	15 ½	4128	61



ἽΗ Β' Ἀποστολὴ Ἀρρένων καὶ ὸηλέων εἰς τὴν Χάλκην.

ΓΕΝΙΚΟΣ ΙΣΟΛΟΓΙΣΜΟΣ

ΧΡΗΣΗΣ 1921

Από 1ης Σεπτεμβρίου 1920 μέχρι 31ης Δεκεμβρίου 1921.

ΕΝΕΡΓΗΤΙΚΟΝ

ΠΑΘΗΤΙΚΟΝ

		Α. Τ.	Α. Τ.
"Ελεμματα ληξάσης Χρήσεως.....		5349	
"Επιτὰ και Σκεπή.....		41580	
"Ενδραμασία και ύπόθησις.....		53455½	
Τρόφιμα Σχολικῶν Ἀποικιῶν.....		312476½	
"Ἐξόδα Γενικά.....		125634¾	
Μισθοδοσία Ὑπαλλήλων Γραφείου..		61515	
Μισθοδοσία προσωπικῆς Σχ. Ἀποικ..		48770	
"Ἐξόδα Ἀνθράκλιου.....		38861½	
Ταμείον: εἰς μετρητά....		101.71¼	
" παρὰ τῆ Τρ. Ἀθηνῶν τόκοι Β. Ἐξ. 1921 κληροδοτήμ. Ρομπάκη.....		50.—	
" Ἐν ἄλλῳ Α. Τ.....		15171¼	
		7028	13½
		7028	13½
Συνδρομιὰ τεκτικῶν μελῶν.....		890	
Τόκοι.....		83	82
Γενικά Προσφορά.....		3418	34
"Ανθράκλιον.....		2065	80
Βιβλίον Κου Νικολάου Βασιλειάδου "Εικόνες ἀπὸ τὸ Φανάρι",.....		63	
Εἰσπραξίαι εἰς εἰσπραξιῶν μαθητῶν..		380	17½
Τ. Βακαλόπουλος: ὑπόλ. λ/σμοῦ ἐντὶν.		127	
" Ἐν ἄλλῳ Α. Τ.....			
		7028	13½
		7028	13½

ΕΝΕΡΓΗΤΙΚΟΝ

ΗΜΕΡΟΜΗΝΙΑ ΛΟΓΑΡΙΑΣΜΟΥ	ΑΡΙΘ. ΕΝΤΑΓΜΑΤΟΣ	ΑΡΙΘ. ΕΠΙΧΡΗΜΑΤΩΝ	ΑΡΙΘ. ΗΜΕΡΟΛΟΓΙΟΥ	ΚΑΘΗΜΕΡΑ ΣΥΝΕΣ	ΜΕΡΙΚΑ ΠΟΣΑ	ΟΛΙΚΑ ΠΟΣΑ	
					Α. Τ.	Α. Τ.	
"Εκ Μεταφορᾶς Α. Τ. . .					978	15 %	4128 61
Ὀκτωβ. 29	92	210	60	120	10	—	
" 29	"	211	60	120	10	—	
Νοεμβρ. 1	"	205	60	120	—	90	
"	"	"	60	139	4	13 %	
"	"	"	60	139	14	40	
Δεκεμβ. 16	104	354	60	157	14	15 %	
Μαΐου 2	15	333	60	134	4	80	
Δεκεμβ. 24	106	357	60	170	9	30	
" 31	"	"	60	175	9	—	
" 31	"	"	60	175	3	50	
" 31	"	"	60	175	8	—	
" 31	"	"	60	175	20	—	
Ἰουνίου 1	21	49	60	36	15	—	
Ἰουλίου 13	39	50	60	58	15	—	
Δεκεμβ. 14	99	64	60	153	60	—	
" 18	100	65	60	153	30	—	
					1256	34 %	615 15
ΜΙΣΘΟΔΟΣΙΑ ΥΠΑΛΛΗΛΩΝ							
Μισθ. γραμ. ἀπὸ 1 Μαρτ. ἕως 31 Δεκ.					343	75	
" εἰσπραξ. " 15 " 31 "					157	50	
Ποσοστά " 10% ἐπὶ συνδρ. μελῶν .					91	40	
Δώρον νέου ἔτους εἰς βοηθὸν καὶ θυρωρ.					22	50	
ΜΙΣΘΟΔ. ΠΡΟΣΩΠ. ΑΠΟΙΚΙΩΝ							
Κ. Γουναρόπουλος Διευθ. Ἀποικ. Χάλκ.					80	—	
Κ. Περισσράτης Ὑποδιευθ. " "					50	—	
Ἐλ. Ὀνουφρίου Διευθύντρια " Πριγκ.					80	—	
Ἐλ. Περισσράτου Ὑποδιευθ " "					50	—	
Κατώτερον προσωπικὸν Ἀποικ.							
Ε. Δαραβίγχα οἰκονόμος Ἀποικ. Χάλκ.					25	—	
Ε. Παπαθανασίου βοηθὸς διευθ. Ἀπ. Πρ.					37	50	
Ἀνδρονίκη, μαγείρισσα Ἀποικ. Πριγκ..					25	—	
Χαβαράνης, μάγειρος Ἀποικ. Χάλκης.					20	—	
Βοηθὸς μαγείρου " "					25	—	
Πετρογλάκης, φύλαξ " "					20	—	
Ὀλυμπία, ὑπηρέτρια					20	—	
Εὐγ. Ἀνθοπούλου, βοηθός.					10	—	
Ἀρτεμ. Πετρίδου "					7	—	
Εἰς Μεταφορὰν Α. Τ. . .					449	50	6000 10 %

ΑΝΑΛΥΤΙΚΟΣ ΠΙΝΑΞ ΒΑΡΟΥΣ ΤΡΟΦΙΜΩΝ

ΟΝΟΜΑΤΕΠΩΝΥΜΟΝ	ΒΑΡΟΣ		ΔΙΑΦΟΡΑ	ΜΕΣΟΣ ΟΡΟΣ	ΠΑΡΑΤΗΡΗΣΕΙΣ
	ΕΙΣΟΔΟΥ	ΕΞΟΔΟΥ			
Α. Βαλμάς.....	19.500	21.000	1.500	ΜΕΣΟΣ ΟΡΟΣ: 2.181 1/2 ή 8 1/3 % ΒΑΡΟΣ	ΣΥΓΚΡΙΤΙΚΟΣ ΠΙΝΑΞ: 'Αποστολή έτους 1921 μέσος όρος 2.181 1/2 ή 8 1/3 % βάρος » » 1920 » » 2.145 ή 8 % » » » » » » » » » » » »
Π. Τσολακίδης.....	26.500	29.000	2.500		
Ε. Λεβαντής.....	24.000	26.000	2.000		
Κ. Δημητριάδης.....	26.250	29.000	2.750		
Φ. Κούζος.....	21.250	23.000	1.750		
Α. Έυνώ.....	27.000	29.000	2.000		
Ι. Μπιομπίνος.....	29.000	31.000	2.000		
Κ. Μιχαηλίδης.....	20.500	22.500	2.000		
Σ. Τζιάκης.....	21.750	24.250	2.500		
Σ. Ίωαννίδης.....	22.250	24.500	2.250		
Θ. Θεοδώρου.....	19.250	21.500	2.250		
Γ. Τσάτσης.....	29.000	31.000	2.000		
Μ. Γαλιμήτης.....	24.000	26.000	2.000		
Μ. Μιχαλόπουλος.....	25.500	27.500	2.000		
Ε. Άμοιραδάκης.....	23.750	26.000	2.250		
Κ. Ίντζέμπεης.....	26.000	28.000	2.000		
Ι. Άνδρεαδέλλης.....	19.500	21.500	2.000		
Δ. Χρυσοστόμου.....	20.750	23.000	2.250		
Γ. Θεοδορίδης.....	32.750	35.000	2.250		
Κ. Ίωαννίδης.....	36.000	40.500	4.500		
Άννα Παναγιωτάκη.....	24.250	25.500	1.250		
Άν. Ζάββα.....	29.750	32.000	2.250		
Σμ. Χαραλαμπίδου.....	32.750	35.500	2.750		
Σ. Μοσχοπούλου.....	23.750	26.250	2.500		
Μ. Λιάτη.....	25.000	27.000	2.000		
Άδ. Σωτηρίου.....	23.750	25.750	2.000		
Όλ. Κυριακίδου.....	25.000	27.250	2.250		
Π. Τουπουζιάδου.....	25.250	28.250	3.000		
Ε. Φλωρίδου.....	25.500	28.250	2.750		
Α. Ξανθοπούλου.....	21.250	23.000	1.750		
Ρ. Άποσπόρου.....	17.000	18.750	1.750		
Μ. Θεοδορίδου.....	36.250	37.500	1.250		
Ζ. Κουτρομπή.....	44.250	47.500	3.250		
Α. Γιοβαννοπούλου.....	27.500	29.250	1.750		
Μ. Εύστρατιάδου.....	39.500	42.000	2.500		
Μ. Εύστρατιάδου.....	22.750	24.000	1.250		
Άγ. Κάπου.....	21.750	23.250	1.500		
Μ. Μόρφολου.....	29.500	31.250	1.750		
Σ. Άναγνώστου.....	29.500	31.250	1.750		
Σ. Άναγνώστου.....	33.500	36.000	2.500		
Κ. Παπαγιάννη.....	39.500	42.000	2.500		
Ελ. Χατζή Ράζογλου.....	39.500	42.000	2.500		
1062250	1149500	87.250			

Διαφορά επί πλέον κατά το 1921 μέσος όρος γραμμ. 36 1/2 ή 1 1/8 % βάρος.