

ΝΙΑΟΥΣΤΑ

ΤΡΙΜΗΝΙΑΙΟ ΠΕΡΙΟΔΙΚΟ ΠΟΛΙΤΙΣΤΙΚΗΣ ΕΤΑΙΡΕΙΑΣ ΝΑΟΥΣΑΣ «ΑΝΑΣΤΑΣΙΟΣ ΜΙΧΑΗΛ Ο ΛΟΓΙΟΣ»
ΕΤΟΣ 35ο • ΙΑΝΟΥΑΡΙΟΣ - ΑΠΡΙΛΙΟΣ 2012 • ΑΡ. ΤΕΥΧΟΥΣ 138 • ISSN 1106-2118



Η ΠΑΡΑΔΟΣΙΑΚΗ ΦΟΡΕΣΙΑ ΤΩΝ ΧΩΡΙΩΝ ΤΟΥ ΚΑΜΠΟΥ ΤΗΣ ΝΑΟΥΣΑΣ

ΑΡΧΑΙΟΛΟΓΙΚΑ ΕΥΡΗΜΑΤΑ ΣΤΕΝΗΜΑΧΟΥ / ΜΑΤΙΕΣ ΣΤΗΝ ΙΣΤΟΡΙΑ ΤΩΝ ΜΑΘΗΜΑΤΙΚΩΝ
ΝΑΟΥΣΑ Η ΝΙΑΟΥΣΤΑ; / ΟΙ ΠΟΙΗΤΕΣ ΤΗΣ ΑΡΧΑΙΑΣ ΜΑΚΕΔΟΝΙΑΣ

Η ΠΑΡΑΔΟΣΙΑΚΗ ΦΟΡΕΣΙΑ ΤΩΝ ΧΩΡΙΩΝ ΤΟΥ ΚΑΜΠΟΥ ΤΗΣ ΝΑΟΥΣΑΣ

.....

Στις αρχές του 20ου αιώνα, πριν τη Μικρασιατική καταστροφή του 1922 και την έλευση των Ποντίων, στα χωριά του κάμπου της Νάουσας οι ντόπιοι κάτοικοι διατηρούσαν πολύ ζωντανά τα δικά τους ήθη και έθιμα. Η παραδοσιακή φορεσιά των κατοίκων και ειδικά η γυναικεία επίσημη φορεσιά, ήταν αυτή που έχει καταγραφεί από τους ερευνητές ως «παραδοσιακή φορεσιά Επισκοπής».



Κάτοικοι Λευκαδίων με την παραδοσιακή φορεσιά έχοντας βγει για Ρουγκάτσια το 1953

γράφει ο
Χρήστος Ζάλιος,
Καθηγητής Φυσικής Αγωγής

Η εντυπωσιακή αυτή φορεσιά βέβαια δεν ανήκε μόνο στην Επισκοπή όπου πιθανότατα την εντόπισε για πρώτη φορά κάποιος από τους παλιούς ερευνητές και έτσι της έμεινε ο χαρακτηρισμός «φορεσιά Επισκοπής», αλλά στους κα-

τόικους μιας ομάδας 12 περίπου χωριών που αποτελούν τα χωριά του κάμπου της Νάουσας. Τα χωριά του κάμπου της Νάουσας στις αρχές του 20ου αιώνα ήταν: Λευκάδια (Γκολισιάνι), Κοπανός (Άνω Κοπανός), Χαρίεσσα

(Κάτω Κοπανός), Μαρίνα (Τσαρ-
μορίνοβο), Πολλά νερά (Φέτιστα),
Επισκοπή, Πολυπλάτανος (Βοδε-
νιώτικη Βέτσιστα), Αγγελοχώρι
(Βέτσιστα), Ζερβοχώρι, Μονόσπι-
τα, Στενήμαχος (Χωροπάνι), Γιαν-
νακοχώρι (Γιαννάκοβο) και Άγιος
Γεώργιος (Γιάντσιστα) που ανήκει
σήμερα στη Βέροια.

Μέχρι πρόσφατα τα περισσότερα
από αυτά τα χωριά ανήκαν στους
Καποδιστριακούς Δήμους, Ανθε-
μίων και Ειρηνούπολης. Σήμε-
ρα μετά την εφαρμογή του Καλ-
λικράτη διοικητικά ανήκουν και
πάλι όπως παλιά στο δήμο της
Νάουσας, ενώ εκκλησιαστικά αρ-
κετά από αυτά ανήκουν στη Μπ-
ντρούπολη Εδέσσης.

Στα χωριά οι γυναίκες του σπι-
τιού ασχολούνταν όλο το χρόνο
με τις αγροτικές ή κτηνοτροφικές
εργασίες της οικογένειας. Όταν
δεν είχαν εργασία στα χωράφια,
ασχολούνταν με τον αργαλειό, το
πλέξιμο και το κέντημα. Έπρε-
πε από νωρίς να ετοιμάσουν την
προίκα των νεαρών κοριτσιών της
οικογένειας, καθώς και τα δώρα
για τους συγγενείς των μελλοντι-
κών γαμπρών.

Έραβαν πουκάμισα, φουστανέλες,
μαντήλια, πετσέτες, έπλεκαν κάλ-
τσες, ποδιές και έφτιαχναν στον
αργαλειό ζιλιά και βελέντζες για
το μελλοντικό τους σπίτι.

Η παραδοσιακή φορεσιά κατά την
Αγγελική Χατζημικάλη διακρίνε-
ται ανάλογα με τη χρήση της σε
καθημερινή, γιορτινή και νυφική,
ανάλογα με την ηλικία, δηλαδή
κόρη, νύφη, νιόπαντρη, παντρε-
μένη χρόνια, ηλικιωμένη για τις
γυναίκες και αντίστοιχα για τους
άνδρες και ανάλογα με την κοι-
νωνική τάξη.

Οι γυναικείες φορεσιές χωρίζο-
νται σε τρεις βασικές κατηγορίες:

1. Οι φορεσιές με το σιγκούνι
2. Οι φορεσιές με το καβάδι



Αυθεντικό γυναικείο πουκάμισο
με ποδόγυρο από τα Λευκάδια



Καβάδι Επισκοπής, από το ψηφιακό
αρχείο του Λυκείου των Ελληνίδων

3. Οι φορεσιές με το φουστάνι

Οι αντρικές φορεσιές χωρίζονται
σε δύο βασικές κατηγορίες:

1. Η φουστανέλα
2. Η βράκα

Η παραδοσιακή γυναικεία φορε-
σιά των χωριών του κάμπου της
Νάουσας (που έγινε γνωστή ως
φορεσιά Επισκοπής) είναι μια
ιδιαίτερη και πολύ εντυπωσια-
κή φορεσιά της Μακεδονίας του
18ου-19ου αιώνα. Αποτελείται
από πολλά κομμάτια και εξαρτή-
ματα και ξεχωρίζει για τα πλού-
σια κεντήματα και την ποιότητα
των υφασμάτων της.

Τα κορίτσια έπαιρναν ως προίκα
όλο τον αναγκαίο ρουχισμό για
κάθε περίπτωση και ηλικία. Πλού-
σιες και φτωχές κόρες προικίζο-
νταν με ρούχα και σκεπάσματα
που αρκούσαν για να περάσουν
όλη τους τη ζωή και περίσσευαν
αφόρετα για να τα δώσουν προί-
κα στις κόρες τους.

Πολλά από αυτά τα κατασκευά-
ζαν μόνες τους στον αργαλειό, τα
χρυσά όμως κεντήματα στα φου-
στάνια, τους επενδύτες και τους
κεφαλόδεσμούς τα έφτιαχναν άν-
δρες ραφιάδες από τη Νάουσα, τη
Βέροια και την Έδεσσα.

Η γυναικεία φορεσιά

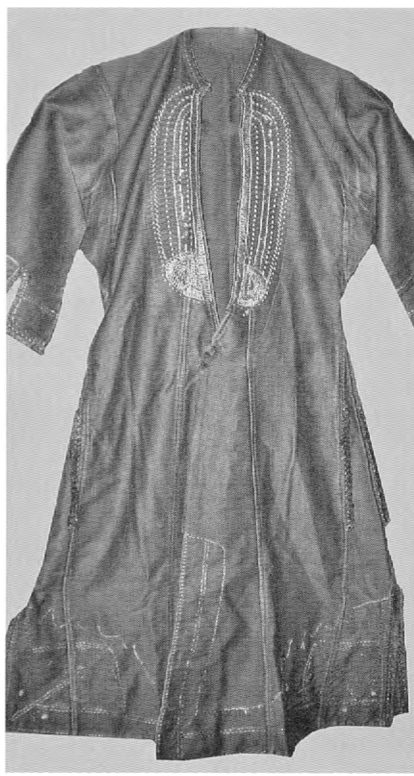
Η γυναικεία φορεσιά των χωριών
του κάμπου της Νάουσας ανήκει
στις φορεσιές με καβάδι και απο-
τελείται από:

Πουκάμισο (κουσούλι)

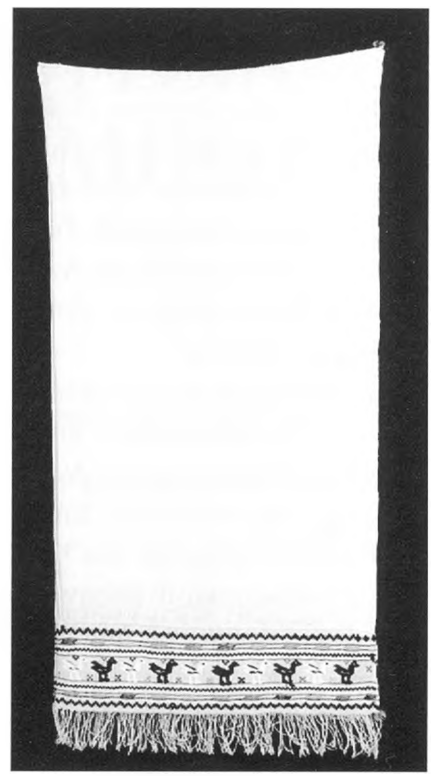
Το γυναικείο κεντημένο που-
κάμισο (βιζάνο κουσούλι) κατα-
σκευάζεται από αγοραστό βαμ-
βακερό πανί και έχει συρραμμέ-
νο κεντητό ποδόγυρο από βαμβα-
κερό πουκάμισο του αργαλειού.
Το πουκάμισο που φορούσαν οι
ελεύθερες κοπέλες ήταν υφαντό
(γκολένη παλαζότσε). Το ύφασμα
με το οποίο το έφτιαχναν οι κο-
πέλες το ασπρίζανε και το ράβα-



Σαϊκ, χειμωνιάτικος σαγιάς Επισκοπής, από το ψηφιακό αρχείο του Λυκείου των Ελληνίδων



Αυθεντική Σαγκία σε σκούρο μπλε χρώμα από τα Λευκάδια



Κάρπα Επισκοπής, από το ψηφιακό αρχείο του Λυκείου των Ελληνίδων

νε μόνες τους.

Τα μανίκια του ήταν μακριά και μπροστά στο στήθος είχε άνοιγμα με κέντημα γύρω - γύρω και κάτω δυο φύλλα κεντημένα στον αργαλειό και ενωμένα με ραφή. Το πουκάμισο της νύφης ήταν το ίδιο, αλλά με περισσότερα χρυσά κεντίδια στο τελάρο.

Καβάδι

Το καβάδι φοριέται πάνω από το πουκάμισο και κάτω από τον σαγιά. Καλύπτει το πουκάμισο αφήνοντας να φαίνονται μόνο τα κεντήματα στον ποδόγυρο και στην τραχηλιά. Είναι από κάμποτο υφαντό άσπρο, με μια φάσα από με-ταξωτό ή βελούδο γύρω στον ποδόγυρο και στα μακριά του μανίκια.

Το μάκρος του φτάνει μέχρι τα κεντίδια του πουκάμισου.

Για την κατασκευή του χρησιμοποιούσαν άσπρο αργαλίσιο πανί

μαζί με ένα άλλο ύφασμα συνήθως ριγωτό για να στολιστεί στα μέρη που φαίνονται κάτω από το σαγιά.

Σαϊκ (Μανικωτός χειμωνιάτικος επενδύτης)

Ο χειμωνιάτικος σαγιάς (Σαϊκ), φοριέται πάνω από το καβάδι και είναι υφαντός στον αργαλειό. Στο μήκος είναι λίγο πιο κοντός απ' το καβάδι και ανοιχτός στο στήθος για να φαίνεται η τραχηλιά. Αυτός που φοριόνταν από τις ηλικιωμένες ήταν μαύρος με χρυσοκέντημα γύρω από το άνοιγμα κι είχε μανίκια κοντά γυρισμένα στο κάτω μέρος σαν ρεβέρ, καλυμμένα με επίρραπτο κόκκινο βαμβακερό πανί (μπουχασί).

Ο σαγιάς που φορούσαν οι νύφες ήταν άσπρος, κεντημένος στο χέρι με πολύχρωμες κλωσιές. Τα πλαϊνά του σαγιά (οι πόλιες) που είχαν χρωματιστά κεντίδια πάνω

σε άσπρο κάμποτο, τα σήκωναν και τα σκάλωναν στη μέση πίσω στο ζωνάρι.

Σαγκία (Μανικωτός καλοκαιρινός επενδύτης)

Σαγκία, είναι ο καλοκαιρινός σαγιάς που φοριέται πάνω από το καβάδι και είναι φτιαγμένος με το ίδιο ύφασμα και στο ίδιο σχέδιο με τον χειμωνιάτικο, το σαϊκ.

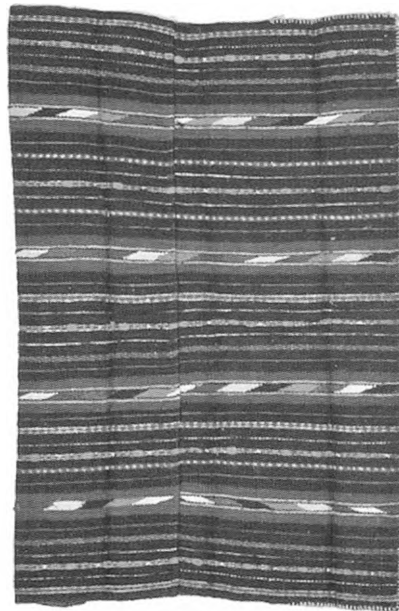
Τα μανίκια έχουν άνοιγμα 5 εκ., ώστε τα μανικέτια τους να γυρίζουν προς τα έξω και να φαίνονται. Ως προέκταση των μανικιών πολλές φορές χρησιμοποιούσαν επίρραπτα μανίκια από σαγιά. Η καθημερινή καθώς και η γιορτινή Σαγκία ήταν σε χρώμα μπλε σκούρο ενώ η νυφιάτικη ήταν άσπρη.

Μανίκια

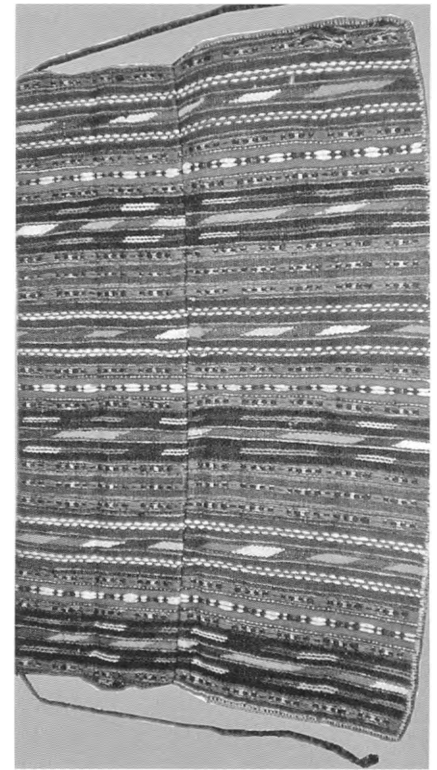
Τα πρόσθετα μανίκια από σαγιά φθάνουν ως λίγο πάνω από τον αγκώνα και έχουν πλαϊνό άνοιγμα



Ζευγάρι μανίκια από σαγιά Επισκοπής, από το ψηφιακό αρχείο του Λυκείου των Ελληνίδων



Γυναικεία ποδιά Επισκοπής



Γυναικεία ποδιά Λευκαδίων

μα 15εκ. Είναι φτιαγμένα από χοιινό, αργαλίσιο βαμβακερό πανί, ντυμένο στο μεγαλύτερο μέρος του με λεπτό μάλλινο εμπριμέ ύφασμα.

Ζωνάρι (ομπρεγκάτς), φοριέται στη μέση πάνω απ' το σαγιά και είναι υφαντό στον αργαλειό.

Η ποδιά (πριγκάτς) είναι μάλλινη, φτιαγμένη από δύο φύλλα υφάσματος ενωμένα οριζόντια, έτσι που το μήκος του υφάσματος γίνεται φάρδος της ποδιάς. Στο πάνω μέρος της είναι στριφωμένη κατά 5 εκ. για να περνά το κορδόνι με το οποίο η ποδιά δένεται γύρω από τη μέση.

Φοριέται πάνω από το ζωνάρι, δένεται στην κάτω άκρη του ζωναριού και είναι κοντή πάνω απ' το γόνατο με κρόσσια γύρω - γύρω και διάφορα σχέδια φτιαγμένα στον αργαλειό.

Τραχηλιά (ογκαρλία), είναι μεταξωτή, υφαντή, συνήθως άσπρη

κεντημένη στο χέρι. Μπαίνει στο άνοιγμα του σαγιά στο στήθος κάτω απ' το καβάδι.

Κάρπα ή γουμπιλέν (μαντίλι κεφαλής), είναι το άσπρο νυφιάτικο μαντίλι υφασμένο από τις γυναίκες και κεντημένο στον αργαλειό. Η κάρπα τυλιγόταν γύρω από το καλπάκι, που ήταν τοποθετημένο λοξά πάνω στο κεφάλι.

Η μαντίλα που διπλωμένη σε τρίγωνο ήταν ριγμένη στους ώμους και οι άκρες της έμπαιναν μέσα στη ζώνη.

Το **κολάνι** μπαίνει στη μέση πάνω από το ζωνάρι και αποτελείται από μια ζώνη από μαύρο βελούδο με χρυσό κέντημα και πούλιες, που μπροστά δένεται με ασημένιες πόρπες (πάχτες). Τα κολάνια είναι μαλαμοκαπνισμένα, σφυρήλατα και με εντυπωσιακή διακόσμηση.

Κεφαλοκάλυμμα

Το κεφαλοκάλυμμα είναι ένα από

τα βασικά εξαρτήματα της ντόπιας γυναικείας φορεσιάς των χωριών του κάμπου της Νάουσας. Η νέα κοπέλα έβαζε το καλπάκι για πρώτη φορά στον γάμο της και μετά το φορούσε και ως παντρεμένη γυναίκα στις επίσημες εκδηλώσεις και τις γιορτές.

Το **καλπάκι** ή **κατσούλα**, το κάλυμμα του κεφαλιού της νέας κοπέλας είναι κόκκινο φεσάκι, μυτερό, στερεωμένο με στενή λουρίδα πάνινη κάτω απ' το λαιμό και σκαλωμένη στα μαλλιά για να μη φύγει. Έβαζαν επίσης ένα μεγάλο φλουρί στο μέτωπο.

Μαζί με την πάνινη λουρίδα περνούσαν κάτω από το λαιμό και μια ή δύο σειρές χάντρες (γκοστινίτσες).

Οι αρραβωνιασμένες φορούσαν δεξιά κι αριστερά πολύχρωμα λουλούδια, φρέσκα το καλοκαίρι, ψεύτικα το χειμώνα. Οι νέες αργότερα φορούσαν και τσεμπέ-



Αρραβωνιασμένες από τη Χαρίεσσα



Νεόνυμφη από την Επισκοπή



Παντρεμένη από τη Χαρίεσσα



Σωτήρης Δάϊος και Βασιλική Γουγουλέφα από τον Κοπανό



Πετρούλα και Βασίλης Τρούπκος από τη Χαρίεσσα



Αρραβωνιασμένες από Αγγελοχώρι και Χαρίεσσα

ρι που το έδεναν στο πλάι. Οι παντρεμένες και οι νύφες φορούσαν το καλπάκι ή κατσούλι μυτερό, οι νέες και οι αρραβωνιασμένες στολισμένο με λουλού-

δια και οι ηλικιωμένες σκεπασμένο με μια άσπρη μαντήλα, που έδενε κάτω απ' το λαιμό. Σε δημοσίευση του λαογράφου Γεράσιμου Καψάλη στο Δελτί-

ον της Λαογραφικής Εταιρείας το 1917, περιέχεται το παρακάτω απόσπασμα που αναφέρεται στον κεφαλόδεσμο της γυναικείας φορεσιάς:



Η Βιργινία Βάντου από τον Κοπανό με το καλπάκι τυλιγμένο με άσπρη μαντίλα



Αραβωνιασμένες από την Επισκοπή



Αραβωνιασμένοι από τα Λευκάδια. Διακρίνονται οι: Δημητρούση Αναστασία, Δημητρούσης Γιάννης, Δρενοβιάδης Αντώνης, Δρενοβιάδου Ευαγγελία

Οι παντρεμένες γυναίκες που ζουν στα χωριά (όπου οι κάτοικοι μιλούν εκτός της ελληνικής και το σλαβοφανές τοπικό ιδίωμα) γύρω από τη λίμνη των Γενιτσών, φορούν πάνω στο κεφάλι κάλυμμα που καταλήγει σε μυτερό κόκκινο φεσάκι, όταν τις ρωτάνε για το σχήμα και το χρώμα του κεφαλόδεσμου, απαντούν όπως και οι γυναίκες του Ρουμλουκιού, ότι είναι προνόμιο που δόθηκε στις προγόνους τους από το Μέγα Αλέξανδρο για την ανδρεία που έδειξαν σε κάποια μάχη, στην οποία οι άνδρες δείλιασαν!

Ακόμη αναφέρεται ότι: Οι Βούλγαροι κομιτατζήδες κατά τη δράση τους στη Μακεδονία πριν το 1912, μεταχειρίστηκαν κάθε μέσο βίας και πειθούς για να πετύχουν την κατάρνηση του συγκεκριμένου κεφαλόδεσμου, αλλά η περήφανη επιμονή των γυναικών αυτών των χωριών, έχοντας συνειδη-

ση της ελληνικής καταγωγής τους και περηφάνια για την, υπερίσχυσε των απειλών των κομιτατζήδων (Καψάλης, 1917).

Η τράκμα, φοριέται πάνω απ' το μέτωπο γύρω στο κεφάλι και είναι μια φαρδιά φάσα από σαγιά, κεντημένη όλη στο τελάρο με χρυσοκλωστή και άλλες πολύχρωμες κλωστές. Είναι ακόμη στολισμένη με καρφίτσες που τα κεφαλάκια τους έχουν σχήματα από λουλούδια ή πειαλούδες.

Τσουράπια

Οι κάλτσες που φορούσαν ήταν μάλλινες, πλεχτές, άσπρες ή πολύχρωμες με πολλά κεντήματα. Στο τελειώμά τους είχαν κορδόνι για να δένονται κάτω από το γόνατο.

Παπούτσια δερμάτινα, δετά μπροστά, με λίγο τακούνη, που έβαζαν μέσα κάποιο υλικό για να τρίζουν (τριζία).

Κοσμήματα

Κοσμήματα φορούσαν τα κιουστέκια (κιουστέκ) που ήταν ασπόμενιες αλυσίδες κρεμασμένες από τη μέση και πιασμένες με ασπόμενιες παραμάνες. Στο λαιμό στην τραχηλιά, φορούσαν γκιορντάνια με φλουριά που συνήθως ήταν δώρο του γαμπρού.

Ακόμη φορούσαν βραχιόλια και σκουλαρίκια. Στη μέση έβαζαν το κολάνι (στενή, βελούδινη, κεντημένη ζώνη) που μπροστά έκλεινε με ασπόμενιες, σκαλιστές πόρπες (πάχτες).

Αντρική φορεσιά

Η φορεσιά με τη φουστάνελα Η παλαιότερη αντρική φορεσιά είναι αυτή με τη φουστάνελα. Αποτελείται από το πουκάμισο που γίνεται φουστάνελα, το άσπρο μπινιβρέκι, τις κάλτσες, το ζουνάρι, το γιλέκο που είναι είτε ανοικτό μπροστά είτε



Γεώργιος Μπουφέλας από τα Λευκάδια με την παραδοσιακή φουστανέλα, το 1842



Μικρά παιδιά με την παραδοσιακή φορεσιά. Φουστανέλα, σταυρωτό γιλέκο, τσουράπια. Αγγελοχώρι 1934

σταυρωτό, το πανωφόρι (φλοκά-
τα¹-τζουμπές²-σουλτούκο³) και
το φέσι.

Το πουκάμισο είναι κεντημένο
με πολύχρωμα κεντίδια στο για-
κά, στα μανίκια και μπροστά στο
κούμπωμα. Το πουκάμισο αυτό
ήταν μακρύ ως κάτω από τα γό-
ναια και προς τα κάτω φάρδαινε
αρκετά (με δώδεκα φύλλα) ώστε
φορώντας το ζωνάρι να γίνεται
φουστανέλα.

Η παλαιότερη απεικόνιση που
γνωρίζουμε με την παραδοσια-
κή φουστανέλα, είναι αυτή του
Γεωργίου Μπουφέλα, κατοίκου
Λευκαδίων.

Πληροφορίες για τον Γεώργιο
Μπουφέλα έχουμε από κείμε-
νο που υπάρχει σε τοιχογραφία
της δυτικής εσωτερικής πλευράς
του Ιερού Ναού Αγίου Γεωργίου,
στη Νάουσα. Ο αγιογράφος έχει
απεικονίσει και τη μορφή του Γ.
Μπουφέλα, ο οποίος όπως μα-
θαίνουμε από το κείμενο με δικά
του χρήματα συνέβαλε στο να γί-
νει η αγιογράφηση του Ναού. Ο
ιδρυτής έμεινε μέχρι το θάνατό
του σε ένα μικρό κελί κάτω από
το γυναικωνίτη.

Ολόκληρο το κείμενο που υπάρχει
στην τοιχογραφία είναι το εξής:
«Γεώργιος Μπουφέλας προσκυ-

νητής κατήγετο από το πλησίον
της Ναούσης χωρίον Γκουλισιάνι.
Επισκεφθείς το 1840 τους Αγίου
Τόπους, επανήλθε εις αυτό και εκ-
ποιήσας την κτηματικήν περιου-
σίαν του ελθών εγκατεστάθη εις
Νάουσαν το 1842. Τότε επιδή η
το 1841 αρξαμένη δι' εράνων ανέ-
γερσις του Ιερού τούτου Ναού και
αφού διαθέσας ολόκληρον την πε-
ριουσίαν του δια εξεικόνησιν του
Βίου του Σωτήρος και όλων των
Αγίων. Αφιέρωσεν δε και εις την
υπηρεσίαν του Ιερού τούτου Ναού
και μέχρι του θανάτου του 1851
έχον όντως εξέχον και αξιομίμη-
τον υπόδειγμα αυτοαπαρνήσεως

1. Η φλοκάτα: είδος μακριού πανωφοριού χωρίς μανίκια, χρώματος μούρου ή άσπρου, γινόταν από σκουτί, μάλλινο χοντρό ύφασμα με φλόκια, δουλεμένο στον αργαλειό.

2. Ο Τζουμπές ή τσουμπές (αλλιώς και μπινίσια ή ντουλαμάδες), ήταν παλαιότερα μακρύς επενδύτης, με ή χωρίς μανίκια, κυρίως των ιερών. Ήταν ανοικτός εμπρός έως κάτω. Τα πιο καλά ήταν επενδυμέ-

να με γούνα από σαμούρι (κουνόβι). Συνηθίζονταν όμως να φέρεται και από λαϊκούς κυρίως εμπόρους και μεγαλόσχημους στην Οθωμανική Αυτοκρατορία σε αντιδιαστολή της μακριάς μπέρτος που έφεραν στην Ευρώπη.

3. Σουλτούκο: μακρύς μάλλινος σκούρου χρώματος εξωτερικός επενδύτης

δια κάθε Χριστιανόν Αμήν».

Το γιλέκο ήταν μαύρο ή σκούρο μπλε με πολλά χρυσά γαϊτάνια, αρκετά ανοικτό μπροστά, για να φαίνεται το κεντημένο πουκάμισο. Ακόμη φορούσαν και σταυρωτό γιλέκο, αμάνικο που ραβόταν το καλό με ρούχο μαύρο ή μπλε και το καθημερινό με σαϊάκι. Το χειμώνα φορούσαν γιλέκο από τσόχα ενώ το καλοκαίρι από βελούδο.

Φέσι. Στο κεφάλι φορούσαν μαύρο φέσι από τσόχα, με μια φάσα γύρω από σατέν ύφασμα.

Τσουράπια. Οι κάλτσες που φορούσαν ήταν μάλλινες, πλεγμένες στο χέρι, μακριές μέχρι το γόνατο. Τα καλά τσουράπια ήταν άσπρα ή πολύχρωμα με πολλά κεντήματα. Στο τελειώμά τους είχαν κορδόνι για να δένονται κάτω από το γόνατο. Τα καθημερινά ήταν μαύρα, πλεγμένα με χοντρό νήμα από μαλλί.

Τα παπούτσια ήταν μαύρα σκαρπίνια. Για καθημερινά στην εργασία φορούσαν τα γουρουντοσάρουχα.

Η φορεσιά με το σαλβάρι

Σε όλη την περίοδο της τουρκοκρατίας συνηθισμένη ήταν και η φορεσιά με το σαλβάρι. Αυτή αποτελούνταν από το φέσι, το σαλβάρι, το ζουνάρι για τη μέση, το γιλέκο, το πουκάμισο, τα τσου-



Διακρίνονται καθιστοί: Αντώνης Καραμπατάκης με το παιδί στην αγκαλιά και ο Χρήστος Παπασταύρου με μαύρο φέσι στο κεφάλι, από τον Κοπανό (δεκ. 1930)

ράπια, τα γεμενιά και κάποιο είδος καλοκαιρινού ή χειμωνιάτικου επενδύτη.

Σαλβάρι, είδος παντελονιού που είναι φαρδύ στο πάνω μέρος και σφίγγει αμέσως κάτω από το γόνατο. Στη μέση στερεώνεται με βρακοζούνα ή κορδόνι περασμένο σε βρακοθηλιά. Τα καλά σαλβάρια είναι ραμμένα από μαύρο ή μπλε ρούχο και τα καθημερινά από μαύρο σαϊάκι.

Το ζωνάρι που χρησιμοποιούσαν για τη μέση ήταν μαύρο μάλλινο υφαντό 2-3 μέτρα.

Αργότερα στη δεκαετία 1920 και

μετέπειτα, φορούσαν τη μπολμπούτσα, μαύρο μάλλινο φαρδύ παντελόνι που το στήριζαν στη μέση με κορδόνι, καθώς και ένα άλλο είδος παντελονιού που ήταν από το γόνατο και κάτω εφαρμοστό στη γάμπα.

Τα εσώρουχα που χρησιμοποιούσαν και στους δύο τύπους της αντρικής φορεσιάς είναι το κατασάρκι (φανέλα με μακριά μανίκια) και το μπινιβρέκι (μακρύ σώβρακο μέχρι τους αστράγαλους), που ήταν βαμβακερά για το καλοκαίρι και μάλλινα για το χειμώνα.

Βιβλιογραφία

1. Ζάλιος Χρήστος, Παραδοσιακοί Χοροί Ήθη και Έθιμα της Νάουσας, Νάουσα 2009.
2. Ζώρα, Π. 1981, Κεντήματα και κοσμήματα της ελληνικής φορεσιάς, Αθήνα, ΥΠ.ΠΟ - Μ.Ε.Λ.Τ.
3. Καψάλης Γεράσιμος, Λαογραφικά εκ Μακεδονίας, Λαογραφία, Δελτίον της Λαογραφικής Εταιρείας, τόμος ΣΤ', έτος 1917, σελ.464-465
4. Κορρέ-Ζωγράφου, Κ. 1991, Νεοελληνικός

κεφαλόδεσμος, Αθήνα.

5. Λαδά-Μινώτου Μ. 1999, Κοσμήματα της ελληνικής παραδοσιακής φορεσιάς. 18ος - 19ος αι., Αθήνα, Ιστορική και Εθνολογική Εταιρεία της Ελλάδος.
6. Λύκειο των Ελληνίδων Βέροιας, ΗΜΑΘΙΑ ΕΡΑΤΕΙΝΗ. Λαογραφικά της Ημαθίας, Βέροια 2003.
7. Παπαντωνίου, Ι. 1978, «Συμβολή στη μελέτη της γυναικείας ελληνικής παραδοσια-

- κής φορεσιάς», Εθνογραφικά 1: 5-92, Ναύπλιο, Πελοποννησιακό Λαογραφικό Ίδρυμα.
8. Παπαντωνίου, Ι. 1992, Μακεδονικές φορεσίες, Ναύπλιο, Πελοποννησιακό Λαογραφικό Ίδρυμα.
9. Φωτογραφικό αρχείο Χρήστου Ζάλιου
10. Χατζημιάλη, Α. 1983, Λαϊκή Φορεσιά. Οι φορεσίες με το καβόδι Β', (επιμ. Γιαννορά-Ιωάννου, Τ.) Αθήνα, Μουσείο Μπενάκη - Μέλισσα.