

3^ο ΓΥΜΝΑΣΙΟ ΝΑΟΥΣΑΣ
ΟΜΑΔΑ ΠΕΡΙΒΑΛΛΟΝΤΙΚΗΣ ΕΚΠΑΙΔΕΥΣΗΣ

Πρόγραμμα Π. Ε. Σχ. Έτους 2005 – 2006

Η Παλιά Νάουσα



Επιμέλεια: Νίκος Κόρον – Κώστας Σπορέλας

ΦΟΡΕΙΣ ΧΡΗΜΑΤΟΔΟΤΗΣΗΣ ΤΟΥ ΠΡΟΓΡΑΜΜΑΤΟΣ



ΥΠΟΥΡΓΕΙΟ ΕΘΝΙΚΗΣ ΠΑΙΔΕΙΑΣ ΚΑΙ ΘΡΗΣΚΕΥΜΑΤΩΝ
ΕΙΔΙΚΗ ΥΠΗΡΕΣΙΑ ΔΙΑΧΕΙΡΙΣΗΣ ΕΠΕΑΕΚ
ΕΥΡΩΠΑΪΚΗ ΕΝΩΣΗ
ΣΥΓΧΡΗΜΑΤΟΔΟΤΗΣΗ
ΕΥΡΩΠΑΪΚΟ ΚΟΙΝΩΝΙΚΟ ΤΑΜΕΙΟ
ΕΥΡΩΠΑΪΚΟ ΤΑΜΕΙΟ ΠΕΡΙΦΕΡΕΙΑΚΗΣ ΑΝΑΠΤΥΞΗΣ



ΠΑΙΔΕΙΑ ΜΠΡΟΣΤΑ
2^ο Επιχειρησιακό Πρόγραμμα
Εκπαίδευσης και Αρχικής
Επανελευστικής Κατάστασης



**ΟΜΑΔΑ ΠΕΡΙΒΑΛΛΟΝΤΙΚΗΣ ΕΚ-
ΠΑΙΔΕΥΣΗΣ ΤΟΥ
3^{ου} ΓΥΜΝΑΣΙΟΥ ΝΑΟΥΣΑΣ**

Η Ομάδα Περιβαλλοντικής Εκπαίδευσης του 3ου Γυμνασίου Νάουσας άρχισε να λειτουργεί το σχολικό έτος 1986 – 87. Μέχρι σήμερα ασχολήθηκε με τα παρακάτω προγράμματα:

- Σχ. Χρονιά 1986 – 87: Γνωριμία με το περιβάλλον της Νάουσας.
 - Σχ. Χρονιά 1987 – 88 : Η Γεωργία στη Νάουσα.
 - Σχ. Χρονιά 1988 – 89: Το νερό – Τα παλιά σπίτια της Νάουσας.
 - Σχ. Χρονιά 1989 – 90: Οι Βιομηχανίες της Νάουσας.
 - Σχ. Χρονιά 1990 – 91: Δρόμοι – πλατείες – συνοικίες της Νάουσας.
 - Σχ. Χρονιά 1991 – 92: Βέρμιο, το βουνό μας.
 - Σχ. Χρονιά 1992 – 93: Τα παραδοσιακά σπίτια της Νάουσας.
 - Σχ. Χρονιά 1993 – 94: Δενδροκαλλιέργεια – Αμπελοκαλλιέργεια στη Νάουσα.
 - Σχ. Χρονιά 1994 – 95: Υγρότοποι της Νάουσας.
 - Σχ. Χρονιά 1995 – 96: Άλση και πάρκα της Νάουσας.
 - Σχ. Χρονιά 1996 – 97: Εκτροφείο θηραμάτων Νάουσας.
 - Σχ. Χρονιά 1997 – 98: Το Σχολείο μας.
 - Σχ. Χρονιά 1998 – 99: Σπάνια και απειλούμενα ζώα της πατρίδας μας.
 - Σχ. Χρονιά 1999 – 2000: Οι Εκκλησίες της Νάουσας.
 - Σχ. Χρονιά 2000 – 2001: Υγρότοποι της πατρίδας μας.
 - Σχ. Χρονιά 2001 – 2002 : Βότανα και Αγριολούλουδα του Βερμίου
 - Σχ. Χρονιά 2002 – 2003: Νερό Πηγή Ζωής.
 - Σχ. Χρονιά 2003 – 2004: Μήλο μου κόκκινο.
 - Σχ. Χρονιά 2004 – 2005: Αϊ Νικόλας και Αράπιτσα
- Παράλληλα εφαρμόζονται προγράμματα ανακύκλωσης χαρτιού και αλουμινίου.

Με τα προγράμματα αυτά δίνεται η ευκαιρία στους μαθητές να πλησιάσουν και να αγαπήσουν το περιβάλλον και την πόλη τους, να δημιουργήσουν, να πάρουν πρωτοβουλίες, να προτείνουν λύσεις και να αναπτύξουν τις δεξιότητές τους, χωρίς το άγχος του βαθμού και της απουσίας.

Πολλές από τις παραπάνω εργασίες τυπώθηκαν σε φυλλάδια και παρουσιάστηκαν σε σεμινάρια και συναντήσεις Π.Ε. Το πρόγραμμα « Δρόμοι – πλατείες – συνοικίες της Νάουσας» βραβεύ-



τηκε από την ΟΥΝΕΣΚΟ με το βραβείο Earth day 1990. Ήδη από το 1989 το 3ο Γυμνάσιο ανήκει στα Συνεργαζόμενα σχολεία της ΟΥΝΕΣΚΟ. Επίσης η Ομάδα ΠΕ συνεργάζεται με πολλές Ελληνικές και ξένες περιβαλλοντικές οργανώσεις, καθώς και με το Δήμο Νάουσας, το Δασαρχείο, επιστήμονες και άλλους φορείς της περιοχής.

Η Ομάδα ΠΕ του 3ου Γυμνασίου Νάουσας αποτελεί πρότυπο σε πανελλήνια κλίμακα, γι' αυτό έτυχε ευνοϊκών σχολίων από τα μέσα ενημέρωσης και επιλέχτηκε από το Υπουργείο Παιδείας για την παρουσίαση του προγράμματός της σε ξένους εκπαιδευτικούς, οι οποίοι επισκέφθηκαν τη χώρα μας το 1993 και 2001 στα πλαίσια του Ευρωπαϊκού προγράμματος ARION. Ακόμη από το 1990 εκδίδεται η δίμηνη εφημερίδα της Ομάδας ΠΕ «Παλμοί της Νεολαίας», η οποία βραβεύτηκε από το Ίδρυμα Προαγωγής Δημοσιογραφίας Α. Μπότση με το Α' πανελλήνιο Βραβείο και πήρε δύο φορές Έπαινο στο Διαγωνισμό Μαθητικών Εντύπων της εφημερίδας ΤΑ ΝΕΑ. Τέλος η Ο. Π. Ε. βραβεύτηκε από το Υπουργείο Ανάπτυξης, από το Υπουργείο Μακεδονίας, από τη Μητρόπολη Βεροίας και Ναούσης, από το Δήμο Νάουσας, από την Ελληνική Εταιρεία Προστασίας του Περιβάλλοντος και της Πολιτιστικής Κληρονομιάς, τον Όμιλο Αντισφαίρισης Νάουσας και άλλους φορείς.



Το πρόγραμμα ΠΕ σχ. έτους 2005 – 2006 ξεκίνησε τον Οκτώβριο του 2005. Σ' αυτό συμμετείχαν οι καθηγητές:

- Νικόλαος Κύρου (Υποδιευθυντής – Γεωλόγος) ως Συντονιστής του προγράμματος.
- Κωνσταντίνος Σπορέλας (Φιλολόγος), ως βοηθός στις δραστηριότητες καθώς και στη συγγραφή και διόρθωση των κειμένων.
- Βιργινία Γιογλή (Φιλολόγος) ως βοηθός στην έκδοση εφημερίδας (διόρθωση κειμένων).
- Μαρία Λίτου και Ευδοξία Νούση (αγγλικών) για την μετάφραση κειμένων και στην αλληλογραφία της ΟΠΕ με την ΟΥΝΕΣΚΟ.
- Αυτώνης Κάμινας (Πληροφορικής) ως βοηθός στην ηλεκτρονική επεξεργασία των εργασιών της Ομάδας (CD rom, DVD κ.λ.π.)
- Επίσης στις εκδρομές – εξορμήσεις της Ομάδας ΠΕ συμμετείχε και ο καθηγητής Απόστολος Μπατσής.

Στην ομάδα συμμετείχαν περισσότεροι από 60 μαθητές και μαθήτριες από όλες τις τάξεις και τα τμήματα του σχολείου (περισσότεροι από το ¼ του συνόλου των μαθητών του σχολείου).

Οι συναντήσεις της Ομάδας γίνονται σε ώρες εκτός μαθημάτων, τακτικά κάθε Τρίτη και πολλά Σαββατοκύριακα και αργίες.

Οι μαθητές χωρίστηκαν σε πολλές μικρότερες ομάδες και κάθε ομάδα ανέλαβε τη συγκέντρωση υλικού και πληροφοριών για ένα συγκεκριμένο θέμα – σχετικό με την Παλιά Νάουσα, καθώς και την κατασκευή σχετικού ταμπλό με κείμενα, φωτογραφίες κ.λ.π. Επίσης λειτούργησαν οι ομάδες: Φωτογραφίας, συλλογής υλικού, συνεντεύξεων, εφημερίδας, θεάτρου, κατασκευών, ανακύκλωσης χαρτιού - αλουμινίου κ.λ.π.

Η ενημέρωση των μαθητών κατ' αρχάς περιελάμβανε ομιλίες από ειδικούς, προβολές και ανάγνωση κειμένων σχετικών με το θέμα μας. Ακολουθούσε συζήτηση και συμμετοχή των μαθητών σε εργασίες, συμπλήρωση ερωτηματολογίων, παιχνίδια κ.λ.π. Επίσης η Ομάδα ΠΕ είχε τακτική συνεργασία με πολλά Κέντρα Περιβαλλοντικής Εκπαίδευσης. Συμμετείχε στα Δίκτυα:

- **Ήχος και Φύση**, το οποίο συντονίζεται από το ΚΠΕ Ποροΐων.
- **Γεωπεριβαλλοντικά – Γεωμυθολογικά Μονοπάτια**, το οποίο συντονίζεται από το ΚΠΕ Στυλίδας.
- **Σκουπίδια – χρήσιμα υλικά**, το οποίο συντονίζεται από το ΚΠΕ Έδεσσας.

Επίσης η Ο.Π.Ε. συνεργάστηκε με το Δήμο Νάουσας, τις βιβλιοθήκες της πόλης, το Λαογραφικό Μουσείο, πολλούς παλιούς Ναουσαίους και πολλές περιβαλλοντικές οργανώσεις (Μουσείο Γουλανδρή, Εταιρείες προστασίας του περιβάλλοντος κ.λ.π.) απ' όπου συγκέντρωσε πολύτιμο ενημερωτικό υλικό .

Τα παιδιά της ομάδας έκαναν δημοσκοπήσεις στο σχολείο και στην πόλη, επίσης πήραν συνεντεύξεις από πολλούς

παλιούς Ναουσαίους που δημοσιεύτηκαν στη μαθητική μας εφημερίδα ΠΑΛΜΟΙ ΤΗΣ ΝΕΟΛΑΙΑΣ.

Ακόμη πραγματοποιήθηκαν σε ημέρες αργιών πολλές επισκέψεις και εκδρομές σε ΚΠΕ και σε περιοχές με ιδιαίτερο περιβαλλοντικό ενδιαφέρον .

□ Τον Δεκέμβριο του 2005 η ΟΠΕ επισκέφθηκε το Κέντρο Περιβαλλοντικής Εκπαίδευσης Ζακύνθου, όπου ενημερώθηκε και συμμετείχε σε πρόγραμμα ΠΕ σχετικό με την ΕΛΙΑ. Συγκεντρώσαμε πολύτιμο υλικό με το οποίο πραγματοποιήθηκαν εργασίες τόσο στο Κέντρο ΠΕ, όσο και στο σχολείο.



□ Τον ίδιο μήνα η Ο.Π.Ε. επισκέφθηκε το ΚΠΕ Μακρινίτσας Πηλίου, όπου συμμετείχε στο πρόγραμμα «Κρήνες του Πηλίου». Ήταν μια καλή ευκαιρία να γνωρίσουμε μια όμορφη παραδοσιακή περιοχή της χώρας μας.



□ Στις 7 Μαρτίου 2006 η Ομάδα ΠΕ επισκέφθηκε το Λαογραφικό Μουσείο Νάουσας, όπου ξεναγήθηκε από τον κ. Τ. Μπάιτση και την κ. Μ. Φειδάντση.



□ Τις Αποκριές του 2006 επισκεφθήκαμε το Ειδικό σχολείο Νάουσας, όπου μάθαμε από τον κ. Τόμιση και τον κ. Ηλιάδη τον τρόπο κατασκευής του «προσώπου» του Ναουσαίικο δρώμενου της «Μπούλας». Προηγήθηκε παρακολούθηση επίδειξης κατασκευής του ζουρνά.



□ Στις 21 Μαρτίου 2006 η ομάδα ΠΕ συμμετείχε στις εκδηλώσεις της Παγκόσμιας ημέρας Δασοπονίας που πραγματοποιήθηκαν στις εγκαταστάσεις του Ιππικού Ομίλου Νάουσας.



□ Η Ομάδα Εφημερίδας πήρε συνεντεύξεις από τον συγγραφέα κ. Β. Βασιλικό και από τον πρόεδρο του Εργατικού Κέντρου Νάουσας κ. Τρεμπελή. Επίσης τον Απρίλιο του 2006 επισκέφθηκε τις εγκαταστάσεις της εφημερίδας ΜΑΚΕΔΟΝΙΑ και του τηλεοπτικού σταθμού ΜΑΚΕΔΟΝΙΑ TV



□ Ακόμη επισκέφθηκαν το σχολείο οι κ. Ν. Σπάρτης, Μ. Βαλσαμίδης και Τ. Μπάτσης, οι οποίοι μας έδωσαν πολύτιμα στοιχεία για την παλιά Νάουσα.



□ Μαθητές της Ομάδας συμμετείχαν με τους υπεύθυνους καθηγητές σε σεμινάριο που διοργάνωσε το ΚΠΕ Νάουσας με το ΚΠΕ Στυλίδας στα πλαίσια του Δικτύου «Γεωμυθολογικά Μονοπάτια», παρουσιάζοντας το φετινό πρόγραμμα ΠΕ «Η Παλιά Νάουσα»



□ Μετά από κάθε δραστηριότητα ακολουθούσαν εργασίες των μαθητών με το υλικό που συγκεντρώθηκε (κείμενα , ταμπλό με φωτογραφίες κ.λ.π.) και ανάλογες δημοσιεύσεις στην εφημερίδα ΠΑΛΜΟΙ



ΤΗΣ ΝΕΟΛΑΙΑΣ της Ομάδας ΠΕ..

□ Για την ενημέρωση των μαθητών και του κοινού η Ο. Π. Ε. πραγματοποίησε τις παρακάτω εκδόσεις:

➤ 16σέλιδο ημερολόγιο τοίχου του 2006 με κείμενα και φωτογραφίες σχετικές με την παλιά Νάουσα.

➤ CDRom, DVD και βιντεοκασέτες με θέμα το φετινό πρόγραμμα ΠΕ.

➤ Το παρόν φυλλάδιο.

➤ 5 τεύχη της εφημερίδας «Παλμοί της Νεολαίας». Η εφημερίδα διανέμεται δωρεάν σ' όλους του μαθητές του σχολείου και αποστέλλεται σε περισσότερους από 100 φορείς – σχολεία κ.λ.π. σ' ολόκληρη την Ελλάδα.

➤ Για τις γιορτές των Χριστουγέννων και του Πάσχα οι μαθητές της Ομάδας ΠΕ φιλοτέχνησαν ευχετήριες καρτούλες και τις έστειλαν σε φορείς – σχολεία και φίλους που συνεργαζόμαστε.

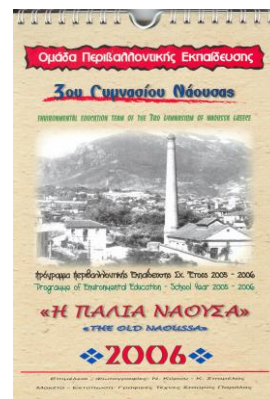
➤ Οι μαθητές κατασκεύασαν ταμπλό με φωτογραφίες και κείμενα από τις δραστηριότητες της ομάδας και μαζί με αφίσες διακόσμησαν τους τοίχους του σχολείου.

Επίσης η Ομάδα ΠΕ οργάνωσε σε συνεργασία με το Δήμο Νάουσας πρόγραμμα συλλογής ανακυκλώσιμου χαρτιού και αλουμινίου, απονέμοντας δώρα στους μαθητές που συμμετέχουν.

Στο τέλος της σχολικής χρονιάς πραγματοποιήθηκε εκδήλωση στην οποία παρουσιάστηκε το πρόγραμμα ΠΕ στους μαθητές και τους καλεσμένους μας.

Τέλος πολλοί μαθητές της Ομάδας μαζί με το 15μελές μαθητικό συμβούλιο συμμετείχαν στις καρναβαλικές εκδηλώσεις του Δήμου Νάουσας και σε πολλές συνεντεύξεις (κοπή βασιλόπιτας, στις εκδρομές κ.λ.π.) .

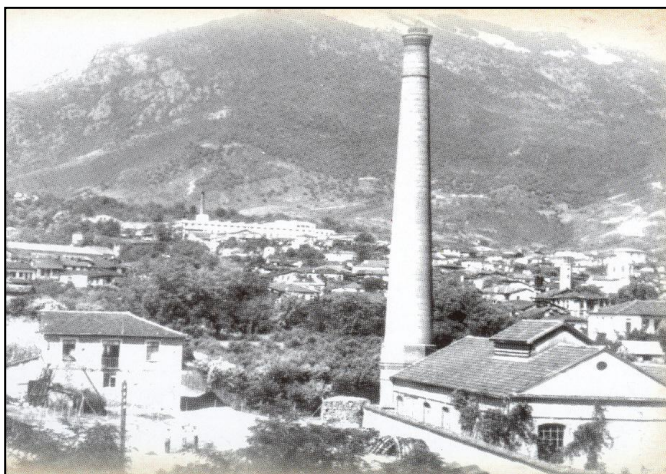
Η επιτυχία του φετινού προγράμματος ΠΕ οφείλεται σε μεγάλο μέρος στην εργατικότητα των



συμμετεχόντων μαθητών και καθηγητών καθώς και την αμέριστη βοήθεια του Διευθυντή του σχολείου κ. Γεωργίου Τάκη, του Συλλόγου των καθηγητών, του Συλλόγου Γονέων και Κηδεμόνων, της Προϊσταμένης του Β' Γραφείου Δ/θμιας Εκπ/σης Ημαθίας κ. Γ. Μπατσαρά, του Υπεύθυνου ΠΕ του Νομού κ. Χρ. Γούλα, του Πανεπιστημίου Αιγαίου (Γραφείο ΣΣΠΠΕ), των συνεργαζόμενων περιβαλλοντικών οργανώσεων, του Δήμου Νάουσας, του ΚΠΕ Νάουσας, των τοπικών Μέσων ενημέρωσης (Ραδιοφωνικών Σταθμών – εφημερίδων) και των πολλών φίλων της Ομάδας .



Η έκφραση «Παλιά Νάουσα» αναφέρεται βεβαίως στο παρελθόν της πόλης. Είναι όμως κάπως γενική και χρειάζεται ορισμένες διευκρινήσεις. Πόσο παλιά; Τι περιλαμβάνει; Ποια απήχηση έχει; Το χρονικό όριο προς τα πίσω μπορεί να επεκταθεί έως εκεί που έχουμε πληροφόρηση. Προς την εποχή μας πρέπει να το θέσουμε περίπου στη δεκαετία 1950 – 1960. Τότε η ζωή στη Νάουσα, μετά την καταστροφική δεκαετία της γερμανικής κατοχής και του εμφύλιου πολέμου, κάνει ένα καινούργιο ξεκίνημα. Ταυτοχρόνως με τη διάδοση της τεχνολογίας η ζωή εκσυγχρονίζεται και η πόλη βγαίνει από την παραδοσιακή της απομόνωση. Πολλοί από τους Ναουσαίους που είχαν καταφύγει στη Θεσσαλονίκη και την Αθήνα, για να αποφύγουν τα δεινά του εμφυλίου, δεν επιστρέφουν. Αρκετοί μεταναστεύουν (Αυστραλία, Γερμανία). Κάτοικοι άλλων περιοχών εγκαθίστανται στη Νάουσα, για να δουλέψουν στα εργοστάσια της. Η αγροτική παραγωγή στρέφεται με επιτυχία στη φρουτοκαλλιέργεια (ροδάκινα, μήλα). Αρχίζουν εξαγωγές. Το εισόδημα των κατοί-



κων αυξάνει και η ανοικοδόμηση της πόλης γίνεται με γοργό ρυθμό αλλάζοντας την όψη της.

«Παλιά Νάουσα» σημαίνει επίσης παραδοσιακή Νάουσα, δηλαδή ήθη, έθιμα, ντύσιμο που επαναλαμβάνονταν σταθερά από γενιά σε γενιά, οικιστικό περιβάλλον που άλλαξε ελάχιστα, οικονομία κυρίως αγροτική (μετάξι, καλαμπόκι, αμπέλια, σισάμι) που στόχευε στην αυτοσυντήρηση, νοοτροπία τοπικιστική.

Για όσους την πρόλαβαν ως παιδιά και νέοι η «Παλιά Νάουσα» αποτελεί μιας αστείρευτη πηγή αναμνήσεων. Αλήθεια τι να πρωτοθυμηθούνε; Τα παιχνίδια στους μαχαλάδες: σέγκια, σεφάνι, σκλέντζα, πατίνα, κυνηγητό ξυπόλητοι τη μέρα, κρυφό τη νύχτα; Τις βουτιές στο «γαλάζιο»; Τα «ξύλα για τα Χριστού» και τα κόλιντα με τις τζιουμπανικές; Τις νόστιμες τσιγαρίδες; Τις κρουσταλλίδες μετά το χιόνι; Το πάτημα των σταφυλιών στην κάδα; Τα σπία



τια με τους αλιακούς, τα κελάρια, τους μπαξέδες και τ' αυλάκια που περνούσαν από κάτω για υπόνομοι; Ήταν άραγε η πόλη μας τόσο όμορφη; Η μαγεία των παιδικών χρόνων και η απόσταση του χρόνου κάνουν τους πιο ηλικιωμένους να την ξαναθυμούνται με συγκίνηση και διάθεση εξιδανίκευσης. Και τότε η ζωή είχε τα προβλήματά της. Ήταν όμως πιο απλή και πιο ζεστή, γιατί οι άνθρωποι είχαν πολλά κοινά σημεία αναφοράς, μοιράζονταν χαρές και λύπες, ζούσαν μέσα στη φύση. Ασφαλώς δεν ήταν παράδεισος η πόλη μας. όμως αν τη συγκρίνουμε με τη σημερινή απρόσωπη και αφόρητα πυκνοχτισμένη Νάουσα, πρέπει να παραδεχτούμε ότι τότε ήταν πιο γραφική και ανθρώπινη.

Με το φειτό πρόγραμμα της Περιβαλλοντικής Εκπαίδευσης οι μαθητές μας με συνεντεύξεις κυρίως από ηλικιωμένους, επισκέψεις και ενημέρωση στα λιγοστά σωζόμενα ή διατηρημένα κτίσματα, μελέτη της σχετικής βιβλιογραφίας κ.λ.π. είχαν την ευκαιρία να γνωρίσουν το παρελθόν της πόλης που ζούνε και με τη θετική εμπειρία που θα αποκτήσουν να την αγαπήσουν περισσότερο και να φροντίζουν ώστε να γίνει όσο το δυνατό πιο όμορφη, λειτουργική και φιλόξενη.





Γενίτσαροι και Μπούλες

ΓΕΝΙΤΣΑΡΟΙ ΚΑΙ ΜΠΟΥΛΕΣ

Οι ρίζες

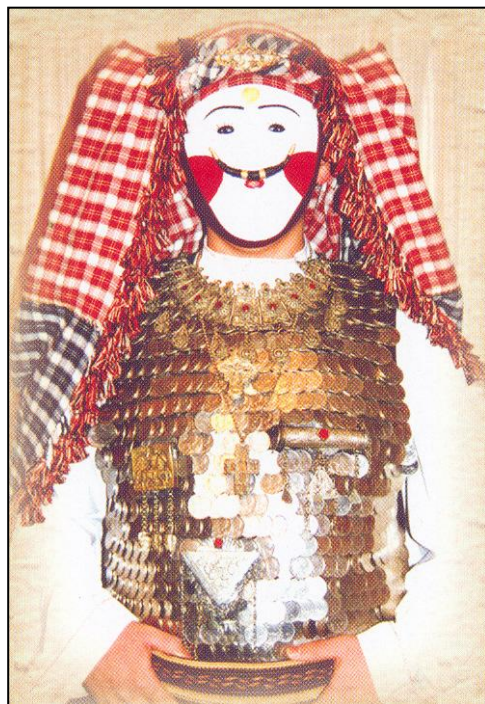
Οι ρίζες του εθίμου ανιχνεύονται στην αρχαιότητα. Στις γιορτές που γίνονταν στην Αρχαία Ελλάδα για να τιμηθεί ο Θεός του κρασιού, ο Διόνυσος, από τα τέλη Δεκεμβρίου έως αρχές Απριλίου. Σύμφωνα με τον λαογράφο Θωμά Γαβριηλίδη, τα αρχαία Ελληνικά έθιμα δεν χάθηκαν εξαιτίας της Ρωμαιοκρατίας, ούτε της Τουρκοκρατίας, αλλά επέζησαν ως τις μέρες μας παραλλαγμένα και φορτωμένα με κάποιες ξένες επιδράσεις ή προσαρμογές στις εκάστοτε επικρατούσες συνθήκες.

Ο πρώην Λυκειάρχης κ. Μανόλης Βαλσαμίδης υποστηρίζει ότι δεν υπάρχει αμφιβολία πως ο ναουσαϊκος χορός «παπαδιά» έχει σχέση με θρησκευτικό χορό της αρχαιότητας. Ο ίδιος αναφέρει ότι ο Διθύραμβος χορεύεται σε δυο στίχους χορευτών με νεανικές μάσκες, κάτι ανάλογο δηλαδή με τον «πρόσωπο» ναουσαϊκου δρώμενου, που μας παραπέμπει στο Θεό Διόνυσο.

Το παμπάλαιο αυτό έθιμο ακολουθεί εδώ και πολλά χρόνια αυστηρά προκαθορισμένο τυπικό. Πρόκειται για μια πραγματική ιεροτελεστία, που παραδίδεται αναλλοίωτα από γενιά σε γενιά. Ο στολισμός των χορευτών, η μουσική, τα βήματα των χορών, εφαρμόζονται πιστά.

Η φορεσιά του Γενίτσαρου

Μετά τα Χριστούγεννα όσοι ήθελαν να γίνουν Γενίτσαροι συγκέντρωναν τα ρούχα και τα ασημικά. Τα ρούχα που φοριόνταν από μια μεγάλη μερίδα Ναουσαίων και ειδικότερα αυτών που ήρθαν από τα μέρη της Ηπείρου ήταν : Κόκκινο φέσι με μαύρη φούντα, η κοντέλα, ένα είδος φαρδυμάνικου πουκάμισου, που ήταν κεντημένο με κόκκινη ή άσπρη κλωστή σε σχέδιο ψαροκόκαλου μπροστά στο στήθος, στο γιακά και στην άκρη των ελεύθερων μανικιών του, καθώς και στο ξεκίνημα τους, που σχηματίζονται οι καλοσιδερωμένες πιέτες. Το βασικότερο κομμάτι της φορεσιάς αυτής ήταν η φουστανέλα, που έφτανε πάνω από το γόνατο μια πιθαμή περίπου (σ' αυτό ξεχώριζε από την παλιελλαδική, που ήταν μακριά) και είχε 250 ως 400 λαγκιόλα (πιέτες), ανάλογα με την οικονομική κατάσταση και τη σωματική διάπλαση του καθένas. Το πισλί ήταν ένα είδος φέρμελης, φτιαγμένο από βελούδινο ή εξαιρετι-



κό μάλλινο εισαγόμενο ύφασμα, κεντημένο με γαϊτάνια, τριτίρια και καρμάδες, με σειρές από κουμπιά και θηλύκια. Άφηνε ελεύθερα τα μανίκια που κινιόνταν σύμφωνα με τον χορό. Το μωραϊτικό ζουνάρι που είχαν στη μέση ήταν με άσπρες και λελά λόντρες (ρίγες) υφαντό από μετάξι και βαμμένο με φυσική μπογιά από αγκίτσι (ιον). Είχε στην άκρη κρόσια που έπεφταν πάνω στη φουστανέλα. Πάνω από το ζουνάρι φοριόταν το σελάχι φτιαγμένο από πολλά στρώματα κεντημένο πετσιού και χρησιμοποιούνταν για πορτοφόλι χρημάτων ή θήκη για καλαμάρι, κουμπούρα κ.α. Στα πόδια είχαν τις κατάλευκες μπέτσες που τη μονοτονία τους έσπαζαν οι βουδέτες καταλήγοντας στην άκρη σε φούντες. Τα σκουφούνια (κάλτσες) γίνονταν από τις νοικοκυρές από κάτασπρο μαλλί. Τα τσαρούχια ήταν καλοφτιαγμένα από δέρμα και κατέληγαν σε φουντωτή μαύρη φούντα. Αλλά αν τα ρούχα βρίσκονταν εύκολα επειδή φοριόνταν, η δυσκολία ήταν στα ασημικά που μερικά βρίσκονταν σε οικογένειες κλεφταρματολών της Νάουσας. Άλλα τα δάνειζαν από τις τοπικές ενδυμασίες των χωρικών του κάμπου και ειδικά του Ρουμλουκιού και άλλα νοικιάζονταν από τις εκκλησίες στις οποίες τα είχαν αφιερώσει ως τάματα οι πιστοί κατά περιόδους.

Γιώργος Πετρίδης

(Πηγή: *Τάκη Μπάιση: Γενίτσαροι και Μπούλες της Νάουσας*)

Μια άλλη άποψη για το Έθιμο

Η Νάουσα είναι γνωστή σε όλη την Ελλάδα για την ομορφιά της, την ιστορία της και την καλοσύνη και την ευγένεια των κατοίκων της. Είναι επίσης πολύ γνωστή για την παράδοση και τα έθιμα της που διατηρεί μέχρι σήμερα αναλλοίωτα, περνώντας τα από γενιά σε γενιά με σεβασμό και ευλάβεια, έτσι που ο επισκέπτης να νιώθει τον ενθουσιασμό που νιώθουν και οι Ναουσαίοι, ιδιαίτερα κατά την αναπαράσταση του εθίμου των «Γενίτσαρων και της Μπούλας» τις μέρες της Αποκριάς. Για το λαϊκό άνθρωπο η Αποκριά είναι μια κορυφαία γιορτή χαράς και ανανέωσης, μια εκδήλωση γλεντιού, χορού και σάτιρας. Αυτό όμως που σηματοδοτεί το χαρακτήρα της Ναουσαϊκής Αποκριάς είναι η δραματική αναπαράσταση του χορού της «Μπούλας και του Γενίτσαρου». Ένα έθιμο που συνδυάζει τέλεια το ηρωικό στοιχείο, το οποίο προσέφερε τα μέγιστα για την ελευθερία και την ανεξαρτησία του τόπου μας, με την πανάρχαια Διονυσιακή τελετή.



Ψηλαφώντας την πορεία του εθίμου στο χρόνο, αναπόφευκτος είναι ο πειρασμός να αναφερθούμε στη σχέση του με τις Διονυσιακές τελετές. Ο πυρήνας του εθίμου θα πρέπει να εντοπίζεται στις λαμπρές τελετές που γίνονταν στην αρχαιότητα για την υποδοχή της Άνοιξης (Ανθεστήρια) και του κατ' εξοχήν θεού που την εκπροσωπούσε, του Διόνυσου. Με τον τρόπο αυτό οι πιστοί επιζητούσαν την εύνοια των θεών για γόνιμη γη και πλούσια σοδειά. Οι Μακεδόνες φαίνεται ότι τιμούσαν ξεχωριστά το Διόνυσο – Βάκχο, η λατρεία του οποίου, διαδόθηκε από τη Θράκη στην Ελλάδα με τα Θρακικά φύλλα που κατοίκησαν πρώτα τη Θεσσαλία και τις κοιλάδες του Παρνασσού και του Ελικώνα. Πρέπει να σημειώσουμε ότι το δρώμενο αυτό ανήκει αποκλειστικά στην παράδοση των Ναουσαίων.

Μπούλες και Γενίτσαροι είναι τα μέλη του μασκοφόρου αποκριάτικου δρώμενου «Μπούλες της Νάουσας». Ο όμιλος των τελεστών φέρει προσωπίδες του τύπου του προσώπου του Διόνυσου. Ένας άνδρας του ομίλου, που στα σημερινά χρόνια υποδύεται γυναικεία μορφή, με προσωπίο και ανθοστόλιστη κόμη, παραπέμπει στον τύπο του Διόνυσου. Είναι όλοι τους άνδρες άγαμοι. Στα χέρια τους κρατούν τελεστικά σπαθιά στολισμένα με φούντα και κορδέλες. Οι νέοι λοιπόν άνδρες της Νάουσας μεταμφιεσμένοι σε Γενίτσαρους και Μπούλες με παραδοσιακές φορεσιές, ακολουθούν πιστά το τελετουργικό μιας παράδοσης που η προέλευση της σβήνει μέσα στο θολό παρελθόν, στα δύσκολα χρόνια της Τουρκοκρατίας. Το μπουλούκι αυτό των καλυμμένων με «προσώπους» (μάσκες) και το «ταράμπουλο» (μεγάλο μαντήλι) φουστανελοφόρων χορευτών με υψωμένα τα σπαθιά, τις πάλες, γυρίζουν όλους τους δρόμους και τις πλατείες στα όρια της παλιάς Νάουσας με τυπικό που χάνεται όπως και το έθιμο στα βάθη των αιώνων. Ο ζουρνάς με τους εκπληκτικούς και διαπεραστικούς του τόνους και το νταούλι που χτυπά το ρυθμό, συνοδεύουν τους χορευτές. Ο χορός είναι εύθυμος, ξέφρενος, διονυσιακός. Σε αυτόν συμμετέχει όλη η ομάδα του θιάσου και οι θεατές ντόπιοι και ξένοι.

Οι Γενίτσαροι φορούσαν «τον πρόσωπο» για να κρύβονται από τους Τούρκους. Το κατάλευκο χρώμα του, συμβολίζει την νεκρότητα της φύσης και του Ελληνισμού σε αντίθεση με τα κόκκινα μάγουλα που δίνουν ένα ζωντάνεμα στις καρδιές του σκλαβωμένου γένους και το κίτρινο βαράκι συμβολίζει ότι η σκλαβιά θα περάσει. Η στολή αποτελείται από κοσμήματα και διάφορα εξαρτήματα, όπως φυλαχτά, σταυρούς, κιουστέκια, τοκάδες. Ο «πρόσωπος» αποτελείται από χοντρό πανί εξωτερι-



κά, ενώ αλείφεται εσωτερικά με γνήσιο κερί για να κρατά δροσιά στο χορευτή και βάφεται με παραδοσιακά υλικά.

Ακολουθώντας το δρομολόγιο του εθίμου διακρίνουμε τα εξής μέρη του:

- Μάζεμα
- Τελετουργικό στο Δημαρχείο
- Πομπή (περιφορά)
- Τα στάσιμα

Στο «μάζεμα» δεν έχουμε χορό. Στο Δημαρχείο έχουμε το τελετουργικό που ξεκινάει με το προσκύνημα. Ο ζουρνάς παίζει το ζαλιστό και η πομπή ακολουθεί δρομολόγιο κυκλικό προς τα αριστερά και περιτριγυρίζει το τμήμα της πόλης που αποτελούσε το χριστιανικό οικισμό αφήνοντας έξω τους τουρκομαχαλάδες.

Τα «στάσιμα» είναι στάσεις της πομπής στις ενδιάμεσες της διαδρομής πλατείες Τριόδι, Καμένα, Φείδαρη, Κιόσκι, Αγιώργη, Αλώνια. Οι πλατείες αυτές μετατρέπονται σε χοροστάσι. Στο κέντρο ο χορός και γύρω γύρω οι περίοικοι. Οι Μπούλες της γειτονιάς και τα μικρά έχουν τον πρώτο λόγο στον χορό. Στα Αλώνια βγαίνουν οι προσωπίδες.

Οι χοροί είναι ίδιοι σε όλα τα στάσιμα με προσθήκες παραλλαγών. Οι χοροί είναι οι εξής:

- ❖ **Παπαδιά:** σπουδαίος χορός του τόπου που απαιτεί επιδέξιο χορευτή.
- ❖ **Η Πατινάδα ή ζαλιστός:** εξυπηρετεί τη μετακίνηση του μπουλουκιού από πλατεία σε πλατεία.
- ❖ **Η Μακρυνίτσα:** είναι κυκλικός, συρτός χορός που χορεύεται από όλους τους φουστανελάδες με επικεφαλής μια Μπούλα. Κατά την παράδοση, χορεύτηκε από τις γυναίκες, όταν για να αποφύγουν την αιχμαλωσία από τους Τούρκους, ρίχτηκαν στους καταρράκτες, ενώ χόρευαν και τραγουδούσαν.
- ❖ **Ο Νιζάμικος** είναι κυκλικός, πηδηχτός χορός που χορεύεται από όλο το μπουλούκι στην αρχή αργά και μετά σιγά σιγά όλο και πιο γρήγορα. Νιζάμηδες ήταν οι Τούρκοι οπλίτες που είχαν την ευθύνη για την είσπραξη των φόρων. Οι Ναουσαίοι χόρευαν το χορό αυτό και κατάφεραν να βάλουν μέσα τους Νιζάμηδες, οι οποίοι από τον ενθουσιασμό τους λιγότευαν το χαράτσι. Είναι ο πιο εντυπωσιακός χορός και ο χορός στον οποίο καταλήγουν όλοι οι αργοί χοροί του τόπου.



ΗΘΗ – ΕΘΙΜΑ - ΠΑΡΑΔΟΣΕΙΣ

(Πηγές: *Εμ. Βαλσαμίδη: Οι ρυθμοί των τραγουδιών του δρώμενου «Μπούλες της Νάουσας» - Παραδοσιακό εργαστήριο Καρυδά -Google*)

ΟΙ ΠΑΡΑΔΟΣΙΑΚΕΣ ΦΟΡΕΣΙΕΣ ΣΤΗ ΝΑΟΥΣΑ

Αντρική Φορεσιά

Η αντρική φορεσιά της Νάουσας, εξεταζόμενη εξωτερικά, διακρίνεται σε δύο τύπους, τη φορεσιά με αντερί και τη φορεσιά με σαλβάρι. Εσωτερικά έχει πάντα για εσώρουχα το κατασάρκι, το μπι-νιβρέκι και από καμιά δε λείπει το πουκάμισο. Όλα είναι υφασμένα από τις γυναίκες στο σπιτικό αργαλειό.

Η φορεσιά με αντερί αποτελούνταν από:

1. **Πουκάμισο:** Είναι κεντημένο για το γαμπρό, άσπρο μπαμπακομέταξο σε ύφανση ούγια το καλό, πανίτικο για κάθε μέρα και για τη δουλειά βαμβακερό - γαλάζιο, ριγέ ή καρό. Όλα έχουν όρθιο γιακά κοντό και παπαδί-στικο και μακριά ίσια μανίκια.
2. **Γιλέκι ή ιλέκι:** Είναι χωρίς μανίκια, κουμπώνει κάθετα μπροστά με μερικά κουμπάκια. Φοριέται κάτω απ' το αντερί και είναι σταυρωμένο, όπως το μιντά-νι.
3. **Αντερί:** Είδος ανοικτού έως κάτω μακρυμάνικου ενδύματος. Τα δύο μπροστινά του φύλλα σταυρώνουν και έχει ι-διόμορφα μακριά μα-νίκια.
4. **Το μιντάνι ή μιτάνι:** Είδος σταυρωτού γιλέ-κου με μανίκια που φορούσαν πάνω από το αντερί. Το ύφασμα εί-ναι ίδιο με το αντερί ή μεταξωτό μπαμπακωτό. Κλείνει με κουμπάκια και στολίζεται στις ενώ-σεις με μαύρα γαϊτάνι-α.
5. **Τζιουμπές:** Χειμωνιάτικο μακρύ επανωφόρι από μαύρο ή μπλε ρούχο (τσόχα άριστης ποιότητας), που το φορούν πάνω απ' το αντερί. Το μάκρος του πλησιάζει το αντερί και ολόκληρα στολίζεται με γούνα.
6. **Σουλτούκο:** Νεότερο είδος επενδύτη, ραμμένο από μαύρο ή μπλε ρούχο και τα πιο πρόχειρα από σαϊάκι (ύφασμα δίμιτο μάλλινο). Έχει γιακά με πέτα που στολί-ζεται από βελούδο.
7. **Ζουνάρι και λουρί:** Που ζώνουν στη μέση.

Η φορεσιά με σαλβάρια ήταν ο τύπος της αντρικής φορεσιάς, η οποία επικράτησε ως τις αρχές του 2ου αιώνα. Το πουκάμισο, το σουλ-



τούκο, το μιντάνι, το γιλέκι, το ζουνάρι και το λουρί είναι όμοια με αυτά της αντρικής φορεσιάς με αντερί. Οι διαφοροποιήσεις είναι οι εξής:

1. **Σαλβάρι ή σιαλβάρι:** Είδος παντελονιού, που είναι φαρδύ στο πάνω μέρος, παρόμοιο με τη νησιώτικη βράκα και φτάνει και σφίγγει αμέσως κάτω από το γόνατο. Στη μέση στερεώνεται με βρακοζούνα ή κορδόνι περασμένο σε βρακοθηλιά, η οποία συνήθως έχει χρώμα βυσσινί.
2. **Το γιλέκι:** Είναι σταυρωτό και στη δεξιά μεριά έχει τσεπάκι για το ρολόι.
3. **Βοδέτες:** Είναι μακριές λωρίδες ειδικής ύφανσης, που στις άκρες έχουν ομοιόχρωμες φουντίτσες και μ' αυτές τύλιγαν το σαλβάρι κάτω από το γόνατο, στο σημείο που σταματούσε. Το δέσιμο γινόταν κατά τέτοιο τρόπο, ώστε οι φούντες να πέφτουν στο μέσο της γάμπας. Οι βοδέτες είναι συνήθως μαύρες.

Υποχρεωτικό κάλυμμα του κεφαλιού στην περίοδο της τουρκοκρατίας είναι το τσόχινο βυσσινί, σκληρό **φέσι**. Τα **σκουφούνια** που φορούσαν είναι μάλλινες κάλτσες, πλεγμένες στο χέρι, μακριές μέχρι το γόνατο, που έδεναν με το κορδόνι τους. Τα **γυμινιά** είναι παπούτσια μαύρα δερμάτινα παντοφλέ, πολύ χοντρά, κουμπάδικα. Τα **γουρουνοτσάρουχα** τα φορούσαν για την δουλειά στα χτήματα. Τέλος απαραίτητο στολίδι στο καλό ντύσιμο είναι το **ρολόι με την αλυσίδα**, κρεμασμένο στο γιλέκι ή το μιντάνι.

Γυναικεία φορεσιά

Η γυναικεία ναουσαϊκή φορεσιά αποτελούνταν από πολλά κομμάτια και εξαρτήματα ανάλογα με την ηλικία, την οικονομική και κοινωνική κατάσταση των ατόμων. Η φορεσιά αυτή όμως αποτελείται κυρίως από τα εξής μέρη:

1. **Το πουκάμισο:** Αποτελεί βασικό ένδυμα σ' όλους τους τύπους της γυναικείας και αντρικής φορεσιάς. Τα πουκάμισα που φορούσαν στη Βέροια – Νάουσα – Καστοριά ανήκαν στον τύπο της αστικής φορεσιάς. Το ναουσαϊκό πουκάμισο διακρίνεται από την ποιότητα και όχι από το διάκοσμό του. Η νύφη το πρωτοφορούσε στο γάμο της και στη συνέχεια για όσα χρόνια ντυνόταν με την καλή φορεσιά. Τα καθημερινά, βραδινά πουκάμισα, ήταν μπαμπακομέταξα, λευκαστά ή πανίτικα σε ύφανση ούγια. Ο τρόπος για όλα τα πουκάμισα είναι ο ίδιος. Για το νυφικό πουκάμισο



δινόταν ιδιαίτερη προσοχή, τόσο στον τρόπο ραφής, όσο και στο διάκοσμό του.

2. **Το φουστάνι:** Το ναουσαϊκό φουστάνι είναι το βασικό κομμάτι της τοπικής φορεσιάς. Είναι κοντόμεσο, με εφαρμοστό μπούστο και φαρδιά φούστα, με καλοσιδερωμένες πιέτες. Υπάρχει το νυφικό φουστάνι που είναι και το επίσημο. Στη συνέχεια είναι το δεύτερο που είναι μεταξωτό σε έντονα χρώματα. Ακολουθούν το τρίτο, που είναι μεταξωτό με χρυσά και το τέταρτο, που είναι πάντα μάλλινο με χάρτζια. Πρόχειρα φορέματα είναι οι φανέλλες, οι στάμπες και οι αλατζάδες.

3. **Οι επενδύτες:** Το λιμπαντί είναι το πιο απλό και απαραίτητο πανωφόρι που φορούσαν πάνω απ' το φουστάνι όλο το χρόνο, το οποίο είναι κοντή, εφαρμοστή μανικωτή ζακέτα που είχε στο τελείωμα του και στα μανίκια γαϊτανώματα και σχηματισμένο καρμά με χρυσό ή χάρτζια. Το ύφασμα που χρησιμοποιούσαν ήταν μαύρη τσόχα, ρούχα, ατλάζι, βελούδο ή καλαματιανό ύφασμα. Εσωτερικά επενδυόταν με άσπρο αστάρι και ολόγουρα με κόκκινη φάσα. Το νυφικό πανωφόρι λέγεται σαλαταμάρκα. Κάτω από το λιμπάντι ή τη σαλαταμάρκα, την άνοιξη, το φθινόπωρο και το χειμώνα φορούσαν ένα γούνινο στρογγυλεμένο γιακά σε χρώμα χρυσαφί, ραμμένο σε γιλέκο από φόδρα, το κοντογούνι. Άλλα χειμωνιάτικα επανωφόρια είναι το μακρυλέμπακο (ελαφρύ ρουχένιο επανωφόρι πιο κοντό απ' το φουστάνι), η σκουρτέλα (βαρύ χειμωνιάτικο ρουχένιο πανωφόρι), ο σάκος (επανωφόρι που έφτανε μέχρι το γόνατο και εσωτερικά ήταν επενδυμένος με καφέ ή μαύρη γούνα.



4. **Τα ζωσίματα:**

- **Ποδιά:** ανάλογα με την ηλικία και την περίπτωση, έχουμε τις εξής ποδιές στη ναουσαϊκή φορεσιά: τη νυφική, που γινόταν από άριστο μεταξωτό ύφασμα όμοιο πάντα με το φόρεμα, κεντημένη ολόγουρα με χρυσογάιτανο. Τη διαδέχεται η δεύτερη ποδιά μεταξωτή εμπριμέ. Ακολουθούν η τρίτη και η τέταρτη, που φοριόνταν με τα ανάλογα φουστάνια, μεταξωτά ή μάλλινα. Την ανάποδη όψη της ποδιάς την αστάρωναν με εμπριμέ αστάρι. Εκτός από τις ποδιές που ήταν εξάρτημα της φορεσιάς, έχουμε και τις πρόχειρες, που

τις φορούσαν για να προστατέψουν τα ρούχα τους την ώρα της δουλειάς. Αυτές είναι απλές, «σπιτίσιες», υφαντές του αργαλειού και είναι γνωστές ως ζωστές ποδιές. Τέλος έχουμε και τις κασένιες, νυφιάτικες ποδιές που τις φορούσαν οι νεόνυμφες και οι σταυρομάνες στους γάμους.

- **Ζώστρα:** Είναι ένα πολύ μεγάλο μαντήλι τετράγωνο, στολισμένο, συνήθως μεταξωτό, μάλλινο ή λαχουρένιο, το οποίο, διπλωμένο στα δύο σε τρίγωνο, περιβάλλει την μέση και τους γοφούς και δένεται αριστερά με κόμπο. Φοριέται πάνω από την ποδιά. Τα χρώματα της ήταν ανάλογα με την ηλικία και πάντα σε αντίθετη απόχρωση από τα χρώματα του φορέματος.
- **Ζωνάρι:** Τα ζωνάρια είναι υφαντά, μεταξωτά, δίμιτα, υφανμένα στον αργαλειό ή μεταξωτά αγορασμένα. Το μάκρος τους ήταν συνήθως δύο μέτρα και στο τελείωμα τους είχαν κρόσσια με καφασωτά δέσιμο. Ζωνάρι φορούσαν όλες οι γυναίκες ανάλογα με την περίπτωση και την ηλικία, σε χρώμα βυσσινί, καφέ, μπρικ, πράσινο και μπλε.

5. Τραχηλιά: Η τραχηλιά είναι ένα από τα βασικά εξαρτήματα

της ναουσαικής φορεσιάς. Ιδιαίτερο χαρακτηριστικό της είναι το πλούσιο χρυσό κέντημα και η δαντέλα, η γνωστή μπιμπίλα με τους πολλούς περίτεχνους συνδυασμούς. Το υφαντό πανί, με το οποίο έκαναν τις τραχηλιές, το ύφαιναν οι γυναίκες στον σπιτικό αργαλειό και ποιητικά είναι ίδιο με το πανί που χρησιμοποιούνταν για τα πουκάμισα. Η τραχηλιά έχει ορθογώνιο σχήμα, και ένα κατακόρυφο άνοιγμα στο κέντρο τη χωρίζει σε δύο ίσα μέρη. Οι τραχηλιές διακρίνονται στις



πρώτες με πολύ χρυσό κέντημα, τις δεύτερες με λίγο χρυσό και τις τρίτες με λιγότερο. Στη συνέχεια έχουμε τις μαρουλάτες, που τις φορούσαν οι πενθούσες και οι ηλικιωμένες, τις κασμιρένιες με μπιμπίλες από μεταξόνημα, σαΐτες και τέλος τις καθημερινές, αραδινές, τραχηλιές που γίνονταν από πανί ούγια. Η νύφη έπαιρνε προίκα μέχρι και 25 τραχηλιές.

- 6. Τα κεφαλοκαλύμματα και τα κεφαλοδέματα:** Το κεφαλοκάλυμμα είναι ένα από τα βασικά εξαρτήματα της γυναικείας φορεσιάς και ιδιαίτερα της ναουσαικής. Είναι αυτό που επισφραγίζει και ολοκληρώνει το μεγαλείο της. Η να-

ουσαία για πρώτη φορά στο γάμο της έβαζε φούντα (παλιότερη εποχή) ή τουλπάνι (αρχές του 20^{ου} αιώνα). Είναι δώρο που το έκανε πάντα ο γαμπρός. Η φούντα αποτελείται από κόκκινο φέσι, που πάνω του τοποθετείται μικρό στρογγυλό χρυσοκέντητο, ο τεπές, και ολόγυρα έχει πυκνά χρυσά κρόσσια. Άξιο προσοχής είναι το εξάκτινο ή οχτάκτινο αστέρι που είναι κεντημένο στον τεπέ του ναουσαϊκού κεφαλοκαλύμματος. Από την κορυφή του τεπέ κρέμεται από χρυσή κόσα η φούντα, φτιαγμένη από μεταξωτά μπλε γαϊτάνια, που κάλυπταν με χρυσά. Κάτω από τα κρόσσια τοποθετείται ο μπόγος, σταμπωτό διπλωμένο μαντίλι, που οι άκρες του δένονται πάντα αριστερά και κρέμονται με την φουντακιά των μαλλιών πάνω στο αυτί. Οι ηλικιωμένες και πενθούσες για καλό ντύσιμο έβαζαν φυτόσι σιούτο. Ήταν φτιαγμένο από μαύρο ή κόκκινο φέσι, καλυμμένο ολόκληρο με πυκνό στρώμα από μαύρο φλος μετάξι. Στο κάτω τμήμα του έδεναν σκουρόχρωμο ή μαύρο μπόγο. Για τις λιγότερο επίσημες εμφανίσεις και καθημερινά, οι γυναίκες έδεναν στο κεφάλι τσιπα, ένα μεταξωτό ή βαμβακερό τετράγωνο μαντίλι.

7. Τα κοσμήματα και άλλα στολίδια της φορεσιάς:

Η φορεσιά συμπληρώνεται και στολίζεται με διάφορα κοσμήματα, τα οποία γίνονται περισσότερα όταν πρόκειται για νύφη ή νιόπαντρη. Οι κοπέλες φορούσαν σκουλαρίκια φούσκες ή καλκάδες, βραχιόλια, δακτυλίδια και οι πιο ευκατάστατες περιδέραιο από φλουριά, την αρμαθιά, που στις αρραβωνιασμένες γίνεται πιο πλούσιο. Τη βάση του λαιμού τη στολίζουν με περιλαίμιο, κολλητά φορεμένο, το γιορτάνι. Απαραίτητο κοσμημα στο καλό ντύσιμο της παντρεμένης ναουσαίας ήταν τα φλουριά, δώρο του αρραβώνα και του γάμου, που κάλυπταν το άνοιγμα της τραχηλιάς. Απαραίτητο ήταν και το ρολόι, με χοντρή καδένα, περασμένη στο λαιμό. Στο μαφέσι έβαζαν πάντα μία ή δύο καρφίτσες χρυσές. Δακτυλίδια έβαζαν σχεδόν σε όλα τα δάκτυλα, χρυσά ή ασημένια, στολισμένα με πολύτιμες ή ημιπολύτιμες πέτρες. Σαν φυλαχτό φορούσαν μεγάλο χρυσό σταυρό με αλυσίδα.



8. Τα διάφορα μικροεξαρτήματα:

- Το μαφέσι: είναι ένα μεταξωτό τετράγωνο ύφασμα που διπλώναν σχηματίζοντας ένα λεπτό ζωνάρι. Το περνούσαν γύρω από το λαιμό και το στερέωναν στο αριστερό μέρος του μπούστου.

- Τα μανικάκια: αποτελούσαν συμπλήρωμα της φορεσιάς, είναι κισμιρένια και φοριούνταν αντίστοιχα κάτω από τα μανίκια του φορέματος.
- Το μαντιλάκι: επίσης είναι ένα πρόσθετο διακοσμητικό στολίδι. Είναι μεταξωτό και το έβαζαν οι παντρεμένες ναουσαίες μπροστά, στο ζωνάρι της ποδιάς τους.

9. Κάλτσες – παπούτσια:

- Κάλτσες: οι κάλτσες που έφταναν ως το μισό της γάμπας, ήταν μάλλινες ή βαμβακερές. Τις έπλεκαν οι γυναίκες με πέντε καλτσοβελόνες και σχημάτιζαν κορδόνι για να δένουν στο γόνατο. Οι καλές μάλλινες κάλτσες ονομάζονται πίτια. Τα πίτια είναι μαύρα και έχουν πολύχρωμα ζακάρ σχέδια στη μύτη και στη φτέρνα.
- Παπούτσια: έξω από το σπίτι φορούσαν σιβάλια, είδος κοντής δερμάτινης μπότας, που είτε κούμπωνε μπροστά με φόλες, είτε ήταν δετή με κορδόνια. Άλλο είδος παπουτσιού είναι η γκόφα, που είναι δερμάτινη, καφέ ή μαύρη, κουμπωτή στο πλάι ή δετή μπροστά, με κορδόνια ή απλή, με τόκα. Για τις δουλειές του σπιτιού οι ναουσαίες έβαζαν γκαλέτσες.

Βιβή Καμπίτη – Μαρία Κυριακίδου – Βάσια Νικολή

Πηγή: «Νάουσα 19^{ος} – 20^{ος} αιώνας»



ΕΘΙΜΑ ΣΧΕΤΙΚΑ ΜΕ ΤΟ ΓΑΜΟ

Ένα από τα σημαντικότερα γεγονότα σε κάθε παραδοσιακή κοινωνία είναι ο γάμος. Στην παλιά ναουσαϊκή κοινωνία, κυρίαρχη θέση μέσα στην οικογένεια είχε ο πατέρας, ο οποίος είχε την ευθύνη να τρέφει και να προστατεύει τα μέλη της, αλλά και να ρυθμίζει την κοινωνική τους συμπεριφορά. Τα ενήλικα αγόρια ήταν οι προστάτες των κοριτσιών της οικογένειας και δεν επιτρέπονταν να παντρευτούν πριν αποκατασταθούν όλες οι αδερφές τους.

Προξενιό

Κατά γενικό κανόνα ο γάμος ήταν έργο προξενιού που άρχιζε πολύ νωρίς. Η προξενήτρα, έμπειρη ηλικιωμένη γυναίκα, αναλάμβανε να πάει στο σπίτι της υποψήφιας νύφης, γιατί συνήθως οι γονείς των αγοριών έστελναν το προξενιό. Ιδιαίτερα φρόντιζαν να ανήκουν στην ίδια κοινωνική τάξη, να είναι νύφη «από καλό σόι». Την προξενήτρα δέχονταν η μητέρα της κοπέλας, άκουγε την πρότασή της και τη μετέφερε στον πατέρα – αφέντη, τον μόνο αρμόδιο για την εκλογή του γαμπρού. Η κόρη δεν συμμετείχε καθόλου στις συζητήσεις και φυσικά δεν ζητούσαν τη γνώμη της. Μετά την καταφατική απάντηση του πατέρα, συντάσσονται το προικοσύμφωνο, το οποίο τις περισσότερες φορές γίνονταν δεκτό ασυζητητί. Τότε πλέον οι δυο οικογένειες έδιναν «λόγο», για να ακολουθήσει ο επίσημος αρραβώνας. Δεν ήταν όμως σπάνια και τα παραδείγματα αρραβώνων σε μικρότερη ηλικία, ακόμη και από την βρεφική. Τέτοιου είδους αρραβώνες, για οικονομικούς λόγους κυρίως, παρατηρούνται στις εύπορες οικογένειες. Κοπέλες, οι οποίες ξεπερνούσαν το εικοστό πέμπτο έτος, άρχιζαν να θεωρούνται μεγάλο πρόβλημα για την οικογένεια, γιατί δύσκολα θα γύριζε να τις κοιτάξει γαμπρός. Χαριτολογώντας συχνά αποκαλούσαν τα κορίτσια «βουνιές». Προκειμένου να παντρευτούν και να φύγουν από το σπίτι, έλεγαν «άει, να σηκωθεί η βουνιά από το σπίτι». Οι ευκατάστατες οικογένειες έπαιρναν στη δούλεψή τους μικρά κορίτσια φτωχών οικογενειών, τα οποία καταγίνονταν με τις δουλειές του σπιτιού, με αντάλλαγμα τη διατροφή, τη στέγη και το ντύσιμο.



πικότητα της γυναίκας, αποτελούσε την περιουσία της και θεωρούσαν πολύτιμο μέρος της προίκας τους. Για τα υπόλοιπα προικιά, ό, τι είχε σχέση με τα υφαντά, δούλευε χρόνια στον αργαλειό – που δεν έλειπε από κανένα νοικοκυριό – όλος ο γυναικείος πληθυσμός του σπιτιού. Τα κορίτσια ύφαιναν και κεντούσαν αδιάκοπα, ώσπου να παντρευτούν. Και μετά άρχιζαν να ετοιμάζουν τα προικιά των δικών κοριτσιών!

« Οι γυναίκες δένονται με τα έργα των χεριών τους. Στα προικιά αποτυπώνεται η ζωή τους κι όλη τους η ζωή σημαδεύεται από αυτά. Ίσως κανένας άλλος δημιουργός στην παραδοσιακή κοινωνία δεν είναι τόσο ζωτικά δεμένος με το έργο του, όσο οι γυναίκες με τα προικιά τους» (Ν. Σκουτέλη – Διδασκάλου)

Η προικοδοσία στη μορφή παροχής προικιών δηλαδή ειδών ρουχισμού και οικοσκευής, που φέρνει η νύφη για να στηθεί το νέο σπιτικό, είναι μέχρι και σήμερα μια πανελλαδική συνήθεια που συνοδεύσει το γάμο. Στους τελευταίους αιώνες της τουρκοκρατίας, αλλά κυρίως μετά την ίδρυση του ελληνικού κράτους, παρατηρείται μια τάση αύξησης του χρηματικού ποσού της προίκας, σε σύγκριση με τα «προικιά». Η διαπίστωση αυτή γίνεται και στα προικοσύμφωνα των ευπόρων οικογενειών της Νάουσας. Σε όσες περιπτώσεις η πόλη δέχτηκε τη μαζική εγκατάσταση νέων κατοίκων δύσκολα τους ενσωμάτωσε στο κοινωνικό «γίνεσθαι».

Για μεγάλο χρονικό διάστημα, μετά τον ανασυνοικισμό που ακολούθησε το Ολοκαύτωμα της πόλης το 1822, σπάνια παντρεύονταν οι παλιοί με τους νέους κατοίκους, μέχρι να επέλθει η απαραίτητη «ζύμωση». Ανάλογα με αυτά φαινόμενα παρατηρήθηκαν και μετά το 1922, με την εγκατάσταση προσφύγων από τη Μικρά Ασία και τον Πόντο στη Νάουσα, τους οποίους οι ντόπιοι κάτοικοι, μέχρι και το 1945 τους κρατούσαν σε απόσταση και ελάχιστοι «μικτοί» γάμοι είχαν γίνει. Όμορφες θεωρούσαν τις άσπρες και τις πακουλές. Τις όμορφες γυναίκες – νύφες τις αποκαλούσαν «ντόμνες» ή «μπουγάτσες». *«Μαρί, πήρε μια όμορφη σα ντόμνα»* ή *«μια άσπρη σα μπουγάτσα»*. Επίσης την πολύ όμορφη γυναίκα – υποψήφια για το γάμο την αποκαλούσαν και «φουρτούνα». Έδιναν, όπως φαίνεται, μεγάλη βαρύτητα στην εμφάνιση. Δεν ήθελαν νύφη αδύνατη, «στιγνιάρου» και μελαψή. Είναι χαρακτηριστικός ο στίχος λαϊκού ποιητή της Νάουσας Κωνσταντούλη:

*«...ο ηλικισμός των κοριτσιών,
κρέμεται εις το πάχος
και προξενεί τον έρωτα,
αυτάμα με το πάθος».*

«Τις νύφες τις έψαχναν οι πεθερές και οι πεθεροί. Να δουν και να ζητήσουν ένα όμορφο κορίτσι, δεν τους ένοιαζε η προίκα. Για νάχτι έδιναν ο, τι είχε ο καθένας. Τα πλούτη δεν τα υπολόγιζαν, γιατί όλες οι οικογένειες δούλευαν στα κτήματά τους και είχαν παράδες. Έμορφη κοίταζαν να είναι η νύφη και να ταιριάζει στο δικό τους νταμάρι. Οι γκρέκισσες Ναουσαίες έπαιρναν Ναουσαίους, δεν έπαιρναν άλλο μελέτι» (Ελένη Τοιάκου 1995).

«Όλη η οικογένεια αποφάσιζε για τη νύφη και έστελναν προξενιό. Υπήρχαν όμως περιπτώσεις που έδειχναν άλλη νύφη αυτ' άλλης. Έτσι σε κάποιον αρραβώνα παρουσίασαν για νύφη τη φιλενάδα, που ήταν πιο μι-

κρή, όμορφη και παχουλή. Το αυτλήφθηκαν όμως από το σόι και χάλασε το προξενιό».

Άλλοτε πάλι ο άτυχος γαμπρός έβλεπε τη νύφη για πρώτη φορά στην εκκλησία. Τότε αποκαλύπτονταν η απάτη, αλλά ήταν πλέον αργά. Για να «μπαλώσουν» την κατάσταση τα πεθερικά, αναγκάζονταν και έδιναν συμπληρωματικό «νάχτι». Μέχρι και το 1930, προτιμούσαν τις μικρές (15 – 16 ετών) νύφες. Όταν όμως στο μεσοπόλεμο άρχισε η δενδροκαλλιέργεια, στις χαμηλότερες οικονομικές τάξεις τις ήθελαν λίγο «τρανίτερες» (20 – 25 ετών), για να τους βοηθούν στις γεωργικές εργασίες.

Προικοδοσία

Πριν το γάμο γίνονταν οι αρραβώνες που συνοδεύονταν πάντοτε με τη σύνταξη του «προικοσύμφωνου». Ενός ιδιωτικού εγγράφου, γραμμένο σε πρόχειρο χαρτί από τον ίδιο τον πατέρα ή κάποιον γραμματιζόμενο, καθ' υπαγόρευση του πατέρα, της μητέρας ή τους συγγενούς που ασκούσε την πατρική εξουσία της μελλοντικής νύφης. Εκεί αναφέρονταν λεπτομερώς όσο «έταξε» η οικογένεια στη θυγατέρα. Στο προικοσύμφωνο αφού αναγράφουν πρώτα τα είδη ρουχισμού, τα κοσμήματα, τα κρεββατοστρώματα, η έκταση των γαιών, η αξία των ακινήτων και τα τυχόν με-



τρητά σε λίρες, η κόρη παραιτείται συγχρόνως από την πατρική περιουσία. Στη συνέχεια υπογράφουν οι μάρτυρες, μόνο άνδρες, από τέσσερις μέχρι και είκοσι έξι. Κυρίως στα προικοσύμφωνα των πλουσίων οι μάρτυρες ήταν πολλοί και επώνυμοι Ναουσαίοι. Σε περίπτωση που διαλύονταν ο αρραβώνας, ο γαμπρός έχανε τα δικαιώματα του με ανυπόγραφη δήλωση. Σάββατο πριν το γάμο, γινόταν το «τίμημα», δηλαδή η καταμέτρηση της προίκας. Αν έλειπε κάτι απ' όσα αναγράφονταν στο προικοσύμφωνο, μπορούσε να χαλάσει ο γάμος. Από τη στιγμή που οι κόρες αποκτούσαν προίκα, έχαναν κάθε άλλη αξίωση πάνω στην κληρονομιά των γονιών τους. Η κοπέλα όσο ήταν αρραβωνιασμένη σπάνια πήγαινε στο σπίτι των πεθερικών της. Με την τέλεση όμως του γάμου αποξενώνεται από την πατρική οικογένεια και την πατρική εξουσία και μπαίνει στο σπιτικό του συζύγου της. Εκεί παίρνει τη θέση της νοικοκυράς, αλλά πάντα κάτω απ' τους γραπτούς και άγραφους νόμους της ανδροκρατίας.

Βιβή Καμπίτη – Μαρία Κυριακίδου

Πηγή: «Νάουσα 19^{ος} – 20^{ος} αιώνας»

ΟΙ ΚΑΡΤΣΙΟΥΝΟΙ

Ένα από τα έθιμα των Χριστουγέννων στην πόλη της Νάουσας είναι ο «καρτσιούνος». Είναι ένα παλιό έθιμο που διαδίδεται από γενιά σε γενιά.

Σε κάθε γειτονιά της Νάουσας στήνουν καρτσιούνους παραμονή των Χριστουγέννων. Για τους καρτσιούνους απαιτούνται κορμοί και ρίζες δένδρων, τα οποία φέρνουν από τα πλούσια δάση της Νάουσας. Το μάζεμα τους ξεκινάει από το τέλος του Σεπτεμβρίου. Οι καρτσιούνοι δεν έχουν συγκεκριμένο δένδρο προέλευσης. Για το άναμμα τους χρειάζεται μικρότερα



ξύλα, τα οποία τα παιδιά συγκεντρώνουν ζητώντας τα από σπίτι σε σπίτι λέγοντας «Ξύλο για τα Χριστού». Υποχρέωση των γυναικών είναι να δώσουν από τις αποθήκες τους μικρά ξύλα για το άναμμα της φωτιάς. Όσες νοικοκυρές αρνιούνται, η τιμωρία τους είναι να «εξαφανίζονται» τα μισά ξύλα από τις αποθήκες τους την επόμενη ημέρα. Για την μεταφορά των καρτσιούνων έδεναν ένα μακρύ χοντρό σκοινί στις άκρες των ξύλων, τα οποία ήταν δεμένα με αλυσίδες και τα τράβαγαν δύο άτομα.

Μετά τα μεσάνυχτα αρχίζει το στήσιμο του καρτσιούνου, μια κοπιαστική δουλειά. Τα ξύλα πρέπει να σταθούν το ένα πάνω στο άλλο, έτσι ώστε να γίνουν ψηλά και σταθερά. Το άναμμα γινόταν με μια μεγάλη δάδα.

Οι σημασίες του καρτσιούνου είναι διάφορες:

1. Να ζεσταθεί ο Χριστός που γεννήθηκε γυμνός.
2. Να εξαπλωθεί ο Χριστιανισμός σ' όλο τον κόσμο όπως απλώνεται η φωτιά.
3. Η φωτιά ανάβεται , για να ενώσει τους ανθρώπους και να τους κάνει καλύτερους.

Οι καρτσιούνοι αποτελούν ένα τοπικό αναπόσπαστο έθιμο των Χριστουγέννων, που αντέχει στο πέρασμα των χρόνων και πάντα οι πρώτες φλόγες του γέμιζαν με ικανοποίηση όλους τους κατοίκους της πόλης.

**Κατόρης Ζαφείρης
Λειβαδίτης Νώντας**

Πηγή: « εφημερίδα ΝΕΟΙ ΚΑΙΡΟΙ»

ΒΙΟΜΗΧΑΝΙΕΣ

Εργοστάσια στην παλιά Νάουσα

Χάρη στην ύπαρξη του ποταμού Αράπιτσα και στις πρωτοβουλίες των κατοίκων της αναπτύχθηκε η βιομηχανία στην πόλη της Νάουσας, δημιουργώντας εργοστάσια κυρίως δίπλα στο ποτάμι.

Μέχρι την απελευθέρωση της Νάουσας λειτούργησαν 4 κλωστήρια παραγωγής βαμβακερού νήματος και 2 εριουργεία που επεξεργάζονταν πλήρως το μαλλί και παρήγαγαν μάλλινο ύφασμα.

Το πρώτο εργοστάσιο που ιδρύθηκε στη Νάουσα αλλά και σε όλη τη Μακεδονία ήταν το κλωστήριο του Λόγγου, Κύρτση και Τουρπάλη το 1875. Αρχικά στεγάστηκε σε κτήριο στο οποίο από το 1850 λειτουργούσε υδρόμυλος. Το 1874 – 1875 χτίστηκε το κλωστήριο και το 1895 το



μεγάλο κτίσμα του υφαντουργείου. Σε διάφορες περιόδους στη δυτική πλευρά, κλιμακωτά, χτίστηκαν διάφοροι χώροι αποθηκών, γραφείων κ.λ.π.

Ο Άγγλος περιηγητής J. Baker στο βιβλίο του “TURKEY IN EUROPE” γράφει τις εντυπώσεις του από την επίσκεψή του στο εργοστάσιο αυτό που μόλις είχε αρχίσει να λειτουργεί: «Στην πόλη της Νάουσας, που είναι χτισμένη σε μια γραφική τοποθεσία στις πλαγιές του όρους Βέρμιου, δυο τολμηροί Έλληνες έχουν ιδρύσει ένα βαμβακοκλωστήριο που λειτουργεί με τη δύναμη του νερού. Χρησιμοποιεί μηχανές ισχύος είκοσι ίππων, που παράγουν πενήνταπέντε μπάλες βαμβακερής κλωστής την ημέρα. Η καθεμιά μπάλα ζυγίζει $9 \frac{3}{4}$ λίμπρες. Οι πιο πολλοί εργάτες είναι ελληνόπουλα, αγόρια και κορίτσια που έχουν εξοικειωθεί με τη δουλειά και αποδείχτηκαν ικανοί μαθητευόμενοι. Το εργοστάσιο απασχολεί ογδόντα εργάτες. Οι μηχανικοί είναι Έλληνες που καταρτίστηκαν στην Αθήνα. Το συνολικό κόστος της κατασκευής του κτιρίου, των μηχανών και στην πραγματι-

κόπτη ολόκληρης της εγκατάστασης ανέρχεται στις 4.000 λίρες. Οποιοσδήποτε είναι καλά πληροφορημένος για την κατάσταση που επικρατεί στην



εικ. 2 Το νηματοουργείο Λόγγου, Κύρτση και Τουρπάλη πριν την αναπαλαίωσή του

Τουρκία, γνωρίζει ασφαλώς τα εμπόδια που ανακύπτουν στην εγκατάσταση μιας τέτοιας επιχείρησης όπως η βιομηχανία αυτή. Πρώτα – πρώτα είναι η παραμονή για τρεις μήνες ίσως στην Κωνσταντινούπολη προκειμένου να αποσπάσει κανείς το απαραίτητο «φιρμάνι», αφού καταβάλει ένα πάγιο ποσό για «μπαχτσιόσι», διαφορετικά είναι υποχρεωμένος να περιμένει για ακαθόριστο χρόνο. Όταν τελειώσει αυτό το βάσανο πρέπει να αρχίσει η πραγματική δουλειά: η άρση των εμποδίων εισαγωγής των μηχανημάτων από το τελωνείο με την καταβολή δυσβάσταχτου δασμού για κάτι που πρόκειται να ευεργετήσει τη χώρα, η φροντίδα για την ασφαλή μεταφορά των μηχανών σε μια απόσταση πενήντα μιλίων μέσα σ' ένα τόπο δίχως δρόμους με αμέτρητες κακοτοπιές μέχρι το τέρμα της διαδρομής. Κατόπιν έρχεται το κοπιαστικό έργο της δημιουργίας των εγκαταστάσεων σε μια χώρα όπου για μια στρογγυλή τρύπα φτιάχνουν τεράστιο πάσσαλο. Και τελευταία, χωρίς αυτό να σημαίνει ολοκλήρωση των προσπαθειών, η αναζήτηση προσωπικού για την επάνδρωση της βιομηχανίας. Οφείλω να ομολογήσω ότι, καθώς οι κύριοι Δημήτριος Λόγγος και Γεώργιος Κύρτσης με ξεναγούσαν με τη μεγαλύτερη ευγένεια στη βιομηχανία τους που λειτουργούσε τέλεια, τους παρατηρούσα με το θαυμασμό και το σεβασμό που είναι δυνατό να αισθανθεί κανείς προς ήρωες και τους ευχήθηκα με όλη μου την καρδιά να προκόψουν, κάτι που το αξίζουν με το παραπάνω»





εικ. 4 Το νηματοουργείο Μπίλη και Τσίτση όπως είναι σήμερα

Το εργοστάσιο «του Λόγγου», όπως το αποκαλούν οι Ναουσαίοι, διέκοψε τη λειτουργία του το 1936 μετά από μεγάλη πυρκαγιά. Τα τελευταία χρόνια ανακαινίστηκε και στεγάζει την Πανεπιστημιακή Σχολή της Νάουσας.

Το νηματοουργείο Μπίλη και Τσίτση ιδρύθηκε γύρω στα 1890 με



εικ. 5 Επιστολόχαρτο της εταιρείας Μπίλη – Τσίτση και Σία (1911)

δυναμικότητα 4000 αδράχτια και απασχολούσε 100 εργάτριες και 30 εργάτες. Το εργοστάσιο κήκε το 1949 και επαναλειτούργησε το 1952 με καινούργια μηχανήματα, αλλά σύντομα διέκοψε τη λειτουργία του.



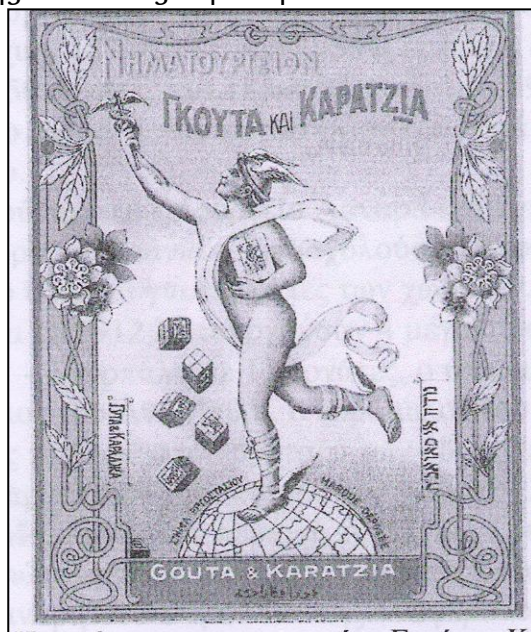
εικ. 6 Το νηματοουργείο Γκούτα και Καράτζια (1923)

Το εργοστάσιο βρίσκεται αριστερά της εισόδου της πόλης στη θέση «Κιόσκι» δίπλα στον ποταμό Αράπιτσα.

Το τρίτο βαμβακοκλωστήριο της Νάουσας ιδρύθηκε το 1890 από την εταιρεία Γκούτα και Καράτζια. Το εργοστάσιο βρίσκεται στη θέση «Δέση Στουμπάνων» δίπλα στην Αράπιτσα. Απασχολούσε αρχικά 160 εργαζόμενους που αργότερα έφτασαν τους 240. Η εταιρεία κατά καιρούς αλλάζει χέρια και όνομα με τελευταία μετονομασία σε «ΥΦΕΝ ΟΕ Χ. Αντωνίου και Σία» το 1972 μέχρι το 1985 που σταμάτησε τις λειτουργίες της λόγω πτώχευσης. Παρήγαγε νήματα και υφάσματα.

Το 1897 ιδρύθηκε το νηματοουργείο «Γ. Τσίτσης και Σία» λίγο πιο κάτω από τις εγκαταστάσεις «Γκούτα – Καράτζια» στη νότια όχθη της Αράπιτσας. Απασχολούσε 130 εργαζόμενους. Τεχνικός του εργοστασίου ήταν ο Κ. Βαρβαρέσος, πατέρας του σημερινού ιδιοκτήτη του εργοστασίου, το οποίο λειτουργεί ακόμα.

Το 1907 ιδρύεται η εριουργία «ΕΡΙΑ» με κύριο προϊόν το μάλλινο χακί ύφασμα για τον τουρκικό στρατό, στη θέση «Κιόσκι». Απασχολούσε αρχικά 150 άτομα. Το 1938 η εταιρεία απολύσει το προσωπικό της (250 εργάτες και 18 υπάλληλοι). Το 1949 οι εγκαταστάσεις του εργοστασίου καταστράφηκαν κατά τη διάρκεια του εμφύλιου πολέμου.

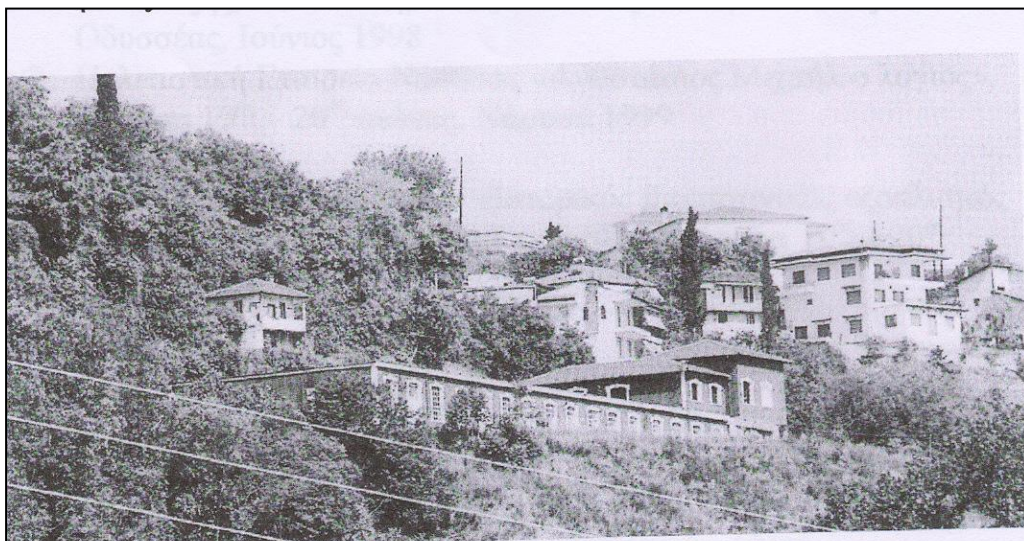


Το 1909 ιδρύεται το εριουργείο Λαναρά και Πεκλιβάνου λίγο πιο πάνω από τη γέφυρα «μπατάνια». Απασχολούσε 75 εργαζομένους και παρήγαγε μάλλινο ύφασμα για τις κάπες των χωρικών.



εικ. 8 Το νηματοουργείο Γ. Τσίτση και Σία (φωτ. 1923)

Στη Νάουσα το 1912 λειτουργούσαν 4 μεγάλοι αλευρόμυλοι, του Λόγγου – Κύρτση – Τουρπάλη με 15 εργάτες, ο υδρόμυλος των αδελφών Μπίλη, ο υδρόμυλος του Αν, Μπίλη, ο υδρόμυλος του Ματθαίου και 26 μικροί. Στις όχθες της Αράπιτσας μεταξύ των οδών Περδικάρη - Σωφρονίου και Καρατάσιου βρίσκονταν οι νερόμυλοι Χατζηνώτα, Στεφανή, Ράιου, Μαλιάσα στην περιοχή της Αγίας Τριάδας, Ράγγα, Μυλωνά στην Πουλιάνα, Ζακεριά στην Υπαπαντή, Μάντσιου στην οδό Κοραή και



εικ. 14 Το κτίριο του σχοινοποιείου όπως είναι σήμερα

Μαγγανάρη στον Φόρο. Επίσης αναφέρονται 7 σησαμελαιοτριβεία, του Μάκη στα Μπατάνια και του Καραμπέγκου στον Αγ. Γεώργιο, 8 Μπατά-

νια (υδροτριβές), ένα μεταξουργείο, του Γ. Κοντόπουλου, 2 καθαριστήρια ρυζιού και 1 κεραμοποιείο.

Με την ενσωμάτωση της Μακεδονίας στο ελληνικό κράτος υπήρξε αναστάτωση στη βιομηχανία λόγω της αλλαγής του φορολογικού συστήματος και της μετατροπής της οθωμανικής αυτοκρατορίας

από εσωτερική αγορά σε εξωτερική. Αυτήν την περίοδο η Νάουσα τροφοδοτεί με κακί μάλλινα υφάσματα και κουβέρτες τον ελληνικό και συμμαχικό στρατό. Με τη λήξη του Α' παγκόσμιου πολέμου οι Ναουσαίοι βιομήχανοι εκμεταλλεύονται το νέο θεσμικό πλαίσιο για τις ανώνυμες εταιρείες και ιδρύουν νέες βιομηχανίες παραγωγής νημάτων και υφασμάτων από μαλλί και βαμβάκι. Θετικό στοιχείο για τους βιομηχάνους ήταν το φτηνό εργατικό δυναμικό των προσφύγων της Μικρασιατικής καταστροφής.

Το 1921 ιδρύεται η εταιρεία Λαναρά - Γκούτα και Σία στο Μαντρί που παρήγαγε καλτσόνημα, κορδονέτα, βαμβακερά και μάλλινα υφάσματα. Διαλύθηκε το 1941 και τη διαδέχτηκε η «Βέλανς Νάουσα» που λειτούργησε μέχρι το 1990 περίπου.

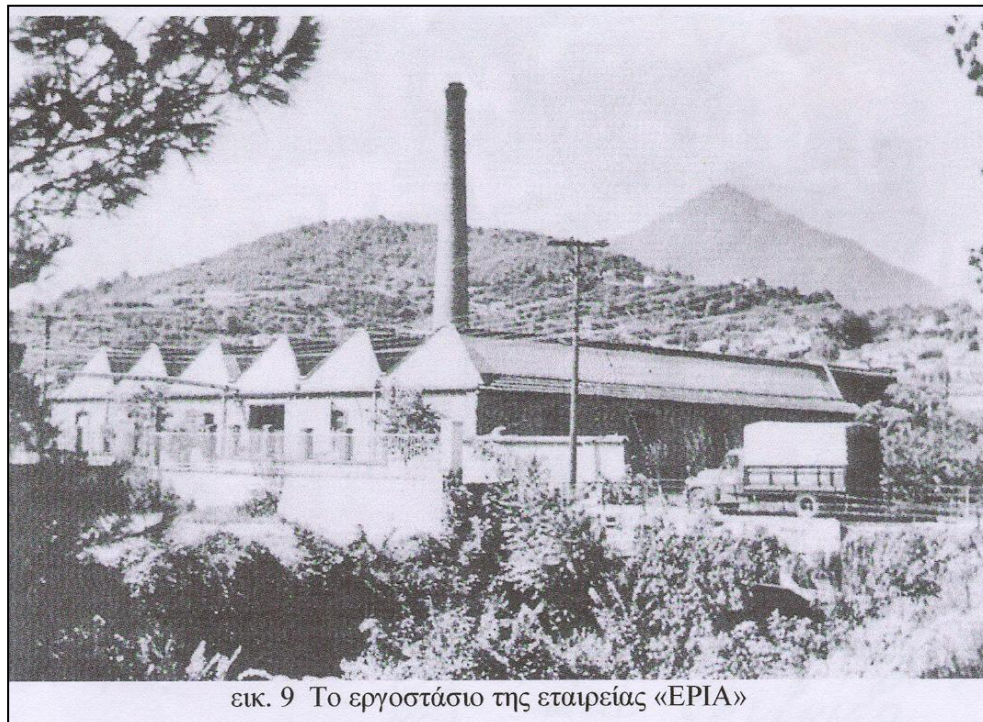


εικ. 12 Το Κεραμοποιείο Σμέρνον - Τουρπάλη και Πετρίδη



εικ. 13 Οι εγκαταστάσεις της εταιρείας Λαναρά - Γκούτα (φωτ. 1923)

Το 1922 ιδρύθηκε το εργοστάσιο των Λαναρά – Κύρτση και Σια



στην αριστερή όχθη της Αράπιτσας πάνω από τον καταρράκτη των Στουμπάνων, απέναντι από τις εγκαταστάσεις της εταιρείας «Γκούτα και Καρατζιά» και παρήγαγε όλα τα είδη των υφασμάτων. Το εργοστάσιο λειτούργησε μέχρι το 1990 περίπου.

Το 1928 ιδρύθηκε η εταιρεία «Εριοκλωστήρια Πενιέ Αδελφών Χρ. Λαναρά» ακριβώς απέναντι από το εργοστάσιο Λαναρά – Κύρτση, επεξεργάζονταν μαλλί και βαμβάκι και τροφοδοτούσε το απέναντι εργοστάσιο. Σήμερα είναι γνωστό με το όνομα Τρικολάν και σταμάτησε τη λειτουργία του πρόσφατα.

Το 1929 ιδρύθηκε το κανναβουργείο «Επ. Κόκκινου, Θ. Τουρπάλη και Πλατσούκα», το γνωστό ως «σχοινοποιείο» στην αριστερή μεριά της εισόδου της πόλης και παρήγαγε σχοινιά και σπάγγους από την κατεργασία της γιούτας κάνναβης. Απασχολούσε 80 – 90 εργάτες και 12 υπαλλήλους.

Η παλιά Νάουσα ήταν ένα σημαντικό βιομηχανικό κέντρο. Η ύπαρξη των εργοστασίων που όφειλαν σημαντικό μέρος της λειτουργίας τους στον ποταμό Αράπιτσα, κοινό αγαθό για όλους τους κατοίκους της Νάουσας, έδωσαν πολλές θέσεις εργασίας στους κατοίκους της πόλης αλλά και της ευρύτερης περιοχής. Η βιομηχανία αλλά και η πλούσια γεωργι-



κή παραγωγή έδωσαν στους Ναουσαίους του προηγούμενου αιώνα



εικ. 11 Το κτίριο της εταιρείας Λαναρά – Πεχλιβάνου

πλούτο και ευημερία.

**Κιρμιγιώτης Βασίλης
Παπακώστας Κων/νος
Μπόλας Δημήτριος**

ΒΙΒΛΙΟΓΡΑΦΙΑ

1. Εθνικό Μετσόβειο Πολυτεχνείο, Εθνικό Ίδρυμα Ερευνών **«Ιστορικός βιομηχανικός εξοπλισμός στην Ελλάδα»**, Υπουργείο Ανάπτυξης, Πανεπιστημιακές Εκδόσεις ΕΜΠ, Εκδόσεις Οδυσσέας, Ιούνιος 1998
2. Πολιτιστική Εταιρεία Ναούσης «Μιχαήλ Λόγιος», **«Νάουσα 19^{ος} - 20^{ος} αιώνας»**, Νάουσα 1999
3. Τ. Μπάιτση **«Νάουσα. Οι βιομηχανίες του χθες»**
4. Κ. Σορέλας: Σελίδες από το βιβλίο του Άγγλου περιηγητή J. Baker **“Turkey in Europe”** περιοδικό **Νιάουσα** τεύχος 4, 1978.

ΥΔΡΟΚΙΝΗΤΕΣ ΕΓΚΑΤΑΣΤΑΣΕΙΣ

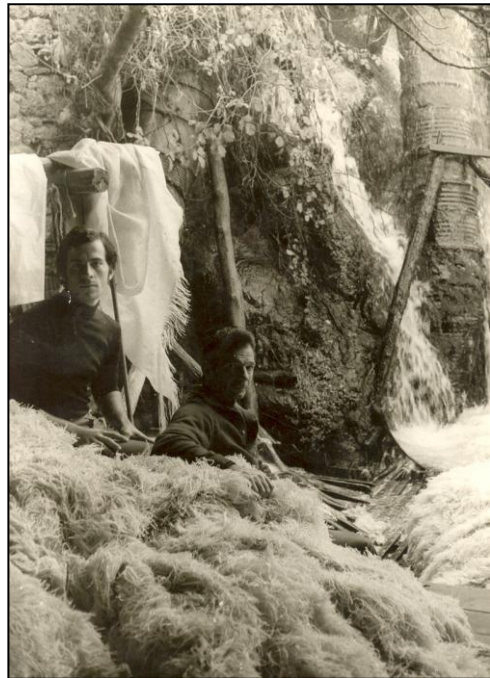
Η άφθονη, συνεχής, καθαρή, προσιτή και ανέξοδη υδροδότηση από την Αράπιτσα συνετέλεσε από νωρίς να δημιουργηθούν διάφορες υδροκίνητες εγκαταστάσεις: μπατάνια, ντριστελέες, στούμποι, μύλοι, κλωστήρια, υφαντήρια, ηλεκτρογεννήτριες κ.α. Οι εγκαταστάσεις αυτές αναπτύχθηκαν εκατέρωθεν της Αράπιτσας, κυρίως στη διαδρομή: γέφυρα Μπατάνια έως περιοχή Στουμπάνων, αλλά και μέσα στην πόλη της Νάουσας χάρη σε υδάτινες διακλαδώσεις.



ΜΠΑΤΑΝΙΑ - ΝΤΡΙΣΤΕΛΕΣ

Τα μπατάνια έδωσαν την ονομασία τους στη γειτονιά και στην πέτρινη γέφυρα, όπου ήταν εγκαταστημένες. Εκεί λειτουργούσαν και ντριστελέες.

Τα μπατάνια ήταν ξύλινοι μηχανισμοί από τρία φαρδιά σανίδια – κόπανοι, τα οποία σηκώνονταν το ένα μετά το άλλο και κοπάνιζαν – χτυπούσαν τα διάφορα μάλλινα υφαντά: σαγιάκια (χοντρά σκουρόχρωμα μάλλινα υφαντά), τις βελέντζες, τις μπατανιές (κουβέρτες) κ.α., μέσα σ' έναν κάδο, για να πλυθούν καλά, να πήξουν και να γίνουν ανθεκτικά. Η διαδικασία αυτή διαρκούσε ένα μερόνυχτο.



Οι ντριστελέες ή νεροτριβές ήταν κυκλικές σιδεροδεξαμενές στις οποίες έπεφτε από ψηλότερα το νερό δημιουργώντας στρόβιλο. Σ' αυτές βουτούσαν τα χοντρά μάλλινα υφαντά: βελέντζες κ.α., τα οποία τα περιέστρεφε με δύναμη η ορμή του νερού για ένα μερόνυχτο, ώσπου να φουσκώσουν και να γίνουν αφράτα.

Ιδιοκτήτες μπατανιών και ντριστελών ήταν ο Μουτσικάπας, ο Ράιος, οι αδελφοί Τσίτση, ο Μαλιάσας, οι αδελφοί Καμτσικά, ο Μόρας. Τμήματά τους και καρούτες (μεγάλες σιδεροσωλήνες που έφεραν το νερό από την Αράπιτσα) σώζονται έως σήμερα.

Γκιούρκα Ρένα, Σ. Ζαφειρίου

ΣΤΟΥΜΠΟΙ – ΜΥΛΟΙ

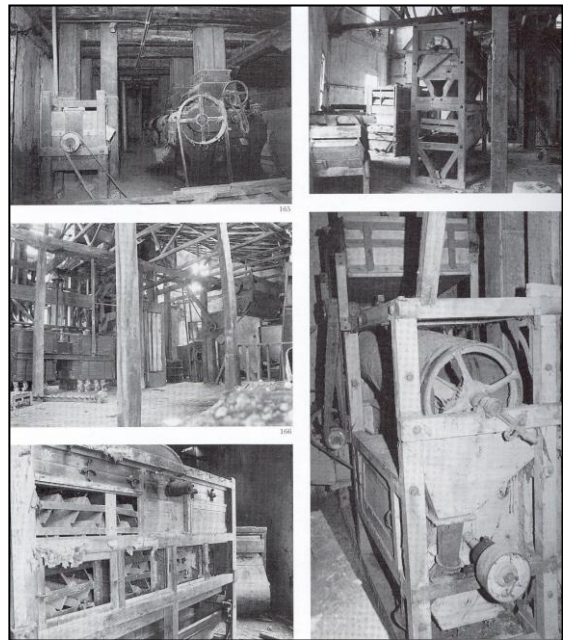
Οι στούμποι στούμπιζαν – αποφλοιώναν το καμπίσιο ρύζι. Η περιοχή «Στουμπάνοι» πρέπει να πήρε την ονομασία της από παλιούς στούμπους που υπήρχαν εκεί.

Οι μύλοι άλεθαν με μυλόπετρες (οδοντωτές ρόδες) ή κυλίνδρους καμπίσιο σάρι, ναουσαίικο καλαμπόκι και ναουσαίικο σουσάμι, από το οποίο έβγαине ασύγκριτης ποιότητας κουλιάσα – ταχίι και σουσαμόλαδο, που κατανάλωναν οι Ναουσαίοι σε μεγάλες ποσότητες, διότι το ελαιόλαδο τους ήταν σχεδόν άγνωστο.

Στη δεξιά όχθη της Αράπιτσας (βλέποντας προς το Βέρμιο), στις εγκαταστάσεις των εργοστασίων «Μπίλη – Τσίτση» λειτουργούσε μεγάλος στούμπος.

Στην αριστερή όχθη, δίπλα στη γέφυρα Μπατάνια διατηρείται το επιβλητικό παραδοσιακό κτίσμα όπου για ολόκληρο τον 20^ο αιώνα λειτουργούσε ο σουσαμόμυλος του Μάκη, ο πιο γνωστός στη Νάουσα. Στην ίδια όχθη, βορειότερα,

υπήρχαν οι εξής μύλοι: του Μαλιάσα, μετά του Ράιου που πρωτολειτούργησε στο τέλος του 19^{ου} αιώνα και διατηρείται έως σήμερα, μετά του Νατσιόπουλου και πιο βόρεια του Χαρατσιάρη. Στη δεξιά όχθη, λίγο πιο πάνω από τη γέφυρα Μπατάνια, υπήρ-



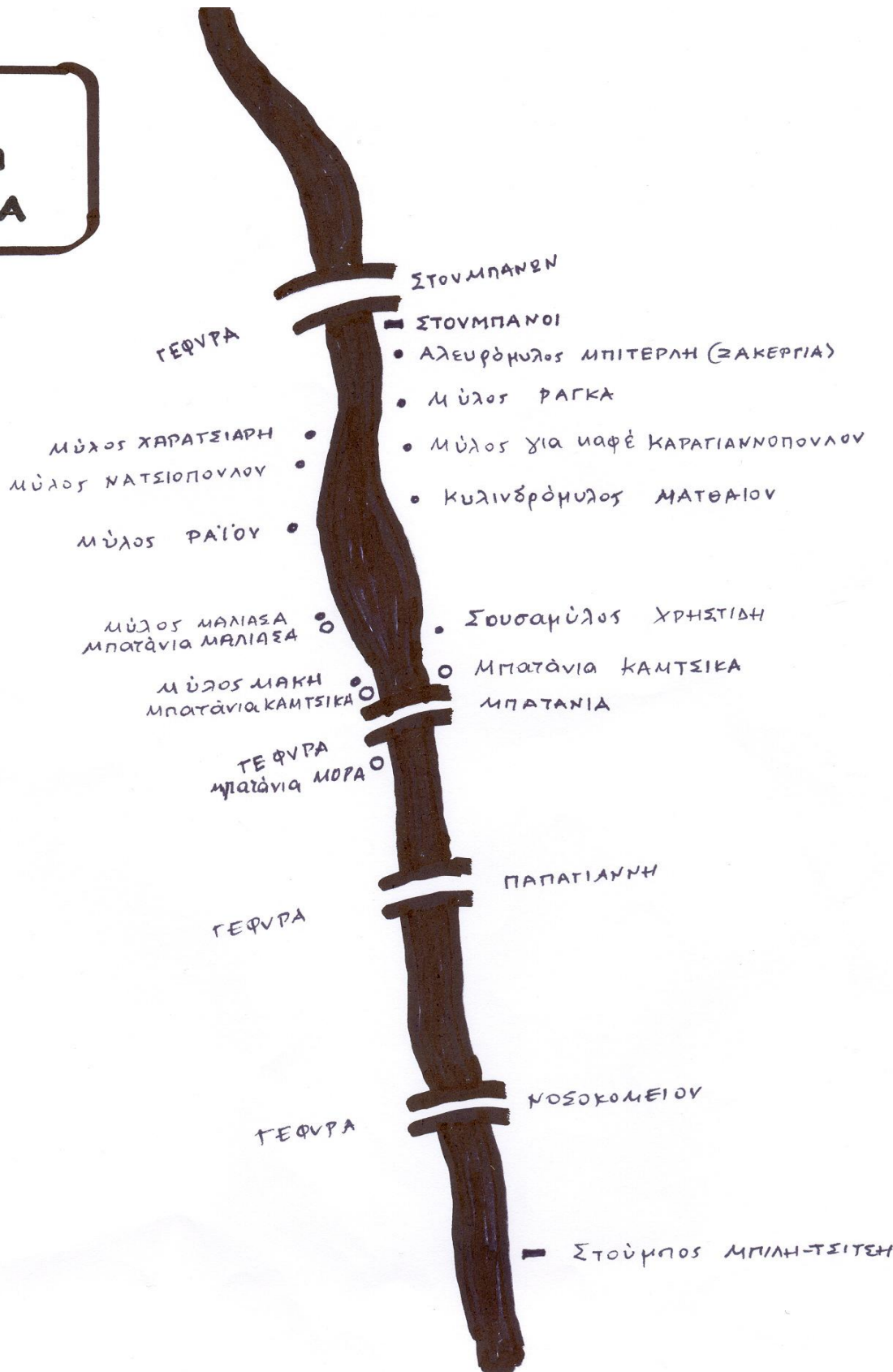
χε ο σουσαμόμυλος του Χρησιτίδη. Βορειότερα σώζεται ο μύλος του Ματθαίου, ο πιο άρτια διατηρημένος, αλλά όχι και επισκέψιμος. Τον ίδρυσε το 1911 ο ξακουστός Ναουσαίος αγιογράφος Χριστόδουλος Ματθαίος κολλητά στο αρχοντικό του. Ήταν ο πιο σύγχρονος και πλήρης μύλος. Κινούνταν με υδροστρόβιλο, άλεθε με κυλίνδρους. Διέθετε και ζυμωτήριο, φούρνο, αποθήκες. Φωτιζόταν από δική του ηλεκτρογεννήτρια. Όλα τα μηχανήματά του είχαν εισαχθεί από τη Μασσαλία. Λειτουργήσε έως το 1963. Πιο πάνω υπήρχε ο μύλος για καφέ του Καραγιαννόπουλου, μετά ο αλευρόμυλος του Ράγκα και τέλος του Μπιτερλή (Ζακεργιά).



Αρκετοί ήταν και οι υδρόμυλοι που λειτουργήσαν μέσα στην πόλη της Νάουσας χρησιμοποιώντας τις υδάτινες διακλαδώσεις της Αράπιτσας. Από αυτούς αναφέρουμε: τον αλευρόμυλο του Ρητσάκη στην Αγία Παρασκευή, το σουσαμόμυλο του Λιόλιου, κοντά στα Αλώνια, τους αλευρόμυλους: του Σάββα στην οδό Χρ. Λαναρά, του Μυλωνά στην Π. Μελά, του Γουργουλιάτου πίσω από το Δημαρχείο, του Μάντισου στην Κοραή. Πιο πάνω από τον Άγιο Μηνά υπήρχε ο σουσαμόμυλος του Χατζηγιαννούση, στην οδό Χατζημαλούση, ο μύλος του Καραμπέλκου, ο αλευρόμυλος του Χατζηνώτα στο σημερινό Ζαχαροπλαστείο Τζέπου, του Μαγγανάρη στο φόρο και ο κυλινδρόμυλος του Λόγγου στο ομώνυμο νηματοουργείο.

*Δ. Ζωναροπούλου, Μ. Πετρίδης
(από την εργασία της ΟΠΕ Αγνανικόλας και Αράπιτσα 2004
– 2005)*

**ΜΥΛΟΙ
ΣΤΟΥΜΠΟΙ
ΜΠΑΤΑΝΙΑ**



Το αμπέλι και το κρασί

Το κρασί ήταν η μεγαλύτερη πηγή εισόδων για την πόλη μας. Από το 1700 και μετά διάφοροι αναφέρονται σ' αυτό με επαινετικά λόγια: Το 1728 ο μητροπολίτης Αθηνών Μελέτιος στο βιβλίο του *Γεωγραφία* αναφέρει «Η Νάουσα κωμόπολις ξακουστή δια τον εξαιρετον οίνον». Το 1814 ο Γάλλος περιηγητής Cousinery γράφει: «Ο οίνος της Ναούσης είναι εν Μακεδονία ό, τι ο Βουργουνδίας εν Γαλλία, ο καλύτερος οίνος όλης της Τουρκοκρατίας». Επίσης ο Γάλλος πρόξενος στην αυλή του Αλή Πασά Rouqueville το 1826 λέει: « Ο οίνος της Ναούσης είναι εκ των καλύτερων της Μακεδονίας...» και ο ιστορικός Στουγιαννάκης στην *Ιστορία της πόλεως Ναούσης* (1924) γράφει «... (οι Ναουσαίοι) εκαλλιέργησαν μετά προθυμίας και επιμονής τους επί των λόφων αμπελώνας δημιουργήσαντες σπουδαιότατον πόρον ζωής και πολιτισμού. Τοιαύτην δε φήμην είχεν αποκτήσει ο οίνος βαθμηδόν, ώστε έλεγον ως σήμερα, «κρασί σαν της Νιάουσας το φέρουνς το μαντήλι». Τους καλύτερους οίνους παράγουν οι αμπελώνες της Σμίξης, Κωτίκας, Γάστρας, Καραγίδας και Γαλατσιάνου, ενώ οι του Κουκουλίου ήσαν οι αγονώτεροι».

Το 1876 η οινοπαραγωγή έφθασε τις 1.400.000 οκάδες.

Το 1912 – 13 η παραγωγή σταφυλιών ήταν περίπου 1,5 - 2 εκατομμύρια οκάδες με 1 εκατομμύριο οκάδες κρασί, δηλαδή απόδοση 60%. Μόνο το 5% είναι λευκό, το υπόλοιπο ήταν μαύρο. Το 1/3 καταναλώθηκε στη Νάουσα και τα 2/3 πουλήθηκαν στη Θεσσαλονίκη και την Αίγυπτο. Οι Γκουνταίοι, ο Τρ. Μπαίτσης, ο Κων. Μούγγρης, ο Δ. Κόκκινος ήταν μερικοί από τους Ναουσαίους της Αιγύπτου που έκαναν εισαγωγή Ναουσαϊκού κρασιού. Το ίδιο έκανε ο Φον Δούμπας στη Βιέννη.

Μετά από την εξάπλωση της φυλλοξήρας το 1918 – 20 κατεστράφησαν τα αμπέλια και ξανάρχισε, πολύ αργότερα, η επαναφύτευση με υποκείμενα αμερικάνικων αμπελιών.

Τα αμερικανικά αμπέλια αντέχουν στη φυλλοξήρα ακόμη και όταν έχουν προσβληθεί από αυτή. Έτσι μέχρι το 1934 – 38 (που έγινε το κτηματολόγιο) ξαναφυτεύτηκαν τα περισσότερα αμπέλια. Όμως από το 1935 άρχισε η διάδοση της φρουτοκαλλιέργειας (ροδάκινα, μήλα) η οποία έθεσε σε δεύτερη μοίρα την αμπελοκαλλιέργεια.

Το 1960 άρχισε η αναβίωση της αμπελοκαλλιέργειας με το ξινόμαυρο. Σε αυτό μεγάλο ρόλο έπαιξε η εταιρία Μπουτάρη, που από το 1879 έκανε κρασί στη Νάουσα. Το 1968 φύτεψε 520 στρέμματα αμπέλι στην περιοχή Γιαννακοχωρίου. Επίσης και η Εταιρία Τσάνταλη φύτεψε στην ίδια περιοχή 200 στρέμματα. Τα περισσότερα αμπέλια ήταν μπολιασμένα με την ποικιλία ξινόμαυρο Ναούσης.



Το ξινόμαυρο δεν παρουσιάζει ιδιαίτερη ευαισθησία στον περονόσπορο, τη βοτρύτιδα και το ωίδιο, που από πολύ παλιά καταπολεμούνταν με βορδιγάλιο πολτό και θειάφι και όχι με τα επικίνδυνα φυτοφάρμακα.

Ο τρύγος ήταν ένα πραγματικό πανηγύρι. Γινότανε κυρίως από τις γυναίκες οι οποίες πατούσαν τα σταφύλια με τα πόδια πρωί, βράδυ μέχρι να γίνει η ζύμωση.

Τα σιτηρά

Σιτάρι, κριθάρι, βρώμη, βρίζα και άλλα σιτηρά καλλιεργούνταν κυρίως σε ξερικά χωράφια, μακριά από το αρδευτικό νερό.

Οι αγροί το 1934 – 38 ήταν 8.332 στρέμματα με 2.324 αγροτεμάχια. Αυτά κατά το πλείστον ήταν ξερικά με καλλιέργειες, όπως τα σιτηρά, ο βίκος, η ρόβη, η φακή, τα ρεβίθια και άλλα.

Ο θερισμός γίνονταν με το δρεπάνι. Τα στάχυα δένονταν σε δεμάτια με δυο χεριές από τα ίδια, βρεμένες λίγο, για να τυλίγονται και τα μετέφεραν ανά 6 – 7 δεμάτια με σαρωμένο άλογο στα αλώνια.

Από το 1822 στη Νάουσα υπήρχαν 27 μύλοι, που άλεθαν σιτηρά, σουσάμι από τη Νάουσα και τα γύρω χωριά.

Καλαμπόκι έσπερναν στα ποτιστικά χωράφια, ανάμεσα στις μουριές, οι οποίες δεν σκίαζαν πολύ, γιατί κόβονταν τα κλαδιά τους. Μέσα στο καλαμπόκι σπέρνονταν επίσης κολοκύθες (με λαιμό) και «φρουκάλια» για σκούπες. Το καλαμπόκι σπέρνονταν με το αλέτρι στα τέλη Μαρτίου.

Οι ρόκες στην ωρίμανση κόβονταν με ζβανά – οι θεριζοαλωνιστικές μηχανές αραβοσίτου χρησιμοποιήθηκαν αργότερα – και μεταφέρονταν με σακιά στην αυλή, όπου ξεφλουδίζονταν με τη βοήθεια συγγενών και γειτόνων με το χέρι.

Μετά την ξήρανση οι ρόκες ξεσπυρίζονταν με το χέρι ή με χτυπήματα κλαδοκόπου πάνω σε ξύλο. Οι εκκοκκιστικές μηχανές αραβοσίτου ήρθαν το 1928 – 30. Το καλαμπόκι σακιάζονταν με την κούτλα και πήγαινε για άλεσμα στο μύλο.

Μορεώνες – σηροτροφία

Μετά το αμπέλι και το κρασί η Νάουσα είχε ως σημαντική οικονομική τη σηροτροφία. Τα άφθονα νερά και τα πλούσια σε ασβέστιο αμμοαργιλώδη εδάφη συντελούσαν στην ευδοκίμηση της μουριάς στους μπαξέδες γύρω από τη Νάουσα. Οι μουριές είναι φυτεμένες σε κανονικές αποστάσεις τετράγωνων σε αρδευόμενα επίπεδα κτήματα.

Ο κορμός του δένδρου έχει ύψος ενός μέσου ύψους ανθρώπου. Οι βέργες με τα φύλλα σε δεμάτια 20 – 30 κιλών, δεμένα σε δύο μέρη με λεπτή μουρόβεργα, μεταφέρονται στο σπίτι, όπου κλαρίζονται με κοπίδι ή κλαδοκόπο.

Η εκκόλαψη γίνεται στα μέσα μέχρι τέλη Απριλίου, όταν τα μορεόφυλλα έχουν μέγεθος 5 εκατοστά και διαρκεί 3 – 4 μέρες σε ζεστό δωμάτιο 20^ο C. Σε 28 – 33 μέρες πλέκεται το κουκούλι ανεβαίνοντας στο κλαδί. Οκτώ μέρες μετά μαζεύονται το κουκούλια απ' τα κλαδιά.

Τα μορεόδενδρα είναι μπολιασμένα με το ήμερο είδος *Morus romana*. Για ένα κουτί κουκουλόσπορου χρειάζονται 2,5 – 3,5 στρέμματα μορεώνα. Φυτώρια μουριάς υπήρχαν στην Έδεσσα, Αριδαία και αλλού. Στη Νάουσα μοιράζονταν κάθε χρόνο 1.300 – 1.500 κουτιά κουκουλόσπορου. Αρκετά κουτιά εισάγονταν από τον Στεφανίδη από την Κίο (Μαρμαρά), Χριστοδουλίδη από Γιαννοχώρια Ελλησπόντου και Πασσαλίδη από την Προύσα.

Τις δεκαετίες 1920 – 40 κουκουλόσπορο έκαναν ο Κουγιουτζίης, ο Κοντόπουλος, οι Δαδακάριδης και οι υιοί Χατζιάν. Τα καλαμωτά εκτροφής στηρίζονταν σε ποδαράκια και στρώνονταν σε παλιά σεντόνια ή εφημερίδες.

Οι μεταξοσκώληκες χρειάζονταν καθαριότητα και στεγνά φύλλα, γιατί αρρώσταιναν από σήψη, βοτρυτή, πιπερίτιδα και πάχυνση.

Τελευταία κουκουλέμποροι στη Νάουσα ήταν οι Στέργιος και Νικόλας Χατζηνώτας, οι Κοντοπουλαίοι, ο Γ. Τσίτσης, ο Κολτσάκης και ο Κουγιουμιτζής. Πριν το 1912 εργοστάσιο μεταξουργίας είχε ο Μπέλας και το 1934 οι Κοντόπουλος με τον Γ. Τσίτση. Το ξήλωμα των μορεώνων άρχισε μετά την επέκταση της δενδροκομίας το 1938 – 42.

Σε όλα τα ναουσαίικα σπίτια υπήρχαν μεταξουργία. Ήταν γνωστή η επεξεργασία του μεταξιού από πολύ παλιά χρόνια, που χρησίμευε για ύφανση μεταξωτών, κασμιριών, βαμβακομέταξων υφασμάτων, όπως και η βαφή τους.

Σουσάμι – σουσαμόλαδο

Το σουσάμι σπέρνονταν τον Απρίλιο, ποτίζονταν δυο - τρεις φορές όπου υπήρχε νερό και ξεβοτανίζονταν μια δυο φορές. Θεριζονταν τον Ιούλιο – Αύγουστο. Τα σπέρματα σουσαμιού περιέχουν 45 – 55% λάδι.

Όλοι οι κάτοικοι της Νάουσας μέχρι το 1940 έτρωγαν σουσαμόλαδο. Υπήρχαν τότε έξι σουσαμόμυλοι. Αρκετά σουσάμια σπέρνονταν στη Νάουσα και στα γύρω χωριά από όπου αγόραζαν μερικοί Ναουσαίοι.

Λαχανοκομικά είδη

Από την ανάλυση του κτηματολογίου (1934 – 38) βλέπουμε πως κήποι με 28 αγροτεμάχια είχαν έκταση 226 στρέμ. Εκεί καλλιεργούνταν όλα τα είδη λαχανικών από τα χρόνια της τουρκοκρατίας.

Τα καλοκαιρινά λαχανικά καλλιεργούνταν σε τζάκια ή γιαστικά, ένα είδος θερμοκηπίου που θερμαίνονταν με θερμοστρωμνή.

Τα υπόλοιπα λαχανικά σπέρνονται Μάιο – Ιούνιο και μεταφυτεύονταν σε κανονικές θέσεις.

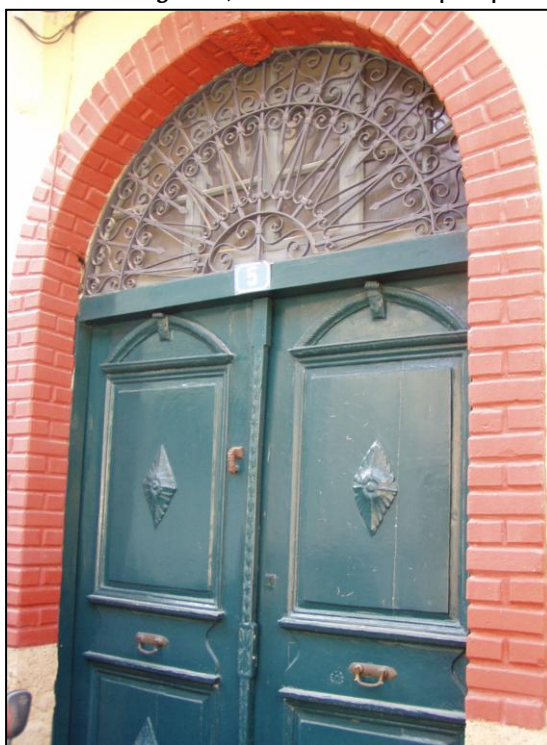
Στα επάνω ποτιστικά κτήματα φυτεύονταν πατάτες, κρεμμύδια, κοκκάρι από πάρα πολλούς Ναουσαίους για εμπορία. Αρκετά όμως λαχανικά έρχονταν και από τη Βέροια και αργότερα από Θεσσαλονίκη.

Νικολή Βασιλική, Αθανασιάδου Βασούλα – Ελευθεριάδου Ειρήνη

Πηγές: «Νάουσα 19^{ος} – 20^{ος} αιώνας», «Ιστορία της πόλεως Ναούσης» Ευστ. Στουγιαννάκης

Η Νάουσα κτίστηκε, στην θέση που κατέχει σήμερα, πριν 6 αιώνες περίπου, στα χρόνια της Τουρκοκρατίας από κατοίκους των γύρω βουνών. Ο φυσικός πλούτος της περιοχής (άφθονα νερά, δάση, εύφορο έδαφος) και τα προνόμια που παραχώρησαν οι Τούρκοι στους Ναουσαίους (απαλλαγή από φόρους, τοπική διοίκηση κ.ά.) είχαν ως αποτέλεσμα η πόλη να εξελιχθεί σε ένα πλούσιο αγροτικό και βιομηχανικό κέντρο. Η ανάπτυξη αυτή συνεχίστηκε και μετά την απελευθέρωση στα 1912.

Τα παραδοσιακά σπίτια που σώζονται μέχρι σήμερα μαρτυρούν αυτήν τη μεγάλη πρόοδο της Νάουσας. Κτισμένα με τον γνωστό Μακεδονικό ρυθμό έχουν αρκετές ομοιότητες με τα σπίτια της Βέροιας, της Κοζάνης, της Έδεσσας και άλλων πόλεων της Δ. Μακεδονίας. Κτίστηκαν εξ' άλλου από τους ίδιους μαστόρους, τις περίφημες συντεχνίες (συνάφια) Ηπειρωτών και Δ. Μακεδόνων οικοδόμων. Είναι κατασκευασμένα από πορόλιθους, πλιθιά και ξύλα, υλικά που προέρχονται από την περιοχή της Νάουσας και της Έδεσσας.



Τα περισσότερα σπίτια καταλαμβάνουν αρκετά μεγάλο όγκο, είναι διόροφα με εσωτερική αυλή. Η αυλή είναι στρωμένη με βότσαλα σε όμορφα γεωμετρικά σχήματα και περιλαμβάνει κήπο, στάβλο και άλλους βοηθητικούς χώρους. Η εξώπορτα είναι κατασκευασμένη από ξύλο ή μέταλλο, αρκετά μεγάλη και ανθεκτική για την αποτελεσματική ασφάλεια του σπιτιού.

Το ισόγειο περιλαμβάνει μεγάλα δωμάτια, κελάρι και βοηθητικούς χώρους. Έχει λίγα μικρά παράθυρα και σε μερικά σπίτια υπάρχουν πολεμίστρες που εξυπηρετούν ανάλογο σκοπό.

Ο πρώτος όροφος ή χειμερινό αποτελείται από ευρύχωρα χαμηλοτάβανα δωμάτια με μικρά καγκελόφρακτα παράθυρα, τζάκι, εντοιχι-

σμένες ντουλάπες (μεσάντρες) και απλά έπιπλα (μιντέρια, σοφράδες κ.ά.).

Ο δεύτερος όροφος συνήθως προεξέχει (σαχνισί) και περιλαμβάνει τα καλοκαιρινά δωμάτια. Είναι ψηλοτάβανος με μεγάλα παράθυρα και σε μερικά αρχοντικά συναντούμε ζωγραφισμένη οροφή.

Τέλος η στέγη είναι κατασκευασμένη από ξύλινα δοκάρια και σκεπασμένη με βυζαντινά κεραμίδια.

Σήμερα δυστυχώς διασώζονται ελάχιστα παραδοσιακά σπίτια και τα περισσότερα από αυτά είναι ετοιμόρροπα και εγκαταλειμμένα. Αιτίες η καταστροφή της Νάουσας στη διάρκεια του Β' παγκοσμίου πολέμου και του εμφυλίου, η αδιαφορία των Νεοελλήνων για την παράδοσή τους, αλλά και η ανάγκη για την απόκτηση ενός σύγχρονου σπιτιού.



Γεώργιος Κύρου Β3

Πηγή : « Τα παλαιά σπίτια της Νάουσας (Πρόγραμμα ΠΕ Σχ. Έτους: 1993 – 94 του 3^{ου} Γυμνασίου Νάουσας)»

ΤΟ ΛΑΠΠΕΙΟ ΓΥΜΝΑΣΙΟ

Χτίστηκε το 1922 σε χώρο του ενοριακού νεκροταφείου της Παναγίας και γειτονικών οικοπέδων με χρηματοδότηση των ναουσαίων εμπόρων στην Αίγυπτο, αδελφών Κωνσταντίνου και Γεωργίου Λάππα εις μνήμην του αδελφού τους Γρηγορίου και με παρότρυνση του δασκάλου



Σταύρου Χωνού. Το Λάππειο Γυμνάσιο είναι έργο του αξιόλογου αρχιτέκτονα της εποχής Ξενοφώντα Παιονίδη (1863 – 1933), πετρόχτιστο, νεοκλασικού ρυθμού. Το 1943 στον αύλειο χώρο χτίστηκε γυμναστήριο 288 τ.μ. με δωρεά της

Τερψιχόρης Τσιάρα. Το 1976 για να καλυφτούν οι ανάγκες στέγασης των διαρκώς αυξανόμενων μαθητών, κτίστηκαν δύο νέα κτήρια και το σπίτι του επιστάτη και πάλι εις βάρος του αύλειου χώρου αλλοιώνοντας δυστυχώς την παραδοσιακή όψη του αρχικού κτηρίου και χώρου.

Αγγελική Μπαμπαλή

Πηγή: «Το σχολείο μας» έκδοση Π.Ο. του 2^{ου} Γυμνασίου Νάουσας

Ο ΑΓΙΟΣ ΓΕΩΡΓΙΟΣ

Ο ιερός Ναός του Αγίου Γεωργίου είναι κτισμένος στη Βορειοανατολική είσοδο της πόλης πάνω σε ύψωμα. Είναι η πρώτη εκκλησία που αντικρίζει ο επισκέπτης που έρχεται στη Νάουσα. Η ενορία του είναι από τις πολυπληθέστερες της πόλης. Είναι αφιερωμένος στον Άγιο Γεώργιο και γιορτάζει στις 23 Απριλίου.

Κτίστηκε το 1841 στη θέση ενός παλιού μικρού ναού με τη συνδρομή πιστών και ιδιαίτερα με χρήματα που δώρισε ο Γ. Μπουφέλας. Είναι ρυθμού τρίκλιτης Βασιλικής. Διαθέτει τον πιο καλαισθητο γυναικωνίτη. Το εσωτερικό του είναι πλήρως καλυμμένο με αγιογραφίες της εποχής του 1842. Πιθανότατα καταστράφηκε μερικώς στην επανάσταση του 1822 και συμπληρώθηκε το 1841. Το καμπαναριό του χτίστηκε το 1867 με δαπάνη του Γεωργίου Μπουφέλα και η καμπάνα του ήταν η πρώτη που ήχησε στη Νάουσα. Ο μικρός του τρούλος είναι προσθήκη, μάλλον ακαλαισθητη, της δεκαετίας του 1940. Πρόσφατα έγιναν πολλές ανακαινίσεις και προστέθηκε μικρό παρεκκλήσιο του Αγίου Νεκταρίου.



Το καμπαναριό του Αγίου Γεωργίου έχει τη δική του ιστορία. Οι χριστιανοί όταν έχτισαν το ναό, το 1841, στα χρόνια της Τουρκοκρατίας, έχτισαν και το καμπαναριό. Επειδή όμως ήταν πιο ψηλό από τον μιναρέ του τούρκικου τζαμιού, οι τούρκοι το γκρέμισαν. Κατά την παράδοση, την ίδια νύχτα φανερώθηκε ο Άγιος Γεώργιος στον Τούρκο αγά και του προειδοποίησε πως αν δεν ξανατίσει το καμπαναριό πιο μεγάλο και πιο ψηλό απ' όσο ήταν, θα πέθαινε και αυτός και η οικογένειά του. Έτσι ο αγάς φοβισμένος έχτισε το καμπαναριό πιο μεγάλο και πιο ψηλό. Έβαλε κι μια καμπάνα πολύ μεγάλη φτιαγμένη από γνήσιο μέταλλο φερμένο από την Τουρκία. Η καμπάνα ακούγονταν από πολύ μακριά, έως το χωριό Μαρίνα. Δυστυχώς η καμπάνα αυτή δεν υπάρχει σήμερα και έχει αντικατασταθεί με άλλη.

Το καμπαναριό του Αγίου Γεωργίου έχει τη δική του ιστορία. Οι χριστιανοί όταν έχτισαν το ναό, το 1841, στα χρόνια της Τουρκοκρατίας, έχτισαν και το καμπαναριό. Επειδή όμως ήταν πιο ψηλό από τον μιναρέ του τούρκικου τζαμιού, οι τούρκοι το γκρέμισαν. Κατά την παράδοση, την ίδια νύχτα φανερώθηκε ο Άγιος Γεώργιος στον Τούρκο αγά και του προειδοποίησε πως αν δεν ξανατίσει το καμπαναριό πιο μεγάλο και πιο ψηλό απ' όσο ήταν, θα πέθαινε και αυτός και η οικογένειά του. Έτσι ο αγάς φοβισμένος έχτισε το καμπαναριό πιο μεγάλο και πιο ψηλό. Έβαλε κι μια καμπάνα πολύ μεγάλη φτιαγμένη από γνήσιο μέταλλο φερμένο από την Τουρκία. Η καμπάνα ακούγονταν από πολύ μακριά, έως το χωριό Μαρίνα. Δυστυχώς η καμπάνα αυτή δεν υπάρχει σήμερα και έχει αντικατασταθεί με άλλη.

Αγγελική Μπαμπαλή – Ηλίας Δελητζάκης

Πηγή: Π. Κυριακίδη: Ο Ιερός Ναός Αγ. Γεωργίου (περιοδικό Νάουσα).

Εκτός απ' τον Αϊ Γιώργη στη Νάουσα θα βρούμε και άλλες πολλές εκκλησίες, όπως η Παναγία, η Παναγιοπούλα, η Μεταμόρφωση και ο Μέσα Πρόδρομος, η παλαιότερη εκκλησία της Νάουσας.

Η ΔΗΜΟΤΙΚΗ ΒΙΒΛΙΟΘΗΚΗ

Η Δημοτική Βιβλιοθήκη Νάουσας αποτελεί τμήμα του Δημοτικού Πολιτιστικού Οργανισμού Νάουσας, στεγάζεται σε ιδιόκτητο νεοκλασικό κτίριο ιστορικής αξίας και περιήλθε στο Δήμο το 1939 με δωρεά του Γε-

ωργίου Τουρπάλη, ωστόσο ουδέποτε λειτούργησε γι' αυτό το σκοπό, γιατί μεσολάβησε ο Β' παγκόσμιος πόλεμος. Μετά το τέλος του πολέμου στεγάστηκε εκεί το Τμήμα Ασφαλείας Νάουσας. Στη διάρκεια της κατοχής και του εμφύλιου οι χώροι χρησιμοποιήθηκαν ως κρατητήρια. Το 1949 στη διάρκεια του εμφύλιου, το κτίριο καταστράφηκε από φωτιά ολοκληρωτικά. Μόλις το 1979 έγινε η αναπαλαιώσή του και από τότε λειτουργεί μέχρι σήμερα.

Εξυπηρετεί τις αναγνωστικές και ερευνητικές ανάγκες του διευρυμένου Δήμου Νάουσας και των περιφερειακών Δήμων Ανθεμίων και Ειρηνούπολης.

Η Δημοτική Βιβλιοθήκη διαθέτει σήμερα 21.000 τόμους βιβλίων και περιλαμβάνει όλες τις κατηγορίες της γνώσης: λογοτεχνία, εγκυκλοπαιδείες, λεξικά, περιοδικά, αρχείο τοπικών εφημερίδων, καθώς και όλη τη βιβλιογραφία αναφορικά με την τοπική μας ιστορία.

Τα βιβλία είναι ταξινομημένα σύμφωνα με το Δεκαδικό Σύστημα Ταξινόμησης, το οποίο εφαρμόζεται σε όλες τις δημόσιες και Δημοτικές Βιβλιοθήκες του κόσμου, ενώ έχει γίνει μηχανογραφική καταγραφή του υλικού της με το πρόγραμμα ΑΒΕΚΤ.

Οι δανεισμοί – εξωτερικοί και εσωτερικοί – ξεπερνούν τα 15.000 βιβλία ετησίως, ενώ τα μέλη της έχουν ξεπεράσει τα 4.500 από το 1994 που έγινε δανειστική μέχρι σήμερα. Τα εγ-



γεγραμμένα μέλη της Δημοτικής Βιβλιοθήκης έχουν τη δυνατότητα χρήσης του διαδικτύου.

Πόλο έλξης για μικρούς και μεγάλους αποτελεί η Δημοτική Βιβλιοθήκη της πόλης μας, ενώ πραγματοποιούνται σε καθημερινή βάση οργανωμένες επισκέψεις μαθητών με πρωτοβουλία των δασκάλων τους, στις οποίες εκτός από την ενημέρωσή τους για την ιστορική αξία του κτιρίου και την οργάνωση της συλλογής, εκπαιδευτικά προγράμματα μέσα στο χώρο της βιβλιοθήκης αναφορικά με την Ιστορία, το Περιβάλλον, τις Τέχνες κ.λ.π., αποτελώντας με αυτό τον τρόπο αναπόσπαστο μέρος της εκπαιδευτικής διαδικασίας.

Η Δημοτική Βιβλιοθήκη Νάουσας στο πλαίσιο προώθησης της ανάγνωσης και αύξησης της αναγνωσιμότητας με δεδομένο ότι αγάπη για το βιβλίο ξεκινάει από τη μικρή ηλικία, διοργανώνει δραστηριότητες σχετικές με το βιβλίο προσεγγίζοντας με αυτό τον τρόπο τους μαθητές των νηπιαγωγείων, δημοτικών σχολείων και γυμνασίων σε συνεργασία με τους εκπαιδευτικούς και διαφόρους φορείς.

Οπωσδήποτε υπάρχει συνεργασία και επικοινωνία της δημοτικής βιβλιοθήκης με πολλές βιβλιοθήκες σε όλη την Ελλάδα στο πλαίσιο ανταλλαγής πληροφοριών και δεδομένων αλλά και σε επίπεδο διαδανεισμού.

Η Δημοτική μας βιβλιοθήκη απασχολεί μία μόνο υπάλληλο - βιβλιοθηκονόμο, και ο εμπλουτισμός της σε έντυπο και ηλεκτρονικό υλικό (βιβλία, περιοδικά, cd-rom,dvd, cd μουσικής κ.λ.π.) είναι ανεπαρκής και δυσανάλογα μικρός σε σχέση με τις όλο και αυξανόμενες ανάγκες των χρηστών της (φοιτητές Πανεπιστημίου Μακεδονίας). Διαθέτει μόνο δύο (2) ηλεκτρονικούς υπολογιστές με αποτέλεσμα να μην εξυπηρετούνται οι αναγνώστες στις έρευνές τους μέσω διαδικτύου.

Εύη Γρηγοριάδου

Πηγή: Δημοτική Βιβλιοθήκη Νάουσας

ΤΟ «ΣΕΦΕΡΤΖΕΙΟ» ΔΗΜΟΤΙΚΟ ΣΧΟΛΕΙΟ

Ιδρύθηκε το 1897 με δωρεά των Οσλιανιτών της Νάουσας. Το 1915 προστέθηκε δεύτερος όροφος με δωρεά του Ναουσαίου βιομηχάνου στο Σεράγεβο Αλ. Σεφερτζή, από τον οποίο ονομάστηκε «Σεφερτζεϊο». Αρχικά ήταν Παρθεναγωγείο με νηπιαγωγείο και τέσσερις τάξεις Δημοτικού.

Με την πάροδο των χρόνων ο αριθμός των μαθητριών αυξάνεται. Ως και την τελευταία χρονιά (1928 – 1929) που λειτουργεί ως σχολείο θηλέων έχει στη δύναμή του 300 μαθήτριες. Από κοινωνιολογικής άποψης οι μαθήτριες, ενώ αρχικά προέρχονταν από τα ανώτερα λεγόμενα κοινωνικά στρώματα, αργότερα απαρτίστηκαν από όλα τα κοινωνικά στρώματα καθώς και από περιοχές εκτός της Νάουσας. Κάποια από τα μαθήματα που διδάσκονταν τότε και λείπουν πια από τις αίθουσες διδασκαλίας είναι : η καλλιγραφία και η ιχνογραφία. Απαραίτητος επίσης ήταν ο εκκλησιασμός κάθε Κυριακή και στο τέλος του σχολικού έτους οι γυμναστικές επιδείξεις. Απαραίτητες επίσης και οι εκδρομές με κολατσιό από ελιές, ψωμί και μπάτσιο.



Το Σεπτέμβρη του 1929 καταργείται το «Α' πλήρες Παρθεναγωγείο Νάουσας» και στο εξής λειτουργεί ως μικτό σχολείο με τον τίτλο: «Δ' πεντατάξιο Δημοτικό Σχολείο Ναούσης». Ως το 1951 λειτουργεί ως πεντατάξιο. Το 1952 προάγεται σε 6/θέσιο για να καταλήξει το 1958 ως και σήμερα να λειτουργεί ως 12/θέσιο. Άξιοι διευθυντές και δάσκαλοι όλων των ειδικοτήτων όλα αυτά τα χρόνια δίνουν τον προσωπικό τους αγώνα για την πρόοδο των μαθητών. Αρωγοί στο έργο τους στέκονται οι εκάστοτε σύλλογοι γονέων και κηδεμόνων καθώς και διάφοροι δωρητές.

Αναπολώντας τα 108 αυτά χρόνια που πέρασαν, οδηγηθήκαμε από το συσσίτιο στην αυλή του σχολείου και τα φτωχοντυμένα και κουρασμένα στην όψη παιδιά, σε ωραιότερες εικόνες παιδιών. Μέσα από το

πέρασμα των χρόνων αυτών, η ιστορία του τόπου άλλαξε, οι συνθήκες ζωής καλύτερευσαν. Ας ευχηθούμε τα παιδιά του σημερινού «καλύτερου κόσμου» να περπατήσουν στα καλά μονοπάτια που περπάτησαν τα παιδιά εκείνων των δύσκολων χρόνων, που έκαναν το «Σεφέρτζιο» αυτό που είναι σήμερα. Ένα πρότυπο σχολείο!

Σωτήρης Καναράκης

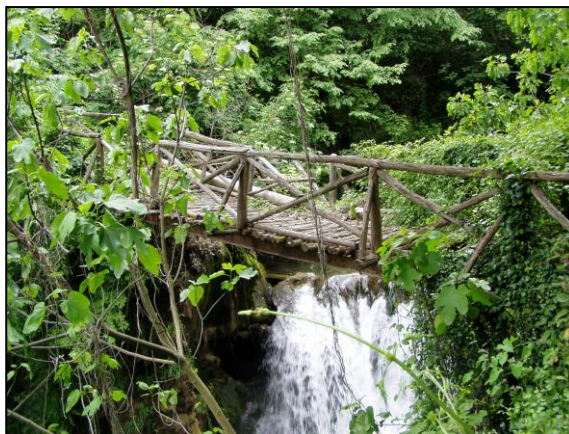
Πηγή: Τούρας Γεώργιος «Σεφέρτζιο» Βέροια 1997

Επίσης παραδοσιακό κτήριο στεγάζει το 3ο Δημοτικό Σχολείο (**Γαλάκεια**), το οποίο ιδρύθηκε με δωρεές Ναουσαίων.



ΟΙ ΠΑΛΙΕΣ ΓΕΦΥΡΕΣ

Η γέφυρα των Στουμπάνων είναι η μοναδική ξύλινη γέφυρα στη Νάουσα και η μόνη που διατηρείται όπως ακριβώς είναι από τότε που φτιάχτηκε. Σήμερα απαγορεύεται η διέλευση μέσω αυτής, επειδή κινδυνεύει να καταρρεύσει από το βάρος των περαστικών και παραμένει μόνο ως μνημείο.



Εκτός από τη γέφυρα των Στουμπάνων, υπάρχουν και άλλες δυο λίθινες τοξωτές γέφυρες, η μία στα Μπατάνια και η άλλη στο Κιόσκι. Αυτές οι δύο, με την πάροδο των χρόνων, ενισχύθηκαν με διάφορα υλικά αντοχής (σκυρόδεμα, κιγκλίδωμα, ασφαλτό) ώστε να διευκολύνουν τη διέλευση των ανθρώπων και των οχημάτων.

Οι γέφυρες αυτές έχουν τη σημασία καθώς ένωναν τις δύο όχθες του ποταμού και συνέδεαν τα δύο τμήματα του υψιπέδου που καταλαμβάνει σήμερα η πόλη. Η ύπαρξη τους ιδιαίτερα των δύο πρώτων που ήταν μέσα στην πόλη, βοήθησε στη σταδιακή επέκταση του οικιστικού ιστού και στην αντίπερα όχθη του ποταμού.



Μητσοκόπουλος Λάζαρος

ΤΟ ΚΙΟΣΚΙ

Η όμορφη και ιστορική πόλη της Νάουσας είναι κτισμένη στις καταπράσινες πλαγιές του Βερμίου. Περιβάλλεται από αλώβητα δάση φυλλοβόλων και κωνοφόρων δένδρων, όμως στο εσωτερικό της η πυκνή δόμηση απέτρεψε τη δημιουργία πάρκων και άλλων σημαντικών χώρων πρασίνου. Μοναδική εξαίρεση αποτελεί το «Κιόσκι», ένα από τα ομορφότερα πάρκα της Μακεδονίας, που εδώ και μισό αιώνα αποτελεί το στολίδι της πόλης μας.

Πριν πέντε χρόνια, στα πλαίσια σχετικού προγράμματος περιβαλλοντικής εκπαίδευσης με τους μαθητές του 3^{ου} Γυμνασίου επισκεφθήκαμε το Δημοτικό μας πάρκο και με τη βοήθεια του φίλου μας **Νίκου Μπάμπου**, αρχιτέκτονα τοπίου, υπεύθυνου της υπηρεσίας πρασίνου του Δήμου μας, συγκεντρώσαμε αρκετά και ενδιαφέροντα ιστορικά στοιχεία για το Κιόσκι.

Στις αρχές του 20ου αιώνα στη θέση, όπου βρίσκεται σήμερα το Δημοτικό μας πάρκο ήταν ένα αλώνι, το οποίο χρησιμοποιούσαν το καλοκαίρι οι Ναουσαίοι για το αλώνισμα των σταριών τους. Το σκληρό υποκείμενο πέτρωμα και η σωστή τοποθεσία αποτελούσαν ιδανικές προϋποθέσεις για τη δουλειά αυτή. Τον υπόλοιπο χρόνο, ο χώρος χρησιμοποιούνταν είτε για ποδοσφαιρικό γήπεδο, είτε για τις γυμναστικές επιδείξεις των σχολείων, είτε για πανελλήνιους αγώνες στίβου.

Το 1926, επί δημαρχίας Περδικάρη εγκαθίσταται στη Νάουσα ο Ελληνικός στρατός, ο οποίος χρησιμοποιεί το μπαλκόνι του πάρκου για ασκήσεις πυροβολικού.. Την ίδια χρονιά γίνεται η ισοπέδωση του επάνω

μή-
ματος
του
πάρ-
κου
και
μετά
από
δύο
χρό-
νια η
ξύλι-
νη
περί-
φρα-
ξη.



Το

1932 ο νέος δήμαρχος Φ. Κόκκινος αποφασίζει τη διαμόρφωση ενός μικρού κήπου στον περιφραγμένο χώρο του πάρκου. Μάλιστα για τον σκοπό αυτό προσλαμβάνει και τον πρώτο κηπουρό, τον Αϊβαλιώτη μπάρμπα Φώτη, έναν εργατικό και δραστήριο άνθρωπο, ο οποίος με τις απλές γνώσεις κηπουρικής που κατείχε και κυρίως με το μεράκι του βοήθησε στη δημιουργία τόσο του πάρκου, όσο και των κήπων του Δη-

μαρχείου και του Νοσοκομείου. Στο πάρκο δούλεψε μέχρι το 1945, οπότε πήρε την σύνταξή του. Ο μπάρμπα Φώτης ζούσε με την οικογένειά του μέσα στο πάρκο σε ένα μικρό κτήριο, το οποίο χρησιμοποιούνταν και ως αποδυτήριο για τους ποδοσφαιριστές.

Οι πρώτες κατασκευές που έγιναν ήταν 3 ξύλινα κιόσκια με σκεπή από κεραμίδια στο σημείο, όπου βρίσκονται σήμερα το μπαλκόνι και η λιμνούλα.

Το 1935 φυτεύονται τα πρώτα πυξάρια, που ζουν μέχρι σήμερα στον κήπο του πάρκου.

Το 1937 συνεχίζονται οι εργασίες κατασκευής του πάρκου. Μεταφέρονται και τοποθετούνται μεγάλες ποσότητες γόνιμου χώματος, επειδή το ασβεστούχο έδαφος δεν προσφέρονταν για καλλιέργεια. Στις εργασίες αυτές συμμετέχει ο Φίλιππος Οικονόμου. Κατόπιν φυτεύονται πολλά καλλωπιστικά φυτά (τριανταφυλλίες, πυξάρια κ.λ.π.) και δένδρα (πεύκα, πλατάνια, φλαμουριές, έλατα κ.λ.π.), πολλά από τα οποία διατηρούνται μέχρι σήμερα.

Μετά τη διαμόρφωση του πάνω τμήματος του πάρκου, κατασκευάστηκαν οι 3 σκάλες που οδηγούν στο κάτω πάρκο - γήπεδο. Η περίφραξη ολοκληρώθηκε και εμπόδιζε την είσοδο στους επισκέπτες σε ώρες εκτός ωραρίου λειτουργίας του πάρκου. Υπήρχαν 4 εισοδοί.

Κατόπιν ο Φίλιππος Κοντοχρήστος με μεράκι και τέχνη κατασκευάζει το σιντριβάνι. Το επίχρισμα γίνεται με τρόπο που δίνει την εντύπωση μωσαϊκού. Η ηλεκτρική εγκατάσταση έγινε από τον Τάκη Δάρη, ο οποίος κατασκεύασε ένα σύστημα με σωληνώσεις, ικανό να περιστρέφεται με την πίεση του νερού και συγχρόνως να αλλάζει χρώματα με το φως των προβολέων. Αργότερα κατασκευάζεται γύρω από το σιντριβάνι μικρό καλντερίμι.

Έτσι αρχίζει σιγά – σιγά να λειτουργεί το πάρκο και ο τόπος ζωντανεύει από τους πολλούς επισκέπτες, οι οποίοι χαίρονται τις ομορφιές ενός δημόσιου κήπου. Στον ίδιο χώρο αρχίζουν να περιφέρονται οι πρώτοι μικροπωλητές. Ο Κώστας Τενεδιός πουλάει πορτοκαλάδες, ο Θωμάς Γκέτσος σπόρια και πουρκά, ο Αντώνης Βεράνης και ο Ηλίας



Τοψίδης με το παρατσούκλι «ο καραμελάς» πουλούσαν γλυκά μήλα (με επικάλυψη καραμέλας) .

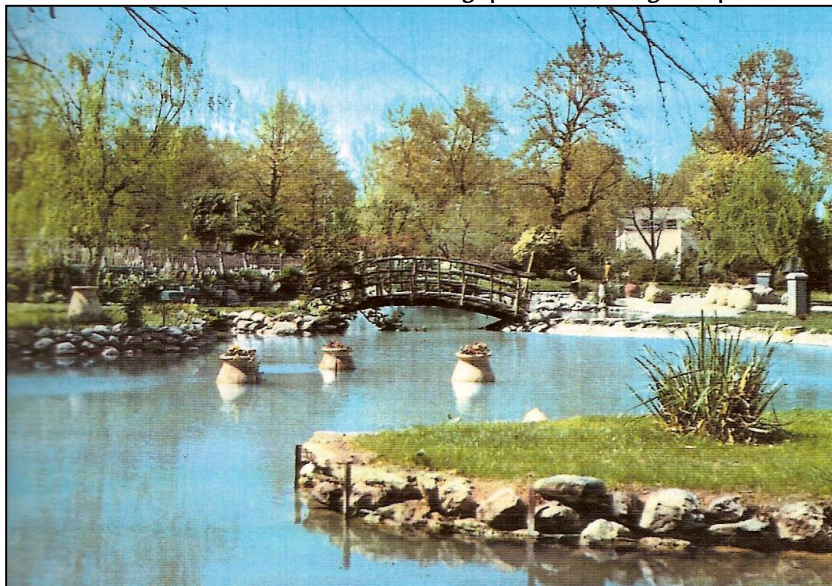
Ο σχεδιασμός και η επίβλεψη κατασκευής του Δημοτικού πάρκου με τη σημερινή (περίπου) μορφή έγινε από τον αρχιτέκτονα τοπίου Βασίλη Παλάσκα το 1959 – 60. Ο Β. Παλάσκας με σπουδές στη Γαλλία

και με το μεγάλο ταλέντο του θεωρήθηκε από τον Φ. Κόκκινο ως ο καταλληλότερος για την ανάληψη της μελέτης. Ο

προϋπολογισμός του έργου ανέρχονταν στο υπέρογκο για την εποχή ποσό των 925.000 δρχ. Αν κά-

νουμε σύγκριση με τα σημερινά δεδομένα καταλαβαίνουμε πόσο μεγάλη ήταν η κλίμακα του έργου. Η κατασκευή ολοκληρώθηκε μετά από 2 χρόνια περίπου.

Κατόπιν στον ευρύτερο χώρο του πάρκου κατασκευάστηκαν ορισμένα κτήρια, όπως το δημοτικό περίπτερο, το οποίο στη δεκαετία 1950 – 60 λειτούργησε σαν κέντρο διασκέδασης γνωρίζοντας στιγμές δόξας, καθώς φιλοξενούσε συχνά επώνυμους καλλιτέχνες απ' όλη την Ελλάδα. Επίσης κατασκευάστηκαν η Στρατιωτική Λέσχη, το Λαογραφικό Μουσείο και αργότερα (το 1980) το Θερινό Δημοτικό Θέατρο, το οποίο διαθέτει 1.500 θέσεις και με μοναδική θέα τον κάμπο προσφέρεται για διάφορες εκδηλώσεις. Υπάρχει προοπτική για επιπλέον συμπλήρωση του πάρκου με την κατασκευή θερμοκηπίου και ζωολογικού κήπου.



ΔΗΜΟΤΙΚΟ ΔΑΣΟΣ ΚΑΙ ΑΛΣΟΣ ΑΓΙΟΥ ΝΙΚΟΛΑΟΥ

Έχει έκταση 13.410 στρέμματα και ονομάζεται Παλαιό Δημοτικό Δάσος. Εκτείνεται Δυτικά – Νοτιοδυτικά της Νάουσας. Επί τουρκοκρατίας αποτελούσε μέρος του συγκροτήματος δασών και βοσκοτόπων με την ονομασία «Μέρας Σελίου».

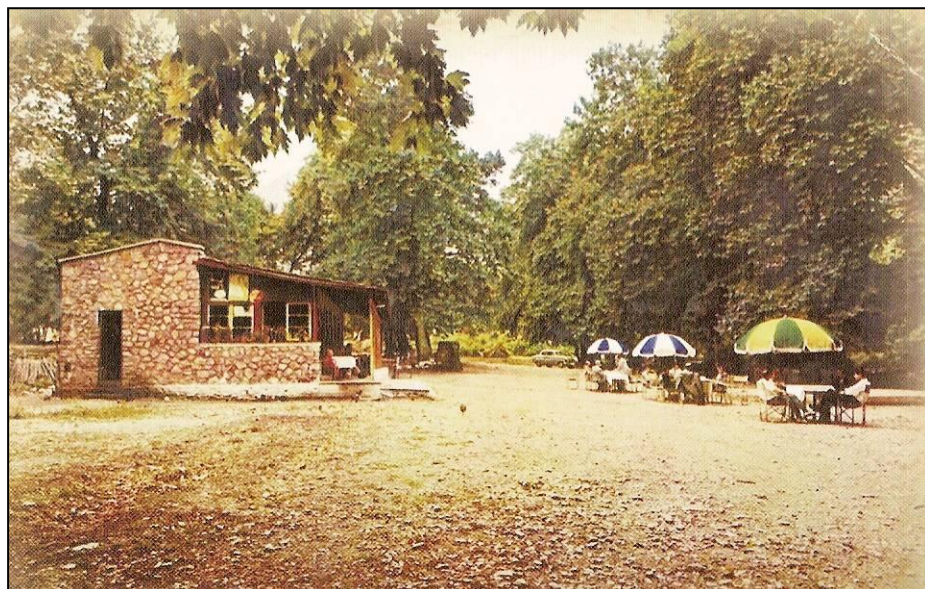
Κατά την απελευθέρωση της Μακεδονίας βρέθηκε στην κυριότητα των Τούρκων Μπέηδων. Το Ελληνικό Δημόσιο το αγόρασε από αυτούς και το δώρισε στον τότε βασιλιά Κωνσταντίνο Α'. Στη συνέχεια με κληρονομικό δικαίωμα το δάσος περιήλθε στους διαδόχους του. Το 1925 με την απομάκρυνση της βασιλικής οικογένειας, το «Μέρας Σελίου» πουλήθηκε στους κατοίκους του Άνω και Κάτω Βερμίου. Ο, τι απέμεινε μετά την πώληση, δηλαδή η έκταση του Παλαιού Δημοτικού Δάσους, κηρύχθηκε απαλλοτριωτέο και παραχωρήθηκε στο Δήμο αντί του τιμήματος των 800.000 δρχ.

Το δάσος διαθέτει μεγάλη ποικιλία δασοπονικών και χορτολιβαδικών φυτών και χαρακτηρίστηκε ως «Βοτανικός κήπος». Κυριαρχούν τα δασοπονικά είδη: Οξιά, φλαμουριά, δρυς κ.λ.π. Χαραδρώνεται από δύο μεγάλους λάκκους, τον Σελιώτικο και το λάκκο της Υπαπαντής. Εδώ βρίσκεται το εκκλησάκι του Αγίου Νικολάου, το Εκτροφείο Θηραμάτων, το στρατόπεδο. Επίσης οι πηγές: του Αγίου Νικολάου, η Σέτα, το Πηγαδάκι και άλλες. Χαρακτηριστικές ονομασίες βρίσκουμε, όπως Νταβέλι, Εικόνα, Μαρμαρωμένη γριά ή Μοντάκι, Παληογέφυρο, Σέτα, Μαυρόλακος (Άνω Μπάρα). Στη μεγαλύτερη έκτασή του είναι δύσβατο και δύσκολο στην εκμετάλλευση.



Στο Δάσος του Αγίου Νικολάου βρίσκεται, γύρω από το ομώνυμο εκκλησάκι, και το Δημοτικό άλσος, το οποίο ανέκαθεν συγκέντρωνε ντόπιους και ξένους επισκέπτες, οι οποίοι διασκέδαζαν τις γιορτές και τις αργίες παρέα με το ζουρνά και το νταούλι.

Από την εργασία της Ομάδας Π.Ε. «ΒΕΡΜΙΟ το Βουνό μας» Σχ. έτος 1991 – 92





Οι Δήμαρχοι μας



Παραδοσιακά επαγγέλματα



Παραδοσιακά κτήρια - πάρκα - Γέφυρες



Η Γεωργία στην Παλιά Νάουσα



Η βιομηχανία στην παλιά Νάουσα - υδροκίνηση



Ἡθη - ἔθιμα - παραδόσεις



Η Ομάδα Περιβαλλοντικής Εκπαίδευσης του 3ου Γυμνασίου Νάουσας



**ΠΡΟΓΡΑΜΜΑ
ΠΕΡΙΒΑΛΛΟΝΤΙΚΗΣ ΕΚΠΑΙΔΕΥΣΗΣ
ΣΧ. ΕΤΟΥΣ 2005 - 2006**

Η Παλιά Νάουσα



Η Παλιά Νάουσα

Πολλά ήταν τα παραδοσιακά επαγγέλματα που ανθούσαν στην παλιά Νάουσα και σήμερα σιγά – σιγά εξαφανίζονται:

- **Ο πλανόδιος φωτογράφος**, που περνούσε από τα σπίτια με την τεράστια μηχανή – κουτί, με τον τρίποδα και το σχετικό πανί φόντο. Έστηνε τη μηχανή του, κρεμούσε σε κάποιο τοίχο το φόντο, που «παρίστανε» εξωτικές περιοχές, πλουσιόσπιτα, κήπους κ.λ.π. και κατόπιν τραβούσε τη φωτογραφία. Η πόζα μπορεί να κρατούσε αρκετή ώρα. Συνήθως έβγαζε οικογενειακές φωτογραφίες, ενθύμια ή φωτογραφίες για ταυτότητες. Κατόπιν άρχιζε η επεξεργασία της αρνητικής πλάκας με τις χημικές ουσίες και μετά από λίγη ώρα ήταν έτοιμη η πολύτιμη φωτογραφία «στιγμής».
- **Ο Ακονιστής**, που με το ακόνι του, τον τροχό, περνούσε από τις γειτονιές για να ακονίσει όχι μόνο τα μαχαίρια και τα ψαλίδια, αλλά και πολλά γεωργικά εργαλεία (κοσάδες, δρεπάνια κ.λ.π.)
- **Ο Ομπρελάς**, περνούσε κι αυτός φωνάζοντας χαρακτηριστικά και διόρθωνε τις ομπρέλες, που άξιζαν μια περιουσία.
- **Ο Βαρελάς**, ήταν επικερδές επάγγελμα, εφ' όσον όλα τα σπίτια διέθεταν τα βαρέλια με το ντόπιο κρασί.
- **Ο Σαμαράς**: Τα παλιότερα χρόνια τα υποζύγια ήταν απαραίτητα για τις μετακινήσεις και κυρίως για τις αγροτικές και άλλες εργασίες. Γι' αυτό ευδοκίμουσαν επαγγέλματα σχετικά μ' αυτά, όπως οι **κυρατζίδες** (αγωγιάτες), **πεταλωτήδες**, σαμαράδες κ.λ.π. Τα σαμάρια ήταν τα καθίσματα των αναβατών. Είχαν ξύλινο σκελετό (ξυλίκι) και στρώση (στρώματα) που ήταν από κάτω μεριά μάλλινη (σαϊάκι), για να μη πληγώνεται το ζώο και από πάνω δερμάτινη. Για πιο αναπαυτικό κάθισμα έριχναν στο σαμάρι φλοκάτες. Παλιοί Ναουσαίοι σαμαράδες ήταν τα αδέρφια Γιάννου κοντά στα Μπατάνια, ο Γιάννης Κουτίτσας κοντά στον Πρόδρομο, ο Γκούγκουρας, ο Δημοσθένης στην οδό Αγίου Θεοφάνους, ο Γουτιάνος ο Στέργιος ο τελευταίος σαμαράς της Νάουσας κ.λ.π. Οι σαμαράδες της Νάουσας είχαν προσάτη τους τον Άγιο Ευθύμιο και γιόρταζαν στις 20 Φεβρουαρίου. Στα Τούρκικα τους σαμαράδες τους λέγανε «σαράτσηδες» και η λέξη διασώζεται ως επώνυμο στη Νάουσα.
- Άλλα επαγγέλματα ήταν ο **καρεκλάς**, που διόρθωνε ψάθινες καρέκλες, ο **γανωτής**, που γάνωνε (επικασσιτέρωνε) μπρούτζινα σκεύη, ο **σαλεπιτζής** κ.λ.π.



Πληροφορίες: περιοδικό «ΝΙΑΟΥΣΤΑ»

ΟΙ ΔΗΜΑΡΧΟΙ ΤΗΣ ΝΑΟΥΣΑΣ

Κατά την περίοδο της «Παλιάς Νάουσας», η πόλη είχε την τύχη να διοικείται από πολλούς αξιόλογους Δημάρχους:

Αναστάσιος Λαπαβίτσας	1858 - 1881
Αντωνάκης Περδικάρης	1885
Δημήτριος Λόγγος	1885 - 1889
Γεώργιος Τσάρας - Μούρτζος	1889 - 1894
Κωνσταντίνος Χατζημαλούσης ή Χατζηντόμνας (ιδρυτής της τοπικής κοινωνικοπολιτικής οργάνωσης «πούπουλο»)	1995 - 1916
Γρηγόριος Περδικάρης	1916 - 1918
Σπύρος Λαναράς	1918 - 1922
Θ. Αρνής (εφάρμοσε το πρώτο «Πολεοδομικό σχέδιο Νάουσας»)	1922 - 1925
Γεώργιος (Τζων) Περδικάρης (κατασκεύασε το πρώτο υδραγωγείο)	1925 - 1934
Φιλώτας Κόκκινος (Διαμόρφωσε την κεντρική πλατεία κ.λ.π.)	1934 - 1938
Σπύρος Κούλης	1938 - 1940
Στέργιος Φειλής	1945
Χριστόδουλος Πετρίδης	1945
Γρηγόριος Σιούγγαρης	1946
Νικόλαος Θεοφίλου	1947 - 1948
Θανάσης Κουτλής	1949 - 1950
Φιλώτας Κόκκινος	1951 - 1954
Αλέκος Χωνός	1955
Φιλώτας Κόκκινος	1956 - 1967

Πηγή: Πολιτιστική Εταιρεία Νάουσας, Νάουσα 1999



Η προτομή του Δημάρχου Φιλώτα Κόκκινου στην είσοδο του Σχολείου.

ΕΠΙΣΚΕΨΗ ΣΤΟ Κ.Π.Ε. ΖΑΚΥΝΘΟΥ

Μετά από αναμονή αρκετών χρόνων τελικά φέτος καταφέραμε να επισκεφτούμε το Κ.Π.Ε. Ζακύνθου. Με πρόσκληση του Κ.Π.Ε. Ζακύνθου η Ομάδα Π.Ε. του σχολείου μας επισκέφθηκε το νησί το 4ήμερο 8 – 11 Δεκεμβρίου 2005. Ο καιρός δεν ήταν και ο ιδανικός, όμως αυτό δεν μας εμπόδισε να πραγματοποιήσουμε μια πολύ όμορφη εκδρομή και να πάρουμε πάρα πολλές εμπειρίες και γνώσεις.

Η εκδρομή ξεκίνησε το πρωί της Πέμπτης μπροστά από το πάρκο της Νάουσας. Συμμετείχαν



30 μαθητές της Ο.Π.Ε. μαζί με τους συνοδούς καθηγητές Ν. Κύρου, Κ. Σπορέλα και Α. Μπασιή. Στο ολόημερο σχεδόν ταξίδι μας είχαμε την ευκαιρία να κάνουμε αρκετές στάσεις και να γνωρίσουμε όμορφα μέρη της χώρας μας, όπως τα Τέμπη, την Άμφισσα, το Γαλαξίδι, όπου και φάγαμε το μεσημέρι, περάσαμε την καινούργια γέφυρα του Ρίο

και τελικά το απόγευμα φτάσαμε στην Κυλλήνη, απ' όπου πήραμε το καράβι για να περάσουμε μετά από μιάμιση ώρα στη Ζάκυνθο. Στο λιμάνι μας περίμεναν μέλη του ΚΠΕ Ζακύνθου, τα οποία μας οδήγησαν στη Μαθητική Εστία του νησιού, όπου καταλύσαμε.

Την άλλη μέρα επισκεφθήκαμε στο χωριό Λιθακιά το παραδοσιακό κτήριο, όπου στεγάζεται το Κ.Π.Ε. Ζακύνθου. Εκεί οι υπεύθυνοι του κέντρου μας ενημέρωσαν για τις δραστηριότητες και τα προγράμματα του ΚΠΕ και στη συνέχεια άρχισε η δουλειά. Η Ομάδα μας συμμετείχε στο πρόγραμμα του ΚΠΕ «Ελιά».



Έτσι στην αρχή επισκεφθήκαμε έναν ελαιώνα, όπου παρακολουθήσαμε τον τρόπο συλλογής της ελιάς. Εντύπωση μας έκαναν κάποιες λεμονιές που υπήρχαν στον ελαιώνα με τεράστια λεμόνια (φράπες). Ο ιδιοκτήτης του κτήματος προσέφερε σε όλα σχεδόν τα παιδιά αυτά τα παράξενα λεμόνια, που τα φέραμε στη Νάουσα. Το

μεσημέρι επισκεφθήκαμε το λόφο του Στράνη, όπου ο εθνικός μας ποιητής Δ. Σολωμός εμπνεύστηκε τον Ύμνο στην Ελευθερία. Κατόπιν ξεναγηθήκαμε σε οινοποιείο, όπου μας δόθηκε η ευκαιρία να δοκιμάσουμε

τα Ζακυνθινά κρασιά. Το ίδιο απόγευμα επισκεφθήκαμε ένα παραδοσιακό ελαιολιβείο, όπου ο δάσκαλος ιδιοκτήτης του μας ξενάγησε και μας έδειξε πώς παρασκευάζεται το λάδι. Εκεί είχαμε την ευκαιρία να δοκιμάσουμε το φρέσκο λάδι με παραδοσιακό ψωμί.

Το Σάββατο παρά τη βροχή επισκεφθήκαμε πολλά από τα αξιοθέατα της πόλης. Στην αρχή πήγαμε στην εκκλησία του πολιούχου του νησιού Αγίου Διονυσίου, όπου προσκυνήσαμε το σκήνωμα του Αγίου. Στη συνέχεια ξεναγηθήκαμε στο Βυζαντινό Μουσείο και στο Μαυσωλείο Κάλβου – Σολωμού. Μας δόθηκε η ευκαιρία να γνωρίσουμε και την αγορά της Ζακύνθου, να δοκιμάσουμε το παραδοσιακό μαντολάτο και να αγοράσουμε σουβενίρ. Το απόγευμα επιστρέψαμε στο ΚΠΕ όπου συνεχίσαμε το πρόγραμμα. Συγκεντρώσαμε πολύτιμα στοιχεία για την καλλιέργεια της ελιάς, τις ασθένειες, κ.λ.π. και κατόπιν χωρισμένοι σε ομάδες παρουσιάσαμε το πρόγραμμά μας.

Είχαμε μια ελπίδα ότι και την Κυριακή, όπως το Σάββατο λόγω τρικυμίας δεν θα δουλέψουν τα καράβια και έτσι θα μείνουμε ακόμη μια μέρα στο νησί, όμως ο καιρός κάλμαρε και έτσι ξεκινήσαμε το ταξίδι της επιστροφής. Το βράδυ ήμασταν πίσω στη Νάουσα φορτωμένοι με πάρα πολλές όμορφες αναμνήσεις.

ΕΠΙΣΚΕΨΗ ΣΤΟ Κ.Π.Ε. ΜΑΚΡΥΝΙΤΣΑΣ

Η Περιβαλλοντική Ομάδα του σχολείου μας έδωσε την ευκαιρία σε εμένα και σε όλα τα παιδιά που συμμετείχαν στην εκδρομή που πραγματοποιήσαμε μετά από πρόσκληση του Κ.Π.Ε. Μακρινίτσας να γνωρίσουμε από κοντά, έστω και για 2 μέρες μόνο, τις ομορφιές αυτής της παραδοσιακής γωνιάς της χώρας μας.

Ξεκινήσαμε από τη Νάουσα την Κυριακή 18 Δεκεμβρίου στις 11 π.μ. Οι άσχημες καιρικές συνθήκες ήταν το μόνο που μας προβλημάτιζε, μα και



αυτό ακόμα δεν μπόρεσε να μετριάσει τον ενθουσιασμό και την χαρά όλων μας. Μαζί μας οι συνοδοί καθηγητές κ. Ν. Κύρου, Κ. Σπορέλας και κ. Α. Μπατσής. Όλη η διαδρομή ήταν ευχάριστη. Κάναμε μια στάση στα Τέμπη και μια δεύτερη στο Βόλο και στις 16.00 φτάσαμε στον προορισμό μας, στην όμορφη και γραφική Μακρινίτσα, ένα από τα πιο

όμορφα και ονομαστά πηλιορείτικα χωριά, χτισμένη κλιμακωτά σχεδόν κάθετα σε απότομη πλαγιά (υψομετρική διαφορά ανάμεσα στο πρώτο και το τελευταίο σπίτι 300 μ.). Στο κέντρο του χωριού δεσπόζει η μεγάλη πλακόστρωτη πλατεία στα 630 μ. «το μπαλκόνι του Πηλίου», με εξαιρετική θέα στον Παγασητικό κόλπο. Στην πλατεία που σκιάζεται από τεράστια αιωνόβια πλατάνια υπάρχει η εκκλησία του Αγίου Ιωάννη και η μοναδική επίπλευρη κρήνη (1809) «τα λιοντάρια» διακοσμημένη με πλούσια λιθανάγλυφα.

Αφού τακτοποιηθήκαμε στα δωμάτια μας, πήγαμε στο κέντρο Περιβαλλοντικής Εκπαίδευσης, όπου μας έδειξαν βίντεο για την ιστορία της Μακρυνίτσας, την οικονομική της ανάπτυξη και το αξιοσημείωτο εμπόριο που ανέπτυξε. Την ακμή αυτή πιστοποιούν τα αρχοντικά σπίτια που χρονολογούνται από τον 18^ο – 19^ο αιώνα, τριώροφα, λιθόκτιστα με φρουριακή διαμόρφωση, με λίγα και σιδερόφρακτα παράθυρα και πολεμίστρες με αμυντικούς πυργίσκους, μια διαρρύθμιση που φανερώνει

ότι ο τόπος γνώρισε αρκετές απειλές κι εκθρικές επιθέσεις.

Την επόμενη μέρα χωριστήκαμε σε τρεις ομάδες κι έχοντας ως θέματα επεξεργασίας **τις κρήνες, το νερό και την ιστορία της Μακρυνίτσας**, δραστηριοποιηθήκαμε η κάθε ομάδα στο θέμα της, αφού ήρθαμε σε επαφή με τους ντόπιους μα και τους χώρους που ενδιέφεραν την κάθε ομάδα. Έτσι



το μεσημέρι, όταν μαζευτήκαμε, είχαμε συλλέξει η κάθε ομάδα όσα περισσότερα στοιχεία μπορούσε. Το μόνο που έμενε πια ήταν η κάθε ομάδα να κάνει την παρουσίαση της για το δικό της θέμα στις άλλες ομάδες.

Έτσι η ομάδα της **ιστορίας** μετά από την έρευνα που έκανε και τις επαφές που είχε, μας ενημέρωσε για την ιστορία της Μακρυνίτσας, η οποία χτίστηκε γύρω στο 1204 – 1215 καθώς, για τις οικονομικές της δραστηριότητες, τις εκκλησίες του Αγίου Ιωάννη (1806) στην πλατεία, την εκκλησία της Παναγίας που χτίστηκε το 1767 την εκκλησία των Αγίων Πάντων, Αγίου Νικολάου, του Αγίου Γεωργίου (1795) κ. α. Επίσης η ίδια ομάδα αναφέρθηκε στην παραδοσιακή αρχιτεκτονική, τα Αρχοντικά με τις πολεμίστρες, που αναφέρθηκα παραπάνω. Αξιόλογη ήταν και η αναφορά στα τοξωτά γεφύρια, δείγματα παραδοσιακής αρχιτεκτονικής. Μεγάλο ενδιαφέρον είχε και η εργασία της ομάδας που ασχολήθηκε με τις **κρήνες**, που είναι χαρακτηριστικές στη Μακρυνίτσα. Οι κρήνες λοιπόν ξεπερνούν τις 50, πολλές είναι διακοσμημένες με πλούσια λιθανάγλυφα κι αποτελούν σημαντικό στοιχείο της αρχιτεκτονικής παράδοσης του χωριού αλλά και της αισθητικής του χωριού. Τέλος η δικής μας ομάδα που είχε ως θέμα **το νερό**... Βγήκαμε στο χωριό. Συναντήσαμε και μιλήσαμε με ανθρώπους κάνοντας τους ερωτήσεις για το νερό και τα προβλήματα τα σχετικά μ' αυτό. Επίσης επισκεφθήκαμε την

κοινότητα. Με την κ Μαρούλα (υπεύθυνη του Κέντρου) συναντήσαμε την γραμματέα και της κάναμε ερωτήσεις για τα θέματα που απασχολούν τον τόπο. Για να παρουσιάσουμε τις εμπειρίες μας, διαλέξαμε να το κάνουμε μέσα από μια θεατρική παράσταση στην οποία αναπαραστήσαμε όσα είδαμε και ζήσαμε κατά την περιήγηση μας κλείνοντας έτσι το πιο ουσιώδες μέρος της εκδρομής μας.

Και ήρθε η ώρα να φύγουμε... Αφού μαζέψαμε τα πράγματά μας και χαιρετήσαμε τους ανθρώπους του Κέντρου, πήραμε το δρόμο της επιστροφής σίγουρα πιο κερδισμένοι όλοι μας σε γνώση και εμπειρία. Φτάσαμε στη Νάουσα το βράδυ της Δευτέρας, στις 20.00.

Περιμένουμε με ανυπομονησία την επόμενη εκδρομή με την Ομάδα Περιβαλλοντικής Εκπαίδευσης του σχολείου μας.

Μπαμπαλή Αγγελική, Β3

ΕΠΙΣΚΕΨΗ ΣΤΟ ΙΣΤΟΡΙΚΟ ΚΑΙ ΛΑΟΓΡΑΦΙΚΟ ΜΟΥΣΕΙΟ

Η Περιβαλλοντική Ομάδα του σχολείου μας επισκέφθηκε στις 7 Μαρτίου 2006 το Ιστορικό και Λαογραφικό Μουσείο της Νάουσας, μετά από πρόταση του κ. Τ. Μπάιτση, που μας έκανε σε συνάντηση της ομάδας, όπου μας μίλησε για την ιστορία και τις παραδόσεις της Νάουσας, στα πλαίσια του προγράμματος «Η Παλιά Νάουσα».

Στο Μουσείο μας περιέμενε ο κ. Τ. Μπάιτσης και η κ. Μ. Φειδάντση, που μας ξενάγησαν στο χώρο και ζωντανέψαμε μέσα από εικόνες τα θέματα που είχαμε συζητήσει την προηγούμενη εβδομάδα. Στην αρχή μας δόθηκε η ευκαιρία να θαυμάσουμε ένα δωμάτιο διακοσμημένο, όπως τα παλιά χρόνια. Ήταν ένα δωμάτιο λιτό χωρίς πολυτέλειες, με το τζάκι του, τα σκεύη του κ.λ.π. Τα υφαντά έδειχναν την εργατικότητα των γυναικών. Απέναντι υπήρχε ένα άλλο δωμάτιο υποδοχής με δυο καναπέδες και δυο κεντημένα κάδρα που δείχνουν το «Καλώς ορίσατε». Μέσα σε βιτρίνα ήταν ο Ναουσαίος με τη Ναουσαία και ανάμεσά τους το παιδί τους.



Μόλις ανεβήκαμε το τελευταίο επίπεδο του κτιρίου, τρέξαμε να θαυμάσουμε τις φορεσιές των Ναουσαίων γυναικών, τα οικιακά τους είδη και την τραπεζαρία του 1912 με επίσημα έγγραφα της εποχής. Απέναντι βρισκόταν το δωμάτιο με τα όπλα που χρησιμοποιούσαν εκείνα τα χρόνια, που ξεκινούν από ένα γαϊτανάκι και φτάνουν μέχρι ένα τεράστιο και βαρύ οβιδοβόλο. Σ' όλο τον όροφο δέσποζε ένας κεντημένος πίνακας που αναπαριστούσε το Καλλιμάρμαρο Παναθηναϊκό Στάδιο στους πρώτους Ολυμπιακούς Αγώνες με κεντημένες όλες τις σημαίες των χωρών που πήραν μέρος. Το δυσάρεστο ήταν ότι ο πίνακας αυτός είναι σχεδόν 100 ετών και έχει ξεθωριάσει, γιαυτό και δεν μπορούσαμε να διακρίνουμε την τελειότητα του κεντήματος του.

Τέλος στην έξοδο του Μουσείου είδαμε την αναπαράσταση ενός δωματίου μιας Ναουσαίας με όλα τα εργαλεία της και τον αργαλειό της. Χαρακτηριστικό της εργατικότητας και της όρεξης των γυναικών είναι ότι πάνω από τον αργαλειό υπάρχει μια λάμπα, η οποία έριχνε φως στο υφαντό για να βοηθάει τη δουλειά της γυναίκας τη νύχτα.

Φύγαμε συγκινημένοι και περήφανοι για τους προγόνους μας και για την ιστορία της πόλης μας, της οποίας ένα κομμάτι κρύβεται σ' αυτό το Μουσείο.

**Βέρα Χατζηιωάννου
Ιάσων Γιαγτζόγλου**

ΣΥΜΜΕΤΟΧΗ ΣΤΗΝ ΠΑΓΚΟΣΜΙΑ ΗΜΕΡΑ ΔΑΣΟΠΟΝΙΑΣ

Την Τρίτη 21 Μαρτίου επισκεφθήκαμε με την Ομάδα Περιβαλλοντικής Εκπαίδευσης του σχολείου μας την περιοχή «Δαλαμάρη». Βρίσκεται στο δρόμο προς το Αρκοχώρι, σε μια ωραία τοποθεσία γεμάτη δένδρα. Εκεί έχει τις εγκαταστάσεις του ο Ιππικός Όμιλος Νάουσας. Από το σχολείο ξεκινήσαμε με αστικό και συνοδούς τους κ. Κύρου, Σπορέλα και Μπατοή. Όταν φτάσαμε ο κ. Λ. Τέμμας μας ξενάγησε στις εγκαταστάσεις. Τα άλογα ήταν πολύ όμορφα. Τα χαϊδέψαμε, τα θαυμάσαμε και καμήκαμε πολύ με το πουλαράκι που είχε μια φοράδα.

Μετά από λίγη ώρα ήρθαν και οι περιβαλλοντικές ομάδες των άλλων γυμνασίων, καθώς και το Ειδικό Σχολείο. Κατόπιν μας συγκέντρωσαν και μας μίλησαν. Ο κ. Δ. Νάτσιος από το ΚΠΕ Νάουσας μας μίλησε για την ιστορία του αλόγου μέσα από την μυθολογία και τη χρησιμότητα του στον ανθρώπινο πολιτισμό, καθώς και για την ημέρα της Δασοπονίας. Στη συνέχεια ο κ. Δασάρχης μας μίλησε για τις ωφέλειες του δάσους και για το πώς πρέπει να το προστατεύουμε και να το φροντίζουμε.

Έπειτα μας άφησαν ελεύθερους να παίξουμε. Μας προσέφεραν και φασολάδα (νηστεία!!!) αν και πολλοί θα προτιμούσαν σουβλάκια, που μας τα υποσχέθηκαν για την επόμενη φορά. Όταν φύγαμε, μας έκαναν δώρο από ένα ωραίο καπέλο.

Η επίσκεψη αυτή μας άρεσε πολύ, γιατί μάθαμε πολλά πράγματα για τα άλογα και το δάσος. Ελπίζουμε σύντομα να ξαναεπισκεφτούμε τον Ιππικό Όμιλο Νάουσας.

Βέρα Χατζηιωάννου.



ΟΙ ΕΦΗΜΕΡΙΔΕΣ ΤΗΣ ΝΑΟΥΣΑΣ

Η πρώτη εφημερίδα ήταν η βραχύβια «**Νάουσα**» του γιατρού Ν. Δουλγεράκη το 1928, για να υποστηρίξει έναν υποψήφιο στις τότε δημοτικές εκλογές. Επανεκδίδεται για λίγο και για τον ίδιο λόγο το 1929 υποστηρίζοντας τον Τζων Περδικάρη και ξανά το 1934 με τον τίτλο «**Ανεξάρτητη Αγροτική – Εργατική – Κοινωνική – Πολιτική Εφημερίς**» υποστηρίζοντας τον υποψήφιο δήμαρχο Φιλώτα Κόκκινο. Την 1^η Μαρτίου 1935 διέκοψε την κυκλοφορία της.

«**Εφημερίς του λαού της Ναούσης**». Εκδόθηκε από τον δάσκαλο Σταύρο Χωνό από το 1928 έως το 1929 και για λίγο το 1933 υποστηρίζοντας τον υποψήφιο δήμαρχο Θ. Χατζηδημητρίου.

Η «**Πρόδος Νάουσας**» με διευθυντή τους Π. Πετριδή και Δ. Μπίλλη κυκλοφόρησε για λίγους μήνες το 1929 υποστηρίζοντας τον υποψήφιο δήμαρχο Τζων Περδικάρη.

Η «**Αλήθεια**», με διευθυντές τους Γρ. Ιατρόπουλο και Γ. Τύμη κυκλοφόρησε την 1^η Φεβρουαρίου 1931 για λίγο και επανεκδόθηκε επίσης για λίγο το Μάιο του 1933.

Ο «**Νέος Αγών**» με διευθυντή τον κτηματία Άγγελο Μούγγρη κυκλοφόρησε το Μάιο του 1933 και υποστήριξε τον υποψήφιο δήμαρχο Φ. Κόκκινο, ο οποίος εκλέχτηκε τον Ιούλιο, οπότε η εφημερίδα διέκοψε την έκδοσή της.

Η «**Φωνή της Ναούσης**» ξεκίνησε την έκδοσή της στις 6 Απριλίου 1952 από τον Πέτρο Δεινόπουλο και εξακολουθεί να εκδίδεται.

Όλες οι παραπάνω εφημερίδες είχαν ποικίλη ύλη. Μερικές τυπώνονταν στα τυπογραφεία της Νάουσας, άλλες στη Θεσσαλονίκη.

Σήμερα εκτός από τη ΦΩΝΗ ΝΑΟΥΣΗΣ εκδίδονται επίσης οι εβδομαδιαίες εφημερίδες ΝΕΟΙ ΚΑΙΡΟΙ, ΜΑΚΕΔΟΝΙΚΑ ΝΕΑ και ΝΕΟ ΒΗΜΑ.

Τύπος Ιωάννης Α2

Πηγές: Πολιτιστική Εταιρεία Νάουσας, Νάουσα 1999 - Τ. Μπάιτση, Ο τύπος στη Νάουσα, περιοδικό «Νιάουσα».



ΣΚΟΡΔΟ ΚΡΕΜΜΥΔΙ ΚΙ ΑΡΧΙΖΕΙ ΤΟ ΚΑΝΟΝΙΚΟ ΠΑΙΧΝΙΔΙ

Στην παλιά Νάουσα με τις πολλές αλάνες και το καθαρό περιβάλλον τα παιδιά έπαιζαν συνήθως ομαδικά παιχνίδια αυτοσχέδια. Μπορούσαν με πέτρες, τενεκεδένια κουτάκια, κουρέλια να κάνουν τα ομορφότερα παιχνίδια και να περνούν ατέλειωτες ώρες μ' αυτά.

Με τη βοήθεια του κ. Νίκου Σπάρτση η ομάδα ΠΕ γνώρισε μερικά από τα παλιά παιχνίδια. Επίσης η Βάσια Νικολή με τη βοήθεια των γονιών της μας έφερε φυλλάδιο με περισσότερα από 100 παραδοσιακά παιχνίδια. Μερικά από τα συνηθέστερα παλιά παιχνίδια είναι και τα παρακάτω:

ΑΟΥΑ Ή ΠΑΧΑΠΑΝΩ

Παίζουν το λιγότερο 10 παίκτες, οι οποίοι χωρίζονται σε δύο ομάδες. Βάζουμε τα κεραμίδια μέσα σε ένα μικρό κύκλο το ένα πάνω στο άλλο και από το σημείο εκείνο μετράμε 7 βήματα και κάνουμε μία γραμμή. Η μία ομάδα στέκεται πίσω από τη γραμμή και η άλλη πίσω από τα κεραμίδια. Η ομάδα που είναι πίσω από την γραμμή παίρνει τη μπάλα και προσπαθεί να σημαδέψει και να ρίξει τα κεραμίδια. Κάθε παίκτης έχει 3 ευκαιρίες να ρίξει τη μπάλα. Σε περίπτωση που κανείς δεν πετύχει να ρίξει κάτω τα κεραμίδια, αλλάζουν ρόλους. Αν όμως κάποιος ρίξει τα κεραμίδια, η ομάδα του τρέχει προς όλες τις κατευθύνσεις και προσπαθεί να βάλει τα κεραμίδια το ένα πάνω στο άλλο όπως ήταν πριν. Η άλλη ομάδα προσπαθεί να τους εμποδίσει κυνηγώντας τους ή να τους «κάψει» με τη μπάλα, έτσι ώστε να τους βγάλει από το παιχνίδι. Όποιος έχει τη μπάλα πρέπει να είναι ακίνητος και μπορεί να χτυπήσει έναν αντιπαλο ή να δώσει πάσα σ' ένα συμπαίκτη του. Το παιχνίδι συνεχίζεται τον τρόπο μέχρι ή η μία ομάδα να στήσει τα κεραμίδια και να πει "ΑΟΥΑ" ή η άλλη ομάδα να κάψει όλους τους αντιπάλους της.

ΤΡΟΥΚΟΥΛΑΔΙΑ (ΜΠΙΛΙΕΣ)

Παίζονταν με δυο τρόπους:

Έβαζαν τις μικρές μπίλιες (τζιτζιλόνια) σε τρίγωνο σχήμα. Από μια προκαθορισμένη απόσταση πετούσαν με τη σειρά μια μεγαλύτερη μπίλια (δέξος) που κρατούσαν στο χέρι. Αν χτυπούσαν κάποια μπίλια απ' αυτές που ήταν στο τρίγωνο και την έβγαζαν έξω, την κέρδιζαν και ξαναχτυπούσαν από το σημείο που είχε σταματήσει η μεγάλη μπίλια. Αν όχι, συνέχιζε ο επόμενος. Κέρδιζε αυτός που στο τέλος είχε κερδίσει τις περισσότερες μπίλιες.

Έσκαβαν πέντε τρύπες (στις τέσσερις γωνίες και στο κέντρο ενός νοητού τετραγώνου). Καθένας προσπαθούσε να βάλει την μπίλια του στην πρώτη τρύπα. Αν τα κατάφερνε συνέχιζε για την επόμενη. Αν αστοχούσε, έχανε τη σειρά του κι έπαιζε ο επόμενος. Η τελευταία τρύπα ήταν η μεσαία. Όποιος κατάφερνε να τη βάλει σε όλες τις τρύπες, νικούσε.

ΠΑΡΑΔΟΣΙΑΚΑ ΠΑΙΧΝΙΔΙΑ

Για να χτυπήσεις τις μπίλιες, υπήρχαν δυο τρόποι:

Την κρατούσες στη χούφτα, ανάμεσα στο δείκτη και το μέσο και την έσπρωχνες με τον αντίχειρα.

Την έβαζες στην ανάστροφη της παλάμης ανάμεσα στο δείκτη και το μέσο και την πετούσες με το δείκτη του άλλου χεριού.

ΦΟΥΡΛΕΣ

Έφτιαχναν ξύλινες φούρλες (σβούρες) με ένα καρφί στη μύτη. Τύλιγαν μια κλωστή γύρω και συναγωνίζονταν ποια σβούρα θα «κλώθει» περισσότερη ώρα.



ΑΡΑΜΠΑΣ-ΠΑΤΙΝΙΑ

Με ξύλα κατασκεύαζαν ένα αμαξάκι με τέσσερις ρόδες κι έκαναν βόλτες. Ακόμα κατασκεύαζαν και ξύλινα πατίνια. Χρησιμοποιούσαν και παλιά ρουλεμάν.

ΣΦΕΝΤΟΝΑ

Με ένα ξύλο, διχαλωτό στο πάνω μέρος, λάστιχο κι ένα κομμάτι δέρμα έκαναν σφεντόνες και κυνηγούσαν πουλιά.

ΓΙΟ-ΓΙΟ ΜΕ ΚΟΥΜΠΙ

Περνούσαν μια κλωστή, περίπου ενός μέτρου, μέσα από τις τρύπες ενός μεγάλου κουμπιού κι έδεναν τις άκρες της. Κρατώντας την με τα δυο χέρια μπροστά τη γύριζαν κυκλικά –προς την ίδια κατεύθυνση- πολλές φορές. Μετά διαδοχικά τέντωναν και μάζευαν τα χέρια και το κουμπί στριφογύριζε σαν σβούρα, μια από τη μια μεριά και μια από την άλλη.

ΠΑΙΧΝΙΔΙ ΜΕ ΡΟΚΑ ΚΑΛΑΜΠΟΚΙΟΥ

Έπαιρναν μια ρόκα από καλαμπόκι, άδειαζαν τα σπυριά της και στην πίσω μεριά της έμπηγαν 2-3 μεγάλα φτερά από κότα. Στη συνέχεια το πετούσαν στον αέρα κι αυτό έφευγε στριφογυρίζοντας.

ΚΟΛΟΚΥΘΟΜΑΣΚΑ

Έπαιρναν μια κολοκύθα και έβγαζαν το εσωτερικό τους, την έκοβαν σε σχήμα κεφαλιού με μάτια και στόμα και τρώμαζαν ο ένας τον άλλον.

ΚΟΥΡΕΛΟΜΠΑΛΑ

ΠΑΡΑΔΟΣΙΑΚΑ ΠΑΙΧΝΙΔΙΑ

Έκαναν μια μπάλα με κλωστές και δέρμα και μ' αυτήν έπαιζαν στις αλάνες.

ΚΑΡΦΙΑΔΕΣ

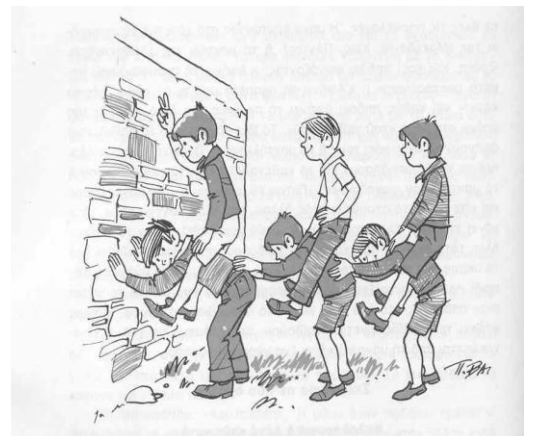
Έβαζαν λάσπη στο κάτω μέρος του τοίχου και από απόσταση έριχναν το καρφί, το οποίο έπρεπε να χτυπήσει στον τοίχο και μετά να καρφωθεί κατακόρυφα στη λάσπη.

ΤΖΙΜ ΤΟ ΚΟΥΤΙ

Παίζουν πολλά παιδιά. Πρέπει πρώτα να βγει αυτός που θα τα φυλάει. Παίρνουμε ένα τενεκεδάκι (από κονσέρβα, γάλα κτλ.). Βάζουμε τον τενεκέ στη μέση ενός κύκλου που ζωγραφίζουμε στο χώρο στον οποίο παίζουμε και κάποιο παιδί παίρνοντας φόρα κλωσά με όλη του τη δύναμη, ή το χτυπά με μια μπάλα, προσέχοντας βέβαια να μην είναι απέναντι κανένας. Εκείνος που φυλάει τρέχει να πιάσει τον τενεκέ που κυλάει, ενώ οι άλλοι τρέχουν να κρυφτούν (εάν ο χώρος είναι κατηφορικός ακόμα καλύτερα). Ο παίκτης πιάνει τον τενεκέ και στη συνέχεια τον στήνει στη θέση του. Έπειτα ψάχνει τα άλλα παιδιά. Ο παίκτης που θα κατορθώσει να πατήσει τον τενεκέ, χωρίς να τον δει ο παίκτης που τα φυλάει, φωνάζει "βγήκα". Στην περίπτωση που ο τελευταίος παίκτης πατήσει τον τενεκέ ή τον ξαναχτυπήσει με την μπάλα ή κλοτσιά, φωνάζει "βγήκα-φτου ξελευτερία" φυλάει το ίδιο παιδί πάλι και κυνηγάει τον τενεκέ. Αν δεν γίνει "ξελευτερία" φυλάει το παιδί που βρέθηκε πρώτο από εκείνον που φυλούσε. Έτσι το παιχνίδι συνεχίζεται.

ΜΑΚΡΙΑ ΓΑΪΔΟΥΡΑ

Τα παιδιά χωρίζονται σε δυο ομάδες. Ένα παιδί από την πρώτη ομάδα κάθεται όρθιο στον τοίχο (μαξιλάρι). Τα υπόλοιπα παιδιά της ομάδας του στέκονται σκυφτά μπροστά του με το κεφάλι κάτω, κρατώντας τα πόδια του μπροστινού τους. Τα παιδιά της άλλης ομάδας τρέχουν και πηδούν ένα ένα στις πλάτες των παιδιών της πρώτης ομάδας. Αν δεν αντέξουν το βάρος τους και λυγίσουν, ξεκινούν πάλι απ' την αρχή. Αν γλιστρήσει κάποιο απ' τα παιδιά της ομάδας που πηδάει, τότε οι ομάδες αλλάζουν θέση. Αν όμως ισοροπήσουν, ο πρώτος της ομάδας που είναι πάνω, δείχνει με τα δάχτυλα έναν αριθμό κι αν ο πρώτος της άλλης ομάδας το μαντέψει, τότε οι ομάδες αλλάζουν θέση. Αν δεν το βρει ξεκινούν πάλι απ' την αρχή.



ΠΑΡΑΔΟΣΙΑΚΑ ΠΑΙΧΝΙΔΙΑ

ΚΟΚΑΛΟ ΞΕΚΟΚΑΛΟ

Αυτό το παιχνίδι παίζεται καλύτερα με πολλά παιδιά. Κάποιος μετράει από το 1 μέχρι το 10 και αρχίζει να κυνηγάει τα άλλα παιδιά. Αν προσπαθήσει να πιάσει ένα παιδί, το παιδί αυτό πρέπει να πει κόκαλο και να μείνει ακίνητο για να μη το πιάσει. Το παιδί αυτό μπορεί να ξανακινηθεί μόνο αν το ακουμπήσει κάποιο από τα άλλα παιδιά, λέγοντας ξεκόκαλο. Αν μείνει μόνο ένα παιδί που έχει δικαίωμα να τρέχει δεν μπορεί να πει κόκαλο και να ακινητοποιηθεί αν δεν απελευθερώσει κάποιο άλλο παιδί. Το παιδί που θα πιαστεί τελικά είναι και αυτό που θα είναι ο κυνηγός στον επόμενο γύρο.

ΑΜΠΑΡΙΖΑ Ή ΣΚΛΑΒΑΚΙΑ

Τα παιδιά χωρίζονται σε δύο ομάδες. Η κάθε ομάδα ορίζει ένα δέντρο ή μια κολόνα για μάνα. Σκοπός του παιχνιδιού είναι να προστατεύει η κάθε ομάδα τη μάνα της. Τα παιδιά αποφασίζουν ή βάζουν κλήρο, για το ποια ομάδα θα ξεκινήσει πρώτη. Ένα από τα παιδιά της ομάδας βγαίνει στο χώρο ανάμεσα από τις μάνες (συνήθως στην αρχή παίζουν πιο αδύνατοι παίκτες) και παράλληλα βγαίνει και από την άλλη ομάδα ένα παιδί. Συναντιούνται και προσπαθούν να αγγίξουν ο ένας τον άλλο. Όποιος προλάβει να χτυπήσει τον άλλο, τον αιχμαλωτίζει και τον οδηγεί στη μάνα του. Ύστερα βγαίνει ένα παιδί από τη δεύτερη ομάδα και παράλληλα άλλο ένα από την πρώτη. Παίζουν με τον ίδιο τρόπο, μέχρι να φτάσουν στον τελευταίο παίκτη. Ο τελευταίος που μένει, προσπαθεί να προστατεύσει τη μάνα. Από την άλλη ομάδα μπορούν να του επιτεθούν δύο αντίπαλοι, όχι περισσότεροι. Μπορεί να προσπαθήσει να ελευθερώσει τους αιχμάλωτους συμπαίκτες του για να τον βοηθήσουν, με ένα άγγιγμα. Τότε αυτοί φωνάζουν: "Παίρνω αμπάριζα και βγαίνω, σε κανένα δεν το λέω."

ΤΣΕΡΚΙ

Έπαιρναν στεφάνια από παλιά βαρέλια και τα κυλούσαν, σε κατηφόρες συνήθως και έτρεχαν μαζί και τα παιδιά.. Όταν τα τσέρκια κινδύνευαν να πέσουν, τα ισορροπούσαν μ' ένα ξύλο και συναγωνίζονταν ποιος θα φτάσει το τσέρκι του πιο μακριά.

ΣΕΓΚΙΑ

Μάζευαν κόκαλα ζώων (κότσια) συνήθως από αρνάκια το Πάσχα. Ζωγράφιζαν ένα κύκλο και χάραζαν τη διάμετρό του. Πάνω σ' αυτήν



ΠΑΡΑΔΟΣΙΑΚΑ ΠΑΙΧΝΙΔΙΑ

κάθε παιδί έβαζε το κότσι του. Με ένα πιο μεγάλο κότσι που κρατούσε ο καθένας στο χέρι, σημάδευε αυτά που ήταν στη γραμμή. Αν κατάφερνε να χτυπήσει κάποιο και να το βγάλει απ' τη γραμμή, γινόταν δικό του. Νικούσε όποιος έπαιρνε στο τέλος τα πιο πολλά.

ΣΚΑΛΙΣΤΑ

Κάθε παιδί αγόραζε έτοιμες τυπωμένες παραστάσεις (εικόνες από παραμύθια ή την καθημερινή ζωή-πολλά από αυτά είχαν και χρυσόσκονη) και είχε τη συλλογή του. Μέσα από το παιχνίδι καθένας προσπαθούσε να κερδίσει τα «σκαλιστά» του άλλου.

Τα δυο παιδιά που έπαιζαν, διάλεγαν από ένα σκαλιστό ίσου μεγέθους και ίδιας σπανιότητας. Τα παιδιά διάλεγαν κι από ένα χρώμα: «άσπρα» ή «κόκκινα» και φώναζαν το χρώμα τους δυνατά καθώς έριχναν τα σκαλιστά τους στον αέρα. Αν έπεφταν στη γη με την άσπρη μεριά από πάνω, τα έπαιρνε αυτός που διάλεξε το άσπρο χρώμα. Αν έπεφταν με τη χρωματιστή μεριά, τα έπαιρνε ο άλλος, ενώ αν έβγαιναν ένα άσπρο κι ένα κόκκινο έπαιρνε ο καθένας το δικό του.

ΤΣΙΛΙΚΙ Ή ΣΚΛΕΝΤΖΑ

Αποτελείται από δύο ξύλινες βέργες. Η μία είναι κοντή, η άλλη μακριά και μυτερή. Παιζεται εύκολα. Αφήνουμε τη μικρή βέργα κάτω στη γη και με τη μεγάλη τη σηκώνουμε ψηλά και όταν είναι στον αέρα τη χτυπάμε. Όποιος την πετάξει μακρύτερα είναι ο νικητής.

ΕΧΕΙΣ ΜΠΑΜΠΩ ΦΩΤΙΑ;

Παιχνίδι για μικρότερα παιδιά. Παιζόταν με δυο άτομα. Ο ένας ένωνε δυο δυο τα δάχτυλα των χεριών του (αντίχειρα με αντίχειρα, δείκτη με δείκτη,...) Το άλλο παιδί άγγιζε με το δείκτη του δεξιού χεριού του τα ενωμένα μικρά δάχτυλα του συμπαίκτη του και ρωτούσε: Έχεις μπάμπω φωτιά να ψήσω το φαγάκι μου; Η «μπάμπω» απαντούσε: Στην παραπάνω γειτονιά. Αυτό γινόταν σ' όλα τα δάχτυλα. Όταν έφταναν στους δείκτες, η μπάμπω μιμούμενη τη φωνή του σκύλου έπιανε το χέρι του παιδιού. Αυτό τραβούσε το χέρι του, ξεφωνίζοντας τάχα τρομαγμένα και γελώντας.

ΤΖΙΖ



Κάποιος έκρυβε τα μάτια του (μάνα) και ένας από τους υπόλοιπους τον χτυπούσε. Όλοι φώναζαν "τζιζ" και σήκωναν το ένα χέρι. Η "μάνα" τότε άνοιγε τα μάτια και έλεγε ποιος μπορεί να ήταν αυτός που το χτύπησε. Αν το έβρισκε, έκανε αυτός τη "μάνα". Αν όχι, συνέχιζε το ίδιο παιδί.

ΠΑΡΑΔΟΣΙΑΚΑ ΠΑΙΧΝΙΔΙΑ

Παιζόταν και στην αρχαιότητα με την ονομασία "κολλαβισμός".

**Βάσια Νικολή
Γαλάτεια Καλπαξίδου
Χρήστος Γιαζητζής
Βαγγέλης Μπαλής**

ΠΑΡΑΔΟΣΙΑΚΑ ΓΛΥΚΑ ΚΑΙ ΦΑΓΗΤΑ

Οι Ναουσαίες φημίζονταν για τη νοικοκυροσύνη τους. Έμεναν στο σπίτι και φρόντιζαν τα παιδιά, την καθαριότητα και τα ζώα. Ήταν και πολύ καλές μαγείρισσες. Τα σπιτικά γλυκά και τα φαγητά της Νάουσας ξεχωρίζουν μέχρι σήμερα.

ΓΛΥΚΑ

Κυδώνι τριφτό (γλυκό του κουταλιού)

Υλικά

1 κιλό κυδώνια
1 κιλό ζάχαρη
1 κρασοπότηρο νερό
1 μικρό κουτάκι γλυκόζη
1 κοφτό κουταλάκι ξινό.



Εκτέλεση

Πλένω καλά τα κυδώνια και καθαρίζω τη φλούδα. Τα τρίβω με τρίφτη χοντρό. Βάζω στην κασαρόλα κυδώνια, νερό, ζάχαρη και βράζω. Πριν να δέσουν ρίχνω τη γλυκόζη και το ξινό. Αν θέλω βάζω στο τέλος και λίγα φύλλα σμύρνο για μυρωδιά.

Κυδώνι ψητό

Υλικά

Κυδώνια
4-5 κουταλιές ζάχαρη
λίγη κανέλα
1 ποτήρι άσπρο κρασί

Εκτέλεση

Πλένω καλά τα κυδώνια και τα κόβω στη μέση. Τα αραδιάζω σε ένα ταψί (απίκουπα) και πασπαλίζω με τη ζάχαρη και την κανέλα. Ρίχνω και το κρασί και τα ψήνω μέχρι να μαλακώσουν.

Κουσάφι

Υλικά

2 κυδώνια
2 μήλα
1 χούφτα σταφίδες
2 χούφτες δαμάσκηνα ξερά
1 ξύλο κανέλα
1 κούπα ζάχαρη.

ΠΑΡΑΔΟΣΙΑΚΕΣ ΣΥΝΤΑΓΕΣ

Εκτέλεση

Τα βράζουμε όλα μαζί μέχρι να μαλακώσουν τα φρούτα.

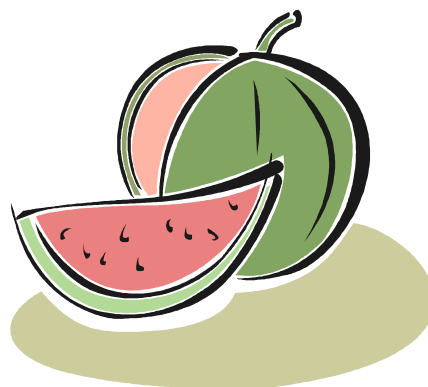
Πετιμέζι

Παίρνω μούστο από σταφύλια. Βάζω το μούστο να βράσει σε μια κατσαρόλα μαζί με μια κουταλιά ασπρόχωμα τυλιγμένο σε ένα πανάκι μέχρι να ασπρίσει. Το αφήνω ένα βράδυ να κατακαθίσει. Την άλλη μέρα το στραγγίζω και το ξαναβράζω μέχρι να δέσει

Γλυκό καρπούζι

Υλικά

1 καρπούζι 6 κιλά περίπου
2 κιλά ζάχαρη
2 κουτάλια ξινό
½ φλιτζάνι του καφέ λεμόνι
Αρμπαρόριζα



Κόβουμε το καρπούζι σε φέτες, αφαιρούμε το κόκκινο και το εξωτερικό πράσινο μέρος από τις φέτες. Στη συνέχεια τρίβουμε στον τρίφτη τη φλούδα που έχει μείνει από το καθάρισμα ωσόντου συμπληρώσουμε 1 ½ κιλό. Τοποθετούμε το τριμμένο καρπούζι σε μια λεκάνη με νερό στο οποίο έχουμε προσθέσει το ξινό (να το σκεπάζει) για 30 λεπτά.

Αφού το βγάλουμε και το στραγγίσουμε, ετοιμάζουμε την κατσαρόλα για να το δέσουμε.

Βάζουμε στην κατσαρόλα 3 ποτήρια νερό και την τοποθετούμε στη φωτιά στη συνέχεια ρίχνουμε και τη ζάχαρη. Αφού λιώσει η ζάχαρη ρίχνουμε και το καρπούζι και ανακατεύουμε ωσόντου δέσει το γλυκό. Προς το τέλος ρίχνουμε και το λεμόνι. Όταν τελειώσουμε, βάζουμε στο γλυκό 2 – 3 φύλλα αρμπαρόριζα, αφήνουμε να κρυώσει το γλυκό και μετά το βάζουμε σε αποστειρωμένα βάζα.

Μουστόπιτα

Υλικά

1 ποτήρι πετιμέζι
4 ποτήρια νερό
1 ποτήρι νισεστέ
½ κρασοπότηρο ζάχαρη

Εκτέλεση

Βάζω όλα τα υλικά στην κατσαρόλα και ανακατεύω καλά να λιώσει ο νισεστέ. Το βράζω μέχρι να πήξει. Ρίχνω σε πιάτα και από πάνω ρίχνω καρύδια και κανέλα.

Λικέρ από κρίνα

Υλικά

300 ώριμα κρίνα
800 γραμ. ζάχαρη
1 ξύλο κανέλα
15 γαρίφαλα
τσιπούρο ή κονιάκ

Εκτέλεση

Βάζω όλα τα υλικά σε μια γυάλινη φιάλη που χωράει 1 ½ λίτρο. Στο χώρο που περισσεύει συμπληρώνω τσιπούρο ή κονιάκ. Αφήνω στον ήλιο για 40 μέρες. Μετά στραγγίζω το υγρό και το βράζω λίγο σε σιγανή φωτιά, ανακατεύοντας (προσέχω να μη δέσει πολύ). Μόλις κρυώσει μέσα στην ξεσκεπάσιμη κατσαρόλα, το μαζεύω σε μπουκάλι.



Κολοκυθόπιτα

Υλικά

800 γρ. αλεύρι
1 κιλό κίτρινη κολοκύθα
3 αυγά
3 κουταλιές ψητό σιμιγδάλι
1 κουταλιά αλάτι
5 κουταλιές ζάχαρη
1 κουταλιά κατσικίσιο βούτυρο
1 κουταλιά ξίδι
Λίγο απλό βούτυρο
Λίγο καλαμποκέλαιο.

Εκτέλεση

Καθαρίζουμε το κολοκύθι και το βράζουμε για λίγο. Το λιώνουμε με το πιρούνι και το σοτάρουμε με το κατσικίσιο βούτυρο. Ρίχνουμε τη ζάχαρη, τα αυγά, το σιμιγδάλι και λίγο αλάτι, αφού έχει κρυώσει.

Ζυμώνουμε το αλεύρι με το ξίδι, το λάδι και το νερό μέχρι να μαλακώσει η ζύμη. Το χωρίζουμε στα δύο και το αφήνουμε λίγο να κάτσει. Παιρνουμε το ένα κομμάτι, ανοίγουμε φύλλο και το αλευρώνουμε με το απλό βούτυρο. Σχηματίζουμε μια μαργαρίτα και βάζουμε ένα πέταλο πάνω στο άλλο. Κάνουμε το ίδιο και με το άλλο κομμάτι και τα βάζουμε στο ψυγείο να κρυώσουν. Αλείφουμε το ταψί με καλαμποκέλαιο και απλό βούτυρο. Ανοίγουμε το ένα φύλλο και το απλώνουμε στο ταψί λίγο σουρωμένο. Το αλείφουμε με λάδι και βούτυρο, ρίχνουμε τη γέμιση, ανοίγουμε το δεύτερο φύλλο και τη σκεπάζουμε. Τα αλείφουμε πάλι με βούτυρο και λάδι. Το βάζουμε στο φούρνο και το ψήνουμε για μισή ώρα στους 200 βαθμούς.

ΦΑΓΗΤΑ

Άρμη

Υλικά

- 3 κουτάλια αλεύρι
- 1 κουταλιά λάδι
- 2 κούπες νερό
- 1 κοφτό κουταλάκι αλάτι
- 2 κουταλιές σάλτσα
- 1 σκελίδα σκόρδο.



Εκτέλεση

Καίω το αλεύρι με το λάδι. Μόλις ροδίσει, λίγο ρίχνω το νερό, το αλάτι, τη σάλτσα και το σκόρδο. Όταν πυκτώσει, την κατεβάζω από τη φωτιά. Συνοδεύει μπάτσιο τηγανητό, κεφτέδες ή ψάρια.

Κεφτέδες με άρμη (κάσια)

Υλικά

- 1 κιλό κιμάς
- 1 κρεμμύδι
- 1 κουταλάκι αλάτι
- Μαύρο πιπέρι
- 1 Αυγό
- Σκληρό ψωμί
- Αλεύρι
- Ελαιόλαδο

Εκτέλεση

Ζυμώνουμε τον κιμά με το ψωμί (αφού το μουςκέψουμε και το στύψουμε καλά με τα χέρια μας), έπειτα προσθέτουμε το ψιλοκομμένο κρεμμύδι, το αλάτι, το πιπέρι, το αυγό κι ένα φλιτζάνι του καφέ ελαιόλαδο. Έπειτα πλάθουμε τα αλευρώνουμε και τα τηγανίζουμε.

Σοτάρουμε σ' ένα τηγάνι λίγο λάδι. Αφού ζεσταθεί ρίχνουμε δυο κουτάλια της σούπας αλεύρι και το ανακατεύουμε για να μη σβολιάσει. Προσθέτουμε νερό ½ κιλό, σάλτσα, μια φλιτζάνα και ανακατεύουμε γρήγορα σε σιγανή φωτιά. Αφού αρχίσει να πήζει η σάλτσα, βάζουμε και τα κεφτεδάκια.

Σελινάτο

Υλικά

- 2 κιλά σέλινο
- 1,5 κιλό χοιρινό κρέας
- Μαύρο πιπέρι
- Αλάτι

ΠΑΡΑΔΟΣΙΑΚΕΣ ΣΥΝΤΑΓΕΣ

2 λεμόνια
2 κρόκοι αυγών
Πιπέρι

} για το αυγολέμονο

Εκτέλεση

Καθαρίζουμε το σέλινο, αφού πρώτα έχουμε κόψει και καθαρίσει τις σελινόριζες. Αφού λοιπόν έχουμε πλύνει καλά το σέλινο με τις ρίζες του, το ζεματάμε (ελαφρύ βράσιμο) περίπου για μισή ώρα. Έπειτα το ρίχνουμε στο σουρωτήρι για να στραγγίξουν τα υγρά του και το αφήνουμε. Στη συνέχεια βράζουμε το κρέας για μια ώρα και κατόπιν προσθέτουμε σ' αυτό το σέλινο και τα αφήνουμε να βράσουνε για μιáμιση ώρα. Αφού βράσει χτυπάμε το αυγολέμονο, το οποίο και περικύνουμε από πάνω.

Ταρατόρι

Υλικά

2 σκελίδες σκόρδο
½ κουταλάκι αλάτι
3-4 καρύδια
σταγόνες ξίδι
σταγόνες λάδι
φρέσκο δυόσμο
ψίκα ψωμιού.
ψιλοκομμένο αγγούρι

Εκτέλεση

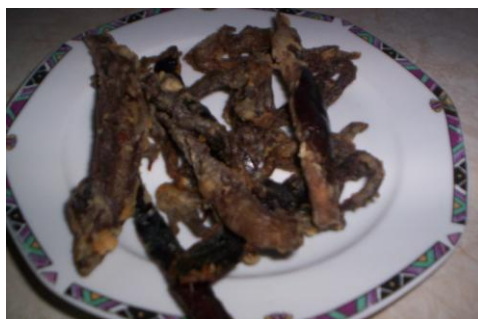
Κοπανίζω στο γουδί πρώτα το σκόρδο με το αλάτι και στη συνέχεια προσθέτω τα καρύδια. Κοπανίζοντας προσθέτω λίγες σταγόνες ξίδι και λίγες σταγόνες λάδι και λίγο φρέσκο δυόσμο, μέχρι να γίνει ένα μείγμα. Αν θέλω μπορώ να βάλω και λίγη ψίκα ψωμιού.

Σε ένα πιάτο βάζω κρύο νερό και ανακατεύω το μείγμα να διαλυθεί. Μετά προσθέτω το αγγούρι και λίγο ξίδι ακόμα αν χρειάζεται.

Γκαβόψαρα

Υλικά

5 κιλά μελιτζάνες
1κούπα αλάτι
1κούπα σινάπι



Εκτέλεση

Το καλοκαίρι παίρνω τις μελιτζάνες, τις πλένω και τις κόβω κάθετα σε τρεις λουρίδες, χωρίς όμως να χωρίσουν ως το κοτσάνι (για να μη χαλάσουν). Τις ζεματάω σε βραστό νερό να μαλακώσουν λίγο, τις βγάζω, τις στραγγίζω και τις αφήνω να κρυώσουν. Το νερό στο οποίο τις ζεμάτισα δεν το πετάω.

ΠΑΡΑΔΟΣΙΑΚΕΣ ΣΥΝΤΑΓΕΣ

Αραδιάζω σε ταψιά τις μελιτζάνες. Ανακατεύω το αλάτι με το σινάπι και το ρίχνω από πάνω. Τις αφήνω έτσι ένα βράδυ να αλατιστούν.

Την άλλη μέρα, σε ένα δοχείο με καπάκι, στρώνω αμπελόφυλλα στον πάτο, βάζω μια σειρά μελιτζάνες, λίγο από το αλάτι με το σινάπι, ξανά φύλλα, μελιτζάνες, αλάτι... Πάνω τελειώνω με φύλλα. Βάζω κι ένα βάρος π.χ. ένα πιάτο. Τέλος ρίχνω από το νερό που κράτησα, μέχρι που να σκεπαστούν καλά. Τις επόμενες 2-3 ημέρες ανακινούμε το δοχείο για να λιώσει το αλάτι.

Το χειμώνα βγάζω 2-3 μελιτζάνες, τις πλένω με ζεστό νερό για να φύγει η αρμύρα και το σινάπι και τις κόβω λωρίδες, τις αλευρώνω και τις τηγανίζω σε καυτό λάδι

Ντολμάδες με λάχανο τουρσί και πανσέτα

Υλικά

1/3 κούπας λάδι.
½ κούπας ψιλοκομμένο κρεμμύδι.
2 σκελίδες σκόρδο ψιλοκομμένο
500 γρ. πανσέτα σε κύβους
1/3 κούπας ρύζι καρολίνα
2 κουταλιές ψιλοκομμένο μαϊντανό
1 κουταλάκι κόκκινο γλυκό πιπέρι
1 λάχανο τουρσί
2 κουταλιές βούτυρο
1 κούπα ψιλοκομμένη φρέσκια ντομάτα.
2 κούπες ζωμό κρέατος ζεστό.
Αλάτι και φρεσκοτριμμένο πιπέρι.

Εκτέλεση

Σ' ένα τηγάνι ζεσταίνουμε και σοτάρουμε το κρεμμύδι και το σκόρδο, να μαραθούν. Ρίχνουμε μέσα κι ανακατεύουμε την πανσέτα, το ρύζι, το μαϊντανό, το γλυκό και το καυτερό πιπέρι, αλάτι και μαύρο πιπέρι. Κόβουμε το κοτσάνι από το λάχανο, ξεχωρίζουμε προσεκτικά τα φύλλα του και τα βάζουμε να σταθούν μερικές ώρες μέσα στο νερό, για να ξαλμυρίσουν. Τα στραγγίζουμε και τα τοποθετούμε μέσα στον πάτο ενός πήλινου ή πυρίμαχου σκεύους. Βάζουμε μια κουταλιά από τη γέμιση σε κάθε φύλλο και τυλίγουμε μεγάλους ντολμάδες. Συνεχίζουμε, ώσπου να τελειώσουν τα υλικά και αραδιάζουμε τους ντολμάδες μέσα στο γιουβέτσι, τον έναν πλάι στον άλλο. Ρίχνουμε το βούτυρο και τη τομάτα και περιχύνουμε με το ζωμό. Σκεπάζουμε και ψήνουμε στους 180⁰ C για μια ώρα και 30 λεπτά περίπου ώσπου το φαγητό να μείνει με πολύ λίγο ζουμί. Το σερβίρουμε ζεστό και το πασπαλίζουμε με κόκκινο γλυκό πιπέρι.

Αρνίσιας κοιλίτσες γεμιστές

Υλικά

4-5 πρόβειες κοιλίτσες

ΠΑΡΑΔΟΣΙΑΚΕΣ ΣΥΝΤΑΓΕΣ

λίγο ασβέστη
3 φρέσκα κρεμμυδάκια
λάδι, αλάτι, πιπέρι
λίγο μαϊντανό
½ κιλό κιμά
λίγα συκωτάκια αρνίσια
1 κούπα ρύζι

Εκτέλεση

Βάζω τις κοιλίτσες σε νερό με ασβέστη για 30'
Τις βγάζω, τις ξεπλένω και τις ξύνω με ένα μαχαίρι να καθαρίσουν. Τις ζεματάω με βραστό νερό και τις αφήνω ένα βράδυ σε μπολ με ξίδι και λίγο λεμόνι, για να ξεμυρίσουν. Το πρωί τις πλένω καλά.
Γέμιση : Πλένω τα συκωτάκια και τα ζεματάω. Τα βγάζω και τα ψιλοκόβω. Ψιλοκόβω και τα κρεμμυδάκια και τα τσιγαρίζω σε λίγο λάδι. Βάζω και τον κιμά, τα συκωτάκια, το αλάτι, το πιπέρι και το μαϊντανό. Στο τέλος βάζω και το ρύζι και το ανακατεύω.
Ράβουμε τις κοιλίτσες όπου χρειάζεται και αφήνουμε μόνο ένα άνοιγμα για να τις γεμίσουμε. Μετά το ράβουμε κι αυτό.
Τις βράζουμε με 1 ποτήρι νερό για να μαλακώσουν και μετά τις βάζουμε για 20' στο φούρνο, σκεπασμένες (για να μην κοκαλιάσουν).

Πλατσίντα

Υλικά

½ κιλό κολοκύθα κίτρινη
1 κουταλάκι αλάτι
1 κιλό αλεύρι καλαμποκίσιο
λίγο μπάτσιο τριμμένο
1 κουταλιά βιτάμ (ή λίγδα)

Εκτέλεση

Καθαρίζω την κολοκύθα, τη βράζω με 1 ποτήρι νερό και τη στραγγίζω καλά. Λαδώνω ένα ταψί και το πασπαλίζω με λίγο αλεύρι. Ανακατεύω την κολοκύθα με το αλάτι, το βιτάμ, λίγο μπάτσιο και το αλεύρι. Αν το μείγμα είναι πολύ σφιχτό βάζω και λίγο νερό. Το ρίχνω στο ταψί, από πάνω βάζω μπάτσιο τριμμένο ή τσιγαρίδες και το ψήνω για 30' περίπου.

***Βάσια Νικολή
Θεολογία Μπιτέρνα
Παναγιώτης Καραμίκος
Ιάσων Γιαγτζόγλου
Γαλάτεια Καλπαξίδου***