



3^ο ΓΥΜΝΑΣΙΟ ΝΑΟΥΣΑΣ
ΟΜΑΔΑ
ΠΕΡΙΒΑΛΛΟΝΤΙΚΗΣ ΕΚΠΑΙΔΕΥΣΗΣ



Εθνικό Θεματικό Δίκτυο «Περιβαλλοντικά – Γεωμυθολογικά Μονοπάτια»

Πρόγραμμα Π.Ε. Σχ. έτους 2007 – 2008

Γεωμυθολογικά μονοπάτια στη Νάουσα



ΝΑΟΥΣΑ
2008

Επιμέλεια: Ν. Κύρου, Δ. Κάγκας



3^ο ΓΥΜΝΑΣΙΟ ΝΑΟΥΣΑΣ
ΟΜΑΔΑ
ΠΕΡΙΒΑΛΛΟΝΤΙΚΗΣ ΕΚΠΑΙΔΕΥΣΗΣ



Εθνικό Θεματικό Δίκτυο «Περιβαλλοντικά – Γεωμορφολογικά Μονοπάτια»

Πρόγραμμα Π.Ε. Σχ. έτους 2007 – 2008

Γεωμορφολογικά μονοπάτια στη Νάουσα



ΝΑΟΥΣΑ
2008

Επιμέλεια: Ν. Κύρου, Δ. Κάγκας

Ομάδα Περιβαλλοντικής Εκπαίδευσης του 3^{ου} Γυμνασίου Νάουσας



22 χρόνια δραστηριότητες

ΟΜΑΔΑ ΠΕΡΙΒΑΛΛΟΝΤΙΚΗΣ ΕΚΠΑΙΔΕΥΣΗΣ ΤΟΥ 3ου ΓΥΜΝΑΣΙΟΥ ΝΑΟΥΣΑΣ

Η Ομάδα Περιβαλλοντικής Εκπαίδευσης του 3ου Γυμνασίου Νάουσας άρχισε να λειτουργεί το σχολικό έτος 1986 - 87. Μέχρι σήμερα ασχολήθηκε με τα παρακάτω προγράμματα:

- Σχ. Χρονιά 1986 - 87: Γνωριμία με το περιβάλλον της Νάουσας.
- Σχ. Χρονιά 1987 - 88: Η Γεωργία στη Νάουσα.
- Σχ. Χρονιά 1988 - 89: Το νερό - Τα παλιά σπίτια της Νάουσας.
- Σχ. Χρονιά 1989 - 90: Οι Βιομηχανίες της Νάουσας.
- Σχ. Χρονιά 1990 - 91: Δρόμοι - πλατείες - συνοικίες της Νάουσας.
- Σχ. Χρονιά 1991 - 92: Βέρμιο, το βουνό μας.
- Σχ. Χρονιά 1992 - 93: Τα παραδοσιακά σπίτια της Νάουσας.
- Σχ. Χρονιά 1993 - 94: Δενδροκαλλιέργεια - Αμπελοκαλλιέργεια στη Νάουσα.
- Σχ. Χρονιά 1994 - 95: Υγρότοποι της Νάουσας.
- Σχ. Χρονιά 1995 - 96: Άλση και πάρκα της Νάουσας.
- Σχ. Χρονιά 1996 - 97: Εκτροφείο Θηραμάτων Νάουσας.
- Σχ. Χρονιά 1997 - 98: Το σχολείο μας.
- Σχ. Χρονιά 1998 - 99: Σπάνια και απειλούμενα ζώα της πατρίδας μας.
- Σχ. Χρονιά 1999 - 2000: Οι Εκκλησίες της Νάουσας.
- Σχ. Χρονιά 2000 - 2001: Υγρότοποι της πατρίδας μας.
- Σχ. Χρονιά 2001 - 2002: Βότανα και Αγριολούλουδα του Βερμίου
- Σχ. Χρονιά 2002 - 2003: Νερό Πηγή Ζωής.
- Σχ. Χρονιά 2003 - 2004: Μήλο μου κόκκινο
- Σχ. Χρονιά 2004 - 2005: Αγιανικόλας και Αράπιτσα
- Σχ. Χρονιά 2005 - 2006: Η Παλιά Νάουσα
- Σχ. Χρονιά 2006 - 2007: Το αμπέλι και το κρασί στη Νάουσα

Παράλληλα εφαρμόζονται προγράμματα ανακύκλωσης χαρτιού και αλουμινίου.

Με τα προγράμματα αυτά δίνεται η ευκαιρία στους μαθητές να πλησιάσουν και να αγαπήσουν το περιβάλλον και την πόλη τους, να δημιουργήσουν, να πάρουν πρωτοβουλίες, να προτείνουν λύσεις και να αναπτύξουν τις δεξιότητές τους, χωρίς το άγχος του βαθμού και της απουσίας.

Πολλές από τις παραπάνω εργασίες τυπώθηκαν σε φυλλάδια και παρουσιάστηκαν σε σεμινάρια και συναντήσεις Π.Ε. Το πρόγραμμα « Δρόμοι - πλατείες - συνοικίες της Νάουσας» βραβεύτηκε από την ΟΥΝΕΣΚΟ με το βραβείο Earth day 1990.

Η Ο.Π.Ε. ανήκει στα δίκτυα Π.Ε. : «Ήχος και Φύση», «Περιβαλλοντικά Γεωμυθολογικά Μονοπάτια», «Περιβάλλον και Γεωργία», «Τα χρήσιμα... άχρηστα» κ.λ.π. Επίσης η Ομάδα ΠΕ συνεργάζεται με πολλές Ελ-

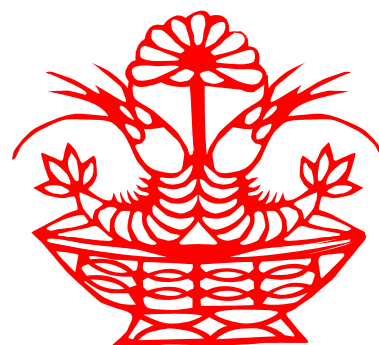
ληνικές και ξένες περιβαλλοντικές οργανώσεις, καθώς και με το Δήμο Νάουσας, το Δασαρχείο, επι-



μονες και άλλους φορείς της περιοχής.

Από το 1990 εκδίδεται η τρίμηνη εφημερίδα της Ομάδας ΠΕ «**Παλμοί της Νεολαίας**», η οποία βραβεύτηκε από το Ίδρυμα Προαγωγής Δημοσιογραφίας Α. Μπότση με το Α΄ πανελλήνιο Βραβείο και πήρε δύο φορές Έπαινο στο Διαγωνισμό Μαθητικών Εντύπων της εφημερίδας ΤΑ ΝΕΑ.

Τέλος η Ο. Π. Ε. βραβεύτηκε από το Υπουργείο Εθνικής Παιδείας και Θρησκευμάτων, από το Υπουργείο Ανάπτυξης, από το Υπουργείο Μακεδονίας - Θράκης, από τη Μητρόπολη Βεροίας και Ναούσης, από το Δήμο Νάουσας, από την Ελληνική Εταιρεία Προστασίας του Περιβάλλοντος και της Πολιτιστικής Κληρονομιάς και άλλους φορείς.



Πρόγραμμα Π. Ε. Σχ. έτους: 2007 - 2008



**Γεωμυθολογικά μονοπάτια
στη Νάουσα**

Εισαγωγή

Να ξεκινήσουμε με ορισμένες απαραίτητες διευκρινίσεις.

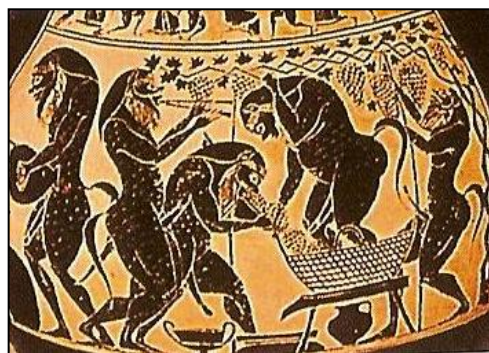
Θα αναρωτιέστε: Τι είναι αυτά τα γεωμυθολογικά μονοπάτια και γιατί αποτέλεσαν αντικείμενο της φετινής εργασίας της Περιβαλλοντικής ομάδας και της έκδοσης που κρατάτε στα χέρια σας;

Με τον όρο γεωμυθολογικά μονοπάτια, λοιπόν, εννοούμε τοποθεσίες, φυσικούς σχηματισμούς (ποτάμια, πηγές,σπηλιές, βουνά κλπ), αρχαιολογικά ευρήματα αλλά και ιστορίες, μύθους και θρύλους που μαρτυρούν τη σύνδεση ενός τόπου με σημάδια της διαδρομής του ανθρώπου. Τα σημάδια αυτά μπορεί να αφορούν την περιοχή του μύθου, σε ορισμένες περιπτώσεις όμως μπορεί να αναφέρονται σε ιστορικές περιόδους παλαιότερες μέχρι και πιο πρόσφατες ή και στη σημερινή εποχή.

Στην πόλη μας αλλά και στην ευρύτερη περιοχή έχουμε την τύχη να έχουμε πληθώρα από τέτοιες τοποθεσίες, ευρήματα και ιστορίες. Ποιος δε γνωρίζει τη σχολή του Αριστοτέλη, τους Μακεδονικούς Τάφους και πρώτη και καλύτερη την Αράπιτσα;

Αλλά και όσοι δε γνωρίζουν ακόμη αρκετά στοιχεία για την ταυτότητά τους (γιατί κάτι ονομάστηκε έτσι, πώς χρησίμευσε στο παρελθόν και πώς ενδεχομένως χρησιμεύει σήμερα, ποιες ιστορίες γνωρίζουμε γι' αυτό κ.α.), ελπίζουμε πως με την εργασία μας αυτή θα πληροφορηθούν ή τουλάχιστον θα έχουν ένα ερέθισμα για να ασχοληθούν και οι ίδιοι.

Και το κυριότερο κέρδος μας νομίζουμε είναι ότι με τέτοιες εργασίες, πέρα από τα όποια άλλα κέρδη αποκομίζουμε, μαθαίνουμε και αγαπούμε τον τόπο μας και γνωρίζουμε τους εαυτούς μας



ΓΕΩΜΥΘΟΛΟΓΙΚΑ ΜΟΝΟΠΑΤΙΑ ΣΤΗ ΝΑΟΥΣΑ

Η ευλογημένη γη της Νάουσας είναι στενά συνδεδεμένη με την ιστορία και τη μυθολογία. Τα πολλά γεωλογικά και γεωμορφολογικά φαινόμενα, δημιουργήματα εκατομμυρίων χρόνων της φύσης, κρύβουν καλά πολλά ιστορικά μυστικά και είναι πηγές θρύλων, μύθων και παραδόσεων. Ακόμη και οι συνήθειες και τα έθιμα των κατοίκων έχουν τις ρίζες τους στη μακραίωνη ιστορία και μυθολογία μας.



Το καταπράσινο βουνό μας, το Βέρμιο, μνημονεύεται από τον Ηρόδοτο και άλλους αρχαίους συγγραφείς. Σ' αυτό τοποθετούν τους παραδεισένιους κήπους του Βασιλιά των Φρυγών Μίδα με τα εξηντάφυλλα ευωδιαστά άγρια τριαντάφυλλα. Στα περβόλια του Βερμίου πιάστηκε σε παγίδα ο Σιληνός. Στην Τουρκοκρατία το Βέρμιο έγινε

καταφύγιο των καταπιεσμένων Ελλήνων και βασίλειο των κλεφταρματολών.

Το ποτάμι μας, η ιστορική Αράπιτσα, πηγή πλούτου για την περιοχή, πήρε το όνομά του από τα «μαύρα» γάργαρα νερά. Πολλοί πιστεύουν ότι προσωποποίησή του ήταν ο αρχαίος θεός των νερών Όλγανος, γιος του Βέρητος. Στον καταρράκτη της Αράπιτσας θυσιάστηκαν το 1822 οι ηρωίδες Ναουσαίες, για να μην υποδουλωθούν στον κατακτητή.



Λίγο πιο κάτω από την πόλη της Νάουσας τοποθετείται η αρχαία Μιέζα,

που πήρε το όνομά της από την αδελφή της Βέροιας. Εδώ, στο Νυμφαίο, στο σπήλαιο με τους πανέμορφους σταλακτίτες, ήταν η Σχολή του μεγάλου Μακεδόνα φιλοσόφου, του Αριστοτέλη, όπου μάλιστα για τρία χρόνια φοίτησε ο Μέγας Αλέξανδρος.



Στα Λευκάδια, οι Μακεδονικοί τάφοι, της Κρίσεως, των Ανθεμίων, του Λύσωνος και Καλικλέους με τις πολύτιμες τοιχογραφίες τους, μαρτυρούν τη σπουδαιότητα της περιοχής στα Μακεδονικά και Ελληνιστικά χρόνια.

Το μοναδικό έθιμο της «Μπούλας» χάνεται στα βάθη των αιώνων. Η προέλευσή του ανάγεται στα χρόνια της Διονυσιακής λατρείας. Οι κινήσεις του σώματος των χορευτών και οι ρυθμοί μοιάζουν με αρχαίους ελληνικούς χορούς, όπως απεικονίζονται σε αγγείο του Ε' π. Χ. αιώνα.



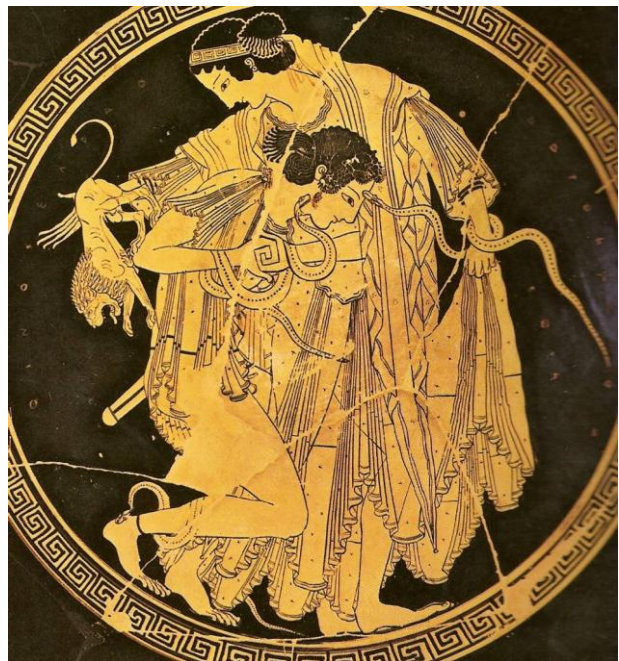
Στο μύθο...

Η Ελλάδα έχει πλούσια μυθολογία στην οποία σημαντικό ρόλο παίζουν οι μύθοι που αφορούν συγκεκριμένους τόπους. Πέρα από την « επίσημη μυθολογία, κάθε πόλη έχει τη δική της γεωμυθολογία, δηλαδή ένα σύνολο μύθων που αναφέρονται σε συγκεκριμένα σημεία της πόλης, που είτε λόγω της φυσικής τους ομορφιάς είτε λόγω της μυστηριώδους ατμόσφαιρας έχουν εμπνεύσει μύθος στο νου των ανθρώπων που περνούν από γενεά σε γενεά. Η γεωμυθολογία ασχολείται με εκείνους τους μύθους που σχετίζονται με το γεωπεριβάλλον. Σκοπός της είναι να κατανοήσουμε ποιο ήταν το γεωπεριβάλλον κατά την μυθολογική περίοδο (με τη βοήθεια των Γεωεπιστημών) και να αντλήσουμε τα γεωπεριβαλλοντικά στοιχεία και δεδομένα που υπάρχουν μέσα στην μυθολογική διήγηση. Η κατάλληλη ερμηνεία των μύθων, μας βοηθά στην καλύτερη κατανόηση του περιβάλλοντος, και κυρίως στο πως αυτό μεταβάλλεται. Για παράδειγμα, ορισμένες πρόσφατες γεωλογικές ανακατατάξεις ερμηνεύονται με την Γιγαντομαχία και την Τιτανομαχία, κλπ.

ΟΙ ΝΥΜΦΕΣ

Οι νύμφες παίζουν πρωταγωνιστικό ρόλο στους μύθους της Νάουσας. Εξάλλου Νυμφαίον λέγεται η περιοχή όπου στεγάζονταν η Σχολή του Αριστοτέλη, στις όχθες της Αράπιτσας.

Οι Νύμφες ήταν γυναικείες μορφές θεϊκής καταγωγής, νεαρές στην ηλικία, που ζούσαν μέσα στην άγρια φύση, τριγύριζαν στα βουνά, συνοδεύοντας την Άρτεμη και παίζοντας μαζί της. Ήταν όλες τους πανέμορφες, η Άρτεμη όμως ξεχώριζε με τη θωριά της ανάμεσά τους. Τραγουδούσαν και χόρευαν μαζί με τον Πάνα στα λιβάδια και στις πλαγιές, συνήθως κοντά στις πηγές. Υμνούσαν με τις γλυκές φωνές τους τους Ολύμπιους θεούς και ιδιαίτερα τον πατέρα του Πάνα, τον Ερμή. Μαζί τους χόρευε και η Αφροδίτη, μαζί με τις Χάριτες, όπως λέει ο Όμηρος, στο βουνό Ίδα, στην Τροία. Άλλοτε το χορό τους τον οδηγεί ο ίδιος ο θεός Απόλλωνας. Οι Νύμφες θεωρούνταν γενικά κάτι μεταξύ Θεών και θνητών, όχι καθαυτό θεές. Δεν ήταν αθάνατες, ζούσαν όμως πάρα πολύ και τρέφονταν με αμβροσία.

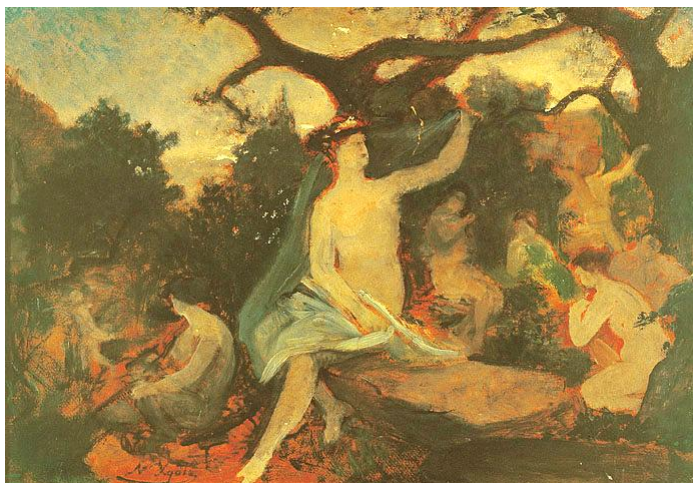


Συγγένευαν με μεγάλους θεούς, ενώ ο Ερμής θεωρούνταν γιος Νύμφης, της Μαίας. Γενικά, επικρατούσε η αντίληψη πως ήταν κόρες του Δία. Άλ-

λοι, πάλι, τις θεωρούσαν κόρες ποταμών: είτε του μεγαλύτερου ποταμού που υπήρχε, του Ωκεανού, είτε του Αχελώου, είτε κόρες των τοπικών ποταμών ενός τόπου. Έτσι, κάθε περιοχή είχε τα ποτάμια της και καθένα απ' αυτά είχε γεννήσει τις Νύμφες της περιοχής αυτής, λ.χ. ο ποταμός Πηνειός ήταν ο πατέρας των Νυμφών της Θεσσαλίας και ο ποταμός Ξάνθος ήταν ο γεννήτορας των Νυμφών της Τροίας. Πολύ συχνά εκείνες έδιναν τα ονόματά τους στις κοντινές πόλεις, όπως έγινε με τη Νύμφη Σπάρτη, που ήταν κόρη του ποταμού Ευρώτα. Ήταν κατεξοχήν πνεύματα του γλυκού νερού και βρίσκονταν στα ποτάμια, στις πηγές και μέσα στα βουνά από τα οποία πήγαζαν ποτάμια. Συνόδευαν πάντα το νερό, τονίζοντας έτσι τη μεγάλη του σημασία για την ύπαρξη ζωής. Χωρίς αυτό ούτε βλάστηση, ούτε γονιμότητα υπάρχει. Μέσω λοιπόν της ζωογόνας δύναμης του νερού οι Νύμφες εξαπλώθηκαν στα βουνά και στα δάση και συνδέθηκαν με τη βλάστηση. Αυτός είναι και ο λόγος για τον οποίο θεωρούνται κόρες του Ωκεανού ή άλλων ποταμών.

Έτσι οι Νύμφες κατέληξαν να είναι τριών ειδών: 1) **Ναιιάδες**, δηλαδή Νύμφες των ποταμών, των πηγών και των κρηνών και είναι οι πιο γνωστές, 2) **Ορεσιιάδες**, που κατοικούσαν στα βουνά όπου υπάρχουν πηγές και 3) **Δρυιάδες** ή Αμαδρυιάδες, δηλαδή Νύμφες των μοναχικών δέντρων και των λιβαδιών.

Οι Ναιιάδες κατοικούσαν μέσα σε σπηλιές, που βρίσκονταν κοντά σε νερό ή μέσα σ' αυτό, κάτω από την επιφάνεια των ποταμών. Ζούσαν όσο και οι πηγές, κοντά στις οποίες κατοικούσαν: όταν στέρευαν εκείνες, οι Ναιιάδες έ-



σβηναν. Το ίδιο συνέβαινε με τις Αμαδρυιάδες -που το όνομά τους σημαίνει "δέντρο και γυναίκα ταυτόχρονα"- τα πεύκα, τα έλατα και οι δρυς άρχιζαν να μεγαλώνουν με το που άρχιζε η ζωή μιας Νύμφης. Ήταν δέντρα δυνατά και ζούσαν για πολλά χρόνια, ενώ οι θνητοί απαγορευόταν να τα αγγίξουν με τσεκούρι.

Ο λόγος ήταν ότι θεωρούνταν δέντρα ιερά και τα ιερά άλση που σχημάτιζαν ήταν χώροι αφιερωμένοι στους θεούς. Όταν ερχόταν η ώρα της Νύμφης να πεθάνει, μαραινόταν πρώτα το δέντρο της μέσα στη γη. Κάποτε μια Νύμφη, εκεί που χόρευε με τις όμοιές της, χλόμιασε παρατηρώντας τη βελανιδιά της να κουνιέται πέρα δώθε. Άφησε το χορό γεμάτη ανησυχία· πολύ γρήγορα χάλασε η φλούδα, έπεσαν τα κλαδιά και ταυτόχρονα η ψυχή της Νύμφης πέταξε, αποχαιρετώντας το φως του Ήλιου. Οι Νύμφες, όταν βρέχει, χαίρονται, γιατί τρέφονται τα δέντρα, ή κλαίνε, όταν οι βελανιδιές χάνουν τα φύλλα τους. Σπουδαιότερες από τις Δρυιάδες ήταν η Ερατώ, η μητέρα του Αφείδαντα, και η Ευρυδίκη, η σύζυγος του Ορφέα.

Για τις Ναϊάδες, ιδιαίτερα, υπάρχουν πολλοί μύθοι, που αφορούν τις ερωτικές τους περιπέτειες. Έλεγαν ότι κάποτε ο Ύλας, σύντροφος του Ηρακλή, πλησίασε σε μια πηγή, για να γεμίσει την υδρία του. Εκεί συνήθιζαν να μαζεύονται οι Νύμφες και να τραγουδούν ύμνους στην Άρτεμη ολονυχτίς. Ο Ύλας είχε φτάσει ακριβώς την ώρα που οι Νύμφες άρχισαν να συγκεντρώνονται και μια απ' αυτές, η Εφυδάτια, που κατοικούσε μέσα στην πηγή, σήκωσε το κεφάλι της και τον αντίκρισε. Θαμπώθηκε από τη θείκη του ομορφιά και τον ερωτεύτηκε. Εκείνος, σκυμμένος είχε βουτήξει την υδρία του μέσα στο νερό, χωρίς να υποπτεύεται πως κάποιος τον παρακολουθεί με προσοχή. Η Νύμφη θέλησε ν' αρπάξει την ευκαιρία και να τον φιλήσει· τον αγκάλιασε από το λαιμό και τον τράβηξε μαζί της στο βυθό. Οι σύντροφοί του έφαξαν να τον βρουν, μα δεν μπορούσαν με κανένα τρόπο να εξηγήσουν την εξαφάνισή του. Πολύ γνωστές επίσης ήταν οι ιστορίες των ερώτων των Νυμφών με βοσκούς, που συνήθως έβοσκαν τα πρόβατά τους στις όχθες των ποταμών. Έπειτα οι Νύμφες έφερναν στον κόσμο γιους θνητούς, αλλά σοφούς και γενναίους.

Εξίσου ονομαστές ήταν οι ιστορίες για τους έρωτες του Απόλλωνα με Νύμφες και ιδιαίτερα η ιστορία της Δάφνης. Ο θεός την πολιορκούσε με μεγάλη επιμονή, χωρίς επιτυχία. Μόλις του δόθηκε η κατάλληλη ευκαιρία, άρχισε να την κυνηγάει. Τη στιγμή που ήταν έτοιμος να την αρπάξει, η Δάφνη παρακάλεσε απεγνωσμένα τη μάνα της, τη Γαία, να τη βοηθήσει.

Τότε, πραγματικά, άνοιξε η γη και κατάπιε τη Δάφνη, ενώ στη θέση της φύτρωσε ένα φυτό που πήρε το όνομά της.

Μια άλλη Νύμφη, η Ωκυρρόη, κόρη ενός ποταμού της Σάμου, επιχείρησε να φύγει με μια βάρκα από το νησί, για να γλιτώσει από τα χέρια του θεού. Μάταια όμως προσπαθούσε, γιατί ο Απόλλωνας μεταμόρφωσε το βαρκάρι που τη μετέφερε σε ψάρι και τη βάρκα της σε βράχο.

Σύμφωνα με την παράδοση, οι Νύμφες ήταν γνωστές τροφοί πολλών και σημαντικών θεών ή ηρώων· ήταν δηλαδή εκείνες που αναλάμβαναν την ανατροφή τους, όταν βρίσκονταν σε πολύ μικρή ηλικία. Τους θήλαζαν και αποτελούσαν τις αντικαταστάτριες των μανάδων τους. Πρώτα πρώτα, ο ίδιος ο Δίας ανατράφηκε απ' αυτές στην Κρήτη. Ακολουθούν η Ήρα, η Περσεφόνη, ο Ερμής, ο Πάνας και ο Διόνυσος. Από τότε οι Νύμφες αποτελούν μέλη του Διονυσιακού θιάσου, μαζί με τους Σατύρους. Ακόμη, η θεά Αφροδίτη είχε εμπιστευθεί τον Αινεία, το γιο της, στις Νύμφες του τρωικού βουνού Ίδη. Στις Ναϊάδες απέδιδαν διάφορες ιδιότητες: έλεγαν πως μπορούσαν να κάνουν τα



νερά μιας πηγής ιαματικά, γι' αυτό και συχνά πρόσφεραν οι θνητοί θυσίες προς τιμή τους. Οι πιο ονομαστές περιπτώσεις Ναϊάδων με παρόμοιες ικανότητες βρίσκονταν στην Πελοπόννησο και τη Σικελία· εκεί, στις θερμές πηγές της Ίμέρας, έλεγαν ότι πήγαινε ο Ηρακλής για ν' ανανεωθεί η δύναμή του.

Πίστευαν ακόμη πως οι Ναϊάδες είχαν ιατρικές θεραπευτικές ικανότητες, κυρίως λόγω της σχέσης τους με τον Απόλλωνα, καθώς και το χάρισμα να προφητεύουν τα μελλούμενα. Για την ακρίβεια, επικρατούσε η αντίληψη πως ήξεραν να ερμηνεύουν τη θέληση της ανώτερης θεότητας· η Ερατώ τις επιθυμίες του Πάνα ή η Δάφνη αυτές της Γαίας. Στο σπήλαιο Σφραγίδιο του βουνού Κιθαιρώνας υπήρχε μαντείο των Νυμφών, ενώ πολλοί θνητοί, προικισμένοι με μαντικές ι-

κανότητες, έλεγαν πως τις ικανότητές τους τις είχαν λάβει από κείνες. Επίσης, θεωρούνταν μητέρες πολλών σοφών θνητών, μάντεων και γιατρών, όπως η Χαρίκλώ του Τειρεσία, η Φιλύρα του Χείρωνα και η Κορωνίδα, μάνα του Ασκληπιού. Οι



Νύμφες λατρεύονταν σε πολλά μέρη σ' όλη την Ελλάδα, δεν υπήρχαν όμως ναοί αφιερωμένοι σ' αυτές. Οι θυσίες προς τιμή τους γίνονταν κοντά σε πηγές ή μέσα σε σπηλιές. Ο Οδυσσέας και οι κάτοικοι της Ιθάκης τις τιμούσαν με εκατόμβη, δηλαδή θυσία εκατό βοδιών. Συχνή ήταν και η ύπαρξη των βωμών τους μέσα σε ιερά άλλων θεών. Όμως οι Νύμφες δεν είχαν δράση πάντοτε ευεργετική για τους θνητούς κι υπήρχαν φορές που προκαλούσαν μεγάλο κακό. Αν, για παράδειγμα, τύχαινε να δει κανείς μια Νύμφη την ώρα που έκανε το λουτρό της μέσα στην πηγή, έχανε τα λογικά του. Ήταν, όμως, και γενικότερα ικανές να προκαλέσουν σύγχυση του νου στους θνητούς και να τους κάνουν τρελούς. Οι άνθρωποι που καταλαμβάνονταν από έκσταση κι ενθουσιασμό, έφευγαν από τα σπίτια τους και πήγαιναν στα βουνά, όπου κρύβονταν μέσα σε σπηλιές.

Οι Νύμφες έχουν επιζήσει στη λαϊκή μας παράδοση μέχρι σήμερα· είναι οι γνωστές μας νεράιδες, που ζουν στα βουνά, στις νεραϊδοσπηλιές και τις νεραϊδόβρυσες. Θεωρείται πάντοτε επικίνδυνο να τις συναντήσει κανείς, αφού υπάρχουν ακόμη οι μύθοι για τους "νεραϊδοπαρμένους", όπως ήταν ο Ύλας στην αρχαιότητα. Μόνο οι σαββατογεννημένοι και "αλαφροΐσκιωτοι" μπορούν να τις αντιλαμβάνονται και να τις βλέπουν να χορεύουν. Τελειώνοντας, αξίζει να τονίσουμε για μια φορά ακόμη το ότι οι Νύμφες λατρεύονταν ως στοιχεία των πηγών και των ποταμών, δηλαδή γενικότερα του νερού. Η σημασία του νερού ως δύναμη ζωής και γονιμότητας είναι μεγάλη και ζωτική σε μια μεσογειακή χώρα, όπως είναι η Ελλάδα. Το νερό είναι πηγή ζωής και βοηθά την

ανάπτυξη και αναζωογονεί κάθε ζωντανό οργανισμό. Γι' αυτό και η αντίληψη για τις Νύμφες διευρύνθηκε ακόμη περισσότερο: έφτασαν να τις θεωρούν πνεύματα της βλάστησης, θέλοντας έτσι να συμβολίσουν γενικότερα την οργανική δύναμη της φύσης. Κι όπως το νερό τρέφει τα πάντα, έτσι και οι Νύμφες θεωρούνταν τροφί των φυτών, των ζώων και των ανθρώπων.

ΦΡΥΓΕΣ

Αρχαίος ελληνικός πελασγικός λαός που κατέλαβε την Κεντροδυτική Μικρά Ασία μετά τη κατάρρευση των Χετταίων. Το Βασίλειο που ίδρυσε εκεί περί τα μέσα της 2ης προς τη 1η χιλιετία πΧ πέρασε στη συνέχεια ως περιοχή του Βασιλείου των Λυδίων.

Κατά τον Ηρόδοτο ήταν λαός Θρακομακεδονικός που μετανάστευσε στη Μικρά Ασία όπου εκεί ονομάστηκαν Φρύγες, ενώ οι λίγοι εναπομείναντες στη Μακεδονία κατά τους Περσικούς πολέμους ονομάζονταν Βρύγες.

Κατά τον Όμηρο οι Φρύγες ήταν σύμμαχοι των Τρώων. Μάλιστα η σύζυγος του Πριάμου, η Εκάβη, ήταν κόρη του Δύμαντος βασιλιά των Φρυγών!

Κατά τον 8ο π.Χ. αι. οι Φρύγες είχαν καταλάβει την Καππαδοκία, Καταονία και Λυκαονία αργότερα και τη Λύδια και επεκτάθηκαν από τα παράλια του Αιγαίου μέχρι τον Ευφράτη. Τον 7^ο αιώνα π.Χ. υποτάχθηκαν στους Κιμμέριους και κατόπιν τον 6^ο αι. π. Χ. στους Λύδιους. Μετά υποτάχθηκαν στους Πέρσες και κατόπιν στον Μ. Αλέξανδρο, ο οποίος διόρισε Σατράπη στη χώρα τους τον Αντίγονο από του έτους 333 π.Χ. όπου και παύουν να έχουν πλέον δική τους ιστορία υποταγμένοι στους Ρωμαίους.

Κατά τη Βυζαντινή περίοδο φαίνεται ότι οι Φρύγες μάλλον συγχωνεύτηκαν με τους Βυζαντινούς.

ΜΙΔΑΣ

Στην ελληνική μυθολογία, ο Μίδας ήταν βασιλιάς της Φρυγίας. Ήταν γνωστός για την ικανότητά του να μετατρέπει σε χρυσάφι ο,τιδήποτε άγγιζε. Ο Ηρόδοτος γράφει ότι είχε αφιερώσει έναν θρόνο στους Δελφούς πριν από τον Γύγη, δηλαδή λίγο πριν ή λίγο μετά το 700 π.Χ. Ήταν γιος του Γόρδιου, ενός φτωχού αγρότη, απογόνου του Μακεδονικού βασιλικού γένους των Βριγών που μετανάστευσε στη Μικρά Ασία και έγινε βασιλιάς του Γορδίου ή Γορδίειου, παλιάς πρωτεύουσας της Φρυγίας πάνω στον ποταμό Σαγγάριο. Ανέβηκε στο θρόνο επειδή επιβεβαίωσε το χρησμό του Μαντείου, που έλεγε ότι ο μελλοντικός βασιλιάς θα ερχόταν πάνω σε ένα κάρο. Στο ζυγό του κάρου αυτού υπήρχε ένα σχοινί δεμένο σε κόμπο το οποίο έκοψε ο Μέγας Αλέξανδρος, όταν πήγε στο Γόρδιο.

Γυναίκα του Μίδα ήταν η Ερμοδίκη ή Δημοδίκη, κόρη του Αγαμέμνονα, βασιλιά της αιολικής Κύμης.

Ο Μίδας φημιζόταν για τη σοφία, την ευσέβεια και τα πλούτη του. Ήταν μεταξύ εκείνων που θέσπισαν τη λατρεία της θεάς Κυβέλης. Στα μέσα του 7ου αιώνα π.Χ. οι Κιμμέριοι εισέβαλαν στη Φρυγία και κατέλυσαν το βασίλειο του Μίδα, ο οποίος από τη λύπη του αυτοκτόνησε. Όταν οι Φρύγες εξεδίωξαν τους Κιμμέριους, έφτιαξαν τον τάφο του Μίδα ανάμεσα στον Πρυμνησό και το Μίδαίο. Πάνω στον τάφο υπάρχει μια επιγραφή σε γλώσσα συγγενή με την ελληνική όπου αναφέρεται το όνομα του Μίδα. Επίσης τον λάτρευαν ως γιό της θεάς Κυβέλης.



Το άγγιγμα του Μίδα

Ο Ηρόδοτος γράφει για τον Μίδα ότι είχε έναν κήπο στην κοιλάδα κάτω από το όρος Βέρμιο με εξηντάφυλλα τριαντάφυλλα εξαιρετικής ευωδίας και με μια πηγή με δροσερό νερό, το οποίο ο Μίδας ανακάτεψε με κρασί και το πρόσφερε στον Σιληνό, θεότητα του κρασιού και συγγενή του Διονύσου, τον οποίο φιλοξενούσε επί δέκα μέρες. Ήθελε να τον μεθύσει για να μάθει τα μυστικά της σοφίας του. Οι Φρύγες έχουν έναν παρόμοιο μύθο όπου η πηγή τοποθετείται στο Θύμβριο της Φρυγίας, αναφέρουν δε ότι όταν ο Σιληνός αποκάλυψε τα μυστικά του στον Μίδα, εκείνος την ενδέκατη μέρα τον οδήγησε κοντά στο Διόνυσο.

ΟΛΓΑΝΟΣ

Ο Όλγανος ήταν γιος του Βέρητος είχε επίσης δύο αδερφές την Μιέζα και την Βέροια που έδωσε το όνομα της στην πρωτεύουσα του Νόμού μας. Ο Όλγανος κατά τους τοπικούς μύθους μεταμορφώθηκε στο ιστορικό ποτάμι μας την Αράπιτσα. Αυτό επιβεβαιώθηκε πριν από λίγα χρόνια όταν η προτομή του βρέθηκε στην περιοχή.





Στην Ιστορία...

ΑΡΙΣΤΟΤΕΛΗΣ

Αρχαίος Έλληνας φιλόσοφος. Μαζί με το δάσκαλό του Πλάτωνα αποτελεί τη φωτεινή δυάδα της φιλοσοφικής σκέψης του αρχαίου κόσμου. Υπήρξε σοφός μεγαλοφυής, εγκυκλοπαιδικός, φυσιοδίφης, δημιουργός της λογικής και ο σημαντικότερος από τους διαλεκτικούς της αρχαιότητας.

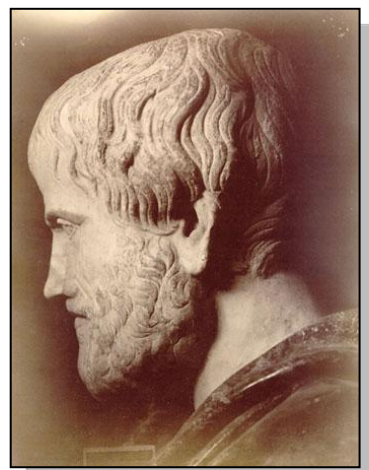
Η ΖΩΗ ΚΑΙ Η ΔΡΑΣΗ ΤΟΥ

Ο Αριστοτέλης γεννήθηκε το 384 π.Χ. στα Στάγειρα της Μακεδονίας. Ο πατέρας του Νικόμαχος ήταν γιατρός του βασιλιά της Μακεδονίας Αμύντα Β΄. Πρόωρα ορφάνεψε από πατέρα και μητέρα και την κηδεμονία του ανέλαβε ο φίλος του πατέρα του Πρόξενος, που ήταν εγκαταστημένος στον Αταρνέα της Μικράς Ασίας, απέναντι από τη Λέσβο. Ο Πρόξενος, που φρόντισε τον Αριστοτέλη σαν δικό του παιδί, τον έστειλε στην Αθήνα σε ηλικία 17 ετών (367 π.Χ.), για να γίνει μαθητής του Πλάτωνα. Πράγματι ο Αριστοτέλης σπούδασε στην Ακαδημία του Πλάτωνα επί 20 χρόνια (367 - 347), μέχρι τη χρονιά δηλ. που πέθανε ο δάσκαλός του.

Όταν το 347 π.Χ. πέθανε ο Πλάτωνας, ο Αριστοτέλης μαζί με τον Ξενοκράτη εγκατέλειψαν την Αθήνα και εγκαταστάθηκαν στην Άσσο. Εκεί ο Αριστοτέλης δίδαξε τρία χρόνια.

Το 345 π.Χ. ο Αριστοτέλης, ακολουθώντας τη συμβουλή του μαθητή του Θεόφραστου, πέρασε απέναντι στη Λέσβο και εγκαταστάθηκε στη Μυτιλήνη, όπου έμεινε και δίδαξε μέχρι το 342 π.Χ. Το 342 π.Χ. τον προσκάλεσε ο Φίλιππος στη Μακεδονία, για να αναλάβει τη διαπαιδαγώγηση του γιου του Αλέξανδρου, που ήταν τότε μόλις 13 χρονών. Ο Αριστοτέλης άρχισε με προθυμία το έργο της αγωγής του νεαρού διαδόχου. Φρόντισε να του μεταδώσει το πανελλήνιο πνεύμα και χρησιμοποίησε ως παιδευτικό όργανο τα ομηρικά έπη. Η εκπαίδευση του Αλέξανδρου γινόταν άλλοτε στην Πέλλα και άλλοτε στη Μίεζα, μια κωμόπολη της οποίας τα ερείπια έφερε στο φως η αρχαιολογική σκαπάνη· βρισκόταν στους πρόποδες του βουνού πάνω στο οποίο είναι χτισμένη η σημερινή Νάουσα της Μακεδονίας. Ο Αριστοτέλης έμεινε στη μακεδονική αυλή έξι χρόνια.

Όταν ο Αλέξανδρος συνέτριψε την αντίσταση των Θηβαίων και αποκατέστησε την ησυχία στη νότια Ελλάδα, ο Αριστοτέλης πήγε στην Αθήνα (335 π.Χ.) και ίδρυσε δική του φιλοσοφική σχολή, που ονομάστηκε Περιπατητική και οι μαθητές του περιπατητικοί φιλόσοφοι. Η οργάνωση της σχολής έγινε κατά τα πρότυπα της Πλατωνικής Ακαδημίας. Η σχολή είχε μεγάλη βιβλιοθήκη και τόσο καλά οργανωμένη, ώστε αργότερα χρησίμευσε ως πρότυπο για την ίδρυση των βιβλιοθηκών της Αλεξάνδρειας και της Περγάμου. Ο Αριστοτέλης μάζεψε χάρτες και όργανα χρήσιμα για τη διδασκαλία των φυσικών μαθημάτων. Έτσι σύντομα η σχολή έγινε περίφημο κέντρο επιστημονικής έρευνας. Στα δεκατρία χρόνια που έμεινε ο Αριστοτέλης στην Αθήνα δημιούργησε το



μεγαλύτερο μέρος του έργου του, που προκαλεί το θαυμασμό μας με τον όγκο και την ποιοτική του αξία. Γιατί είναι άξιο απορίας, πώς ένας άνθρωπος σε τόσο λίγο χρονικό διάστημα συγκέντρωσε και κατέγραψε τόσες πολλές πληροφορίες.

Το 323 π.Χ. με την είδηση του θανάτου του Μ. Αλεξάνδρου οι οπαδοί του αντιμακεδονικού κόμματος νόμισαν ότι βρήκαν την ευκαιρία να εκδικηθούν τους Μακεδόνες στο πρόσωπο του Αριστοτέλη. Το ιερατείο, με εκπρόσωπό του τον ιεροφάντη της Ελευσίνας Δήμητρας Ευρυμέδοντα, και η σχολή του Ισοκράτη, με το Δημόφιλο, κατηγορήσαν τον Αριστοτέλη για ασέβεια, επειδή είχε ιδρύσει βωμό στον Ερμία, είχε γράψει τον ύμνο στην Αρετή και το επίγραμμα στον ανδριάντα του Ερμία, στους Δελφούς. Ο Αριστοτέλης όμως, επειδή κατάλαβε τα πραγματικά κίνητρα και τις αληθινές προθέσεις των μηνυτών του, έφυγε για τη Χαλκίδα, προτού γίνει η δίκη του (323 π.Χ.). Εκεί έμεινε, στο σπίτι που είχε από τη μητέρα του, μαζί με τη δεύτερη σύζυγό του την Ερπυλλίδα και με τα δύο του παιδιά, το Νικόμαχο και την Πυθιάδα.

Το 322 π.Χ. πέθανε στη Χαλκίδα από στομαχικό νόσημα. Το σώμα του μεταφέρθηκε στα Στάγειρα, όπου θάφτηκε με εξαιρετικές τιμές. Φεύγοντας από την Αθήνα, διευθυντή της σχολής άφησε το μαθητή του Θεόφραστο, που τον έκρινε ως τον πιο κατάλληλο. Έτσι το πνευματικό ίδρυμα του Αριστοτέλη εξακολούθησε να ακτινοβολεί και μετά το θάνατο του μεγάλου δασκάλου.

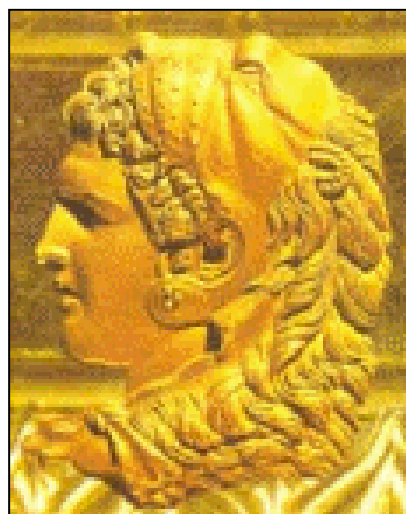
ΤΟ ΣΥΓΓΡΑΦΙΚΟ ΤΟΥ ΕΡΓΟ

Οι Αλεξανδρινοί υπολόγιζαν ότι ο Αριστοτέλης έγραψε 400 περίπου συνολικά βιβλία. Μεγάλο μέρος από το έργο του αυτό χάθηκε. Ανήκε στην κατηγορία των δημόσιων ή "εξωτερικών" μαθημάτων και ήταν γραμμένα σε μορφή διαλογική. Από αυτά σώθηκε μόνο η "Αθηναίων Πολιτεία", σ' έναν πάπυρο που βρέθηκε στην Αίγυπτο. Τα σωζόμενα σήμερα έργα του αντιστοιχούν στη διδασκαλία που ο Αριστοτέλης έκανε στους προχωρημένους μαθητές του και που λέγονται "ακροαματικές ή εσωτερικές". Γι' αυτό και είναι γραμμένα σε συνεχή λόγο και όχι σε διάλογο.

Από τα συγγράμματά του κανένα δε δημοσίευσε ο Αριστοτέλης. Τα χειρόγραφα των παραδόσεων έμειναν στα χέρια του Θεόφραστου και από τότε μέχρι την εποχή του Σύλλα περνούσαν από χέρι σε χέρι. Ο Σύλλας μετά την κατάληψη των Αθηνών (86 π.Χ.) τα μετέφερε στη Ρώμη. Εκεί πρωτοδημοσιεύτηκαν (60 π.Χ.) από τον περιπατητικό φιλόσοφο Ανδρόνικο το Ρόδιο και τον Έωνα φιλόλογο Τυραννίωνα. Από τότε μέχρι σήμερα αρκετά από τα βιβλία του έχουν υποστεί επεμβάσεις και επεξεργασίες και γενικά η κατάστασή τους δεν είναι καλή. Από το τεράστιο έργο του τελικά σώθηκαν 47 βιβλία και μερικά αποσπάσματα από τα άλλα. Δε θεωρούνται όμως όλα γνήσια.

Ο ΜΕΓΑΣ ΑΛΕΞΑΝΔΡΟΣ

Ο Μέγας Αλέξανδρος είναι μια από τις σημαντικότερες φυσιογνωμίες της ανθρώπινης ιστορίας. Δεν ήταν μόνο ένας αήττητος στρατηλάτης, μια ιδιοφυΐα σε πολιτικά και στρατιωτικά θέματα, αλλά ήταν και ένας εξαιρετος χαρακτήρας, με ιδανικά και ανήσυχο πνεύμα. Ήταν ο άνθρωπος που ένωσε σχεδόν ολόκληρο τον τότε γνωστό κόσμο και έδωσε τα φώτα του Ελληνικού Πολιτισμού στους λαούς της Ανατολής. Έκανε την Ελληνική Γλώσσα διεθνή και έθεσε τα θεμέλια του εκπολιτισμού των βαρβάρων με την ανάπτυξη του Ελληνιστικού Πολιτισμού. Ενδεικτικό του σκοπού του, είναι το πλήθος φιλοσόφων, ιστορικών, αρχιτεκτόνων, τεχνικών και κάθε είδους επιστημόνων που είχε μαζί του στην εκστρατεία του, για την διάδοση του Ελληνικού Πολιτισμού αλλά και για την καταγραφή και αξιοποίηση του πολιτισμού της Ανατολής. Ο Αλέξανδρος γεννήθηκε τον Ιούλιο του 356π.Χ. στην Πέλλα, την πρώτη πρωτεύουσα του Μακεδονικού Κράτους. Πατέρας του ήταν ο Φίλιππος Β', βασιλιάς της Μακεδονίας και μητέρα του ήταν η Ολυμπιάδα, κόρη του βασιλιά της Ηπείρου Νεοπτόλεμου Α'.



Οι πρώτοι δάσκαλοι του Αλέξανδρου ήταν ο Λυσίμαχος και ο Λεωνίδας, ο οποίος ήταν και συγγενής της Ολυμπιάδας. Στα 13 του χρόνια, ο πατέρας του κάλεσε τον φιλόσοφο Αριστοτέλη να αναλάβει τη διαπαιδαγώγηση του μικρού Αλέξανδρου, που έδειχνε ιδιαίτερη αγάπη για τον Όμηρο. Χαρακτηριστική της σχέσης τους και της καθοριστικής συμβολής του Αριστοτέλη στην ολοκληρωμένη ανάπτυξη του Αλέξανδρου, είναι η φράση του τελευταίου "Στον πατέρα μου οφείλω το ζην, στον δάσκαλό μου το ευ ζην".

Το 336π.Χ., την ημέρα του γάμου της κόρης του, δολοφονήθηκε ο Φίλιππος από έναν σωματοφύλακά του στο μεγάλο θέατρο των Αιγών. Στον θρόνο ανέβηκε ο Αλέξανδρος, 20 χρονών τότε. Τον επόμενο χρόνο εισέβαλε στην εξεγερμένη Θήβα. Η παραδειγματική τιμωρία της Θήβας, συνέτισε τους υπόλοιπους Έλληνες, οι οποίοι τον αναγνώρισαν ως αρχηγό τους στην εκστρατεία κατά των Περσών, που ξεκίνησε το 334π.Χ. περνώντας τον Ελλήσποντο.

Η πρώτη μάχη δόθηκε στον Γρανικό ποταμό και αφού κατατρόπωσε τον Περσικό στρατό, έστειλε από τα λάφυρα, 300 ασπίδες στην Αθήνα με την σημείωση "Αλέξανδρος Φιλίππου και Έλληνες, πλην Λακεδαιμονίων, από των βαρβάρων των την Ασίαν οικούντων". Επόμενη στάση του ήταν η πόλη Γόρδιον, όπου ο Αλέξανδρος "έλυσε" με το σπαθί του τον περίφημο "Γόρδιο Δεσμό", έναν κόμπο από σχοινιά, που λεγόταν ότι όποιος τον λύσει θα κατακτή-

σει τον κόσμο. Συνεχίζοντας την πορεία του προς νότο, αντιμετώπισε τον Περσικό στρατό του βασιλιά Δαρείου στην Ισσό, όπου παρά την συγκριτική υπεροχή των Περσών, ο Αλέξανδρος νίκησε και έτρεψε σε φυγή τον Δαρείο, ο οποίος άφησε πίσω του την οικογένειά του. Επισημαίνεται ότι η συμπεριφορά του Αλέξανδρου προς την οικογένεια του Δαρείου ήταν υποδειγματική.

Η πορεία προς νότο, διακόπηκε στα Φοινικικά παράλια, στην πόλη Τύρο, όπου μετά από πολιορκία 7 μηνών, ο Αλέξανδρος τιμώρησε παραδειγματικά όσους αντιστάθηκαν. Η Συρία είχε παραδοθεί ολοκληρωτικά και σειρά είχε η Αίγυπτος, την οποία και κατέλαβε εύκολα. Το 322π.Χ. ίδρυσε στις όχθες του Νείλου την Αλεξάνδρεια, που έγινε σπουδαίο επιστημονικό και εμπορικό κέντρο κατά τους επόμενους αιώνες. Εκτός από την Αλεξάνδρεια στην Αίγυπτο, έκτισε άλλες 12 πόλεις με το ίδιο όνομα, σε όλες τις χώρες της αυτοκρατορίας του. Διασχίζοντας την έρημο, έφτασε στην όαση Σίβα, όπου υπήρχε ιερό του Άμμωνος-Ρα. Τότε ο Αλέξανδρος αναγνωρίστηκε ως Υιός του Άμμωνος-Ρα και αφού ανακηρύχθηκε Φαραώ από τους Αιγυπτίους, λατρεύτηκε ως Θεός.

Η νικηφόρα πορεία του συνεχίστηκε προς βορρά, όπου αφού διέσχισε τους ποταμούς Τίγρη και Ευφράτη, διέλυσε τελειωτικά τον Περσικό στρατό στην μάχη των Γαυγαμήλων το 331π.Χ. Κατέλαβε τη Βαβυλώνα, τα Σούσα και

την πρωτεύουσα της Περσικής Αυτοκρατορίας, την Περσέπολη. Στη συνέχεια, πέρασε στην Βακτριανή και την Σογδιανή, όπου παντρεύτηκε τη Ρωξάνη, διέσχισε τον Ινδό και έφτασε στον ποταμό Υδάσπη, όπου αντιμετώπισε τον Ινδό βασιλιά Πόρο. Παρά και αυτή τη νίκη, η πορεία προς τον Γάγγη διακόπηκε, καθώς οι στρατιώτες ήταν κουρασμένοι και αρνήθηκαν να συνεχίσουν. Έτσι, ενώ ένα μέρος του στρατού επέστρεψε δια θαλάσσης, ο Αλέξανδρος με το υπόλοιπο στράτευμα κινήθηκε από ξηράς. Διασχίζοντας όμως, την έρημο της Γεδρωσίας, το στράτευμα αποδεκατίστηκε και μόνο το ένα τέταρτο κατάφερε να επιζήσει.



Φτάνοντας στα Σούσα ο Αλέξανδρος βάζει σε εφαρμογή ένα μεγάλο σχέδιο συγχώνευσης των λαών της αυτοκρατορίας του, αρχίζοντας από την συμφιλίωση με τους Πέρσες ευγενείς και τους μικτούς γάμους των Ελλήνων στρατιωτών με Περσίδες. Ο ίδιος ο Αλέξανδρος παντρεύτηκε την κόρη του Δαρείου, την Στάτειρα. Όταν πήγε στα Εκβάτανα, πέθανε ο καλύτερός του φίλος Ηφαιστίωνας, γεγονός που τον σύντριψε. Το 323π.Χ., ενώ βρισκόταν στη Βαβυλώνα, ο Αλέξανδρος πέθανε πιθανόν από πυρετό, ορίζοντας διάδοχό του "τον ισχυρότερο", με αποτέλεσμα να ξεσπάσουν διαμάχες μεταξύ των επιγόνων του.

ΟΙ ΜΑΚΕΔΟΝΙΚΟΙ ΤΑΦΟΙ

Ο ΜΕΓΑΣ ΤΑΦΟΣ ΤΗΣ ΚΡΙΣΣΕΩΣ

Πρόκειται για τον μεγαλύτερο και μνημειακότερο γνωστό Μακεδονικό τάφο, που ήρθε στο φως τυχαία το 1954 και αποκαταστάθηκε δομικά μόλις το 1998, ενώ συνεχίζονται οι εργασίες συντήρησης του ζωγραφικού του διακόσμου. Είναι ο μόνος Μακεδονικός τάφος με διώροφη πρόσοψη, στην οποία εναλλάσσονται ο δωρικός ρυθμός κάτω και ο ιωνικός επάνω. Τέσσερις δωρικοί ημικίονες και δύο παραστάδες στις γωνίες κρατούν το επιστύλιο και τη δωρική ζωφόρο. Πάνω από το γείσο και από μια πολύχρωμη ζώνη με φυτική διακόσμηση αναπτύσσεται η ιωνική ζωφόρος, όπου ανάγλυφα εικονίζεται ο αγώνας Ελλήνων και βαρβάρων. Η παράσταση πιθανώς παραπέμπει στην πρόσφατη για την εποχή κατασκευής του τάφου αναμέτρηση των Μακεδόνων με τους Πέρσες. Στον όροφο, ανάμεσα στους έξι ιωνικούς ημικίονες και στις δύο παραστάδες ανοίγονται επτά ψευδοπαράθυρα, ενώ διατηρούνται μόνο ελάχιστα τμήματα του αετώματος. Εσωτερικά ο τάφος χωρίζεται σ' ένα στενό, αλλά ψηλό προθάλαμο και στον κυρίως ταφικό θάλαμο.



Η ζωγραφική παράσταση της πρόσοψης είναι μοναδική, εντάσσεται στη σφαίρα των θρησκευτικών δοξασιών των Ελλήνων και παραπέμπει στον πλατωνικό διάλογο του Γοργία. Αποτελείται από τέσσερις αυτόνομους πίνακες που αναπτύσσονται ανάμεσα στους δωρικούς ημικίονες. Αριστερά της κεντρικής εισόδου του τάφου, σε δύο πίνακες, εικονίζονται ο νεκρός που οδηγείται από τον Ερμή Ψυχοπομπό στους Κριτές του Κάτω Κόσμου, τον Αιακό και τον Ραδάμανθυ, οι οποίοι καταλαμβάνουν τους δύο πίνακες στα δεξιά της εισόδου. Ο νεκρός, ντυμένος με κοντό χιτώνα και θώρακα, είναι ο μόνος που δεν υπομνηματίζεται επιγραφικά, προφανώς επειδή ήταν πολύ γνωστό πρόσωπο στην κοινωνία της Μιέζας. Εικάζεται ότι πρόκειται για τον Μιεζαίο στρατηγό του Μεγάλου Αλεξάνδρου Πευκέστα. Οι μετόπες κοσμούνται με εξαιρετικές ζωγραφικές παραστάσεις από τη μυθική μάχη των Λαπιθών με τους Κενταύρους. Το σύνολο θυμίζει έντονα τέμπλο ορθόδοξου ναού!

Ο ΤΑΦΟΣ ΤΩΝ ΑΝΘΕΜΙΩΝ

Ο άλλος τάφος της περιοχής, ο λεγόμενος τάφος των Ανθεμίων, ανακαλύφθηκε το 1971 Πρόκειται για ένα χαριτωμένο διθάλαμο μνημείο με ιωνική πρόσοψη από τέσσερις ημικίονες που στηρίζουν το θριγκό και το αέτωμα. Στο τύμπανο του αετώματος εικονίζεται σε νωπογραφία μισοξαπλωμένο ένα ζευγάρι. Τα τρία ανθεμωτά ακρωτήρια που κοσμούν το αέτωμα, διατηρούν ανέπαφο το έντονο κόκκινο και μπλε χρώμα, ενώ όλη η θολωτή οροφή του προθαλάμου είναι ζωγραφισμένη με νερολούλουδα και ανθέμια σε λευκές και ιώδεις αποχρώσεις πάνω σ' ένα γαλάζιο βάθος. Από τα



λουλούδια αυτά εξάλλου, πήρε ο τάφος το συμβατικό του όνομα.



Η είσοδος της πρόσοψης ήταν φραγμένη με απλούς λιθόπλινθους, ενώ το άνοιγμα από τον πρώτο στο δεύτερο θάλαμο έκλεινε με μια μνημειακή δίφυλλη μαρμαρίνη πόρτα, που σήμερα τη βλέπουμε πεσμένη στο δάπεδο του θαλάμου. Στον κυρίως νεκρικό θάλαμο σώζεται μία τετράπλευρη λίθινη βάση που περιείχε κάποιο μεταλλικό αγγείο ή λάρνακα με τα οστά του νεκρού. Η σημερινή μνημειακή πρόσβασή του κατασκευάστηκε μετά την ανακάλυψή του.

Ο ΤΑΦΟΣ ΤΩΝ ΛΥΣΩΝΟΣ ΚΑΙ ΚΑΛΛΙΚΛΕΟΥΣ

Ο τάφος αυτός, που αποτελεί ένα σπάνιο δείγμα της ελληνοιστικής ταφικής αρχιτεκτονικής, ανακαλύφθηκε το 1942, και δεν είναι επισκέψιμος για το κοινό, μια που για λόγους προστασίας των μοναδικών του τοιχογραφιών και επιγραφών, εξακολουθεί να είναι



πλήρως καταχωμένος στο έδαφος. Πρόκειται για ένα απλό μνημείο, που χρονικά τοποθετείται στον 2ο π.Χ. αι., το οποίο αποτελείται από έναν καμαροσκέπαστο ορθογώνιο θάλαμο κι ένα στενό προθάλαμο με επίπεδη οροφή. Εδώ τάφηκαν, σε ειδικές θήκες στους τοίχους, άτομα τεσσάρων γενεών της ίδιας οικογένειας, σημαδεμένα με τ' όνομά του το καθένα: Λύσων, Εύιππος, Καλλικλής, Σπάρτη, Θεσσαλονίκη κ.λ.π. Η τέφρα των νεκρών εναποτίθεται στις 22 θήκες που ανοίγονται στους τρεις τοίχους του θαλάμου.

Τα μέλη της οικογένειας θα είχαν σημαίνουσα θέση στη στρατιωτική ιεραρχία της αρχαίας Μιέζας, όπως φαίνεται από τα στρατιωτικά εξαρτήματα

που εικονίζονται στα τύμπανα του τάφου: Θώρακες, ασπίδες, κράνη, περικνημίδες και πανοπλίες των πολεμιστών, που συντροφεύουν τους νεκρούς στην τελευταία τους κατοικία. Η ίδια πανοπλία, με την μορφή δεκάδων ασημένιων νομισμάτων που δημιουργούν έναν πραγματικό λεπιδωτό θώρακα, διασώζεται ακόμη και σήμερα στα λαογραφικά δρώμενα της Νάουσας.

Ο ΤΑΦΟΣ ΤΟΥ ΚΙΝΧ

Ονομάστηκε έτσι από το Δανό αρχαιολόγο που τον ανέσκαψε στα τέλη του 19ου αιώνα. Πρόκειται για ένα μικρό διθάλαμο τάφο με απλή δωρική πρόσοψη. Από τη ζωγραφική διακόσμηση που υπήρχε στο εσωτερικό του, σήμερα δε διασώζεται τίποτα. Μόνο σε σχέδιο της πρώτης δημοσίευσης του μνημείου μπορούμε πια να δούμε μια ωραία τοιχογραφία που παρίστανε ένα Μακεδόνα ιππέα να επιτίθεται σ' έναν Πέρση, ο οποίος έντρομος προσπαθεί να διαφύγει. Η σημερινή του μορφή οφείλεται σε αναστηλωτικές εργασίες που εκτελέστηκαν την περίοδο 1970-71.



ΤΟ ΝΥΜΦΑΙΟ ΤΗΣ ΜΙΕΖΑΣ

Τόπος με παγκόσμιο ενδιαφέρον είναι τα απομεινάρια της Σχολής του Αριστοτέλη, λίγο πιο κάτω από την σημερινή Νάουσα, στη θέση Ισβόρια. Είναι το μέρος με τα τρεχούμενα νερά και τα βαθύσκιωτα σπήλαια που αναφέρουν οι αρχαίοι συγγραφείς, όπου ο μέγιστος φιλόσοφος της αρχαιότητας δίδαξε το μεγαλείο της κλασσικής Ελληνικής σκέψης και τα ιδανικά της Πλατωνικής φιλοσοφίας στον γιο του Βασιλέα της Μακεδονίας Φιλίππου Β', τον Αλέξανδρο και τους άλλους ευπατρίδες της Μακεδονικής Αυλής. Η συνάντηση αυτών των δύο μέγιστων προσωπικοτήτων του αρχαίου κόσμου στο Νυμφαίο της Μιέζας έμελλε να επηρεάσει καθοριστικά το μέλλον της ανθρωπότητας, και ολόκληρου του Δυτικού Πολιτισμού.



Ο χώρος που καταλαμβάνει το Νυμφαίο, δηλαδή το ιερό το αφιερωμένο στις Νύμφες, είναι ένα πολύ εντυπωσιακό φυσικό τοπίο, όπου τα αρχαία λείψανα - ο τοιχοβάτης μιας διώροφης στοάς με ιωνικούς κίονες σε σχήμα Π - συνδυαζόμενα με τρεις φυσικές σπηλιές που υπάρχουν εκεί, αποτελούν τον κύριο χώρο της σχολής. Η κάθετη επιφάνεια του βράχου, όπου φαίνονται οι οπές για τη στήριξη των δοκαριών της στέγης, αποτελούσε το πίσω μέρος της σκιερής στοάς, που χτίστηκε τότε (350 π.Χ. και μετά), όπου δίδασκε ο Αριστοτέλης «τον ηθικόν και πολιτικόν λόγον (Πλούταρχος VII, 668) στους νεαρούς βλαστούς των Μακεδόνων ευγενών. Στο Αρχαιολογικό Μουσείο της Βέροιας υπάρχουν κεραμίδες και πήλινες σίμες από τη στέγη της στοάς. Το τοπίο όπου ο Δάσκαλος περιδιάβαζε με τους μαθητές του στα παρόχθια, γεμάτα από πυκνή βλάστηση μονοπάτια, ενώ γύρω τους ανάβλυζαν από τις πηγές και κυλούσαν ήρεμα δροσερά ρυάκια, συμπληρώνεται λίγο πιο πέρα με ένα ακόμη μεγαλύτερο σπήλαιο, με δύο λαξευμένες εισόδους, και σαφή λατρευτική χρήση.

Στη δεκαετία του 1960 άρχισαν οι ανασκαφικές έρευνες από τον καθηγητή Φ.Πέτσα, οπότε αποκαλύφθηκε ο στυλοβάτης της στοάς και τμήματα της πήλινης ανωδομής (σίμες κεράμωση στέγης). Οι ανασκαφές δεν έχουν ολοκληρωθεί.

Είναι επισκέψιμος αρχαιολογικός χώρος. Έχει γίνει μία διαμόρφωση που κατευθύνει τους επισκέπτες στον κεντρικό πυρήνα του. Επίσης το 2007 με δωρεά του Ευεργέτη Χρήστου Λαναρά δίπλα από τον αρχαιολογικό χώρο κατασκευάστηκε σύγχρονο πολιτιστικό κέντρο με αίθουσες προβολών, συνεδρίων και εκθέσεων.



ΙΣΤΟΡΙΑ ΤΟΥ ΒΕΡΜΙΟΥ

Τότε πρωτοεμφανίζεται άνθρωπος σ' αυτό το μέρος της Ελληνικής γης δεν είναι ακόμα απόλυτα εξακριβωμένο. Είναι όμως γνωστό πως στην ευρύτερη περιοχή και συγκεκριμένα κοντά στη Σιάτιστα βρέθηκε το 1963 λίθινος πέλεκυς, που φυλάγεται στο μουσείο της Βέροιας. Έχει ηλικία 100.000 περίπου ετών και είναι το παλαιότερο ανθρώπινο δείγμα που υπάρχει σε ολόκληρο τον Ελλαδικό χώρο. Της ίδιας περίπου ηλικίας είναι και τα πέντε (5) λίθινα εργαλεία, κατασκευασμένα από χαλαζία που βρέθηκαν δίπλα στον σκελετό του ελέφαντα ανάμεσα στα χωριά Περδικας- Πεντάβρυσος της επαρχίας Εορδαίας, και τα οποία προφανώς χρησιμοποιήθηκαν για τον τεμαχισμό του ζώου.



Από τα ευρήματα που έχουν βρεθεί στη δυτική πλευρά του και που ανάγονται όλα στους προϊστορικούς χρόνους, πολύ περιληπτικά αναφέρονται τα εξής:

- Ίχνη προϊστορικού οικισμού και πήλινα αγγεία στη θέση Μεγάλο Κάστρο Μαυροπηγής τοποθετούνται νωρίτερα από την εποχή της Χαλκοκρατίας (2800-1580) π.Χ.

- Τεκμήρια προϊστορικής ζωής αποτελούν και τα ευρήματα που επισημάνθηκαν κοντά στο Ρυάκιο και την Ακρινή. Εκεί βρέθηκαν και ογκώδη μέλη προϊστορικού ανθρώπου.

- Στα προϊστορικά αυτά ευρήματα περιλαμβάνονται επίσης θεμέλια οικημάτων άφθονα όστρακα αγγείων, πέλεκεις, ειδώλια, οστέινα εργαλεία που βρέθηκαν και σε άλλα μέρη, όπως: Τύργοι και Φαράγγι.

(Οι έρευνες αυτές έγιναν κυρίως από τους: Αρβανιτόπουλο, Αντώνη Κεραμόπουλο και Μακάρων).

- Ο Heurtley στο έργο του "Prehistoric Macedonia"- (Προϊστορική Μακεδονία) υποστηρίζει πως η περιοχή αυτή της Μακεδονίας κατοικήθηκε από την αρχαιότερη περίοδο της Νεολιθικής Εποχής (6.000-5.000) π.Χ.

- Ο Γεώργιος Μυλωνάς υποστηρίζει ότι ο χώρος αυτός πιθανόν να μην κατοικήθηκε από την αρχαιότερη περίοδο της Νεολιθικής Εποχής σίγουρα όμως κατοικήθηκε από τη Νεότερη περίοδο της Νεοελληνικής Εποχής (4.000-2.700) π.Χ.

- Κάστρα υπήρχαν επίσης στα σημερινά χωριά Μεσόβουνο και Κομνηνά.

Το Βέρμιο λόγω της θέσης του στον ευρύτερο γεωγραφικό χώρο, αποτελεί ένα φράγμα για κάθε στρατιωτική κίνηση από ανατολή προς δύση ή αντίστροφα. Στα χρόνια της Τουρκοκρατίας, μετά την επανάσταση του 1571, η

Βέροια, η Νάουσα, η Έδεσσα, όπως και άλλες πόλεις της Δ. Μακεδονίας, πετυχαίνουν να αποκτήσουν σχεδόν πλήρη ανεξαρτησία. Αυτή την διατηρούν περίπου 2 αιώνες, μέχρι την εμφάνιση του Αλή Πασά.

Δύο προσπάθειες του Αλή (1796 και 1798) για να τις υποτάξει, είναι άκαρπες. Τελικά το 1804 καταλαμβάνει πρώτα την Βέροια και μετά την Νάουσα. Οπλαρχηγοί της γύρω περιοχής δεν παύουν να αγωνίζονται, όπως οι: Ντελή- Δήμος, Αργ. Καραμπακάκης, Καραμήτσος, Ζαφειράκης, Καρατάσος, Γκάτσος, Πυγ. Ναούμ κ.α. Στην επανάσταση του 1822 δίνουν μάχη στην Καστανιά, αναγκάζονται όμως από τις δυνάμεις του τούρκου Πασά Αμπούλ- Αβδούλ να οπισθοχωρήσουν στη Νάουσα η οποία μετά από 8ήμερη πολιορκία πέφτει (6 Απριλίου 1822). Στη μάχη της Νάουσας έχασαν τη ζωή τους περίπου 10.000 Έλληνες. Ήταν τέτοιο το πάθος αυτών των ανθρώπων για την ελευθερία ώστε, οι Καρατάσος και Γκάτσος, με 800 περίπου άνδρες, αφού σπάζουν τον κλοιό τραβούν Νότια. Στον δρόμο ενώνονται με σώματα άλλων Μακεδόνων οπλαρχηγών σχηματίζουν την "Μακεδονική φάλαγγα". Αυτή μάχεται μαζί με τους πολιορκημένους του Μεσολογγίου, μάχεται στην Πελοπόννησο. Ο γιος του Καρατάσου, Δημήτρης, με σώμα Μακεδόνων το 1841 αποβιβάζεται στην Κρήτη, επίσης παίρνουν μέρος στον Κριμαϊκό πόλεμο (1854).

Στη διάρκεια του Μακεδονικού Αγώνα και απέναντι στην απροκάλυπτη



βουλγαρική τρομοκρατία, οι κάτοικοι απαντούν και με την επιμόρφωση των παιδιών τους και ένοπλα, έτσι: Στην Έδεσσα ιδρύονται το "Αρρεναγωγείο" (1862) και το "Παρθεναγωγείο" (1877).

- Οι Έδεσσαίοι συντάσσουν υπόμνημα το οποίο στέλνουν στο Συνέδριο των Μεγάλων Δυνάμεων (1877), που είχε συγκληθεί για τα προβλήματα της Οθωμανικής Αυτοκρατορίας. , Πάλι ντόπιοι οπλαρχηγοί και πολεμιστές της γύρω περιοχής συνεχίζουν τον Αγώνα, όπως: ΑΘ. Μπρούφας, Καραμανώλης, Μπένης, Σημανίκας, Σκοτίδας Κατσάμπας, Ναούμ, Γαρέφης, Δημητρίου κ.α.

Στην κυρίως ένοπλη φάση του Μ.Α. (1904-1908), η Νάουσα γίνεται ένα από τα καθοδηγητικά κέντρα της περιοχής.

Συστήνεται Επιτροπή του Μ.Α. με πρόεδρο το Μητροπολίτη Νάουσας Στέφανο Δανιηλίδη, η οποία πλαισιώνεται και με άλλους επιφανείς κληρικούς και πολίτες.

Η κυβέρνηση της τότε Ελεύθερης Ελλάδας προωθεί Έλληνες αξιωματικούς στις εμπόλεμες περιοχές, κυρίως μέσω του προξενείου Θεσ/νίκης (Πρόξενος Λ. Κορομηλάς).

Έτσι στην περιοχή Βέρμιο- Βάλτος Γιαννιτών κυρίως έδρασαν οι: Κ. Μαζαράκης (καπετάν Ακρίτας), Σπυρομήλιος (Κ. Μπούας), Ι. Δεμέστιχας (Κ. Νικηφορος) Δουμπιώτης (κ. Αμύντας) Παπατζανετέας Τ. Αγαπηνός (κ. Άγρας) Σ. Ρήγας (Καβοντόρος), Κατεχάκης (κ. Ρούβας), οι οποίοι πολεμούν μαζί με τους Μακεδόνες οπλαρχηγούς και οπλίτες.

Το Βέρμιο αποτελούσε έναν από τους σταθμούς των Βουλγάρων που δρούσαν στη γύρω περιοχή καθώς και στο βάλτο των Γιαννιτών.

Από εκείνη τη σκληρή περίοδο αναφέρονται μόνο δύο γεγονότα που έγιναν σε αυτό:

- Η ταυτόχρονη εξόντωση, στο Καρατάσι Βερμίου, του ταγματάρχη του Βουλγαρικού στρατού Λούκα Ιβάνοφ και του αρχικομιτατζή Καρατάσοφ.

- Η συνάντηση του Γάλλου δημοσιογράφου Παγιαρές με τον Μαζαράκη και η κατόπιν έκδοση από αυτόν βιβλίου με τίτλο το "Μακεδονικόν Πρόβλημα", το οποίο βοήθησε και αυτό για την προώθηση των δικαίων του Μ.Α. στην Ευρώπη

Έτσι οι αρχές του 1907 βρίσκουν τις Ελληνικές θέσεις πολύ πιο προχωρημένες. Επαναδραστηριοποιούνται πάλι οι εργασίες στο ύπαιθρο το εμπόριο και η βιομηχανία. Οι κληρικοί και οι δάσκαλοι μπορούν άφοβα σχεδόν να διασχίζουν και αυτό το κομμάτι της Μακεδονικής γης και να εξασκούν το λειτούργημά τους.

Στους βαλκανικούς πολέμους δόθηκαν σκληρές μάχες από τις ελληνικές μεραρχίες II, IV, V, και VI. Αυτές πέρασαν από τις ορεινές διαβάσεις του, για να κατέβουν στη Θεσ/νίκη. Η II Μερ/χία, η οποία ακολούθησε το δρόμο που περνά από τον Τριπόταμο, συγκρούστηκε επί διήμερο με τα τουρκικά στρατεύματα που έλεγχαν αυτή τη διάβαση και στις 16 Οκτωβρίου κατέλαβε τη Βέροια. Η V Μεραρχία που πήρε εντολή να βαδίσει προς Φλώρινα, επετέθη κατά των τουρκικών δυνάμεων που ήταν οχυρωμένες στην περιοχή του χωριού Περδίκια, στις 16 Οκτωβρίου. Η VI Μερ/χία πολέμησε σκληρά στην περιοχή της Άρνισσας και την κατέλαβε στις 5 Νοεμβρίου.

Κατά τη Γερμανική επίθεση κατά της χώρας μας το Τμήμα Στρατιάς Δυτικής Μακεδονίας έλεγχε με δύο μεραρχίες την XII και XX το Βέρμιο, με την εντολή να αποκρούσουν όποια δύναμη προέρχονταν από ανατολικά. Εξ αιτίας όμως της ραγδαίας εξέλιξης των γεγονότων εκείνων των τελευταίων ημερών καθώς και της άσχημης τροπής που πήρε ο αγώνας στη Φλώρινα (αποδεκατισμός του εγγλέζικου τάγματος Ανιχνευτών και του 2/8 αυστραλιανού τάγματος στη θέση κλειδί από τα SS στις 12 Απριλίου τις ανάγκασαν να συμπτυχθούν στο βουνό Μουρίκι στην Κλεισούρα, για να μην υπερφαλαγγιστούν. Κατά τη διάρκεια της κατοχής οι περισσότεροι από τους κατοίκους των χωριών του Βερμίου αντιστάθηκαν κατά του κατακτητή και έ-

παθαν πολλές ζημιές (υπήρξαν χωριά που κάηκαν δυο και τρεις φορές). Χαρακτηριστικά αναφέρεται απόσπασμα από την αναφορά υπ' αριθμ. 59ΓΓ.Τ. 21-10-44 του διοικητή του αποσπάσματος Ε.Λ.Α.Σ. Βερμίου, αντισυνταγματάρχη Διονυσίου Καρατζά (Μελά), που αναφέρεται στην ομαδική σφαγή των κατοίκων στους, Πύργους.

"..Δεν ξέρω τας λεπτομερείας των σφαγών του Διστόμου, αλλά από την κατωτέρω περιληπτικωτάτη περιγραφή των δεινοπαθημάτων της κωμολόλεως ΠΥΡΓΟΙ δύνασθε να αντιληφθείτε το μέγεθος των κακουργημάτων των πολιτισμένων λαών της Ευρώπης, που διεκδικούν την πρώτην θέσιν, μετά τον Θεόν στον κόσμον τούτον. Η κωμόπολις ΠΥΡΓΟΙ, χιλίων σπιτιών, αφού κατεστράφη κυριολεκτικώς, αφού έχασε τα οικιακά αντικείμενα, 12.000 γιδοπρόβατα, 1.500 μεγάλα ζώα, πληρώνει και κεφαλικό χαράτσι με 640 γυναικόπαιδα, σφαγμένα κατά τον πλέον αφάνταστον τρόπον. Όλα τα ανωτέρω δυστυχώς πλάσματα, αφού εβιάσθησαν ομαδικώς και κτηνωδώς, εδέθησαν κατά ομάδας με τριχιάν, εραντίσθησαν με ελαχίστην βενζίνη για να καούν σιγά-και ύστερα εκάησαν σαν το κερι. Πώς θα χαρακτηρίσει ο ιστορικός τον θάνατον της εγκύου εκείνης γυναίκας των Πύργων, που συνελήφθη στη σπηλιά την ώρα του τοκετού και αφού αφέθη να υποστεί εντελώς μόνη το μαρτύριον της γέννας άνευ βοήθειας και παρηγορίας συμπαραστάτου, εφονεύθη αμέσως μετά τον τοκετόν μαζί με το νεογέννητον; Κάθε κορυφούλα και κάθε χαράδρα αποτελεί και μία αιματηράν ανεκδιήγητον ιστορίαν εις το όρος τούτο του Βερμίου. Παντού Γολγοθάδες, ακόμη και τώρα διασκελίζομεν, ύστερα από επτά μήνας, πτώματα...

*" Μελάς
Αντισυνταγματάρ-
χης!!*



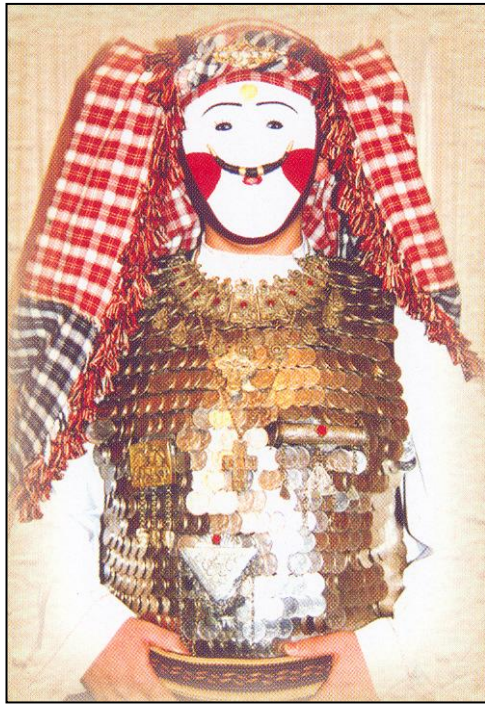
Δυστυχώς και στον εμφύλιο πόλεμο το Βέρμιο υπήρξε πεδίο σκληρότατων και μακροχρόνιων συγκρούσεων.

Παρόλα αυτά οι κάτοικοι των χωριών που βρίσκονται γύρω από το Βέρμιο, καθώς και όσων βρίσκονται στον πυρήνα του, με την εργατικότητα τους, την υπομονή τους και την επιμονή τους κατόρθωσαν σιγά-σιγά να αλλάξουν ριζικά την όψη των χωριών τους, έτσι τίποτα δεν θυμίζει σήμερα αυτά τα θλιβερά γεγονότα.

ΤΟ ΟΛΟΚΑΥΤΩΜΑ ΤΗΣ ΝΑΟΥΣΑΣ

Παρά την ευημερία της, τον Φεβρουάριο του 1822 η Νάουσα βρισκόταν στο επίκεντρο μιας μεγάλης εξέγερσης στο πλαίσιο της Ελληνικής Επανάστασης που είχε ήδη ξεσπάσει σε άλλες περιοχές της Οθωμανικής Αυτοκρατορίας. Ύστερα από μια σειρά πολεμικών επιχειρήσεων των Ναουσαίων, με αρχηγούς το Ζαφειράκη Θεοδοσίου και Τάσο Καρατάσο, οι οποίες είχαν στόχο τη δημιουργία ελεύθερου επαναστατικού καθεστώτος στην περιοχή, η πόλη πολιορκείται από τα στρατεύματα του διοικητή της Θεσσαλονίκης Εμπού Λουμπούτ και πέφτει τελικά μπροστά στις πολυπληθέστερες δυνάμεις του εχθρού στις 22 Απριλίου του 1822, Κυριακή του Θωμά. Ληλασίες, σφαγές και εξανδραποδισμοί, αλλά και απερίγραπτες σκηνές αυτοθυσίας και ηρωισμού ακολούθησαν την πτώση της πόλης. Αρκετές γυναίκες προτιμούν να πεθάνουν πέφτοντας με τα παιδιά τους στα αφρισμένα νερά του καταρράκτη της Αράπιτσας στους Στουμπάνους παρά να πέσουν στα χέρια των Τούρκων. Η πόλη καταστράφηκε και τα προνόμιά της αναιρέθηκαν. Η επανάσταση της Νάουσας συνετέλεσε στην απώλεια χρόνου και δυνάμεων από την πλευρά των Τούρκων, που απέβη προς όφελος του αγώνα στη Νότια Ελλάδα. Για τη συνεισφορά της στον αγώνα για την ανεξαρτησία η Νάουσα είναι η μόνη πόλη που φέρει τον τίτλο «Ηρωική», σύμφωνα με διάταγμα του 1955.





Ἡθῆ και Ἐθίμα

ΓΕΝΙΤΣΑΡΟΙ ΚΑΙ ΜΠΟΥΛΕΣ

Η Νάουσα είναι γνωστή σε όλη την Ελλάδα για την ομορφιά της, την ιστορία της και την καλοσύνη και την ευγένεια των κατοίκων της. Είναι επίσης πολύ γνωστή για την παράδοση και τα έθιμα της που διατηρεί μέχρι σήμερα αναλλοίωτα, περνώντας τα από γενιά σε γενιά με σεβασμό και ευλάβεια, έτσι που ο επισκέπτης να νιώθει τον ενθουσιασμό που νιώθουν και οι Ναουσαίοι, ιδιαίτερα κατά την αναπαράσταση του εθίμου των «Γενίτσαρων και της Μπούλας» τις μέρες της Αποκριάς. Για το λαϊκό άνθρωπο η Αποκριά είναι μια κορυφαία γιορτή χαράς και ανανέωσης, μια εκδήλωση γλεντιού, χορού και σάτιρας. Αυτό όμως που σηματοδοτεί το χαρακτήρα της Ναουσαϊκής Αποκριάς είναι η δραματική αναπαράσταση του χορού της «Μπούλας και του Γενίτσαρου».



Ένα έθιμο που συνδυάζει τέλεια το ηρωικό στοιχείο, το οποίο προσέφερε τα μέγιστα για την ελευθερία και την ανεξαρτησία του τόπου μας, με την πανάρχαια Διονυσιακή τελετή.

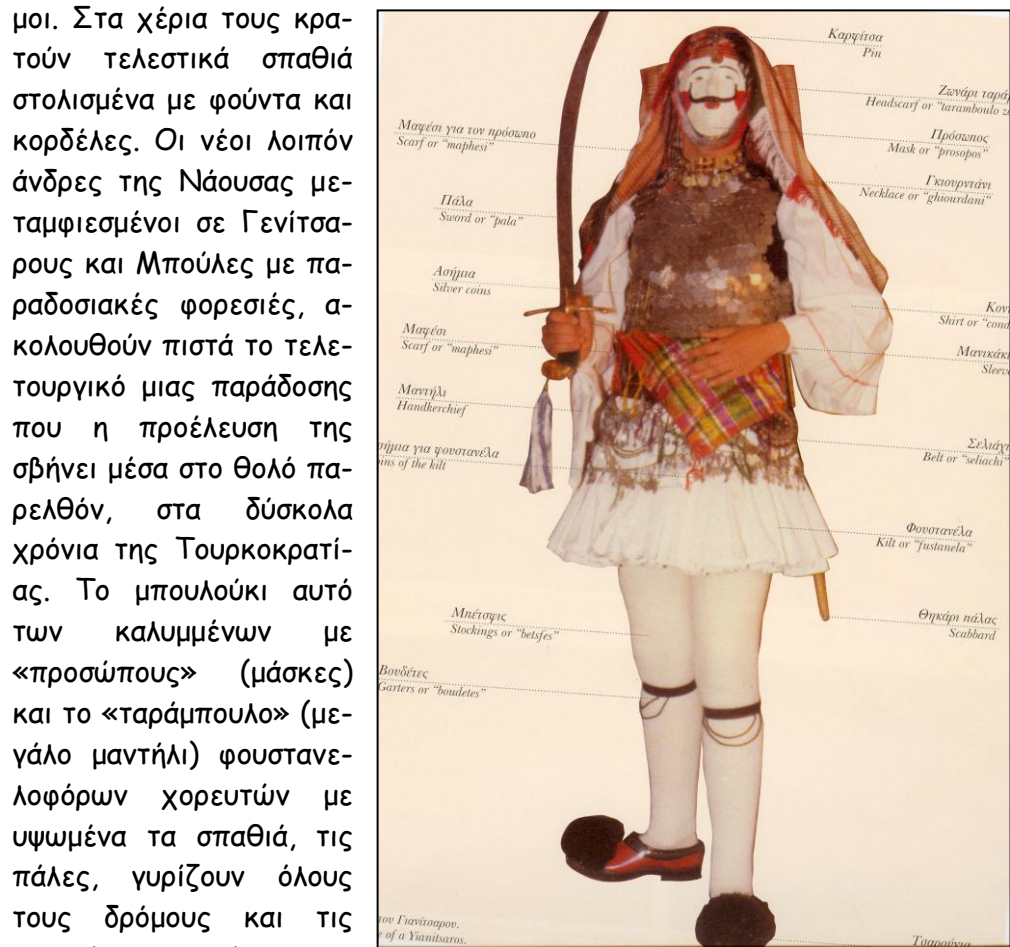
Ψηλαφώντας την πορεία του εθίμου στο χρόνο, αναπόφευκτος είναι ο πειρασμός να αναφερθούμε στη σχέση του με τις Διονυσιακές τελετές. Ο πυρήνας του εθίμου θα πρέπει να εντοπίζεται στις λαμπρές τελετές που γίνονταν στην αρχαιότητα για την υποδοχή της Άνοιξης (Ανθεστήρια) και του κατ' εξοχήν θεού που την εκπροσωπούσε, του Διόνυσου.



Με τον τρόπο αυτό οι πιστοί επιζητούσαν την εύνοια των θεών για γόνιμη γη και πλούσια σοδειά. Οι Μακεδόνες φαίνεται ότι τιμούσαν ξεχωριστά το Διόνυσο - Βάκχο, η λατρεία του οποίου, διαδόθηκε από τη Θράκη στην Ελλάδα με τα Θρακικά φύλλα που κατοίκησαν πρώτα τη Θεσσαλία και τις κοιλάδες του Παρνασσού και του Ελικώνα.

Πρέπει να σημειώσουμε ότι το δρώμενο αυτό ανήκει αποκλειστικά στην παράδοση των Ναουσαίων.

Μπούλες και Γενίτσαροι είναι τα μέλη του μασκοφόρου αποκριάτικου δρώμενου «Μπούλες της Νάουσας». Ο όμιλος των τελεστών φέρει προσωπίδες του τύπου του προσωπίου του Διονύσου. Ένας άνδρας του ομίλου, που στα σημερινά χρόνια υποδύεται γυναικεία μορφή, με προσωπίο και ανθοστόλιστη κόμη, παραπέμπει στον τύπο του Διονύσου. Είναι όλοι τους άνδρες άγαμοι. Στα χέρια τους κρατούν τελεστικά σπαθιά στολισμένα με φούντα και κορδέλες. Οι νέοι λοιπόν άνδρες της Νάουσας μεταμφιεσμένοι σε Γενίτσαρους και Μπούλες με παραδοσιακές φορεσιές, ακολουθούν πιστά το τελετουργικό μιας παράδοσης που η προέλευση της σβήνει μέσα στο θολό παρελθόν, στα δύσκολα χρόνια της Τουρκοκρατίας. Το μπουλούκι αυτό των καλυμμένων με «προσώπους» (μάσκες) και το «ταράμπουλο» (μεγάλο μαντήλι) φουστανελοφόρων χορευτών με υψωμένα τα σπαθιά, τις πάλες, γυρίζουν όλους τους δρόμους και τις πλατείες στα όρια της παλιάς Νάουσας με τυπικό που χάνεται όπως και το έθιμο στα βάθη των αιώνων. Ο ζουρνάς με τους εκπληκτικούς και διαπεραστικούς του τόνους και το νταούλι που χτυπά το ρυθμό, συνοδεύουν τους χορευτές. Ο χορός είναι εύθυμος, ξέφρενος, διονυσιακός. Σε αυτόν συμμετέχει όλη η ομάδα του θιάσου και οι θεατές ντόπιοι και ξένοι.



Οι Γενίτσαροι φορούσαν «τον πρόσωπο» για να κρύβονται από τους Τούρκους. Το κατάλευκο χρώμα του, συμβολίζει την νεκρότητα της φύσης και του Ελληνισμού σε αντίθεση με τα κόκκινα μάγουλα που δίνουν ένα ζωντάνεμα στις καρδιές του σκλαβωμένου γένους και το κίτρινο βαράκι συμβολίζει ότι η σκλαβιά θα περάσει. Η στολή αποτελείται από κοσμήματα και διάφορα εξαρτήματα, όπως φυλαχτά, σταυρούς, κiousτέκια, τοκάδες. Ο «πρόσωπος» αποτελείται από χοντρό πανί εξωτερικά, ενώ αλείφεται εσωτερικά με γνήσιο κερί για να κρατά δροσιά στο χορευτή και βάφεται με παραδοσιακά υλικά.

Ακολουθώντας το δρομολόγιο του εθίμου διακρίνουμε τα εξής μέρη του:

- ▶ Μάζεμα

- ▶ Τελετουργικό στο Δημαρχείο
- ▶ Πομπή (περιφορά)
- ▶ Τα στάσιμα

Στο «μάζεμα» δεν έχουμε χορό. Στο Δημαρχείο έχουμε το τελετουργικό που ξεκινάει με το προσκύνημα. Ο ζουρνάς παίζει το ζαλιστό και η πομπή ακολουθεί δρομολόγιο κυκλικό προς τα αριστερά και περιτριγυρίζει το τμήμα της πόλης που αποτελούσε το χριστιανικό οικισμό αφήνοντας έξω τους τουρκομαχαλάδες.

Τα «στάσιμα» είναι στάσεις της πομπής στις ενδιάμεσες της διαδρομής πλατείες Τριόδι, Καμένα, Φείδαρη, Κίοσκι, Αγιώργη, Αλώνια. Οι πλατείες αυτές μετατρέπονται σε χοροστάσι. Στο κέντρο ο χορός και γύρω γύρω οι περίοικοι. Οι Μπούλες της γειτονιάς και τα μικρά έχουν τον πρώτο λόγο στον χορό. Στα Αλώνια βγαίνουν οι προσωπίδες.





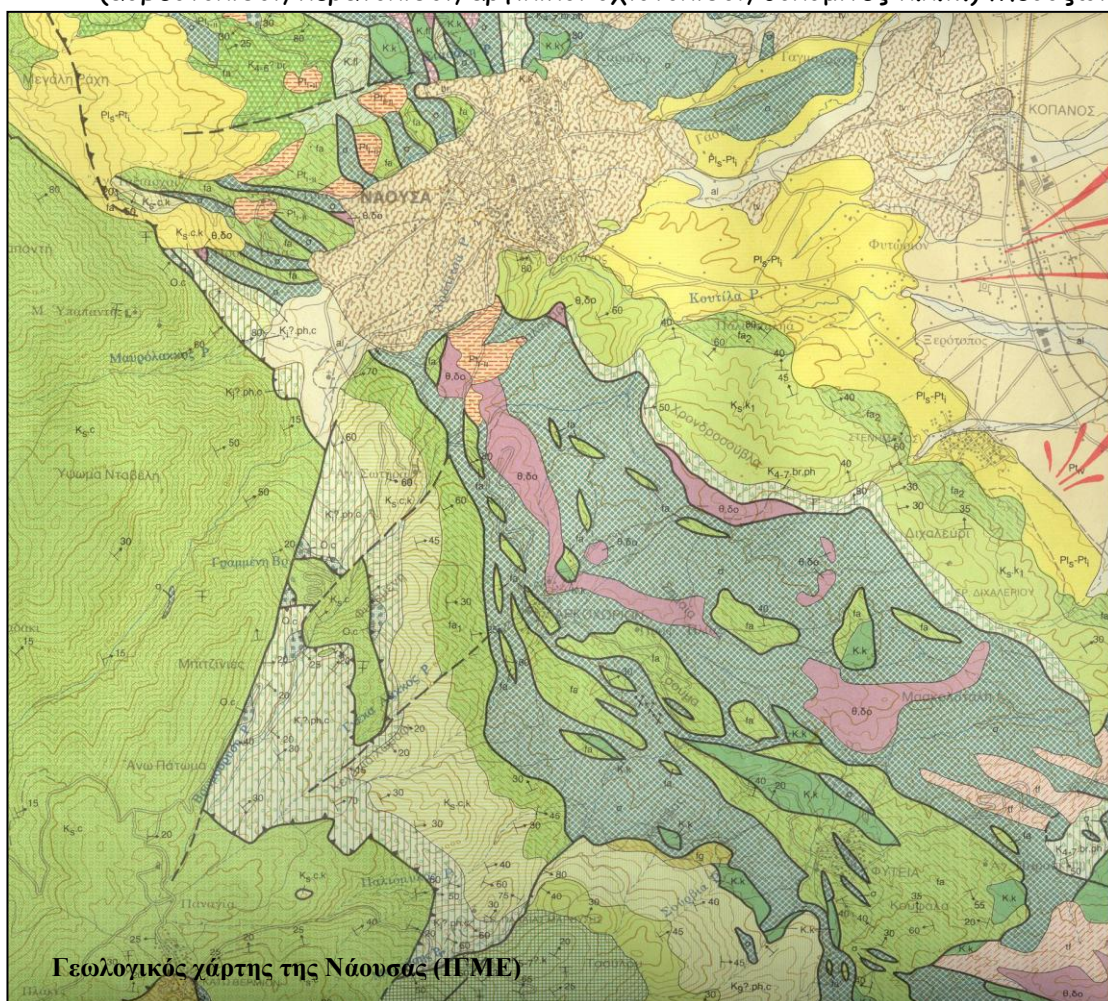
Γεωλογία

Η ΓΕΩΛΟΓΙΑ ΤΟΥ ΒΕΡΜΙΟΥ

Το μεγαλύτερο (δυτικό) τμήμα του Βερμίου ανήκει στην Πελαγονική Γεωλογική ζώνη, ενώ ένα μικρό τμήμα (στα Ανατολικά) στην Αύλακα της Αλμωπίας (ζώνη Αξιού).

Τα πετρώματα είναι Μεσοζωικής - κατ. Καινοζωικής ηλικίας.

Στο κεντρικό τμήμα του βουνού συναντούμε ιζηματογενή πετρώματα (ασβεστόλιθοι, κερατόλιθοι, αργιλικό σχιστόλιθοι, δολομίτες κ.λ.π.) Μεσοζωι-



κής ηλικίας (Ιουρασικό - Κρητιδικό). Στα νοτιότερα υπάρχουν εμφανίσεις βασικών και υπερβασικών πετρωμάτων (περιδοτίτες, διαβάσης, γάββρος κ.λ.π.) Στην ανατολική περιοχή (Νάουσα - Έδεσσα) συναντώνται στρώματα φλύσχη (εναλλαγές ψαμιτών, κροκαλοπαγών, σχιστολίθων κ.λ.π.). Επίσης έχουμε πολλά ιζηματογενή πετρώματα με απολιθώματα φυτών. Η Βέροια, η Νάουσα και η Έδεσσα είναι κτισμένες πάνω σε πέτρωμα τραβερτίνη. Στην ίδια περιοχή συναντώνται πολλά σπήλαια με όμορφο διάκοσμο από σταλακτίτες και σταλαγμίτες (π.χ. Σαράντα Κάμαρες).

Ο Ορυκτός πλούτος του Βερμίου περιλαμβάνει κυρίως μάρμαρα (Κουμαριά, Νάουσα) και μικρά κοιτάσματα χρωμιτών, τα οποία προπολεμικά εκμεταλλεύθηκαν ξένες εταιρίες για την παραγωγή σιδήρου

Το είδος και η κλίση των πετρωμάτων σε συνδυασμό με το κλίμα της περιοχής ευνοούν την ύπαρξη πολλών υπόγειων υδροφόρων οριζόντων, 70 πηγών και σημαντικών ποταμών στο Αν. Βέρμιο.

Μερικές από τις σημαντικότερες πηγές του Ανατολικού Βερμίου είναι οι παρακάτω:

Πηγές Αγίου Νικολάου -
Αράπιτσας
Τρία - πέντε Πηγάδια
Ισβόρια,
Καραμπουρνάρι,
Κεντάρνη,
Μουσταφάς,
Πριόνια
Φάκα βρύση,
Κούτουλος,
Γιοβάννα,
Ζωοδόχος Πηγή,
Μέγα ρέμα,
Γαλάζι,
Χατζηντίνη,
Σιδεράκι,
Άνω Σέλι -
Σέλι,
Νήσια Σελίου,
Διχαλωτή,
Γραμμένη
Κάτω Γραμμένη,
Άγιος Σωτήρης
Προδρόμου
Σιαμάγκου

Ιταλικά,
Σταυρός,
Κιούγκι,
Μουτσάρες,
Κουτσούφλιανη
Μιχάλη βρύση,
Της χώρας το νερό
Δραζίλοβο,
Αγία Φωτεινή,



Η πηγή Δραζίλοβου

Από πήραν οι πηγές το όνομά τους;

Πηγή Σιδεράκι: Η πηγή Σιδεράκι βρίσκεται στην κορυφή Τσανακτσή και πήρε το όνομά της από το πολύ κρύο της νερό.

Οι νεράιδες της ιαματικής πηγής «Καραμπουρνάρι»

Η Νάουσα είναι μια μικρή πόλη της Μακεδονίας με πλούσια φυσική ομορφιά, πηγές, ποτάμια, σπήλαια, βουνά. Αυτά τα τοπία συνδέθηκαν συχνά με μύθους, ορισμένοι από τους οποίους είναι οι εξής:

Η πηγή «Καραμπουρνάρι» (Μαυροπήγαδο) πηγάζει από τη Μαύρη Πέτρα και βρίσκεται σε χαμηλό υψόμετρο στο όρος Βέρμιο. Ο θρύλος λέει πως τα νερά αυτής της πηγής ήταν ιαματικά για κάθε ασθένεια και πως ο ασθενής έπρεπε να πάει νύχτα να πιει νερό απ' αυτήν. Με πολύ προσοχή όμως! Φεύγοντας δεν έπρεπε να γυρίσει και να δει πίσω γιατί οι νεράιδες που ζούσαν στην πηγή αυτή θα του έπαιρναν τη φωνή. Ο μύθος αυτός υπάρχει μέχρι και σήμερα.



Η ιαματική πηγή στην περιοχή «Σπήλαιο» και τα μάλλινα υφάσματα.

Μια ακόμα πηγή που θεωρούνταν ιαματική ήταν η πηγή στην περιοχή «Σπήλαιο», η οποία βρίσκεται στα όρια της πόλης φεύγοντας προς τον κάμπο. Η τοποθεσία «Σπήλαιο» είναι μαγευτική για το δροσερό της νερό και τους καταπράσινους λόφους που την κυκλώνουν. Στο σημείο αυτό υπάρχει βρύση που μέχρι πρόσφατα θεωρούνταν ιαματική για κάθε νόσο, ιδιαίτερα όμως για νοσήματα νευρικής φύσης. Οι ασθενείς άφηναν στην πηγή κομμάτια μάλλινων υφασμάτων τα οποία το νερό θα ξέπλενε μαζί με την ασθένεια.

Πηγή Καρούτια

Βρίσκεται σε μια χαράδρα πάνω από το εξωκλήσι της Υπαπαντής. Χωρίζεται σε δύο πηγές: Τα άνω και τα κάτω Καρούτια. Τα Άνω Καρούτια είναι αρκετά μικρή πηγή σε σχέση με τα Κάτω Καρούτια, που είναι λίγο μεγαλύτερη. Η ονομασία τους δόθηκε πριν από χρόνια από τους κτηνοτρόφους που έβοσκαν τα ζώα τους σ' εκείνη την περιοχή. Προσπαθούσαν να βρουν τρόπο που θα τους εξυπηρετούσε πολύ περισσότερο να δίνουν στα ζώα τους νερό γρηγορότερα και χωρίς καθόλου κούραση. Τότε σκέφτηκαν να κατασκευάσουν δεξαμενές για να υπάρχει η δυνατότητα να πίνουν όλα τα ζώα μαζί νερό και φυσικά πολύ γρηγορότερα. Δεν θα ήταν πλέον ανάγκη να γεμίζουν συνεχώς τις δεξαμενές νερό γιατί γέμιζαν μόνες τους. Σύμφωνα με τη νέα τότε κατασκευή των βοσκών υπήρχαν τρεις τσιμεντένιες και τρεις ξύλινες μεγάλες δεξαμενές, κατηφορικά τοποθετημένες, που η μία έπαιρνε νερό από την άλλη, ώσπου γέμιζαν όλες. Από εκεί έπιναν τα ζώα νερό και το νερό ποτέ δεν τελείωνε γιατί συμπληρωνόταν συνεχώς από την πηγή. Ήταν απίστευτη η χαρά των βοσκών να πίνουν τα ζώα τους νερό χωρίς να κάνουν καμία κίνηση. Συμπεραίνουμε πως ήταν μια πολύ καλή και έξυπνη ιδέα που χρησιμοποιείται ακόμη και σήμερα. Τέλος για να δώσουμε έναν ακριβέστερο ορισμό

στον όρο «Καρούτια» θα λέγαμε πως είναι οι ξύλινες θήκες που γέμιζαν νερό για να πίνουν τα ζώα τους.

Πηγή «Μουσταφάς»

Βρίσκεται στην άκρη της πόλης κοντά στο εξωκλήσι του Αγίου Παντελεήμονα. Το νερό της πηγής είναι ελαφρύ και χωνευτικό. Όταν στις πηγές του Αγίου Νικολάου το νερό ήταν θολό και με διάφορες ουσίες από τις βροχές και τον αέρα ή οτιδήποτε άλλο, πάντα το νερό του Μουσταφά ήταν καθαρό. Ακόμη, πριν λίγα χρόνια στη βρύση της πλατείας του Αγίου Μηνά, η μία βρύση έπαιρνε νερό από την πηγή του «Μουσταφά». Όμως τελικά αποδείχτηκε ότι το νερό της πηγής δεν ήταν υγειονομικά καθαρό και έτσι η πηγή έκλεισε.

Πηγή «Κεντάρνη»

Βρίσκεται στο δρόμο προς 3-5 πηγάδια στην περιοχή «Ιταλικά». Έχει ελαφρύ νερό και παλιά οι Ναουσαίοι πίστευαν ότι όποιος άντρας έπινε νερό από την πηγή, η γυναίκα του θα γεννούσε μόνο αγόρια.

Πηγή «Χατζιδίν»

Βρίσκεται βορειοδυτικά από το χωριό Σέλι σε απόσταση 5 χιλιομέτρων από την περιοχή «Μπάρα». Είναι ένα πλάτωμα χωρίς δέντρα όπου παλιά καλλιεργούσε πατάτες κάποιος «Χατζιντίνης». Από εκεί βγήκε και το όνομά της «Χατζιδίν». Η πηγή είναι στην άκρη του χωραφιού. Το πλάτωμα είναι σήμερα βοσκότοπος. Είναι στα όρια του νομού μας και σε μικρή απόσταση από το χωριό Κομνηνά Κοζάνης.

Αράπιτσα

Η Αράπιτσα (μαυριδερή και αγριωπή) ονομάστηκε έτσι από τη σκοτεινή απόχρωση των νερών της και από το δέος που προκαλεί το τοπίο της, καθώς σχηματίζει εντυπωσιακούς καταρράκτες στις θέσεις «Στουμπάνοι» και «Κιόσκι» και η κοίτη της μέσα στην πόλη είναι βαθιά και απότομη.

Οι πηγές της Αράπιτσας βρίσκονται στους πρόποδες του Βερμίου, στην άκρη του Δημοτικού άλσους του Αγίου Νικολάου και σε υψόμετρο 483 μ. Είναι καρστικές πηγές υπερχειλίσης. Το νερό αφού περάσει μέσα από ασβεστολιθικά πετρώματα με τη βοήθεια ρήγματος, αναβλύζει στην περιοχή αυτή μη μπορώντας να διεισδύσει στα κατώτερα στρώματα πετρωμάτων λόγω του υποκείμενου αδιαπέραστου φλύσχη.

Το είδος της πηγής (καρστική) έχει συνέπεια τη μη σταθερή παροχή της ανάλογη με τα ατμοσφαιρικά κατακρημνίσματα της εποχής.

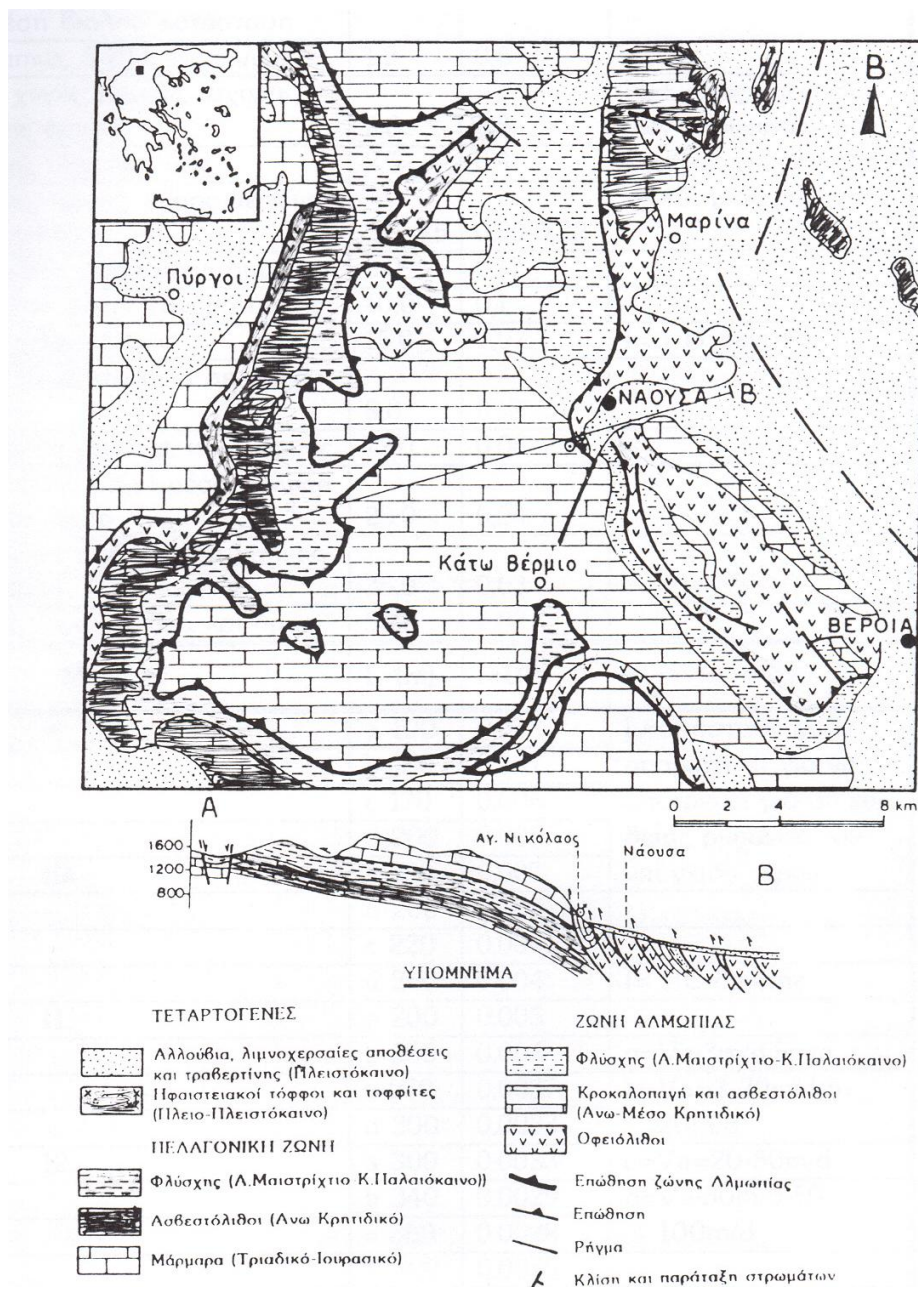
Λόγω της πορείας του νερού μέσα από ασβεστολιθικά πετρώματα έχει μια σχετική σκληρότητα (άλατα Ca), η οποία δημιουργεί πρόβλημα στη μαγειρική (βράσιμο οσπρίων).

Μερικοί αποδίδουν στη σκληρότητα αυτή και την εκδήλωση πολλών περιστατικών χο-



Οι πηγές της Αράπιτσας

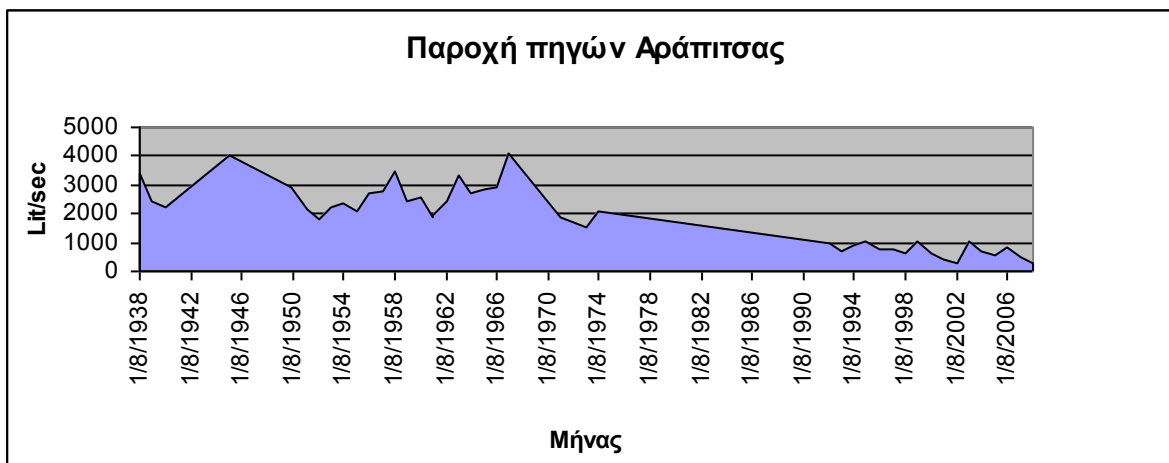
λολιθίασης ή νεφρολιθίασης στους κατοίκους της Νάουσας. Όμως παρ' όλα αυτά το νερό της Αράπιτσας στις πηγές είναι διαυγές, πεντακάθαρο, με ελαφρά αλκαλικό pH και ευχάριστη δροσερή γεύση.



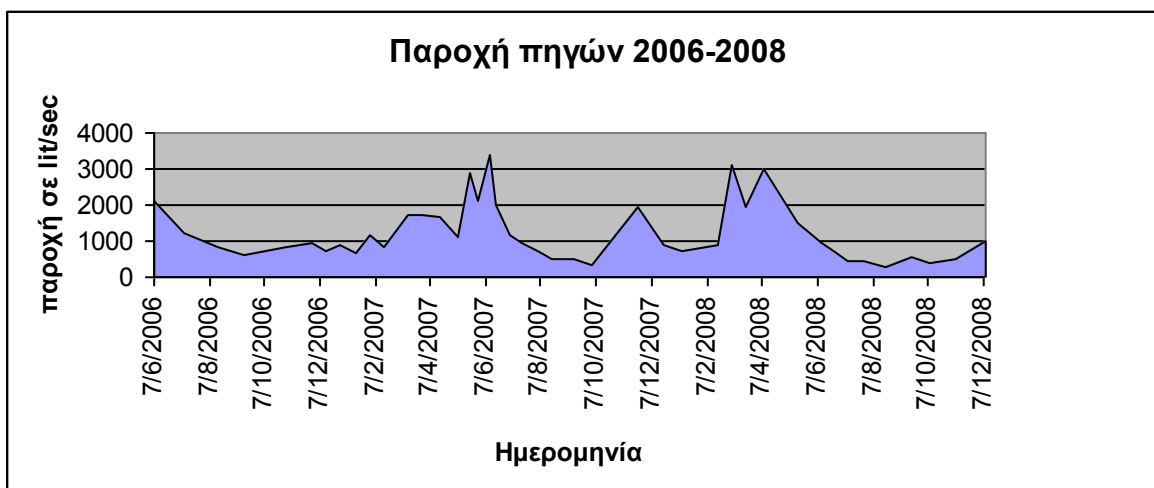
Γεωλογικός χάρτης του Ανω Βερμίου και γεωλογική τομή στη θέση των πηγών της Αράπιτσας (από εισήγηση του καθηγητή του ΑΠΘ κ. Γ. Δημόπουλου)

Παροχή πηγών

Όπως φαίνεται στα παρακάτω διαγράμματα, τα οποία προκύπτουν από μετρήσεις του Τ.Ο.Ε.Β. Νάουσας, η παροχή των πηγών της Αράπιτσας τα τελευταία χρόνια παρουσιάζει μια δραματική μείωση, κυρίως τους θερινούς μήνες, εξ αιτίας της ξηρασίας:



Παροχή των πηγών της Αράπιτσας τους θερινούς μήνες (Αύγουστο) την περίοδο 1938 - 2008 (Για το χρονικό διάστημα 1974 - 1992 δεν έχουμε μετρήσεις).



Η κυρίως ροή της Αράπιτσας

Κατεβαίνοντας από το δημοτικό άλσος του Αγίου Νικολάου η Αράπιτσα στην αρχή διαρρέει μια μεγάλη έκταση με καλλιέργειες (Λαζαράσκα) και στη συνέχεια ολόκληρη την πόλη, την οποία χωρίζει στη μέση σχηματίζοντας ένα μοναδικό φαράγγι στα πετρώματα τραβερτίνη.

Στη θέση Στουμπάνοι σχηματίζεται καταρράκτης, όπου το 1822 θυσιάστηκαν οι Ναουσαίες για να μην υποταχτούν στον Τούρκο κατακτητή. Στο σημείο αυτό υπάρχει η ομώνυμη γέφυρα και μνημείο. Στις όχθες βρίσκονται πολλά σπήλαια.

Κατά μήκος της όχθης του ποταμού εγκαταστάθηκαν στις αρχές του 20ου αιώνα πολλά εργοστάσια κλωστούφαντουργίας, τα οποία χρησιμοποιούσαν την ενέργεια του ποταμού με δικούς τους υδροηλεκτρικούς σταθμούς. Τα εργοστάσια αυτά βοήθησαν την οικονομική άνθηση της περιοχής. Επίσης λειτούργησαν πολλοί μύλοι που άλεθαν σιτάρι, καλαμπόκι και σουσάμι. Ακόμη τα ορμητικά και καθαρά νερά του ποταμού χρησιμοποιούνταν για το πλύσιμο των ρούχων σε μπατάνια και νριτιστέλες (νεροτριβές), που ήταν εγκα-



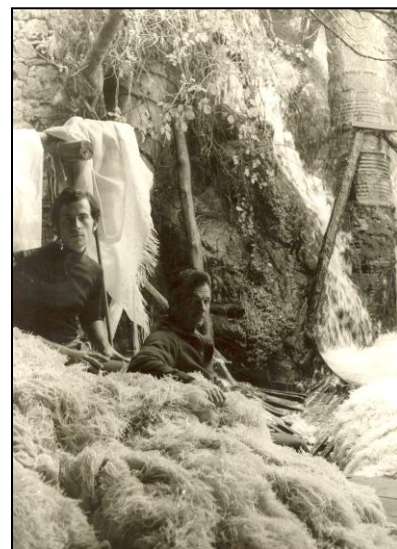
Ο καταρράκτης των Στουμπάνων



ταστημένες κοντά στη γέφυρα «Μπατάνια»

Το ποτάμι χρησίμευε και σαν δέκτης όχι μόνο των όμβριων υδάτων, αλλά και των αποχετεύσεων των σπιτιών και κάθε είδους στερεών και υγρών αποβλήτων. Υπήρχε μάλιστα και η παροιμία «τα άχρηστα είναι για την Αράπιτσα». Σήμερα λειτουργεί το νέο αποχετευτικό δίκτυο, όπου συγκεντρώνονται τα νερά των αποχετεύσεων και ο Δήμος καταβάλλει ιδιαίτερες προσπάθειες για τον καθαρισμό του ποταμού. Μάλιστα τελευταία ολοκληρώθηκε το πρόγραμμα «ανάπλαση της Αράπιτσας» με την κατασκευή έργων

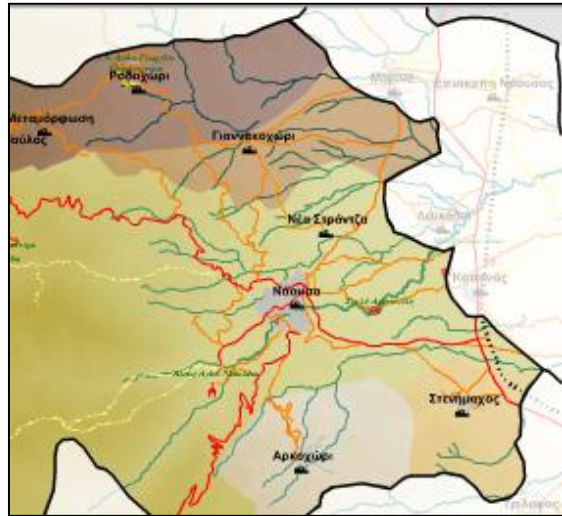
στασια αυτά βοήθησαν την οικονομική άνθηση της περιοχής. Επίσης λειτούργησαν πολλοί μύλοι που άλεθαν σιτάρι, καλαμπόκι και σουσάμι. Ακόμη τα ορμητικά και καθαρά νερά του ποταμού χρησιμοποιούνταν για το πλύσιμο των ρούχων σε μπατάνια και νριτιστέλες (νεροτριβές), που ήταν εγκα-



εξωραϊσμού κατά μήκος της όχθης του ποταμού.

Μέσα στην πόλη υπάρχουν τέσσερις γέφυρες (Στουμπάνοι, Μπατάνια, Παπαγιάννη, Νοσοκομείου) που ενώνουν τις δύο όχθες και βοηθούν στη συγκοινωνία. Εγκαταλείποντας τη Νάουσα το ποτάμι σχηματίζει ακόμη έναν μοναδικό καταρράκτη στη θέση «Καστανιώτη», αμέσως μετά το δημοτικό πάρκο Κιόσκι, όπου με τα νερά της Αράπιτσας συντηρείται μια όμορφη λιμνούλα.

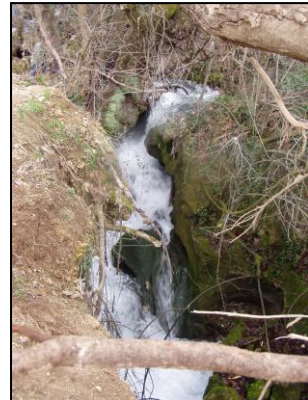
Κατά μήκος του ποταμού έγιναν μελέτες για την εγκατάσταση υδροηλεκτρικών σταθμών, ορισμένοι από τους οποίους ήδη λειτουργούν.



Στον κάμπο...

Κατεβαίνοντας στην πεδιάδα της Νάουσας, η Αράπιτσα με τα νερά της ποτίζει τον εύφορο κάμπο της περιοχής, όπου καλλιεργούνται μηλιές, ροδακινιές κ.λ.π.. Από τα νερά της Αράπιτσας ποτίζονται 15.140 στρέμματα.

Η Αράπιτσα σχηματίζοντας ακόμη έναν μεγάλο καταρράκτη στη θέση Μπαχούτσι εγκαταλείπει τον τραβερτινή και ακολουθεί ήρεμη ροή. Στη συνέχεια περνάει από ένα ακόμη σημαντικό αρχαιολογικό χώρο, τη Σχολή του Αριστοτέλη, όπου ο μεγάλος Μακεδόνας φιλόσοφος δίδαξε τον Μέγα Αλέξανδρο. Η Σχολή ήταν λαξευμένη σε βράχους τραβερτίνη, όπου σχηματίζονται πολλά σπήλαια. Στην περιοχή αυτή στη θέση Νυμφαίον υπάρχουν πολλά Ισβόρια, μικρές πηγές που ρίχνουν τα νερά τους στην Αράπιτσα.



Στις εκβολές...

Η Αράπιτσα εκβάλλει στην «τάφρο 66», ένα τεχνητό κανάλι, το οποίο κατασκευάστηκε για να συγκρατεί τα νερά των μικρών ποταμών και γενικά να αποστραγγίζει όλα τα νερά της περιοχής μετά την αποξήρανση της λίμνης των Γιαννιτών.

Δυστυχώς το κανάλι αυτό εμφανίζει έντονο πρόβλημα ρύπανσης κυρίως την εποχή του θέρους εξαιτίας των πολλών λυμάτων, που ρίχνουν οι γεωργικές και άλλες βιομηχανίες των Νομών Πέλλας και Ημαθίας καθώς και των πολλών φυτοφαρμάκων που χρησιμοποιούν οι αγρότες. Ευτυχώς τα τελευταία χρόνια λειτουργεί ο σταθμός βιολογικού καθαρισμού των αστικών λυμάτων της Νάουσας, ώστε τουλάχιστον οι αποχετεύσεις τα πόλης να μη ρυπαίνουν επιπλέον το ποτάμι μας.

Στην τάφρο 66 καταλήγει ένα πολύ μικρό μέρος των νερών της Αράπιτσας, διότι μια μεγάλη ποσότητα χρησιμοποιείται για την ύδρευση της Νάουσας, μια ποσότητα για την άρδευση των καλλιεργειών και επίσης ένα πολύ σημαντικό μέρος απορροφάται από τα ασβεστολιθικά πετρώματα. Κυρίως τους καλοκαιρινούς μήνες, όταν ελαττώνεται δραματικά η παροχή των πηγών και αυξάνονται οι ανάγκες της άρδευσης δεν περισσεύει καθόλου νερό για να φθάσει στην τάφρο 66.

ΤΟΠΩΝΥΜΙΑ

Πολλές περιοχές της Νάουσας έχουν τοπωνυμία, που συνδέονται με την παράδοσή, μύθους και θρύλους:

«Παλιομπούκενα»

Παλιομπούκενα λέγεται ο λάκκος που βρίσκεται κάτω από το πάρκο μας, στην άκρη της πόλης. Είναι τόσο βαθύς λάκκος- χαράδρα που δε φαίνεται το νερό από την όχθη του. Παλιά για σκουπίδια και οτιδήποτε είχαν για πέταμα οι Ναουσαίοι έλεγαν την πολύ απλή, συνηθισμένη φράση: «Θα το ρίξουμε στην Παλιομπούκενα».

Οι «Επτά σπηλιές»

Η περιοχή « Επτά Σπηλιές» βρίσκεται μέσα στην πόλη βορειότερα της περιοχής «Στουμπάνοι». Πρόκειται για επτά σπηλιές που συνδέονται μεταξύ τους. Μπορείς να μπεις από τη μια και να βγεις από κάποια άλλη. Σ' αυτήν την περιοχή ο μύθος λέει πως τις κατοικούσαν ξωτικά, τα οποία ζωντάνευαν κυρίως το χειμώνα και ιδιαίτερα τις γιορτινές μέρες των Χριστουγέννων και αν περνούσε κανείς από εκεί θα μπορούσε να τα ακούσει.

Οι παραπάνω μύθοι έχουν σωθεί μέχρι τις μέρες μας, όμως σίγουρα υπάρχουν πολλοί περισσότεροι που αφορούν τα μυστηριώδη μέρη της Νάουσας, που είναι τόσο πλούσια σε φυσικές ομορφιές, ώστε σε μαγεύουν.

Περιοχή «Μουντάκι»

Είναι μια περιοχή που φαίνεται αν ανέβεις σ' ένα ψηλό σημείο στον Άγιο Νικόλα. Παλιά, στον εμφύλιο πόλεμο, ήταν στέκι των ανταρτών. Σήμερα είναι στέκι των κυνηγών. Έχει καταπληκτική θέα. Το μόνο μειονέκτημά του είναι ότι πρέπει να κάνεις όλο το γύρο του βουνού για να πας σ' αυτήν την περιοχή που θα σου μείνει αξέχαστη!

Κορυφή «Μαύρη πέτρα»

Είναι η κορυφή του Βερμίου που στους πρόποδες του είναι η πηγή «Καράμπουρνάρ». Είναι ένας απότομος μαύρος βράχος από όπου μπορείς να διακρίνεις τη γνωστή λίμνη «Βεγορίτιδα» και την Πτολεμαΐδα.

Κορυφή «Τσανακτσή»

Η κορυφή Τσανακτσή πήρε το όνομά της από την Τουρκική λέξη Τσανάκα που σημαίνει πιάτο. Η περιοχή αυτή δόθηκε στους κατοίκους του Ροδοχωρίου όταν ήρθαν από τον Πόντο το 1920. Την ονόμασαν έτσι επειδή τους θύμιζε πιάτο.

«Μπάμπω» (Η γριούλα με τα πρόβατα)

Αν κοιτάξει κανείς το βουνό από τον Άγιο Νικόλα, πάνω στα βράχια δίνεται η εντύπωση πως υπάρχει η μορφή μιας γριάς γυναίκας μαζί με μερικά πρόβατα. Ο μύθος αναφέρει ότι κάποτε, στα πολύ παλιά χρόνια, ζούσε μια γριούλα με τα κατσίκια της. Κάθε μέρα τα έβγαζε για βοσκή στο βουνό χωρίς να έχει πολλές προμήθειες.

Κάποια χρονιά ο χειμώνας ήταν κρύος, με πολλές βροχές και χιόνια. Η γριά δυσκολεύτηκε πολύ να ξεχειμωνιάσει το κοπάδι της. Με μεγάλες δυσκολίες έφτασε στο μήνα Μάρτιο, που και αυτός ήταν λίγο - πολύ δύσκολος από απόψεως καιρού, αλλά κατάφερε να τα βγάλει πέρα με το κοπάδι της. Όταν έφτασε η τελευταία μέρα του Μάρτη χαρούμενη η γριά ξεφώνισε: « Τριτς Μάρτη, τα ξεχείμασα τα κατσίκια μου. Δεν σ' έχω πια ανάγκη». Αλλά όμως ο μύθος μας λέει πως ο Μάρτης πειράχτηκε πάρα πολύ με την αλαζονεία της γριάς και παρακάλεσε το μήνα Φεβρουάριο να του δώσει μόνο μία μέρα την οποία εκμεταλλεύτηκε και έκανε τέτοια κακοκαιρία και παγωνιά, που μαρμάρωσε όχι μόνο το κοπάδι αλλά και την ίδια. Ο μύθος αυτός θέλει να μας πει ότι ποτέ δεν πρέπει να τα βάζουμε με τους μήνες του χρόνου και ποτέ δεν πρέπει να είμαστε άδικοι και αλαζόνες γιατί ο Θεός τιμωρεί την αλαζονεία. Μια επιβεβαίωση του μύθου είναι ότι ο μήνας Φεβρουάριος έχει αντί για τριάντα ημέρες εικοσιεννιά επειδή δάνεισε μία στο μήνα Μάρτιο.





Δραστηριότητες της Ομάδας Π.Ε.

Προγράμματα ΠΕ Σχ. έτους 2007 - 2008: «ΓΕΩΜΥΘΟΛΟΓΙΚΑ ΜΟΝΟΠΑΤΙΑ ΤΗΣ ΝΑΟΥΣΑΣ»

ΔΡΑΣΤΗΡΙΟΤΗΤΕΣ

Η Ομάδα Π.Ε. ξεκίνησε τις δραστηριότητες της τον Οκτώβριο του 2007 και τις ολοκλήρωσε τον Μάιο του 2008. Αποτελείται από 71 μαθητές (34 αγόρια και 37 κορίτσια) από όλες τις τάξεις του σχολείου. Υπεύθυνοι καθηγητές ήταν οι: Νικόλαος Κύρου (συντονιστής, Γεωλόγος, υποδιευθυντής), Δημήτριος Κάγκας (φιλόλογος), Κωνσταντίνος Σπορέλας (φιλόλογος), Τατιάνα Λαμπριανίδου (φιλόλογος) και Παναγιώτης Γιωτόπουλος (Πολιτικών Επιστημών).



Στις πρώτες συναντήσεις, αφού επιλέχτηκε το θέμα μας, οι μαθητές χωρίστηκαν σε ομάδες εργασίας, ανάλογα με τα ενδιαφέροντά τους και εξέλεξαν το προεδρείο τους.

Οι μαθητές επισκέφθηκαν τη Σχολή του Αριστοτέλη, το άλσος του Αγίου Νικολάου, το χώρο Θυσίας (καταρράκτης Στουμπάνων), τους Μακεδονικούς τάφους, το Βέρμιο και άλλα σημεία με ιδιαίτερο γεωμυθολογικό ενδιαφέρον και συγκέντρωσαν πολύτιμα στοιχεία. Ενημερώθηκαν από ειδικούς για τα πετρώματα και για την ιστορία μας. Επίσης παρακολούθησαν σε βιντεοπροβολή την εξέλιξη της γης, τη δημιουργία των πετρωμάτων κ.λ.π.



Πολλοί μαθητές συγκεντρώνουν στοιχεία από το διαδίκτυο, τις τοπικές βιβλιοθήκες, τις τοπικές εφημερίδες ή παίρνουν συνεντεύξεις από παλιούς Ναουσαίους και επιστήμονες της περιοχής.

Τον Ιανουάριο του 2008 η Ομάδα ΠΕ επισκέπτεται τη Στυλίδα. Συμμετέχουν 29 μαθητές και οι καθηγητές Ν. Κύρου, Μ. Ναζηρίδου και Α. Μπατσής. Παρακολουθεί το πρόγραμμα του ΚΤΠΕ Στυλίδας «Γεωμυθολογικά Μονοπάτια». Ξεναγείται στις εγκαταστάσεις του ΚΤΠΕ, παρακολουθεί προβολή με τις φυσικές καταστροφές, επισκέπτεται περιοχές με ιστορικό και μυθολογικό ενδιαφέρον, συμμε-



τέχει σε παιχνίδια ρόλων, ξεναγείται στο Μουσείο Λαμίας, στις Θερμές πηγές και τον ιστορικό χώρο των Θερμοπυλών και διασκεδάζει σε Bowling.

Τον Φεβρουάριο η Ομάδα επισκέπτεται το ΚΤΕ Καστοριάς, όπου συμμετέχει στο πρόγραμμα «Βιοποικιλότητα». Ακολουθεί ξενάγηση στη λίμνη της Καστοριάς και συμμετοχή σε παιχνίδια ρόλων.

Τον Μάιο η Ομάδα ΠΕ συμμετέχει στο πρόγραμμα Ανοικτών Περιβαλλοντικών Τάξεων ΚΑΛΛΙΣΤΩ με επίσκεψη στα ΚΤΕ Δραπετσώνας και Λαυρίου

και σε περιοχές ιδιαίτερου κοινωνικού, περιβαλλοντικού και πολιτιστικού ενδιαφέροντος της Αττικής.

Στο τέλος της χρονιάς οργανώθηκε εκδήλωση, όπου οι μαθητές παρουσίασαν το πρόγραμμά τους.

Κατά τη διάρκεια του προγράμματος εκδόθηκε 16σέλιδο ημερολόγιο τοίχου με κείμενα και φωτογραφίες σχετικές με τα Γεωμυθολογικά μονοπάτια της Νάουσας. Επίσης εκδόθηκαν και κυκλοφόρησαν 4 φύλλα της εφημερίδας ΠΑΛΜΟΙ ΤΗΣ ΝΕΟΛΑΙΑΣ, που εκδίδει η Ομάδα από το 1990.



Πρόγραμμα Ανοικτών Περιβαλλοντικών Τάξεων «Καλλιστώ»
ΕΠΙΣΚΕΨΗ ΤΗΣ ΟΜΑΔΑΣ ΠΕΡΙΒΑΛΛΟΝΤΙΚΗΣ ΕΚΠΑΙΔΕΥΣΗΣ
ΤΟΥ 3^{ου} ΓΥΜΝΑΣΙΟΥ ΝΑΟΥΣΑΣ ΣΕ ΠΕΡΙΟΧΕΣ ΙΔΙΑΙΤΕΡΟΥ ΚΟΙ-
ΝΩΝΙΚΟΥ - ΠΕΡΙΒΑΛΛΟΝΤΙΚΟΥ ΚΑΙ ΠΟΛΙΤΙΣΤΙΚΟΥ
ΕΝΔΙΑΦΕΡΟΝΤΟΣ ΤΗΣ ΑΤΤΙΚΗΣ
(6 - 9 /5/2008)

Μετά από πολλές αναγκαστικές αναβολές, τελικά πραγματοποιήθηκε η τετραήμερη επίσκεψη της Ομάδας Περιβαλλοντικής Εκπαίδευσης του 3^{ου} Γυμνασίου Νάουσας στην Αττική, από την Τρίτη 5 Μαΐου μέχρι την Παρασκευή 9 Μαΐου 2008, με το πρόγραμμα ΚΑΛΛΙΣΤΩ. Περιελάμβανε την προγραμματισμένη από τον Οκτώβριο επίσκεψη στο ΚΤΠΕ Δραπετσώνας, καθώς και στο ΚΤΠΕ Λαυρίου και σε πολλές περιοχές με ιδιαίτερο κοινωνικό, πολιτιστικό και φυσικά περιβαλλοντικό ενδιαφέρον.

Η εκδρομή ξεκίνησε νωρίς, το πρωί της Τρίτης. Όλα τα παιδιά, οι καθηγητές, το λεωφορείο και οι άνδρες της τροχαίας ήταν συνεπείς στο ραντεβού τους στις 6.30 μπροστά από το πάρκο της Νάουσας. Αφού αποχαιρετίσαμε τους γονείς μας, ξεκινήσαμε ακούγοντας τις τελευταίες συμβουλές από τους συνοδούς κ. Νίκο Κύρου, Μυροφόρα Ναζηρίδου, Απόστολο Μπατσά και Μανόλη Κολοβό. Ήδη όλοι είχαμε μαζί μας το πρόγραμμα μαζί με τις συμβουλές από την τελευταία συνάντηση της Ομάδας Π.Ε., πριν από το Πάσχα, καθώς και τις εργασίες που ανέλαβε ο καθένας.

Η πρώτη ολιγόλεπτη στάση μας ήταν μετά από δύο ώρες στην κοιλάδα των Τεμπών, μια περιοχή με ιδιαίτερη ομορφιά και γεωλογικό ενδιαφέρον. Κατόπιν, μετά από δύο ώρες, αφού γευματίσαμε σε εστιατόριο της Εθνικής οδού, φθάσαμε στις Θερμοπύλες. Εκεί επισκεφθήκαμε και ξεναγηθήκαμε στις θερμές πηγές, καθώς και στον ιστορικό χώρο. Ήδη πριν από τη στάση, μέσα στο λεωφορείο, οι μαθητές, που ήταν στην αρμόδια ομάδα, μας ενημέρωσαν για το τι θα δούμε. Πλησιάζοντας τις θερμές πηγές, όλοι νοιώσαμε την απείσια μυρουδιά του υδρόθειου, που περιέχεται στο ιαματικό θερμό νερό. Ο υπεύθυνος της εκδρομής κ. Ν. Κύρου, γεωλόγος, μας εξήγησε τον τρόπο δημιουργίας των πηγών. Κάτω από τους καταρράκτες του ιαματικού νερού υπήρχαν πολλοί, κυρίως ξένοι, που λούζονταν με τα θεραπευτικά νερά. Αφού βγήκαμε τις αναμνηστικές μας φωτογραφίες, αναχωρήσαμε για τον ιστορικό χώρο των Θερμοπυλών, όπου στην αρχαιότητα έγινε η ομώνυμη μάχη. Εκεί απέναντι από το μνημείο του Λεωνίδα και των πεσόντων Σπαρτιατών και Θεσπιαίων επισκεφθήκαμε τον λόφο όπου υπάρχει το μνημείο με την επιγραφή «Ω ΞΕΙΝ ΑΓΓΕΛΛΕΙΝ ΛΑΚΕΔΕΜΟΝΙΟΙΣ ΟΤΙ ΤΗΔΕ ΚΕΙΜΕΘΑ ΤΟΙΣ ΚΕΙΝΩΝ ΡΗΜΑΣΙ ΠΤΕΙ-



ΘΟΜΕΝΟΙ». Η κ. Μ. Ναζηρίδου, φιλόλογος, μας μίλησε για το ιστορικό γεγονός.

Νωρίς το απόγευμα φθάσαμε στην Αττική. Η πρώτη στάση μας ήταν στο δάσος του Σχοινιά, όπου οι μαθητές, που είχαν αναλάβει τις σχετικές εργασίες, μαζί με τους καθηγητές μας μας μίλησαν για τη μεγάλη σημασία, καθώς και για τα πολλά προβλήματα που αντιμετωπίζει το εθνικό μας πάρκο. Εκεί είδαμε από κοντά και το Ολυμπιακό κέντρο κωπηλασίας. Κατόπιν είχαμε μια στάση για ξεκούραση στο Μαραθώνα. Πριν τη στάση οι μαθητές και οι καθηγητές κ. Ναζηρίδου και κ. Μπατσής μας μίλησαν για την ιστορική μάχη, καθώς και για τον Μαραθώνιο δρόμο. Αφού βγήκαμε φωτογραφίες στην πλατεία του Μαραθώνα, είδαμε από κοντά τον περίφημο τύμβο και αναχωρήσαμε για τον Πειραιά.



Το ξενοδοχείο μας ήταν σε μια πολύ όμορφη περιοχή του Πειραιά, την Καστέλα. Εκεί φθάσαμε περίπου στις 7 και τακτοποιηθήκαμε στα δωμάτια. Μετά από λίγο, αφού φάγαμε στο εστιατόριο του ξενοδοχείου, βγήκαμε για μια βόλτα στο γραφικό Μικρολίμανο. Εκεί είχαμε την πρώτη έκπληξη. Ήταν ένα πολύ όμορφο λούνα παρκ, όπου περάσαμε δυο ώρες ανέμελης διασκέδασης.



Το πρωί της Τετάρτης επισκεφθήκαμε το ΚΤΠΕ Δραπετσώνας. Εκεί μας υποδέχτηκαν οι υπεύθυνοι εκπαιδευτικοί, οι οποίοι μας ενημέρωσαν για τα προγράμματα του ΚΤΠΕ και κατόπιν παρατηρήσαμε στα μικροσκόπια θαλάσσιους μικροοργανισμούς, παίξαμε παιχνίδια σχετικά με το περιβάλλον, την ανακύκλωση κ.λ.π. Στη συνέχεια ανεβήκαμε στο λεωφορείο και κάναμε περιήγηση στην πόλη του ΚΤΠΕ κ. Α. Σαββοπούλου. Τέλος επισκεφθήκαμε το λιμάνι του Πειραιά, όπου δουλέψαμε το πρόγραμμα «Το λιμάνι του Πειραιά, χθες σήμερα, αύριο» και ενημερωθήκαμε από καπετάνιο για τον τρόπο που λειτουργούν οι δεξαμενές συντήρησης των πλοίων. Στη συνέχεια επισκεφθήκαμε το Φλοίσβο, όπου ξεναγηθήκαμε και φωτογραφηθήκαμε στα ιστορικά πλοία Αβέρωφ, Βέλος και την αρχαία τριήρη.

Πειραιά με τη βοήθεια της υπεύθυνης του



Η επόμενη στάση μας ήταν στο γήπεδο Καραϊσκάκη, αφού προηγουμένως περάσαμε από το Στάδιο Ειρήνης και Φιλίας. Εκεί είχαμε την τύχη να μπούμε στο όμορφο γήπεδο και να καθίσουμε στις κερκίδες των επισήμων. Επίσης αγοράσαμε αυθεντικά σουβενίρ του Ολυμπιακού και γευματίσαμε σε εστιατόριο του γηπέδου. Το απόγευμα, παρά το φιλόβροχο διασκεδάσαμε



Το πρωί της Πέμπτης πήραμε το δρόμο για το Σούνιο. Ήταν μια υπέροχη διαδρομή στις όμορφες παραλίες της Αττικής. Από μακριά είδαμε τον Ναό του Απόλλωνα, για τον οποίο ενημερωθήκαμε από τους συμμαθητές και καθηγητές μας και τελικά φθάσαμε στο ΚΤΠΕ Λαυρίου. Εκεί μας περίμενε ο υπεύθυνος του κέντρου, ο οποίος μας ενημέρωσε για τα προγράμματα του ΚΤΠΕ και μας ξενάγησε σε ένα παλιό εργαστήριο επεξεργασίας μεταλλευμάτων. Επίσης επισκεφθήκαμε το Ορυκτολογικό μουσείο, όπου θαυμάσαμε τα ορυκτά

με τα υπέροχα χρώματα σε κρυσταλλική μορφή. Ακολούθως επισκεφθήκαμε τον Εθνικό Δρυμό Σουνίου, όπου ξεναγηθήκαμε σε αρχαίο πλυντήριο μεταλλευμάτων. Εκεί είχαμε την τύχη να γνωρίσουμε δύο αρχαιολόγους, που δούλευαν στην περιοχή και συζητήσαμε μαζί τους για το πολύ ενδιαφέρον επάγγελμά τους. Γνωρίσαμε από κοντά την πόλη του Λαυρίου, όπου και γευματίσαμε.



Το απόγευμα σειρά είχαν τα Ολυμπιακά στάδια. Ξεναγηθήκαμε στο μεγάλο στάδιο, όπου έγιναν οι Ολυμπιακοί αγώνες του 2004, τα κολυμβητήρια και το ποδηλατοδρόμιο. Στο ποδηλατοδρόμιο μας ξενάγησε ο γραμματέας της Ομοσπονδίας ποδηλασίας. Όλοι μείναμε έκθαμβοι από την ποιότητα και μεγαλοπρέπεια των εγκαταστάσεων. Ζηλέψαμε τα παιδιά που έχουν την τύχη να προπονούνται σ' αυτά τα θαυμάσια στάδια. Στη συνέχεια ξεναγηθήκαμε στο Παναθηναϊκό Στάδιο, όπου το 1896 έγιναν οι πρώτοι Ολυμπιακοί αγώνες. Μετά κάναμε μια βόλτα στην οδό Ηρώδου του Αττικού, όπου είδαμε το προεδρικό μέγαρο και το μέγαρο Μαξίμου και για αρκετή ώρα θαυμάσαμε τους τσολιάδες με τον περήφανο βηματισμό τους.



Η τελευταία μέρα ήταν αφιερωμένη στα αξιοθέατα των Αθηνών. Φυσικά ξεκινήσαμε από την Ακρόπολη, όπου η κ.

Μ. Ναζηρίδου μας ξενάγησε στον Παρθενώνα, το Ερεχθείο και τους άλλους Ναούς. Εντύπωση μας έκαναν οι χιλιάδες επισκέπτες απ' όλο τον κόσμο, που θαύμαζαν τα δημιουργήματα των προγόνων μας.

Μετά την Ακρόπολη κάναμε μια βόλτα στο Μοναστηράκι και στο Σύνταγμα, όπου είδαμε μια έκθεση για το περιβάλλον. Μπήκαμε στο ολοκαίνουργιο μετρό, όπου ξεναγηθήκαμε στην έκθεση με τα αρχαία ευρήματα και στο μνημείο του Άγνωστου Στρατιώτη, όπου για αρκετή ώρα παίξαμε με τα περιστέρια. Πριν πάρουμε το δρόμο της επιστροφής επισκεφθήκαμε τον Εθνικό κήπο και το Ζάππειο, όπου για λίγη ώρα ξεκουραστήκαμε και ήπιαμε το αναψυκτικό μας στην καφετέρια.



Στη Νάουσα φθάσαμε λίγο πριν τις 10 το βράδυ γεμάτοι με πολύ όμορφες αναμνήσεις. Μέσα στο λεωφορείο τα παιδιά της Γ' τάξης, που συμμετείχαν για τελευταία φορά σε εκδρομή με την Ομάδα Περιβαλλοντικής Εκπαίδευσης, στεναχωρημένα αναπολούσαν όλες τις όμορφες στιγμές που πέρασαν.

Η εκδρομή μας στην Αττική ήταν υπέροχη, γνωρίσαμε πολλά και σπουδαία πράγματα και συγχρόνως διασκεδάσαμε. Όλα πήγαν πολύ καλά. Συγχαρητήρια σε καθηγητές και μαθητές που συνεργάστηκαν για την επιτυχία της.





Συμμετοχή στο πρόγραμμα

ΣΥΜΜΕΤΟΧΗ ΣΤΗΝ ΟΜΑΔΑ ΠΕ

Στο πρόγραμμα ΠΕ «Γεωμυθολογικά μονοπάτια της Νάουσας» συμμετείχαν οι καθηγητές Νίκος Κύρου (Γεωλόγος), Δημήτριος Κάγκας (Φιλολόγος), Κων/νος Σπορέλας (Φιλολόγος), Τατιάνα Λαμπριανίδου (Φιλολόγος), Παναγιώτης Γιωτόπουλος (Κοινωνικών Επιστημών) και παρακάτω μαθητές:

α/α	ΟΝΟΜΑΤΕΠΩΝΥΜΟ	ΤΜΗ- ΜΑ
1.	ΔΗΜΠΑΛΑ ΕΛΕΥΘΕΡΙΑ	A1
2.	ΘΑΝΑΣΟΥΛΗ ΚΩΝ/ΝΑ	A1
3.	ΚΑΜΠΙΤΗ ΒΙΚΤΩΡΙΑ	A1
4.	ΣΑΞΩΝΗ ΘΕΟΔΩΡΑ	A1
5.	ΒΑΛΛΗΣ ΚΩΝ/ΝΟΣ	A2
6.	ΤΣΙΣΜΕΛΗΣ ΔΗΜΗΤΡΗΣ	A2
7.	ΒΑΣΙΛΕΙΑΔΟΥ ΘΕΟΠΙΣΤΗ	A3
8.	ΒΑΦΕΙΑΔΟΥ ΜΑΡΙΑΝΘΗ	A3
9.	ΒΕΓΙΑΖΗ ΒΕΡΑ	A3
10.	ΖΑΦΕΙΡΑΤΟΥ ΗΛΙΑΝΑ	A3
11.	ΚΟΡΔΑΜΠΑΛΟΥ ΑΝΑΣΤΑΣΙΑ	A3
12.	ΚΟΥΚΟΥΛΙΔΟΥ ΠΑΡΑΣΚΕΥΗ	A3
13.	ΛΙΟΛΙΟΥ ΕΛΙΣΑΒΕΤ	A3
14.	ΜΑΡΙΝΟΠΟΥΛΟΥ ΒΑΡΒΑΡΑ	A3
15.	ΜΠΙΛΙΟΥΡΗΣ ΣΩΤΗΡΗΣ	A4
16.	ΠΑΝΑΓΙΩΤΟΥ ΑΝΝΑ	A4
17.	ΠΕΪΟΣ ΝΙΚΟΣ	A4
18.	ΠΕΡΙΣΟΡΑΤΗΣ ΑΣΤΕΡΙΟΣ	A4
19.	ΣΙΠΗΤΑΝΟΣ ΑΝΤΩΝΗΣ	A4
20.	ΤΟΥΣΙΑΣ ΝΙΚΟΣ	A4
21.	ΦΡΑΓΚΟΠΟΥΛΟΣ ΒΑΣΙΛΕΙΟΣ	A4
22.	ΚΩΝΣΤΑΝΤΙΝΙΔΗΣ ΔΗΜΗΤΡΙΟΣ	B1
23.	ΠΑΠΑΔΟΠΟΥΛΟΥ ΠΗΝΕΛΟΠΗ	B1
24.	ΠΑΡΙΖΑΣ ΣΤΕΡΓΙΟΣ	B1
25.	ΧΑΤΖΗΣ ΤΥΛΛΗΣ ΙΟΡΔΑΝΗΣ	B1
26.	ΧΟΝΔΡΟΥ ΚΑΤΕΡΙΝΑ	B1
27.	ΠΑΛΑΙΑ ΜΑΡΙΑΝΝΑ	B2
28.	ΔΕΛΗΤΖΑΚΗΣ ΙΩΑΝΝΗΣ	B3
29.	ΚΥΡΙΑΚΙΔΗΣ ΔΑΜΙΑΝΟΣ	B3
30.	ΛΟΥΜΠΟΥΡΔΗ ΦΑΝΗ	B3
31.	ΜΕΣΚΟΥ ΜΑΡΙΑ	B3
32.	ΜΠΑΞΕΒΑΝΟΣ ΠΑΝΑΓΙΩΤΗΣ	B4
33.	ΝΤΑΛΑΜΑΓΚΑΣ ΔΗΜΗΤΡΗΣ	B4

34.	ΠΑΠΑΝΑΝΟΥ ΕΛΕΝΗ	Β4
35.	ΤΣΙΤΛΑΚΙΔΟΥ ΜΑΡΘΑ	Β4
36.	ΦΙΛΙΠΠΙΔΟΥ ΕΛΕΝΗ	Β4
37.	ΦΙΛΙΠΠΙΔΟΥ ΚΑΛΛΙΟΠΗ	Β4
38.	ΦΡΑΓΚΟΤΣΙΝΟΣ ΒΑΓΓΕΛΗΣ	Β4
39.	ΧΑΤΖΗΑΝΕΣΤΗΣ ΕΥΑΓΓΕΛΟΣ	Β4
40.	ΑΡΚΟΔΟΧΩΡΙΤΗΣ ΣΤΕΡΓΙΟΣ	Γ1
41.	ΚΟΥΚΟΥΣΙΑΝΟΣ ΓΙΑΝΝΗΣ	Γ1
42.	ΚΩΤΤΗΣ ΘΕΟΔΩΡΟΣ	Γ1
43.	ΛΙΤΟΣ ΓΙΑΝΝΗΣ	Γ1
44.	ΜΑΝΟΥ ΓΙΑΝΝΗΣ	Γ1
45.	ΜΠΟΛΑΣ ΔΗΜΗΤΡΗΣ	Γ1
46.	ΣΑΚΕΛΛΑΡΙΔΗΣ ΓΙΩΡΓΟΣ	Γ1
47.	ΦΙΛΙΠΠΟΥ ΘΥΜΙΟΣ	Γ1
48.	ΧΑΪΤΙΔΗΣ ΣΤΕΦΑΝΟΣ	Γ1
49.	ΔΑΜΤΣΗΣ ΠΑΝΑΓΙΩΤΗΣ	Γ2
50.	ΜΠΑΤΣΗ ΕΛΙΣΑΒΕΤ	Γ2
51.	ΜΠΙΤΕΡΝΑΣ ΚΩΝ/ΝΟΣ	Γ2
52.	ΜΠΛΙΑΤΚΑΣ ΣΤΕΡΓΙΟΣ	Γ2
53.	ΠΑΠΑΚΩΣΤΑΣ ΚΩΝ/ΝΟΣ	Γ2
54.	ΧΑΤΖΗΙΩΑΝΝΟΥ ΒΑΡΒΑΡΑ	Γ2
55.	ΑΘΑΝΑΣΙΑΔΟΥ ΒΑΣΟΥΛΑ	Γ3
56.	ΒΑΛΛΗ ΕΛΙΣΑΒΕΤ	Γ3
57.	ΓΙΑΓΤΖΟΓΛΟΥ ΙΑΣΩΝΑΣ	Γ3
58.	ΓΙΑΖΗΤΖΗΣ ΧΡΗΣΤΟΣ	Γ3
59.	ΓΚΙΟΥΡΚΑΣ ΑΛΕΞΙΟΣ	Γ3
60.	ΓΚΙΟΥΡΚΑΣ ΚΩΝ/ΝΟΣ	Γ3
61.	ΔΗΜΠΑΛΑ ΝΙΚΟΛΕΤΑ	Γ3
62.	ΕΛΕΥΘΕΡΙΑΔΟΥ ΕΙΡΗΝΗ	Γ3
63.	ΚΑΖΙΑΡΗ ΑΝΝΑ	Γ3
64.	ΚΑΛΠΑΞΙΔΟΥ ΓΑΛΑΤΕΙΑ	Γ3
65.	ΜΑΚΗΣ ΒΑΣΙΛΗΣ	Γ3
66.	ΜΑΝΤΣΟΥ ΑΡΕΤΗ	Γ3
67.	ΜΟΥΡΑΤΙΔΟΥ ΕΛΕΝΗ	Γ3
68.	ΜΠΑΜΙΧΑ ΠΗΝΕΛΟΠΗ	Γ3
69.	ΜΥΛΩΝΑ ΚΑΤΕΡΙΝΑ	Γ3
70.	ΜΩΨΣΙΑΔΟΥ ΕΛΒΙΡΑ	Γ3
71.	ΝΙΚΟΔΗΜΟΠΟΥΛΟΥ ΧΡΙΣΤΙΝΑ	Γ3
72.	ΠΑΠΑΔΗ ΦΑΙΗ	Γ4
73.	ΡΗΓΑ ΔΗΜΗΤΡΑ	Γ4





Βιβλιογραφία

ΒΙΒΛΙΟΓΡΑΦΙΑ

Τα στοιχεία που συγκέντρωσαν οι μαθητές για την έκδοση της εργασίας «ΓΕΩΜΥΘΟΛΟΓΙΚΑ ΜΟΝΟΠΑΤΙΑ ΤΗΣ ΝΑΟΥΣΑΣ» προέρχονταν:

1. Από αφηγήσεις παλιών Ναουσαίων.
2. Από συνεντεύξεις με λαογράφους της Νάουσας. Ιδιαίτερη ήταν η συμβολή του κ. Νικολάου Σπάρτση, συγγραφέα, καθηγητή Γεωπονίας στο ΤΕΙ Θεσσαλονίκης.
3. Από άρθρα των τοπικών εφημερίδων ΦΩΝΗ ΝΑΟΥΣΗΣ, ΜΑΚΕΔΟΝΙΚΑ ΝΕΑ και ΝΕΟΙ ΚΑΙΡΟΙ.
4. Από άρθρα στο περιοδικό ΝΙΣΑΟΥΣΤΑ
5. Από τον Γεωλογικό χάρτη του Ι.Γ.Μ.Ε.
6. Από τον Τ.Ο.Ε.Β. Νάουσας.
7. Από την Δ.Ε.Υ.Α.Νάουσας.
8. Από το βιβλίο του Τάκη Μπάιτση «Γενίτσαροι και Μπούλες της Νάουσας»
9. Από το βιβλίο του Εμμανουήλ Βαλσαμίδη: Οι ρυθμοί των τραγουδιών του δρώμενου «Μπούλες της Νάουσας»
10. <http://el.wikipedia.org>
11. <http://www.geo.auth.gr>
12. <http://www.naoussa.gr>





Περιεχόμενα

ΠΕΡΙΕΧΟΜΕΝΑ

	Σελίδα
Ομάδα Περιβαλλοντικής Εκπαίδευσης του 3^{ου} Γυμνασίου Νάουσας - 22 χρόνια δραστηριότητες	3
Ομάδα Περιβαλλοντικής Εκπαίδευσης του 3 ^{ου} Γυμνασίου Νάουσας	5
Πρόγραμμα Π.Ε. Σχ. έτους 2007 - 2008: Γεωμυθολογικά μονοπάτια στη Νάουσα	7
Εισαγωγή	9
Γεωμυθολογικά μονοπάτια στη Νάουσα	11
Στο μύθο...	13
Οι νύμφες	15
Φρύγες	19
Μίδας	19
Όλγανος	20
Στην Ιστορία...	21
Αριστοτέλης	23
Ο Μέγας Αλέξανδρος	25
<i>Οι Μακεδονικοί Τάφοι</i>	27
Ο Μέγας τάφος της Κρίσεως	27
Ο Τάφος των Ανθεμίων	28
Ο Τάφος των Λύσωνος και Καλλικλέους	28
Ο Τάφος του ΚΙΝΧΗ	29
Το Νυμφαίον της Μιέζας	29
Ιστορία του Βερμίου	31
Το Ολοκαύτωμα της Νάουσας	35
Ήθη και έθιμα	37
Γενίτσαροι και Μπούλες	39
Γεωλογία	43
Η Γεωλογία του Βερμίου	45
Από πήραν οι πηγές το όνομά τους	47
Αράπιτσα	48
Τοπωνύμια	53
Δραστηριότητες της Ομάδας Π.Ε.	55
Δραστηριότητες	57
Πρόγραμμα Ανοικτών Περιβαλλοντικών Τάξεων ΚΑΛΛΙΣΤΩ	59
Συμμετοχή στο πρόγραμμα	63
Βιβλιογραφία	67
Περιεχόμενα	71