

T. C.  
MİLLÎ EĞİTİM BAKANLIĞI  
ESKİ ESERLER VE MÜZELER  
GENEL MÜDÜRLÜĞÜ  
YAYINLARINDAN  
SERİ: I  
SAYI: 17

1194

# GUIDE TO SARDIS

## SART KILAVUZU

Yazan :

Prof. Dr. George M. A. HANFMANN

Çeviren :

Selma İNAL

---

ANKARA ÜNİVERSİTESİ BASIMEVİ. 1964

T. C.  
MİLLÎ EĞİTİM BAKANLIĞI  
ESKİ ESERLER VE MÜZELER  
GENEL MÜDÜRLÜĞÜ  
YAYINLARINDAN  
SERİ: I  
SAYI: 17

# GUIDE TO SARDIS

## SART KILAVUZU

Yazan :  
Prof. Dr. George M. A. HANFMANN

Çeviren :  
Selma İNAL

ANKARA ÜNİVERSİTESİ BASIMEVİ. 1964

## Ö N S Ö Z

Tarihî Lidya krallığının başşehri olarak ilk çağlarda ün salan Sart (Sardes) in kalıntıları Batı Anadolu'nun en önemli arkeolojik merkezlerinden birini teşkil etmektedir.

Uzun zamanlardan beri bilginler ve seyyahlar umumî hatlarıyla görülebilen bazı kalıntıları ve bilhassa Artemis tapınağının birkaç sütununu ilgi ile tetkik etmekte, fakat eski şehrin topoğrafik durumunu ve anıtlarının hakiki hüviyetlerini anlayamamakta idiler. Sart harabelerini ilk defa 1910 -1914 yılları arasında Amerikalı bilginler sistematik şekilde araştırmaya başlamışlar ve uzun yıllardan sonra 1958 yılından itibaren yine bir Amerikalı bilginler heyeti burada çalışmalara başlamıştır. Henüz ikinci devre araştırmaları nihayetlenmemiş olmakla beraber, eski şehrin anıtları hakkındaki bilgimiz artmış ve birçok eserler meydana çıkmış bulunmaktadır. Bu durumu gözönünde tutan Eski Eserler ve Müzeler Genel Müdürlüğü 1958 yılındanberi kazıların idarî ve ilmî yöneticisi bulunan Prof. Dr. George M. A. Hanfmann'dan elinizdeki küçük kılavuzun hazırlanmasını rica etmiştir. Prof. George M. A. Hanfman'ın Sart'taki ilmî çalışmalarını takdirle anar, kendilerine teşekkürlerimizi sunarız.

ESKİ ESERLER VE MÜZELER  
GENEL MÜDÜRLÜĞÜ

  
SISMANOGGLIO  
MEGARO

GUIDE TO SARDIS

## HISTORY

Reached by highway via Kemal Pasha-Turgutlu in 1 1/2 hours (or by train in 3-4 hours, bus ca. 2-3 hours), picturesque Sardis began its history at least 3,000 years ago. The earliest remains reached by excavation in a deep pit alongside the highway (in 1960) date to about 1300 B. C. (HoB, Plan, 2). They show that Sardis was in touch with Bronze Age Greece. According to the ancient historian Herodotus, a dynasty of "sons of Herakles" arrived at Sardis ca. 1200 B. C. They may have been Greeks who roamed western Asia Minor in quest of new lands after they destroyed Troy. In the first millennium B. C. this region was inhabited by Lydians, people who spoke a tongue related to that of the Hittites. The Harvard-Cornell excavators have discovered remains of their city in at least three places (HoB, Pc, Pn, Plan 2, 10, 11). In the seventh century B.C. a goldstrike was made in the Pactolus alley (now Sart Cay; Plan, *Pactolus*). The Lydian kings of the house of Mermnads then invented the first coinage in the world and for a hundred years led the world in business and wealth. The last and most famous of them, Croesus, extended his power from the Edremit Gulf far into the interior. In 547 he was defeated by the Persian king Cyrus. After a short defense, the citadel of Sardis (AcT, AcN,

Plan, 14 and Fig. 1) was captured from the south. Croesus was killed and his treasures taken to Persia.

The Persians made Sardis the western outpost of their empire which reached from Central Asia and India to Greece. It was the terminus of the famous Royal Road, which the Persian kings maintained for movement of mail and troops and which ran from Iran to the Mediterranean. Recent excavations (1961) have revealed just north of the modern highway (RT, Plan 1; Fig. 3) the main avenue of Sardis which was part of the Roman successor of the Royal Road.

In 334 B. C. Alexander the Great captured Sardis without a fight. His successors, the Seleucid kings, made Sardis into a Greek city. The huge temple of Artemis (Plan, *Artemis*; Fig. 3) was built in the third century B. C. The earliest parts of the theatre (Plan, 8) must also go back to this time. From this, the so-called "Hellenistic" period, recent excavations have revealed several graves shaped like chambers with two and three beds (just south of highway at HoB, Plan, 2).

The kings of Pergamon took over Sardis about 180 B. C. and then left it to the Romans (133 B.C.). Under the Romans, the city increased in size and prosperity. The huge gymnasium (B, south of highway; Plan, 1), a bath far out to the east (CG, south of highway; Plan, 5), and the unexcavated stadium and civic center (?) (Plan, 6, 7) as well as the basilica (C; Plan, 3) were built. By the fourth century A. D. the city had reached its greatest size, extending for a mile along the highway and southward up to the Artemis temple in the side

valley of the Pactolus. Invasions of barbarians forced a retrenchment and the city walls and the citadel were fortified in one desperate effort, probably in the fifth century A. D.

Sardis was a Byzantine bishopric and remained one of the last Byzantine fortresses until it fell to the Turkish warriors early in the 14th century of our era. The citadel remained in use for some time, even after the invasion by Tamerlane (1402). Thereafter, Sardis disappeared as a city but the name Sart remained attached to the village and some large Roman and Byzantine ruins remained visible above ground.

From 1910-1914 an American expedition staffed chiefly by Princeton University excavated the huge temple of Artemis which had been nearly completely buried by landslides (Plan, *Artemis* & Fig. 6). They opened more than a thousand graves which the ancient Lydians had cut into precipitous crags of the hill on the west bank of the Pactolus.

The new excavations, sponsored by American Schools of Oriental Research and operated by Harvard and Cornell Universities, began in 1958 and are carried on every summer, from late June to early September. Since 1962 the expedition has been supported by a grant from the United States Government.

## THE RUINS AND EXCAVATIONS ALONG THE HIGHWAY

Visitors approaching Sardis by highway from Izmir see, if they proceed some 200 yards beyond the sign *Sarı Harabelere*, a large complex on their left (Plan, 1). Here excavations have revealed the main avenue of the city, paved with large marble slabs (Fig. 3). Behind it was a colonnade and a long row of shops. On the south side, this avenue also had a colonnade (now under the modern highway). Shops, colonnades, and street seem to have been built in the fourth century after Christ and remained in use until destroyed by Persians in the early seventh century A. D. In one of the shops is a marble basin for cooling wine. Another shop had a similar basin converted into a baptismal font. At the southwest corner of the shops was a public latrine. South of the shops (from west) was a huge building with large piers ("West B"). In the center is a building of brick, with three large halls, in the southern of which was found an inscription for the emperor Lucius Verus (161- 169 A. D. ) which also speaks of the gymnasium, thus identifying the date and purpose of the structure. Adjacent to the east was a large building with brick vaults and arches, as yet visible only in part. A magnificent court with marble facades gave access to the brick building on one side and to the wide open

colonnaded rectangle, which was probably the place for athletics (palaestra) (Figs. 4, 5)

In 1962 a synagogue of the third century A. D. was discovered south of the palaestra and north of the Marble Avenue. From a vestibule with mosaics the main hall is entered through three gates from the east. Two platforms between the gates project into the main hall. They were probably for the menorah (south) and the torah (north). Shops owned by Jewish merchants adjoined the synagogue to the south (Fig. 1: 16 and 5).

South of the modern highway (from west to east) the excavated ruins include a cemetery with Hellenistic chamber tombs, and the large Early Byzantine (550 A.D.) "House of Bronzes". A brick ramp leads to service rooms where jars with sulphur and mortars for making olive oil were found. Beyond to south are two barrel vaulted basements in which appeared liturgical bronzes which gave the name to the house. An open, marble-paved court and an apsidal unit complete the lower level. On the upper level are a large, tile-paved room and several smaller units. Though not completely excavated, the house is an important example of Early Byzantine residences and may have belonged to a high clergyman.

Beyond the "House of Bronzes" to the south is a large trench, the "Lydian Trench", with remains of the Lydian market place, spanning perhaps the centuries from ca. 700-100 B. C. Rubble walls are all that survive but the area has yielded tons of ancient pottery. Small shops and a large structure (in northwest corner of the trench) can be dis-

tinguished. A deep pit made in 1960 showed that people frequented this area despite frequent floods from as early as 1300 B. C. on (Figs. 1: 2,5).

To the south, up the hill above this area is visible a trench with Roman foundations and vaults, probably of a large residence. On top of the flat hill is a preserved stretch of the Byzantine city wall (Fig. 1: 9).

Higher up, at the foot of the Acropolis is a long line of vaults, the northern side of the stadium for foot races (Fig 1: 7). The natural slope to south served as the southern flank. The vaults, unexcavated, are of Roman construction.

The east end of the stadium is at the foot of the ancient theatre (Fig. 1: 8). This theatre was already in existence in 215 B. C. when the soldiers of king Antiochus III climbed over its walls to storm the city. It was repaired by the Romans after the terrible earthquake of 17 A. D. The large yellow masonry walls supporting the two sides of the semicircular auditorium belong to the earlier Hellenistic building. The theatre could probably seat about 20, 000 people.

After the Salihli highway dips down into the plain, several hundred yards east of the road to Sart Hamam, and about eighty yards north of the highway is the partly excavated building CG (Fig. 1: 5), a Roman and Byzantine bathing establishment, with an earlier part built of huge masonry, and a later with rubble.

## PACTOLUS VALLEY

To visit the other excavations and the temple of Artemis, the visitor must return to the coffee house (intersection of the road to station and the Salihli highway) and take the road south (marked Sart Harabelere).

After ca. 200 meters, on the right (west) side of the road the large sector "Pactolus North" (Fig 1: 10 and 7) of the new excavations. Next to the road, a small Byzantine church (13 th - 14 th century A. D.) then Late Roman and Early Byzantine buildings (4 th - 6 th century A. D.) which had fine mosaic floors (now removed). In the deep excavation and along the Pactolus are Lydian (7 th - 6 th century) and Persian (547-334 B. C.) buildings and wells.

As the road curves through the village, another sector (Pactolus Cliff, Plan, 11) appears on the right (west) side. At the top are walls of a Roman or Byzantine house (4-5 th century A. D.); at the bottom of the deep excavation on the river bank are walls of Lydian structures from the 8 th to 6 th centuries B. C. After passing the village houses, the road dips to cross a ravine. Here on the left (east), some 400 yards at half height on the southern flank of the gorge, are remains of a remarkable stepped structure, the "Pyramid Tomb" (Fig. 1: 15). This

may be the sepulchre of the famous romantic couple Abradatas, noble of Susa, and his wife Pantheia. According to the ancient writer Xenophon, Abradatas died fighting for the Persians and his wife killed herself over his body. Thereupon king Cyrus built a sepulchre on a hill high above the Pactolus. The monument may be reached by a foot path along the south flank of the ravine.

Four hundred yards from the culvert on the left is the expedition camp and on the right, a parking area and tourist shelter. The expedition camp is not normally shown to visitors. The objects found at the excavations are taken to the Archaeological Museum in Manisa.

From the parking space, across the brook are visible some of the Lydian rock cut graves.

The Hellenistic marble temple of Artemis is one of the largest Ionic temples in the Greek world. It had eight columns in front of the entrances to the inner shrines and twenty along the flanks. The better preserved columns are at the east. They are largely replacements made by the Romans after the earthquake of 17 A. D. and again in the third century A.D., after torrential floods had temporarily submerged the precinct. One of the columns of the east side has on its base an inscription: "I am the first to rise again...." after this catastrophe.

The temple was divided into two major parts. The excavators surmise that the eastern part was originally for Zeus, the western for Artemis. Under the Romans the two inner shrines were converted to Imperial cult, and colossal statues, four times life size, stood in the shrine. That to the east, (a

fragment of neck and beard survived) represented the emperor Antoninus Pius (138-161 A. D.), that to the west (head in the British Museum), his wife, Faustina. In the western part of the temple, on the inside of the north wall is a famous Greek inscription showing that the goddess made loans on real estate and that the temple acted as a bank.

The Ionic columns of the temple are 58 1/2 feet high and some of the blocks which lay on the columns weighed over twenty tons. One of these may now be seen on the ground at the southwest corner.

Behind the temple is a small church which was built about 400 A. D. when the pagan cult was abandoned. An outer apse, perhaps with the tomb of a martyr has been joined to the earlier smaller shrine (Fig. 6). The church was completely covered by landslides from the 8th (?) century to 1911.

To the west of the temple is a building of red sandstone, which is probably an altar.

## ACROPOLIS

Going along the south side of the embankment, the visitor ascends to the ruin of the old excavation house of the Princeton expedition. From here a footpath leads up to the Acropolis (ca. 45 minutes). Much of the Byzantine wall of the south side survives. It is constructed largely of parts of Lydian, Greek and Roman buildings. Within the central platform, new excavations have revealed parts of a terraced building, probably Early Byzantine (5-7 th century A. D.). In small pockets underneath, finds of early Lydian and Greek vases give color to the legends according to which the citadel was first fortified in the 8 th century B.C. On the south side, accessible only over the top of the fortress wall is a well-preserved Byzantine vaulted structure which was part of the southern bastion of the citadel. It was from this side that the Persian warriors stormed the citadel when they were besieging King Croesus.

Going north from central platform over a foot path, one comes to a marble bastion of the Hellenistic fortification built by Antiochus III (223-187 B. C.) This and an adjoining bit of green sandstone wall, perhaps of the Persian fortifications, were discovered in 1960.

The Acropolis offers magnificent views of the Tmolus range to the south, where according to legends both the Lydian weather god, and the Lydian wine god Bacchus were born, and of the wide Hermus (Gediz Çay) plain to the north.

### BIN TEPE CEMETERY

At the edge of the Gediz Cay plain, south of Marmara Gölü, is the great Royal Cemetery with ca. ninety mounds. The largest, that of king Alyattes, father of Croesus (600 B. C.) is 1, 1 km. in circumference. One of its chambers was investigated in 1853 and 1962 but the mound is now closed. A new scientific investigation of the mounds has been started by the Sardis expedition in 1962. The better preserved mounds contain stone chambers, in which the dead were buried. The trip, over Salihli, takes from three to six hours.

SART KILAVUZU

## TARİH

Kemalpaşa-Turgutlu üzerinden karayoluyla bir buçuk saatte (veya trenle 3-4 saatte ve otobüsle 2-3 saatte) varılabilen pitoresk Sart'ın tarihi en az 3000 yıl önce başlar. Karayolu yakınındaki derin bir hendekte 1960 da yapılan kazıdan elde edilen en eski kalıntılar takriben M.Ö. 1300 tarihlerine aittir. (HoB, plan, 2). Bu buluntulardan Sart'ın Bronz Çağda Yunanistan ile temasta olduğu anlaşılmaktadır. Eski tarihçi Herodotus'a göre, takriben M. Ö. 1200 tarihlerinde Sart'a bir "Herakles oğulları" hanedanı gelmiştir. Bunların Truva'yı tahrib ettikten sonra yeni topraklar aramak için Batı Anadolu'yu dolaşan Yunanlılar olması muhtemeldir. M. Ö. Birinci Binde bu bölgede Lidyalılar oturuyorlar ve Hititçe ile ilgisi olan bir dil konuşuyorlardı. Harvard - Cornell Üniversitelerine mensup hâfirler, en az üç yerde Lidyalılara ait şehrin kalıntılarını bulmuşlardır (HoB, Pc, Pn, Plan 2, 10, 11). M. Ö. 7 inci yüzyılda Paktolus çayı (şimdiki Sart Çay; Plan, Pactolus) geçitinde altın madeni bulunmuştur. Mermnad'lar hanedanına mensup Lidya kralları o zaman dünyada ilk para darbını keşfetmişler ve yüz yıl müddetle dünyayı nizam ve refah içinde idare etmişlerdir. Bu kralların en sonuncusu ve en meşhuru olan Krezüs, hakimiyetini Edremit Körfezinden çok içkilere kadar ilet-

miştir. Krezüs 547 tarihinde Pers kralı Kurus ile yapılan savaşta mağlup olmuş, Sart kalesi (Act, Acn Plan 14 ve res. 1). kısa bir müdafaadan sonra güneyden zaptedilmiştir. Krezüs öldürülmüş ve hazineleri İran'a götürülmüştür.

Persler Sart'ı Orta Asya ve Hindistan'dan Yunanistan'a kadar uzanan imparatorluklarının batıdaki ileri karakol mevkii haline getirmişlerdir. Sart mevkii, İran'dan Akdenize kadar uzanan ve Pers kırılları tarafından posta ve orduların hareketi için kullanılan meşhur kıral yolunun en son durak yeri idi. Yeni kazılarla (1961) şimdiki karayolunun tam kuzeyinde (RT, Plan 1, Res 3) esas Sart caddesi meydana çıkarılmıştır. Bu cadde, Kral Yolunun yerine geçen Roma yolunun bir kısmını teşkil ediyordu.

M. Ö. 334 de Büyük İskender Sart'ı muharebesiz olarak ele geçirmiştir. Onun halefleri olan Seleukia kralları Sart'ı bir yunan şehri haline sokmuşlardır. Muazzam Artemis mabedi (Plan, Artemis; Res. 3) M. Ö. 3. yüzyılda yapılmıştır. Tiyatronun (plan, 8) en eski kısımlarının da bu zamana ait olması gerekir. Yeni kazılarla, Helenistik denilen bu devre ait iki veya üç yataklı odalar şeklinde birçok mezar meydana çıkarılmıştır. (Karayolunun tam güneyinde, HoB, Plan, 2).

M. Ö. 180 yıllarında Bergama kralları Sart'ın idaresini ele almışlardır. Daha sonra Romalılara geçen (M. Ö. 133) şehir Romalıların idaresinde genişlemiş ve daha çok refaha kavuşmuştur. Bu devirde inşa edilen eserler arasında, muazzam jimnazium, (B, karayolunun güneyinde; Plan, 1), uzakta doğuda bir hamam (CG, karayolunun güneyi; Plan. 5),

kazısı yapılmamış olan stadium ve kültür merkezi (?) (Plan, 6, 7) ile Bazilika (C, Plan 3) sayılabilir. M. S. 4. yüzyıl tarihlerinde şehir, karayolu boyunca aşağı Paktolus vadisinde Artemis mabedine ve güneye doğru bir buçuk kilometre uzayarak en geniş durumuna erişmiştir. Barbar istilaları yüzünden şehrin takviyesi lüzumlu görülerek muhtemelen M.S. 5. yüzyılda şehrin surları ile kalesi büyük bir gayretle tahkim edilmiştir.

Sart bir Bizans piskoposluk bölgesi olmuş ve 14. yüzyılda Türk muhariplerinin eline geçinceye kadar son Bizans müstahkem mevkilerinden biri olarak kalmıştır. Kale, Timurlenk istilasından (1402) sonra da bir müddet kullanılmıştır. Bundan sonra Sart bir şehir olarak ortadan kaybolmuş, fakat Sart adı bir köye bağlı olarak devam etmiştir. Bazı Roma ve Bizans devri harabeleri toprak üzerinde görülebilir vaziyettedir.

1910-1914 den itibaren Princeton Üniversitesi mensuplarından müteşekkil bir Amerikan heyeti, toprak kaymalarıyla tamamen örtülü halde kalmış bulunan muazzam Artemis mabedinde kazılar yapmıştır. (Plan, Artemis, Res. 6). Eski Lidyalılar tarafından Paktolus'un batı kıyısındaki tepenin dik kayalıklarına kazılmış binden fazla mezar açılmıştır.

American Schools of Oriental Research himayesinde Harvard ve Cornell Üniversiteleri mensupları tarafından 1958 denberi yeni kazılar yapılmaktadır. Bu kazılara her yıl Haziran sonundan Eylül başına kadar devam edilmektedir. Kazı heyeti 1962 den itibaren A.B.D. Hükümetinin bir bağışından da faydalanmaktadır.

## KARAYOLU BOYUNCA HARABELER VE KAZILAR

Sart'a İzmir'den Karayoluyla gelirken, Sart harabelerini işaret eden levhadan birkaç metre ileri geçince, solda büyük bir kompleks görülür (Plan, 1). Burada yapılan kazılarla şehrin geniş mermer bloklarla döşeli esas caddesi meydana çıkarılmıştır (Res. 3). Bunun arkasında bir sıra sütunlar ile uzun bir sıra halinde dükkânlar vardı. Bu caddenin güney tarafı da sütunlu idi (halen yeni karayolu altında). Dükkânlar, sütunlar ile caddenin M. S. 4. üncü yüzyılda yapıldığı ve M. S. 9 uncu yüzyılda Persler tarafından tahrib edilinceye kadar kullanıldığı sanılmaktadır. Dükkânlardan birinde mermerden bir şarap soğutma havuzu vardır. Diğer bir dükkânda da vaftiz kurnası haline sokulmuş buna benzer bir havuz bulunuyordu. Dükkânların güneybatı köşesinde bir umumi apteshane vardı. Dükkânların güneyinde (batıdan) geniş payandalı muazzam bir bina vardı (Batı B). Ortada, üç büyük salonlu tuğla bir binanın güneyinde İmparator Lucius Verus (M.S. 161-169) adına bir kitabe bulunmuştur. Bu kitabede de Jimnaziumdan bahsedilmektedir ve bu suretle yapının tarihi ve ne işte kullanıldığı tayin edilebilmektedir. Doğu kısma bitişik olarak bulunan tuğla tonoz ve kemerli bir bina halen kısmen görülebilir durumdadır. Mermer cepheli muhteşem bir avludan bir yandan tuğla

binaya ve mustatil şeklindeki açık ve sütunlu kısma geçiliyordu; burasının sporculara mahsus kısım olması muhtemeldir (palaestra), (Res. 4 ve 5).

1962 yılında palaestranın güneyinde ve Mermer Caddenin kuzeyinde M. S. 3 üncü yüzyıla ait bir Sinagog meydana çıkarılmıştır. Esas salona mozaikli bir dehlizden, doğudaki üç kapı ile girilmektedir. Kapılar arasındaki iki platform esas salonda çıkıntı teşkil eder. Bunların Menorah (güney) ve Torah (kuzey) için olması muhtemeldir. Güneyde Sinağoga bitişik olarak yahudi tacirlere ait dükkânlar bulunur (Res. 1: 16 ve 5).

Yeni karayolu güneyinde (batıdan doğuya) kazılan harabeler arasında Helenistik devir mezar odalarından müteşekkil bir mezarlık ile erken Bizans devrine ait (M. S. 550) büyük Bronz Evi sayılabilir. Tuğla bir rampadan servis odalarına girilir. Bu odalarda, içinde kükürt bulunan küplerle zeytin yağı yapmaya mahsus havanlar bulunmuştur. Dışta güneye doğru tonozlu iki bodrum katı vardır. Bu kısımlarda ibadet merasimlerine mahsus bronz eşya meydana çıkarılmıştır. Binaya verilen "Bronz Evi" adı buradan gelir. Aşağı seviye mermer döşemeli açık bir avlu ve mihrap şeklindeki çıkıntılı bir kısım ile tamamlanır. Üst seviyede tuğla döşemeli geniş bir oda ile daha küçük bir çok kısımlar bulunur. Tamamen kazılmamış olmasına rağmen bu bina erken Bizans devri ikametgâhlarına mühim bir örnek teşkil eder ve yüksek bir rahibin evi olması muhtemeldir.

Güneye doğru, Bronz Evinin ötesinde "Lidya çukuru" adı verilen geniş çukurda, takriben M.Ö. 700-100 yıllarına ait Lidya pazar yerinin kalıntı-

ları bulunur. Yapı olarak sadece Moloz taşı duvarlar mevcuttur, fakat bütün saha binlerce eski çanak çömlekle doludur. Çukurun kuzeybatı köşesinde küçük dükkânlarla büyük bir yapı farkedilmektedir. 1960 da açılan derin bir çukurdan, sık sık seyrlara maruz kalmasına rağmen M. Ö. 1300 tarihlerinden beri bu sahanın meskûn olduğu anlaşılmaktadır. (Res. 1: 2,5).

Güneyde bu sahanın üst kısmındaki tepe üzerinde görülen bir çukurda muhtemelen büyük bir Roma ikametgâhına ait temel ve tonozlar bulunur. Yassı tepenin üst kısmında Bizans devrine ait şehir surunun bir kısmı mevcuttur. (Res. 1: 9).

Daha yukarıda, Akropolis eteklerinde, koşu stadyumunun kuzey yanını teşkil eden uzun bir hat şeklindeki tonozlar vardır. (Res. 1: 7). Güneydeki tabii meyil güney cenah olarak kullanılmıştır. Kazılmış olan tonozlar, Roma devri yapısıdır.

Stadyumun doğu ucu eski tiyatronun eteğindedir. (Res. 1: 8). Bu Tiyatro M.Ö. 215 yılında mevcuttu. Kral Antiochus III ün askerleri şehre hücum etmek üzere tiyatronun duvarlarına tırmanmışlardır. M.S. 17 yılındaki korkunç yersarsıntısından sonra Romalılar tarafından tamir edilmiştir. Yarım daire şeklindeki auditoriumun iki yanını destekleyen büyük sarı taştan örme duvarlar daha eski Helenistik devir binasına aittir. Tiyatro takriben 20.000 kişi alabilecek büyüklüktedir.

Ovada aşağı inen Salihli karayolu meyillerinden sonra, Sart Hamam yolunun birkaç yüz metre doğusunda ve karayolunun seksen metre kadar kuzeyinde bir Roma ve Bizans hamamı olan kısmen kazılmış CG yapısı (Res 1 : 5) bulunur; bu binanın daha eskiye ait kısmı iri taşlarla örmedir, daha sonraya ait kısmı da moloz taşındandır.

## PAKTOLUS VADİSİ

Diğer kazıları ve Artemis mabedini ziyaret etmek için, kahvehaneye doğru dönmek (istasyon yolu ile Salihli karayolunun ayrıldığı nokta) ve Sart harabeleri işareti bulunan güneydeki yolu takip etmek gerekir.

200 m. kadar sonra yolun sağ (batı) yanında yeni kazıların yapıldığı geniş "Paktolus kuzeyi" sektörü bulunur. (Res. 1: 10 ve 7). Yolun yanında, küçük bir Bizans kilisesi ile (M.S. 13-14. yüzyıl) geç Roma ve erken Bizans devirlerine ait binalar (M.S. 4.-6. yüzyıl) vardır. Bu binalarda bulunan fevkalade ince mozaik döşemeler halen kaldırılıp muhafaza altına alınmıştır. Derin çukurda ve Paktolus boyunca Lidya (7.-6. yüzyıl) ve Pers (M.Ö. 547-334) devirlerine ait bina ve kuyular vardır.

Yol köyün içinde kıvrılır ve sağ yanda (batı) diğer bir sektör (Paktolus Yarı, Plan, 11) meydana çıkar. Yukarıda bir Roma veya Bizans evine ait duvarlar bulunur (M. S. 4-5. yüzyıl). Derin çukurun alt kısmında nehir kıyısında M. Ö. 8.-6. yüzyıllara ait Lidya yapı duvarları vardır. Köy evlerini geçince yol bir dereyi katetmek üzere meyillenir. Burada, geçitin güney kıyısı üzerinde solda (doğu) yarı yükseklikte 400 metre mesafede dikkat çekici ve "Piramit Mezar" denilen basamaklı

bir yapının kalıntıları bulunur. (Fig. 1: 15). Bu yapının, Susa asillerinden Abradatas ile karısı Pantheia'dan müteşekkil meşhur romantik çiftin mezarı olması muhtemeldir. Eski yazarlardan Xenophon'a göre, Abradatas Persler için savaşırken ölmüş ve karısı da onun cesedi üzerinde kendini öldürmüştür. Bunun üzerine kiral Kurus, Paktolus yukarısındaki bir tepe üzerinde bir mezar yaptırmıştır. Derenin güney tarafı boyunca bir patikadan bu abideye gidilebilmektedir.

Soldaki yolaltı mecrasından dört yüz metre mesafede kazı heyetinin kamp yeri ve sağda araba park yeri ile bir turist dinlenme yeri bulunur. Kamp yeri umumiyetle ziyaretçilere açık değildir. Kazılarda bulunan eserler Manisa Arkeoloji Müzesine nakledilmektedir.

Küçük ırmağın ötesinde, araba park yerinden, bazı Lidya kaya mezarları görülebilmektedir.

Helenistik devre ait mermer Artemis tapınağı Yunan dünyasının İyon tarzında en büyük mabetlerinden biridir. İç kısımdaki mukaddes yerlere giriş kısımları karşısında sekiz sütun, yankatlar boyunca da yirmi sütun bulunuyordu. Doğu taraftaki sütunlar daha iyi muhafaza edilmiş durumdadır. Bunların çoğu, M.S. 17 yılındaki yer sarsıntısını ve M. S. 3. üncü yüzyılda bölgede vukua gelen sel felâketini müteakip Romalılar tarafından yeniden yerlerine konulmuş sütunlardır. Doğu yandaki sütunlardan birinin kaidesi üzerinde bir kitabe vardır: Bu felâketten sonra "yeniden ilk defa doğacak olan benim..."

Tapınak iki esas kısma ayrılmıştı. Hafirlerin düşüncesine göre, aslında doğu yandaki kıs-

mı Zeus'a, batı yandaki kısmı da Artemis'e tahsis edilmişti. Romalılar zamanında içerdeki iki mukaddes yer imparatorların dinî merasimlerine ayrılmıştı ve bu kısımlara tabii büyüklükten dört misli büyüklükte muazzam heykeller konulmuştu. Doğu yandaki heykel (boynun bir kısmı ile sakal kısmı mevcuttur) İmparator Antoninus Pius'u (M.S. 138-161) batı yandaki ise karısı Faustina'yı temsil ediyordu (bu heykelin başı British Museum'dadır). Tapınağın batı kısmında kuzey duvarın iç yüzünde meşhur bir Yunanca kitabe vardır; bu kitabeden, ilâhenin gayrimenkul mal üzerine istikrazda bulunduğu ve tapınağın bir banka vazifesi gördüğü anlaşılmaktadır.

Tapınaktaki İyon tarzı sütunların yüksekliği 18 metreyi bulur ve sütunlar üzerindeki bloklardan bazısının ağırlığı yirmi tondan fazladır. Bu bloklardan biri halen güneybatı köşede yerde görülebilmektedir.

Tapınağın arkasında küçük bir kilise bulunur. Bu kilise putperestliğin terkedilmesinden sonra M. S. 400 yıllarında inşa edilmiştir. Mihrap şeklinde dışa doğru çıkıntılı olan ve belki de bir şehidin mezarını ihtiva eden kısım, sonradan daha evvele ait küçük ibadet kısmına ilâve edilmiştir. (Res. 6). Kilise 8. inci yüzyıldan 1911 tarihlerine kadar toprak kaymaları sebebiyle tamamen örtülmüş durumdaydı.

Mabedin batı yanında, altar olması muhtemel kırmızı küfeki taşından bir kısım vardır.

## AKROPOLİS

Toprak setin güneyini takip ederek ilerlerken Princeton heyetine ait eski kazı evinin yıkıntısıyla karşılaşılır. Buradan yaya olarak takriben 45 dakikada Akropolis'e varılır. Güney yandaki Bizans devri duvarının büyük bir kısmı mevcut olan Akropolis ekseriyetle Lidya, Yunan ve Roma devirlerine ait bina kalıntılarıyla yapılmıştır. Ortadaki platformda yapılan yeni kazılarla, muhtemelen erken Bizans devrine (M.S. 5-7. yüzyıl) ait teraslı bir binanın kısımları meydana çıkarılmıştır. Alt kısımdaki küçük kovuklar içinde bulunan eski Lidya ve Yunan kapları kalenin ilk defa M. Ö. 8. inci yüzyılda tahkim edildiğine dair rivayetleri kuvvetlendirmektedir. Güney tarafta bulunan ve içine sadece kale duvarı üzerinden girilebilen, iyi muhafaza edilmiş durumda tonozlu bir Bizans yapısı kalenin güney tabyasının bir kısmını teşkil ediyordu. Kral Krezüs'ün etrafını kuşatan Pers muhاریpleri kaleye bu yandan hücum etmişlerdi.

Ortadaki platformdan yaya olarak kuzeye doğru gidilirken, Antiochus III (M. Ö. 223-187) tarafından inşa edilen mermer bir helenistik devir istihkâm tabyasına varılır. Bu kısım ve buna bitişik muhtemelen Pers istihkâmlarına ait yeşil küfeki taşından yapılmış kısım 1960 da meydana çıkarılmıştır.

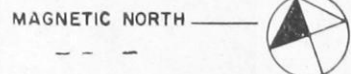
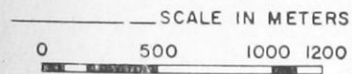
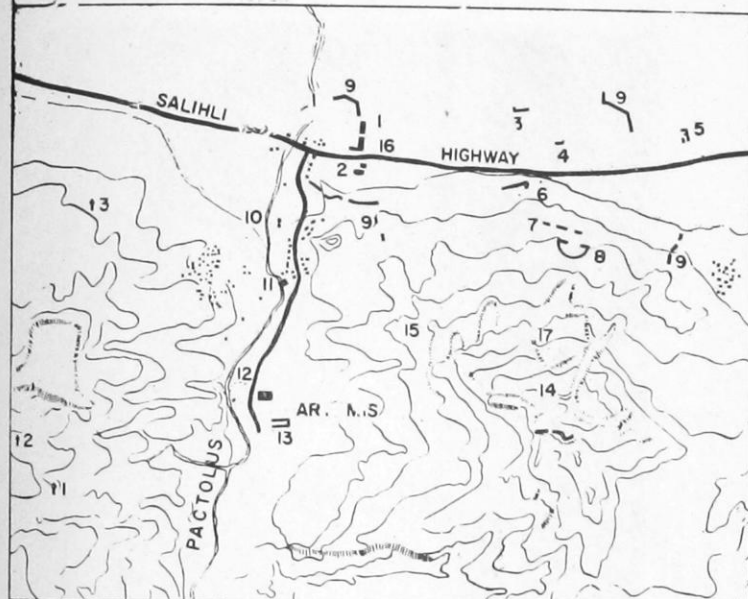
Akropolis, güneyde Bozdağ silsilesine (Lidyalıların hava tanrısı ile şarap tanrısı Bakkhüs efsanelere göre burada doğmuşlardır) ve kuzeyde geniş Gediz Çay ovasına doğru fevkalâde görüşler arzeder.

## BİNTEPE MEZARLIĞI

Marmara gölünün güneyinde, Gediz Çay ovası kenarında, doksan kadar tümülüsü havi büyük bir kral mezarlığı bulunur. Krezüs'ün babası kral Alyattes (M.Ö. 600) e ait olan en büyük tümülüsün çevresi 1,1 km. dir. Bu tümülüsteki odalardan biri 1853 ve 1962 tarihlerinde tetkik edilmiştir. Fakat şimdi tümülüs kapalıdır. Tümülüsler üzerinde Sart kazı heyeti 1962 de yeniden ilmî tetkiklere başlamıştır. İyi muhafaza edilmiş durumdaki tümülüslerde içine ölü gömülen taş odalar bulunur. Salipli üzerinden buraya 3 - 6 saatte gidilebilir.

FIGURES  
RESİMLER

# SARDIS EXCAVATIONS



1 — GYMNASIUM · BYZANTINE SHOPS	10 — PACTOLUS NORTH
2 — HOUSE OF BRONZES	11 — PACTOLUS CLIFF
3 — ROMAN BASILICA	12 — PARKING AREA · EXPED'N. HDQRS
4 — BYZANTINE CHURCH	13 — TEMPLE OF ARTEMIS
5 — 'CG'-ROMAN BATH	14 — ACROPOLIS
6 — ROMAN CIVIC CENTER	15 — PYRAMID TOMB
7 — ROMAN STADIUM	16 — SYNAGOGUE
8 — THEATER OF SARDIS	17 — TUNNELS
9 — BYZANTINE CITY WALL	† 1, 2, 3 — LYDIAN GRAVES

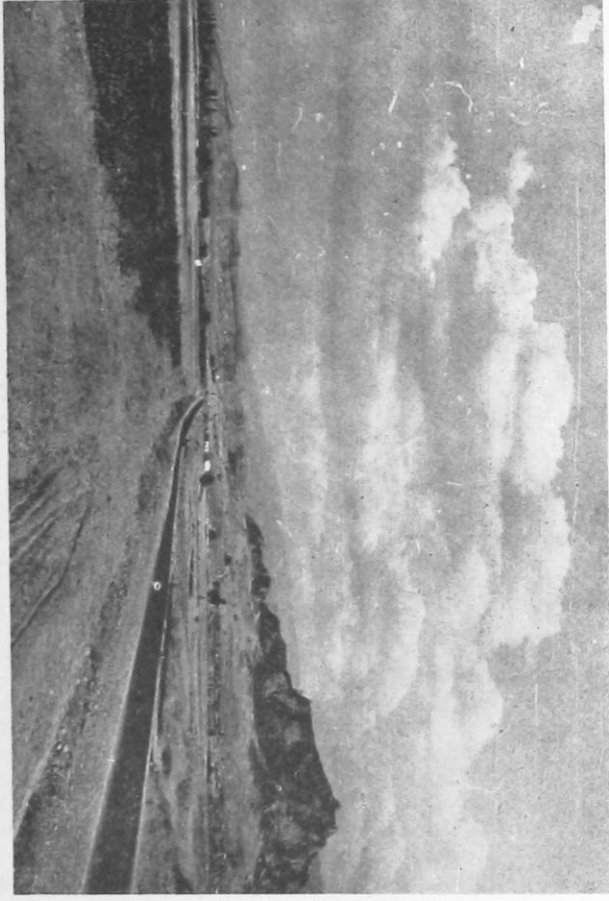
AUGUST 26, 1962

M-9

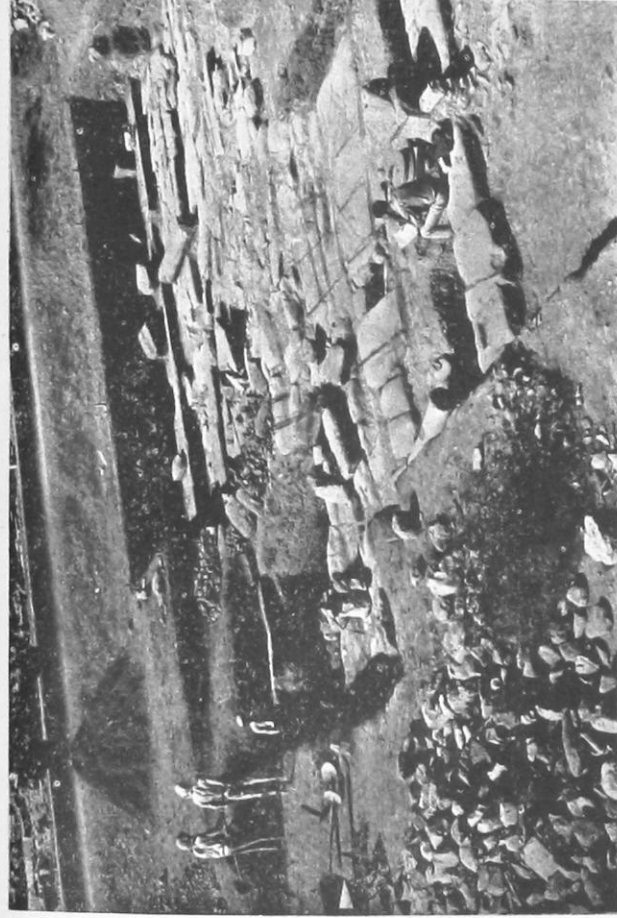
Fig. 1. Sardis Excavations 1962

Res. 1. Sart Kazıları, 1962

*Fig. 2. View of Acropolis of Sardinia from West.*  
Res. 2. Sarr Akropolisinin batıdan görünüşü.



SISMANOGLIO  
MEGARRO



*Fig. 3. View of Roman Marble Avenue*  
Res. 3. Mermer Roma caddesinden görünüşü.

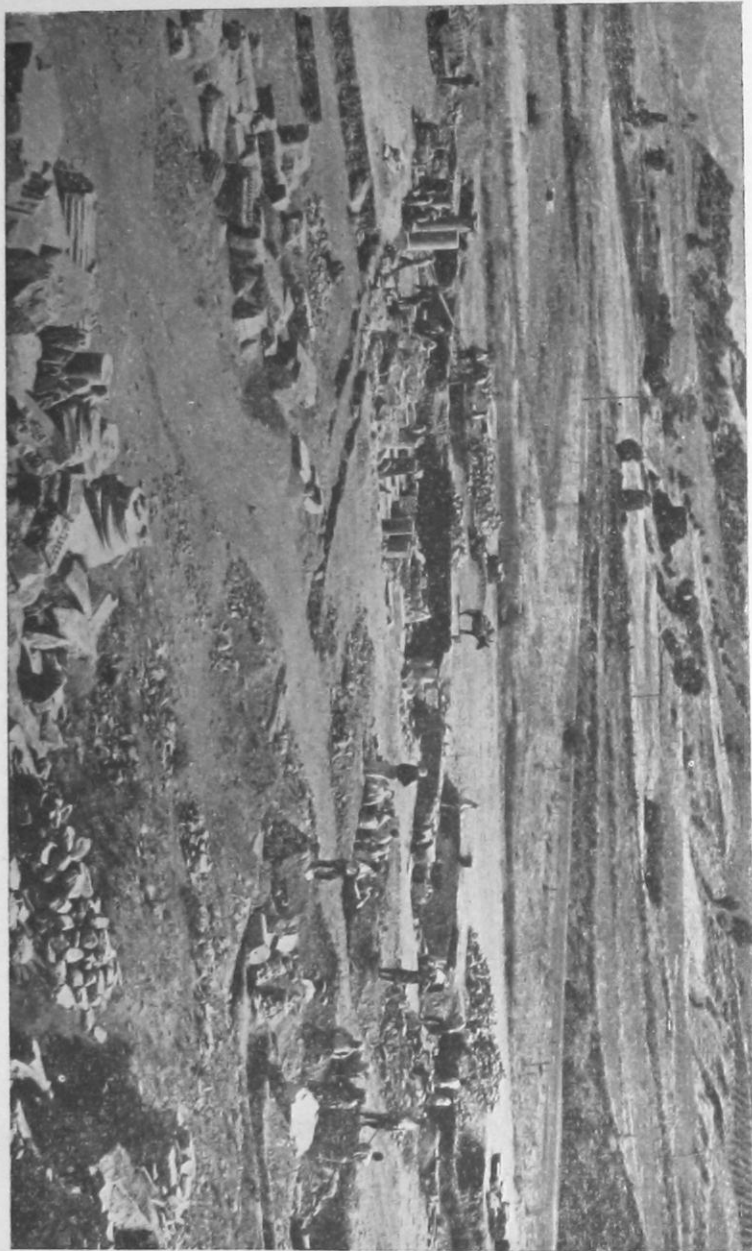


Fig. 4. View of Part of Marble Court of Gymnasium and Synagogue.  
Res. 4. Jimnazium mermer avlusundan bir kısmı ve Sinagog.

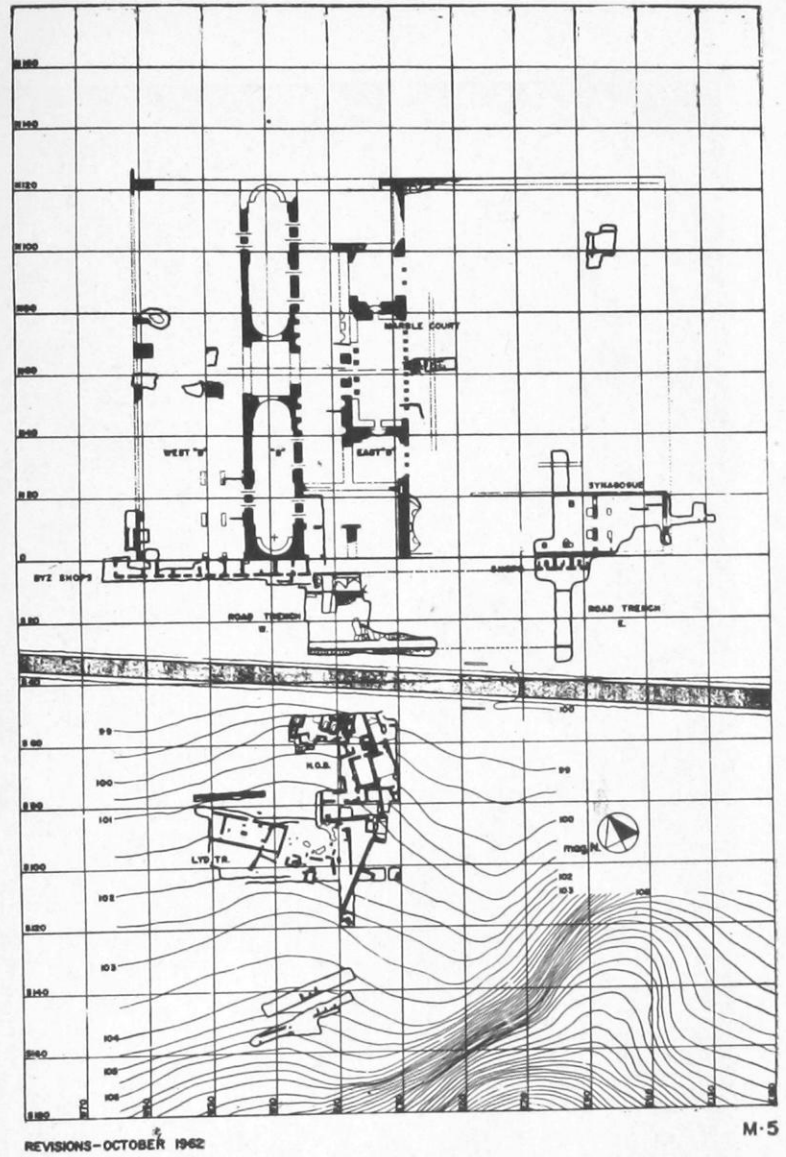
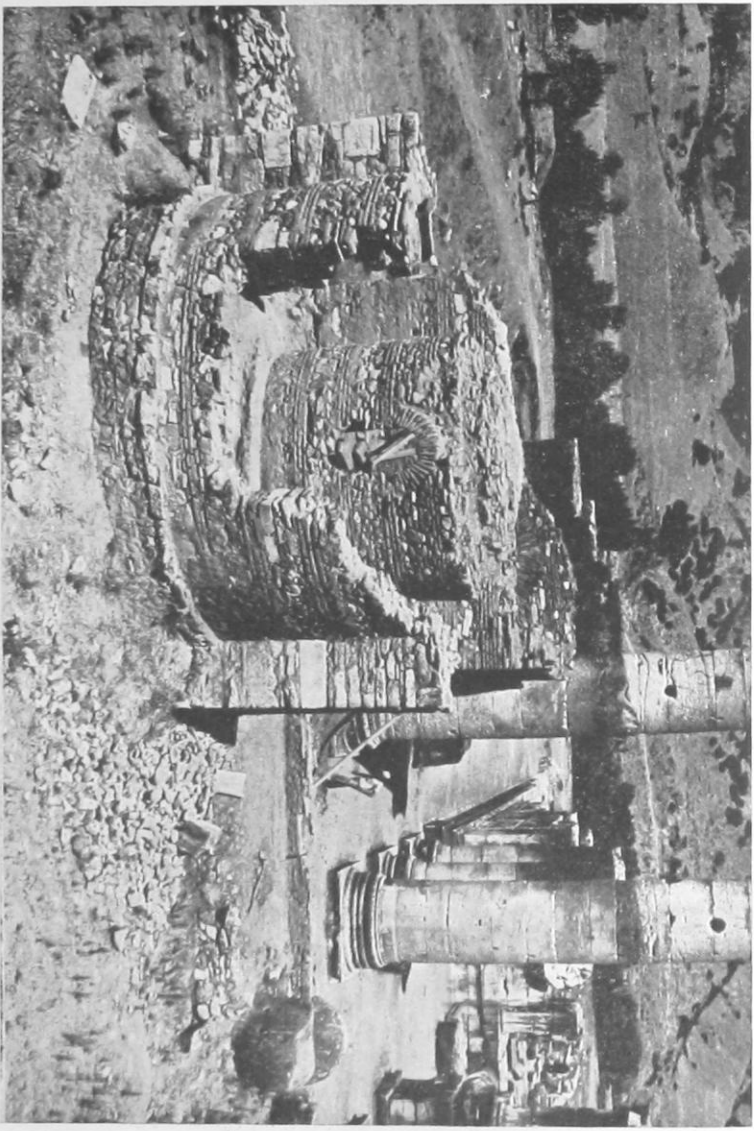


Fig. 5. Plan of House of Bronzes, Lydian Trench,  
Gymnasium, Byzantine Shops, Synagogue.

Res. 5. Plan: Bronz Evi, Lidya çukuru, Jimnazium,  
Bizans dükkânları, Sinagog.

Res. 6 . Artemis tapınağı ve Hıristiyan kilisesinden görünüşü.  
Fig. 6 . View of Temple of Artemis and Christian Church.



SISMANOGLIO  
MEGARLO

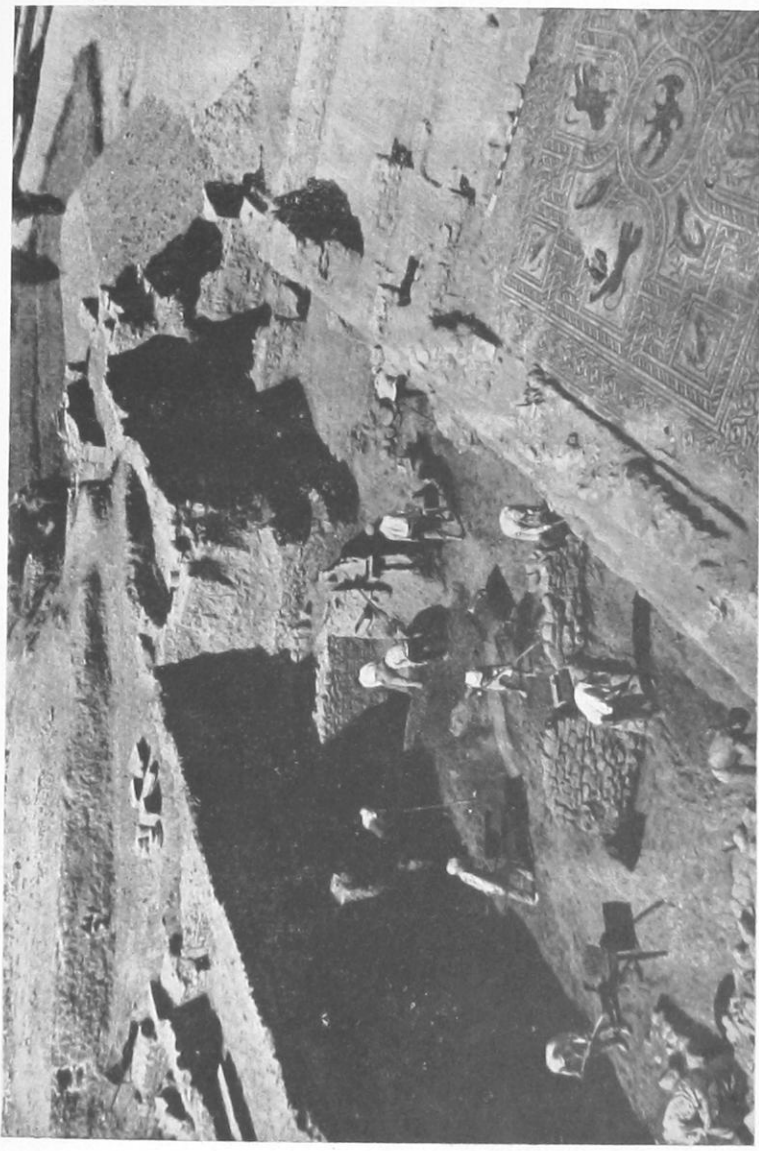


Fig. 7 . View of Persian Building and Roman Mosaics, Pactolus North.  
Res. 7 . Paktolus Kuzeyi: Pers binası ve Roma mozaiklerinden görünüşü.



*Fig. 8 . Painted Lydian Terracotta Relief, Time of Croesus. Found at Pactolus North.*

Res. 8 . Pişmiş topraktan boyalı Lidya kabartması. Krezüs devrine aittir, Paktolus kuzeyinde bulunmuştur.



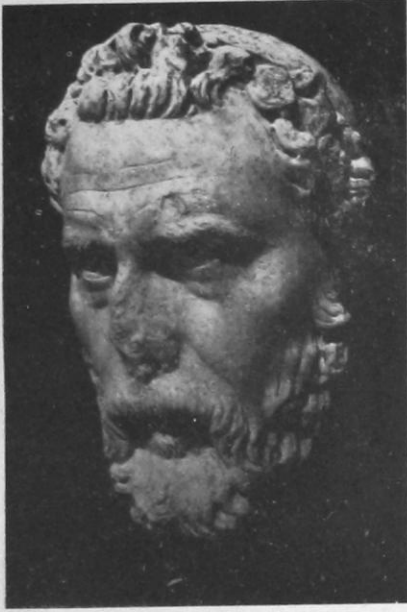
*Fig. 9 . Bronze Boar found on the Acropolis.*

Res. 9. Bronz yabancı domuz figürünü. Akropolisde bulunmuştur.



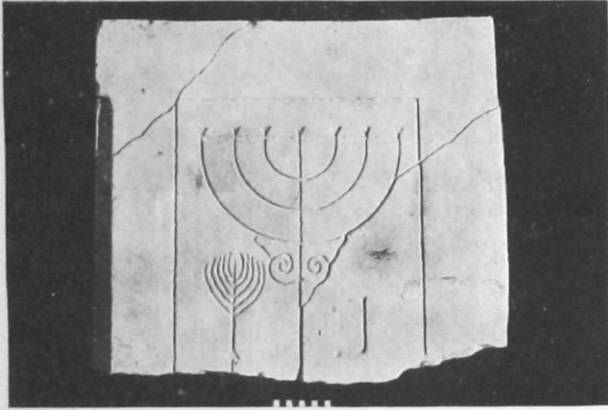
*Fig. 10 . Head of A Laughing Satyr from Marble Court of the Gymnasium.*

Res. 10. Jimnazium mermer avlusundan: Gülen bir Satir başı.



*Fig. 11. Late Roman Portrait Head found in Marble Avenue.*

Res 11. Mermer caddede bulunmuş baş: Geç Roma portresi



*Fig. 12. Relief with Menorah found in the Synagogue.*

Res. 12. Menorah sembolünü havi kabartma. Sinagogda bulunmuştur



Fiati ; 150 Krş.