

İZMİR ve HAVALİSİ

Asarîatika Muhipleri Cemiyeti

NEŞRİYATINDAN

SAYI: 6

İzmir Müzesi Rehberi

A. Aziz



1932

Resimli Ay Matbaası T. L. Şirketi

İSTANBUL

जन्मसंज्ञा

जन्मसंज्ञा

जन्मसंज्ञा

जन्मसंज्ञा

जन्मसंज्ञा

जन्मसंज्ञा

जन्मसंज्ञा

जन्मसंज्ञा

जन्मसंज्ञा

जन्मसंज्ञा

जन्मसंज्ञा

जन्मसंज्ञा

जन्मसंज्ञा

जन्मसंज्ञा

जन्मसंज्ञा

जन्मसंज्ञा

जन्मसंज्ञा

जन्मसंज्ञा

Aziz ve Kıymetli dostum
Feridun Dirimtekine
sergilerimle. 10. VII. 1951

Ali İzzet Özalp

İZMİR MÜZESİ

REHBERİ



SISMANOĞLIO
MEGARO

*İzmir Asarı Atika Muhipleri Cemiyeti tarafından
tertip ve tabetirilmiştir.*

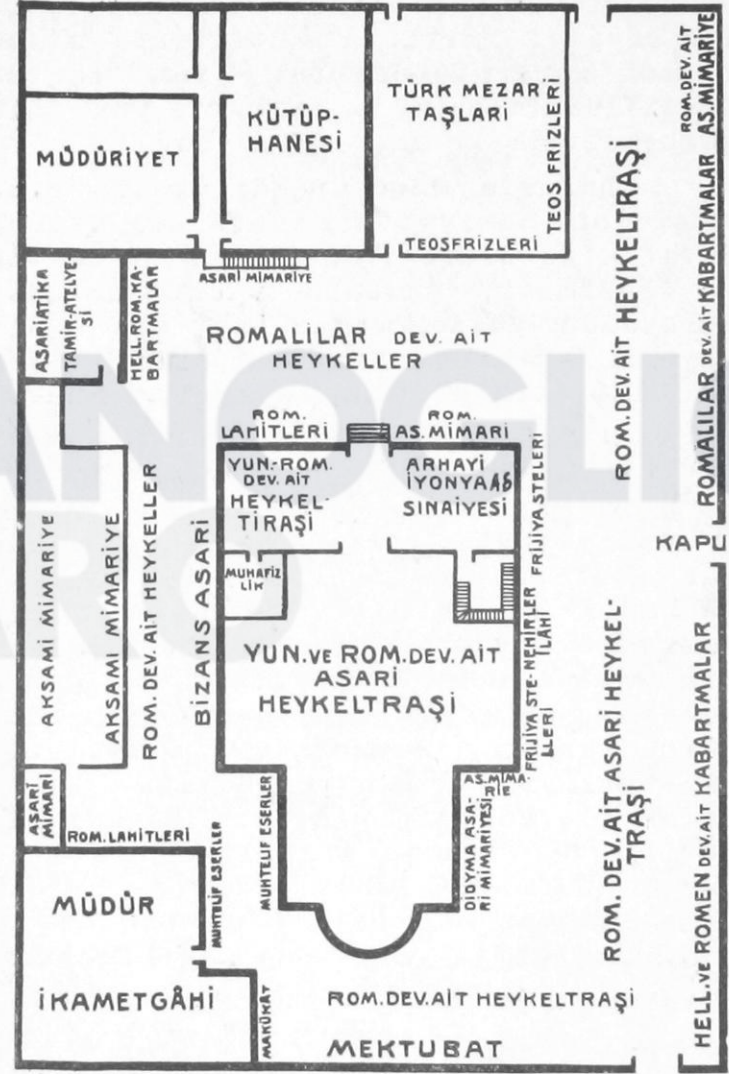


Resimli Ay Matbaası T. L. Şirketi

İSTANBUL

1932

İZMİR MÜZESİNİN KROKİSİ



Resim: 1

İzmir Müzesinin ilk rehberi, Türkçe ve Fransızca olarak, 1927de tabedilmişti. Son seneler zarfında muhteviyatı artan ve çok zenginleşen müze, yeni baştan tasnif edilmiş ve bu itibarla yeni bir rehber ihtiyacı hasıl olmuştur.

Bu hususta müze müdürlüğünün rica ve talebi, cemiyetimiz idare hey'etince muvafık görülerek, yeni rehberin tertip ve tanzimini, müzenin vücut bulması hususunda yüksek mesaisine şahit olduğumuz sabık asarıatika müfettişi, ve cemiyetimizin umumî kâtip ve mürakibi, ve elyevm İstanbul asarıatika müzeleri umum müdürü Aziz beyfendi kabul buyurmuştu.

Cemiyetimiz, bu defa da rehberin bütün masrafını deruhte ederek, intişar sahasına vazetmiştir. Bu eseri az bir zamanda tertip ve tanzim ile cemiyetimize ihda eden Aziz beyfendiye, gerek şahsım ve gerek cemiyetimiz namına şükranlarımı arzeder ve klişelerin yaptırılması ve hediye edilmesi işlerinde daima yardımlarını gördüğümüz Berlin ve Viyana Arkeoloji enstitülerini hürmetle yadeylerim.

İzmir ve Havalisi Asarıaktika
Muhipleri Cemiyeti reisi
İzmir valisi

Kâzım

Mukaddeme

İzmir asarıatika müzesini, diğer vilâyet müzeleri arasında en genç bir müze olarak gösterebiliriz.

15 şubat 1927 tarihinde umuma açıldığı zaman, müzenin muhteviyatı pek az birşeyden ibaretti. Şu beş senelik kısa bir zaman zarfında muhtelif hafriyat ve harabe mevkilerinden mütevaliyen celbedilen eserlerin çokluğu ve tenevvüü itibarile, her sınıf asarın kolleksiyonları tamamlanmış ve bu itibarla müze, bütün Arkeologlarla ziyaretçilerin nazarı takdir ve tahsinini celbetmiştir.

Müze muhteviyatının fevkalâde bir surette artması, ve her yeni gelen eserlerin bizzarur geliş güzel yerlere konması, müzelerce muta olması lâzımgelen ilmî tasnif hususunu tacil etmişti. Bu itibarla Müzenin bütün muhteviyatı yeni baştan tasnife tabi tutulmuş olduğu cihetle, 1927 senesinde tertip edilmiş olan Türkçe ve Fransızca rehberler, tabiatile istimalden sakıt olmuş ve binaenaleyh müstakar bir şekil almış tasnif keyfiyeti, yeniden bu rehberin tertibini istilzam eylemiştir. Bu müzenin vücut bulması hakkında, on yedi sene gibi uzun zaman zarfında sepkeden naçiz hizmetimi nazarı dikkate alan İzmir valisi ve mıntaka asarıatika muhipleri cemiyetinin muhterem Reisi

Kâzım paşa hazretleri, rehberin tertip ve tanzimi işini — İzmirden ayrılmış olmaklığıma rağmen — âcizlerine havale etmek kadirşinaslığını göstermişlerdir. Bu hususta müşarileyh Hazretlerine arzı şükran ve minnettarı ederim. Yerlerini değiştiren eserlerin son vaziyetlerini ve sıra numaralarını bildiren ve her istizahıma kısa zamanlarda cevap veren Müze Müdürü Salâhettin ve muhafız Tevfik beyler ile, bu vadide kıymetli muavenetine nail olduğum aziz meslekdaşım Mr. doktor Hahland'da ve bu rehberine giren klişelerin bir kısmını temin eden Viyana asariatika Enstitüsüne, ve İstanbul Alman asariatika Enstitüsü müdürü Prof. Sehede'yede arzı teşekkürü bir vecibe addeylerim.

Bu rehber ziyaretçilere bir sühulet maksadile tertip ve bir de nihayetine lûgatça ilâve edilmiştir; fakat erbabı merakı kısmen tatmin edecek malûmatı da ihtiva eyleyebilmesi için, rehberin hududunun bir az geniş tutulmuş olduğunu itiraf ederiz.

Mübeccel ve Büyük Gazi Hazretlerinin İzmir Müzesini ziyaretleri esnasında, Müzenin defteri hatıratına lûtfen yazdıkları intibalarını, bir edayı şükran olmak üzere, derç ve kitabımızı tezyin ile bahtiyarız :

“İzmir asariatika müzesini gezdim. Büyük himmet ve dikkatle istifadeli bir hale getirilmiş, memnun oldum. ,,

Gazi M. Kemal

İzmir müzesinin ihtiva ettiği eserler hakkında bir kac söz

İzmir Müzesinin bilumum muhteviyatı gözden geçirilince, hepsinin yani M. E. altıncı asırdan başlayarak Grek, Romen, Bizans ve Selçukîler zamanına kadar velyeden, mahallî Anadolu medeniyetinin mahsulü olduğu gibi, bu asırlar zarfında sanayiî terakki ve inkişafını ve yahut sukutu safahatını ayrı ayrı göstermek itibarile, erbabı tetkiki cidden alâkadar edecek mahiyette oldukları görülür. Müzenin az zaman zarfında bu suretle terakki ve inkişaf bulabilmesi, mıntakanın zengin ve tarihî eserlere malik olmasından ileri gelmiştir.

Tesadüf eseri olarak yer yer bulunan, ve 926 senesindenberi Efez'de muntazaman ve muttariden yapılan hafriyatta her, sene külliyetli surette keşf edilen asar, şüphe yoktur ki, Müzeyi çok zenginleştirmekte ve Arkeoloji âlimleri nezdinde bu ilim müessesesinin kıymetini arttırmaktadır.

İzmir Müzesinde Arhaî ve İyonî eserlerden, milâttan evvel altıncı asra ait ufak fakat oldukça

mühim bir kolleksiyon vardır. Bundan maada gayet kıymetli Hellenistik parçalardan mürekkep epey büyük bir seri; Roma ve Bizans devirlerine ait heykel ve mimarî parçalardan ibaret oldukça zengin ve hatta çok mütenevvi bir kolleksiyon da bulunmaktadır.

Yunanistanın klasik devirlerine ait eserler, bütün Anadolu da kıttır. Bu itibarla Müzenin bu kolleksiyonunda, büyük bir kültür meydana getiren ve İranîlere karşı Marton ve Salamin harplerini yapan büyük beşinci asır, Anadolu da hemen hiç bir eser bırakmamıştır. Bunun esbabı da, Anadolu nun birçok medenî şehirlerinin, İranîler idaresi altında kalması, diğerlerinin de harptan pek yorgun olup harsî ve medenî eserler tevhit ve meydana getirememiş olmasıdır.

Klasik Anadolu nun, Herodotos ve filesof Anaksogoras gibi en parlak fikirli insanları, Atinaya giderek oradaki san'at, ilim ve siyasî hayata kavuşmuşlar, Atinalı olmuşlardır.

Şarkı tekrar canlandıran, Büyük İskender ve halefleri olmuşlardır. Bunların devirlerinde teessüs eden yeni yeni şehirler ile, büyük Hellenistik ve müteakiben Roma ve Bizans san'atları devri başlar. Binaenaleyh Müzede bu son devirlere ait eserler mebzulen görülmektedir.

Müzenin yukarı katında küçük bir resim şu-

besile İslâmî ve gayri İslâmî asardan müteşekkil bir sikke kolleksiyonu bulunmaktadır.

Bunlardan başka bir de, ahiren Maarif Vekâleti celilesinden gönderilen, Hititlere (Eti)ait poterilerden mürekkep kıymetdar kolleksiyon bulunmaktadır.

Rehberin tanzimi sıralarında iki bin iki yüz adedini bulan bu sikkeler, meskûkâtıatika ilminde vukufu müsellemler olan, İzmirde Döyçe Bank müdürlerinden Mr. Körber tarafından tanzim edilmiştir.

Müzeyi Ziyaret

İzmir Müzesinin ihtiva ettiği asarı heykeltıraşının mühim bir kısmı, mukaddemede söylediğimiz veçhile, bahçede teşhir edilmiştir. Gerçi bunlar her nekadar gurup, gurup ayrılmış ve mensup oldukları asırlara göre teşhir edilmişler ise de, bahçenin kâfi derecede geniş olmaması yüzünden, tasnifatta ancak kısmen matlup şekilde muvaffakiyet hasıl olabildiğini zikrelemek mecburiyetindeyiz. Binaenaleyh, bahçe kapısından girilince ziyaretimize, ilk evel sağ tarafında duvara mülâsık tulanî beton kaide üzerine mevzu mezar kabartmalarından başlayalım:

Kapının sağında ve bahçe duvarına mülâsık tulanî set üzerine konmuş: otuz kırk parça kadar kabartma vardır. Bunlar, bir kaç Hellenistik devrine, diğerleri ise Fethiye (Eski Meğri), Bergama ve Efezden getirilmiş Romen devrine ait mezar taşları ve nezrî lâvhalarından ibarettir. Setin nihayetine doğru Romalı İzmire ait mimarî parçalar meşhut olur. Bunların şayanı dikkat olanları hakkında biraz izahat verelim:

238 — Mezar taşı

İki plastro arasındaki niş içinde giyinmiş ayakta duran bir kadın, ve bunun üzerinde müsellesî cephe ile niş kemerinin üst yanlarında kanatlı birer (Eros) resmi görülmektedir. Lâvhanın alt kenarında yazı izleri seçilmekte ise de kırıktır.

390 — Mezar taşı

Heyeti umumiyesi bir Mabet şeklini andırmakta olan bu taş, bir cenaze ziyafetini tasvir etmektedir. Bir masanın önünde yüksek bir yatak üzerinde üç şahıs, sağ ve sol taraflarında oturmuş birer kadın, cephesinde de dört hayvan resmi görülmektedir. Kaide tarafına hâkedilmiş yazılar silinmiştir.

246 — Mezar taşı

Bir nişin ortasında: yatakta yarı yatmış vaziyette bir, ayak ucunda oturmuş bir kadın resmini havi kabartma bir cenaze ziyafetini muhtevindedir. Cephei müsellesiyenin ortasında Rozans tabir olunan bir kabak çiçeği ile uçlarında bir (Akroter) tezyinatı meşhut olur. Kaidesinde bir satırdan ibaret kitabede bu taşın (Bæssos) tarafından zevcesi (Markia) namına ithaf olunduğu zikir edilmektedir.

24 — Mezar taşı

Bir tarafı burmalı sütuna istinat etmiş, ortasında (Eros) u hamil müsellesî cepheli olan

bu kabartma, ayakta duran bir kadın ile bir erkek resmini tasvir etmektedir. Kadının sağında bir sepet, solunda bir vazo görülmektedir. Alt kaidesinde iki satırdan ibaret yazıda, taşın (Zosimos) un oğlu (Apollonios) tarafından zevcesine ithaf edildiği zikrolunmaktadır.

237 — Cenaze ziyafeti

Küçük bir mabet şeklini andıran bu kabartma, bir cenaze ziyafetini irae etmektedir. Üzerinde, yatakta masa önünde yarı uzanmış olan bir kadın ile bir erkek resmi, ayak uçlarında masa önünde arkalıklı bir sandalyaya oturmuş ayaklarına kadar düşük (Hiton) libas giymiş bir kadın resmi meşhut olmaktadır. Kaidesindeki iki satırdan ibaret yazıların delaletile, bu taşın (Zeuxis) tarafından oğlu (Zeuxis) e ithaf edildiği anlaşılmaktadır.

244 — Cenaze ziyafeti

Bir küçük mabet içinde ve iki piliye arasında bir yatak üzerinde yatmakta olan bir kadın ile bir erkek, sağ ve sollarında arkalıklı sandalyalara oturmuş (Hiton) giymiş birer kadını mer'i cenaze ziyafetidir. Önlerinde, üstünde iki kulplu bir vazo ile bir köpek başı altında da bir eşek ile köpek resmini havi masa vardır. Arşivolt'un bir köşesinde de (Eros) ve müsellesî cephesinde de bir eşek resmi görülmektedir. Eşhasın yüzleri fazla aşınmış, üst tarafında yazıları hamil kaidesi

cüz'ice zedelenmiştir. Taşın (Menofilos) un oğlu tarafından (Megadistes) ailesine tuhfe edildiği anlaşılır.

236 — Mezar taşı

Bir naiskos içinde ve iki piliye arasında bir cenaze ziyafetini mer'idir. Altında bir köpek bulunan yatağa uzanmış erkek ve bunun sağında oturmuş bir kadın resmi görülür. Cephelî müsellesinin ortasında kabak çiçeği kabartması ve yan piliyelerde ornemanlarla bezenmiştir. Kaidesi kırıktır. Nişin ortasında (Apellos) a hediye edildiği ibaresi mahkûktur.

235 — Mezar taşı parçası

Bir naiskos içinde iki piliye arasında bir cenaze ziyafetini mer'i kabartmadır. Bir masa önünde yatağa uzanmış bir erkek ve sağında oturmuş vaziyette bir hizmetkâr kadın bulunmaktadır. Yazıları tamamen silinmiştir. Hellenistik devri masnuatındandır.

233 — Mezar taşı

Üst kısmı mailen kırılmış ve mefkuttur. Bir bina içinde ve iki piliye arasında giyinmiş bir erkek. Sağda bir köpek solda bir bıçak resmi ve kaidesinde "(Zosimos) tarafından ithaf edilmiştir,, cümlesi görülmektedir.

243 — Mezar taşı

Cebhei müsellesesinde bir büst ve ortasında

atını yürütmekte olan bir süvari resmini havi olan bu kabartmanın üzerinde (Menias) ve (Eno) tarafından (Antiokos) ve (Pompeios Parikos) un mahdumu (Heliofon) namına ithaf edildiği cümleleri görülmektedir.

222 — Mezar taşı

Biri binmiş, öteki beygirini yedekte tutmakta olan iki süvari resmini havi olup, üzerinde (Nepios) a ithaf edildiği cümlesi okunmaktadır.

228 — Mezar taşı parçası

Beraberinde bir genç oğlan ile giyinmiş erkek resmini havi olan bu kabartmada (Flavianos) tarafından biraderi (Flavios Marsellos) a ihda olunduğu ibareleri okunmaktadır.

844 — Mezar taşı

Atını sağa doğru yürütmekte olan bir süvari resmini mer'idir.

Bu eserleri takiben 226, 221, 224, 225, 220, 219, 218, 217, 849, 233, numaralı mezar taşları da aynı tipte olup san'at itibarile oldukça iptidai bir tarzda vücade getirilmiş eserlerden maduturlar.

354 — Nezrî lâvha

Gövdesine bir yılan sarılmış çınar ağacı altında duran bir kadına doğru atını süren bir süvari resmini mer'idir. Bu eser her ne kadar

aşınmışsada Hellenistik devrine ait mükemmel bir eseridir.

353 — Nezrî lâvha

Bir mezbah önünde, gövdesine yılan dolanmış ağaca doğru beygirini sürmekte olan bir süvari resmini havi kabartmadır. Yılanın beygire hücum ettiği görürülüyor. Helenistik masnuatındandır.

364 — Nezrî lâvha

Sağda mezbaha doğru atını yürüten süvari resmini havi Hellenistik devrine mensup oldukça güzel işlenmiş bir eserdir.

359 — Nezrî lâvha

Bir süvari resmini mer'i olup ön tarafta bir ağaç ve beygirinin altında bir yılan resmini havi kabartmadır. Bunun sağında (No. 230) başı mefkut bir büst ve büstün önünde bir çocuk kafası bulunan kabartma vardır.

850 — Mezar taşı

Bir kaide üzerinde genç bir adam büstü olup (Menis) tarafından (Diotreptos) namındaki birine ithaf olunmuştur.

297 — Nezrî lâvha

Bir hayvan şeklinde bir kabartma olarak (Phollus) ve buna arkasını çevirmiş bir adam resmi görülmektedir.

241 — Friz parçası

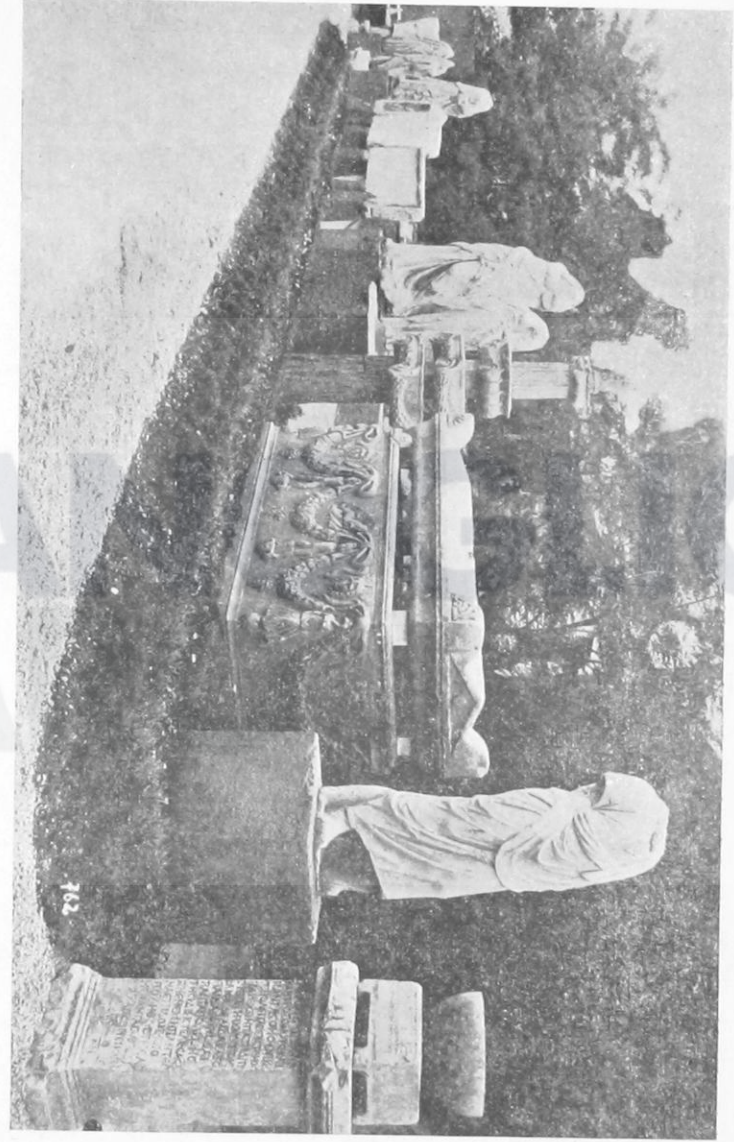
Hellenistik devri masnuatından kırık bir friz olup, üzerinde yatmakta olan bir (Diyonissos) ve bunun solunda oturmuş vaziyette bir (Nymphe) ve (Amphore) ile su almaya gelen bir satir resmini havi kabartma, güzel bir eseri san'attır.

211 — Bir friz

Ağlebi ihtimal bir parmaklık olup bunda; içinde (Eurystheus) in ihtifa ettiği büyük bir fiçnin önünde durmakta olan Heraklesin, domuzu kucaklayarak küpe atar vaziyette ve bunun sonunda, sahnenin mabadi olması lâzımgelen, (Eros) un işi ve yahut (Amazon) un kaldırılmasını mer'i bir sahne meşhut olmaktadır.

Ön sıradaki asarı tetkik edelim: [Resim 2]

İki parça taştan vücuda getirildiği için yukarı kısmı kaybolmuş olan başta gördüğümüz (No. 505) heykel, çok güzel bir eseri heykeltıraşîdir. Elbise kıvrımlarının tasnifindeki dürüstî ve zarafet itibarile, Romen devrinin en parlak zamanına mensuptur. Bunun yanında bulunan, başile kolları mefkut heykel de, aynı devre mensuptur. Bunun solunda, omuzdan yukarı kısmı ziyaa uğramış heykel (No. 517) Efez harabelerinde bulunmuş olup M. S. V inci asra aittir ve bunun hemen bir aynı İstanbul müzesinde mevcuttur. Bunun yanında, başile kolları ziyaa uğramış, ayakları kırık erkek heykeli (No. 32) İzmirde Elhamra sinemasının temel hafriyatında bulunmuştur. M. S. III üncü asra

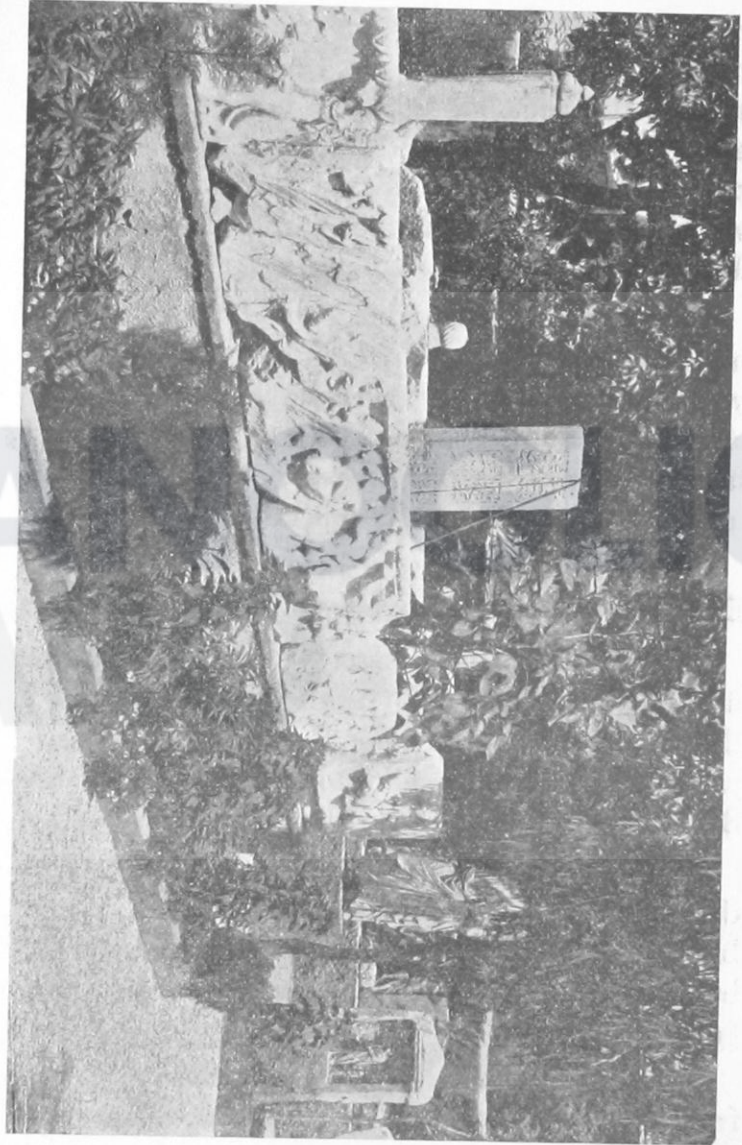


Resim No: 2

aittir. Bunun yanında (No. 31) yukarı kısmı bir cephei müsellesiye teşkil eden bir "stèle funéraire,, görürüz. Bu eser, Umumî harpten evvel İstanbul Müzeleri namına İzmirin Değirmendere nahiyesine merbut Notyon'da icra edilen hafriyatta bulunmuş, mergup bir eserdir. Dorik nizamında başlık taşıyan iki pilyer arasında ayakta, baştan arkaya doğru inen uzunca bir himatyon'a bürünmüş, masum duruşlu yüzü aşınmış bir kadın, sağında, bir ağaç gövdesinin önünde arkasına peplos giymiş, elinde kapağı açık bir çekmece tutan, solunda da elinde yelpaze sallayan birer hizmetçi görülmektedir. Arkasında gövdesine yılan sarılı ve başlığının üzerinde ayakta, elinde çift kanatlı Nemezis - Psişe duran bir sutuncuk vardır. Hellenistik devri masnuatındandır.

Bunun solunda (No. 29, 30) iki büyük kitabe de yine aynı şehre ait olup bazı vesaiki tarihiyeyi ihtiva etmektedirler.

Bunların yanında, kollarile başı kırık, çok yüksek bir eseri sanat olan (No. 28) bir kadın heykeli görülür. Afrodisyas harabelerinde bulunan bu eser M. S. II inci asra aittir. Yanındaki (No. 27) heykel Efes'te bulunmuş olup, Romen devri masnuatındandır. Bunun solunda İonik nizamında üst üste konmuş (No. 21, 22, 23) direk başlıklarından sonra, muazzam bir lâhit göze çarpar (No. 20) Bu eser Ödemişin 6 kilometre şimali garbisinde,



Resim No: 3

namı kadimi Hipappa şehri olan, bugünkü Dad bey karyesinde bulunmuştur. Şehrin belediye azasından biri namına yapılmış olduğu, teknesinin alt kenarındaki yazıdan istidlâl olunur. Romen devrine ait güzel bir eseri san'at olan lâhit, meyva ve üzüm salkımlarından ibaret çelenk ve Medüs başlarile tezyin edilmiştir.

Bunun solunda, başı geçme yapılmış olduğu için ziyaa uğramış, kolu kırık, geniş bir himatyonu bürülü bir erkek heykeli de yine aynı devrin mahsulüdür. Yanında üzeri yazılı bir mezar taşı ve bunun üzerine mevzu, yanan cesedin külünü muhafazaya mahsus küçük bir lâhit vardır.

Ziyaretimizi sağ tarafta bulunan: Teos şehrinin Dionisyus mabedi frizlerine teşmil edelim. (*Resim:3*)

Bahçeye girilecek kapı yerinin solunda set üzerinde cesim bir kadın başı görülür. (*No. 173*). Bu baş, içerde birinci salonda İmperator Domisiyanos başının cesametine yakın, bir büyüklüktedir. Bu başın, giyinmiş bir dişi Mabut olması melhuzdur.

Nerede bulunduğu Müze idaresince malûm değil ise de, İzmir şehri mabudu da tahmin olunabilir. Göz bebeklerinde takip olunan usulü hâk, bunun M. S. dördüncü asır masnuatından olduğunu gösterir.

Mukabil kısımda ondört bloktan ibaret bu frizler, Sığacık civarında kadim Teos'ta Diyonisos mabedinin yüzünü süslemekte idi. Bu mabet,

Menderes Manisasındaki Artemis mabedinin banisi olan, mimar Hermogenes tarafından milâttan iki asır evvel inşa edildiği tahmin olunmaktadır. Diyonisos şenliklerini mer'i olan bu on dört blok (ikisi vaktiyle Londra Müzesine gitmiştir) tamam değildir. Mütebaki kısmı 1923 senesinde Fransızlar tarafından yapılan hafriyatta, her ne kadar aranmış ise de bulunamamıştır. Bu frizin orta kısmını teşkil eden blok (*No. 175*) tamdır, üzerinde mabut Diyonisos kayaların üzerine yatmış, ve elinde Thyrsos tutmakta olup karşısında, ayaklarına kadar, uzun bir manto giymiş bir Menad, mabuda üzüm takdim etmektedir. Sol tarafta bir Santor meşhut olmaktadır.

Bunlardan başka üzerlerinde soldan sağa doğru muhtelif vaziyetlerde Satir, Menad ve Santor resimlerini havi, beş blok daha vardır. (*No. 180, 181, 188, 182*).

Diğer sekizinin (*No. 184, 176, 190, 198, 191, 179, 178, 177*) üzerindeki resimlerin sağdan sola olması bu frizlerin, mabedin iki cephesine ait olduğuna delâlet ederki Santor, Satir ve Menadların dans etmekte ve musiki aletlerinden flüt, kaval ve lir çalarak bu şenliğe büyük amforlarla şarap getirmekte olduklarını göstermektedir. Frizlerin üzerindeki menkuşatın kısmen natamam olması, ve birde heykeltraşî san'atının pek müterakki olduğu bu asırda vücade getirilmiş eserlere göre biraz kabaca yapılmış bulunması,

bu mabedin Romalılar zamanında bademilât ikinci ve yahut üçüncü asırda tamir edildiğine şüphe bırakmamaktadır. (Pseudodyptère) şeklinde yapılan bu bina, hafriyat esnasında meydana çıkarılmıştır.

Yine bu frizlerin mevzu olduğu set üzerinde, başka bir binaya ait Romen devri masnuatından frizler de meşhûr olmaktadır. (No. 241, 185, 186, 192) Teos frizlerini ziyaretten sonra met-halden içeri girelim. Murabbaî bir sahadan ibaret olan burası, Umumiyetle İslâmî asara tahsis edilmiştir. Sol tarafta üzerleri girift sülûs ile yazılı mezar taşları görülür. Bunlar Birgi'de Aydın oğlu Mehmet bey camii havlısındaki kabristandan nakledilmiş, Selçukî devri metrukâtındandır. Karşı tarafta üzerlerinde muhtelif serpuş taşıyan on ikinci on üçüncü asrı hicrîye ait mezar taşları mevzudur. İzmir'de Sulu mezarlığın refile yerine Evkaf hanı yapıldığı sırada Müzeye nakil edilmişlerdirki, o vaktin muhtelif meslek erbabının taşımakta oldukları serpuşlar hakkında bir fikir verebilmek itibarile tetkike şayandırlar.

Ortada sütün tarzında başlığı dört ve gövdesi sekiz cepheli bir mezar taşı göze çarpar. Sütunun sekiz dilinde üstüvanî olarak gayet güzel bir sülûs ile farisî beyitler ve başlığında da:

قال رسول الله صلى الله
صدق رسول الله باقى
عاليه وعلى اله الدنيا
فانيه الاله باقىه والمال عاريه

yazılıdır.

Bunları gördükten sonra, Müdüriyet dairesinin merdiven sahanlığı önündeki asarı mimariyeyi ve bunları müteakiben karşısında set üzerinde teşhir edilen asarı tetkik edelim. [Resim: 4]

Müze müdüriyet dairesine çıkan merdivenlerin önünde mermer bir koltuk görülür (No. 171). Kadim bir tiyatroya veya bir odeona aidiyeti muhakkak olan bu eserin, mahalli zuhuru Müze idaresince malûm değildir. Merdiven önünde mimarî aksama müteallik asarı gördükten sonra, atelye duvarının önündeki set üzerinde duran eserleri tetkik edelim :

Koşeden sıra ile (No. 166, 165, 164, 162, 161, 160, 159) eserleri görelim:

Dipte; üzerinde [No. 166] sağa doğru yürüyen bir süvari resmini havi ve yazıları okunamaz bir hale gelmiş, Romen devrinin sonlarına ait "Cippe funéraire,, tabir olunan bir mezar taşı ve bunun yanında, cephei müsellese, biri kadın



Resim No: 4

ikisi erkek olmak üzere, ayakta üç şahsı havi, Romen devri masnuatından bir stèle vardır. Taşın alt ve üst kısmında, mevtalara ait olması lâzım gelen, yazı fazlaca aşınmıştır. Bu eser (No. 165) İzmir civarında Armutlu köyünde bulunmuştur. Bunun yanında (No. 164) bir niş içinde ve iki pilye arasında, geniş ve kıvrımları mebzul bir himatyona bürünmüş, ayakta duran bir erkek ve iki yanında kısa birer gömlek giymiş çocuk resimlerini havi bir mezar taşı görülür. Müselleî cepheleri ucunda, birer akroteri ve timpanon ortasında, kabartma bir rozas bulunan ve üst kenarında ölünün ismini muharrer yazıyı taşıyan bu eser de Romen masnuatındandır. Bunun solunda (No. 163) büyük bir mezar taşı parçası vardır. Fazlaca noksanlaşmış olan bu levha iki "colonne cannelée,, li birer sütun ortasında ayakta bir heykel ve solunda küçük bir kadının üst kısmı, ve set üzerinde de kapaklı iki lâhit kabartması görülür. Üzerindeki yazıdan ancak " un oğlu Ατταλος ,, ibaresi kalmıştır. Bu da Roma devri masnuatındandır.

Ortada (No. 162) domuz avını mer'î bir kabartma görülür. M. S. II inci asra mensup bu eser, Afrodisias hamamlarına ait mimarî tezyinattan ibarettir.

Bunun solunda (No. 163) ayakta biri erkek, diğeri kadın, ve yanlarında birer çocuk kabartmalarını havi ve alt tarafında kısmen kırılarak

noksanlanmış 23 satır yazıyı havi (No. 161) eser de aynı devrin metrukâtındandır.

Yanında (No. 160) üst kısmı kırık ve üzerinde yüksek bir kürsiye oturarak baş tuvaletini yapmakta olan bir kadın ve önünde, ayna tutan ve arkasında da yelpaze sallayan birer hizmetkâr bulunmaktadır. Figürlerdeki tenasüp ve endam ve elbiselerdeki zarafet itibarile müstesna bir eseri heykeltraşîdir. Hellenistik devri masnuatındandır. Bunun solunda (No. 159) ayakta duran bir şahıs resmini havi ve alt kısmında iki satırdan ibaret (*Εὐδήςιας τῆς Φηλικῆς Οὐλάδρας*) ibaresi mahkûkdur. [Resim: 5]

Ziyaretimizi Müdürüyet ile Müze binası arasında müstatil bir saha kaplıyan asara teşmil edelim.

Başta yarım bir direk gövdesi üzerine mevzu iki yüzünde birer Medüz başı olan (No. 52), Roma devri masnuatından bir direk başlığı görürüz.

Bunun yanında, bir socle üzerine üst üste konmuş (No. 49, 50, 51), üzerleri zinetli, Bizans devri masnuatından üç direk başlığı vardır. Keza bunların solunda mermer bir kaide üzerine mevzu (No. 46, 47), cesetlerin külünü koymaya mahsus, üzeri yazısız ve nakışsız bir küçük lâhit ile, üzeri çelenk ve boğa ve koyun başlarını musayvir ve alt tarafında (Trifon tarafından Tindaris rahibesine ithaf edilmiş) ibaresini havi Roma masnuatından diğer bir lâhit manzumumuz olur.



Resim No: 5

Bunların solunda, kırmızı porfir bir kaide taş üzerinde, cesameti tabiiyeden biraz büyükçe, başında taç taşıyan, kıvrıkcık sakallı, giyinik bir heykel nazarı dikkati celbeder. Efes şehri kadiminin, Meandr Manisası kapısına civar büyük bir gymnase binasının hafırinde zuhur eden bu mükemmel eser, (No. 648), Romalı bir rahip tipinde tasni edilmiştir, başındaki taçta mevcut ve imperator ailesine mensup, başları mefkut 12 büstü taşınması, bunun imperator Septimus Severus zamanında yaşayan sofiyundan bir zata ait bulunduğu kanaatını vermektedir. Sağ bacağı hizasında bir sandukça var ise de, üzerinde maalesef yazı bulunmamaktadır. Yanında başile kolları mefkut bir kadın veya kadın mabut heykeli vardır. (No. 647) Kaidesinin sağ kösesindeki ize nazaran bir elinde bir asa tutmakta olduğu tahmin olunabilir. M. S. II inci asır masnuatından olan bu güzel eser, M. E. IV üncü asra mensup daha eski bir eserin kopyasıdır. Bu da Efes hafriyatında bulunmuştur.

Bu heykelin solunda ince ve müstatil bir kaide üzerinde, kollarile başı mefkut bir (Mabude) heykeli görürüz. Efesin stadium hamamlarının hafırinde zuhur eden bu eser, (No. 41) cinsi güzel bir mermerden tasni edilmiştir. M. E. V inci asrın birinci nısfına ait bir eserden II inci asırda muktebes bu heykelin, Hestiya Giustiniani namı altında, fakat başı sağlam bir aynı vardır.

Bu eserin solunda mermer üç ayaklı bir masa vardır (No. 40). Üç ayağın yere basan yerleri bir Aslan pençesile nihayet bulur. Gövdesi ve başlığı nebat sapları, palmet, ve kenkerotu yapraklarile ve üç cephesi de birer konsol mahiyetinde dirseklerle süslü, fakat natamam olan bu eser, Didim mabedinde bulunmuş, Hellenistik devri masnuatındandır. Üzerinde mabede ithaf edildiği cümleleri seçile bilmektedir.

Bunun ötesinde, başile kolları mefkut ve cesameti tabiiyede, çok rakik bir surette mebzul bükümleri olan bir hitona bürünmüş, M.S. II inci asra mensup bir kadın heykeli görülür (No. 39). Buda Efesin stadium hamamlarında yapılan hafriyatda bulunmuş mühim bir san'at eseridir. Bunun sol tarafında başsız bir kadın heykeli görülür (No. 646). Eseri dikkatle tetkik edelim. Bu heykel, kucağında oğlu Eros'u taşıyan, kısa kollu bir himatyon üzerine bir mantoya bürünmüş, bir Afrodit heykelidir. Heykelin, hernekadar kırılarak bazı aksamı noksanlanmış ise de, yine mevcut olan izlerle, elinde yunus balığı tutan bir Eros'u taşıdığı istidlâl olunabilir. M.S. II inci asırda yapılmış çok güzel bir eseri san'attır.

Bu eserin solunda giyinik bir mabude keykeli vardır. (No. 645). Servet ve taliin müekkeli olan mabut Tyche, arkasında bir hiton üzerine manto giymis, saçları omuzuna kadar, bir elinde boynuz taşımakta, ve bastığı kaidenin üzerinde, hamil

olduğu bu mabudeye mahsus dümen bakıyesi meşhut olmaktadır. M. E. IV cı asra ait bir eserden muktebes bu heykel, Roma devrinin güzel san'at eserlerinden maduttur. Bunun yanında, üzerinde on satır yazıyı hamil olan mezar taşından (No. 35) sonra, bütün seyircilerinin takdir ve hayret nazarlarını celbeden ve müstatil bir kaide üzerinde bir mevkii ihtiram almış olan, çok musanna, ve üzerinde iki şahsı hamil bulunan lâhit kapağını görürüz (No 34).

Bundan üç sene evel Efeste, Menderes Manisası kapısının cenup tarafında bulunan bu eser, bir lâhit kapağıdır. Çok musanna olması lâzım gelen teknesi Hıristiyanlık devri bidayetine parça parça edilmiş ve bu parçalar, ileride restaurer edilmek imkânına talikan, Efes Müze şubesinde bırakılmıştır. Bu çok güzel eseri tetkik edelim. Geniş ve kabaca bir döşek üzerinde yassı birer yastığa dayanarak, sol kolları üzerine yarı uzanmış, sakallı bir heykel ile, maalesef başı boynundan kopmuş ve ziyaa uğramış bir kadın heykeli görürüz. D'après nature olarak lâhitte medfun olanların heykelleri olan bu eşhasın, gerek yüzleri ve gerek arkalarında taşımakta oldukları elbiseler, o kadar nazik ve rakik bir surette tasni edilmiştir ki, saniinin büyük bir artist olduğuna hükümde tereddüt edilemez. Yatak kenarlarında beş çerçeve içine alınmış, elinde ayna tutan oğlu Eros ile Afrodit

ve sıra ile Nereit, Triton ve saire gibi esatirî sahneleri hamil dört kabartma levha vardır. M. S. II ci asra ait olan bu esere mümasil ve aynı tipte, İstanbul Müzesinin No 3 salonunda bir iki lâhit mevcuttur. Bunun yanı başında da üzeri kayış taklidi örgülü ve gövdesi üzüm yaprağı ile bezenmiş, mermerden yuvarlark, küçük bir mezbah görürüz.

Şimdi Müze binasının camekân önünde ve merdivenlerin sağ ve sol tarafındaki asarı tetkika başlayalım: [Resim: 6]

Bu kısımda ve binanın iki ucunda beton kaideler üzerinde mermerden masnu aksami mimariyeden cesim birer baş meşhudumuz olur. Bunlardan sağdan birincisi (Aslan) sol uçtaki de bir (Medüz) (No. 69) başıdır. Bunlar, Karacasu kazasına tabi (Geyre) köyünün bulunduğu yerde kadim Afrodisyas şehrine ait hamamlarda konsol, yani dirsek taşı makamında müstamel olup badelmilât ikinci asra mensup ve İmperator Hadriyanos zamanının en parlak âsarından maduttur. Aynı hamama ait birkaç konsol dahi elyevm İstanbul Müzelerinde bulunmaktadır. Merdivenin sağında Girland ve öküz başları ile musanna kabartmalar nazari dikkati celp eder. Bunlar, Efez harabelerinde liman hamamı veya terma Kostançiana hamamları namile maruf cesim hamamların dış antresindeki iki havuzun yan taşlarından biri olup badelmilât dördüncü



Resim No: 6

asır masnuatındandır. Diğeri elyevm harabede bulunmaktadır. Merdivenin öbür tarafında da bazı musanna lâhit parçaları görülür. [Resim : 7]

Camlı kapıdan içeriye girelim ve sola dönelim:

Burada Arhaî ve İyonî âsarı teşhir edilmiştir. Eserleri tetkike başlayalım. İki kapının yanlarında, hemen birbirine müşabih (No. 520, 521) başlarile kalçadan aşağıları mefkut, iki çıplak heykel gövdesi nazara çarpar. Mabut Apollon heykelleri olan bunlar, Didimde bulunmuş olup M. E. VI inci asra mensup ve İyonî hıttasına mahsus güzel ve mergup eserlerden madutturlar.

Ortada, önde:

Kürsiye oturmuş, giyinmiş bir erkek heykelinin kısmı süflası (No. 519) vardır. Bu eser himatyon ve klâmis tabir olunan libas giymiş Apollon, Didim'de Bıranhit ailesine mensup bir rahibi temsil etmektedir. Bu statü, vaktiyle bugünkü Balat köyünün bulunduğu yerde kâin, kadim Milet şehri ile, onbeş kilometre cenubunda Didim mabedini yekdiğerine rapteden mermer döşeli yol üzerinde bulunmuştur. Mukaddes yol namı verilen bu yol, bir çok heykellerle bezenmişti. Bu heykel de bunlardan biridir. Buna mümasil olanlardan biri de İstanbul müzesinin (11 numaralı) Arhaik salonunda teşhir olunmuştur. Milâttan evvel altıncı asra mensup güzel bir san'at eseridir.



[Resim : 7]

521 numaralı eserin yanında: bir kadın başı olması muhtemel, uzunca saçları enseye doğru dökülmüş kırık bir baş parçası da, mensup olduğu asır ve işçilik noktai nazarından, şayanı kayıt bir eserdir.

Bunun sağında bir kaide üzerine mevzu İyonik nizamındaki kırık bir direk başlığile, yanındaki aslan başı da, büyük bir binanın tez-yinatından olması melhuzdur. Milattan evvel altıncı asır masnuatındandırlar.

Uzun ve tulanî iki kaide üzerinde duran (No. 110, 111) şekli müsellesîdeki üç parçadan ibaret cesim fakat gayrı muayyen bir tipte yapılmış ve üzerlerinde biri sağa diğeri sola müteveccih iki isfenks kabartmasını havi, fronton şeklindeki bloklar da, Didime civar bir yerden nakledilmiş olup, M. E. VI inci asra mensup çok merğup bir eseri mükemmeldir. Bu eserin arka tarafında, mermerden üç köşe başlığı meşhut olur (No. 60, 66, 114). Bunların her üçü de Didim mabedinin, Aditon kısmında mevcut Naiskos tabir olunan küçük bir mabede ait olup, M. E. VI inci asra ait masnuattandır. Bu başlıkların aralarında yine bu asır masnuatından, fakat iptidaî bir tarzda işlenmiş (No. 509, 511) iki küçük aslan heykeli meşhud olur.

Yukarı meskûkât salonuna çıkılan merdivenin sağ tarafında, alçakca bir kaide üzerinde (No. 889) bir aslan başı görülür. Bu eser 923 senesinde

Teos'ta, Mr. Béquignon ve Laumonier tarafından yapılan hafriyatta bulunmuş, M. E. VI inci asır masnuatındandır. Bu aslan heykelinin üzerinde duvara raptedilmiş topraktan mamûl (No. 512) ve üstü beyaz zemin üzerine kırmızı ve siyah renkle menkuş bir lâhit parçası ve bunun yanında duvara dayalı ve birçok yerleri tamir görmüş topraktan mamûl eser (No. 514) M. E. VI inci asra ait bir lâhitin kenar kısmıdır. Üzeri beyaz bir zemin üstüne siyah desenleri havi olup, araba yarışarile aslan ve domuz gibi hayvanat resimlerle müzeyyendir. İyoni kıt'asının en mergup eserlerinden madut olup, Kılazomen'de bulunmuşlardır. Mümasillêrinden güzel bir kolleksiyon, İstanbul müzesinde de mevcut bulunmaktadır. Bunların karşısında ortada, geniş bir kaide üzerine mevzu, yine Kılazomen'de bulunmuş (No. 510) üzeri menkuş bir lâhitin kapak aksamı vardır.

Bu eserin arkasında (No. 904) dört köşe muazzam bir arkaik heykel kaidesi vardır. Üzerindeki kabartmalardan biri, bir aslanın bir boğayı itlâf ettiğini; diğeri de hücum vaziyeti almış başka bir aslanı göstermektedir. Muğlanin Lorima harabelerinde bulunan bu eseri kadim, (M. E.) VI, VII inci asrın çok muvaffakiyetle vücade getirilmiş nûmunelerinden biridir.

Salonun buna mukabil olan kısmına dönelim: Burada Hellenistik ve Romen devirlerine ait asarı heykeltıraşî teşhir edilmiştir. [Resim : 8]



[Resim : 8]

Ortada: kollarile başları kırık, üzeri kabartma tezyinatı havi bir ağaç gövdesine dayanmış, sağ omuzu üzerinden gelen tokalı Klamis tabir olunan uzun bir libas sol kolu üzerinde toplanmış, ve güya önünde bulunan bir canavara mızrakla hücum vaziyetinde tasnî edilmiş, bu genç avcı heykeli (No. 45) Efez hafriyatında bulunmuştur. İkinci asır masnuatından olan bu eser, natemam olmakla beraber, çok güzel bir eseri san'attır.

Bunun sağ gerisinde (No. 673) sakallı (Pan) başı; solunda da taç koymuş genç bir (Diyonisos) başı vardır (No. 672). Her ikisi de M. S. II inci asır masnuatındandır. Bunların gerisinde (No. 503) sütuna dayanmış başile elleri mefkut yarı çıplak genç bir delikanlı heykeli vardır. Sart hafriyatında bulunmuş olan bu eser (Greko - Romen) itlak olunan bir devrin mahsuludur. Bunların solunda ve camekâna dayalı bulunan, alçıdan büyük bir relief manzorumuz olur. Bu eser Kemal Paşa kazası civarında Karabelde kayalara oyulmuş, binlerce sene evvel Anadoluda parlak bir medeniyet kurmuş olan Eti kavmına ait büyük bir kabartmanın alçı ile alınmış bir nümunesidir ki, bunun bir eşi de İstanbulla Şarkı Kadim müzesinin 5 inci salonunda görülür.

Salonun nihayetinde mermerden masnu, cesameti tabiyeden beş misli büyüklükte, cesim bir baş ile bu heykele ait bir kol görülür. (No. 670). Başın sıkleti azaltılmış olmak, için içi oyuk ola-

rak vücade getirilmiştir. Efezde Selsus kütüphanesinin üst tarafında yapılan hafriyatda bulunmuş olan bu baş, Roma imparatorlarından (Domisiyanos) a aittir. Heykelin bu derece noksan olarak bulunması, imparatorun vefatını müteakip, bütün eyaletlerde olduğu gibi, buradaki heykelin de sureti mahsusada tahrip edilmiş olduğuna hükümedilir.

Başın sağ ve sol taraflarında, kaide üzerinde başsız birer rakkase heykelcikleri vardır (No. 608, 638). Her ikisi de Bergama harabelerinde bulunmuş olup, Hellenistik devrinin çok güzel san'at eserlerinden madutturlar.

Burada, oturmuş başsız bir erkek heykeli görülmektedir (No. 506). Yazıcı tipinde olan bu eser, Halikarnasus - Bodrum'da bulunmuş M. S. II inci asra mensup, oldukça güzel bir eseri san'attır.

Muhafızlık odasının köşesinde: alçak bir kaide üzerine mevzu, başile ayakları mefkut, bol kıvrımlı bir elbiseye bürünmüş heykel, Nazilli yakınında Sultan Hisarda "kadim Niza harabelerinde,, bulunmuş ve Roma imparatorlarından M. S. II inci asırda yaşayan Mark - Orel'in heykelidir.

Kapının diğer yanında duvarda çerçeve içinde alınmış, üstüste iki kabartma nezî lâvha görülür (No. 522, 523). Efezde Statyum hamamlarının hafri sırasında bulunan, fakat bazı yerleri

noksan olan bu eserler, Hellenistik bir eserin Romalılar devrinde çok büyük bir muvaffakiyetle vücade getirilmiş güzel birer kopyasıdır.

Üstündekini tetkik edelim: Kayalığa oturmuş bir (Nymphe) çocuk halinde mabut (Dionysos) u kucağına alarak emzirmekte, diğer bir (Nymphe) de arkalarında ayakta durmaktadır.

Alt taraftaki levha da : bir masa önünde yatağa uzanmış Atinalı (Aktör) (İkarios) un nezdinde ayakta durmakta olan sakallı mabut (Dionysos) su merî bir sahnede, mabude arzı hizmet eden satirlerle kaval çalan (Pan) görülmektedir. Bu levhanın bir eşi de Napoli müzesinde mevcuttur.

Bunların hizasında yere mevzu kabartma levha (No. 519) da bir mezbahın önünde ayakta bir kadınla iki erkek ve aralarında bir meşale tutan genç bir oğlan ile, kadının solunda küçük bir kız resmi vardır. Levhanın üzerindeki frize bakalım: Burada da iki uçta birer çelenk, ortada kolunu çenesine dayamış bir büst görürüz.

Bu eserin mahalli zuhuru müze idaresince malûm değil ise de, İzmir şehri içinde bulunduğu söylenmektedir. Çok san'atkârane yapılmış bu eser bir mezar taşı olup Hellenistik devri masnuatındandır.



İç kapıdan içeri girelim :

Önümüzdeki kısmın Asarı İslâmiye şubesi olarak tahsis edilmiş olduğu görülür.

Ortada, baş tarafıyla üzerleri yazılı mermer bir sanduka Afyonkarahisardan Cavit bey namında bir zat tarafından hediye edilmiştir. Baş tarafındaki dört beş satırdan ibaret yazıdan, 793 Zilkadesinde vefat eden Mustafa bin Yusuf namında bir zata ait olduğu anlaşılır.

Sağ tarafa bakalım:

Burada Selçukî devrine ait mezar taşları ile bir kaç kitabe görülür. Mezar taşları Ayasoluktan gelmiştir. Üzerinde dört satır yazıyı havi olup, Selçuk Hükümdarlarından (Kekâvüs bin Keyhüsrev bin Keygubat) zamanında Sunkur namında bir zat tarafından inşa edilen çeşmenin kitabesi de, Denizliden celbedilmiştir. Bunun yanında, kabartma olarak surla muhat bir kasaba manzarasını mer'î levha manzurunuz olur. Barok tarzı tezyini üzere vücade getirilmiş bir binanın ziynet taşıdır. Duvarın yanında uzun bir kaide üzerinde üç parçadan ibaret beş metro tul ve seksen santim arzında cesim bir levha nazarı dikkati celbeder. Hattı kûfi ve sülüs ile (بسمه) ve (ازالة و ملائكته) ilh.. yazılı olan bu musanna levhanın, İzmir şehri dahilinde harap bir camiden, vaktile eski İzmir idadiyesine nakıl olduğu söylenmekte ise de,

hangi camiden buraya getirildiği tesbit edilememiştir. Bunun göya Ayasoluktaki İsa bey camiinden getirildiği hakkındaki zan ve iddia yanlıştır. Yazının osmanlı sülüsü ile muharrer olması, bu husustaki tereddütleri izaleye kâfidir. Solunda iki sütuna istinat etmiş sivri kemerli musanna bir kadro içerisinde (هوالباقى) ibaresile başlayan şayanı dikkat bir mezar taşı görülür.

Buna mukabil kısma geçelim: Burada alçak bir set üzerinde, birbirine benzeyişi olan on beşi mütecaviz mezar taşları meşhudumuz olur. Bunların kısmı azamı, Menteşe Oğulları devrine ait kabir taşları olup, Balat kariyesinde Milet harabelerinin hafrı sıralarında bulunmuştur.

Bunların nihayet taraflarında, sütun tarzında üzeri (قال رسول الله) ibaresile başlayan sülüs hattile muharrer bir mezar taşı daha görülür. Lâkin sahibi ve tarihi malûm değildir. Ortada beş buçuk metre tulinde tahtadan masnu bir minber manzurumuz olur. Bu eseri nefis Milas'ta Menteşe oğullarından Ahmet Gazi camii minberi olup, pervazların yanlarında hattı sülüs ile ve girift olarak (انافتناك) suresi yazılıdır. Üzerinde kitabesi ve saniinin ismi yoktur. Camiin tarihi inşasına itibar olunursa, bu eserin de sekizinci asrı hicriye aidiyetine hüküm olunabilir.

Ortada gördüğümüz büyük camekânda: Selçukî devrine ait topraktan mamûl bazı ufak tefek eşya ile, yine bu devre ait, kitabeleri ornemanlı çok güzel bir tabak ile Kütahya mamulâtından birkaç çini mevzudur.

Bundan başka bir de üzeri yazılı demirden aynalık manzurumuz olur. Bu eseri biraz tetkik edelim: Bu aynanın tezyinatı, müttehidülmerkez dört mıntaka üzerine tertip edilmiştir. Haricî mıntakada sülüs hattile muharrer bir hitabe de, aynanın Mısır'da mülükü çerakiseden Melikül Eşref Seyfettin Bersbay ismi yazılı olması, bu esere hususî bir mahiyet vermektedir.

İkinci mıntakanın çerçevesi münhani bantlardan ibarettir. Ve helezonî saklara merbut yapraklardan ibaret, zengin bir tezyinatı ihtiva eder. Üçüncü mıntaka da daha dar olup, buna müşabihtir. Ve dalgalanan asmalardan ibarettir. Orta yerde merkezi mukaar bir çıkıntı vardır. Tezyinatı, çukurlanmış zemin üzerine alçak kabartma olarak yapılmıştır. Sapı sade ve sekiz cihetli üstüvane şeklidir.

*
**

Bu kısımda, kapının sağındaki birinci ve ikinci pencerelerin içinde çerçeveler içine alınmış (No. 713, 714) romen mozayık levhalar Bergama harabelerinde; sol taraf penceresinin içindeki de (No 253) Tirede bulunmuş bizans kâri eserlerdir.

Binanın tam ortasındaki musanna lâhdi görelim:

Lâhit: Teknesi muhaddep ve oluklu, kapağı çatı şeklinde, müsellesî cepheleri, ortalarında zinet makamında birer kabarcığı olan bu eser, III üncü asra aittir. Sard harabelerinde bulunmuş ise de, kapağın tekneye aidiyeti şüphelidir.

Kapağın önünde (No. 584), başile kolları mefkut, üzerinde memelerinin altından ensiz bir kuşakla sıkılmış ayaklarının üstüne kadar uzun bir libas "peplos," giymiş, Hellenistik devri masnuatından bir kadın heykeli, yanında kısmı hülyası kırılmış (No. 351) bir heykel; ve bunun solunda da sathı haricîsi sarımtırak bir renk bağlamış, ayaklarına sandal giymiş ince ve kıvrımı mebzul bir himatyona bürünmüş ve kaidesinde yazıyı (No. 582) hamil bir kadın rahip heykeli vardır. Bu heykel Sard harabelerinde Artemis mabedi civarında tesadüfen bir duvar arasında bulunmuştur. Roma devri masnuatındandır.

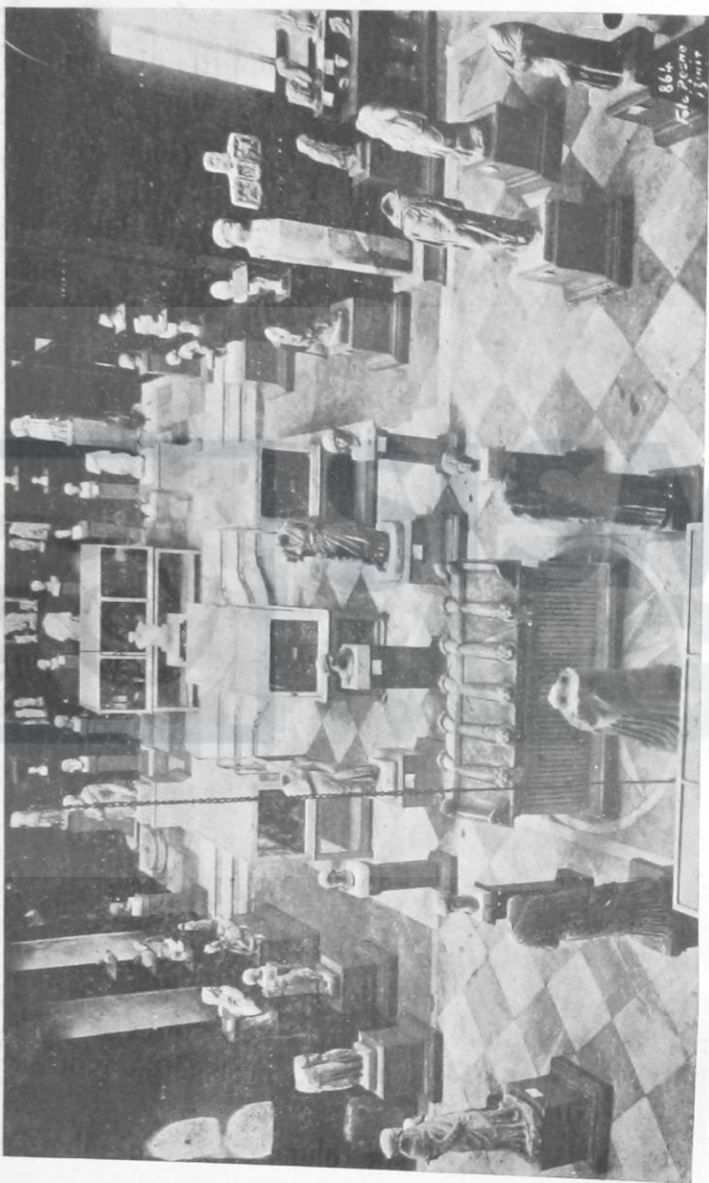
Bunun karşısında (No. 536) Romalı bir erkek başı vardır. Bunun arkasında (No. 535) bir kadın başı görülür. Saçları ortadan ikiye ayrılarak dalgalı bir surette yandan geriye doğru taranmış, tepesi arkaya doğru kısa bir kumaşla örtülü, sırtına bir ihram almıştır. Bu büstün muhtelif aksamında boya izlerinin mevcut olması, vaktile boyalı olduğu kanaatını hasıl ettirmektedir. Bergama harabelerinde bulunan ve M. E. II inci

asra ait olan bu eserin, kuvvetli bir nâhitin eseri mehareti olduğuna şüphe yoktur.

Bunun yanında (No. 573), başı geçme olduğu için ziyaa uğramış, ve elleri büründüğü mantonun altında kalmış, Romalılar devrine ait Balatçıkta bulunmuş, bir heykel ile bunun solunda omuza kadar bir kadın başı (No. 533) vardır. Muğlanın Eskihisar harabelerinde bulunan bu eser, Hellenistik devrinin sonlarına ait çok nefis bir eseri senktraşîdir. Bunun solunda (No. 572), başı mefkut bir heykel vardır. Hiton üzerine geniş bir himatyona bürünmüş, sol omuzu hizalarına doğru mülâsık bir asa veya bir dümenin üst tarafı olması melhuz bir şey bulunmaktadır. Bir mabudeye ait olması melhuz olan bu eser Roma devri masnuatındandır. Bu heykelin yanında (No. 532) başı örülü ve hafifçe sola mail kadın veya mabude başı, İzmirde Çorak-Kapu mevkiinde bir temel hafrinde tesadüfen bulunmuştur. M.e. V inci asır masnuatından mülhem olarak M. s. II inci asırda vücade getirilmiş olan bu kıymetli eser, çok cazibeli bir san'at eseridir. Lâhtin küçük cephesi önünde (No. 531) bir mabudeye benzetilerek vücade getirilmiş eski bir eserden muktebes, kadın başı Menemen civarında Larısında bulunmuş olup, Romen devri masnuatındandır.

[Resim : 9]

Binanın "Nef,, itlâk olunan sağ cenahında teşhir edilen asarı görelim : [Resim : 10]



[Resim : 9]



[Resim : 10]

Sağ tarafta, ehrama bürünmüş (No. 588), Roma devri masnuatından bir heykel; bunun yanında (No. 239) bir mabude heykeline ait elbise kıvrımları ve bir vazı; ve pencerenin sağında üst üste üç levha ile yine buna mukabil cihette, duvara ilsak olunmuş dört nezrî levha vardır. Bunlar 1926 senesi nihayetinde Selçuk'ta Efes harabelerinde icra olunan hafriyatta bulunmuş, Hellenistik devrine ait "stèle votive,, tabir olunan adak levhalarıdır.

Üzerlerinde Cybèle, Hermès, Jupiter kabartmalarını havi bu eserler, hemen yekdiğerinin aynıdır. Pencerelerin içinde de Romalılar devrine ait baş ve heykelcikler vaz'olunmuştur. Pencerenin altında (No. 491) iki parçaya ayrılmış ve üst kısmı zayi olmuş, üzerinde esatirî resimleri mer'î fakat fazlaca aşınmış, Hellenistik devrine ait mezartaşı veya nezrî kabartma bir levha manzorumuz olur. Kapı boşluğuna yerleştirilmiş büyük vitrinde, M. E. iki üç bin sene evveline ait, Rodos ve Kıbrıs mamulâtı toprak avani teşhir edilmiştir. Üst rafta demir sehpalardan üzerindeki büyük vazolar, İstanbulda Saray - Burnunda yapılan hafriyatta bulunmuş Bizanskârı eserlerdir. Camlı dolabın önünde ve yüzleri ortadaki lâhte bakan üç kadın heykeli görülür.

Birincisi: kısmı süflâsı mefkut ve bazı yerleri tamir görmüş (No. 387) Efeste Stadion hamamlarında, ortadaki Balatçıkta Manisa harabelerinde

bulunmuştur; Hiton üzerine peplos giymiştir. Üçüncüsü de (No. 576) Milet harabelerinin hafriyatı sıralarında bulunmuş, Roma devrine mensup san'at eserlerindedir. Pencerenin önünde üç katlı bir raf üzerinde, bazı aksamı kırılmış heykelcikler manzur olur. Üst raftaki güvercin tutmuş (No. 637) heykelcikle, yanındaki (No. 630) Venüs heykelciği şayanı takdir birer eserdir. Uçta murabbaî alçak bir stilobad üzerinde, dört köşe bir sütun üzerinde sakallı bir baş görülür. Bazı yerleri tamir görmüş olan bu eser Stadion hamamlarında bulunmuş olup, klasik devrine mensup bir eserden mülhem olarak M. S. II inci asırda vücade getirilmiştir. Gövde kısmındaki yazılarda: "Ey zair, beni yapan alelâde bir san'atkâr değil, Alkemen'dir,, cümlesi okunur. [Resim : 11]

Binanın mihrap kısmına yürüelim:

Burada ortada yekdiğerine müvazi üç büyük camekân vardır. Bunların içinde teşhir edilen eşya umumiyetle vazı, kandil, testi gibi küçük eserlerden ibarettir. 2 numaralı vitrinin pencere tarafındaki uzun cebhesinde orta rafta tas, bol, sahan, ibrik ile musarilerin güreşten sonra vücutlarındaki ter ve kiri gidermek için kullandıkları bıçak ve sair bakır, tunç eşya teşhir edilmiştir. Manisa şehrinde inşa edilen halin temel hafriyatında bulunmuş olup, cümlesi Roma devrine mensupturlar. Alt gözde tunçtan bir ayna ile bir kapıumbağa ve bir de hılat babası

görülür. Birincisi Milet tersanelerinin[*], diğeri de Didim mabedinin hafri sıralarında bulunmuştur.

Camekânın öbür yüzünde satir başını musavvir topraktan mangal kulpları ile, kandiller teşhir edilmiştir. Mangal kulpları Milet harabelerinde bulunmuş olup, arhaik devri masnuatındandırlar. Orta rafta anforlar ve üst rafta da desti ve vazolar; vitrinin küçük yüzünde de cam parçaları görülür. Roma devrine ait bu parçalar, müruru asar dolayısıyla üzerleri irization, yani parlak ve muhtelif renklerde kabuk bağlamıştır. Bunun üstünde tunçtan bir heykelcik görürüz. Bu eser Didim mabedinin hafri sırasında bulunmuş olup, arhaik devrine mensup kadim bir eserdir. 3 ve 4 numaralı vitrinlerde de, mahalli zuhurları muhtelif, bu kabil eşya mevcuttur. Yalnız 4 numaralı vitrinin pencereye karşı olan yüzünde, şekilleri itibarile şayanı dikkat kandiller ile, birinin üzerinde hiyeroglif yazıları olan asarı Mısıryeden küçük kıt'ada heykelcikler vardır. Bunlar Ali Ağa çiftliği civarında (Kime) harabelerinde bulunmuştur.

[*] Malûmdır ki Milet şehri kadimi, sahili bahirde müesses iken m. s. II ci asırdan itibaren Meandr, yani büyük Menderesin döktüğü teressübatla şehir, kara ortasında kalmış ve Latmos, yani Beş Parmak dağının eteklerine kadar devam eden Miletin iç körfezi, bir göl halini almıştır. Bafi gölü namını alan bu deniz parçasının suyu eylevm tuzlu olduğu gibi, deniz balığı nev'inden balıklar da bulunmaktadır.



[Resim : 11]

Ziyaretimize, sağ tarafımızdaki pencere önündeki, Nike heykellerini görerek devam edelim.

Geniş bir kaide üzerine konmuş, mermeri sarımsak bir renk bağlayan, başile kolları mefkut, uçuyor vaz'iyetini andırır bir surette sür'atle ileri atılmakta olan, ve bu sebeple etekleri havalandıran bir heykel nazarıdikkatimizi celbeder. (No. 591). Bu eser Nikeyi musavvir olup, mimarî aksamdan akroter tabir olunan bir uçluk zinetidir. Roma devri masnuatındandır. Bu kısımda, pencerenin yanlarındaki raflarda ve pencere içlerinde, mermer baş ve heykelcikler teşhir edilmiştir. İki pencerenin ortasında, dizlerden aşağısı mefkut mermer bir kaide üzerine tespit ettirilmiş, çıplak bir Venüs heykeli vardır (No. 130). Roma devrinin sonlarına ait olan bu eserde bariz anatomi hataları mevcuttur. Alehusus baş, vücade nisbeten çok büyüktür. Pencerenin ortasında sakallı büyük bir baş görülür. Saçları yukarı kalkık, alt ucu yukarı devrik, müdevver sakallı, geniş ve aralık ağızlı bu cesim baş, Milet harabelerinde bulunmuş, Roma devri masnuatından bir dev başıdır. Sol tarafta (No. 398) ince ve uzun bir kaide üzerinde duran, burunile dudakları zedelenmiş ve mermerinin sathı haricîsi sarımsak bir renk almış matruş (No. 555) baş, Roma imparatorlarından Trajan'ın başı olması melhuzdur.

Bu kısımda, yerli duvar dolaplarında, büyük ve küçük heykellere ait birçok mermer parçalar,

toprak figürinler ve mihrabın yerli dolaplarının arasında, küçük niş içersinde bir sütuncuğa dayalı yapılmış (No. 639) başı kırılmış ellerile eteklerini kaldırır vaziyetteki heykelcik, Bergama harabelerinde bulunmuştur. Ortasında topraktan mamûl avani teşhir olunan büyük bir camekân vardır. Dolabın mihrap tarafına bakan büyük yüzünde gördüğümüz kandiller, umumiyetle Efestede Eshabı Kehfin mağaralarının hafri sıralarında bulunmuş Bizanskârî eserlerdir. Küçük cebhesinde Hellenistik devrine ait muhtelif vazo ve kaplar, diğer büyük yüzünde de Roma devri metrukâtından bazı figürinler görülür. Sol başta görülen bir insan kafası Eshabı Kehfin mağaralarında bir mezarda bulunmuştur.

Camekânın önünde mermer kaide üzerinde bir genç atlet büstü vardır (No. 571). Kolları kırılmış olan bu eser, mabuda benzetilerek vücade getirilmiş, M. e. II inci asra mensup bir şahs portresidir. Bergama hafriyatında bulunan bu eserin, zamanının meşhur bir nâhiti elinden çıkmış olduğuna şüphe yoktur.

Camekânın sol tarafında geniş bir mantoya bürünmüş sakallı filosof heykeli görülür (No. 570) Dizlerinden aşağısile sol eli bilekten mefkut, burnu hafifçe zedelenmiş, mebzul ve uzunca saç ve sakallı, uçları uzun ve düşük bıyıklı, sağ elini göğüs hizasında mantonun kıvrımları altından dışarı çıkarmış, vazı ve tavrı kürsii hitabette

olduğunu ima eden bu eser, Efeste Stadyon hamamlarının hafri sırasında bulunmuş M. s. II inci asra mensup bir eseri heykeltraşidir. Camekânın sağ tarafında başı mefkut, hiton üzerine ince bir himatyona bürünmüş (No. 565) bir kadın heykeli vardır. Niş içersinde ince uzun bir sokl üzerinde aynı tarzda giyinmiş bir kadın heykeli manzur olur. Yanında raf üzerinde saçları ortadan ikiye ayrılmış ve aln üzerinden geçen bir şeritle sıkılmış (No. 617) bir kadın başı ile bunun üzerinde bir Zevs kafası (No. 620) ve bunun altında ince uzun bir kaide üzerinde (No. 546) saçları çok büyük bir ihtimamla ortadan ayrılmış, göz bebekleri oyuk burnunun ucu zedelenmiş Kadın başı, Bergama harabelerinde bulunmuş, Romalılar devri masnuatından mergup bir eserdir.

Mihrabın müdevver kısmındaki pencerelerin içinde, umumiyetle başları ziyaa uğramış Müz ve Afrodit heykelleri mevzudur. Bunlar Milet, Bergama gibi muhtelif harabelerde bulunmuş olup, orta pencere içinde üst kısmı mefkut (No. 589) Venüs heykelciliği ile, bunun solundaki (No. 604 ve 543) kadın başı, Roma devrinin en parlak san'at eserlerinden madutturlar. Bunlardan sonra beyaz mermerden masnu sakallı (No. 569) bir baş nazara çarpar. Saçları ortadan ikiye ayrılmış ve itinakârane bir surette yanlarından bukleler halinde sarkmış, uzun sakallı ve ince

uzun düşük bıyıklı, alnı çıkık, gözleri müdevver ve nisbeten birbirine yakın olan bu baş, zamanı kadim tarzında tasni edilmiş Hermes başı olup, Romalılar devrine ait masnuattandır; Bergama harabelerinde bulunmuştur. Bunun üzerindeki rafta gayet mahirane işlenmiş, orta büyüklükte bir kadın başı seyircilerin nazarı takdirini celbeder. Bergama harabelerinde bulunan bu eser (No. 618) Hellenistik devrine ait olup bir Nikeyi tasvir etmektedir. Bunun yanında, niş içersinde uzun bir kaide üzerinde mevzu (No. 568) başsız bir kadın heykeli vardır. Sol ayağına istinad ederek sağını hafifçe geriye çekmiş ve plileri mebzul bir hiton üzerine peplos giymiş, arkadan omuz üzerine düşen mantosunu sol kolu üzerinde taşıyan; mahalli zuhuru Müze İdaresince malûm olmyan bu heykel, Hellenistik devrine ait bir eserin, Romalılar devrinde vücade getirilmiş bir kopyasıdır. Bu eserin cüz'î bir farkla bir eşi de Sizik harabelerinde bulunmuş olup, elyevm İstanbul Müzesinde teşhir edilmektedir.

Duvardaki yerli dolaplara bakalım: Burada muhtelif yerlerde bulunmuş heykel ve heykelcik, mimarî tezyinata ait parçalar, üst rafta da vazo gibi topraktan mamûl eşya görürüz. Burada ince uzun bir sokl üzerinde (No. 539) bir kadın başı görürüz. Burnu hafifçe zedelenmiş, sarımtrak mermerinin sathı haricîşi çillenmiş, saçları ortadan ikiye ayırık ve tepeden arkaya doğru inen bir

örtü örtmüş olan bu baş, Milas civarında Eski Hisar harabelerinde bulunmuş çok mergup bir eseri san'attır. Greko - Romen devri masnuatındandır.

Bu kısımda pencerelerin içinde ve ara raflarda muhtelif mahallerde bulunmuş ve bazı yerleri fazlaca aşınmış, Romalılar devrine ait büst ve heykel başları vardır. İlk pencerenin içindeki (No. 845) Zevs başını mer'î direk başlığı, Bergama harabelerinde bulunmuş müstesna bir eseri sanattır. İkinci pencerenin içinde (609, 552, 615, 551) numaralı başlar arasında Zevs'e benzeyen sakallı bir baş ve vazo ile su taşıyan bir heykel başı (606) çok yüksek birer eseri senktraşidirler.

İki pencere arasında mustatil bir kaide üzerine mevzu üç heykelcik manzorumuzdur. Bunlardan sağ baştaki (No. 610) sağ kolu geçme olduğu için ziyaa uğramış, etekleri uzun ve ayaklarına kadar düşük hiton üzerine bir mantoya bürünmüş ve arkadan inip sol kalçası üzerinden dolaşarak sağ kolu üstüne toplanmakta ve uçları aşağıya sarkmaktadır. Saçları ortadan ayrılmış ve tepeden bir band ile sıkılmış, baş hafifçe sola müteveccih, hal ve tavrı sakindir. Ratip bir toprak altında kaldığı için mermeri çillenmiş ve izalesi mümkün olmayacak surette bir kir tabakası bağlamıştır. M. E. I inci asır masnuatından olan bu eser, Milâsın Eski Hisar köyünün kâin bulunduğu Stratonise harabelerinde bulunmuştur.

Bunun yanında kanatlı, çıplak bir çocuk kabartması görülür (No. 612) Sırt üstü yatmış, kanatları açık vaziyette, sağ kolunu başı hizasına uzatmış, bacaklar toplu uyumakta olan bir Eros'u musavvirdir. Efeste Stadyon civarının hafri sıralarında bir çeşme enkazı arasında bulunmuş olan bu eser, M.s. II inci asır masnuatındandır. Bu eserin sağında (No. 613) müdevver bir kaide üzerinde, ayakta, çıplak başile kolları mefkut bir Apollon heykeli görürüz. Yanında aynı kaideye basmakta olan diğer bir heykelcik de vardır. Bu eser de Eros heykelinin bulunduğu mevkide zuhur etmiştir. Aynı asrın masnuatındandır.

Bunun yanında (No. 592) bir sütuncuğa dayalı olarak tasni edilmiş, belden kuşaklı bir entari giymiş ve etekleri aleti tenasüliyesine kadar yukarı sıvalı bir hunsa (Hermaphrodite) heykeli görülür.

Binanın girinti mahalline dönelim: [Resim:12]

Sağ baştan itibaren geniş bir kaide üzerinde, üst kısmile ayakları mefkut, belden kuşakla sıkılmış ince bir libas giymiş (No. 574) bir kadın heykeli vardır. Milet harabelerinde bulunmuş olan bu eser (M. s.) II inci asır masnuatındandır. Yanında yere mevzu, üzeri yazılı taş ile bunun üstünde duvara ilsak olunmuş, akroter ıtlak olunan iki mimarî zinet taşı görülür. Bunlar, Sard harabelerinde bulunmuş olup, Lidya asarındandır. Pencerenin önünde üç raflı bir etajer üzerinde küçük heykel meksuratını görürüz.

Bunlar arasında bir Zevs gövdesile, uyumakta olan (No. 698) Eros heykelciği Roma devri masnuatındandır.

Pencerenin altında müstatil şekilde mahkûk taşlar, Sard harabelerinde bulunmuş olup, Lidya yazılarını hamildirler. Pencerenin içinde ortada (No. 529) başına miğfer giymiş Atina başı vardır. Bunun solunda tahta bir kaide üzerinde, başı ziyaa uğramış, uzun bir himatyona bürünmüş (No. 575) bir kadın heykeli görülür. Bunun çok eski bir eserden mülhem olarak M. e. I ci asırda vücade getirilmiş olması melhuzdur. Mahalli zuhuru Müze İdaresince meçhuldur. Bu heykelin sağında yerde duvara dayalı bir kadın reliyefini havi bir levha görülür. (No. 690) M. e. altı, yedi asır evveline ait Lidya san'at eserlerindedir. Bu kavme ait asarın mevcudiyeti İzmir Müzesine istisnaî bir vaziyet verdirmektedir.

Kapı yeri girintisine yerleştirilmiş büyük bir vitrinde, Kıbrıs ve Rodos adaları mamulâtından, üzeri vernikli ve renksiz muhtelif şekillerde vazo, tesson ve buna mümasil kaplar teşhir edilmiştir. Bunlar M. e. XII inci asırdan Hellenistik devrine kadar velyeden zamana ait eserlerden ibarettir. Üst rafındaki büyük vazolar, İstanbulda Sarayburnu hafriyatında bulunmuş, Bizans mamulâtı eserlerdir.

Bu taraf pencereleri içinde reliyef parçaları, başlar, ve raflarda da heykelcikler teşhir olun-



[Resim : 12]

muştur. Pencerenin altında (586) başsız bir kadın gövdesi vardır.

Birinci pencerenin içinde (No. 530) saçı gayet itinakârane işlenmiş, fakat vechi fazlaca zedelenmiş bir kadın veya mabude başı görülür.

İkinci pencerenin içinde (No. 538, 560) Roma devri masnuatından, fakat yüzleri fazlaca hasara uğramış kadın başlarile, bu hizada yere konmuş altı yedi parça, üzerleri Lidya kavmine mahsus yazılarla mahkûk, Sard hafriyatında bulunmuş steller manzur olur. Duvârın nihayetine doğru (No. 581) müdevver bir kaide üzerinde ayakta duran, üst kısmı omuzdan yana kadar mailen kırık, kıvrımı mebzul bir ihrama bürünmüş, Roma devri masnuatından bir erkek heykeli vardır.

Bu kısmın ortasında, yüzleri büyük lâhte bakan eserleri sırasile görelim:

Lâhtın küçük yüzünün tam mukabilinde (No. 579) müstatil yekpare bir kaideye basmış, ayakları üzerine kadar düşük bir hiton üzerine geniş ve mebzul kıvrımları olan bir mantoya bürünmüş, genç bir kız heykeli manzurumuz olur. Heykelin başı boyundan, ve sağ kol, geçme oldukları için bilekten kırılarak ziyaa uğramış olan bu nefis san'at eseri, Menderes Manisası hafriyatında bulunmuştur. Bunun solunda (No. 535) başı örtülü, saçları önden ikiye ayrılarak lüle halinde topluca kulaklarının üzerinde birikmiş, burunla dudakları

fazlaca zedelenmiş olan kadın başı, M. s. II inci asır masnuatındandır; Efes harabelerinde bulunmuştur. Heykelin solunda (No. 337) beyaz mermerden gayet güzel yontulmuş, saçları mahirane bir surette bukleler halinde tuvaletli kadın başı, bir ilâheye benzedilerek vücade getirilmiş -bir imparatoriça protresi olması melhuzdur. Beragma hafriyatında bulunan bu eser, M. s. II inci asra mensuptur. Heykel ile büyük vitrinin arasında müstatil bir kaide üzerinde, başile alt kısmı mefkut, sol kolu üzerine dayanarak uzanmış, yarı çıplak nehir mabudu heykeli görülür. Mahalli zuhuru Müze İdaresince malûm olmıyan bu eser, M.s. II inci asır masnuatındandır.

İslâmî kısma geçerken uçta göreceğimiz 563 numaralı matruş, burnu bir az hasara uğramış M.s. II inci asra mensup san'at eserlerinden bir baş ile, bunun yanında (No. 559) sakallı baş Milasın Stratonise harebelerinde bulunmuş bir imparator başı olması melhuzdur. Bunun yanında cesameti tabiiyeden biraz büyükçe matruş (No. 845) bir erkek potresi vardır. Bu da aynı harabede bulunmuş olup II inci asra mensup san'at eserlerindedir, bir kumandan potresi olması melhuzdur.

Gene bu kısımda (559) numaralı baş tipindeki sakallı baş (557) Didim hafriyatında, (556) numaralı baş ta, Efes'te Stadyon hamamlarının hafri sızalarında bulunmuştur. Burnu fazlaca aşınmış olan bu baş, mezkûr hamamların banisi Antonius

Vedius'a izafe olunmaktadır, Romen devri masnuatındandır.

Müzenin dahilindeki asarı görmüş ve tanımış olduk.

Üst katta bulunan meskûkât, halı, Hitit kolleksiyonlarile resim galerisini görmek üzere dehlize avdet edip sağ taraftaki merdivenlerden yukarı çıkalım.



SISMA
MEGA

Resim, Meskûkât, Türk halıları ve Etiler Asarı Şubesi

Müzenin yukarı katında, memleketimiz ressam-ları ile, garbın bir kaç eski maruf ressamına aidiyeti tahmin olunan, kırk elli tabloyı havi resim galerisi bulunmaktadır. Bunların içinde ressam Namık İsmail beyin bir "çıplak kadın,, ile diğer bir "harp manzarasını,, havi tabloları; meşhur ressam Şevket beyin "Çuhacı han,,; ressam Sami beyin "Ankarada Bend deresinde bir grup,,; Hikmet beyin "Bahçede ağaçlar altında,, büyük bir tablosu; Halil paşanın "Marsilya sahili,, ve Rafet beyin "Natür mortu,,; Aziz beyin "nüleri,,; Ruhi beyin "zeybeki,,; Turgut beyin "portreleri,, ile bunlara mümasil eserler, bu kısmı tezyin etmektedir. Bu tablolar, ileride teşkili musammem resim galerisi için toplanmış olup atide bunlar için münasip bir yer bulununca meskûkat şubesi vasî bir salona malik olacaktır.

Müzenin devrei tesisinden, rehberin tanzimi sıralarına kadar, müzenin malik olduğu meskûkatın miktarı 2204 adet olup, bervechi zir tasnif edilmiştir. Filhakika tam bir kolleksiyon addedilemezse de, bu gibi kolleksiyonların tedricî tekâmül

kaidesine tabi oldukları nazarı dikkate alınır, İzmir müzesinin para koleksiyonunun da ileride kuvvetli bir mecmua halini alacağına şüphe edilemez.

94	Altın	} Gayri İslâmî
1278	Gümüş	
547	Bakır	
54	Altın	} İslâmî
320	Gümüş	
21	Bakır	

Salonda ortada dört büyük camlı dolaptan (1) numaralısının bir yüzünde: Milâttan evvel (324-335) senelerine ait büyük İskender sikkeleri; vitrinin diğer yüzünde yukardan başlayarak: VII inci asırdan bilitibar kırallar ve Anadolu'da şehirler namına madrup paralar görülür.

(2) numaralı vitrinde Milattan bir asır evvelinden üç asır sonrasına kadar, Roma hükümet ve imparatorları sikkeleri manzur olur. (3) numaralı vitrin de, iki numaralı vitrinin sağ ve sol kısımlarının mabatları olup, orta büyük yüzlerinde: şarkî Roma imparator ve imparatoriçelerine ait meskûkât teşhir edilmiştir. (4) numaralı vitrin İslâmî meskûkata tahsis edilip, henüz ilmî tasnifatı hitam bulmamıştır. Aynı zamanda bu vitrinin içinde altın yüzük ve küpeler ile bir miktar da Venedik altını görülmektedir. Salonun pencerelere mukabil olan cihetine bakalım: burada Birgide Aydın oğullarından Mehmet bey camiile, İzmirde



[Resim : 13]

Fettah camiinden gelme eski halı, seccade ve parçaları görürüz. Bunlar meyanında eski Kula, Uşak, Ladik ve saire mamûlâtından çok yüksek kıymeti havi olanlar vardır.

Bu salonda ortada büyük bir camekân içinde, topraktan mamûl 116 parçadan ibaret olan, muhtelif kaplar görülür. Milattan birkaç bin sene evveline ait Etiler devrine mensup bu kıymetli eserler, Alishar hafriyatında bulunmuş eserlerden ayrılarak müzeye ihda olunmuştur. Bunlardan tam ve kâmil kolleksiyon elyevm Ankara müzesinde teşhir olunmaktadır.

Müze içindeki ziyaretimizi bitirince binanın cenup kısmındaki bahçede bulunan asarı görelim: [Resim: 14]

Sağ tarafta tulânî bir kaide üzerinde, Roma devrine ait heykeller, büstler ve bunun arkasında direk başlıkları, ortada keza heykeller ile mezbahlar; sol tarafta binaya bitişik olan set üzerinde de, Bizans devri masnuatından pano ve saire gibi mimarî tezyinat aksamı teşhir edilmiştir.

Ziyaretimize baş taraftaki aslan heykelinden başlayalım: (No. 328) ön ayakları üzerine oturmuş vaziyette ağzı açık, haşin tavurlu arkayık bir aslan heykelidir; ve bunu takiben üst üste konmuş (No. 312, 320) İonik ve Korent nizamında direk başlıkları ve bunun yanında Niza şehri kadimi Belediye dairesinin hafri sıralarında bulunmuş (No. 504) zırh giymiş ve göğsü



[Resim : 14]

grifonlarla müzeyyen bir imparator veya bir jeneral gövdesi ve bunun sağında (No. 36) başile sağ kolu kırılarak ziyaa uğramış bir kadın veya Afrodit heykeli gövdesi vardır. Sıkletini sol ayağına vererek vücut hafifçe sola mail, arkasına ince bir kumaş almış ve sol yeni müsamahakâr bir surette kolu üzerine düşerek, göğüs memesinin altına kadar açılmış, arkadan inen kumaşın fazlası sağ kolu üzerinde toplanıp uçları yana sarkmış, kalçaların üzerinden geçen bir kuşakla hafifçe bağlı libas taşımakta olan bu kadın heykeli, cidden nefis bir eseri san'attır ve Romalılar devrine mensuptur. Bunun yanında başile sol kolu mefkut (No. 518) arkasına omuzdan tokalı bir peplos giymiş, Milet harabelerinde bulunma bir kadın heykelinin gövde kısmı vardır. Keza bunun solunda, başı geçme olduğu için ziyaa uğramış, sol kolu omuzdan kırık (N. 71) ince bir libas üzerine manto almış, diğer bir kadın heykeli gövdesi vardır. Aynı devre ait olan bu heykelin giyinmiş olduğu elbise kıvrımlarında gösterilen san'at ve maharette cidden şayanı takdir bir incelik ve zarafet meşhud olur. Bunun yanında, başı boyundan kırık, uzun bir elbise üzerinde kollarile birlikte vücudunu saran ince bir kumaşa bürünmüş (N. 37) kadın heykeli Milet harabelerinde bulunmuş çok güzel bir eseri senktıraşîdir. Bunun sağında başları kırık, uzun libas giymiş (N 516) kadın heykeli Balat

harabelerinde ve keza başları kırık kadın heykeli ile (N. 74, 72) büstler Romalılar devri masnuatından olup, Milet harabelerinde bulunmuşlardır. Bu büstlerin sağında, başile sağ kolu kırık (N. 651) dizlerinden aşağısı mefkut bir heykel görülür. Geniş bir kumaşa bürünmüş olan mabude Tihe, kendisini tavsif etmekte olan dümeni taşımaktadır. Lâkin dizlerden aşağı kısım eksilmiş olduğundan, yalnız dümenin sol kola mülâsık olan üst kısmı seçilmektedir. Romalılar san'atının parlak bir devresine mensup olan bu eser de, Milet harabelerinde bulunmuştur.

Bunun yanında, kolları ve başı ziyaa uğramış heykel gövdesi, Balatçıkta Menderes Manisası harabelerinde bulunmuş, Romalı bir jeneral gövdesidir. Bu eserleri takiben, üst üste teşhir edilmiş, muhtelif üslûp ve nizamlarda direk başlıkları görülür.

Orta sıradaki, kısmı azamı birer mezbah taşı üzerine mevzu, heykelleri tetkik edelim:

Sağ baştan itibaren, dört köşe bir mezbah üzerine mevzu müdevver bir kaide üzerinde duran, uzun bir mantoya bürünmüş, başı mefkut (No. 649), genç bir kız heykeli görünür. Bunun yanında, gövdeden ikiye bölünmüş, başı mefkut (No. 75) heykel ile alt kısmı sütun şeklinde, başsız (No. 335) diğer bir kadın heykeli vardır. Her üç heykel de Efes hafriyatında bulunmuş olup, Romalılar devrine mensup san'at eserlerin-

dendir. Arada, etrafı öküz başları, meyva ve çiçeklerle bezenmiş gırlantları havi yuvarlak mezbah taşları görülür. Bunları müteakip yılan sarılı bir ağaç gövdesine dayanmış (No. 590), başsız bir kadın heykeli vardır. Bir mabude veya bir kahraman kadın heykeli olması melhuz o'an bu eser, Karacasu kazasında Afrodiasias harebesinde bulunmuştur; M. S. II inci asra mensup san'at eserlerindedir. Bunun yanında, üzerinde, bir elile servi tutmuş, diğerle bir ağaç gövdesine dayalı, deri şeklinde dar bir libas giymiş (No. 167) bir kadın kabartmasını havi, dört köşe bir mezar taşı üzerine mevzu, üst kısmı kırılmış (No. 650) bir peri heykeli görülür. Umumiyetle vazı ve tavrı bu şekilde temsil edilen şiir hamisi Polimni'nin bir ağaç gövdesine dayanmış olduğu meşhud olur. Efes harfiyatında bulunan bu eser M. S. II inci asra ait san'at eserlerindedir.

(650) numaralı eserin yanında, (No. 578) kırılımları mebzul bir libasa bürünmüş, fakat fazlaca hasara uğramış, kadın heykeli gövdesinin yanında, dört köşe, müstatil ve iki cephesi yazılı (No. 431) bir kitabe görürüz. Taşın, bilâhıre su yalağı makamında kullanılmış olduğu için, içi oyulmuştur. Niza hafriyatında bulunan bu eser, (No. 537) üzerindeki yazıların delâletile şehri mezkûre ait bir kararname olduğu anlaşılır. Bu taşın üzerine mevzu başile sağ kolu kırılmış, dizlerinden aşağısı mefkut (No. 580) yarı çıplak

heykel, mabud Eskulap heykelidir. Efes harabelerinde bulunan bu eser de, Romalılar devrine mensuptur.

Karşı sırada binaya mülâsık olan set üzerindeki eserler :

Bizans devrine ait direk başlığı, kapı söveleri ile mimarî tezyinat aksamından eşkâli hendesiyeyi havi panolar, baş taraftaki kırık aslan heykeli müstesna olmak üzere, cümlesi aynı devrin mahsulüdür. Taşıdıkları resimlerle eşkâl, bu devrin naht san'atındaki itilâ ve inhitat safhalarını göstermektedir. Bunlar, İzmir Müzesinin kıymetli bir mecmuasını teşkil ederler. Bu seriler arasında (No. 134, 143, 265) kuş resimli kabartma panolar ile bir vazodan karşılıklı su içmekte olan güvercin kabartmalı direk başlığı çok mergup birer eseri san'attır.

Müdüriyet ikametgâhının bahçe divarına mülâsık set üzerinde görülen esereler, umumiyetle muhtelif fakat aynı tipte vücutte getirilmiş sütunlu lâhitler zümresine mensup "Type de Sidamara,, namı verilen, Anadoluya mahsus lâhit parçalarından mürekkep olup, M. S. III üncü asır metrukâtındandır. Bu çeşit lâhitlerden tam ve kâmil olanlar İstanbul ve Ankara Müzelerinde bulunmaktadır. Bunların arka tarafındaki kabartma taş (No. 333) Rodos şövalyelerinin armalarını taşımaktadır.

Binanın absid kısmının köşesinde, üzerinde

on yedi satır yazıyı havi, ortadan ikiye ayrılmış (No. 122) bir kitabe görürüz. Bir heykel kaidesinin plakası olan bu taşın üzerindeki yazıların delâletile, Romalıların İzmir valisi Lucius Paskemnis Gessios'ın, memleket gençleri arasında beden terbiyesi mümarselerini teşvik için, jimnastik müsabakalarını tesis hususunda gösterdiği himayeden dolayı, mumaileyh valinin tezkiri namı için yapılan heykeli taşımakta olduğu anlaşılır.

Bunun yanında (No. 270) ayaklı bir vazoun önünde karşılıklı birer tavus kuşu kabartmasını havi, Bizans devri masnuatından bir pano ile köşede, aynı devir mamulâtından cesim bir küp görürüz. Yine burada (No. 54) Halikarnas şehrinde bulunan bir heykelin alt kısmı görülür.

İleriye yürüelim:

Karşımızda bahçe duvarına bitişik set üzerinde, adetleri yüzü mütecaviz irili ufaklı mahkûkât görülür. Bunlar Didim, Halikarnas, Sard, ve saire gibi münkariz şehirlerin mebanî ve müessesatına ait tarihî mühim vesikaları hamildir. Müzenin ihtiva ettiği bilumum mahkûkâta ait, ilerde ayrıca bir telifat vücude getirileceği için, bunlar üzerinde tevakkuf edilmemiştir.

Öndeki sırada bulunan asarı tetkik edelim:

Yerde mürabbâî şekilde birçok parçalardan mürekkep, üzeri yazılı bir kaide görürüz (No. 235) Nazillinin Sultan Hisar nahiyesinde Niza harabe-

lerinde bulunan bu eserin üzerindeki yazılar delâletile Roma imparatorlarından Antonius Pius'ın kızı Faustine'e ait bir heykelin kaidesi olduğu anlaşılmaktadır.

Üzerinde, yatağa uzanmış fakat gövdeleri kırılmış iki şahsı havi bir lâhit kapağı görürüz (No. 2). Efes harabelerinde bulunan bu eserin tekne kısmı, Hıristiyanlık devri bidayetinde parça parça edilmiş olduğu halde, ilerde restaurer edilir mülâhazasile Efes Müzesinde bırakılmıştır. Bunun yanında (No. 3) başı geçme olduğu için ziyaa uğramış erkek heykeli, Tiyatir harabelerinde bulunmuş olup, Roma devri masnuatındandır. [Resim : 15]

Bunun yanında, mermerinin yüzü sarı bir renk almış olan, başsız bir erkek heykeli (No. 4) manzurumuz olur. Bu heykelin üzerinde taşıdığı elbise, büyük Kostantin devrinden beri hâkimlerin ve bazı defa Bizans imparatorlarının giydikleri tarz ve biçimde olup, içindeki tünik ayaklarının üzerine kadar devam etmekte ve dışındaki de mebzul kıvrımlarla, bütün vücudunu örtmektedir. Bu eser de Efes harabelerinde bulunmuş olup M.s. V inci asra mensup, güzel ve mükemmel yontulmuş bir heykeldir. Bunun sağındaki cesim heykel de (No. 5) yine Efes harabelerinde büyük jimansın Xystos, yani talimhane meydanında bulunmuş M.s. II inci asır masnuatındandır. Bunun yanında zırh giymiş, başsız iki heykel gövdesi (No. 6, 7)

yine aynı harabede Odeon'un karşısında Nimfeum'un hafri sıralarında bulunmuştur. Birinci veya ikinci asır masnuatından iseler de, IV üncü asırda Kostantius ve Kostans'ın heykelleri olarak kullanılmışlardır.

Gişeye doğru yürüelim:

Ön sırada da muazzam bir lâhit ile müteaddit heykeller, arka sırada da muhtelif devrlere ait kabartmalar, mezar taşları ve buna mümasil asar meşhudumuz olur. Ön sıradaki eserleri tetkik edelim: Üzeri işlenmemiş fakat sekiz on satır yazıyı havi, mermeri beyaz, cesim bir lâhit ile üzerinde sathı haricîsi sarımsak bir renk bağlamış olan (No. 9) bir lâhit kapağı görülür. Teknesi (No. 8) İzmir - Aydın demiryolu üzerinde kâin Aziziyeden, kapağı Ödemişin Kilas nahiyesinden cebedilen bu iki eserin, gerçi uzunlukları uygun ise de; birbirinin mütemmimi olmadığını, ve fakat sür'atle inkişaf etmekte olan Müzenin bahçesinde fazla yer işgal edilmesine meydan kalmamak için, üst üste konmak zarureti hasıl olduğunu kayıt ve ilâve edelim. Kapak üzerinde bir şilte üstünde, lâhitte medfun olan karı kocanın yatmış oldukları ve ayak uçlarında da bir köpek ebedî uykuya dalmış olan bu çifti beklemekte olduğu görülür.

Lâhitin yanında, bir tarafı duvara bitişik olarak yapılmış olduğu için, düz olan, başsız bir erkek heykeli (No. 10) vardır. Bu eser Menderes Manisası şehrinin Pritaneum binasının hafrinde



[Resim : 15]

bulunmuş Greko - Romen devri masnuatındandır. Bunun yanında (No. 11) başında kask tabir olunan başlık giymiş bir Atena heykeli görülür. M. s. II inci asrın ortalarına ait masnuattan bulunan bu eser, Efeste Stadyon hamamlarının hafri sıralarında zuhur etmiştir. Keza bunun yanındaki başsız, dizden aşağısı mefkut heykel de, aynı harabede bulunmuş aynı devrin metrukâtındandır. Bunun yanında, başı ile kolları kırık ve ziyaa uğramış, sol ayağı üzerine basarak sağını geriye doğru çekmiş vaz'iyette, uzun bir libas üzerine belden aşağı geniş bir himatyona bürünmüş kadın heykeli (No. 12) Tyatir - Akhisar kasabasında bulunmuştur; Roma devri masnuatındandır.

Yüzü gişeye bakan (No. 14) ve omuzdan ikiye ayrılmış, başının üstünden itibaren çok geniş ve kıvrımları mebzul bir ehrama bürünmüş, fakat çehresi geçme olduğu için ziyaa uğramış erkek heykeli de, Balatçıktaki Menderes - Manisası harabelerinde, Hukûmet Dairesinin hafri sıralarında bulunmuş, çok yüksek san'at eserlerinden maduttur.

Arka sırada set üzerinde muhtelif yerlerden celbedilmiş, muhtelif asırlara ait bir çok kabartma ve mezar taşları vardır.

Sol taraftan sıra ile muhim olanlarını görelim:

Baştan 340, 341, 342, 343, 344, 345 numaralı stel, gladiyator resimlerini havi mezar taşlarıdır. Bunlar sanat itibarile bir incelik arz etmezler, Romen devri masnuatındandırlar. Bu sırada (No. 348) buga döğüşünü mer'î bir

kabartma ile (No. 349) gladiyator döğüşünü mer'î levhada aynı devir masnuatındandır. Bunun solunda (No. 352, 366) "Banquet funèbre,, tabir olunan cenaze ziyafetini mer'î birer levhadır; Milet harabelerinde bulunmuşlardır. Bunların yanında sıra ile 357, 360, 362, 358, 355, 361, 479, 364, 388, 384 numaralı cenaze ziyafetlerini mer'î, oldukça maharetli ve ihtimamli yontulmuş eserler, Hellenistik devri masnuatından olup, Balıkesir - Bandırma demiryolu üzerinde Aksakal istasyonu civarında Ergili köyünde bulunmuşlardır. Nihayetle 875 - 873 numaralı kabartmalar, Milas'ta bulunmuş olup, hellenistik devri masnuatındandırlar. (No. 378) eser bir adak kabartmasıdır, ortada Atena görülmektedir. Bunlar, yukarıda söylediğimiz vechile, ziyaretçilerden fazla asarıatika ilmile mütevegğil olanları alakadar ederler.

Binanın kapıya bakan yüzünde ve binaya muttasıl kısmına mevzu, muhtelif asarı heykeltraşîyi tetkik edelim. [Resim: 16].

Bu kısımda Didim mabedine ait asarı mimariye ile mezar taşları ve iki büyük lâhit ile bir Meandr heykeli meşhudumuz olur. Ziyaretimize sol baştan başlayalım:

Gövde kısmı kırık, ayaklara kadar çıplak bir genç kabartması, Milet hafriyatında bulunmuş olup, muazzam bir binanın tezyinatına ait ve çok muvaffakiyetle tasni edilmiş bir parçasıdır. Yanı başında (No. 100) mustatil şekilde, üzerinde

karşılıklı birer grifon kabartmasını havi, plastro başlığı denilen bir sütün başlığı görürüz. Bu eser Didim mabedinin Aditon kısmına ait direk başlıklarından olup, yirmi metreye yakın bir irtifaat olan sütunlar üzerine mevzu idi. Yine bu başlık üzerinde iki parçadan ibaret uzun ve üzerinde tezyinatı mimariyeyi havi korniş (No. 101) ile (No. 399, 397, 400, 102, 103, 104, 398, 109, 105, 106, 107, 108, 395) mimari eserler, aynı mabedin Naikos kısmına ait tezyinat parçaları, M. E. III üncü asra mensup ve çok mergup eserlerden maduttular. Bunların arkasında set üzeridne, başile dizlerden aşağısı mefkut, yarı uzanmış (No. 78) bir nehir ilâhı M. S. II inci asır masnuatındandır.

Köşede set üzerinde görülen, üzeri kenkerotu yapraklarını havi Korentyen nizamındaki direk başlıkları, Ödemişden celbedilmiştir. Buradan itibaren set üzerine mevzu, on, on beş tane, Friyalılara ait resimli mezar taşları vardır. Birer kapı şeklini andıran bu mezar taşları arasında şayanı dikkat olanları zikredelim:

Yan çerçeveleri sarmaşık yaprağı tezyinatile bezenmiş, korniş ve üst sövesinde iki satır yazıyı hamil, "stèle porte,, tabir olunan ve heyeti umumiyesinin bir kapıya benzeyişi olan (No. 84) kabartma bir mezar taşıdır. Kapının orta ve alt kısımlarında, gûya bir araba çekiyorlarmış gibi koşumlu dört beygir vardır. Taş



[Resim : 16]

ikiye ayrılmış ve sol tarafın kısmı mailen kırılmış ve zayi olmuştur.

Bunun yanında (No. 85) ortadan ikiye kırılmış ve aşağı kısımdan bir parçası zayi olmuş, iki yanlarında burmalı sütun şeklinde üçer topuzlu ve bir meş'aleye benzeyişi olan tezyinatı havi; ve kapısının üzerindeki alınlıkta medfun olan kimşenin ismi yazılı beş satırdan ibaret kitabe görülmektedir. Bunun solundaki (No. 23) eser de yine bu tipte bir mezar taşının üst kısmıdır. Üzerinde bir aslanın geyiği parçalamakta olduğu görülür. Yazısı sureti mahsusada silinmiş olduğundan birşey görülmemektedir.

Sıra ile bunların yanındaki eserlerde (No. 90, 83, 82, 86) aşağı yukarı aynı tiptedir. Diğerlerinden büyücek olan solundaki eserlerde (No. 80 ve 81) biraz daha fazla asarı ihtimam ve tekâmül meşhud olur. Bunlar üzerinde biraz tevakkuf edelim: Bunların birincisinin hey'eti umumiyesi itibarile bir Naikos medhaline benzeyişi vardır. Oluklu iki pilye arasında, çift kanatlı kapusu geniş bir arhitrav taşımakta ve pilyelere istinad eden yüksek ve üzerinde medfunların ismini taşıyan yazıyı hamil bir kemer bulunmaktadır. Kemerin ortasındaki boşlukta kanatlarını açmış vaz'iyette, başını sağına çevirmiş bir kartal kabartması ve müsellesî frontonunun üzerinde lotus, kabak çiçeği ve yunus balığı tezyinatı görülmektedir. Kapusunun ortasında sonradan açılmış delik, bunun

bilâhıre bir çeşme aynası olarak kullanıldığını gösterir. Diğer de iki pilye arasında üç dar kanatlı, ve her birinin üzerinde çerçeveler içinde tezyinat makamında birer buton ve ufkî sövesinin üzerinde de medfunların isimleri görülmektedir.

Önünde kapaksız ve üzeri yüksek kabartmalı bir lâhit teknesi (No. 79) manzurumuz olur. İki küçük yüzünde, gırlanların ortasında, birer Medüz başı, büyük yüzünde, meşe yapraklarından müteşekkil gırlanların ortasında medfun karı kocanın birer büstleri vardır. Ortada kanatlı bir Eros ile, iki uçta birer Nike'nin gırlantları taşımakta oldukları görülür. Denizli civarında bulunan bu eser M. s. IVüncü asrın ortalarına ait masnuattandır.

İki lâhtın ortasında beton bir kaide üzerinde, yarı uzanmış bir halde, nehir ve derelere müekkel olan bir Meandr heykeli görülür. Efeste Stadyon hamamlarında bulunan bu eser, hamamların Frigidarium salonunda 21 metre uzunluğunda bir havuzun iki kenarını süsleyen heykellerden biridir. Diğer de İstanbul Müzesinde bulunmaktadır. Mabut, sol kolunu, yere yatmış bir vazoya dayayarak, elinde bolluk ve saadete alâmet olan meyveli bir boynuz tutmaktadır. Havuza gelen su, vazunun ağzından dökülmekte idi. Ayaklarile elleri biraz hasara uğramış olan bu eserin, çok yüksek ve kudretli bir heykeltraşın eseri san'atı olduğuna şüphe yoktur. M. s. II inci asır masunua tındır.

Yanındaki lâhit teknesini görelim: (No. 77) Üzüm salkımları ve mütenevvi meyvelerden mürekkep gırlantlarla süslenmiş bu eser de, yanındaki gibi kapaksızdır. Büyük yüzünde iki uçlarda birer Nike ve ortalarında birer Eros tarafından uçları tutulan gırlantların arasında, Medüz başları ve küçük yüzlerinin ortalarında birer kabak çiçeği kabartması görülür. İzmir civarında Işıklar köyünde bulunan bu eser M. s III üncü asra mensuptur.

Camekânın önündeki eserleri tetkik edelim:

Başta, "Buste Funéraire," itlâk olunan (No. 24) alt kısmı dokuz satır yazıyı havi, kabartma bir erkek portresi vardır. Muğlanın Stratonise harabelerinden nakledilen bu eser, M. s IV üncü asrın sonlarına aittir.

Bunun solunda aynı tipte fakat birer niş içinde iki büst daha manzur olur. Bunlar da aynı devre mensup olup, keza Stratonise harabelerinde bulunmuşlardır.

Yanında sıra ile (No. 248, 247, 242) Romalılar devrine ait Frijya stelleri görülür. Bunların solunda (No. 69) kabak çiçekli kabartmayı havi eser, Afrodisyas hamamlarına ait mimarî bir zinet parçası olup, M. s. II inci asır masnuatındandır. Yerde dört köşe bir kaide üzerinde oturmuş vaziyette (No. 842) bir aslan heykeli görülür. Şövalyelik devri masnuatından olan bu eser, 1930 senesinde İzmire yağın ve şehirde büyük tahribat yapan yağmurda Kızılçullu

istikametinden gelen seller tarafından, Müzeyeye yakın bir mevkiye kadar sürüklenüp gelmiştir.

Tarihi tesisi üzerinden henüz yedi sekiz sene geçen İzmirin genç müzesini ziyaretimiz burada hıtam bulur.

Fakat bundan mada bir de inkilâp Müzesi vardır ki görülmeğe ve tetkik edilmeğe şayandır. Tekkelerin ilgasından sonra, muhtelif tarikatlere ait teber, tesbih, yazı levhaları, keşkül, kudum, mazhar, bayrak, post, sikke, şamdan ve saire gibi eşya vardır ki, bunlar bize uzun zamanlardanberi devam edegelen islâmî ve türk itikatlarının mahiyetleri hakkında güzel bir fikir verebilir. Bilhassa "Folk-lor," halkiyat tetkikatı için bunlardan kâfi derecede istifade edilebilir. Kismen Etnoğrafik eşyadan da ibaret olan bütün asar, istikbalde dinî itikatların hududu ve mahiyeti hakkında kıymetli birer malzeme vazifesini görmüş olacaktır.

LÛGAT KISMI

Aditon — Zamanı kadimde vücade getirilen bazı mabetlerin içlerinde üzeri açık halvetgâha verilen isimdir.

Afrodiasias — Aydın Vilâyetinin Karacasu kazasına merbut elyevm üzerinde Gegre kariyesinin teessüs ettiği şehrin eski ismidir. Harabeleri arasında mabet, tiyatro, koşu yeri, hamam ve pazar yeri gibi muazzam binaları meşhut olmaktadır.

Afrodit - *Aphrodite* — Kadim Yunanlılarca güzellik ve aşk mabudesi addolunurdu. Romalılar da Venüs namı vermişlerdi.

Akantüs - *Acanthus* — Mimarî tezyinata alehusus korent nizamındaki direk başlarında taklit olunan bir nevi nebat: Kenker otu.

Akroter - *Acrotere* — Uçluk manasına gelen eski Yunancadan mehoz olup, bina damlarının müsellesiyüşekil cebhelerile buna mümasil lâhit ve sairenin uçlarına, tezyinat makamında konulan bir nevi ziynete verilen isimdir.

Amazon - *Amazon* — Yunan hırafesine göre Samson civarında THERMEDON nehri kıyılarında, kadın süvarilerden mürekkep bir kavim olup, cesaretlerle ve ata binmekteki maharetlerle maruf idiler. Bunlar erkek çocuklarını pederlerine iade eder ve kolaylıkla ok atabilmek için sağ memelerini yakarlardı.

Amfor - *Amphore* — Arkeoloji aleminde iki kulplu ve üstü geniş altı dar testilere verilen isimdir.

Anaksagoras — M. E. V inci asır Yunan filosoflarından olup Kılazömen'de doğmuş ve bilahara Atina'da ihtiyarı ikamet etmiştir.

Ante Başlığı — Fenni mimarîde duvara mülâsık direklerin taşıdığı başlığa itlak olunur.

Apollon — Yunan Esatirinde (Jüpiter)in (Latone)den olan oğlu ve mabude (Diyana)nın biraderidir. Tıp, şiir ve güzel san'atlarla güneş ilâhı addolunurdu.

Arkayık = *Archaïque* — Yunanca, kadim demektir. M. E. V inci asrın ortalarına kadar vücade getirilmiş olan asara arhaik itlak olunur. Bu kabil asar, nedreti dolayisile çok mergup ve makbuldürler.

Balûstrad = *Balustrade* — Fenni mimarîde parmaklık makamında kullanılan korkuluğa itlak olunur.

Bergama = *Pergame* — İzmir Vilâyetine tabi Bergama kazasının merkezi olan Bergama kasabasıdır. İzmire 105, Çandarlıya 30, Dikiliye 28, Somaya 42 kilometre mesafede ve bunlara güzel birer şose ile merbuttur. Mütenevvi mahsulâtı ve halıları ile tüccarî bir şehirdir. Eski ismi Pergamum idi. Eski şehir mahrutî bir tepe üzerinde kâin idi. Yarım asırdan fazla bir zamandanberi Almanlar tarafından yapılan ve elyevm de icra edilmekte olan hafriyatta, şehrin bir çok mebanisi meydana çıkarılmış ve bu meyanda bir hayli asarı menkuleye de desteres olunmuştur. Mahalli bir Müzesi ile, harabeyi temiz tutmak ve züvvere sühulet göstermek için, bir asarîatika memuru emrinde üç muhafızı vardır. Harabeye ait « İzmir asarîatika muhipleri Cemiyeti » tarafından tabedilmiş resimli bir rehberi vardır.

Bizans devri — Büyük Kostantin, Romalılar Hükûmetinin merkezini, Romadan İstanbula naklettiği tarihten itibaren İstanbulun fethine kadar geçen zaman zarfında vücade getirilen her nevi asar; abideler ve sikkelere verilen isimdir.

Büst = *Büste* — Baştan göğse kadar yapılmış resim veya istatülere verilen isimdir.

Cenaze ziyafeti = *Banquet funèbre*. — Üzeri kabartma resimli mezar taşlarına itlak olunur.

Çiçekli boynuz = *Corne d'abondance* — İçerisi çiçek ve meyva ile dolu boynuza verilen isimdir. Bolluğa ve saadet âlâmettir.

Didim — Söke kazasının Akköy nahiyesine merbut Yoran kariyesinin bulunduğu yerdir. Burada küçük cephesi elli beş, büyük cephesi 117 metro tulinde Apollon namına vücade getirilmiş, cesim ve çok zarif bir mabet keşfedilmiştir ki, küçük Asyada bulunan mabetlerin en büyüğü ve zamanımıza kadar en iyi surette muhafazai mevcudiyet edebilmiş muazzam bir abidedir.

Dionisos = *Dionysos* — Esatiri Yunanide, Jüpiterin oğlu olup şarap mabudu addolunurdu. Romalılar da Baküs namı vermişlerdi.

Domisiyanus = *Domitien* — Roma İmparatorlarından biri olup miladın 51 inde doğmuş ve 81 den 96 ya kadar hükûmdarlık yapmıştır.

Efes = *Ephèse* — İzmir - Aydın demiryolu üzerinde vaki Selçuk istasyonunun iki kilometre kurbünde bulunan çok büyük ve maruf eski bir şehrin ismidir. Vaktile sahilde iken, küçük Menderesin sürüklediği teressübat dolayisile, sahilden beş altı kilometre içeride kalmıştır. Zamanı kadimde muhtevi olduğu Diyana mabedile meşhur idi. Son asır zarfında müteaddit zevat tarafından yapılan hafriyatta, birçok mebanisi meydana çıkarılmıştır. Daha bir hayli mebanisi de toprak altında olup, İzmir müzesi namına her sene bir miktar hafriyat yapılmaktadır. Tiyatrosu, kütüphanesi, jimnasları, hamamları, mabetleri gibi meşhur mebanii Aliyesi, bu meyanda bulunan Eshabı Kehfe ait ve yüzlerce mezarı havi katakomp ile merkez nahiyeye üzerindeki tepede kâin Jüstin tarafında yapılmış,

İstanbuldaki Ayasofya ile muasır cesim bir kilisesi, cidden tetkika şayan bir şehir harabesidir. Harabeyi kolaylıkla gezebilmek için «İzmir asariatika Muhipleri» cemiyeti tarafından tabedilmiş resimli bir rehberi vardır. Bunlardan başka harbi umumîden sonra Selçuk ismi verilen Ayasolug nahiye merkezi, Selçukiler zamanından kalma müteaddit hamam, türbe, mescit, cami vesaire gibi imarâtı ihtiva etmekte olup, büyüklüğü ve tarzı mimarisi, itibarile Aydın oğullarından İsa bey camii çok mühim bir abidedir. Hafriyat esnasında bulunup mahallî kıymeti haiz olan asardan mürekkep birde Müzesi vardır.

Eküsson - *Ecusson* — Hükümdarlarla asilzadegâna mahsus arma levhalarına itlak olunur.

Eros — Güzellik ve aşk mabudesi. (Venüs) ün oğludur. Ekseriya kanatlı çocuk heyetinde ve elinde ok ve yay tutmakta olduğu halde tasvir olunur.

Eskulâp - *Esculape* — Yunan esatirinde (Apollon) un oğludur. Tababet ilâhı addolunurdu. Resimlerinde elinde tuttuğu değnege yılan dolanmış olduğu halde tasvir edilirdi.

Friz - *Frise* — Fenni mimarîde ebniye saçağı ile arşitrav beynindeki kısma verilen isimdir. Eski mabetlerde bu kısım daima kabartma resimleri hamil bulunuyordu.

Fronton — Bir binanın yüz tarafının üst kısmındaki müsellesî cebheye fronton ve müsellesin ortasındaki satha da timpanon ismi verilir.

Fethiye — Mugla vilâyetine merbut Adalar denizi sahiline Eski ismi Meğri olan mamur bir kaza merkezidir. Kadim Telmissos şehrinin harabeleri ile kayalara oyulmuş müteaddit mezarları ve kâhinlerin ikametlerine mahsus magaraları tetkike şayandır.

Gimnas - *Gymnase* — Zamanı kadimde gençlerin ticaribi bedeniye icra ederek alışmasına mahsus bir nevi talimhane ve tahsil evine verilen isimdir.

Girland - *Guirland* — Çiçek veya yapraktan müteşekkil taç veya halkalara denirki, bir abide veya buna mümasil mimarî eserlerde tezyinat makamında kullanılırdı.

Greko - Romen devri — Yunan beldelerinin Romalılar tarafından istilâ olunduktan sonraki, yani kablelmilât ikinci asırdan milâdın birinci asrının sonuna kadar devam eden zamana verilen isimdir. Bu devir zarfında Yunan sanatı inhitata meyletmiştir.

Halikarnasos — Mugla Vilâyetine tabi Bodrum kasabasının eski ismidir. Zevci, müteveffa Karya Kralı, Mozoleos için Artemis tarafından inşa ettirilen çok musanna mezar, tarihin acaip alem dediği bir abidedir. Fakat bugün mevcudiyetinden nişane kalmamıştır. Liman ağzında olup bilâhara kara ile birleşerek yarım ada halini almış olan bir adacık üzerinde şövalyelik devrinden kalma müteaddit ve görülmeğe lâyük şatolar vardır.

Hellenistik devri — Güzel sanatlar tarihinde, İskender zamanından bütün bilâdı Yunaniyenin Romanın hükümüne girdiği, yani kablelmilât 323 senesinden 146 senesine kadar olan zamana denilirki büyük İskender ve ahlâfı zamanında vücade getirilen asara itlak olunup, bunların da başlıca mektepleri Bergama, Rodos ve İskenderiye şehirlerinde idi.

Herkül - *Hercule* — Esatiri Yunaniye kahramanlarından olup kuvvet ve şecaati ile meşhurdur. Yarım İlah addolunur.

Herodot — Eski Yunan müverrihlerinden olup, kendisine tarihin babası lakabı verilmiştir. Halikarnasos yani Bodrumda doğmuştur. M. E. 484 - 425.

Hestia — Yunanlılar indinde arz mabudu Horonus ile Reanın kızı ve ateş mabudesi olup, Romalılarda Vesta namını verirlerdi

Hilamid = *Chlamyde* — Yunanı kadimde, gençlerin ata bindikleri zaman giydikleri bir nevi kısa gömleğe verilen isimdir.

Himatyon — Eeki Yunan ve Romalı kadınların üzerine büründükleri bir nevi ince manto.

Hipappa — Ödemiş kasabasının altı kilometre şimali garbisinde olup, elyem üzerinde Dadbey namile küçük bir köy teessüs etmiştir. Harabeleri sayedar zeytin ağaçlarile örtülüdür.

Hiton = *Chiton* — Eski Yunan ve Romalıların giydikleri bir nevi uzun ihram.

İyonya = *İonie* — Eski Yunaniler zamanında Gediz nehrile Menderes nehri arasında bulunan araziye verilen isimdir. On beldeden ibaret olan şehirleri : Teos, Lebedos, Eritra, Klazömen, Kolofon, Efes, İzmir, Milet, Piriylene, Menderes Manisası ve Sisamdan ibaret olup çok mamur idiler.

İyonik — Eski mimarî usullerinden biri olup, direk başlıklarının dışarı taşkın yerleri, sümüklü böceği gibi kıvrıntıları hamildir. Ekseriya İyonye şehirleri mabetlerinin tarzı mimarisinde bu meslek kullanılırdı.

Klazomen = *Clazomène* — İzmir körfezi dahilinde ve Urla civarında vaki bir kasabanın eski ismi olup İyonya hıttasında mevcut şehirlerden biri idi.

Lidya = *Lydie* Eski Anadolunun taksimatında şimdiki Manisa Vilâyeti ve havalisine verilen isimdir. Hükümet merkezi Kasba ile Salihli arasında kâin Sart idi. Elyevm üzerinde bulunan onbeş yirmi kadar hanelik köy de Sart ismini muhafaza etmektedir.

Lorima — Muğla Vilâyetinin Karanlık Liman tesmiye olunan mevkiinde eski bir harabenin ismidir.

Maraton — Atina civarında geniş bir ovanın ismidir. Milattan 490 sene evvel burada Yunanlılar ile İraniler arasında vukubulan ve Yunanilerin muzafferiyetile neticelenen mnharebeden dolayı şöhret bulmuştur.

Markus - Avrelius — Roma İmparatorlarından olup milâdin 131 senesinde Roma'da doğmuş ve 180 senesinde vefat etmiştir.

Meandr = *Méandre* — Tezyinata müteallik bir nevi giriftli nakışa verilen isimdir. Menderes nehrinin resmettiği zikzaklardan ilham alınarak ekseriya tezyinatın kenarlarında su olarak kullanılır.

Medüz — Yunan esatirinde Gorgon namı verilen üç cadıdan biridir. Kendisi güzel yüzlü, güzel saçlı bir kız olduğu halde, sonra saçları yılanı tahavvül etmiş ve kendisine de kim bakarsa onu taş a tebdil etmek hasası vermiştir. Ekseriya başı, tezyinat makamında kullanılırdı.

Menad = *Menade veya Bacchante* — Eski Yunan ve Romalılar nezdinde, şarap mabudu Diyonisosun rahibeleridir. Bunlar şenlik günlerinde ellerinde birer (THYRSE) tutarak başlarının üzerinde sarmaşık yakpraklarile müzeyyin birer başlık olduğu halde, zıplayarak ve danslar yaparak, bağırarak her tarafa dağılırlardı.

Mendres Manisası — İzmir - Aydın demiryolunu Söke şubesi üzerinde ve Reşadiye istasyonu civarında kâin, kadim bir şehrin ismidir. Mimar (Ermoğenes) in vücude getirdiği mabetle meşhur idi. Mezkûr binaya ait frizler İstanbul müzesinde bulunmaktadır. Tren elyevm bu harabelerin içinden geçmektedir.

milet — Aydın Vilâyetinin Söke kazasına mülhak Balat köyünde, ve merkez kazasının takriben yirmibeş otuz kilometro cenubunda, Menderes nehri kenarında kâin İyonya şehirlerinden birinin ismidir. Şehir vaktile deniz kenarında iken, Menderes nehrinin sürüklediği teressübatla sahilden yedi sekiz kilometro içeride kalmıştır. İç limanı olan Bafi göl halinde kalmış olup, eleyvm içinde tuzlu balıklar bulunmaktadır. Harbi umumiden evvel, Almanlar tarafından yapılan hafriyatta mabetleri, hamamları, belediye daireleri, pazar yerleri, stadyonları, tiyatroları tamamen keşif ile meydana çıkarılmış olup, harabeleri birçok erbabi merak tarafından ziyaret edilmektedir. 36 bin kişi istiap eden tiyatrosu, Küçük Asyada mevcut tiyatroların en büyüğü ve Antalyada Belkis namı verilen ASPENDOS tiyatrosundan sonra da en iyi muhafazai mevcudiyet edebilmiş olanıdır. Harabelerin yanı başında Menteşe oğullarından İlyas Bey camii, çok güzel ve çok musanna bir eseri mimarîdir. Bundan başka Selçukîler devrinden kalma hamam, imaret gibi birçok asarı mimariye de bulunmaktadır.

Naikos — Yunanı kadim lisanında küçük mabetlere itlak olunur.

Nere, Nereid = *Nereide* — Bahrimuhitin deniz ilâhı olan (TELYS) TELİS in oğlu olup, kız kardaşı DORİS ile evlendi ve bundan beş kızı olduki, Akdeniz perileri diye tanınan bu beş kıza NEREİD ismi verilmiştir. NERE sakallı bir ihtiyar olarak tasvir ve kızlarının da etrafında zarif endamlarile, vakur, hareketlerle dans ettikleri tahayyül olunurdu.

Nimf = *Nymphes* — Esatiri kadimden ormanlarda ve sularda yaşayan mabudelere, perilere verilen isimdir.

Nimfeum — Uzaktan getirilen suyun şehre döküldüğü yer manasına olup, çeşme demektir.

Niş = *Niche* — Ebniye duvarlarında heykel koymak için bırakılan oyuk yerlere denir.

Niza = *Nysa* — Aydın - Denizli demir yolu üzerinde Sultanhisar istasyon mevkiine bir çeyrek saat mesafede ve tepeler üzerinde kâin olup, eleyvm tiyatrosu ve bir vadi ortasında muazzam amfitiyatrosu Agoras kütüphanesi ve gayet musanna bir belediyesile diğer harap mebanisi meşhut olmaktadır.

Pan — Esatiri Yunaniden orman ilâhı olup, ayakları keçi ayağı gibi ve başında da iki boynuz olduğu ve elinde de bir düdük bulunduğu halde tasvir olunur.

Peplos — Kadim Yunan ve Romalı kadınların ten veya tünik üzerine giydikleri kolsuz omuzdan tokalı ve beli kuşaklı bir nevi ceket veya kısa mantoya verilen isimdir.

Pilâstro = *Pilastre* — Fenni mimarîde dört köşeli ve duvara yapışık olan direklere tesmiye olunup, üzerindeki başlığa da Pilâstro başlığı veyahut Ante başlığı denir.

Piliye = *Pilier* — Fenni mimarîde mebanide kullanılan bir nevi direğe verilen isimdir.

Priene — Söke kazasına tabi ve onbeş kilometro mesafesinde Gülbahçe köyü yanında ve Samson dağları yamacına inşa edilmiş eski bir şehrin ismidir. Burada harbi umumiden evvel uzun seneler hafriyat icra edilerek mabet, jimnas, stadyon, Agora, tiyatro ve belediye dairesi gibi mebanii aliyesile beraber, kaldırım döşeli sokaklarına varıncaya kadar meydana çıkarılmıştır. Bu harabe derli toplu olması münasebetile İyona şehirleri arasında bugün zairlerine en sarih fikir verecek mahiyettedir.

Romahlılar devri — Bu devir güzel san'atlar tarihinde, Yunan beldelerinin Roma istilası tarihi olan Kable-

milât 146 senesinden badelmilât 330 senesine kadar devam eder.

Salamin — Ege denizi adalarından olup, Atikanın garp sahiline tesadüf eder. M. E. V inci asırda İranilerle Yunaniler arasında bu adanın önünde büyük bir deniz muharebesi olmuş ve Yunanilerin muzafferiyetile neticelenmiştir.

Santor = *Cenfaure* — Esatiri Yunaniyeye mensup mevhum ve muhayyel bir mahlukun ismi olup, yarı insan ve yarı at, elinde ok ve yay olarak tasvir olunurdu.

Sart — İzmir = Afyon hattı üzerinde ve kendi namile yadedilen Sart istasyonuna yarım saat mesafededir. Kadim Lidya Hükümetinin mekarrı idaresi idi. Harbi umumiden evve yapılan hafriyatta, gayet güzel bir mabet meydana çıkarılmış ve mezarlarında yapılan tahriyatta çok kıymettar hulliyata desteres olunmuştur. Elyevm harabeleri üzerinde yine bu namla onbeş yirmi hanelik bir köy vardır.

Satir — Yunan hırafesinde Baküsün arkadaşlarına verilen isim olup, ekseriya kulakları sivri ve başında iki küçük boynuz ve elinde bir kadeh ve yahut bir saz olduğd halde tasvir olunurdu.

Septimos Severos — Roma imparatorlarından birinin ismi olup, Trablusgarpta Leptis'te tevellüt ile 193 tarihinden 211 tarihine kadar 18 sene icrayı Hükümet etmiştir.

Silen — Esatiri kadimede Baküsün üstadı farz ve sakallı olarak tasvir olunurdu.

Sime = *Cymè* — İzmir Vilâyetinin Foça kazası dahilinde ve sahilde Ali aga çifliği kurbinde eski bir şehir olup, elyevm enkazına tesadüf olunmaktadır.

Stel = *Stèle* — Üzeri yazı ve resmi havi eski Yunan ve Romalıların mezar taşlarına verilen isimdir.

Teos — İzmir Vilâyetinin Seferihisar kazasına tabi ve Sığacık nahiye merkezine iki kilometre mesafede kâin, eski bir şehrin ismidir. Tiyatro, Odeon ve saire gibi mebanisi ve mimar (Hermokenes) in bina ettiği meşhur Diyonisos mabedini ihtiva etmektedir. Harabe elyevm muazzam zeytun ağaçları altında mevcudiyetini saklamaktadır.

Tiros = *Thyrse* — Eski Yunanilerde şarap İlâhı Diyoniso = Baküs rahibelerinin ellerine aldıkları, iki yapraklı budakla sarılı mızraklara tesmiye olunur.

Tiyatira — Manisa Vilâyetinin Akhisar kasabasının ismi kadimi olup, İskenderin haleflerinden Selfiküs tarafından tesis edilmiştir. Elyevm inşaat esnasında bazı mebanî temellerine tesadüf edilmektedir.

Triton — Esatiri Yunaniyenin deniz İlâhlarından biri olup Neptün ile Anfitritin oğludur.

Rehberde münderiç bazı eserler hakkında fazla tafsilât almak arzu edenlerin, aşağıdaki telifata müracaat etmeleri tavsiye olunur:

Magnesia am Meander - Karl Human, 1904,
IX. Vorläufiger über die Grabungen'in Ephesos 1907.
1907, 1911 yahreshefte des Österreichischen

Archäologischen Institutes, - Band. XV, 1912.
Band. VIII, 1905

Mitteilungen des Kaiserlich Deutschen.

Archäologischen Institutes Band. XXXV 1910

Sardis, Lydian Inscriptions, W. H. Buckler, 1924.

Nysa ad Maeandrum, Walther V. Diest, 1913.

Sardis, the Excavations, H. G. Butler, 1910-1914; 1922.

Hayat mecmuası, sayı 127, 129. A. Aziz

Ausgrabungen in Ephesos, Joseph Keil, 1926 - 30.

Maarif Vekâleti Mecmuaları, Efes Hafriyat Rapor-
ları, A. Aziz, 1926 - 1928. (10 - 12 - 16 - 17).

Athenische Abteilung, B. XXXIII, 1908.

Athenische Abteilung, B. XXXV, 1910.

Athenische Abteilung, B. XXXVII, 1912.

Bergama Tarih ve Rehberi, Rahmi ve A. Aziz, 1929.

Efes Rehberi, A. Aziz, 1927.

Alterthümer von Pergamon, B. VII, Text I, 1908.





Env. No. 648

EFES — Rahip Heykeli

Sahifa 28



Env.No. 647

EFES — Dişi Mabud Heykeli

Sahifa 28



Env. No. 41

EFES— Dişi Mabud Heykeli

Sahifa 28



Env. No. 39

EFES — Kadın Heykeli

Sahifa 29



Env. No. 646

EFES (EPHESOS) — Venüs Heykeli

Roma Devrine Ait Kopya

Sahifa 29



Env. No. 645

EFES (EPHESOS) — Kadın Heykeli

Roma Devrine Ait

Sahifa 29



Env. No. 34

EFES - Musanna Lâhit Kapağı

Sahifa 30



Env. No. 510

KLAZOMEN - Toprak Lâhit Kapağı

Sahifa 36



Env. No. 514

KLAZOMEN - Toprak Lahit

Sahifa 36



Env. N o. 904

LORİMA - Arkaik Heykel Kaidesi

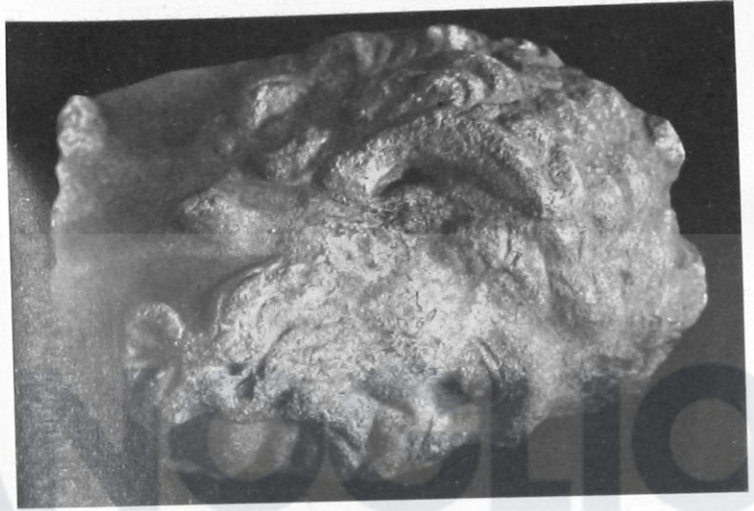
Sahifa 36



Env. No. 904

LORINA - Arkalk Heykel Kaldesi

Sahifa 36



Env. No. 673

EFES - Pan Basi



Roma Devrine Ait

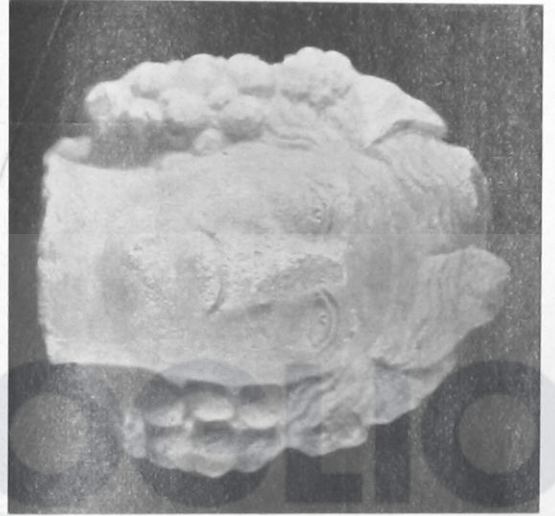
Sahifa 38



Env. No. 608

BERGAMA - Danseden Kız Heykeli

Sahifa 39



Env. No. 672

ERES - Dionysos Başı

Env. No. 650
ERES (SAPHROSOS) - Polimnyia Heykeli



Sahifa 38



Env. No. 519

Sahifa 40

Hellenistik Mezar Taşı



Env. No. 45

Sahifa 38

EFES - Avcı Heykeli



Env. No. 522

Sahifa 39

EFES - Baküsü Gösteren Nezri Kabartma



Env. No. 521

Sahifa 33

EFES - Baküsü Gösteren Nezri Kabartma



Env. No. 670

İmparator Domisiyanos Başı

Sahifa 38



Env. No. 582

SARD - Bir Kadın Rahip Heykeli

Sahifa 44



Env. No. 572

İZMİR - Bir Kadın Mabud Heykeli

Sahifa 45



Env. No. 533

STRATONİSE - Bir Kadın Başı

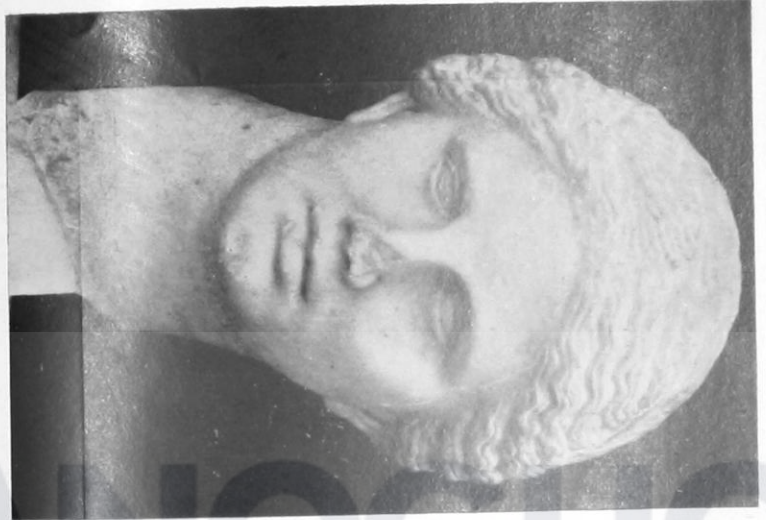
Sahifa 45



Env. No. 532

Sahifa 45

İZMİR - Bir Kadın veya Mabud Başı



Env. No. 531

İZMİR - Venus Başı

Sahifa 45



Env. No. 535

Bir Kadın Mabud Başı

Sahifa 60



Env. No. 570

EFES - Filozof Heykeli

Sahifa 53



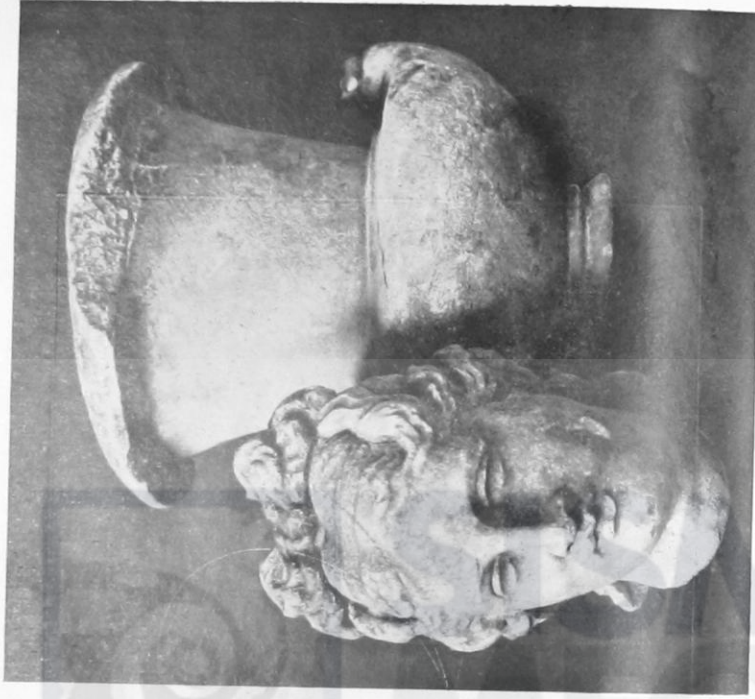
Env. No. 551

Zevs'e Benzeyen Bir Bař

Sahifa 56

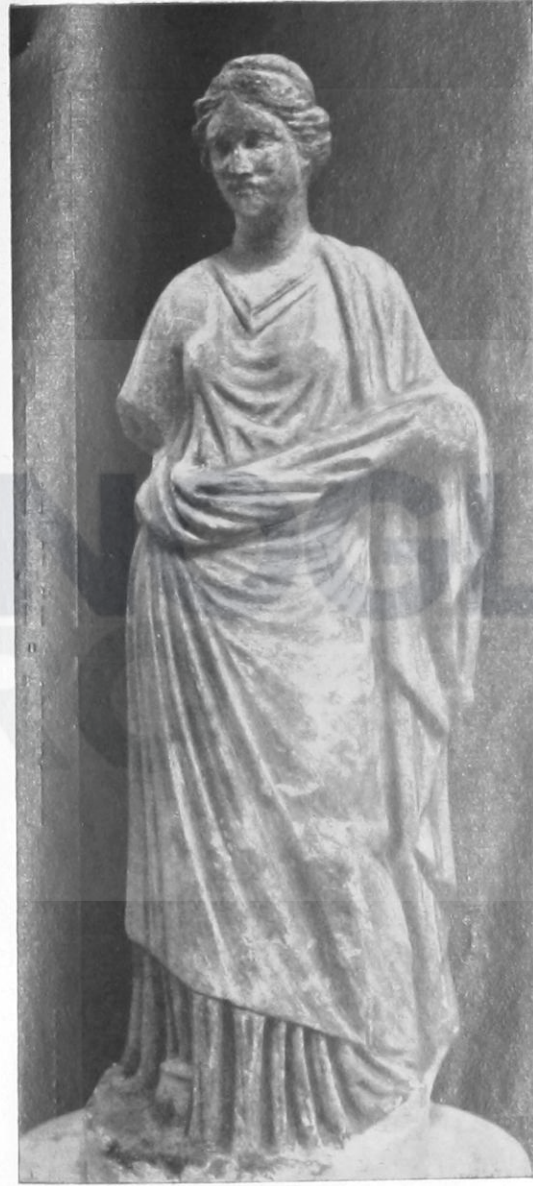


Env. No. 609



Sahifa 56

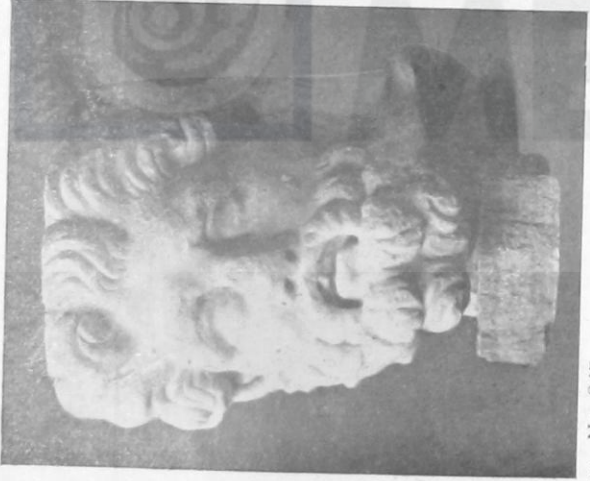
HEBERGMA - Su Tashyan Buz



Env. No. 610

STRATONIKIA - Kadın Heykeli

Sahifa 56



Env. No. 845



Sahifa 61

BERGAMA - Küçük Direk Başı
(Roma Devrine Ait)
Önden ve Yandan.

MILLET - Helenistik Dönem Başı

Sahifa 52



Sahifa 53

BERGAMA - Helenistik Dönem Başı

Env. No. 571





Env. No. 573

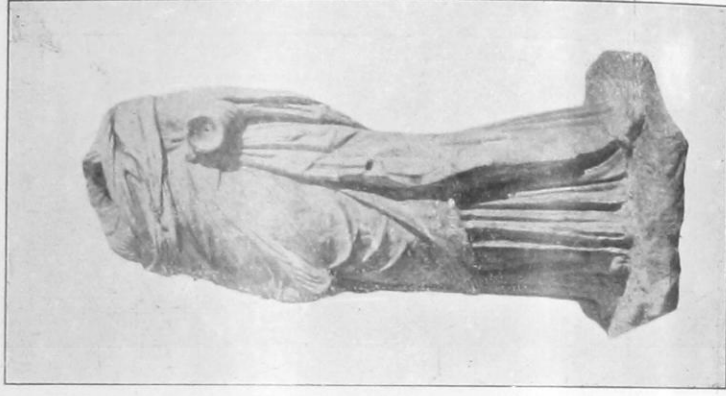
Sahifa 45

Env. No. 516

Sahifa 68

Env. No. 579

Sahifa 60



MÜNDÜZLER MANSURANI - ROMA DEVRINE AID HEYKELER

Env. No. 586

Bir Kadın Büstü

Sahifa 60

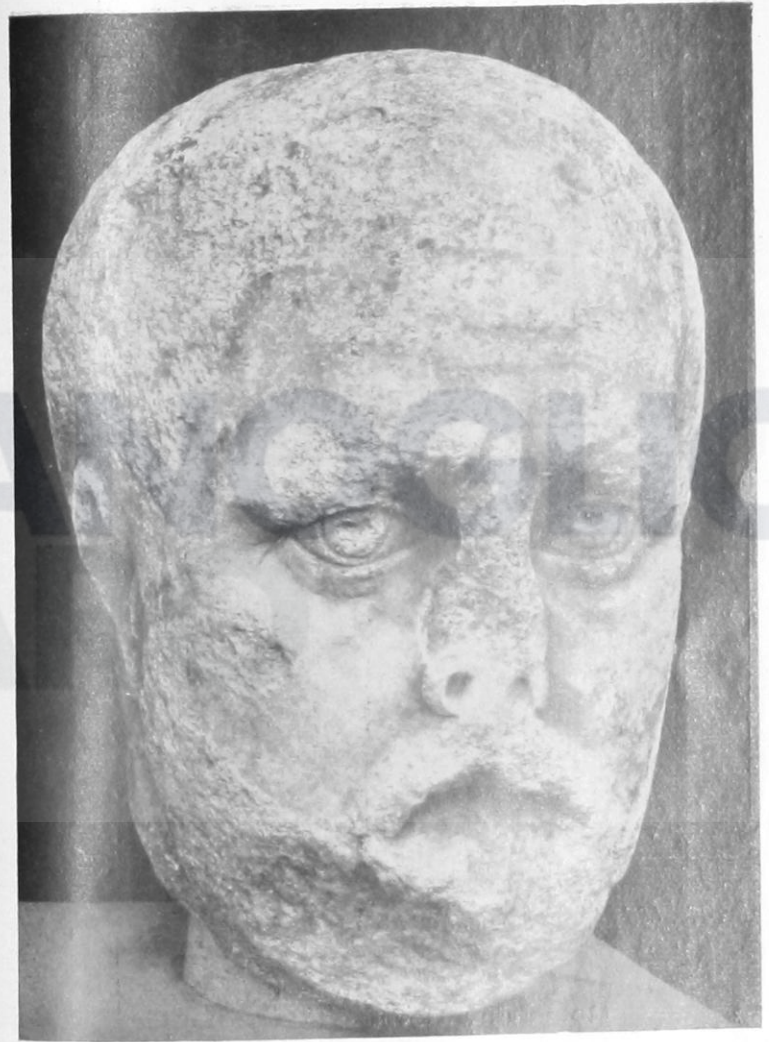




Env. No. 845

Sahifa 61

STRATONİSE - Bir Romcu Büstü



Env. No. 556

Sahifa 61

EFES - Vedius Antonius



Env. No. 585

Sahifa 48



Env. No. 575

Sahifa 59

Romalılar Devrine Ait Heykeller



Env.No. 387

Kadın Heykeli

Sahifa 48



Env. No. 328

Arkayik Aslan Heykeli

Sahifa 66



Env. No. 590

Afrodissias - Bir Kadın Mabud Heykeli

Sahifa 70



Env. No. 849

Sahifa 14

EFES- Roma Devrine Ait Kadın Heykeli



Env. No. 36

Sahifa 68

MİLET - Kadın Heykeli



Env. No. 651

MİLET - Roma Devrine Ait Heykel

Sahifa 69



Env.No. 574

MİLET - Roma Devrine Ait Kadın Heykeli

Sahifa 57



Env. No. 143

Bizans Deyrine Ait Kabartma

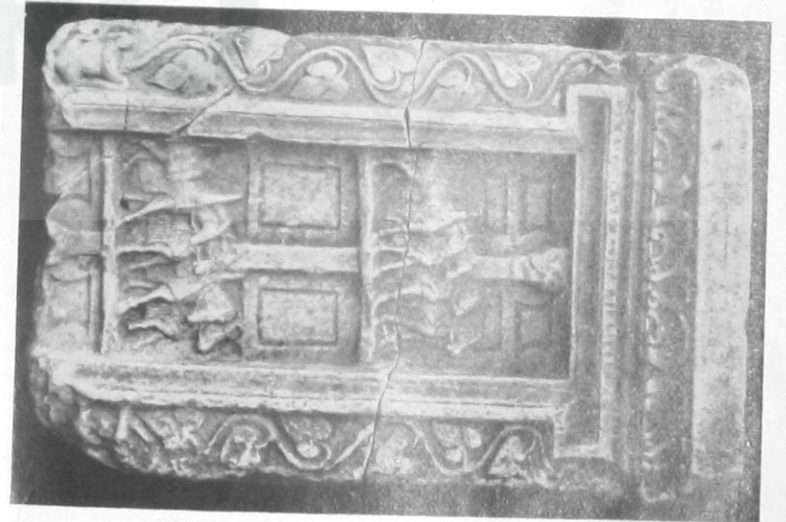
Sahifa 71



Env. No. 86

Sahifa 89

Pisidya - Roma Deyrine Ait Mezar Kabartmaları



Env. No. 84

Sahifa 78



Env. No. 248

Sahifa 82



Env. No. 247

Sahifa 82

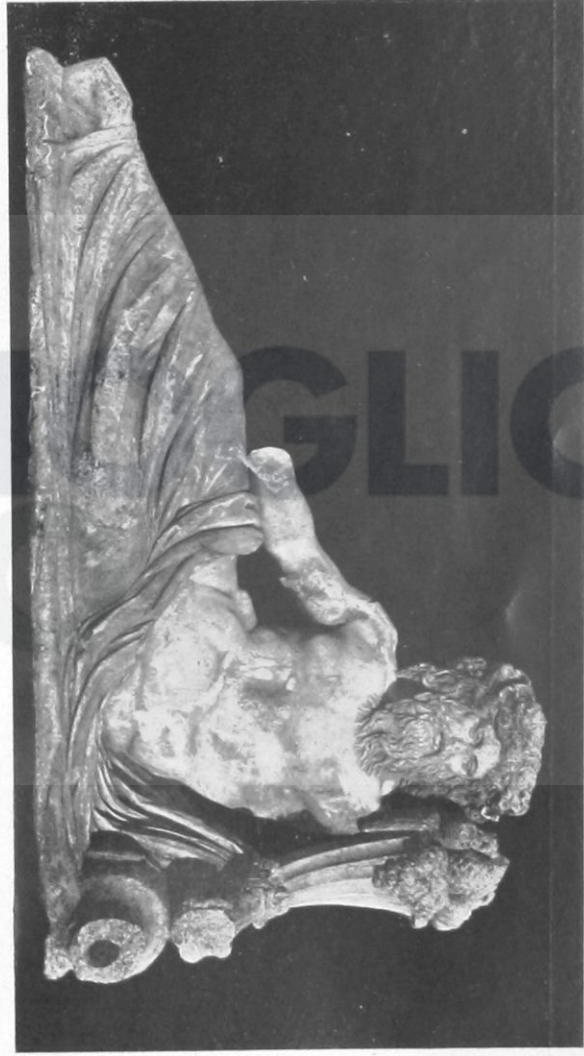
İrini - Mezar Taşları

(Roma Devrine Ait)

İrini - Vehîdler İhâbi

Sahifa 78

Env. No. 78





Env. No. 79

LAODİSE - Roma Devrine Ait Lahit

Sahifa 81



Env. No. 842

İZMİR - Aslan Heykeli

Sahifa 82



Env. No. 378

Roma Devrine Ait Vezir Kabartması

Sahifa 77



Env. No. 340

Romen Gladyatör Kubartması

Sahifa 76



Env. No. 875

MİNAS - Helenistik Mezar Kubartması



Sahifa 77



Env. No. 10

Sahifa 74

**BALATCIK - Romen Devrine Ait
Heykel**



Env. No. 14

Sahifa 76

BALATCIK - Romen Devrine Ait Heykel



Env. No. 11

EFES - Atena Heykeli

Sahifa 76



Env. No. 4

EFES - Bir Erkek Heykeli

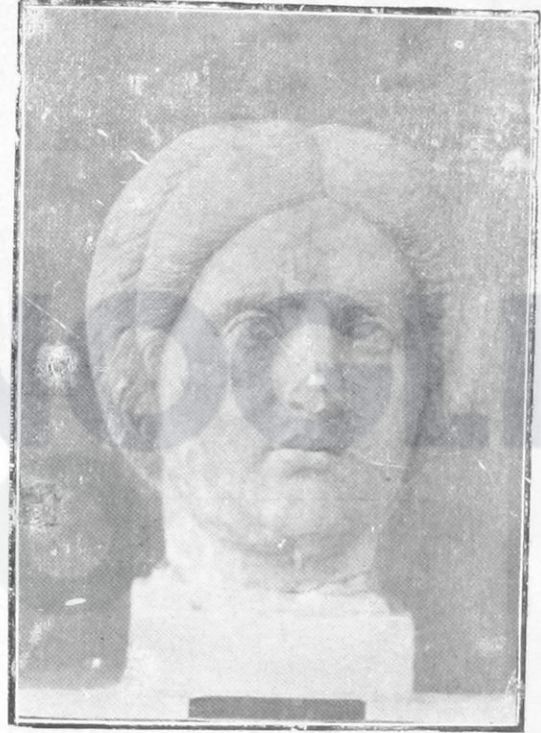
Sahifa 73



Env. No. 5

EFES - Cesim Heykel

Sahifa 73



Env. No. 337

BERGAMA - Bir İmparatoriçe Başı

Sahifa 61



Env. No. 68

Sahifa 82

AFRODISIAS Hamamlarının Direk Taşları

Yanlış - Doğru Cetveli

<u>Doğru</u>	<u>Yanlış</u>	<u>Sahife</u>	<u>Satır</u>
Maraton	Marton	8	10
Ülya	hülya	44	12
I inci	VII inci	65	13
Jüstiniyen	jüstin	87	33
Dirseктаşı	Direk taşları		

Bunlardan başka karine ile anlaşılacak bazı küçük tertip hataları daha varsa, okuyucularımızın mazur görmelerini rica eyleriz.



**SISMANOGLIO
MEGARO**