

İ S T A N B U L M Ü Z E L E R İ

ASARIATİKA MÜZESİ

TUNÇ ESERLER REHBERİ

MUSÉE DES ANTIQUITES

GUIDE ILLUSTRÉ DES BRONZES



DEVLET BASIMEVİ, İSTANBUL, 1937

İstanbul Asarîatika Müzesinde satılan kitablar

En vente au Musée d'Antiquités d'Istanbul

İslâm Meskûkâtı Kataloqları
Catalogues des monnaies Musulmanes

Lira Kuruk

Cild I.	GALİB EDHEM, Meskûkâtı Türkmaniye kataloğu, 1311, XXXII - 183 s., VIII l., cildli . . .	1
	GALİB EDHEM, Monnaies turcomanes, 1897, XX - 175 s., VIII l., cildli . . .	1
Cild II.	GALİB EDHEM, Sasaniyan ve Bizantin tarzında sikkeler, hulefayı Emeviye ve Abbasiye meskûkâtı, 1312, LXXX - 466 s., V l., . . .	3
Cild III.	MÜBAREK, Mülûki Cengiziye ve İlhaniye ve Celâiriye ve Kırım hanları meskûkâtı, 1318, XX-276 s., IV levha, cildli . . .	1
Cild IV.	AHMED TEVHİD, Türkistan hakanları ve mülûki Selçukiye meskûkâtı, XXVI - 567 s., VII l., cildli . . .	3
Cild V.	Fatımî, Eyyubi ve Memlûk meskûkâtı . . .	intişar etmedi
Cild VI.	HALİL EDHEM, Meskûkâtı Osmaniye, birinci kısım, 1916, XI - 427 s., XII l., cildsiz . . .	3
Halil Edhem,	Kurşun mühürler kataloğu (Arab, Arab - Bizantin ve Osmanlı kurşun mühürleri), 1904, 71 s., resimli, kartonne . . .	50
Galib Edhem,	Takvimi meskûkâtı Osmaniye, 1890, XXII - 510 s., XII l., cildsiz . . .	2
Galib Edhem,	Takvimi meskûkâtı Selçukiye, 1892, XXXII - 143 s., V l., cildsiz . . .	1
A. Joubin,	Asarî heykeltıraşî kataloğu (kadim Yunan, Roma, Bizantin ve Frank devirleri), 1311, 118 s., cildsiz . . .	3
A. Joubin,	Luhud ve mekabiri atika kataloğu, 1317, 116 s., cildsiz . . .	5
A. Joubin,	Morsments funéraires, catalogue sommaire, 1893, XVI - 70 s., cildsiz . . .	5
A. Joubin,	Catalogue des sculptures grecques, romaines, byzantines et franques, 1893, 84 s. . .	kalmadı
J. H. Mordtmann,	Asarî Himyariye ve Tadmuriye kataloğu, 1315, 102 s., cildsiz . . .	5
J. H. Mordtmann,	Antiquités himyarites et palmyréniennes, catalogue sommaire, 1895, 80 s., . . .	kalmadı
V. Scheil, Gustave Mendel,	Asarî Misriye kataloğu, 1317, 112 s., cildsiz . . .	5
	Catalogue des figurines grecques de terre cuite, 1908, X - 653 s., XV l., cildsiz . . .	3
A. Joubin,	Bronzes et bijoux, catalogue sommaire, 1899, 98 s., cildsiz . . .	5
J. Ebersolt,	Catalogue des poteries byzantines et anatolien- nes, 1910, 40 s., metn içinde 45 resim, cildsiz . . .	50

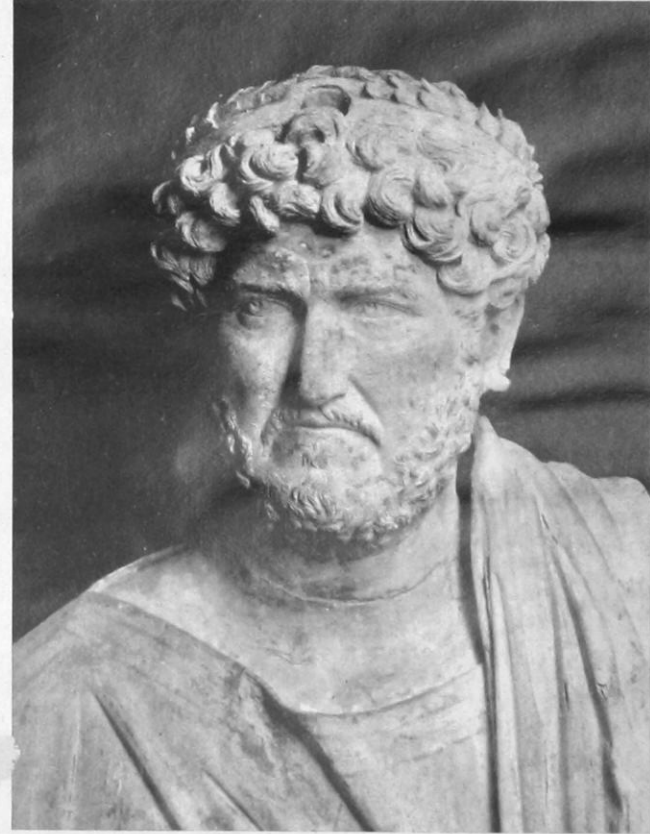
İSTANBUL MÜZELERİ

ASARIATİKA MÜZESİ

TUNC ESERLER REHBERİ

MUSÉE DES ANTIQUITES

GUIDE ILLUSTRÉ DES BRONZES



DEVLET BASIMEVİ, İSTANBUL, 1937

İstanbul Arkeologya Müzesinin ihtiva ettiği müte-
nevvi eşya koleksiyonlarının en mühimlerinden biri de
Tunc ve Bakır Eserler Şubesidir.

1898 de Mr. Joubin tarafından tanzim edilmiş *Bronzes
et Bijoux* adında küçük bir katalog vardır ki bunda
tarif ve tavsif edilen eşya adedi 428 i geçmez. O zaman-
danberi cidden çok nadir san'at eserleri ve kıymetli
parçalarla günden güne sayısı artan bu kısım, Müzemiz
için mühim bir varlık teşkil etmekte olduğuna şüphe
yoktur.

Ötedenberi bronz eserler üzerinde derin vukufile
tanılan ve Müzemizin bu şubesinde birkaç senedenberi
tetkiklerle meşgul olan İstanbul Fransız Asarvatika Enstitüsü
azasından sayın dostum Mr. Devambes'in Müzemize unu-
tulmaz bir hatıra olmak üzere tertip ettiği bu klavuzdan
dolayı kendilerine öz yürekten teşekkürler ederim.

İstanbul Müzeleri Genel
Direktörü
Aziz Ogan

LEVHALAR LİSTESİ

<u>Levha</u> <u>No. su</u>	<u>Inventaire</u> <u>No. su</u>	
I	5311	İmperator heykelinin başı. (Kabda)
II	1214	Kuş tutan çocuk heykeli.
III	1	Pehlivan heykeli parçası.
IV	18	Delf yılanının başı
V	{ 4314 a	Kanadlı Zafer.
	{ 40	Atena.
VI	250	Genc adam başı.
VII	{ 4513	İbtidai heykel.
	{ 453	Mahrutî serpuşlı adam.
VIII	232	Suvari.
IX	{ 4928	Satyr maskesi.
	{ 4312	Arslan maskesi.
X	4095	Herakles.
XI	268	Vazo. Kapağı iki güreşçiyi musavvir bir grup ile müzeyyendir.
XII	390	Hermes.
XIII	{ 41	Sehpa tezyinatından bir applik.
	{ 894	Kandil. Silen başlarile müzeyyendir.
XIV	79	Ayna mahfazası. Herakles esatirine aid bir kabartma ile müzeyyendir.

Levha No. su	Inventaire No. su	
XV	{	404 Hermes.
		844 Arkaik heykelcik.
XVI	5	Boğa.
XVII	{	455 Keçi.
		3833 Keçi.
XVIII	3797	Ayna kapağı. Bir mabudi musavvir bir kabartma ile müzeyyendir.
XIX	4	Zevs.
XX	5311	İmperator Adrian.
XXI	3	Herakles.
XXII	5310	Hydrie.
XXIII	{	31 Herakles bustı şeklinde vezin.
		1333 Taclı kadın bustı şeklinde vezin.
XXIV	852	Kova tezyinatı.
XXV	2577	Arkaik devrine aid yabani domuz.
XXVI	921,922	Sayda krallar medfeninden gelen şamdanlar.

MEDHAL

Kadim Yunanistanda tunc heykeller mermer heykeller kadar çok idi. En meşhur heykeltraşlar her iki cinsten heykelleri aynı istekle işlerlerdi. Hattâ tunc daha yumuşak, hafif ve dayanıklı olduğundan heykellere daha serbest bir vaziyet vermeğe elverişli idi. Bazı atelyeler orada izabe edilen alliage'ların mükemmeliyetinden dolayı meşhur olmuştur.

Binaenaleyh umumî mahallerde ve mabedlerde meşhur adamların hatırasını teyid eden ve yahut adak makamında takdim edilen büyük ve küçük tunc heykeller pek çok olup heykelciklerin kısmı azamı adaktan ibaret idi. Şunu da ilâve etmeliyiz ki hergün kullanılan eşyalardan bir çoğu da tuncdan mamul idi. Bunlardan bir kısmı ve bilhassa aynalar musanna idi. Bunların tezyinatını vücade getiren san'atkârların şöhreti baki değilse de maruf motifleri maharetle kopya ederler ve taklid ettikleri örneklerin güzelliğinden bir kısmını olsun mütevazi eserlerine bahşetmeğe ekseriya muvaffak olurlardı.

Pek yüksek bir mikdara baliğ olan bu masnuattan bugün pek az birşey kalmıştır. Maden nâdirleşerek kıymeti pek ziyade yükseldiği devirlerde heykeller eridilip meskûkât veyahut alâtü edevata tahvil edilirdi. İşte bu sebepten dolaydır ki müzelerimizde büyük hey-

keller pek azdır. Küçük parçalar ise maden arayanların nazarından daha kolay kurtulabilmiştir.

Bazı teferruattan sarfınazar edilirse bittabi tunc ve mermer heykeltraşlığının tarihi birdir. Ancak tunc bize daha eski vesikalar vermiş olup müzemizdeki heykelciklerin bazıları -ki sırası geldikçe gösterilecektir - ta Miken devrine kadar irca edilir. Hemen hepsi Anadolu'da zuhur etmiş olan arkaik tunc eserler Yunan san'atının, ta başlangıcından itibaren Asyaya ne kadar borçlu olduğunu gösterdikleri için hususî bir faideyi haizdirler. Birçok parçaların gerek ilham, gerek işçilik dolayısıyla, ibtidai zamanlarda Küçük Asyada mütemekkin olan Hittitler ve sair kavmlerin medeniyetlerine aid oldukları anlaşılmıştır. Arkaik diye tavsif edilen bu devrin san'atınının (M.e. Vci asrın başlangıcına kadar) mümeyyiz vasıfları muhayyiledeki kuvvet ve hayat hakkındaki anlayıştan ibarettir. Sonradan klasik Atinanın tesiri pek büyüktür ve Anadolu'da uzun müddet devam etmiştir. Mezkûr sanatta mükemmeliyete pek ziyade itina edildiği tebarüz eder. Fidias'a büyük bir şanü şeref kazandıran, oldukça haşin san'atın yerine Praxitel'in muvaffakiyetini temin eden incelik ve letafet kaim olur. Başlangıcı Büyük İskenderin öldüğü sene, yani M.e. 323 te itibar edilen Hellenistik devrinde Küçük Asya asıl Yunanistana karşı galib vaziyettedir. Romen devrinin sonuna kadar Yunanistana aid klasik temayüllerin yanında Anadolu'ya has olan temayüller inkişaf eder: tabiat ve be-dayi aşkı, hissiyatta bir nevi hayalperverlik ile bir nevi tasavvuf, san'atkârlar üzerinde kuvvetli bir tesir icra etmiştir. Binaenaleyh artistik temler ve üslûbların tarihinde bugün artık Anadolu'ya daha geniş bir yer verilmektedir.

Ziyaretçiler, görecekleri heykellerin nasıl imal edildiğini elbette, muhtasaran olsun, öğrenmek isterler. Çekiçle dövülmüş madenî yapıkları perçin etmekten ibaret olan ibtidai teknikten başka iki usul daha mevcut idi :

1) Maden eridilir ve tamamen boş bir kalıb içine akıtılır. Bu usul ancak küçük eserler için kullanılabilir. Çünkü alliage soğuyunca takallus eder.

2) Çukur kalıplara dökmek usuli ki Şarkta icad edilmiş ve rivayete göre M.e. VI cı asırda Sisam ahalisinden Rhoikos ve Theodoros isminde iki kişi tarafından Yunan âlemine idhal edilmiştir. Bunun için evvelâ kilden bir maket yapılması lâzım gelirdi. Şu halde iki usul mümkün idi. Eğer kumdan kalıp kullanılacak olursa maket birkaç parça olarak kesilir ve parçaların her birinin ince kum içinde birer kalıbı çıkarılır. Sonra bu kalıbın içi kumdan bir noyau ile doldurularak kalıb ile noyau arasında bırakılan boşluğa tunc dökülür. Bu suretle vücade getirilen parçalar birleştirilerek eser ikmal edilir. Eğer balmumu kullanılırsa maket kesilmeksizin üzerine bir tabaka balmumu sürülür ve kalem ile modele edilir. Sonra üzeri kil ile örtülerek az görünecek yerlerde kilin içinde delikler bırakılır. Bu deliklerden içeri tunc dökülerek balmumu tamamen eridilir, maket ile kil tabakası arasında kalan boşluğu da tunc doldurur. Heykelcik soğuduktan sonra üzerindeki kil tabakası çıkarılır ve ibtidai maketi teşkil eden iç noyau da çengeller vasıtasile çıkartılır. Hava karcıklarının bıraktıkları delikler küçük parçalarla kapatılır. Eser büyük bir heykelden ibaret olup birkaç kalıp kullanıldıysa muhtelif parçalar birleştirilir. En sonra tunc perdahlanır, lehim veya tamir yerleri görülmeyecek bir

hâle getirilir, meselâ saç gibi bazı teferruat burin ile işlenir. Bazı heykellerin muayyen aksa işlenir, hattâ başka bir maddeden imal edilmiş heykel ikmal edildikten sonra ilâve edilirdi. Meselâ gözler ekseriya mermer veya mineden imal edilirdi. Bu ve buna benzer usuller ile, meselâ patin vasıtasile veya alliage'ların intihabile vücade getirilen reng tenevvüü sayesinde, kadim heykeltraşlar eserlerini canlı gibi göstermeğe çalışırlardı.

ESERLERİ ZİYARET

İhtar. — Salonları sırasile ziyaret edelim. Cemekânların tarifine soldan başlandığı için ziyaretçiler salonlara girince sola dönecekler ve (saatin akreb ve yelkuvanı gibi) soldan sağa doğru dolaşacaklardır.

SALON 27

Bu salonda dört aded tunç heykel teşhir edilmiştir.

1214. Elinde alışkın bir kuş tutan **çocuk**. Silefke'de bulunmuş olan bu eser oldukça ağırca bir uslûbdadır ve Romen devrine aiddir. «Sujet de genre» sınıfına giren bu gibi eserler ilk önce İskenderiyeliler tarafından ortaya konarak rağbet bulmuştu (L. II).

843. **Erkek heykeli**. Tabii cesametten daha büyüktür ve heykeltraşlarca ittihaz edilen usul üzere tazim eseri olarak kahramanlar gibi çıplak tasvir edilmiştir. Ekseriya hatiblere verilen vaziyettedir, sol elin hareketi de, gûya serd edilen bir hükmü teyid eder gibidir. Bu eser İmparatorluk zamanına aid müteahhir bir devirde, hemde Samsun gibi eyaletlerden birinde yapılmış olması itibarile letafetten âridir. Bununla beraber yüzündeki realism inkâr edilemez, yüzünün hututunda tamamilen ferdi hususiyetler vardır. Sakaldaki işçilik ayrıca dikkata şayandır.

1. **Heykel parçası.** Kilikyada Tarsos'da bulunmuştur. Bundaki san'at pek yüksektir. Aynı heykele aid diğer parçalar, 57 No.lu camekânda teşhir edilmiştir. İşçiliğinde biraz sertlik ve bilhassa saçların işçiliğinde tecrübesizlik görülmesi arkaismine delildir. Fakat yüzün beyzî şeklindeki mükemmeliyet, hututü vechiyedeki incelik ve arka adelerinin işçiliğindeki vukufa bakılırsa san'atın kemaline hüküm edilir. Genç pehlivanın nasıl bir vaz'iyette tasvir edildiğini anlamak epeyce güçtür. Belki Heraklesin, Erymanthe dağındaki yabanidomuzu diri tutarak Eurysthée'nin sığındığı deliğin içine attığı tasvir edilmiştir. Sol elinde domuzun kuyruğunu tuttuğu anlaşılmaktadır. Asaletle dolu bu eserde, M.e. Vci asrın ilk nısfında yaşayan meşhur bronzcu Myron'un san'atının tesiri bulunabilir (L. III).

18. **Yılan başı.** M.e. 479 da Platees'de İranlılar üzerine ihraz edilen galibiyetten dolayı Apollon'a karşı bir şükran eseri olarak Yunan şehirleri tarafından Delf'de rekedilen bir abidenin aksamından idi. Mezkûr abide, bir sehpadan ibaret olup teknesi birbirine sarılmış üç yılanı tasvir eden tunçtan mamul bir burmalı sütuna istinad etmekte idi. Sütunun bir kısmı Bizans'a götürülmüş olup halâ Sultan Ahmet meydanında görülebilir. İfade ettiği vahşet hayrete şayandır. Öbür parçalardan hiç biri bulunamamıştır (L. IV).

SALON 28

Bu salonda yalnız bir tunç **heykel** teşhir edilmiştir (No. 2). Tabii cesamette olan bu heykel, 1 No. lu eser

gibi Tarsos'da bulunmuştur. Maalesef pek ziyade parçalanmış olduğundan göğsü, karnı ve sol kalçanın bir kısmı yeniden terkiib edilmiştir. Cismi atletik olmakla beraber hareketi sakin olan bu heykeldeki vaz'iyet ve ahengde Fidias'in en yakın seleflerinden olan Polyklet'in tesiri görülmüştür (M.e. Vci asrın ilk nısfı).

SALON 29

Ortadaki camekânlar ile iki kısma ayrılmış olan bu salon tamamen tunç eserlere hasredilmiştir.

Camekân 44

İçeri girerken soldan birinci camekân 44 No. lu dur, ve küçük heykeltraşi eserlerle alâkadar olanlar için en mühim kolleksiyonlardan birini ihtiva etmektedir. Bu camekânın son bölümünde Anadoluya aid heykelcikler teşhir edilmiş olup bir vahdet arz etmekte iseler de biz rafterları sıra ile tedkik etmeği tercih ettik.

Üst raf : 4313, 4314, 4314 a (L. V). Kanadlı **Zafer mabudesi** (üç adet). Elllerinde palm tutan mabudeler uçar gibi bir vaz'iyettedirler. Romen devri. - 4342. **Kanadlı bir mabud.** Müzenin alt katında 12 No. lu salonunda cesim bir heykeli mevcut olan Bes olduğunda şübhe yoktur. Gûya bir çiçeğin içinden çıkıyormuş gibi tasvir edilmiş olup kaidesi hayvan ayağı şeklindedir. - 2495. **Sakallı baş.** Karyada Afrodiasias'da (Geyre) bulunmuştur. Tezyinat için kullanılmıştır. - 250. Melûl yüzlü **genç bir adam başı.** Romen devrine aid olan bu eser Karadeniz Ereğlisinde bulunmuş olup Dionysos'ı müsavvirdir

(L.VI). - 4513(L.VII), 4514. Pek ibtidaî olan bu **iki heykelcik** Suriyede bulunmuştur. Baş ile beden arasındaki nisbetsizlik, yüzün müsellesî şekli, gözlerin büyüklüğü bilhassa dikkate şayandır.

İkinci raftaki eserler arasında dikkate şayan olanlar : 40. **Atena** (Minerv) büyük adımlarla yürümekte olup göğsü egida ile örtülüdür. İyi bir Hellenistik üslûbundadır (L. V). - 554. **Zevs** (Jupiter). Hiç şübhesiz elinde bir asa vardı. - 33. Yarı çıplak, ve elinde feyzübereket bounuzu tutan **Tali'** mabudesini musavvir, Romen devrine aid heykelcik. - 28. Mabud **Priape**. Elinde bir strigile tutmakta olan Priape ismindeki mabudu musavvir olan bu heykelciğin içi boş olup ıtırıyat hıfzına mahsus bir vazo hizmetini görürdü ve kulbu vasıtasile omuza asılarak taşınabilirdi. - 511. **Güneş şekli**, başı şualar ile çevrilmiştir. - 276. Koşan bir boğa tarafından kaçırılan bir kadın. Hiç şübhesiz **Evrop'**ı musavvir olan bu arkaik eser pek canlı surette üslûblanmıştır. Kilikya'da Tarsos'da bulunmuştur. - 232. Bu heykelcikte musavver olan at ile **suvari'nin** vaz'iyetindeki donmuş gibi bir hareket-sizlikten dolayı per arkaik bir hal varsa da bunun sebebi belki eyaletlerden birinde tasni edilmiş olmasından ibarettir. Suvari belki Asya mabudlarından Mên olup elinde kursı kameri tutmaktadır (L. VIII).

Üç alt rafta bir çok heykelcikler, mühürler, kabartmalar teşhir edilmiştir. A) 2529. Efesos **Artemis'i** (Diane). Müteaddid memeleri ve kule şeklinde bir başlığı var. - **Afrodit** (Venus), ayna karşısında saçını taramaktadır. Bir Hellenistik nümuneden taklid edilmiştir. - 264. Arkaik devrine aid küçük bir **baş**. - 462. Bu No. altında

iki eser teşhir edilmiş olup biri sakallı bir **satyr büstü**, öbürü de iki mücahidi musavvir bir **medalyon'**dur. - 416. Baş örtülü, sandalyaya oturmuş bir **mabude**. Belki Kybeledir. Mahrutî bir külâh giymiş acaip bir şahsı musavvir olan 453 No. lu **figurin** (L. VII) ile 442 ve 1437 No. lu **figurinler** arkaik devrine aid olup Anadoluya aid pek bariz hususiyetler arz etmektedirler. - B) 231. **Yarı çıplak bir şahıs**. Hiç şübhesiz sol elinde libation'lara mahsus bir patera tutmakta idi. - 558. Yıldırım yağdıran **Zevs**. Sol eline bir kartal konmuş. - 2140. Pek paslanmış bir demir çerçeve içinde bir erkek portresini havi tunç **madalyon**. Güzel bir Romen üslûbündedir. - 420, 429. Mezhebi, M.e. son iki asırda bütün Helen âlemine yayılan Mısır mabudelerinden **İsis**. - C) 1377, 2147, 3712, 460. Anadoluya aid arkaik **figurin'ler**. - 597, 4963. **Hermes** (Mercure). Elinde caduceum tutmaktadır. - Az çok manalı bir çok aktor ve satyr **maske-leri** arasında No. 4928' in sakalı garib surette üslûblanmıştır (L. IX). - 1408. Bir **rakkaseyi** musavvir üzeri altın yaldızlı tunçtan mamul figurin. - 234. Kabartma olarak iki kulağı musavvir olan **levha**. Bir adaktan ibaret olan bu eser, belki âbidlerin duasını işiden mabudun sem'i iltifatını musavvirdir. - 5240 ve 816 No.lı **kabartmalar'**dan birincisi üç aşk mabudunun oynaşmasını, ikincisi de Zevs ile karısı Hera'yı (Junon) ve kızı Atenayı musavvirdir. Atenanın egidasında da Erichthonios ismindeki çocuk musavverdir. Her iki kabartma Romen devrine aiddir.

Camekânın yanında duvara asılı olan 6 No.lı kitabe M. s. birinci asırda icrayı saltanat eden İmperator Caligula zamanında Edremit körfezinin şimal sahilinde kâin

Assos şehri tarafından isdar edilen bir **emirname**'dir.— Bunun yanındaki 3790 No.lı **şamdan** Romen devrine aid ve pek vakur bir üslûbtadır.

Camekân 46

Orta yerde büyücek heykelcikler teşhir edilmiştir: 396. **Afrodit** (Venus). Çıplaktır. Sağ elinde tuttuğu sandal ile, görülmiyen ve fakat bir satyr olduğunda şübhe olmıyan bir hasmı tehdid etmektedir. Atena Milli Müzesinde muhafaza edilen mermerden mamul ve tabii cesamette bir eser, grupun tamamını arzetmektedir. - 4095. **Herakles** (Hercule). Nemea'da öldürdüğü arslanın postunu başına örtmüştür (L. X). - 347. Elinde meşale tutan bir **çocuk**. - 266. Elinde bir yılan sallıyan **çocuk** (İskenderiye Hellenistik mektebi). - 2576. **Poseidon** (Neptune). Sol elinde yaba tutmakta idi. - 35 **Pan**, tarlalar yarı mabudu. - 268. **Vazo**. Kapağın üstü iki güreşçiden ibaret bir grup ile müzeyyendir. Güreşçilerden birinin Hermes olduğu başının etrafındaki kanadlardan anlaşılmaktadır. Bir Barbar suretinde tasvir edilen hasmını yenmiştir (L. XI). - 390. **Hermes**. Elinde bir koç boynuzu tutmaktadır (L. XII). - 236. **Herakles**. Romantik bir ifadeyi haiz olan bu güzel eser Hellenistik devrine aiddir. - 405. Silâhlı bir **mücahid**. - 45. **Apollon**. Başu defne yapraklarile tetvic edilmiştir. Bu heykelciklerin hepsi Hellenistik veya Romen devrine aiddir. - 41 (L. XIII), 42, 1271, 3543 No.lı eserler ise pek bariz şark tesirleri görülen arkaik san'atine aiddirler. (M. e. VII. cı asır). Büyük kanadlı ve fakat baş ve kolları insan gibi olan korkunç mahlûkları musavvir olan bu şekiller, sehpa **tezyinatı**ndan ibaret idi.

Alt kısımda görülen eserler arasında en ziyade dikkate şayan olan şunlardır: 4622. **Heykelcik kolu**. Ayrıca işlenmiştir. (Müracaat: *Medhal*, sahife 9). Şekli ince ve güzeldir. - 1277. **Hermes** elinde bir kese tutmaktadır. - 2541. **Afrodit** pudique. IV. cı asırdan itibaren pek mebzul olan bir tipin pek kaba bir kopyasıdır. - 2280. **Herakles**. Hercule Farnèse tipinden uzaktan mülhemdir. - 400. Dorien tarzında peplos giyinmiş bir **kadını** musavvir arkaik devrine aid güzel bir heykelcik. - 79. Kabartma tezyinatlı yuvarlak **ayna mahfazası**. Herakles esatine aid bir vak'ayı musavviridir. Maalesef pek bozulmuştur (L. XIV). - 399. Amfor taşıyan bir satyr. - 263 ve 470. Arkaik devrine ait iki **Hermes**. Üstünde bir büst bulunan bir sütundan ibaret olan bu Hermes'lerin mermer kolleksiyonumuzda pek çok örnekleri vardır. - 262. **Tali** mabudesi. Sağ elinde bir dümen, sol elinde feyzü bereket boynuzu tutmaktadır. - 404 (L. XV), 1409, 458, 391, 2538. **Hermes**'i musavvir heykelcikler.

Camekân 48

Bu camekân bilhassa, Yunan mabedlerinde adak olarak büyük miktarda bulunan hayvan figurinlerini havidir.

Maamafih *üst rafda* bir kaç **arşlan maskeleri** vardır ki mabudlara ithaf olunmamıştı ve sadece tezyinat makamında kullanılmıştı. Bunlardan bazıları bir halkayı tutturmak için kullanılmıştır (L. IX). Bu rafdaki eserlerden bilhassa şunlar şayanı dikkattir: 4315, 4316. Efes'de bulunmuş iki küçük **yunus balığı**. Acaib surette üslüplanmıştırlar. Bunların arasında çok güzel bir boğa var (5). Helistik pevrline aid olup Perveze'de bulunmuştur

(L. XVI). - 77. Arhaik devrine aid büyük bir **arslan** parçası. Kıbrısta bulunmuştur. Maalesef pek eksiktir.

İki orta rafda teşhir edilen figürinleri burada saymak mümkün değildir. Arslan, kaplan, yabani domuz, geyik, boğa, at, koç, keçi, köpek, fare, kuş gibi türlü **hayvanlar**'ı musavvir olan bu eserler ticaret maksadile imal edilmiş eşyadan ise de bunları vücade getirenler kuvvei muhayyileden hâli değildiler ve realizmi tezyinî bir zevk ile birleştirebildikleri bilhassa 455 (L. XVII), 398, 483, 473, 441, 3833 (L. XVII) No.lı eserlerde görülmektedir.

Alt raf'ın bir kısmında **kapu menteşeleri**, diğer kısmında da tunc **harfler** vardır. Bazı âbidelerin duvarlarına vazeden kitabelerin bakiyelerinden ibaret olan bu harflerden bir kısmında kenetler hâlâ görülmektedir.

Camekân 49

Bu camekânda heykelcik yoktur.

Üst rafda **arslan maskesi** şeklinde mâdenî aplikler asılıdır. Bunların önünde küçük **testiler** ve tezyinatsız ve fakat şekli pek güzel olan dört büyük vazo var; Bu şekildeki vazolara **hydrie** denir.

Orta rafda bir çok **aynalar** teşhir edilmiştir. Eski zamanlarda başlıca iki tip ayna vardı. Bazıları, meselâ 1496 No.lı eser gibi, ekseriya menhut olan bir kaide üzerine mevzu idiler. Öbürleri bir mahfaza içine geçirilir veyahut ekseriya kabartma aplikli bir kapak ile mahfaza edilirdiler. Bu son tipten 46 No.lı camekânda 79 No.lı güzel bir örnek görmüştük, burada da bilhassa 3797 No.lı ayna şayanı dikkattir; bir ağac altında otur-

muş bir mabudu musavvirdir ki belki Dionysos'tur. (L. XVIII). Diğerleri de kabartmasız olup mahkûk hendesî tezyinatlıdır ki Anadolu da ekseriya bu tip vâki idi. Birinci tipe aid olanlardan bilhassa 377 No.lı ayna şayanı dikkattir. Ayna dairesini sapa rabteden kısımda yere diz çökmüş ve iki harpye tarafından taarruza uğramış bir adam musavverdir. 53 No.lı camekânda başka saplar göreceğiz. Aynı rafda müteaddid **bilezikler**, **yüzükler**, bazıları pek iri olan **fibul**, yani iğneler (4326), **çiviler**, ve ucu iri topuzlu **iğneler** (3945) görülmektedir.

Alt rafda **kargı ucu**, **dikiş iğnesi**, **kaşık**, **spatul**, **cerrah cımbızı**, her boyda ve her şekilde **çiviler**, **rende** (3592), madenî **tabanlar** (3585), muhtelif şekilde küçük **vazolar** (3649) gibi türlü eserler teşhir edilmiştir. Bazıları arkaik devrine aid olan bu ev eşyaları, eski zaman aile hayatının şimdiki hayatımıza ne derece benzediğini göstermektedir.

Camekân 47

Bu camekânda Lindos (Rodos), Efes ve Pateli (Makedonya) da bulunmuş olup hepsi arkaik devrine aid olan eserler teşhir edilmiştir. Bunlar iki gruba ayrılabilir:

A) Küçük eşyalar. Küçük **vazolar**, umumen kullanılan büyük vazoları takliden imal edilmiş olup mabedlere takdime olarak vaz'edilirdiler. (Bunlar 48 No.lı camekânda gördüğümüz ve gerçekten kurban kesileceği yerde mabudlara takdim edilen küçük hayvan figürinleriyle mukayese edilmelidirler.) Bu küçük vazolar muhtelif şekillerde ise de çoğu testi ve krater (3600) şeklin-

dedirler. -**Fibul**'ler. Çoğunun iğnesi eksik ise de bazıları tamamdır. - **Masuralar** (3638). - **Düğmeler** (1744). - Bazıları pek iri olan **iğneler** (1704). - İri **boncuklar** (3672), **gerdanlık**, **bilezik**, **yüzük** (3522), tac (1672) gibi türlü huliyat. - Tezyinat makamında veyahut iplik bükme için kullanılan **arşaklar** (1685). - **Cımbızlar** (1750). - Çifte balta şeklinde yontulmuş ve dinî bir kıymeti olması muhtemel olan küçük **levhalar** (1686).

B) Heykelcikler arasında bilhassa dikkate şayan olanlar şunlardır :

25. Arkaik devrine aid **boğa**. - 844. Arkaik devrine aid **figurin**. Ionien Kore'ler tipindedir (L. XV). - 2605. Pek ibtidaî bir **mezar heykelciği**. - 2606, 3729. Şark muhayyilesinin pek sevdiği hayalî hayvanlardan olan **griffon başları**. - Çarpa başlı bir **horozu** musavvir 3727 No.lu eser ile bir **sfinx**'i musavvir 3719 No.lu eser ile daha birçok eserlerde de Şarkın nüfuzu kuvvetle görülmektedir.

Bu camekânda teşhir edilen eserlerden birçoğu hal-kalar ile asılı, diğerleri ise bir duvara merbut idiler. Bu son takımdan olan 3584 No.lu küçük **levha** güneş ile hilâli musavvirdir.

Pencere ile 45 No.lu camekân arasında tunçtan mamul büyük bir tencere (1610) demirden bir **sehpa** (2078) üstüne vaz'edilmiştir. Gordion'da bir Frigya mezarında bulunmuş olan bu iki eser M.e. VIII ci asra aiddirler.

Camekân 45

Bu camekânda teşhir edilen eserler aynı mahal ve aynı devre aid mezarlarda bulunmuştur. Bunların çoğu

sehpa üstüne vazedilmeye mahsus tencere şeklinde **evani**-den ibarettir. Bunlardan başka **testiler**, **paterler** (1591) de vardır. Paterler libation yapmaya (yani mabudlara hürmeten şarab dökmeye) mahsus bir nevi çukur tabaktan ibaret olup bu merasim mermer kabartmalardan pek çoğunda tasvir edilmiştir.

Alt rafta fibul, değirmen taşı, maşa, kepçe gibi birçok ev eşyaları teşhir edilmiştir.

Salonun ortasında şu heykeller görülür:

4. **Zevs** (Jupiter). Yanyada bulunmuş olup Hellenistik tipindedir. Sol elinde bir asa tutmakta idi. Muhteşem bir vaziyette olan mabudun gözleri mine ve şebçırağ ile işlenmiş olup çehreye pek canlı bir hal vermektedir (Müracaat *Medhal*, s.9) (L. XIX).

Salonun tam orta yerinde : 5311. Roma imperatoru **Adrian**'ı musavvir büyük heykel (M. s. II ci asrın ilk nısfı). 1932 senesinde Adanada bulunmuş olan bu heykel fevkalâde iyi muhafaza edilmiştir. Yunan muhibbi olan bu imperatorun muhtelif müzelerde birçok portreleri olduğundan çehresi bize malûm ise de bu heykel emsalsiz bir eserdir (L. I, XX).

Salonun ikinci kısmının ortasında: 3. **Herakles** heykelciği. Kahraman, topuzunu omuzuna dayamış olarak ilerlemektedir. Büyük İskenderin hususî heykeltraşı Lysippe tarafından ibda edildiği rivayet edilen bir tipe uygundur (L. XXI).

5310. **Hydrie**. Eros ile Psihe'yi musavvir kabartma bir grup ile müzeyyendir (L. XXII).

Camekân 53

Üst rafta çoğu büyük boyda olan **vazolar** teşhir edilmiş olup bazıları kısmen yeniden terkiib edilmişlerdir. Armut şeklinde nadide bir eser olan 1421 No.lu eser müstesna olarak öbürleri hep maruf şekillerde olup kazan, hydrie (Müracaat : yukarıda camekân 49), krater (meşrubat karıştırmaya mahsus geniş ağızlı bir nevi küp) gibi eşyadan ibaretdirler. 1426 No.lu vazo zarif bir palmet ile müzeyyendir.

Orta rafta müzeyyen yahut tamamen menhut **ayna saplari** ve aksamı duvara rabtedilmiştir. Birinci bölme-deki saplarda Gorgon, Mısır mabudlarından Serapis büstü ve griffonlar musavverdir.

Rafın üzerinde yine aynı neviden eserler mevzudur : 424 ve 1319. Biri arslan ve diğeri koç başı ile nihayet bulan **pater saplari**. - 3473. Kadın büstü ile müzeyyen **arkaik sap**. - 3731. Öküz başını havi **vazo kenarı**. Lindos'ta bulunmuştur. - 3792. Yeni Attik üslûbunda lyre çalan bir kadını musavvir kabartmalı **sap**.

Alt rafta muhtelif devirlere ve muhtelif mahallere aid eserler teşhir edilmiştir. 288, 289, 1396, 2334 v. s. No.lu **kilit rezelerinin** tezyinatında büyük bir meharet görülmektedir. - 1533. Kabartma **levha**. Bazı kadid aksamı taslak şeklinde musavverdir. Bunun yanında sütun şeklinde bir **kaide** var.

Camekân 54

Tunç **kandillerden** ibaret zengin bir kolleksiyonu havidir. Bunlar toprak kandiller ile aynı örnekten imal edilmiş ise de tezyinattaki incelik ve teknikteki mahiyet

itibarile ayrılmaktadırlar. Bilhassa **dikkate şayan** olanlar şunlardır : 894. Üç fitilli Romen kandili. Silen başlarile müzeyyendir (L. XIII). - 252. Kumru şeklinde olup başı kapak vazifesi görmektedir. - 2539, 248. Zenci başı şeklinde. - 1003. Kaplan şekli ile müzeyyendir.

Ortada şamdan ayakları teşhir edilmiştir : 1579. Çifte Hermes büstü ile nihayet bulur.

Bu camekânda **terazeler** (1332) ile **zincir** (1334) ve **vezinleri** de teşhir edilmiştir. Vezinlerden bazıları gayet basit (1324), öbürleri de büst şekindedirler : 31 (L. XXIII), **Herakles** ; 29, 1333 (L. XXIII), 5239, **tacli kadınlar**. - Öbür vezinler yassı, dört köşe, yazılı (1541) veyahut kabartma damgalıdırlar (318 ve sonraki No.lar).

Duvara dayalı olan iki eser orta zamanlara aiddirler. 5126. Aydında bulunmuş bir Venedik **havani**. Francesco Pisano'nun eseridir. - 5127. Galata kulesinin saatine aid **çan**.

Camekân 56

Bizans devrine münhasırdır. Bilhassa **salibleri** havi dir. Bunlar pek mütenevvi boyda olup bazıları basit bir levhadan ibaret (1230), öbürleri mahkûk (4510) veya kabartma (2297) tezyinatlıdırlar. Bazan da birkaç salib birer halka vasıtasile uc uca rabtedilmiştir (4511). Kabartmalarda Mesihin şehadeti musavverdir veyahut Havariyun ve aizenin resimleri görülür. - 58 No.lu salib bir ele müsteniddir. - 852. Kulblu büyük **kova**. Diyarbekir havalisinde bulunmuştur. Saliblerle müzeyyendir ve Antipater isminde birisini Rabbin inayetine emanet eden bir kitabeyi havidir (XVci asır) (L. XXIV). - Bir takım

dinî edevat ile **buhurdanlar** üç kollu zincirlerle asılıdır. - Bazı **madalyalar** dinî manzaralar veya remzleri havidir (2397, 2569 v.s.) - 546, 2579 v. s. **Kandiller**. - 820. Güzel işlenmiş bir **divit**.

Camekân 57

Üst rafta tabiî cesamette heykellere aid **kol, bacak, ayak** gibi parçalar teşhir edilmiştir: 11, 12, 14 No.lu parçalar, başı (No.1) 27 No.lu salonda teşhir edilen heykele aiddir. - 26. **Sandalın** şekli büyük bir dikkatle ifade edilmiştir.

Orta rafta: 4233. Son Romen devrine aid küçük bir **baş**. Yüzün uzunluğu dikkate şayandır.

Alt raf: 1867, 1868. Bu iki küçük **figurin** görünüşte şayanı dikkat değilseler de tılsımî bir kıymetleri vardı. Eller, ayaklar bağlanmış, hâttâ 1868 No.lu eserde kollar bükülmüş ve arkaya bağlanmış olduğundan resim sahibinin, heykelciğe yapılacak bûğüye karşı müdafaasız kalması musammem idi. Figurinin yüreğini delmekle tasvir ettiği şahsın öleceği ümid edilirdi.

Burada teşhir edilen diğer eşyaların mahiyetini zairler kolayca tayin edebilirler. Pek muhtelif olan bu eşyalar, Falestinde bulunan eserlerden mürekkep coğrafî bir grup teşkil edilmek üzere buraya toplanmıştır.

Duvara dayalı 1269 No.lu eser Romen devrine aid bir **masa kaidesidir**. Ayakların her biri bir büst ile müzeyyendir.

Camekân 55

Silâhları havidir.

Üst kısımda müdafaâ silâhları teşhir edilmiştir. 48. **Korint miğferi**. Başı sıkıca kapladığından burun,

yanaklar ve ense mümkün mertebe muhafaza edilmektedir. - 295. **Attik miğferi**. Mücahidin yüzünü daha ziyade açık bırakır. - 1428. **Göğüs siperi**. - 4753. Bacakları örten **knemid**'ler.

Alt kısımda: **Kılıç, balta, ok** ve **kargı uçları** gibi tecavüzî silâhlar teşhir edilmiştir.

Camekân 52

Pek muhtelif eşyaları havidir.

Üst rafta evvelce gördüğümüz nevilere **vazolar, kovalar, testiler, kraterler** teşhir edilmiştir.

İkinci rafta pişmiş topraktan kesretle imal edilen tipte küçük **tunç vazolar, arybal'lar** ve ekseriya itriyat koymak için kullanılan yuvarlak **alabastre'ler** gördüğü gibi **pater'ler** ve küçük **çanlar** da vardır.

Üçüncü raftaki eserlerden çoğu Efes veya Cerablustan gelmiş olup arkaik devrine aid ve **aşık, fibul, gerdanlık, iğne** gibi eşyalardan ibarettirler. Bunlardan başka tunçtan mamul pek âdi **huliyat** ve cenaze kitabelerini havi **tunç lamel'ler** zikre şayandır.

Alt katta: pehlivanların vücudunun kirini silmek için kullandıkları **strigiller, vazo ağızları**, mahkûk tezyinatlı **levhalar, çiviler, baltalar, kargı uçları** teşhir edilmiştir.

Camekân 51

(Adrian heykelinin yanında).

Kurşundan mamul eserleri havidir.

Üst rafta: iki büyük **vazo**.

Orta raflarda bulunan heykelciklerin, kurşundan mamul bütün eserler gibi işi bittabi pek kabadır. Ancak

saçını tarayan **Afrodit** heykelciği (499) zikre şayan olup Hellenistik ve Romen devirlerinde pek çok heykelciklerin ilham membaı olan bir tipin mütevazi kopyasıdır. - 1283. Büğüye mahsus **figurin**. Bacakları çarputulmuş ve elleri bağlanmıştır. (57 No.lu camekândaki 1867 ve 1868 No.lu figurinler ile mukayese edilmesi.) - 906. Kalkanların iki yanında üç çift Aşk mabudunu musavvir **kabartma**. Romen devrine aiddir ve belki Suriyede imal edilmiştir. - 642 ve 643 No.lu **kenedler** Trovada Schliemann tarafından icra edilen hafriyatta bulunmuştur. Mahrutî veya ehram şeklinde olan **vezinler** de dikkate şayandır (163).

SALON 30

2577. Arkaik devrine aid **yabani domuz**. Edirne havalisinde bulunmuştur. Müzenin alt katında teşhir edilen mermer kabartmalardan Trakya ve Anadolu halkı arasında yabani domuz avının haiz olduğu ehemmiyet anlaşılabilir. San'atın henüz kemal mertebesini bulmamış olmasından ileri gelen bir sertliğe rağmen bu eserdeki realism ve ifade şayanı hayrettir. Başın sol yanında bir yaradan kan aktığı tasvir edilmiştir (L. XXV).

SALON 9

Müzenin alt katında 9 No.lu salondaki iki camekân da Sayda kralları medfeninde bulunan bazı tunç eserler teşhir edilmiş olup bu meyanda 921 ve 922 No.lu iki büyük **şamdan** (L. XXVI), sapı tezyinatsız **aynalar**, **çiviler**, **fibuller** ve 5 aded **arслан maskesi** görülmektedir.

Une des plus importantes des diverses collections du Musée des Antiquités d'Istanbul est la collection de bronzes.

Le catalogue sommaire rédigé en 1898 par Mr. André Joubin, sous le titre de *Bronzes et Bijoux*, contenait à peine 428 objets. Depuis, cette collection, qui s'accroît continuellement, s'est enrichie d'un très grand nombre d'objets, dont plusieurs d'une grande valeur artistique ou archéologique.

Mon éminent ami, Mr. Devambeze, de l'Institut Français d'Archéologie d'Istanbul, qui s'est spécialisé dans l'étude des antiquités en bronze, et qui a consacré plusieurs années à l'étude de notre collection, a bien voulu nous faire bénéficier de sa haute compétence en acceptant de rédiger ce petit Guide destiné aux visiteurs de notre Musée.

Je m'acquitte ici du plus agréable des devoirs en remerciant très cordialement l'éminent auteur.

Le Directeur
Aziz Ogan

TABLE DES PLANCHES

Pl.	No. d'inven- taire	
I	5311	Statue de l'empereur Hadrien (Couver- ture).
II	1214	Petit garçon tenant un oiseau.
III	1	Fragment d'une statue d'athlète.
IV	18	Tête du serpent de Delphes.
V	4314 a 40	Victoire ailée. Athéna.
VI	250	Tête de jeune homme.
VII	4513 453	Statuette primitive. Personnage coiffé d'un bonnet conique.
VIII	232	Cavalier.
IX	4928 4312	Masque de satyre. Masque de lion.
X	4095	Héraklès.
XI	268	Vase dont le couvercle est orné d'un groupe de lutteurs.
XII	390	Hermès.
XIII	41 894	Applique de trépied. Lampe romaine à trois becs ornée de têtes de Silènes.
XIV	79	Boîte de miroir décorée d'un relief représentant un épisode de la légende d'Héraklès.

Pl.	No. d'inven- taire	
XV	404 844	Hermès. Figurine archaïque.
XVI	5	Taureau
XVII	455 3833	Bouc. Bouc.
XVIII	3797	Couvercle de miroir décoré d'un relief représentant une divinité.
XIX	4	Zeus.
XX	5311	L'empereur Hadrien.
XXI	3	Héraklès.
XXII	5310	Hydrie.
XXIII	31 1333	Poids en forme de buste (Héraklès). Poids en forme de buste (femme por- tant un diadème).
XXIV	852	Seau, détail de la décoration.
XXV	2577	Sanglier archaïque.
XXVI	921, 922	Torchères provenant de la nécropole royale de Sidon.

INTRODUCTION

Les statues de bronze, dans l'antiquité grecque, n'étaient pas moins nombreuses que celles de marbre. Les sculpteurs les plus illustres maniaient aussi volontiers le burin que le ciseau : ils trouvaient dans le bronze une matière plus souple, dont la résistance et la légèreté permettaient de donner aux figures une allure plus dégagée; et certains ateliers étaient réputés pour la perfection des alliages qu'ils fondaient.

Aussi les bronzes de grandes et petites dimensions étaient-ils répandus dans les endroits publics et les sanctuaires pour rappeler le souvenir de personnages illustres ou témoigner de la reconnaissance des fidèles : la plupart des statuettes sont des ex-voto. Ajoutons que bien des objets d'usage courant étaient en bronze et que certains d'entre eux, les miroirs surtout, étaient décorés par des artisans, sans renom durable il est vrai, mais qui copiaient avec habileté des motifs connus et arrivaient souvent à faire passer dans leur modeste ouvrage un peu de la beauté des modèles qu'ils imitaient.

De cette énorme production la plus grande partie a disparu : en effet aux époques où le métal devint rare et acquit un grand prix, les statues furent envoyées à la fonte et converties en monnaies ou en objets usu-

els : c'est pourquoi nos musées possèdent si peu de grandes statues; les petites pièces échappèrent plus facilement aux recherches des amateurs de métal.

L'histoire de la sculpture de bronze est naturellement la même, à quelques détails près, que celle de la sculpture en marbre. Le bronze nous fournit cependant des documents plus anciens et le Musée d'Istanbul détient un certain nombre de statuettes - nous les signalerons en passant - qui remontent à l'époque mycénienne.

Les bronzes archaïques de ce Musée, presque tous trouvés en Anatolie, ont ceci de particulièrement intéressant qu'ils montrent combien, dès ses débuts, l'art grec a emprunté à l'Asie : par leur inspiration comme par leur réalisation, bien des pièces ont pu être rattachées à la civilisation des Hittites et des peuples qui, dans les temps primitifs, habitaient l'Asie Mineure. Tout cet art archaïque (jusqu'au début du cinquième siècle avant notre ère) se caractérise par sa spontanéité, son imagination, son sens de la vie.

L'influence de l'Athènes classique, qui fut grande et se prolongea en Asie Mineure, se manifeste par une recherche plus attentive de la perfection : à l'art sévère qui avait fait la gloire de Phidias succède le charme un peu mièvre auquel Praxitèle dut son succès.

La période hellénistique, qu'on fait commencer à la mort d'Alexandre le Grand (323 avant J. C.) marque une revanche de l'Asie Mineure sur la Grèce propre : jusqu'à la fin de l'époque romaine à côté des tendances grecques classiques se développent des tendances bien anatoliennes : l'amour de la nature et du pittoresque,

un certain romantisme des sentiments et un certain mysticisme qui ne sont pas sans influencer fortement les artistes. De sorte qu'on est disposé aujourd'hui à faire à l'Asie Mineure une place de plus en plus grande dans l'histoire des thèmes artistiques et des styles.

Le visiteur sera curieux sans doute d'apprendre brièvement comment étaient exécutées les statues qu'il va voir. Si nous laissons de côté la technique primitive qui consistait à river des feuilles de métal battues au marteau, il reste deux procédés :

1) La *fonte pleine* : elle consiste à couler dans un moule entièrement creux le métal en fusion. Elle ne peut s'appliquer qu'à des oeuvres de petites dimensions, à cause de la rétraction de l'alliage lorsqu'il se refroidit.

2) La *fonte en creux*, d'origine orientale et qui, selon la tradition, fut introduite dans le monde grec au sixième siècle avant notre ère par deux Samiens, Rhoikos et Théodoros. La fonte en creux supposait l'exécution préliminaire d'une maquette en argile. Deux procédés sont alors possibles.

Dans la *fonte au sable*, la maquette est découpée en un certain nombre de morceaux qui sont moulés chacun dans un moule de sable fin ; on remplit ensuite ce moule d'un noyau de sable en ménageant entre le moule et le noyau un vide dans lequel on coule le bronze ; il ne reste plus qu'à ajuster ensemble les pièces ainsi obtenues.

Dans le procédé de la *fonte à la cire perdue*, on ne découpe pas la maquette, mais on l'enduit d'une couche de cire qu'on modèle à l'ébauchoir puis qu'on recouvre

d'un manteau d'argile dans lequel on ménage, en des parties peu visibles, des ouvertures. Dans ces ouvertures on coule le bronze dont la chaleur fait fondre et disparaître la cire : le bronze prend alors la place laissée libre entre la maquette et le manteau d'argile. Après refroidissement on débarrasse la statuette de cette couche d'argile et, à l'aide de crocs, on enlève le noyau intérieur qui constituait la maquette primitive. Les trous laissés par les bulles d'air sont bouchés par de petites pièces ; il ne reste plus qu'à ajuster les morceaux lorsqu'il s'agit d'une grande statue faite en plusieurs moules, à polir le bronze, à rendre invisibles les soudures ou les réparations, à ciseler au burin certains détails, les cheveux par exemple.

Il arrive que certaines parties soient travaillées à part, quelquefois dans une autre matière, et fixées lorsque la statue est terminée. C'est ainsi que les yeux étaient souvent en marbre ou en émail : par ce procédé et par d'autres du même genre tels que la variété des couleurs obtenue par la patine ou par le choix des alliages, les bronziers de l'antiquité cherchaient à donner à leurs statues l'apparence de la vie.

N. B. — Nous suivons les salles dans l'ordre où elles se succèdent. Les vitrines sont décrites en supposant que le visiteur tourne à gauche en entrant dans les salles et fait le tour de gauche à droite (sens des aiguilles d'une montre).

SALLE 27

Quatre bronzes sont exposés dans cette salle.

1214. **Petit garçon** tenant dans ses mains un oiseau familier. L'oeuvre, trouvée à Selefkîé (Séleucie de Syrie), est d'un style assez lourd. C'est un simple «sujet de genre» comme les avaient mis à la mode les Alexandrins. La statue est d'époque romaine (Pl. II).

Le No. 843 représente un **homme** plus grand que nature, figuré debout et dans cette nudité que les sculpteurs réservaient aux personnages qu'ils voulaient honorer. L'attitude du personnage est celle que l'on a donnée souvent aux orateurs et le geste de la main gauche semble appuyer un raisonnement. Le manque de grâce de cette statue, qui s'explique peut-être par la date tardive de son exécution (époque impériale) et la provenance provinciale (Samsun) ne doit pas nous empêcher d'admirer le réalisme du visage, sur lequel se reconnaissent des caractères nettement individualisés (Noter le traitement de la barbe).

D'un art très supérieur est le No. 1, **fragment d'une statue** trouvée à Tarse en Cilicie. D'autres fragments du même morceau sont exposés dans la vitrine 58. Cette oeuvre, dont une certaine raideur et une inexpérience qui se manifeste notamment dans le traitement des cheveux dénotent l'archaïsme, paraîtra cependant d'un art consommé à qui regardera l'oval parfait du visage, la finesse des traits, et aussi le rendu savant du dos musculéux. Il est difficile de reconstituer le geste du jeune athlète: celui-ci ne serait-il pas Héraklès qui, ayant capturé vivant le sanglier d'Erymanthe le jette dans le trou où s'est réfugié Eurysthée. (Dans la main gauche on reconnaît une queue de sanglier). On se plaît à trouver dans cette oeuvre pleine de noblesse un reflet de l'art de Myron, l'illustre bronzier de la première moitié du Ve siècle avant l'ère chrétienne (Pl. III).

La tête de serpent No. 18 faisait partie d'un monument érigé à Delphes par les cités grecques pour remercier Apollon de la victoire de Platées remportée sur les Perses en 479 avant J. C. Ce monument consistait en un trépied: le bassin en était supporté par une colonne torse, en bronze, dont les replis figuraient trois serpents entrelacés. Une partie de cette colonne transportée à Byzance, est encore visible à Istanbul sur l'At-Meydan (ancien Hippodrome). Le No. 18 est la mâchoire supérieure de l'un des serpents. On admire la férocité de son expression. Aucun autre morceau n'a été retrouvé (Pl. IV).

SALLE 28

Un seul bronze y est exposé (No. 2). C'est une **statue** grandeur nature provenant, comme le No. 1, de Tarse. Elle est malheureusement en très mauvais état, et l'on a même restauré la poitrine, le ventre et une partie de la cuisse gauche. Si le corps est athlétique, le mouvement est calme et l'on a retrouvé dans l'attitude et le rythme de cette statue l'influence de Polyclète, un des plus grands sculpteurs de la première moitié du Ve siècle av. J. C.

SALLE 29

Cette salle, divisée en deux parties par des vitrines centrales est tout entière consacrée aux bronzes.

Vitrine 44.

En tournant à gauche dès l'entrée, on trouve la vitrine 44, une des plus importantes pour qui s'intéresse à la sculpture. Bien que la dernière travée, où sont groupées des statuettes anatoliennes, présente de haut en bas une certaine unité, nous préférons examiner successivement les divers rayons.

Rayon supérieur : 4313, 4314, 4314 a (Pl. V). Trois **Victoires** ailées saisies en plein mouvement et tenant la palme. Epoque romaine. - 4342. Un **dieu ailé**, Bès sans doute (celui-là même dont il existe une statue colossale au rez-de-chaussée, salle XII) semble sortir d'une fleur ; la base elle-même affecte la forme de pat-

te. - 2495. **Tête barbue** trouvée à Aphrodisias en Carie et ayant servi d'applique. - 250. Petite **tête de jeune homme** mélancolique, peut-être Dionysos (époque romaine) (Pl. VI). - 4513 (Pl. VII) et 4514. **Statuettes** très primitives, trouvées en Syrie. On remarque particulièrement la disproportion de la tête et du corps et la forme triangulaire du visage, ainsi que la place réservée aux yeux.

Deuxième rayon : On remarque notamment : 40. **Athéna** (Minerve) marchant à grandes enjambées ; sa poitrine est couverte de l'égide. Bon style hellénistique (Pl. V). - 554. **Zeus** (Jupiter) qui sans doute tenait le sceptre. - 33. Statuette romaine représentant, presque nue, la **Fortune** tenant la corne d'abondance. - 28. Le dieu **Priape**, ayant à la main un strigile ; cette statuette, creuse à l'intérieur, servait de vase à parfums et l'on pouvait la porter par l'anse décorée qui s'attache aux épaules. - 511. **Figure solaire**, la tête entourée de rayons. - 276. Une **femme**, sans doute Europe, emportée par un taureau au galop, oeuvre archaïque d'une stylisation très vivante (trouvée à Tarse en Cilicie). - 232. L'apparence très archaïque que donne à cette statuette l'attitude figée du cheval et du **cavalier** est due peut-être au seul provincialisme de l'auteur. Le personnage figuré est peut-être le dieu asiatique Mèn, tenant dans la main le globe lunaire (Pl. VIII).

Les trois rayons inférieurs contiennent un grand nombre de statuettes, cachets et reliefs. A) 2529. **Artémis** (Diane) d'Ephèse avec ses innombrables mamelles et sa coiffure en forme de tour. 251. **Aphrodite**

(Vénus) se peignant devant un miroir, d'après un type hellénistique. - 264. Petite **tête** archaïque. - 462. Sous ce numéro sont exposés un buste de **satyre** barbu et un **médailillon** représentant deux guerriers. - 416. **Déesse** voilée assise, peut-être Cybèle. - 453. Curieux personnage coiffé d'un bonnet conique (Pl. VII) et 452-1437 sont **trois figurines archaïques**, d'un caractère anatolien bien marqué. - B) 231. **Personnage presque nu** qui tenait sans doute de la main gauche une patère pour faire une libation. - 558. **Zeus** lançant les foudres; sur la main gauche est posé son aigle. - 2140. **Médailillon** de bronze dans un cadre de fer (très rouillé), portrait d'homme, de beau style romain. - 420 et 449. La déesse égyptienne **Isis**, dont le culte se répandit dans le monde hellénique dans les deux derniers siècles avant notre ère. - C) 1377, 2147, 3712, 460. **Figurines archaïques** d'Anatolie. - 597 et 4963. **Hermès** (Mercure) portant le caducée. - Nombreux **masques** d'acteurs et de satyres, plus ou moins expressifs (remarquer le No. 4928, la curieuse stylisation de la barbe) (Pl. IX). - 1408. **Danseuse** (bronze doré). - 234. Plaque sur laquelle sont figurées, au repoussé, deux oreilles. Cet **ex-voto** peut représenter l'oreille bienveillante que la divinité prête à la prière du fidèle. - 5240 et 816 sont **deux reliefs** représentant l'un les jeux de trois amours, l'autre Zeus entouré de sa femme Héra (Junon) et de sa fille Athéna qui porte dans son égide l'enfant Erichonios. Ces deux reliefs sont d'époque romaine.

Contre le mur, à côté de la vitrine est une inscription (No. 6): c'est un **décret** rendu sous l'empereur

Caligula (1^{er} siècle ap. J. C.) par la ville d'Assos, située sur la côte ouest d'Asie Mineure. - *A côté*, (No. 3790) une **torchère** d'époque romaine, d'un style très sobre.

Vitrine 46

Sur la partie centrale sont exposées d'assez grandes statuettes: 396. **Aphrodite** (Vénus) nue brandit de la main droite une sandale dont elle menace un adversaire aujourd'hui disparu, un satyre sans doute; une oeuvre conservée au Musée National d'Athènes nous donne le groupe au complet (marbre, grandeur nature). - 4095. **Héraklès** (Hercule), la tête couverte de la peau du lion qu'il tua à Némée (Pl. X). - 347. **Enfant** portant un flambeau. - 266. **Enfant** brandissant un serpent (école hellénistique d'Alexandrie). - 2576. **Poseidon** (Neptune) qui, de la main gauche, tenait son trident. - 35. **Pan**, le demi-dieu champêtre. - 268. **Vase** décoré dont le couvercle est orné d'un groupe de lutteurs: **Hermès**, reconnaissable aux ailes qui entourent sa tête, terrasse un adversaire, figuré sous les traits d'un barbare (Pl. XI). - 390. **Hermès** tenant dans la main une corne de bélier (Pl. XII). - 236. Bel **Héraklès** hellénistique, à l'air romantique. - 405. **Guerrier** armé. - 45. **Apollon** couronné de laurier. Toutes ces statuettes sont hellénistiques ou romaines.

Mais c'est à l'art archaïque, très marqué par les influences orientales (VII^e siècle av. J. C.) que se rattachent les Nos 41 (Pl. XIII), 42, 1271, 3543; ces figures, êtres monstrueux aux grandes ailes déployées, à la tête et aux bras humains, servaient d' **appliques de trépied**.

Sur le *pourtour inférieur*, on notera: 4622. **Bras de statuette**, travaillé à part (cf. *Introduction*, p. 30), d'un dessin précis et délicat. - 1277. **Hermès** tenant une bourse. - 2541. **Aphrodite pudique**, copie très grossière d'un type fort répandu depuis le IV^e siècle. - 2280. Un **Héraclès** inspiré de loin du type de l'Hercule Farnèse. - 400. Jolie **statuette archaïque** représentant une femme vêtue du peplos dorien. - 79. **Boîte de miroir** rond décorée d'un relief, malheureusement en mauvais état représentant un épisode de la légende d'Héraclès (Pl. XIV). - 399. **Satyre** porteur d'amphore. - 263 et 470. **Deux Hermès** archaïques. On peut voir dans la collection des marbres de nombreux spécimens de ces piliers surmontés d'un buste. - 262. **Fortune** tenant de la main droite un gouvernail, portant de la gauche une corne d'abondance. - 404 (Pl. XV), 1409, 458, 391 et 2538. **Statuettes d'Hermès**.

Vitrine 48

Cette vitrine contient surtout des figurines d'animaux telles qu'on en trouvait en grand nombre comme ex-voto dans les sanctuaires grecs.

Au *rayon supérieur* sont quelques **masques de lions** qui n'étaient pas consacrés à une divinité mais servaient simplement d'appliques: certains étaient utilisés pour maintenir un anneau (Pl. IX). On notera particulièrement, entre **deux petits dauphins** trouvés à Ephèse, et stylisés d'une façon curieuse (4315 et 4316), le très beau **taureau** d'époque hellénistique trouvé à Prévéza, sur la côte de l'Adriatique (5) (Pl. XVI). -

A signaler aussi le fragment de grand **lion archaïque**, malheureusement très incomplet, découvert à Chypre (77).

Nous ne pouvons énumérer ici les innombrables figurines qui sont placées sur les *deux rayons intermédiaires*: **lions, panthères, sangliers, cerfs, taureaux, chevaux, béliers, boucs, chiens, rats, oiseaux** de toutes sortes figurent ici. Oeuvres industrielles certes, mais dont les auteurs n'étaient pas dépourvus de fantaisie et savaient allier le réalisme à un esprit décoratif que l'on constate par exemple dans les Nos 455, 398, 483, 473, 441, 3833 (Pl. XVII).

Le *rayon inférieur* contient d'une part des **gonds de portes**, d'autre part des **lettres** en bronze, restes d'inscriptions appliquées aux murs de certains monuments: les tenons de fixation sont encore visibles sur certaines de ces lettres.

Vitrine 49.

Cette vitrine ne contient point de statuettes.

Au *rayon supérieur* sont accrochées des **appliques** métalliques en forme de masques de lion. Par devant sont des **cruches** de petites dimensions et quatre grands vases, sans décoration mais d'une forme très belle: les vases de cette forme sont appelés **hydries**.

Rayon intermédiaire: Un grand nombre de **miroirs** y sont exposés. L'Antiquité a connu deux types principaux de miroirs, les uns (ex. No 1496) supportés par un pied généralement sculpté, les autres encastrés dans une boîte ou seulement protégés par un couvercle sur lequel était souvent appliqué un relief. Du second type,

dont on a déjà pu voir un bel exemplaire dans la vitrine 46 (No 79), on notera particulièrement ici le No 3797 (une divinité, peut-être Dionysos, assise devant un arbre) (Pl. XVIII). Beaucoup d'autres, ce qui semble avoir été le cas le plus fréquent en Asie Mineure, sont dépourvus de reliefs et ornés de décorations géométriques incisées. Au premier type appartient notamment le No 377 (un homme à genoux attaqué par deux harpyes): ceci est la partie qui rattache au manche le disque du miroir; on verra d'autres manches dans la vitrine 53. Sur le même rayon sont plusieurs **bracelets**, des **bagues**, des **fibules** ou épingles, parfois fort grosses (4326), des **clous** et des **épingles** terminées par de grosses boules (3945).

Le rayon inférieur contient des objets de toutes sortes, **pointes de lances**, **aiguilles**, **cuillers**, **spatules**, **pincettes chirurgicales**, **clous** de toutes formes et de toutes tailles, des **râpes** (3592), des **semelles** métalliques (3585), de petits **vases** (3649) de différentes formes. Tous ces objets, dont certains datent de l'époque archaïque, nous montrent chez les Anciens une vie familière assez proche de la nôtre.

Vitrine 47

Cette vitrine contient des trouvailles provenant de Lindos (Rhodes), d'Ephèse et de Patéli (Macédoine); elles remontent toutes à l'époque archaïque. On peut les diviser en deux groupes:

A) les petits objets, **petits vases**, fondus à l'imitation des grands vases usuels et déposés comme offrandes dans les sanctuaires (comparer avec les petits ani-

maux de la vitrine 48 offerts aux dieux à la place de vrais sacrifices). Ces vases sont de différentes formes, mais ce sont surtout des cruches et des cratères (3600).- Des **fibules**, auxquelles manque le plus souvent l'épingle (voir cependant un exemplaire complet, accroché à la paroi juste sous le No 25).- Des **bobines** (3638).- Des **boutons** (1744).- Des **épingles**, parfois trop grandes (1704).- Des **bijoux** de différentes sortes: grosses perles (3672); colliers, bracelets et bagues (3522), diadème (1672).- Des **fusaïoles** (1685) qui servaient soit d'ornements, soit de pesons de fuseaux.- Des **pincettes** (1750).- Des **plaquettes** taillées en formes de double hache devaient avoir une valeur religieuse (1686).

B) Parmi les statuettes on notera: 25. **Taureau** archaïque.- 844. **Figurine archaïque** appartenant au type des Corés ioniennes (Pl. XV). - 2605. **Statuette funéraire** très primitive.- 2606 et 3729. **Têtes de griffons**, animaux fantastiques chers à l'imagination orientale.- Les Nos 3727 (**coq à tête de quadrupède**) et 3719 (**Sphinx**) ainsi que plusieurs autres dénotent eux aussi une forte influence de l'Est. On remarque que plusieurs des objets exposés dans cette vitrine étaient suspendus par des anneaux, tandis que d'autres étaient fixés contre un mur, comme la **plaquette** 3584 représentant le croissant lunaire et le soleil.

Entre la fenêtre et la vitrine suivante est une énorme **marmite** de bronze (1610) supportée par un **trépied** de fer (2078); les deux pièces, trouvées dans un tombeau phrygien de Gordion, remontent au VII^e siècle avant l'ère chrétienne.

Vitrine 45

C'est dans des tombeaux de la même région et de la même époque qu'ont été recueillis les objets exposés ici. Ce sont surtout des récipients en forme de **marmites** destinés à reposer sur des trépieds. Mais on voit aussi des **cruches**, des **patères** (1591), sortes d'assiettes creuses utilisées pour verser une libation, opération qu'on voit représentée sur de nombreux reliefs de marbre.

Au rayon inférieur sont en grand nombre des objets usuels, **fibules**, **meules**, **pincettes**, **louches**.

En passant dans la seconde partie de la salle on verra, exposées au milieu, les statues suivantes :

4. **Zeus** (Jupiter) trouvé à Janina (Epire), type hellénistique. La main gauche tenait un sceptre. On remarque l'allure majestueuse du dieu et le travail des yeux, rapportés en émail et en grenat, ce qui donne à la physionomie un aspect très vivant (v. *Introduction* P. 30). (Pl. XIX).

Entre les deux parties de la salle : 5311. Grande statue de l'empereur romain **Hadrien** (I^e moitié du II^e siècle ap. J. C.), récemment trouvée dans la région d'Adana et remarquablement conservée. Par un assez grand nombre de portraits, qui se trouvent dans différents musées, on connaît déjà les traits de l'empereur philhellène. Mais cette statue constitue une pièce unique (Pl. I, XX).

Voyons tout de suite, au milieu de la *seconde partie de la salle*, la **statuette d'Héraklès** (3). Selon un

type créé, dit-on, par Lysippe, le sculpteur attitré d'Alexandre le Grand, le héros s'avance, la massue sur l'épaule (Pl. XXI).

Enfin (5310) une **hydrie** dont la panse est décorée d'un groupe amoureux, Eros et Psyché (Pl. XXII).

Vitrine 53

Rayon supérieur : **vases** en général de grandes dimensions. Certains d'entre eux ont été partiellement restaurés. A part le No 1421, dont l'aspect piriforme est curieux, ils ont les formes les plus usuelles : chaudrons, hydrie (voir plus haut vitrine 49), cratères (grands vases largement ouverts où l'on faisait les mélanges de liquides). Le No 1426 est décoré d'une élégante palmette.

Rayon intermédiaire : Contre la paroi sont fixés des **manches de miroirs** et des **attaches** décorés ou entièrement sculptés : dans la première travée, des poignées qui représentent une Gorgone, le buste du dieu égyptien Sérapis, des griffons.

Des objets de même genre sont posés sur le rayon lui-même : 425 et 1419. **Manches de patère** terminés par une tête de lion et de bélier. - 3473. **Poignée archaïque** ornée d'un buste féminin. - 3731. **Rebord de vase** portant une tête de boeuf (trouvé à Lindos). - 3792. **Poignée** sur laquelle, en relief, figure une joueuse de lyre du style dit néo-attique.

Rayon inférieur : Objets d'époques et provenances variées. On remarquera l'ingéniosité, sinon l'art, avec laquelle ont été décorées les **charnières de serrure**

(288, 289, 1396, 2334, etc). -1533. **Plaque** travaillée au repoussé et représentant schématiquement quelques parties du squelette; et à côté la **base d'un support** en forme de colonne.

Vitrine 54

Riche collection de **lampes** de bronze. Fabriquées sur le même modèle que les lampes d'argile, elles s'en distinguent par la recherche de leur décoration et la qualité de leur technique. On verra notamment : 894. Lampe romaine à trois becs ornée de têtes de Silènes (Pl. XIII). - 252. En forme de colombe (le haut du crâne forme couvercle). -2539 et 248. En tête de nègre. -1003. Décorée d'une panthère.

Au milieu sont des **tiges de candélabres**, l'une (1579) terminée par un double Hermès.

La vitrine contient aussi des **balances** (1332) avec leurs **chaînes** (1334) et des **poids**, les uns très simples (1324), les autres en forme de bustes (31 : Héraklès (Pl. XXIII); - 29, 1333 (Pl. XXIII), 5239 : femmes portant un diadème.- D'autres poids plats, quadrangulaires, portant une inscription (1541) ou une marque en relief (318 et les Nos suivants).

Contre le mur sont exposées deux pièces non anti-ques : Un **mortier** vénitien recueilli à Aydin, oeuvre de Francesco Pisano (5126), et la **cloche** de l'horloge de la Tour de Galata (5127).

Vitrine 56

Cette vitrine est réservée à la période byzantine. Elle contient surtout des **croix**, de dimensions très

variées, les unes faites d'une simple plaque découpée (1230), d'autres ornées d'incisions (4510) ou de reliefs (2297). Souvent plusieurs croix sont fixées bout à bout par un anneau (4511). Les reliefs représentent soit le supplice du Christ, soit l'effigie d'apôtres ou de saints. Une croix (85) est portée par une main. - Le grand **seau** à anse 852, qui provient de la région de Diyar-békir, est décoré de croix et porte une inscription recommandant un nommé Antipater à la bonté du Seigneur (XV^e siècle) (Pl. XXIV). - On reconnaîtra sans peine, suspendus par une triple chaîne, des **accessoires** et des **brûle-parfums**. - A voir aussi des **médillons** portant des scènes ou symboles religieux (2397, 2569, etc.), quelques **lampes** (546, 2579) et une **écritoire** de beau travail (820).

Vitrine 57

Rayon supérieur : **Fragments de statues** grandeur nature, bras, jambes et pieds. Les Nos 11, 12 et 14 font partie de la statue dont la tête est exposée sous le No 1 dans la salle 27. - 26. On remarquera la sandale rendue avec une grande précision.

Rayon intermédiaire : Petite **tête** de basse époque romaine, curieuse par l'allongement du visage (4233).

Rayon inférieur : 1867 et 1868. Ces deux petites **figurines**, au premier abord insignifiantes, avaient une valeur magique. Les pieds et les mains sont liés (et pour le No 1868 les bras sont tordus et liés derrière le dos) pour livrer sans défense le personnage aux pratiques d'envoûtement que devait subir la statuette.

En perçant le coeur de la figurine on espérait frapper à mort le personnage qu'elle était censée représenter.

Le visiteur reconnaîtra sans peine les autres objets exposés: leur caractère un peu hétéroclite s'explique par le fait qu'on a voulu faire ici un groupement géographique où sont toutes les découvertes faites en Palestine.

Contre le mur: 1269. **Support** de table d'époque romaine. Chacun des pieds est orné d'un buste.

Vitrine 55

Elle contient des armes: 48. **Casque corinthien** qui épouse étroitement la forme de la tête et protège le plus possible le nez, les joues et la nuque. - 295. **Casque attique** qui dégage davantage la face du combattant. - 1428. **Poitrail** qui couvre le buste. - 4753. **Cnémides** qui couvraient les jambes.

Sur le pourtour il y a aussi une série d'armes offensives (**lames d'épée, haches, pointes de flèches ou de javelots**).

Vitrine 52

Objets fort divers.

Rayon supérieur: Des **vases** tels que nous en avons déjà vus, seaux, cruches, cratères.

Au second rayon: Des **vases** plus petits, de types fréquents en terre cuite, vases en bronze, aryballes ou alabastres arrondis servant d'ordinaire à mettre les parfums. On voit aussi là des patères et des clochettes.

Au troisième rayon: la plupart des objets, provenant soit d'Ephèse, soit de Cerablus (sur la frontière de

Syrie) sont archaïques: ce sont des **osselets**, des **fibules**, des **colliers**, des **épingles**. A signaler aussi des **bijoux** de bronze, fort ordinaires, et des **lamelles** de bronze portant des inscriptions funéraires.

Au rayon inférieur sont des **strigiles**, avec lesquels les athlètes frottaient leur corps sali par la poussière, des **hauts de vases**, des **plaques** décorées d'incisions, des **clous**, des **haches** et des **fers de lance**.

Vitrine 51

(Placée à côté de la statue d'Hadrien sur le passage)

Objets en plomb.

En haut deux grands **vases**.

Les statuettes placées sur les *rayons intermédiaires* sont, comme il est naturel avec une matière de ce genre, d'un art très grossier. Signalons seulement **l'Aphrodite** se peignant (499), modeste réplique d'un type qui a inspiré tant de statuette hellénistiques et romaines. - 1283. **Figurine d'envoûtement** aux jambes estropiées et aux poignets liés (comparez les Nos 1867 et 1868 de la vitrine 57). - 906. **Relief** d'origine peut-être syrienne, représentant trois couples d'amours, de part et d'autre de boucliers (époque romaine). - Les **tenons** 642 et 643 proviennent des fouilles de Schliemann à Troie. - A noter enfin des **poids** de forme conique ou pyramidale (163).

SALLE 30

2577. **Sanglier** archaïque, trouvé dans la région d'Edirné. Les reliefs de marbre exposés au rez-de-chaussée ont montré quel rôle jouait, chez les populations de Thrace et d'Anatolie, la chasse au sanglier. Malgré sa raideur dénotant un art qui n'est pas encore arrivé à sa perfection, on admirera le réalisme et l'expression de cette oeuvre. Sur le flanc gauche, près de la tête, l'artiste a creusé une entaille d'où s'écoule le sang (Pl. XXV).

SALLE 9

Dans deux vitrines de la salle 9, au rez - de - chaussée, ont trouvé place quelques objets en bronze provenant de la Nécropole royale de Sidon: deux grandes **torchères** (921, 922) (Pl. XXVI), quelques **miroirs** à manche non décorés, des **clous** et des **fibules** et **cinq masques léonins**.



1) No 455
Keçi
Bouc

s. 16
p. 37



2) No 3833
Keçi
Bouc
Mar'aş



No 3797

Bir mabudu musavvir kabartma ile müzeyyen ayna kapağı
Couvercle de miroir décoré d'un relief représentant une divinité

Edirne

s. 16
p. 38



No 4

Zeus . - Hellenistik devri
Type hellénistique
Yanya . - Janina

s 18.
p. 40



No 5311
 Imperator Adrian
 L'empereur Hadrien
 Adana

s. 19
 p. 40



No 3
 Herakles. - Hellenistik devri
 Epoque hellénistique
 Epire

s. 19
 p. 40



No 5310
Hydrie. - M. e. IVü asır
IVe s. av. J. - C
Bursa

s. 19
p. 40



1) No 31
Herakles bustı şeklinde vezin
Buste d'Héraklès (poids)
Geyre
Aphrodisias

s. 20
p. 42



2) No 1333
Taçlı kadın bustı şeklinde vezin
Buste de femme portant un
diadème (poids)
Kayseriye



No 852

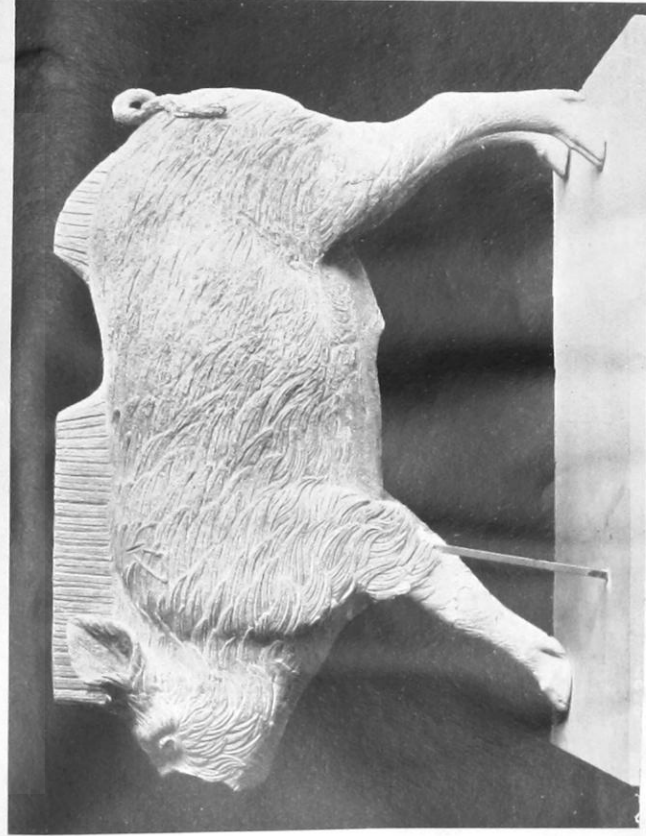
Kova tezyinatı .- Bizans devri (XVci asır)

Seau, détail de la décoration .- Epoque byzantine (XVe siècle)

Diyarbakir

s. 21

p. 42



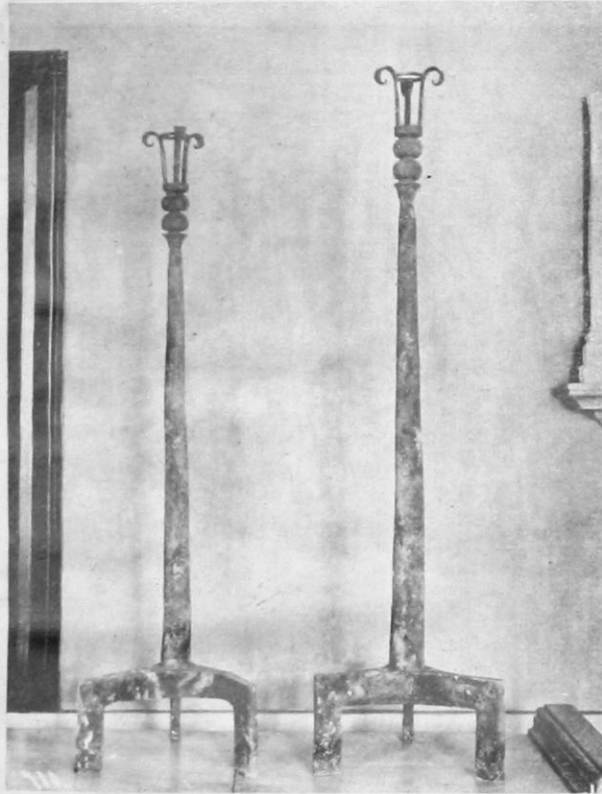
No 2577

Arkaik devrine aid yabani domuz

Sanglier archaïque

Mözek

s. 23



No 921, 922

Sayda krallar medfeninden gelen şamdanlar. - M. e.VIci asır
Torchères provenant de la nécropole royale de Sidon. - VI e s. av. J.C.

s. 23

p. 45

	Lira Kurug
Gustave Mendel, Catalogue des sculptures grecques, romaines et byzantines	
Cild I. 1912, No. 1 - 256, XXIV - 596 s., metn içinde 285 resim, cildsiz	20
Cild II, 1914, No. 257 - 798, 595 s., metn içinde 493 resim, cildsiz	20
Cild III. 1914, No. 799 - 1413, XII - 669 s., metn içinde 576 resim, cildsiz	20
Gustave Mendel, Catalogue des sculptures grecques, romaines et byzantines du Musée de Brousse, VIII - 189 s., II l., metn içinde 92 resim, cildsiz	3
E. Unger, Katalog der babylonischen und assyrischen Sammlung, III, 1, Gewichte, 1918, 5 faksimile, 40 s., cildsiz	90
J. Ebersolt, Catalogue des sceaux byzantins, 1922, 74 s., III l., cildsiz	1
Keilschrifttexte in den Antiken - Museen zu Stambul, herausgegeben von der Direktion:	
JULIUS LEWY, Die altassyrischen Texte von Kültepe bei Kaisarije, 1926, 76 s., cildsiz	10
A. Aziz, Ayasuluk (Efes) harabeleri rehberi, 1927, 42 s., 33 resim, 1 harita, cildsiz	30
A. Aziz, İzmir müzesi rehberi, 1932, 96 s., 76 levha, cildsiz	75
A. Aziz, Guide du Musée de Smyrne, 1933, 88 s., 80 levha, cildsiz	1
Kurt Regling, Der griechische Goldschatz von Prinkipo, 1931, 46 s., IV l., cildsiz	2
Kurt Regling, Der Schatz römischer Goldmünzen von Diyarbakir (Mardin), 1932, 27 s., II l., cildsiz	1
Istanbul Asarâtika Müzelerinde Şaheserler, HALİL EDHEM tarafından sahai intişara vaz'olunmuştur. — Meisterwerke der Türkischen Museen zu Konstantinopel, herausgegeben von HALİL EDHEM	
I. MARTIN SCHEDE, Asarâtika Müzesinde Yunan ve Roma devrine aid heykeltıraşi eserler. — Griechische und römische Sculpturen des Antiken Museums, 1923, 22 - 26 s., I l.	90
II. ERNST ZIMMERMANN, Topkapu Sarayında eski Çin porselenleri. — Altchinesische Porzellane im alten Serai, 1930, 51 s., XC l.	90
Arif Müfid, Antikenmuseum zu Istanbul, Katalog der Bleisarkophage, 1932, 47 resim, cildsiz	1
Adolf Deissmann, Forschungen und Funde im Serai, mit einem Verzeichnis der nichtislamischen Handschriften im Topkapu Sarai zu Istanbul, 1933, 144 s., cildsiz	2
Müzei humayun, rehnüma, 1337, 88 s.	kalmadı
Guide, sculptures grecques, romaines, byzantines, 1921	"
Topkapu Sarayı Müzesi rehberi, 1925	"
Palais de Topkapu, Vieux Saray, guide sommaire, 1925	"
Guide aux Antiquités assyro - babyloniennes, 1926, XIV l., 1 harita, 1 plan.	"

	Lira Kuruş
Halil Edhem, Topkapu Sarayı, 1931, 61 s., resimli	kalmadı
Guide to the Museum of Topkapu Saray, 1936, 88 s., 49 l., 1 plan	75
Resimli Rehber, Yunan, Roma, Bizans heykeltıraş eserleri, 1934, 146 s., XLVIII l., 1 plan, cildsiz	50
Guide illustré des sculptures grecques, romaines et byzantines, 1935, 153 s., XLVIII l., 1 plan, cildsiz	50
Resimli Ayasofya Klavuzu, 1935, 26 s., XXII l., 2 plan, cildsiz	25
Topkapu Sarayı müzesi rehberi, 1933, 197 s., 49 l., 1 plan, cildsiz	50
Tunc eserler rehberi. — Guide illustré des bronzes	30

İSTANBUL MÜZELERİ NEŞRİYATI:

PUBLICATIONS DES MUSEES D'ISTANBUL.	
I. E. UNGER, Zwei babylonische Antiken aus Nippur (Die Nippurelle, Weihgeschenk des Gudea), 1916, 31 s., II l.	50
II. E. UNGER, Reliefstele Adadmiraris III. aus Sab'a und Semiramis, 1916, 24 s., VII l.,	50
III. E. UNGER, Die Stele des Bel-harran - bel - ussur, ein Denkmal der Zeit Salmanassars IV. (782 - 772), 1917, 16 s., III l.	50
IV. HEINRICH GLÜCK, Die beiden "Sasanidischen" Drachenreliefs (Grundlagen zur Seldschukischen Skulptur), 1917, 64 s., V l.	50
V. E. UNGER, Die Reliefs Tiglatpileasers III. aus Nimrud, 1917, 32 s., VI l.	50
VI. HALİL EDHEM, Asarâtika Müzesinde meskûkât koleksiyonları, Türkiye Büyük Millet Meclisi Maarif Vekâletine takdim olunan rapor, 1339 (1923), 47 s.	kalmadı
VII. E. UNGER, Die Reliefs Tiglatpileasers III. aus Arslan Tasch, 1925, 26 s., 2 resim, XII l.	1
VIII. E. UNGER, Lağas Kıraltı Gudea'nın nezir teknesinin yeniden terkibi. — Die Wiederherstellung des Weihbeckens des Gudea von Lağasch, 1933, 16 s., IV l.	75
IX. E. UNGER, Tigaltpileaser III. in oğlu Asur kıraltı Sargon II. — Sargon II. von Assyrien, der Sohn Tigaltpileasers III., 1933, 31 s., III l.	75
X. ARİF MÜFİD, İstanbulda bulunan bir prens lahdi. — Ein Prinzensarkophag aus Istanbul, 1934, 32 s., VII l.	75
XI. İstanbul Müzeleri yılığı. — Annuaire des Musées d'Istanbul, No. I, 1934, 73 s., XIV l.	50
XII. J. P. NAAB und E. UNGER, Pir Hüseyin'de Naram-Sin stelinin keşfi. — Die Entdeckung der Stele des Naram-Sin in Pir - Hüseyin, 48 s., V l.	75
XIII. ARİF MÜFİD MANSEL, Yalova ve civarı. — Yalova und Umgebung. 1936, 80 s., X l.	70
XIV. HALİL ETEM, İstanbulda iki İrfan evi, 1937, 34 s.	50
XV. İstanbul Müzeleri Yılığı. — Annuaire des Musées d'Istanbul, No. 2, 1937, 94 s.	50