

ΙΩΑΝΝΟΥ Β. ΠΑΠΑΔΟΠΟΥΛΟΥ

899

ΑΙ ΒΛΑΧΕΡΝΑΙ



Δ Α Π Α Ν Α Ι Σ

ΚΑΙ ΠΡΟΣ ΟΦΕΛΟΣ ΤΗΣ ΑΔΕΛΦΟΤΗΤΟΣ ΤΩΝ ΚΥΡΙΩΝ
ΤΗΣ ΠΑΝΑΓΙΑΣ ΤΩΝ ΒΛΑΧΕΡΝΩΝ



ΕΝ ΚΩΝΣΤΑΝΤΙΝΟΥΠΟΛΕΙ

Έκ τῶν Τυπογραφείων Κ. Μακρίδου καὶ Ἰ. Ἀλευροπούλου

Γαλατῆ, Περσεμπί-καζάρ, Ὀδὸς Γενῆ ἄζαμ, Ἄρ. 13

1920

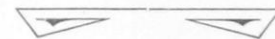
ΙΩΑΝΝΟΥ Β. ΠΑΠΑΔΟΠΟΥΛΟΥ

ΑΙ ΒΛΑΧΕΡΝΑΙ



ΔΑΠΑΝΑΙΣ ΤΗΣ ΑΔΕΛΦΟΤΗΤΟΣ ΤΩΝ ΚΥΡΙΩΝ

ΤΗΣ ΠΑΝΑΓΙΑΣ ΤΩΝ ΒΛΑΧΕΡΝΩΝ



ΕΝ ΚΩΝΣΤΑΝΤΙΝΟΥΠΟΛΕΙ

Ἐκ τοῦ Τυπογραφείου *Κ. Μακρίδου καὶ Ἰ. Ἀλευροπούλου*
Γαλατῆ, Περσεμπί-παζάρ, Ὀδὸς Γενῆ ἀζαμί, Ἄρ. 13

Ἡ καταπληκτικὴ ἐπιτυχία, ἣν ἔσχεν ἡ μελέτη τῆς Βασιλείου τάξεως τοῦ Πορφυρογεννήτου ἐν τῷ καθορισμῷ καὶ τῇ τοπογραφίᾳ τῶν παρὰ τὴν Ἁγίαν Σορίαν Ἀνακτόρων μὲ προέτρεψε νὰ ἐπιληφθῶ τῆς ἰδίας ὁδοῦ προκειμένου καὶ περὶ τῶν ἐν Βλαχέρναις Ἀνακτόρων καὶ Ναῶν.

Καίτοι δὲ καθ' ἣν ἐποχὴν γράφει ὁ Πορφυρογέννητος ἡ αὐτὴ δὲν ἐγκατεστάθη εἰσέτι ἐν Βλαχέρναις, αἱ δὲ ἐκεῖσε διεξαγόμεναι τελεταὶ μόνις ἐπὶ τῶν δακτύλων ἀριθμοῦνται, οὐχ ἤττον ὅμως ἡ μελέτη αὐτῶν ὑπῆρξεν ἀρκετὰ ἱκανοποιητικὴ καὶ ἐν συνδυασμῷ πρὸς τὴν μελέτην ἐτέρων πηγῶν ὡς καὶ τῶν ὄσων ἔχουν γραφῇ μέχρι τοῦδε περὶ Βλαχερνῶν μετὰ τῶν πορισμάτων μακροχρονίων προσωπικῶν μου ἐπὶ τόπου ἐρευνῶν, ἔφερον εἰς φῶς τὸ παρὸν πονημάτιον, τοῦ ὁποίου τὴν ἔκδοσιν ἀνέλαθε πάνυ ἐπεικῶς πρὸς αὐτὸ ἀποβλέψασα, ἡ Ἀδελφότης τῶν Κυριῶν τῆς Παναγίας τῶν Βλαχερνῶν

Εἰς τὸν ρέκτην καὶ θερμουργὸν αὐτῆς πρόεδρον πανοσ. Μ. Ἐκκλησιάρχην κ. Κύριλλον Ἀφεντουλίδην ὅστις μὲ τόσῃν καλωσύνην καὶ στοργῇν παρηκολούθησε τὸ ἔργον μου συνοδεύσας με πολλάκις κατὰ τὰς κοπιώδεις ἀρχαιολογικὰς ἐκδρομὰς μου ὡς καὶ πρὸς τὰς εὐγενεστάτας κυρίας τὰς ἀποτελούσας τὸ Προεδρεῖον τῆς Ἀδελφότητος ἐκφράζω τὰς θερμοτάτας εὐχαριστίας μου.

Ἦτο ὁμολογουμένως συγκινητικώτατος ὁ εὐσεβὴς πόθος των, ὅπως παρὰ τοὺς γλίτσρους τοῦ ταμείου των πόρους καταστή ἡ ἔκδοσις ὅσον τὸ δυνατὸν εὐπρεπεστέρα καὶ ἀνταξία τῶν μεγάλων ἀναμνήσεων, ἃς διεγείρει τὸ ὄνομα τῶν Βλαχερνῶν. Εὐχομικὴ εἰς αὐτάς ὀλοφύχως ἐπιτυχίαν πληρεστέραν εἰς τὸ μεγαλεπίβολον σχέδιόν των. Θὰ τὸ κατορθώσουν; Δὲν ὑπάρχει ἀμφιβολία.

Εὐτυχῇ τὰ ἔθνη, τῶν ὁποίων αἱ γυναῖκες θέτουν τόσον ὑψηλὰ τὰ θρησκευτικὰ καὶ ἔθνικα τῆς φυλῆς των ἰδεώδη. Δὲν ὑπάρχει πρὸ παντὸς ἀμφιβολία ὅτι θὰ γαλουχήσουν νέας γιγαντομάχων γενεᾶς.

Ἡ Ἀδελφότης τῶν Κυριῶν τῆς Παναγίας τῶν Βλαχερνῶν ἰδρύθη τῇ 5ῃ Μαΐου 1913 μὲ πρόγραμμα σχετικῶς περιορισμένον.

Τώρα σκοπὸς τῆς Ἀδελφότητος, ἣτις ἐπεξετέθη διὰ τοῦ σχηματισμοῦ παραρτημάτων ἐν Βλαταῖ Ἐυλοπόρτῃ, Ἐδιρνε - Καποῦ, Τεκφοῦρ -

σεράϊ, Κοντοσκαλίω, Βλάχκx, Ὑψωμαθείους, Μακροχωρίω, Ἀγίω Στεφάνω, Ταταούλοις, Πέραν, Μεγάλω Ρεύματι, Βεβεικίω καὶ Βαφεοχωρίω, εἶναι νὰ ἀνοικοδομήσῃ μεγαλοπρεπῆ Ναὸν τῆς Παναγίας τῶν Βλαχερνῶν.

Τὸ προεδρεῖον τῆς Ἀδελφότητος κατὰ τὸ παρὸν ἔτος ἀπαρτίζεται ἀπὸ τῶν Πανοσ. Μέγαν Ἐκκλησιάρχην ὡς Πρόεδρον καὶ τὰς Κυρίας καὶ Δεσποινίδας Λούλαν Ἀγγελίδου, Σμαρ. Χανιώτου, Ρωξ. Ἰωαννίδου, Δέσπ. Φρυδᾶ, Εὐφροσύνην Ἰσμυρίδου, Αἰκατερίνην Φωσκόλου, Σουλτ. Ἰωαννίδου, Ἄνναν Ἀντωνιάδου, Μαρίαν Ριζοπούλου καὶ Ἐβελ. Τερλεξίδου.

Ἰδρύτριαί τῆς Ἀδελφότητος ὑπῆρξαν:

Αἱ κυρίαι Σουλτάνα Ἰωαννίδου, Καλλιρρόη Φερμάνογλου, Μαριάνθη Καλογρηάδου, Ἄννα Ἀντωνιάδου, Εὐφροσύνη Ἰσμυρίδου Βασία Θωμάδου, Λούλα Ἀγγελίδου Ἀργυρῶ Ἀντωνιάδου, Χαρίκλεια Φρυδᾶ, καὶ αἱ Δεσποινίδες Σοφία Ἀντωνιάδου, Εὐανθία Καλογρηάδου, Εὐδουλία Παπᾶ.

Ἡ Ἀδελφότης διατελεῖ ὑπὸ τὴν ὑψηλὴν προστασίαν τῆς εὐγενεστάτης Κυρίας ΓΕΩΡΓΙΟΥ ΚΑΤΕΧΑΚΗ

ΜΕΡΟΣ ΠΡΩΤΟΝ

ΓΕΝΙΚΑ ΠΕΡΙ ΒΛΑΧΕΡΝΩΝ

Ἀπηνῆς καταστροφὴ τῶν ἀρχαιοτήτων τῆς Κωνσταντινουπόλεως.

Ἐνῶ κατὰ τινα ἡμέραν τοῦ θέρους τοῦ 1918 συνδιελεγόμην μετὰ τοῦ κ. Θεοδώρου Wiegand, διευθυντοῦ τοῦ Μουσείου τοῦ Βερολίνου περὶ τῶν ἀρχαιοτήτων τῆς Κωνσταντινουπόλεως, μοὶ εἶπεν αἰφνης πλήρης ἀγανακτικῆς «εἶναι ἀπορίας ἄξιον, οὔτε λίθος ἐπὶ λίθου ἔμεινε ἐδῶ εἰς τὴν Κωνσταντινουπόλιν». Ἀλλὰ δὲν ἐβλεπεν ὁ ἑνδοξος τῆς Πριήνης ἐξερευνητῆς τί συνέβαινε πέραν τοῦ καὶ ἠπόρει; Δὲν ἤσθάνετο τὴν πνοήν, τὴν δηλητηριωδεστέραν ἐξ ὕλων ἐξήμεσε ποτε ὁ Τάρταρος, νὰ καταμαραίνῃ τὰ πάντα καὶ νὰ ἀφανίσῃ ἀπὸ προσώπου τῆς γῆς καὶ τὰ ἐλάχιστα λείψανα τὰ ὅποια μᾶς ἐληροδότησεν ἡ Βυζαντινὴ ἀρχαιότης διὰ τῶν ἀργαλέων καὶ ζοφερῶν τῆς δουλείας χρόνων;

Ἡ Πριήνη καὶ ἡ Πέργαμος κείνται μακρὰν κέντρων πολυανθρώπων καὶ περιέσωσαν σχεδὸν τὰ πάντα. Ἀλλ' ἐδῶ! ὦ ἐδῶ δὲν ἔχει τις παρὰ νὰ στρέψῃ τὸ δόγμα του εἰς τὰ ἐντὸς καὶ ἐκτὸς τῆς πόλεως κείμενα Τεμένη καὶ Μουσουλεῖα καὶ Ἀνάκτορα καὶ θὰ ἐννοήσῃ ἄμεσως τί ἐγένοντο τὰ ἀγλαόμορφα κτίρια τὰ ὅποια κατεκόσμουσαν ἄλλοτε τὸ ἀρχαῖον Βυζάντιον. Ὅχι δὲ μόνον τὰ ὑπὲρ τὴν ἐπιφάνειαν τοῦ ἐδάφους ἀσπλάγχχνως καὶ ἀσυστόλως ἐσολήθησαν, ἀλλὰ καὶ πάντα ὅσα ἡ γῆ ἐκρυπτε φιλοστόργως μέσα εἰς τὰ στέρνα τῆς ἀναμένουσα καλλιτέρας ἡμέρας τοῦς «χρόνους καὶ καιροὺς» τῶν λαϊκῶν μας τραγουδιῶν διὰ νὰ τὰ φέρῃ καὶ πάλιν εἰς φῶς, ἀγρίως ἀπεσπῶντο καὶ κατεστρέφοντο καὶ δὴ ὑπὸ τὰ δόγματα τῶν πανισχύρων τότε Γερμανῶν.

Ὁ διαπρεπὴς ἀγγλὸς δημοσιογράφος κ. Percival Landon, τὸν ἑποῖον ὠδήγησα μίαν ἡμέραν εἰς τὴν μαρμαρογλυφεῖον παρὰ τὸ ὄπουργεῖον τῆς Δικαιοσύνης ἔμεινε κατάπληκτος καὶ ἐκστατικὸς πρὸ τῆς συντελουμένης ἐκεῖ ἱεροσυλίας. Πληθὺς καλλιτεχνικωτάτων μονοειράνων, σπονδῶλων, κιδίων, συντριμμάτων ἀγαλμάτων, ποικιλοχρῶν πλακῶν καὶ λεπτοστάτης τέχνης ἀναγλύφων, τὰ πάντα ἀποτελοῦντα σωροὺς τεραστίους ἀνέμενον ὡς κατάδικοι ἄφωνοι ματαίως ἐπικαλούμενοι τὸν οἰκτον ἐπιδεικνύοντες τὸ λαμπρὸν αὐτῶν παρελθὸν καὶ τὸν καλλιτεχνικὸν τῶν κόσμον, ἀνέμενον τὸ ἀπηνὲς τῶν λιθοξῶν γλύφανον, δι' οὗ θὰ μετεμορφουνοτο εἰς χυδαῖον οἰκοδομήσιμον ὀλικὸν χάριν τῶν ἐκεῖ που κτιζομένων φυλακῶν, αἱ ὅποια, εἰρήσθω ἐν παρόδῳ, ἐξ ὀλοκλήρου διὰ τοιοῦτου ὀλικοῦ φκοδομήθησαν.

Καὶ τὰ μάρμαρα ταῦτα προέρχοντο καὶ ἐξακολουθοῦν δυστυχῶς νὰ προέρχονται ὡς ἀπέδειξα δι' ἄλληπαλλήλων ἐν τῇ «Προόδῳ» καὶ τῇ «Χρόνῳ» ἄρθρων μου ἐκ τοῦ περιλάμπρου καὶ εὐκλεσεστάτου τῆς Μαγναβράς ἀνακτόρου καὶ ἐπὶ πολὺ ἐστάθην ἀμφοτέροι κατελιγμένοι ἀπὸ βαθυτάτην μεταγχολίαν ἐμπροσθεν τοῦ κατ' ἐκείνην τὴν στιγμήν κατακερματιζομένου «πορφυροῦ ὀμφαλίου» ἐπὶ τοῦ ὁποίου ἔστησαν τόσοι καὶ τόσοι αὐτοκράτορες ἐπιδεικνύοντες τὴν ἐκπαγλὸν αὐτῶν μεγαλοπρέπειαν.

Ἄν τῶρα τόσον ἀγρίως ἐξακολουθεῖ ἡ βανδαλικὴ αὐτὴ ἐργασία, φαντασθῆτε τί ἐγένετο κατὰ τὴν ἐποχὴν τοῦ πολέμου, ὅποτε ἤρξατο ἡ οἰκοδομὴ τῶν ἐν λόγῳ φυλακῶν!

Δὲν ὑπάρχει λοιπὸν λόγος νὰ ἀπορώμεν πρὸς τῆς φρικιαστικῆς ἐρημώσεως, τὴν ὁποίαν παρουσιάζουν οἱ γερᾶσμοι χώροι, ὅπου ἄλλοτε ὑφούντο ἀγέρωχα τὰ καλλιμάρμαρα τῶν Βυζαντινῶν οἰκοδομήματα καὶ ὅπου παρ' ἑλα ταῦτα περιπίπταντα εἰσέτι σφριγηλαί καὶ φερέλιδες αἱ ἀναμνήσεις τῶν ἐνδόξων περασμένων χρόνων.

Καὶ αἱ Βλαχέρναι ὡς ἤτο ἐπόμενον, δὲν ἤδυνήθησαν νὰ ἀποφύγῃσι τὸν κοινὸν κληρὸν καὶ τίποτε δὲν διεσώθη. Ὀλίγα μόνον λείψαντα ἔμωρα καὶ ἄλεινὰ κείνται ἐπὶ τόπου ἐν οἴκτρᾳ ἀντιθέσει πρὸς τὴν παρωχημένην ἀγλήν τῶν τὴν ὁποίαν διαλαλεῖ ἱστορία μακρῶν αἰώνων.

† Τὸ ὄνομα Βλαχέρναι

Οὐδέποτε ἡ ἀρχὴ καθ' ἣν αἱ ἐπὶ σιαινοῦ ζήτηματος διατυπούμεναι ὑποθέσεις συντελοῦν εἰς τὴν ἐπὶ μᾶλλον ἐπιπλοκὴν αὐτοῦ εὖρε προσημειωτέραν ἐφαρμογὴν ἔσον προκειμένου περὶ τῆς ἐτυμολογίας τῆς λέξεως Βλαχέρναι. Ἀρχαῖοι καὶ νεώτεροι ἐναμίλλως περιέπλεξαν τὸ ζήτημα καὶ ἀλληλοδιαδόχως ἐξηνέχθησαν αἱ παραδοξότεραι τῶν γνώμων.

Ἡ Κωδινὸς ἐν σελίδι 95 παρατάσσει ὅλως τὰς ἐτυμολογίας τὰς ὁποίας ἐξέφερον προγενέστεροι τοῦ συγγραφεῖς :

Ἐν τῷ Βλάχναι ἦσαν ἐν τῷ τόπῳ καὶ ἐκόπησαν. Ἡ λέξις Βλάχναι σημαίνει πτερίδες (φτέρες).

Ἐν τῷ Βλάχναι ἦσαν ἐν τῷ τόπῳ καὶ ἐκόπησαν. Ἡ λέξις Βλάχναι σημαίνει πτερίδες (φτέρες).

Ἐν τῷ Βλάχναι ἦσαν ἐν τῷ τόπῳ καὶ ἐκόπησαν. Ἡ λέξις Βλάχναι σημαίνει πτερίδες (φτέρες).

Ἐν τῷ Βλάχναι ἦσαν ἐν τῷ τόπῳ καὶ ἐκόπησαν. Ἡ λέξις Βλάχναι σημαίνει πτερίδες (φτέρες).

δες ἐν τῷ μυθῷ τοῦ Κερατίου Κόλπου. Τὴν γνώμην τοῦ Σκ. Βυζαντιοῦ ἠκολούθησαν πολλοί.

Ἐν τῷ Φάρφ τοῦ 1918 διετυπώθη ἡ γνώμη ὅτι ἡ λέξις Βλαχέρναι ἐμορφώθη κατὰ παραφθορὰν τῆς ὀνομασίας Πουλχεριαναι ἣν ἔφερον ὁ τόπος ἐκ τοῦ ὑπὸ τῆς βασιλείσεως Πουλχερίας κτισθέντος ναοῦ.

Ἄλλὰ τὸν ναὸν ὡς θὰ ἴδωμεν ἐν τοῖς κατωτέρῳ δὲν ἔκτισεν ἡ Πουλχερία. Ἄν δεχθῶμεν ὅμως τὸ τοιοῦτον πρὸς στιγμήν, εἶναι δύσκολον νὰ φαντασθῶμεν ὅτι τοιαύτη παραφθορὰ ἐγένετο κατὰ τὸ διάστημα ἐνδὸς αἰῶνος, διότι ὁ Προκόπιος ἀναφέρει τὴν λέξιν Βλαχέρναι καὶ μάλιστα τὸ σχετικὸν χωρίον μᾶς ἀφήνει τὴν ἐντύπωσιν ὅτι καὶ πρὸ τῆς ἰδρύσεως τοῦ ναοῦ ὁ τόπος τοιοῦτον ὄνομα ἔφερε, πρᾶγμα τὸ ὁποῖον συμβιβάζεται καὶ μὲ ἐτέραν παρατήρησιν τοῦ Σκαρλάτου Βυζαντιοῦ ὅτι καὶ πρὸ τοῦ Σεδῆρου ὁ τόπος τοιοῦτον ὄνομα ἔφερε. (1) Ἄλλως τε διερωτᾶται τίς πῶς τοιαύτη παραφθορὰ δὲν ἐσημειώθη καὶ προκειμένου περὶ τοῦ παρὰ τὸ Οὐν-Κατὰν χώρου ὅστις παρὰ πολλῶν Βυζαντινῶν συγγραφέων ἀναφέρεται μὲ τὸ ὄνομα Πουλχεριανὰ.

Ἀληθοφανέστερα μοι φαίνεται ἡ ἐτυμολογία τὴν ὁποίαν ἀναφέρει ὁ Κωδινὸς καὶ τὴν ὁποίαν φαίνεται παραλαμβάνει ἀπὸ τὸν Γενέσιον λέγοντα «Βλαχέρναι ὑπὸ τινος ἀρχηγοῦ Σκύθου Βλαχέρνα ἀναιρεθέντος ἐκεῖσε πεφύμισται» (2) ἐκτὸς ἂν δὲν πρόκειται καὶ ἐδῶ περὶ τῆς ἰδίας ἀστειότητος, ἣτις παρατηρήθη προκειμένου περὶ τῆς ἀναγνώσεως ἐπιτυμβίου πλακῶς εὐρεθείσης ἐν Φουντουκλῆ. Ἦτο τόσον φυσικὸν τὸ Στάχ . . . τῆς ἐπιγραφῆς νὰ συμπληρωθῆ εἰς Στάχους, ἐντούτοις ὅμως ἐπροτιμήθη νὰ ἀποδοθῆ ὁ τάφος εἰς σκύθην τινὰ ἢ γόθον καὶ ἀνεγνώσθη Στάχνας ! χωρὶς ἐννοεῖται νὰ ὑπάρχη ὄνομα τοιοῦτον. Θέλω δηλαδὴ νὰ εἶπω, ὑπάρχει ὄνομα σκυθικὸν Βλαχέρνας ; ἐὰν ναὶ ἢ ἀπὸ τοῦ ὀνόματος τούτου ἐτυμολογία δὲν εἶναι ἀπορριπτέα, καίτοι ὑποπτεύω ὅτι ἢ ἀπὸ τῶν χειρῶν (3) τῆς ἐν τῷ Λούσματι τοῦ Ναοῦ μαρμαρίνης εἰκόνας τῆς Παναγίας ἐκβολῆ τοῦ ἀγιάσματος, ὡς καὶ ἡ ἐν τῷ Λούσματι ἐπὶ μαρμάρου κρυγροσκεποῦς ἀποτύπωσις τῆς χειρὸς τῆς Θεοτόκου δὲν μοι φαίνεται ἔσχετος πρὸς τὴν ἐτυμολογίαν τῆς λέξεως Βλαχέρναι. Ὅπως δὴποτε τὸ ὄνομα Βλαχέρναι κατέστη τοσοῦτον δημοτικὸν ὥστε καὶ εἰς ἄλλα μέρη ἐδρῆθησαν ναοὶ φέροντες τὴν προσωνομίαν τῆς Θεοτόκου τῶν Βλαχερνῶν, «ὡς λίαν ἐφηδομένης τῆς Θεομήτορος, Βλαχερνῶν τῷ ὀνόματι» ὡς λέγει ὁ Ἀνώνυμος Συγγραφεὺς τοῦ περὶ τῆς καταθέσεως τῆς Τιμίας Ἐσθῆτος ὑπομνήματος.

1 Κων/πολις, σελ. 583.

2 Γενέσιος Βασιλείαι, σελ. 85.

3 Ἴδε κατωτέρω περὶ Ἀγιάσματος.

Χωρογραφία Βλαχερνῶν

Διὰ τὴν δύνηθι ὁ ἀναγνώστης νὰ μὲ παρακολουθήσῃ εἰς τὴν τοποθέτησιν τῶν ναῶν καὶ τῶν ἀνακτόρων τῶν Βλαχερνῶν εἶναι ἀνάγκη βραχείας τινὸς χωρογραφικῆς μελέτης, ἢν ἄλλως τε διευκολύνει καὶ ὁ περὶ τὸ τέλος τοῦ συγγράμματος ἐπισυνημμένος τοπογραφικὸς χάρτης.

Ὁ χώρος τῶν Βλαχερνῶν διαιρεῖται εἰς δύο μεγάλα τμήματα καθαρῶς διακεκριμένα ἀλλήλων: εἰς τὸν κάτω καὶ εἰς τὸν ἄνω χώρον.

Ὁ κάτω ἢ χαμηλὸς χώρος εἶναι ἰσοψῆς πρὸς τὴν ἐπιφάνειαν τῆς θαλάσσης καὶ κείται παρ' αὐτὴν, σημειοῦται δὲ ἐν τῷ χάρτῃ δι' ἐλαφρῶν μελανῶν γραμμῶν¹⁾ καὶ ὀρίζεται ὡς ἑξῆς: Πρὸς βορρᾶν μὲν ἴσῃ πρὸς τὴν θάλασσαν ὑπὸ τοῦ τείχους τοῦ Ἡρακλείου καὶ συγκοινωνεῖ μὲ τὰ ἐκτὸς διὰ τῆς ἐπὶ τοῦ τείχους τούτου «Κοιλιωμένης Πόρτας» νῦν Ἐἰδὸν Σερὰί καποῦ. Πρὸς ἀνατολὰς ὑπὸ τοῦ τεμένουσ Ἀτῆκ Μουσταφᾶ Πασᾶ Τζαμισὶ (ναὸς Πέτρου καὶ Μάρκου) καὶ τῆς πρὸς τὴν Λόντζαν κρήνης Τσινὰρ-Τσεσμέ. Πρὸς δυσμὰς ὑπὸ τοῦ διπλοῦ τείχους τοῦ ὁποίου βλέπει τις τὸν μεγαλοπρεπῆ πυλῶνα ἐν σελ. 9, καὶ πρὸς νότον ὑπὸ τείχους ἀρχομένου ἀπὸ τῆς ρηθείσης κρήνης μέχρι τοῦ δυτικῆς τείχους ὀλίγον νοτιώτερον τοῦ τριορόφου πύργου τῆς σελ. 17. Το νότιον τεῖχος ἔχει μῆκος 180 μέτρων, τοῦτο δὲ εἶναι καὶ τὸ μέγιστον μῆκος τοῦ κάτω χώρου ὅστις πλάτος ἔχει τὴν μεταξὺ τοῦ βορείου καὶ νοτίου τείχους ἀπόστασιν ἴσῃ μέτρα 140. Ὡστε ὁ ὅλος κάτω χώρος ἔχει ἐμβαδὸν 25000 τετραγωνικὰ μέτρα καὶ ἄνω.

Ὁ ἄνω χώρος ὀρίζεται ὡς ἑξῆς πρὸς βορρᾶν μὲν ὡς ἀποτελῶν συνέχειαν τοῦ κάτω χώρου ὑπ' αὐτοῦ τοῦ τείχους, τὸ ὅποιον χρησιμεύει ὡς νότιον ὄριον εἰς τὸν χώρον τοῦτον (ἴδε χάρτην Γραμ. Α. Β.) πρὸς ἀνατολὰς ὑπὸ τείχους μῆκος 150 μέτρων καὶ ἄνω. Πρὸς δυσμὰς ὑπὸ τῆς συνεχείας τοῦ δυτικῆς τείχους τοῦ κάτω χώρου ἀποτελουμένης ἀπὸ τὰς φυλακὰς τοῦ Ἀνεμά, τὸν πύργου τοῦ Ἰσακίου Ἀγγέλου καὶ ἐπι νοτιώτερον. Τὰ πρὸς νότον ὄρια τοῦ ἄνω χώρου εἶναι περιπλοκώτερα ἢ δὲ ὀρίζουσα ταῦτα τεθλασμένη γραμμὴ Γ. γ. δ. Δ. διαιρεῖται εἰς τρία τμήματα.

Τμήμα πρῶτον.— Τεῖχος μῆκος 50 περίπου μέτρων ἀναχωροῦν ἀπὸ τὸ σημεῖον ὀλίγον νοτιώτερον τοῦ πύργου τοῦ Ἰσακίου Ἀγγέλου μὲ κατεύθυνσιν Ν. Ἀνατολικήν.

Τμήμα δεύτερον.— Ἀπὸ τοῦ σημείου γ. ὅπου ἐξαφανίζεται τὸ τεῖχος τοῦτο μέχρι τῆς συναντήσεως τοῦ τείχους ΕΖ καθέτως κατερχομένου ἀπὸ τοῦ ἀνακτόρου τοῦ Κωνσταντίνου ἢ Τεκφοῦρ Σερὰί πρὸς τὸ τεῖχος Α. Β. παρὰ τὸ Χαντζερλή-Χαμάμ.

1. Ἄπαντες οἱ διὰ μελανῶν γραμμῶν σημειούμενοι χώροι εἶναι χαμηλοί.



ΜΕΓΑΣ ΠΥΛΩΝ ΤΩΝ ΒΛΑΧΕΡΝΩΝ

Τμήμα τρίτον.— Ἡ γραμμὴ Γ. δ. τὴν ὁποίαν θέτω ἐπὶ τοῦ σημείου δ. ἀπέχοντες 230 μέτρα ἀπὸ τοῦ τείχους Α. Β. μέχρι τοῦ σημείου Δ. ἐπὶ τῆς ὑποθετικῆς προεκτάσεως δηλαδὴ, τῆς γραμμῆς τοῦ ἀνατολικοῦ τείχους.

Ὁλόκληρος ὁ ἄνω χώρος εἶναι ὑψηλός, ἰσοψῆς πρὸς τὰ περιβάλλοντα αὐτὸν τείχη. Τὸ ἀρχικὸν ὕψος τοῦ βορείου τείχους τοῦ ἄνω χώρου (νοτίου τοῦ κάτω. Γραμ. Α. Β.) εἶναι μέτρα 14. Αἱ δύο ἕτεραι πλευραὶ ἢ ἀνατολικὴ καὶ ἢ δυτικὴ ὡς καὶ τὸ ἐκ 50 μέτρων τμήμα τοῦ τείχους τῆς νοτίου πλευρᾶς ἔχουν ὕψος 12 μέτρων. Ἐπὶ τοῦ δυτικοῦ ἐν τούτοις τείχους παρὰ τὰς φυλακὰς τοῦ Ἀνεμᾶ τὸ ὕψος υπερβαίνει τὰ 17 μέτρα. Ἐπεὶ δὲ ὁλόκληρος ὁ χώρος οὗτος πανταχόθεν περιβάλλεται ὑπὸ τείχους ἰσοψῆδος πρὸς αὐτὸν, δύναται τις νὰ συμπεράνη ἀσφαλῶς ὅτι εἶναι λόφος χειροποίητος.⁽¹⁾

Σημειωτέον ἐν τούτοις ὅτι ἡ βορεία πλευρὰ ἢ νεύουσα πρὸς τὰ Καλυγάρια, τὴν νῦν συνοικίαν Ἐγγρή-Καποῦ παρουσιάζει καὶ τὰς ἐξῆς λεπτομερείας. Ἀπὸ Δυσμῶν μὲν πρὸς Ἀνατολὰς τὸ χαίνον κάτωθεν βάθος εἶναι ὕψους 12 μέτρων ὡς ἐλέχθη ἤδη. Μετὰ τὴν ἐξαφάνησιν τοῦ τείχους καὶ πάλιν σημειοῦται κατωφέρεια πλὴν οὐχὶ τοσοῦτον ἀπότομος καὶ σημαντικὴ. Τὸ δὲ μεταξὺ τῶν δύο σκελῶν, δηλαδὴ ἀφ' ἑνὸς μὲν τοῦ τείχους τοῦ κατερχομένου ἀπὸ τοῦ ἀνακτόρου τοῦ Κωνσταντίνου πρὸς τὸ Χαντζερλῆ - Χαμάμ Ζ καὶ ἀφ' ἑτέρου τοῦ τείχους τοῦ χρησιμεύοντος ὡς Ἀνατολικὸν θρῖον τοῦ ἄνω χώρου διάστημα, φαίνει ἀπ' ἐναντίας ὑψόμενον ἡρέμα μὲν πλὴν αἰσθητῶς εἰς τρόπον ὥστε τὸ τείχος ΕΖ καθ' ὅλον τὸ ὕψος του χρησιμεύει εἰς τὴν συγκράτησιν τῶν χωμάτων τοῦ μεταξὺ τῶν δύο σκελῶν διαστήματος.

Ὅστε ὁ ἄνω ἢ ὑψηλὸς χώρος ὑποδιαιρεῖται κυρίως εἰς δύο τμήματα: εἰς τὸ ἀνατολικόν, τὸ μεταξὺ τῶν δύο σκελῶν περικλειόμενον καὶ τὸ ὁποῖον εἶναι ἔκτενέστερον καὶ φαίνει ὑψόμενον ὅλον ἐν καὶ εἰς τὸ δυτικόν, τὸ ἐν μέρει καὶ πρὸς νότον ὑπὸ τείχους ὀριζόμενον.

Ἡ τοιαύτη ὑποδιείρεσις τοῦ ἄνω χώρου θὰ ἀποβῇ πολυτιμοτάτη προκειμένου περὶ τῆς τοπογραφίας τῶν ἀνακτόρων.

Ὡς παρατηρεῖ ὁ ἀναγνώστης ἐπὶ τοῦ χάρτου τὸ τείχος τὸ ὀρίζον καὶ συγκρατοῦν πρὸς ἀνατολὰς τὸν ἄνω χώρον δὲν ἀκολουθεῖ εὐθεῖαν ἀλλ' ὑποστέλλεται ἐφ' ὅσον προχωρεῖ πρὸς τὴν Λόντζαν. Ἐπόμενος δὲν ἀκολουθεῖ τὴν στικτὴν γραμμὴν Η - Θ ἧτις θὰ ἐσχημάτιζε ἐν τῇ συνοχῇ τῆς μετὰ τοῦ καθέτου τείχους Α - Β κανονικὴν ὀρθὴν γωνίαν. Πολὺ δὲ ὀρθῶς παρατηρεῖ ὅτι Πασπάτης καὶ ὁ τοῦτον ἀκολουθῶν Millingen ὅτι τὸ τείχος τοῦτο εἶναι νεωτέρας κατασκευῆς.

Φρονῶν ἀδιστακτικῶς ὅτι παρ' ὅλον τοῦτο ἐδῶ ἔπρεπε νὰ εἶναι τὸ Θεοδοσιακὸν τείχος ἐπιχείρησα λεπτομερεῖς ἐρεῦνας καὶ ὑπῆρξα εὐτυχέστερος

1. Πλανᾷται ὁ Πασπάτης (σελ. 95) νομίζων ὅτι ὁ ἄνω χώρος εἶναι τετράγωνος.

ἐκείνων, διαπιστώσας ὅτι πρὸς μὲν τὸ βόρειον αὐτοῦ μέρος μέχρι τοῦ σημείου βπου ἀρχίζει ἢ γραμμὴ του νὰ ὑποστέλλεται, φέρει ἅπαντα τὰ σημεῖα τῆς δυζαντινῆς τειχοδομίας, ἢ ὑπεσταλμένη συνέχειά του μέχρι τοῦ ἐσχάτου αὐτῆς ἄκρου εἶναι νεωτέρας κατασκευῆς, ἀλλὰ ὀπισθεν τῆς περὶ τὴν Λόντζαν κρήνης Τσινάρ - Τσεσιμέ, πρὸς τὴν νοτίαν αὐτῆς πλευρὰν παρετήρησα ἐρείπια τείχους κεκαλυμμένα ἐν πολλοῖς ὑπὸ χωμάτων ὧν τὸ ἀνώτατον ὕψος ἀνέρχεται μόλις εἰς 2 μέτρα καὶ εἰς μῆκος 5 μέτρων. Τὰ λείψανα ταῦτα φέρουσι ἀκέραιον καὶ λαμπρὸν τὸν χαρακτήρα τῆς Θεοδοσιακῆς τειχοδομίας· ἐπὶ πλέον δὲ ἢ κατεύθυνσις των προεκτεινομένη πρὸς νότον ἀκολουθεῖ τὴν στικτὴν γραμμὴν τοῦ χάρτου μου καὶ συναντᾷ ἀκριβῶς τὸ ἀρχαῖον εἰς τὸ σημεῖον τῆς διὰ τοῦ νεωτέρου τείχους γενομένης ὑποστολῆς. Προφανέστατα λοιπὸν τὸ ἀρχαῖον τείχος κατέρρευσε, τὸ δὲ νεώτερον τείχος ἠγέθη ὑπεσταλμένον πρὸς ἀσφαλεστέραν συγκράτησιν τῶν χωμάτων.

Ἐἶδομεν δὲ ἀνωτέρω ὅτι τὸ ἀνατολικὸν τοῦτο τείχος ἔχει καὶ ἕτερον παράλληλον αὐτῷ ὑπερπροεκτεινόμενον φθάνει νοτίως μὲν εἰς τὸ ἀνάκτορον τοῦ Κωνσταντίνου βορείως δὲ συναντᾷ τὸ τείχος Α - Β παρὰ τὸ Χαντζερλῆ - Χαμάμ.

Πολὺ ὀρθῶς ὅτε Πασπάτης καὶ ὁ τοῦτον ἀκολουθῶν van Millingen παρατηροῦσιν ὅτι τὸ τείχος εἶναι νεωτέρας κατασκευῆς. Δέχονται ἐν τούτοις ὅτι βορείως τοῦ ἀνακτόρου τοῦ Κωνσταντίνου ὑπάρχει γραμμὴ ἀρχαίου τείχους. Ταύτην τὴν γραμμὴν σημειοῖ ὁ Millingen ἐν τῷ χάρτι του⁽¹⁾ καὶ σταματᾷ αὐτὴν εἰς ἀπόστασιν 350 μέτρων τοῦ Χαντζερλῆ - Χαμάμ ἀκολουθῶν ἐν τούτῳ τὸν Mordtmann ὅστις ὀρθῶς μὲν ἴσως παρατηρεῖ ὅτι τὸ ἐκ 50 μ. νότιον τείχος τοῦ ἄνω χώρου προεκτεινόμενον φθάνει ἐκεῖ, ἀλλὰ λίαν ἐσφαλμένως θεωρεῖ ὅτι τοῦτο εἶναι τὸ κατὰ τοὺς ἱστορικοὺς ὑπὸ τοῦ Ἡρακλείου ἀνεγερθὲν τείχος πρὸς περιφρούρησιν τῶν Βλαχερνῶν.

Τὸ ἀρχαῖον τείχος τὸ κατερχόμενον ἀπὸ τοῦ ἀνακτόρου τοῦ Κωνσταντίνου προχωρεῖ πολὺ κατωτέρω ἀφ' ὅσον τὸ προσδιορίζει ὁ Millingen καὶ σταματᾷ εἰς ἀπόστασιν 200 περίπου μέτρων ἀπὸ τοῦ Χαντζερλῆ Χαμάμ ἀφου διαμορφῶσει κτίριον ἐρυμνὸν οὐτινος τὰ ἐρείπια θὰ ἐξετάσω κατωτέρω. Τὰ ἐρείπια ταῦτα οὐδεὶς παρετήρησε μέχρι τοῦδε. Λεπτομερεῖς καὶ ἐπανειλημμένα ἔρευναί με ἐπεισαν ὅτι τὸ ὑπὸ τῶν ἀνωτέρω ὀρθῶς διακηρυττιόμενον νέας κατασκευῆς τείχος χωρεῖ μετὰ μαθηματικῆς ἀκριβείας ἐπὶ τῆς εὐθείας τοῦ παλαιοῦ τείχους μὲ κατεύθυνσιν πρὸς τὸ Χαντζερλῆ Χαμάμ καὶ ὅτι ἐρείθεται αὐτὸ τοῦτο ἐπὶ τῶν ἐρείπιων τῆς συνέχειας τοῦ ἀρχαίου τείχους ὅπως δύναται τις νὰ παρατηρήσῃ ἐξετάζων προσεκτικῶς τὸ ἔδαφος: πρῶτον ἐπὶ τῆς διασταυρώσεως τῆς ὁδοῦ τῆς ἀγούσης ἀπὸ τὴν Καλυγάριαν Πύλιν καὶ φέ-

1. Millingen Byzantine C/ple

ρούσης καθέτως πρὸς τὸ τείχος τοῦτο καὶ δεῦτερον ἐπὶ τοῦ δρομίσκου τοῦ ἄγοντος πρὸς τὸ Χαντζερλή Χαμάμι καὶ δὴ παρὰ τὴν γωνίαν ἔνθα εἶναι ἔμπεπηγμένους κίων φέρον τὴν λέξιν ΕΠΙ. Προφανέστατα καὶ ἐδῶ συνέθη ὅτι καὶ μὲ τὸ παράλληλον του σκέλος. Τὸ ἀρχαῖον τείχος κατέρρευσε καὶ ἐδῶ καὶ πρὸς συγκράτησιν τῶν χωμάτων ἀνηγέρθη τείχος νεώτερον, μόνον ὅτι ἐπειδὴ τὸ ὕψος πρὸς τὴν πλευρὰν ταύτην δὲν εἶναι καὶ τόσον σημαντικὴν δὲν ἐγένετο ἐδῶ ἀνάγκη ὑποστολῆς, οἶαν ἐσημειώσαμεν προκειμέπερὶ τοῦ ἐτέρου τείχους.

Τὰ τείχη τῶν Βλαχερνῶν

Ὁλόκληρος ὁ χώρος τῶν Βλαχερνῶν μέχρι τοῦ ἀνακτόρου τοῦ Κ()τίνου διετέλει τὸ κατ' ἀρχὰς ἐκτὸς τῶν τειχῶν τῆς Πόλεως. Δηλαδή τὸ Θεοδοσιακὸν τείχος δὲν περιελάμβανε καὶ τὸν χώρον τοῦτον, ἀλλὰ φθάνον, προερχόμενον ἀπὸ τοῦ Ἑπταπυργίου μέχρι τοῦ ἀνακτόρου τούτου ἠκολούθει εὐθὺ τὸν δρόμον του μέχρι τῆς Λόντζας προχωροῦν εἰς δύο σκέλη παράλληλα, διπλοῦν δηλονότι εὐρυνόμενον σημαντικῶς περὶ τὸ θόρειον αὐτοῦ ἄκρον ἦτοι εἰς τὴν Λόντζαν ὡς εἶδομεν καὶ ἀνωτέρω, προκειμένου περὶ τῆς περιγραφῆς τοῦ ἀνω χώρου τῶν Βλαχερνῶν. Δὲν βλέπω δὲ τὸν λόγον διὰ τὸν ὅποιον ἐκτὸς τῶν ἡμετέρων καὶ ὁ Mordtmann καὶ ὁ Millingen θέτουν αὐτὸ ἔτι ἀνατελικώτερον, παριστάνοντες αὐτὸ ὡς ἀρχόμενον μὲν ἀπὸ τοῦ ἀνακτόρου τοῦ Κ()τίνου καὶ ἀλλήλων δὲ παρὰ τὸν Παλατᾶν εἰς τὴν Πύλιν τοῦ Κυνηγοῦ. Τὸ ταῦτον ἀντιστρατεύεται καὶ πρὸς τὴν φερόν τοῦ τείχους τὸ ὅποιον προκύπτει ἀπὸ τοῦ ρηθέντος ἀνακτόρου καὶ πρὸς τὰ λείψανα τοῦ διπλοῦ τείχους τοῦ καθήκοντος μέχρι τῆς Λόντζας καὶ τὰ ὅποια ὀρισμένως εἶναι σημαντικώτατα, ἀλλὰ καὶ πρὸς αὐτὴν τὴν διεύθυνσιν τὴν ὅποιαν θὰ ἐλάμβανεν ἡ τάφρος προεκτεινομένη ἀπὸ τοῦ σημείου ἀπὸ τοῦ ὁποῦ σταματᾷ ἀποτόμως παρὰ τὸ ρηθὲν ἀνάκτορον. Ὅτι δὲ ἡ τάφρος ἐξηκολούθει νὰ κατέρχεται πρὸς τὰς Βλαχέρνας, παραλλήλως πρὸς τὸ τείχος τὸ ὅποιον δέχομαι ὡς τὸ Θεοδοσιακὸν μαρτυρεῖται τρανῶς καὶ ἀπὸ τὴν προσωνομίαν τῆς σημερινῆς ἐκκλησίας τοῦ Ἑγγῆ - Καποῦ καλουμένης Παναγίας τῆς Σούδας. Θὰ εἶναι μωρία νὰ δεχθῶμεν ὅτι ἡ προσωνομία αὕτη ὀφείλεται εἰς τὸ ὅτι ἡ εἰκὼν τῆς Θεοτόκου ταξειδεύσασα μόνη ἐκ τῆς Σούδας τῆς Κρήτης ἀφίκετο ἐνταῦθα ὡς μυθολογοῦσιν οἱ περιοῖκοι. Ὀνομάσθη τῆς Σούδας ἀπλούστατα διότι παρὰ τῆς Βυζαντινοῦ σούδα σημαίνει τάφρος ἐδῶ δὲ ποῦ διήρχετο ποῖ ἡ τάφρος τοῦ Θεοδοσιακοῦ τείχους.

Τὸ Θεοδοσιακὸν τείχος φθάνον μέχρι τῆς Λόντζας ἐσταμάτα ἐκεῖ καὶ εἶτα ἐτρέπετο πρὸς ἀνατολὰς συναντῶν παρὰ τὴν Πύλιν τοῦ Κυνηγοῦ τὴν συνέχειαν τοῦ παρὰ τὸν Κεράτιον Θεοδοσιακοῦ τείχους.

Κατὰ τὸ Πασχάλιον χρονικὸν καὶ τὸν Πισίδην (1) ὁ Ἡράκλειος ἐπὶ

1. Ἰδε ἐμὴν πραγματεῖαν. Les Citernes et le fossé des murailles de Byzance 1919.

τῆς πολιτορκίας τῶν Ἀδάρων περιέβαλε διὰ τείχους καὶ τὸν χώρον τοῦτον ὡς νῦν σήμερον περιτειχισμένος ὄραται.

Περιέλαβε δὲ τὸ Ἡράκλειον τείχος ἀφ' ἐνὸς μὲν λωρίδα γῆς ἀναχωροῦσαν ἀπὸ τοῦ Ἀνακτόρου τοῦ Κωνσταντινίου καὶ χωροῦσαν μέχρι τῶν Βλαχερνῶν, ἔχουσαν μέγιστον πλάτος παρὰ τὴν Καλυγαρίαν πύλιν μέτρα 150, ἀφ' ἐτέρου δὲ παρὰ τὸν Κεράτιον λωρίδα γῆς ἀναχωροῦσαν ἀπὸ τοῦ Πυλῶνος τῶν Βλαχερνῶν ἔνθα ἔχει πλάτος περίπου 120 μέτρα καὶ βαίνουσαν στενουμένην μέχρι τῆς Πύλης τοῦ Κυνηγοῦ. Τὸ τείχος τοῦτο ἀνηγέρθη τῇ 625 κατὰ τὸ 15ον ἔτος τῆς βασιλείας τοῦ Ἡρακλείου. Οὐδεμία ἐπιγραφὴ δηλοῖ τὸ πρᾶγμα, αἱ δὲ ὑπάρχουσαι μαρτυρίαι προέρχονται ἀπὸ τοῦ φιλολογικοῦ ἐδάφους.

200 περίπου ἔτη θραδύτερον ὁ Αὐτοκράτωρ Λέων ὁ Ἀρμένιος ἀνήγειρε νέον τείχος πρὸς τὸ ἄκρον τοῦ δυτικοῦ τείχους τῶν Βλαχερνῶν μήκους ἑκατὸν μέτρων ὑπερ προτάσσεται πρὸ τοῦ μεγάλου Πυλῶνος, ὃν καὶ προστατεύει καὶ ἄρχεται ἀπὸ τῆς νοτίου πλευρᾶς τοῦ μεγάλου Πύργου (σελ. 17) καὶ περιλαμβάνει καὶ τὴν πρὸς τὸν Κεράτιον γωνίαν τοῦ Ἡρακλείου τείχους προχωροῦν καὶ πρὸς τὴν πλευρὰν ταύτην ἐπὶ τι διάστημα.

Ἐξῶθεν καὶ πρὸ πάντων ἔσωθεν τοῦ τείχους τοῦ Λέοντος ἐγένετο σημαντικὴ ἐπιχωμάτωσις εἰς τρόπον ὥστε ἡ πύλη του, ἡ ἀνταποκρινομένη πρὸς τὸν μέγαν Πυλῶνα τῶν Βλαχερνῶν εἶναι κατακεχωσμένη. Ἐξῶθεν τοῦ τείχους τούτου ὁ Αὐτοκράτωρ Λέων ὠρυξε ὡς μαρτυρεῖ ὁ Ἀνώνυμος Συγγραφεὺς (1) καὶ τάφρον εὐρεῖσθαι καίτοι ἡ ὀχυρωματικὴ τοῦ Ἡρακλείου τείχους δὲν παρεδέχθη τὴν χρῆσιν τῆς τάφρου. (2)

Πρὸς συμπλήρωσιν τῶν ἀφορώντων τὸ τείχος τῶν Βλαχερνῶν προσθέτω καὶ τοῦτο ὅτι δύο βραχίονες τείχους ὁρμώμενοι ἀπὸ τὴν πρὸς τὸν Κεράτιον πρόσοψιν τοῦ τείχους τοῦ Ἡρακλείου ἐχώρουν μέχρι τῆς θαλάσσης περικλείοντες οὕτω ἅπασαν σχεδὸν τὴν ἀπεριτειχιστον παραλίαν τῶν Βλαχερνῶν. Ὁ μὲν εἰς τῶν βραχιόνων τούτων ἀνεχώρει ἀπὸ τὸν δεῦτερον Πύργον δεξιὰ τῇ εἰσιόντι εἰς τὴν Καλιωμένην πόρταν (Ἐἰθάν Σερὰϊ Καποῦ). Ἐπὶ τῆς ἐποχῆς τοῦ κλεινοῦ Πατριάρχου Κωνσταντίου ἐσώζετο τὸ τείχος τοῦτο ὡς καὶ ἡ πύλη του ἡ ἐπιτρέπουσα τὴν εἰς Ἐγιοῦπ μετάδασιν τὴν ἀναφέρει δὲ ὑπὸ τὸ ὄνομα Εὐλόπορτα. Σήμερον ἐλάχιστον τμήμα τοῦ τείχους τούτου δεικνύον τὴν ἀφετηρίαν του, παρατηρεῖται περὶ τὸν ρηθέντα Πύργον εἶναι δὲ χαμηλὸν ὅπως τὸ σημεῖο ὁ Πατριάρχης. Ὁ ἕτερος βραχίον ἀνεχώρει ὀλίγον ἀνατολικώτερον τοῦ Ἀγίου Δημητρίου τοῦ Κανάβη, πρὸς τὴν Πύλιν τοῦ Κυνηγοῦ. Οὗτος ἦτο πολυτελέστατα οἰκοδομημένος δι' ὀγκολίθων ἐνὸς καὶ δύο με-

1. Ἀνώνυμος σελ. 348.

2. Ὡρα ἐμὴν πραγματεῖαν. Les citernes à ciel ouvert et le fossé des murailles de Byzance C/ple 1919.

τρων ἐκ μαρμάρου μαλακοῦ, ὡς τὸ μαρτυρεῖ ὁ Πύργος ἀπὸ τοῦ ὁποῦ ὤρματο καὶ τὸ διασωζόμενον παρὰ τὸν Πύργον τοῦτον τμήμα του. Ἄγνοῦ ἔαν ἐγένετο ἤδη μνεῖα ἀλλαχοῦ. Τὸ περιέργον ὁμῶς εἶναι: ὅτι αὐτὴν ἐδῶ μόνον τὴν συνοικίαν ἀποκλειστικῶς οἱ περίοικοι ὀνομάζουν Ξυλόπορταν.

Ἐπισκευαὶ τῶν τειχῶν καὶ ἐπιγραφαί

Εἶδομεν ἀνωτέρω ὅτι τὸ διπλοῦν Θεοδοσιακὸν τεῖχος τὸ καταρχόμενον πρὸς τὴν Λόντζαν καταρρεῦσαν ἐκατέροθεν ἀνοικοδομήθη ἀμελῶς πως καὶ ἀπλῶς πρὸς συγκράτησιν τοῦ ἐδάφους. Πολὺ διαφορετικαὶ εἶναι αἱ ἐπισκευαὶ αἱ γινόμεναι καθ' ὅλον τὸ μῆκος τοῦ Ἑρακλείου τείχους τοῦ περικλειόντος τὰς Βλαχέρνας. Τὸ τεῖχος τοῦτο ὡς εἶδομεν ἄρχεται ἀπὸ τοῦ ἀνακτόρου τοῦ Κωνσταντίνου· τὸ μαρτυρεῖ δὲ τρανῶς ὅχι μόνον ἡ ἀπότομος μεταβολὴ τῆς διευθύνσεως τοῦ τείχους καὶ ἡ οὐχ' ἦττον ἀπότομος διακοπή τῆς τάφρου, ἀλλὰ πρὸ παντὸς ἡ διαφορὰ τῆς τειχοδομίας.

Τὸ ἀρχαίγονον Θεοδοσιακὸν τεῖχος, τοῦτον τὸν οὐσιώδη χαρακτήρα παρουσιάζει: ὅτι εἶναι κατασκευασμένον δι' ἐναλλαγῆς στρωμάτων λίθων κυβικῶν οὐχὶ μεγάλων διαστάσεων καὶ πλίνθων ἐρυθρῶν. Καὶ τὸ μὲν στρώμα τῶν κυβικῶν λίθων ἀποτελεῖται ἀπὸ 8—10 σειρὰς τοιούτων· τὸ δὲ στρώμα τῶν πλίνθων γενικῶς ἀπὸ 5 σειρὰς. Βεβαίως ὁ ἀρχικὸς οὗτος χαρακτήρ δὲν ἀπαντᾷ καθ' ὅλην τὴν γραμμὴν τὴν δι' αὐτοῦ ἀπὸ τοῦ Ἑπταπυργίου μέχρι τοῦ ἀνακτόρου τοῦ Κωνσταντίνου. Ἄλλὰ τοῦτο προέρχεται ἀπὸ τὰς ποικίλας ἐπισκευὰς· δὲν εἶναι δὲ τοῦ παρόντος νὰ ἐνδιατρίψω ἐπὶ τοῦ ζητήματος τούτου. Τὸ Ἑρακλείον τεῖχος παρουσιάζει κολοσσιαίαν διαφορὰν. Πράγματι δὲ κολοσσιαίαν, ἂν λάβῃ τις ὑπ' ὄψιν τοὺς ὀγκώδεις λίθους ἐξ ὧν εἶναι κατασκευασμένον, τοὺς τεραστίους στρογγύλους καὶ πολυγώνους Πύργους του καὶ τὸ ἰλλυγγιωδὲς ὕψος του. Ὅπως περιέργως ὁμῶς, ἐνῶ ἔπρεπε ἡ τοιαύτη τειχοδομία νὰ ἐξακολουθῆ μέχρι τῆς Πύλης τοῦ Κυνηγοῦ, τὴν ὁποίαν ἐδέχθη ὡς τέρμα τοῦ τείχους τοῦ Ἑρακλείου, ἀπ' ἐναντίας σταματᾷ ἀποτόμως εἰς τὸν ἀκρογωνιαῖον πύργον τῶν Βλαχερνῶν, ὁπότεν ἀρχίζει κατὰ μῆκος τοῦ Κερατίου ἢ τειχοδομίας τῆς Θεοδοσιακῆς ἐποχῆς, ἣτοι ὑτάρχει καὶ ἐδῶ ἐναλλαγὴ στρωμάτων 6—10 σειρῶν τετραγώνων λίθων μικροτέρων διαστάσεων τῶν τοῦ Ἑρακλείου καὶ στρωμάτων 5 σειρῶν πλίνθων.

Ἐξεταζομένη ὁμῶς ἐκ τοῦ σύνεγγος ἡ τειχοδομία αὕτη, φαίνεται κατὰ πολὺ κατωτέρας ποιότητος, πολὺ ἀπέχουσα τῆς σιδηροτεύκτου γνησίας Θεοδοσιακῆς ἐπειδὴ ἡ ἀμμοκονία τῆς πρὸ πάντων εἶναι ὄλιγως εὐτελής. Πράγμα τὸ ὅποιον μᾶς δίδει τὸ ἐνδόσιμον νὰ εἰκάσωμεν ὅτι πρόκειται πρὶ ἐπισκευῆς γεινομένης κατ' ἀπομίμησιν τοῦ Θεοδοσιακοῦ τείχους. Τὰ παρὰ τὸν Κεράτιον τείχη ἐπεσκευάσθησαν ὑπὸ τοῦ αὐτοκράτορος Θεοφίλου καθ' ὅλην σχεδὸν αὐτῶν τὴν γραμμὴν, ὡς τὸ μαρτυροῦσιν αἱ πολυπληθεῖς ἐπιγραφαὶ αἱ μνημονεύουσαι τὸ ὄνομα τοῦ Βα-

σιλέως τούτου. Φαίνεται δὲ ὅτι τῆς παρὰ τὰς Βλαχέρνας γῆς (1) μὴ δυναμένης νὰ συγκρατήσῃ τὰ ὀγκώδη τοῦ Ἑρακλείου τείχη, ταῦτα κατέπεσαν πρόρριζα καὶ ἀνοικοδομήθησαν συμφώνως μὲ τὸ γενικὸν σχέδιον τῆς ἐπὶ Θεοφίλου ἐπισκευῆς τῶν τειχῶν. Ἐν τούτοις ὁμῶς καὶ τὸ χερσαῖον τμήμα τοῦ τείχους τοῦ Ἑρακλείου τὸ ἀνερχόμενον δηλαδὴ ἀπὸ τῶν Βλαχερνῶν πρὸς τὸ ἀνάκτορον τοῦ Κωνσταντίνου φέρει σημεῖα ἀπὸ ἐπισκευῶν καθ' ὅλην αὐτοῦ τὴν γραμμὴν. Ἡ ἐπισκευὴ παρατηρεῖται κυρίως παρὰ τὰς ἐπάλλξεις εἰς ὕψος κατὰ τὸ μᾶλλον ἢ ἥττον σημαντικόν, ἴσως δὲ ἐν μέρει νὰ μὴ πρόκειται περὶ ἐπισκευῆς, ἀλλὰ καὶ περὶ ἐπὶ μᾶλλον ἐπαυξήσεως τοῦ ὕψους τοῦ τείχους. Ἡ ἐπισκευὴ αὕτη ἐγένετο ἐπὶ Μανουὴλ τοῦ Κομνηνοῦ διότι φέρει ἀκέραιον τὸν τύπον τῆς τειχοδομίας τῆς ἐποχῆς τοῦ Βασιλέως τούτου. Ὡς τοιοῦτον δὲ λαμβάνω τὴν διὰ σχετικῆς ἐπιγραφῆς μαρτυρουμένην ἐπισκευὴν τοῦ ἀνωτάτου τμήματος τοῦ Πορφυροῦ Κτίονος τοῦ Μεγάλου Κωνσταντίνου (Τσεμπερλή-Τὰς) καὶ ἀποτελουμένην ἀπὸ λευκάζοντος κυβικῶς λίθους, πολὺ μικροτέρων διαστάσεων τῶν τοῦ Θεοδοσιακοῦ τείχους κυβικῶν λίθων. Πρῶτος ὁ κλεινὸς Πατριάρχης Κωνσταντίας ἐρμηνεύων χωρίον τοῦ Χωνιάτου ἀποδίδει τὴν ἀνέγερσιν τοῦ Ἑρακλείου τείχους εἰς Μανουὴλ τὸν Κομνηνόν, τοῦτον δὲ ἠγκλούθησαν ὅτε Mordtmann καὶ ὁ Millingen. Ὁφθαλμοφανῶς πρόκειται ἀπλῶς περὶ ἐπισκευῆς, ἣν παρερμηνεύουσι.

Οἱ τρεῖς μεγάλοι πύργοι τοῦ πυλῶνος τῶν Βλαχερνῶν (εἰκὼν σελ. 29) παρουσιάζουσι εὐδιακρίτως τρεῖς οὐσιώδεις διαφορὰς τειχοδομίας. Οὕτω ὁ πρῶτος ὄροφος καὶ τῶν τριῶν πύργων μετὰ τοῦ παρακειμένου τείχους καὶ τῆς κλίμακος καὶ τῶν προιαχῶνων παρουσιάζουσι τὴν αὐτὴν τειχοδομίαν, ὡς καὶ τὸ Ἑρακλείον τεῖχος, ἀλλ' ἡ τοῦ δευτέρου ὄροφου ὡς καὶ ἡ τοῦ τρίτου τοῦ μεγάλου πύργου (2) ἀποτελεῖται ἀποκλειστικῶς ἀπὸ πλίνθους. Ἐπιγραφὴ κεικοδομημένη ἐπὶ τοῦ μεγάλου πύργου διὰ μαρμαρίνων πλκιδίων κατασκευασμένη, μᾶς διδάσκει ὅτι ἡ ἐπισκευὴ ἐγένετο ὑπὸ τοῦ αὐτοκράτορος Μιχαὴλ τοῦ Τραυλοῦ, πατὴρ τοῦ Θεοφίλου. Ἡ ἐπιγραφὴ αὕτη εὐρηται παρὰ τῷ Πασπάτῃ καὶ ἔχει μέχρι τῆς σ' ἡμερον οὕτω:

MI

(Γ ΑΥΤΟΚΡΑΤΟΡΟΣ.)

Τρίτη ἐπισκευὴ ἐγένετο εἰς τὸ ἀνώτατον μέρος καὶ τῶν τριῶν πύργων ἐπίσης, ἰδίᾳ δὲ εἰς τὸν μέγαν, οὗτινος καταλαμβάνει μέγα μέρος τῶν πρὸς τὰ ἄνω γωνιῶν. Ὁ ἀναγνώστης προσέχων ἐπιμελῶς τὰς εἰκόνας τῶν εἰρημένων πύργων δύναται νὰ ἀντιληφθῇ τὰ ἴχνη τῶν τριῶν τοῦτων ἐπισκευῶν.

1. Κατὰ μαρτυρίαν τοῦ Γυλλίου ἀναφερομένην ὑπὸ Σκαρλάτου Βυζαντίου Κωνσταντινουπόλις σελ. 582 ἡ θάλασσα ἤγγιζε τὰ τεῖχη τῆς πόλεως καὶ ἦτο βαλτώδης.

2. Ὁ μέγας πρὸς βορρῶν Πύργος (εἰκὼν σελ. 17) ἔχει καὶ τρίτον ὄροφον.

Ἐπιγραφαὶ δημοσιευθεῖσαι ὑπὸ τοῦ Πασπάτη (σελ. 36 καὶ ἐπ.) μαρτυροῦσι ὅτι καὶ ἐπὶ τοῦ ὑπὸ τοῦ Λέοντος ἀνεγερθέντος μικροῦ τείχους ἐγένοντο ἐπισκευαὶ καὶ δὴ οὐσιώδεις. Οὕτω ἐπὶ τοῦ πρώτου γωνιαίου πύργου ὑπάρχει ἡ ἑξῆς:

ΕΝΕΟΥΡΓΗΘΗ Ο ΠΥΡΓΟΣ ΤΟΥ ΑΓΙΟΥ ΝΙΚΟΛΑΟΥ ΕΚ ΘΕ-
ΕΠΙ ΡΟΜΑΝΟΥ ΤΟΥ ΦΗΛΟΧΡΙΣΤΟΥ ΔΕΣΠΟΤΟΥ [ΜΕΛΙΩΝ

Ὁ μνημονευόμενος ΡΩΜΑΝΟΣ εἶναι ὁ Αὐτοκράτωρ Ρωμανὸς ὁ Λεκαπηνός. Ἐπὶ τῆς ἐποχῆς τοῦ ἐπέδραμον παρὰ τὰ τείχη ταῦτα οἱ Βούλγαροι ὑπὸ τὸν βασιλέα αὐτῶν Συμεών.

Τὰ δὲ λεγόμενα ὑπὸ τοῦ Πασπάτη ὅτι ὁ Λεκαπηνός δὲν ἠδύνατο νὰ ὀνομασθῆῃ Δεσπότης διότι κατήγετο ἐξ εὐτελοῦς οἰκογενείας καὶ ὅτι ἡ ἐπιγραφή ἔννοεῖ μᾶλλον Ρωμανὸν τὸν Ἄργυρὸν διότι ἡ οἰκογένειά του ἐκέκτητο ἐν τῇ νήσῳ Θήρα τὸ φρούριον τοῦ ἀγίου Νικολάου στεροῦνται σημασίας (1).

Ἐπὶ τῆς νοτίου γωνίας τοῦ τείχους τοῦ Λέοντος ἀναγινώσκεται ἐπὶ τετραμεροῦς μαρμαρίνου διαζώματος.

ΜΙΧΑΗΛ ΚΑΙ ΘΕΟΦΙΛΟΥ ΜΕΓΑΛΟΥ ΒΑΣΙΛΕ

Ἐπὶ τοῦ Πύργου τοῦ Ἄνεμά ἀναφαίνεται ἐν ἐπιγραφῇ ἡ κρατηριασμένη καὶ πάλιν τὸ ὄνομα τοῦ Θεοφίλου: ΟΦΙΛΟΥ.

Ἐτέρα ἐπιγραφή σχετιζομένη μὲ τὴν ἀνέγερσιν τοῦ Πύργου τοῦ Ἰσαακίου Ἀγγέλου θὰ μᾶς ἀποσχολήσῃ κατωτέρω προκειμένου περὶ τοῦ Πύργου τούτου.

Ἡ «Χάρη»

Εἰς ἐποχὴν κατὰ τὴν ὁποίαν ἡ ἱατρικὴ ἐπιστήμη δὲν ἦτο πολὺ προηγμένη, ἀπ' ἐτέρου δὲ ζωηρίτατον θρησκευτικὸν αἶσθημα ἤμαζεν ἀπ' ἄκρου εἰς ἄκρον ἐν ταῖς καρδίαις τοῦ χριστεπωνύμου πληρώματος, ἐν τῇ πρὸς τὰ θεῖα καταφυγῇ εὕρισκεν ἡ πάσχουσα ἀνθρωπότης τὴν ἀνακούφισιν τὴν ἐλπίδα καὶ τὴν παρηγορίαν. Καὶ ἦτο κατ' ἐκείνην τὴν ἐποχὴν τόσοσθαθεῖα τόσοσθερμὴ ἡ πίστις ὥστε θαύματα κυριολεκτικῶς συνετελοῦντο προκαλοῦντα τὴν ἐπὶ μᾶλλον καὶ μᾶλλον πρὸς τὰ θεῖα ἐρρωμενεστέραν προσήλωσιν.

Σταυροί, ἅγια λείψανα, ἱερά ἀντικείμενα, ἀγιάσματα ἦσαν διὰ τοὺς πιστοὺς τῆς μακραίωνος ἐκείνης ἐποχῆς πηγαὶ θαψιλεῖς χαρίτων πρὸς τὰς ὁποίας μετὰ φόβου Θεοῦ καὶ τρεμοθυσῆς ὑπὸ τῆς ἐλπίδος καρδί-
ας συνέρρεον πανταχόθεν οἱ πιστοὶ καὶ οὐδέποτε διεψεύσθη ἡ ἐλπίς των.

1. Ἡ ἐπιγραφή ὁμοίως εἶναι σπουδαιοτάτη. Ἐδῶ ποῦ πρέπει νὰ ζητηθῆῃ ναὸς τοῦ ἀγίου Νικολάου, ὅστις ὄχι μόνον εἰς τὸν Πύργον τοῦτον ἔδωσε τὸ ὄνομά του ἀλλὰ καὶ εἰς τὴν παρακειμένην Πύλιν.



ΤΡΙΟΡΟΦΟΣ ΠΥΡΓΟΣ
ΤΟΥ ΠΥΛΩΝΟΣ ΤΩΝ ΒΛΑΧΕΡΝΩΝ

Τινες τῶν τόπων ἔνθα ἐφυλάσσοντο ἀπέβησαν ἐνωρίτατα περιώνυμοι, πρᾶγμα τὸ ὅποιον ἔσχεν ὡς ἀποτέλεσμα τὴν πυκνοτέραν συρροὴν πιστῶν εἰς τρόπον ὥστε καὶ ἑορταί καὶ συνάξεις καὶ πανηγύρεις περιφανεῖς ἐκανονίσθησαν, πρὸ τῶν ὁποίων ὠχρῶσιν αἱ θρησκευτικαὶ πανηγύρεις τῆς ἰδικῆς μας ἐποχῆς.

Εἶναι ἀνεπίδεκτον συζητήσεως ὅτι ἡ ἀθρόα αὕτη τῶν πιστῶν προσέλευσις εἰς τοὺς τόπους τῶν προσκυνημάτων ἀπέβαινε εἰς αὐτοὺς λίαν προσοδοφόρος, πρᾶγμα τὸ ὅποιον μᾶς ἐξηγεῖ τὰ μυθώδη πλοῦτη τὰ ὁποῖα ἔθη σαύριζον ἔχι μὲνον ναὶ καὶ μοναὶ δημόσιοι, ἀλλὰ καὶ ἰδιῶται πολλοὶ φυλάσσοντες ἐπιμελῶς ἐν τοῖς ἰδιωτικοῖς αὐτῶν εὐκτηρίοις τὴν ἀνεκτιμήτως προσοδοφόρον οἰκογενειακὴν ταύτην περιουσίαν. Πολλοὶ δὲ τῶν ἰδιωτῶν τούτων οἵτινες ἀπαντες ἀνήκον εἰς τὰ ἐπίσημα γένη, ἐκ τῶν ἰδιωτικῶν αὐτῶν εὐκτηρίων παρωνυμήθησαν. Οὕτως ἔχομεν Ἀγιοθεοδωρίτας, Μετοχίτας, Ἀγιοχριστοφορίτας, Φιλανθρωπηνούς καὶ ἄλλους. Τὸ ζήτημα τοῦτο χρήζει εὐρυτέρας μελέτης καὶ εἶμαι βέβαιος ὅτι θὰ φέρῃ εἰς φῶς πλεῖστα περιεργότατα πράγματα. Ἐν γένει δὲ εἶναι ὑπερβολὴ νὰ εἴπῃ τις, ὅτι μίαν τῶν μεγαλειτέρων προσόδων τῆς πρωτευούσης ἀπετέλουν οἱ ἱεροὶ οὗτοι θησαυροὶ. Τῆς πρωτευούσης λέγω, διότι ἐνταῦθα λόγῳ τῆς ἀσφαλείας τῆς πόλεως, πᾶς τις ἔσπευδε νὰ κατοχυρώσῃ τὸν ἱερὸν τοῦτον θησαυρὸν τὸν ὅποιον κατεῖχε· ἕκαστος δὲ Βασιλεὺς ἐπιστρέφων τροπαιοφόρος εἰς τὴν Βασιλίδαν τῶν πόλεων ἐθεώρη καθήκον του νὰ φέρῃ μεθ' ἑαυτοῦ ἱερὸν τι κειμήλιον : Τὸν τίμιον σταυρὸν, τὴν ἀχειροποίητον εἰκόνα, τὰ ἱερά σανδάλια, τὴν ἁγίαν λόγχην κτλ. κτλ.

Τοῦτο μᾶς ἐξηγεῖ τὴν λυσσαλέαν διαρπαγὴν τῶν κειμηλίων τούτων, εἰς τὴν ὁποίαν προσέβησαν μετὰ τὴν ὀλεθρίαν ἔκβασιν τῆς Δ. σταυριοφορίας.

Ἀνεκάθεν οἱ μοναχοὶ τῆς Δύσεως ἐποφθαλμίωσαν τοὺς ἱεροὺς τούτους θησαυροὺς τῆς Κωνσταντινουπόλεως καὶ ἀμέσως μετὰ τὴν ἄλωσιν τοὺς ἐλεηλάτησαν κατὰ τρόπον κινήσαντα τὴν ἀγανάκτησιν καὶ ἑνὸς τῶν ἰδικῶν τῶν τοῦ Βιλαρδουίνου. Ὁ θέλων νὰ λάβῃ ἀμυδρὰν εἰκόνα τῆς γενομένης λεηλασίας, μόνον ὑπὸ τὴν ἔποψιν ἱερῶν κειμηλίων ἄς ἀναγνώσῃ τὸ σύγγραμμα τοῦ Riant : *Exuviae sacrae Constantinopolitanae*. Εἶναι περιττὸν νὰ προσθέσω ὅτι κατεπλούτησαν αἱ μοναὶ τῶν δυτικῶν χωρῶν. Τότε δὲ ἔλαβον χώραν καὶ τὰ χαριέστατα ἐκεῖνα, καθὰ παρουσιάζονται 5 - 6 - 7 χεῖρες ἢ πόδες ἢ καὶ κεφαλαὶ τοῦ τιμίου Προδρόμου καὶ Βαπτιστοῦ Ἰωάννου ἢ καὶ ἄλλων ἁγίων !

Μὲ χάριν ἀμίμητον ὁ κορυφαῖος τῶν ἐπιζώντων γάλλων μυθιστοριογράφων Anatole France μᾶς περιγράφει ἐν τῇ Θαλδί του, πῶς ἤρκει θεοληπτὸς τις στυλίτης νὰ ἀποκτήσῃ φήμην ἁγίου καὶ ἀμέσως περὶ αὐτὸν ἐν μέσῳ ἐρήμῃ ἤρχιζε νὰ ἀναθρῶσκῃ πόλις ἀνθηρὰ καὶ πολυάνθρωπος.

Ἄγνοῶ τὸ πρῶτον θαῦμα, κατὰ ποῖον τρόπον δηλαδὴ **φανερῶθη-κε ἡ Χάρη** εἰς τὰς Βλαχέρνας, τὸ βέβαιον ὅμως εἶναι ὅτι εἰς τὸν ἔρημον χώρον τῶν, δὲν ἤρρησαν νὰ προκύβουν φρούρια ἐρυμνά, ναοὶ ὑψηροφεῖς, στοαὶ καὶ Λουτρῶνες καλλιμάρμαροι καὶ ἀνάκτορα πολυθρύλητα καὶ φαντασιώδη, τὰ ὁποῖα ἀνεδείχθησαν σὺν τῷ χρόνῳ, τὸ θέατρον γεγονότων κοσμοῖστορικῶν.

ΜΕΡΟΣ ΔΕΥΤΕΡΟΝ

Ο ΝΑΟΣ ΤΩΝ ΒΛΑΧΕΡΝΩΝ

Οἱ κτίτορες τοῦ Ναοῦ

Ὅτε Σκαρλάτος Βυζάντιος καὶ ὁ Πασπάτης παρασυρόμενοι ἀπὸ τὴν ὁμόφωνον σχεδὸν γνώμην τῶν Βυζαντινῶν ἱστορικῶν, ἰδρύτριαν τοῦ ναοῦ τῶν Βλαχερνῶν θεωροῦσι τὴν Βασίλισσαν Πουλχερίαν, ὡς κτίσασαν αὐτὸν κατὰ τὸ ἔτος 435 ἐν ἀρχῇ τῆς βασιλείας τοῦ Μαρκιανοῦ.⁽¹⁾ Εἶναι δὲ ἀξιπερίεργον πῶς ὁ Σκαρλάτος Βυζάντιος παρεξηγεῖ τὴν πολῦτιμον ἐπὶ τοῦ προκειμένου μαρτυρίαν τοῦ Προκοπίου, ὑπολαμβάνων τὸν ἱστορικὸν τοῦτον, ὡς ἀπονέμοντα τὴν κτίσιν τοῦ ναοῦ εἰς τὸν Ἰουστινιανόν. Ἡ παρεξήγησις αὕτη προκύπτει εἰκάζω, ἐκ τῆς προσπαθείας ἣν καταβάλλει ὁ σοφὸς ἀνὴρ ὅπως συνδιάσῃ τὴν κτίσιν τοῦ ναοῦ ὑπὸ τῆς Πουλχερίας καὶ τὴν ὑπὸ Ἰουστίνου τοῦ Β' γενομένην ἐπαύξεισιν αὐτοῦ διὰ τῆς προσθήκης δύο ἀψίδων καθὰ μαρτυροῦσι καὶ οἱ τὴν Πουλχερίαν φέροντες ὡς ἰδρύτριαν τοῦ Ναοῦ, φαίνεται δὲ ἐκ τούτου ὅτι διέλαθε τὴν προσοχὴν του ἢ ἐν τῷ κειμένῳ τοῦ Προκοπίου ἐνυπάρχουσα παρένθεσις. Ἴδου τὸ κείμενον ἐπὶ λέξει : «Τὸν μὲν οὖν ἕνα τῆς Θεοτόκου νεῶν ἠικοδομήσατο πρὸ τοῦ περιβόλου ἐν χώρῳ καλουμένῳ Βλαχέρναις (αὐτῷ γὰρ λογιστέον καὶ τὰ Ἰουστίνῳ εἰργασμένα τῷ θεῷ ἐπὶ καὶ αὐτοῦ τὴν βασιλείαν κατ' ἐξουσίαν διψικεῖτο) ⁽²⁾. Ἡ παρένθεσις λοιπὸν μᾶς δηλοῖ ὅτι τὸν ναὸν ἀνήγειρεν οὐχὶ ὁ Ἰουστινιανὸς, ἀλλ' ὁ θεῖός του Ἰουστίνος ὁ Α'. Δύο ἐπιγράμματα, τὰ νῦν σωζόμενα ἐν τῇ ἀνθολογίᾳ διαλευκαίνουσι τελείως τὴν κατάστασιν.

Τὰ ἐπιγράμματα ταῦτα ἔχουσιν ὡς ἑξῆς :

1. Πασπάτης σελ. 391 — Σκαρλ. Βυζάντιος σελ. 585.

2. Προκόπιος περὶ κτισμάτων σελ. 184.

Ἐπίγραμμα Α΄.

Θεῖος Ἰουστίνος Σοφίας πόσις, ᾧ πόρε Χριστός
πάντα διορθοῦσθαι, καὶ κλέος ἐν πολέμοις,
Μητρὸς ἀπειρογάμοιο δόμον σκάζοντα νοήσας,
σαθρὸν ἀποσκεδάσας τεῦξέ μιν ἀσφαλῆως.

Ἐπίγραμμα Β΄.

Ὁ πρὶν Ἰουστίνος περικαλλέα δείματο νηδὺν
τοῦτον μητρὶ Θεοῦ, κάλλει λαμπόμενον.
Ὀπλότερος δὲ μετ' αὐτὸν Ἰουστίνος βασιλεύων,
κρείσσονα τῆς προτέρης ὤπασεν ἀγλαίην.

Τὸ ἀξιопεριεργότερον δὲ εἶναι ὅτι, ἐνῶ ὁ Σκ. Βυζάντις ἀναφέρει ἀμφότερα τὰ ἐπιγράμματα, δὲν φάνει εἰς τὰ ἀκόλουθα ὅπως φυσικὰ συμπεράσματα, ὅτι δηλαδὴ τὸν ναὸν ἔκτισεν Ἰουστίνος ὁ Α. ὁ θεῖος τοῦ Ἰουστινιανοῦ, τὰς δὲ δύο ἀψίδας προσέθηκεν ἐπισκευάσας τὸν ναὸν ὁ Ἰουστίνος ὁ Β. ὁ σύζυγος Σοφίας τῆς ἐπικαλουμένης λωβῆς καὶ ἡ φυσικὴ ἄλλωςτε αὕτη λύσις ἀριστα συμβιβάζεται καὶ μὲ τὴν μαρτυρίαν τοῦ Προκοπίου.

Κατὰ τὰ ἀνωτέρω λοιπὸν δὲν μένει σικὰ ἀμφιβολίας ὅτι ἰδρυτῆς τοῦ ναοῦ εἶναι Ἰουστίνος ὁ Α. (1)

Καίτοι ὅμως ἐλύθη εὐτὼ τὸ ζήτημα τῆς κτίσεως τοῦ ναοῦ δὲν πρέπει ἴσως νὰ παρίδωμεν καὶ τὰς γνώμας τῶσων καὶ τῶσων Βυζαντινῶν συγγραφέων θεωρούντων τὴν Πουλχερίαν ὡς ἰδρυτρίαν. Καὶ ἐν μὲν ἡ βασιλὶς αὕτη ἦτο μεταγενεστέρα, τὸ πρᾶγμα τότε θὰ συνεβιβάζετο κἄπως, τῶν Βυζαντινῶν ἱστορικῶν θεωρούντων τοὺς ἐπισκευαστὰς ὡς ἰδρυτὰς τῶν ναῶν καὶ τῶν ἄλλων κτιρίων τὰ ὁποῖα ἀναφέρουσι, ἀλλ' ἡ Πουλχερία εἶναι προγενεστέρα κατὰ ἓνα αἰῶνα τοῦ Ἰουστίνου. Δὲν δύναται δὲ νὰ λεχθῆ τὸ ἀντίστροφον περὶ τοῦ Ἰουστίνου, καθότι αἱ περὶ αὐτοῦ μαρτυρίαι ὡς ἰδρυτοῦ εἶναι ἀπερίφραστοι καὶ συγκεκριμέναι.

Ἡ λοιπὸν σφάλονται οἱ ἱστορικοὶ οὗτοι, ἡ καὶ ἐπὶ τέλους συμβαίνει, τὸ ὅποσον ἐπιχείρησα νὰ διαλευκάνω ὡς ἀκολούθως. Τὸ ἐν Βλαχέρναις σέβασμα τῆς Θεοτόκου ἀπετελεῖτο ἀπὸ τρία μέρα : Ἐπὶ τὸν Μέγαν Ναὸν — τὸν μικρὸν Ναὸν τῆς Ἁγίας σοροῦ καὶ τὸ Λουσμα ἦτοι τὸ ἁγίασμα.

Καὶ τοῦ μὲν μεγάλου ναοῦ εἶδομεν ὅτι κτίστης εἶναι Ἰουστίνος ὁ Α. Τοῦ μικροῦ ναοῦ τῆς ἁγίας Σοροῦ ἰδρυτῆς φέρεται Λέων ὁ Μακέλης.

1. Εἰς τοῦτο συμφωνεῖ καὶ ὁ Μ. Χαλτοφύλαξ καὶ σεβαστός Ἰουφίλος κ. Μ. Γεδεών.

Λέγει ὁ Κωδινός:(1) «Τὴν ἁγίαν Σορὸν τὸν ναὸν τῆς Θεοτόκου ἀνήγειρε Λέων ὁ Μακέλης ἐνθα κατετίθετο τὴν ἱεράν σορὸν, ἣ ἡ θεῖα ἐσθῆς τῆς Θεοτόκου ἐνέκειτο.» Ἀλλὰ τοῦ Λούσματος, τὸ ὅποσον ἦτο αὐτῆ ἡ πηγὴ τῆς χάριτος καὶ ἡ θεμελιώδης ἀρχὴ τῆς σημασίας, ἦν προσέλαθεν ὁ τόπος, οὐδεὶς φέρεται ἰδρυτῆς, οὐχὶ βεβαίως διότι ἦτο ἀσημὸν τι οἰκοδόμημα, ἀπεναντίας ὀλίγον κατωτέρω θὰ ἴδῃ ὁ ἀναγνώστης ἔτι ἦτο κατεσκευασμένον μετ' ἐξαιρέτου πολυτελείας. Ἐκφέρω λοιπὸν τὴν εἰκασίαν μὴ πρόκειται ἐδῶ οὐχὶ περὶ παραλίψεως, ἀλλὰ περὶ μιᾶς ἐκ τῶν συνήθων ἐκείνων συγχύσεων τῶν πραγμάτων τῶν Βυζαντινῶν χρονογράφων καὶ εἰς τὴν Πουλχερίαν, ἡ ὁποία πιθανῶς νὰ ἔκτισε τὸ λουσμα, τὸ ἀρχαίγονον τῶν Βλαχερνῶν σέβασμα, νὰ ἀπεδῆθη βραδύτερον καὶ ἡ ἰδρυσις τοῦ ναοῦ.

Τὸ Ἁγίασμα

Τὸ Ἁγίασμα τῶν Βλαχερνῶν τὸ Λουμα καὶ Λουσμα παρὰ Βυζαντινοῖς καλούμενον κατῶρθωσα νὰ διαζωγραφίσω ὡς ἔχει ἐν τοῖς κατωτέρω, ἐκ πληροφοριῶν, ἃς ἠρῶσθην ἐκ τῆς Βασιλείου Τάξεως τοῦ Πορφυρογέννητου.

Ἡ τελετὴ ἡ ὁποία μοι ἔδωσε τὸ ἐν λόγῳ ὕλικόν εἶναι ἡ διεξαγομένη ὅποτε οἱ βασιλεῖς μετέβαινον «**Δούσασθαι ἐν Βλαχέρναις**».(2)

Ἡ τελετὴ αὕτη ἐλάμβανε χώραν καθ' ἡμέραν Παρασκευῆν οὐχὶ ὠρισμένην, ὅποτε ἀπλῶς παρουσιάζετο ἀνάγκη, δὲν τρέπει δὲ νὰ συγχέεται μὲ τὴν τελετὴν τὴν διεξαγομένην κατὰ τὴν Μεγάλην Παρασκευῆν, καθ' ἣν ὁ Βασιλεὺς προσερχόμενος εἰς Βλαχέρνας, προσεκύνει καὶ ἀνεχώρει ἀμέσως μεταβαίνων εἰς τὰ Μεγάλα Ἀνάκτορα, ὅπου ἐγένετο ἡ τελετὴ τοῦ ἀσπασμοῦ τῆς ἁγίας λόγχης.

Φαίνεται δὲ ὅτι τὸ Λουσμα τοῦτο ἔκειτο ὀπισθεν τοῦ ναοῦ τῆς ἁγίας Σοροῦ, ὅπως διόλου ἐρειδόμενον εἰς τὸ θόρειον τείχος (3) τοῦ κάτω χώρου, δὲν ἦτο δὲ ὑπόγειον ὅπως φρονεῖται γενικῶς, ἀλλ' ὕψηλότερον τοῦ ἐδάφους ἔκειτο τῆς ἁγίας Σοροῦ. Ἀμφότεραι αὗται αἱ πληροφορίες μᾶς δίδονται ἐκ τῆς ἐξῆς περιγραφῆς. Ὁ Βασιλεὺς διὰ νὰ μεταβῆ εἰς τὸ λουσμα εἰσῆρχετο πρῶτον εἰς τὸν μέγαν ναὸν, εἶτα εἰς τὸν μικρὸν, ὃν αἱ θύραι ἐκλείοντο ἀμέσως καὶ ἐκείθεν εἰσῆρχετο εἰς τὸ λουσμα, ἀφῶ ἀνῆρχετο βαθμίδας τινάς.

Τὸ ἅγιον λουσμα ἀπετελεῖτο ἀπὸ τὰ ἐξῆς μέρη :

Πρῶτον ἀπὸ τὰ ἀποδυτὰ, ἐνθα ὁ Βασιλεὺς ἀπεδύετο καὶ περιεβάλλετο χρυσᾷ λέντια.

Δεύτερον, ἀπὸ τὸν Κόλυμβον, ὅστις ἦτο, φαίνεται, αἰθουσα θολοσκεπῆς περιέχουσα ἐν τῷ μέσῳ ἀκριβῶς δεξαμενὴν, ἐν ἣ ἐγένοντο αἱ κα-

1. Κωδινός σελ. 96 - 3 ἔπ.

2. Πορφυρογέννητος - σελ. 551 - 1 καὶ ἔπ.

3. Ἴδε χάρτην.

ταδύσεις. Καί πρὸς μὲν τὸ δεξιὸν μέρος εἶχαν ἡ αἰθουστὴ αὐτῆ εἰκόνας ἀργυρᾶς, ἐνώπιον τῶν ὁποίων ἦσαν προσηλωμένα ἐπὶ τοῦ θαπέδου δύο μεγάλα θυμιατά, καπνιστήρια καλούμενα. Πρὸς δὲ τὸ ἀριστερὸν ἦτο ἡ περίεργος ἐπὶ μαρμάρου ἀποτύπωσις τῆς χειρὸς τῆς Θεοτόκου, περιθεομένης ὑπὸ ἀργυροῦ περιθωρίου, καὶ ἐνώπιον ταύτης ἴστατο παρόμοιον μὲ τὰ προηγούμενα καπνιστήριον.

Πρὸς ἀνατολὰς ἦτο ἡ κόγχη, ὅπου ἦτο τοποθετημένη ἡ φιάλη (εἶδος μεγάλου μαρμαρίνου πίθου), ἐπὶ τῆς ὁποίας ὑπῆρχεν ἡ ἀργυρᾶ τῆς Θεοτόκου εἰκὼν. Ἀπὸ τὸ μέρος τῆς κόγχης συνεικονῶνται ἡ αἰθουσα τοῦ Κολύμβου πρὸς ἑτέραν αἰθουσαν ἐπίσης θολοσκεπῆ, Ἁγίον Φωτεινὸν καλουμένην. Εἰς τὸ βάθος τῆς αἰθούσης ταύτης ἴστατο ἡ μαρμαρίνη εἰκὼν τῆς Θεοτόκου ἣτις «ἀπὸ τῶν ἁγίων αὐτῆς χειρῶν προχεῖ τὸ ἁγίασμα».

Ἡ τελετὴ τοῦ λούσματος τοῦ βασιλέως διεξήγετο ὡς ἑξῆς: Ἀφοῦ ὁ Βασιλεὺς περιεβάλετο εἰς τὰ ἀποδυτὰ τὰ χρυσὰ λέντια, εἰσῆρχετο εἰς τὴν αἰθουσαν τοῦ Κολύμβου καὶ προχωρῶν διὰ τοῦ δεξιοῦ μέρους χωρὶς δεδαίως νὰ εἰσέλθῃ εἰς τὴν δεξαμενὴν τὴν εὐρισκομένην ἐν τῷ μέσῳ τῆς αἰθούσης, ἦναπτε κηρὸς πρὸ τῶν ἀργυρῶν εἰκόνων καὶ λαμβάνων θυμίαμα ἀπὸ τῶν χειρῶν τοῦ Πρεποσίτου, ἔθετεν αὐτὸ ἰδιοχείρως εἰς τὰ ἔμπροσθεν αὐτῶν εὐρισκόμενα δύο καπνιστήρια, μεθ' ἧ μετέβαινε εἰς τὴν πρὸς ἀνατολὰς κόγχην ἔνθα ἦναπτε κηρὸς εἰς τὴν ἐπὶ τῆς φιάλης ἀργυρᾶν εἰκόνα τῆς Παναγίας, ἐκεῖθεν δὲ διήρχετο εἰς τὸ ἀριστερὸν μέρος καὶ ἀφοῦ ἠσπάζετο τὴν ἐπὶ τοῦ μαρμάρου ἀποτύπωσιν τῆς χειρὸς τῆς Θεοτόκου, ἦναπτε κηρὸς καὶ ἔθετε θυμίαμα εἰς τὸ ἐκεῖ καπνιστήριον. Μετὰ ταῦτα ἐστρέφετο καὶ πάλιν πρὸς ἀνατολὰς καὶ εἰσῆρχετο εἰς τὸν ἅγιον Φωτεινόν, ὅστις εἶναι ὡς εἶδομεν τὸ ἐνδίστατον τοῦ ἁγιάσματος διαμέρισμα καὶ ἐκεῖ ἦναπτε κηρὸς πρὸ τῆς μαρμαρίνης εἰκόνας τῆς Θεοτόκου, ἀπὸ τῶν ἁγίων χειρῶν τῆς ὁποίας ἐξέρρεε τὸ ἁγίασμα. Ἐκεῖ τῷ ἐδίδοτο ἡ ἁγία στακτὴ (εἶδος σάπυκος ὑγροῦ), μεθ' οὗ ἐλούετο καὶ ἐξῆρχετο ἄμεσως εἰς τὸν Κόλυμβον, ἔνθα ὁ Πρωτεμβατάρης ἀνεγίνωσκε πρὸ τῆς δεξαμενῆς τὴν εὐχὴν, ἣν ἠκροᾶτο ὁ Βασιλεὺς.⁽¹⁾ Μετὰ τὸ πέρας τῆς εὐχῆς ὁ Πρωτεμβατάρης ἠγάγεε διὰ τοῦ σταυροῦ τὴν δεξαμενὴν, ὁ δὲ βασιλεὺς εἰσῆρχετο τότε ἐν αὐτῇ καὶ καταδυόμενος τρίς, ἐξῆρχετο καὶ μετέβαινε εἰς τὰ ἀποδυτὰ, ἀφοῦ διένεμε διάφορα φιλοδωρήματα εἰς τοὺς πολυπληθεῖς ὑπαλλήλους τοῦ λούσματος.

Σημειωτέον ὅτι ἐν τῷ λούσματι εἰσῆρχετο ὁ Βασιλεὺς συνοδευόμενος μόνον ὑπὸ εὐνοῦχων αὐλικῶν, εὐνοῦχοι δὲ πιστεύω ἦσαν καὶ οἱ ἀποτελοῦντες τὸ πολυάριθμον τοῦ ἁγιάσματος προσωπικόν: ἦτοι ὁ πρωτεμβατάρης, οἱ Βαλνέάροι, οἱ Λοδσταὶ καὶ οἱ Βαστάκται.

1. Ὁ Σκαρλ. Βυζάντιος ἀναφέρει ὅτι εἰς τὸ Μέγα Εὐχολόγιον ἵπάρχετ' εὐχὴ ἀναγνωσκομένη εἰς τὸν Κόλυμβον τῶν Βλαχερνῶν, δυστυχῶς παρ' ὅλας τὰς ἐρεῖνας μου εἰς διάφορα εὐχολόγια, δὲν κατώρθωσο νὰ ἀνύρω αὐτήν.

Περὶ τοῦ χρόνου καθ' ὃν ἱδρύθη τὸ ἅγιον Λοῦμα, ὡς καὶ περὶ τοῦ προσώπου τὸ ὁποῖον ἱδρυσεν αὐτό, οὐδὲν ἀπολύτως ἀναφέρουσιν οἱ Βυζαντινοὶ χρονογράφοι. Τὸ μόνον τὸ ὁποῖον γνωρίζομεν εἶναι ὅτι Βασιλείας ὁ Βουλγαροκτόνος τὸ κατεκόσμησε μὲ ἀργυρον καὶ χρυσὸν πολὺ περισσότερον παρ' ὅτι ἦτο πρότερον.

Ἡ Ἁγία Σορός.

Τὸν ναὸν τῆς Ἁγίας Σοροῦ ἔκτισεν ὡς εἶδομεν ὁ Βασιλεὺς Λέων ὁ Α'. ὁ Μακέλης ὅστις ἐδασίλευσεν ἀπὸ τοῦ 457 μέχρι τοῦ 474. Τὸ ὄνομα τοῦ ναοῦ τούτου ὀφείλεται εἰς τὸ ὅτι ἐφυλάσσετο ἐν αὐτῷ, ἐν ἀργυρᾷ καὶ ἐπιχρυσῷ σορῷ (κιβώτιον) τὸ Μαφόριον δηλαδὴ ὁ πέπλος τῆς Παναγίας. Ἄννα ἡ Κομνηνὴ ἐξελληνίζουσα κατὰ τὴν συνήθειάν τῆς τὴν λέξιν τὸ μετατρέπη εἰς ὠμοφόριον. Ἡ λέξις Μαφόριον παράγεται ἐκ τοῦ ἑβραϊκοῦ Μαφορά τὸ ὁποῖον σημαίνει πέπλος. Μᾶς διηγοῦνται οἱ συνεχίσαντες τὸν Θεοφάνην⁽¹⁾ ὅτι ὅτε ὁ Βασιλεὺς τῶν Βουλγάρων Συμεὼν κατώρθωσε νὰ φθάσῃ δηλώσας τὴν Θράκην ὀλόκληρον μέχρι τῶν τειχῶν τῆς Πόλεως καὶ ἀπήτει νὰ ἔλθῃ εἰς προσωπικὴν μετὰ τοῦ Ἑλληνοῦ αυτοκράτορος συνέντευξιν, ὁ τότε αυτοκράτωρ Ρωμανὸς ὁ Λεκαπηνὸς ἐνδίδων μετὰ πολλοὺς δισταγμοὺς εἰς τὴν ταιαύτην τοῦ βαρβάρου ἡγεμόνος ἀπαίτησιν, ὥρισε τόπον συνεντεύξεως τὸ σημερινὸν Τεφερδάρ, ὅπου κατεσκευάσθη ἐπὶ ταύτῃ ἰδιαιτέρα ἐξέδρα ἐπὶ τῆς θαλάσσης, πρᾶγμα τὸ ὁποῖον μᾶς ὑπενθυμίζει καταπληκτικῶς τὴν ἐπὶ σχεδίας ἐν Τιλσίτ συνέντευξιν.

Ὁ κίνδυνος ἦτο ὀφθαλμοφανής, ἀλλ' ὁ Ρωμανὸς μεταβάς εἰς τὸν ναὸν τῆς Ἁγίας Σοροῦ προσηυχῆθη μετὰ κατανύξεως, ἐπὶ τῆς κεφαλῆς αὐτοῦ ἀντὶ περικεφαλαίας τὴν πίστιν καὶ ἀντὶ θώρακος περιβληθεὶς αὐτὸ τοῦτο τὸ ἱερώτατον Μαφόριον τῆς Θεοτόκου καὶ ἐξῆλθεν ὑπὸ τὰ ὄμματα τῶν κατοίκων τῆς πρωτεύουσας, οἵτινες συσσωρευθέντες πυκνότατοι ἐπὶ τῶν ἐπάλλξεων τῶν πρὸς τὸν μυχὸν τοῦ Κερατίου τειχῶν, παρηκολούθουν ἐναγωνίως τὰ τῆς παραδόξου ταύτης συνεντεύξεως, ἣτις ἄλλως τε ἔσχε καλὰ ἀποτελέσματα.

Ἄννα ἡ Κομνηνὴ μᾶς διηγεῖται ὅτι ὁ πατὴρ αὐτῆς Ἀλέξιος ἐν τινι κατὰ τῶν Βουλγάρων ἐκστρατεία βλέπων ἑαυτὸν περικυκλούμενον ὑπὸ τῶν ἐχθρῶν καὶ κινδυνεύοντα νὰ ζωγρηθῇ ἀπέκρυψεν αὐτὸ ἐν τινι λόχμῃ, τοῦθ' ὅπερ μᾶς δίδει τὸ ἐνδόσιμον νὰ συμπεράνωμεν ὅτι οἱ αυτοκράτορες παρελάμβανον κατὰ τὰς ἐπικινδύνους ἐκστρατείας τὸ ἱερὸν τοῦτο κειμήλιον.

Τὸ Μαφόριον τῆς Θεοτόκου, τὸ πρῶτον εἰς Κωνσταντινούπολιν ἐκομίσθη ἐκ Γαλιλαίας τῷ 458 ὑπὸ τῶν Πατρικίων Γαλβίου καὶ Κανδίδου ὡς

1. Συνέχ. Θεοφάνους, σελ. 406, 736, 827.

λέγουν τὰ Συναξάρια (1) ὅτινες ἀπέκρυψαν αὐτὸ εἰς τὸ παρὰ τὰς Βλαχερνὰς κείμενον κτῆμά των, ἐπὶ τοῦ ὁποίου ἀνήγειραν κατόπιν τὸν ναὸν Πέτρου καὶ Μάρκου, νῦν Ἁγία Μουσταφᾶ Πασᾶ Τζαμισί (2) ἔνθα προσκυνοῦντο μέχρι τῆς ὀριστικῆς καταθέσεως αὐτοῦ ἐν τῷ ναῷ τῆς ἁγίας Σοροῦ.

Ἦτο δὲ κητεσκευασμένον ἐξ ἐρίων εὐφθάρτων καὶ μονόχρωμος. «Ἡγάπα γὰρ ἡ Θεοτόκος, κατὰ τὸν ἱστορικὸν Ἀφροδισιανὸν φέρειν αὐτόχροα ἱμάτια» (3).

Τώρα φαίνεται ὅτι σώζεται μετ' ἄλλων κειμηλίων ἀφαρπασθέντων ἐκ Κωνσταντινουπόλεως ἐν τῇ ἐν Γαλλίᾳ Μονῇ τῶν Τρεβίρων. Τοῦλάχιστον ἐσώζετο μέχρι τῆς ἐποχῆς τοῦ Δουκαγγίου ὅστις καὶ ἀναφέρει τὸ πρᾶγμα.

Ὁ Βασιλεὺς ὡσάνκις μετέβαινε νὰ λουσθῇ ἐν τῷ λουσίμασι τῶν Βλαχερνῶν, διήρχετο διὰ τοῦ Ναοῦ τῆς ἁγίας Σοροῦ καὶ μεταβαίνων εἰς τὸ θυσιαστήριόν του ἐλάμβανε ριπίδιον ἐκ ταυνοπτέρων καὶ ἐφιλοκάλλει δι' αὐτοῦ τὴν ἁγίαν Τράπεζαν. Ἀναλόγως περιποιήσεις εἰς τὴν ἁγίαν Τράπεζαν τὸν δλέπομον ἐπιδαφιεύοντα καὶ εἰς ἑτέρους ναοὺς καὶ ἤν εἰς τὸν τῆς Ἁγίας Σοφίας. Φαίνεται ὅτι διὰ τούτου ἀπεσκοπεῖτο νὰ συμβολισθῇ, ὅτι ὁ Βασιλεὺς εἶναι τεταγμένος νὰ ἐξυπηρετῇ τὴν Ἐκκλησίαν.

Ὁ Σκαρλάτος Βυζάντιος καὶ οἱ τοῦτον ἀκολουθήσαντες συγγέουν τελείως τὸν Ναὸν τῆς Ἁγίας Σοροῦ μετ' ἑτέρου ναοῦ ἢ μᾶλλον εὐκτηρίου ὁμωνύμου εὐρισκομένου ἐν τῷ ναῷ τῆς Παναγίας τῶν Χαλκοπρατειῶν, τὸν νῦν Σουλτάν Ζεϊνέπ - Τζαμισί, ὅπερ κεῖται ἀπέναντι τῆς Πύλης τοῦ Πάρκου (4). Πλείστα δὲ θαύματα γινόμενα ἐν ἐκείνῳ, τὰ ἀποδίδουν εἰς τὴν ἁγίαν Σορὸν τῶν Βλαχερνῶν καὶ ἀντιστρόφως.

Ὁ Μέγας Ναός.

Ὁ Μέγας Ναὸς τῶν Βλαχερνῶν ἦτο μία ἀπὸ τὰς ὠραιότερας καὶ μεγαλειότερας ἐκκλησίας τῆς Κωνσταντινουπόλεως. Τὸ σχῆμά του ἦτο ἀπαράλλακτον, ὅπως τὸ τῶν σημερινῶν μας ἐκκλησιῶν.

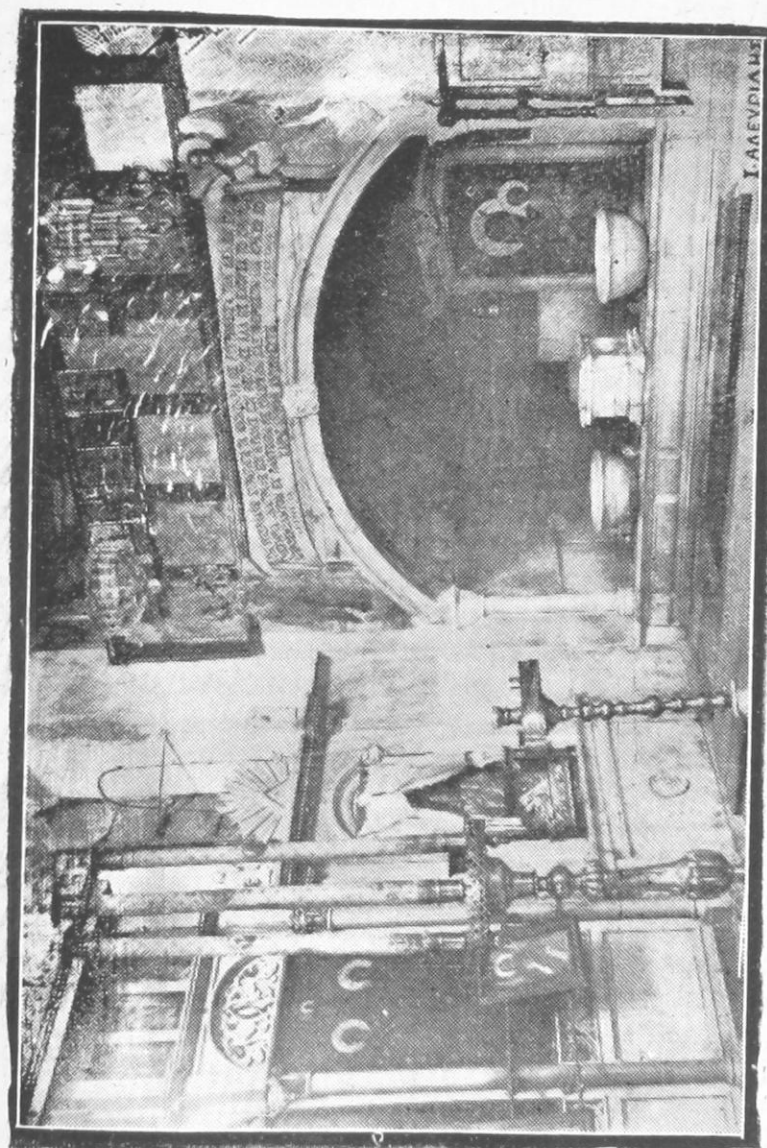
Ἦτο δηλαδὴ διηρημένον εἰς τρία μέρη χωριζόμενα ἀπὸ κίονας. Τὸ μεσαῖον μέρος ἦτο ὑψηλότερον ἀπὸ τὰ ἕτερα δύο. Δὲν εἶχε θόλον, ἀλλ' ἡ ὀροφή του ἦτο θαυμασιῶς ἐπεξεργασμένη. Πλακάκια καλλιτεχνικώτατα καὶ ποικιλόχροα περιβαλλόμενα ἀπὸ χρυσᾶς γκιρλάντας, τὴν κατεκόσμουν ὀλόκληρον. Ὑπεδαστάζετο δὲ ἡ ὀροφή ἀπὸ δύο σειρὰς κίωνων ἐκ πρασίνου μαρμάρου, ἀλλὰ τὰ κιονόκρανα ἦσαν ἐκ λευκοῦ μαρμάρου

1. Συναξάρια. Ἰουλίου 2.

2. Πασπάτης σελ. 317.

3. Σκαρλ. Βυζάντιος σελ. 587.

4. Τὸν ναὸν τοῦτον δὲν ἀναφέρει ὁ Πασπάτης.



ΤΟ ΣΗΜΕΡΙΝΟΝ ΑΓΙΑΣΜΑ ΤΩΝ ΒΛΑΧΕΡΝΩΝ

γεγλυμμένα και χρυσοστόλιστα. Οί τοίχοι ἦσαν κεκαλυμμένοι μέχρι τοῦ ἡμίσεος τοῦ ὕψους των με ὀρθομαρμαρώσεις, με μαρμαρίνους δηλαδή λεπτάς πλάκας ποικίλων χρωμάτων, ὅπως εἶναι οἱ τοίχοι τῆς Ἀγίας Σοφίας καὶ τοῦ Καγριέ Τζαμί.

Αἱ δύο σειραὶ τῶν κίωνων, περὶ τὸ μέσον τοῦ ναοῦ, ἐκεῖ ὅπου σήμερον ὁ θρόνος εἰς τὰς ἐκκλησίας μας⁽¹⁾ ὑπεστέλλοντο ὀλίγον καὶ ἄφηναν, τοιουτοτρόπως ἐκεῖ μεγαλύτερον διάστημα. Ἐν τῇ μέσῳ τοῦ διαστήματος τούτου, εἰς τὸ κέντρον δηλαδή τοῦ Ναοῦ, ὑψοῦτο ὠραιότατος ἀγυροστόλιστος ἄμβων καὶ εἰς τὸ βάθος τὸ τέμπλον τοῦ ἱεροῦ ἐπεδείκνυε τὴν ἐκπαγλὸν αὐτοῦ καλλονήν, τόσον ἀπὸ τὰς ὠραίας εἰκόνας, ἀπὸ τὰς ὁποίας κατεκοσμεῖτο, ὅσον καὶ ἀπὸ τὰ θαυμάσια καὶ χρυσοῦμένα ἀνάγλυφα μετὰ τὰ ὁποῖα ἐπλασιζοῦντο αὐταί.

Δύο ἀψίδες, προστεθεῖσαι ὑπὸ Ἰουστιανοῦ τοῦ Β' εἰς τὰ πλάγια μέρη, ἔδωσαν εἰς τὸν ναὸν τοῦτον τὸ σχῆμα σταυροῦ.

«Μάλιστα ἂν τις ἀγασθεῖη, λέγει ὁ Προκόπιος, τοῦ ἱεροῦ τοῦδε εἰσω γινόμενος, τὸ μὲν ὑπέρογκον τοῦ σφαλεροῦ χωρὶς τεταγμένον ὄρων, τὸ δὲ μεγαλοπρεπὲς τοῦ ἀπειροκάλου ἐλεύθερον».

Τὰς πληροφορίας περὶ τῆς καλλιτεχνικῆς διακοσμήσεως τοῦ ναοῦ ἠρύσθη ἀπὸ τὸ σύγγραμμα τοῦ ἰσπανοῦ ταξιδιῶτου Ruy Gonzalez de Clavijo⁽²⁾ ὅστις ἐπεσκέψθη τὴν Κωνσταντινὴν κατὰ τὸ 1403, δηλαδή πενήτηνκατα ἔτη πρὸ τῆς ἀλώσεως, ὥστε προέρχονται ἀπὸ αὐτόπτην καὶ εἶμαι εὐτυχῆς, χρησιμοποιοῦν αὐτὰ εἰς τὸ ἰδιαίτερον τοῦτο περὶ Βλαχερνῶν πόνημα, προωρισμένον νὰ ἱκανοποιήσῃ τὴν περιέργειαν καὶ νὰ ἀναπτέρωσῃ τὸ φρόνημα δημοσίου, τὸ ὁποῖον ἀμετρον τρέφει εὐλάβειαν καὶ στοργὴν πρὸς τὸν θαυματουργὸν καὶ ἐνδοξότατον ναόν.

Ὁ Clavijo ἀνεχώρησεν ἐκ Κάνδικος τῇ 21 Μαΐου 1403, μεταβαίνων ὡς πρέσβευτῆς τῆς Καστιλλίας εἰς Σαμαρκάνδην. Εἰς Κωνσταντινὴν ἐφθασε περὶ τὰ τέλη τοῦ Ὀκτωβρίου τοῦ ἰδίου ἔτους. Κατὰ τὴν πρώτην ἐπίσκεψιν, τὴν ὁποῖαν ἔκαμεν εἰς τὸν αὐτοκράτορα, ἐζήτησε τὴν ἀδειαν νὰ ἐπισκεφθῇ τὸν ναὸν τοῦτον ὅπως καὶ ἄλλα ἱερὰ τῆς Κωνσταντινῆς, ἧτις καὶ τῇ ἐδόθη.

Ἀπὸ τὰς διαφόρους περιγραφάς, τὰς ὁποίας μᾶς δίδει καὶ τῆς αὐτῆς, ὡς θὰ ἴδωμεν κατωτέρω, καὶ τῆς πόλεως ἐν γένει, εἰς ἡμᾶς, οἱ ὁποῖοι γνωρίζομεν τὰ παλαιὰ μεγαλεῖα τῆς ἀκμῆς τοῦ Βυζαντίου, γίνεται ἀμέσως ἀντιληπτὸν ὅτι ἤρχισεν ἤδη τὸ ψυχροράγημα τῆς εὐκλεσεστάτης καὶ μακραίωνος αὐτοκρατορίας.

Προκειμένου περὶ τοῦ ναοῦ, μᾶς πληροφορεῖ ὅτι ἐχρησίμευεν ὡς Ναὸς τῶν ἀνακτόρων, ἀλλὰ μολονότι ὁ χρυσοῦς διάκοσμος τῆς ὀροφῆς διετηρεῖτο ἀριστα, ὁ ναὸς ἐν γένει εὗρίσκετο εἰς πολὺ κακὴν κατάστα-

1. Κατὰ τὴν Βυζ. ἐποχὴν δὲν ὑπῆρχε θρόνος.

2. F. Bruun. Clavijo - Odessa 1893.

σιν. Τὸν χρυσοῦν διάκοσμον τοῦ ναοῦ τὸν ὁποῖον εἶδεν ὁ Clavijo διενήργησεν ὁ αὐτοκράτωρ Ρωμανὸς ὁ Γ' ὁ Ἀργυρὸς, ὅστις ἐν γένει ἐπέσχευσε τὸν ναόν.

Ἡ ἐκκλησία τῶν Βλαχερνῶν ἐκάθη ἐπὶ τῆς βασιλείας Ρωμανοῦ Δ' τοῦ Διογένοῦς περὶ τὸ 1071, τοῦ πυρὸς μεταδοθέντος ἀπὸ τὴν ἔμπροσθεν τῆς Ἀγίας Τριπέζης καίουσαν ἀκοίμητον λυχνίαν. Φαίνεται ὅμως ὅτι αἱ βλάβαι δὲν ἦσαν τόσον σοβαραὶ, διότι τὸ γεγονός, καθ' ὃ ἀνφοδομήθη ὑπὸ Ἀνδρονίκου τοῦ Γέροντος δὲν δύναται νὰ μᾶς πείσῃ ὅτι ἐπὶ 200 περίπου ἔτη ἔμεινεν ἐρειπωμένος ὁ Ναός, τσεῦτον μᾶλλον, καθ' ὅσον ἔχομεν μαρτυρίας θετικὰς, ὅτι κατὰ τὴν ἐποχὴν τῆς μεσολαβησάσης λατινοκρατίας εἶχε μετατραπῆ εἰς ἐκκλησίαν λατινικὴν.

Ὁ Ναὸς τῆς Παναγίας τῶν Βλαχερνῶν ὑπῆρξε θέατρον μεγάλων γεγονότων. Ἐδῶ ἐγένετο ἡ ἐπὶ Κωνσταντίνου τοῦ Ε' τοῦ Μεταρρυθμιστοῦ περίφημος σύνοδος τῶν εἰκονομάχων, μετὰ τὸ πέρας τῆς ὁποίας οἱ ἱερεῖς ἀνέκραξαν «Σήμερον Σωτηρία τῇ κόσμῳ γέγονε ὅτι σὺ βασιλεῦ ἐλυτρώσω ἡμᾶς ἐκ τῶν εἰδώλων». (1) Τῇ δὲ 8ῃ Αὐγούστου τοῦ 746 ὁ αὐτὸς Βασιλεὺς, ἀναβιδάζων ἐπὶ τοῦ ἄμβωνος τὸν ὁμότροπόν του Κωνσταντίνον τὸν ἀπὸ Συλλαίου, τὸν ἀνεκήρυξε Πατριάρχην. Ἐδῶ ἀντήχησαν πικρῶς οἱ γῆροι καὶ οἱ κοπετοὶ γηραιᾶς βασιλίδος, τῆς χήρας Κωνσταντίνου τοῦ Πρωγονάτου Ἀναστασίας καὶ μητρὸς τοῦ τερατώδους Ἰουστινιανοῦ II τοῦ Ρινοτημένου, ἧτις ἀφοῦ εἶδεν ὄλους τοὺς ἰδικούς τῆς κατασφαζομένους, μόλις κατώρθωσε νὰ διασώσῃ τὸ ἐγγονάκι τῆς, τὸν νεαρόν τοῦ Ἰουστινιανοῦ υἱὸν Τιθέριον, καὶ φέρουσα αὐτὸν εἰς τὰς ἀγκάλας τῆς κατέφυγεν εἰς τὸν Μέγαν τῶν Βλαχερνῶν ναὸν ὅπου τὸν ἐτοποθέτησε παρὰ τὴν Ἀγίαν Τράπεζαν, παραγγείλασα εἰς αὐτὸν νὰ κρατῇ τὸ κιονάριόν τῆς, αὐτὴ δὲ ἐκαθέσθη ἐκτὸς τοῦ ἱεροῦ, κλαίουσα καὶ ὀδυρομένη. Μετ' ὀλίγον ὅτε κατέφθασαν οἱ σφαγεῖς, ἤρχισε νὰ κυλίσεται κατὰ γῆς, πρὸ τῶν ποδῶν των, καθικετεύουσα αὐτοὺς νὰ φεισθοῦν τὸν τελευταῖον τοῦ ἐνδόξου Ἡρακλείου γόνον, ἀλλ' εἰς μάτην. Ὁ μικρὸς Τιθέριος ἀπεσπάσθη ἀσπλάγχχνως ἀπὸ τὴν ἁγίαν Τράπεζαν καὶ ἀπαχθεῖς ἐκεῖ που, ἐλαρυγγοτομήθη, ὡς πρόβατον.

Πανηγύρεις τοῦ Ναοῦ

Ἀπειροὶ ἦσαν αἱ ἐν τῇ ναῷ τούτῳ συντελούμεναι ἱάσεις, ἡ δὲ φήμη τῆς «Χάρης» διεκλήθη ἐνωρίτατα εἰς ἅπαντα τὸν χριστιανικὸν κόσμον, διὰ τοῦτο καὶ ἄπειρος συρροὴ πλῆθους ἐσημειοῦτο κατὰ τὰς ἑορτάς καὶ τὰς Κυριακάς εἰς τρόπον ὥστε ὁ ἀπὸ τοῦ 582-602 βασιλεύσας Μαυρίκιος ἐθέσπισε νὰ τελεῖται κατὰ Παρασκευὴν νέα πανηγύρις μετὰ λιτα-

νείας, *προσβείας* καλουμένης. (1) Καθ' ἐκάστην μάλιστα Παρασκευὴν μετὰ τὴν ἀπόλυσιν τοῦ ἑσπερινοῦ ἐγίνετο τὸ ἐξῆς θαῦμα. Ἡ περικαλύπτουσα τὴν εἰκόνα τῆς Παναγίας σκέπη ἐσηκόνετο αἰφνηδῶς καὶ ἔμενε οὕτω ἀπηλωμένη, μέχρι τῆς ἐπαύριον Σαββάτου. Τοῦτο φαίνεται εἶναι τὸ ὑπὸ Ἄννης τῆς Κοιμητῆς σύνηθες θαῦμα καλούμενον.

Ὁ ναὸς ἐώρταζε κατὰ τὴν 31 Ἰουλίου ἐπὶ τῇ εὐκαιρίᾳ τῶν ἐγκαίνων του, ὡς καὶ τῇ 2α Ἰουλίου, ἐορτάζοντος τοῦ παρακειμένου μικροῦ ναοῦ τῆς ἁγίας Σοφοῦ Τῆς Καταθέσια, τὴν ἐν αὐτῷ δηλαδὴ κατάθεσιν τοῦ ἁγίου πέπλου τῆς Θεοτόκου. Ἐκτὸς δὲ τούτων ἐπανηγυρίζοντο μετ' ἐξόχου μεγαλοπρεπείας καὶ αἱ ἐξῆς ἐορταί.

Ἡ τῆς Ὑπαπαντῆς καὶ τῆς Κοιμήσεως τῆς Θεοτόκου, καθ' ἃς μετέβαινον εἰς τὸν ναὸν καὶ ὁ Βασιλεὺς καὶ ὁ Πατριάρχης μὲ ἰδιαιτέραν λιτανεῖαν ἕκαστος καὶ συναντῶμενοι καθ' ἑδὼν ἠσπάζοντο ἀλλήλους. Καὶ ἡ τῆς Ὁρθοδοξίας καὶ τῆς Τρίτης τῆς Διακαινησίμου, καθ' ἃς μόνος Πατριάρχης προέστατο τῶν τελετῶν. Κατὰ τὴν ἐορτὴν μάλιστα τῆς Ὁρθοδοξίας (2) ἐλάμβανον μέρος εἰς τὴν τελετὴν ἀπαξάπαντες οἱ κληρικοί καὶ μοναχοὶ τῆς πόλεως καὶ τῶν περιχώρων, πάσης τάξεως καὶ πάσης κατηγορίας καὶ ἀφοῦ ἐτέλουν παννυχίδα, ἐλάμβανε χώραν ἐν Βλαχέρναις κατ' ἐκείνην τὴν ἡμέραν μονοεκκλησία, ὅμοια τῆς ὁποίας δὲν ἐγίνετο ἄλλη εἰς Κων)πολιν. Μετὰ τὸ πέρας αὐτῆς ἐσηματιζέτο τεραστίων διαστάσεων λιτανεῖα, ἣτις μετέβαινε ἐν πομπῇ εἰς τὴν Ἁγίαν Σοφίαν, πρὸ τῆς ὁποίας ἀνέμενε ὁ Βασιλεὺς ἐν μ. σφ. τῆς λαμπρᾶς ἐξ αὐλικῶν καὶ μεγιστάνων τοῦ Κράτους ἀκολουθίας του, συναντῶμενοι δὲ ὁ Βασιλεὺς καὶ ὁ Πατριάρχης, ἠσπάζοντο ἀλλήλους. (3)

Ἀπὸ τοῦ 11 αἰῶνος ὁ ναὸς τῶν Βλαχερνῶν προσέλαβε πολὺ μεγαλύτεραν δόξαν, διότι ἔκτοτε ἐγκαθίσταται μονίμως ἐν Βλαχέρναις ἡ αὐλή, ἐδῶ ἐστέφοντο τοῦ λοιποῦ οἱ αὐτοκράτορες, ὡς μαρτυρεῖ ὁ Καντακουζηνός, λέγων (4) «Ματθαῖος ὁ Βασιλεὺς (ὁ υἱὸς τοῦ ἰδίου Καντακουζηνοῦ) κατὰ τὸν ἐν Βλαχέρναις τῆς Θεομήτορος ναὸν ἐστέφετο, κατὰ τὸ ἔθος».

Ὁ λαμπρὸς αὐτὸς ναὸς ἐκὰν τῇ 1434 ὀλίγα ἔτη πρὸ τῆς ἀλώσεως «ὑπὸ τινῶν ἀρχοντοπούλων θελόντων πιᾶσαι νεοστούς περιστερῶν» ὡς λέγει ὁ Φραντζῆς. Ὁ Γύλλιος, κατὰ τὴν πρώτην του ἀφιξιν εἰς Κων)πολιν, ὀλίγα μετὰ τὴν ἄλωσιν ἔτη, εἶδε τὰ ἑρείπιά του· κατὰ δὲ τὴν δευτέραν του ἐπίσκεψιν εἰς Κων)πολιν, οὐδὲ ἶχνος εἶχε πλέον ὑπολειφθῆ τοῦ



ΟΙ ΤΡΕΙΣ ΠΥΡΓΟΙ ΤΟΥ ΠΥΛΩΝΟΣ

1. Καίτοι εἰς τὴν Παναγιάν ἀπεδόθη ἡ σωτηρία τῆς Πόλεως ἐπὶ Ἡρακλείου κατὰ τὴν πολιορκίαν τῶν Ἀβάρων. Γέλτσερ—Κρουμβάχερ. Σελ. 325, τὰ τῆς ἀκολουθίας τῶν Χαιρετισμῶν εἶναι ὅλως ἀσαφῆ.

2. Ἡ ἐορτὴ τῆς Ὁρθοδοξίας, ὡς ἔχει παρὰ Πασπάτη, εἶναι ὅλως ἐσφαλμένη.

3. Πορφυρογέννητος σελ. 156 καὶ ἑπ.

4. Καντακουζηνός Τ. Γ. σελ. 275.

ἐνδοξοτάτου ναοῦ, τὸν ὅποιον τῶρα μετὰ πάροδον τῶσων αἰῶνων, οἱ ὀποιοὶ δὲν κατέρησαν νὰ ἐρειπώσουν καὶ τὸν πρὸς αὐτὸν σεβασμὸν τῶν χριστιανῶν, εὐσεβεῖς χεῖρες ἀνέλαβον νὰ ἀνοικοδομήσουν καὶ πάλιν.

Ἡ νεαρὰ τοῦ αὐτοκράτορος Ἡρακλείου ὀρίζει: ὡς ἔζης τὸ προσωπικὸν τοῦ ναοῦ τῶν Βλαχερνῶν. (1)

Πρεσβύτεροι:	12	Ἀναγνώσται:	20
Διάκονοι:	18	Ψάλται:	4
Διακόνισσαι:	6	Πυλωροί:	6
Ἰποδιάκονοι:	8	Τὸ ὄλον πρόσωπα:	74

Καθορισμὸς τῆς τοποθεσίας τοῦ Ναοῦ τῶν Βλαχερνῶν.

Ἄλλὰ ποῦ ἔκειτο ὁ Ναός; Τοῦτο πραγματικῶς εἶναι ζήτημα σκοτεινότητας. Εἶδομεν ἐν τοῖς ἀνωτέρω (2) ὅτι ὁ χώρος τῶν Βλαχερνῶν διαμερίζεται εἰς ἄνω χώρον καὶ κάτω. Λοιπὸν τὸ ζήτημα ἐγκρίεται εἰς τοῦτο: ὁ Ναός ἔκειτο εἰς τὸν ἄνω χώρον ἢ εἰς τὸν κάτω; Οἱ διάφοροι συγγραφεῖς οἱ ἐπιληφθέντες τοῦ ζητήματος, ἐξηνεγκαν διαφόρους γνώμας ἀλληλοσυγκρουόμενας. Ὁ μᾶλλον ὁ ἐπὶ τοῦ ζητήματος τούτου ἀσχληθεὶς Πασπάτης μετὰ πολλοὺς δισταγμούς, τὸν τοποθετεῖ ἐπὶ τέλους εἰς τὸν ἄνω χώρον παρὰ τὸν τεκνὸν τοῦ Σέηχ Σαλήμη.

Ἡ ἐπιτυχία ἦν ἔσχεν ὁ κ. Ebersolt, προκειμένου περὶ τῆς τοπογραφίας τῶν παρὰ τὴν ἁγίαν Σοφίαν μεγάλων ἀνακτόρων, διὰ τῆς μελέτης τῶν τελετῶν, ἃς περιγράφει ἐν τῇ Συγγράμματι του «Περὶ Βασιλείου Τάξεως», ὁ φιλόμουσος Βασιλεὺς Κωνσταντῖνος Ζ', ὁ Πορφυρογέννητος, μοι ἐνέπνευσε τὴν ἰδέαν νὰ ἀκολουθήσω τὴν ἰδίαν ὁδὸν προκειμένου καὶ περὶ τῶν Βλαχερνῶν. Μέχρι τοῦδε ὡς ἀντελήφθη ὁ ἀναγνώστης πλείστα ὅσα νέα πράγματα, ἐξ ὧσων παρουσιάζει τὸ παρὸν πονημάτιον ὀφείλονται εἰς τὴν Βασιλείου Τάξιν τοῦ Βασιλέως Κωνσταντῖνου. Ἐπὶ τοῦ ζητήματος τῆς τοποθεσίας τῶν ναῶν τῶν Βλαχερνῶν ὡς καὶ βραδύτερον προκειμένου περὶ τῶν ἀνακτόρων τοῦ ἰδίου χώρου, ὁ Πορφυρογέννητος θὰ ἀποδῇ ὁ πολῦτιμος ὁδηγός μου.

Λοιπὸν διὰ τῆς μελέτης τοῦ Πορφυρογεννήτου ἀποδεικνύεται περιτράνω καὶ ἀναντιρρήτως, ὅτι οἱ Ναοὶ τῶν Βλαχερνῶν ἔκειντο ἐν τῇ κάτω χώρῳ.

Κατὰ τὴν ἑορτὴν τῆς Κοιμήσεως τῆς Θεοτόκου (3) τὴν 15 Αὐγούστου ὁ Βασιλεὺς μετὰ τῆς ἀκολουθίας του ἀποδιθάζεται πλησίον τῆς Κοιλιωμένης Πόρτας (ἀξίαν σεράϊ καποῦ) ἐκεῖθεν δὲ μεταβαίνει εἰς τὸν Μέγαν Ναὸν τῶν Βλαχερνῶν καὶ διὰ τῆς κλίμακος ἀνέρχεται εἰς τὰ

1. Πασπάτης σελ. 393.

2. Ἴδε σελ. 8 καὶ χάρτην.

3. Πορφυρογέννητος σελ. 541 καὶ ἔπ.

κατηγουμενεῖα (τοιουτοτρόπως ὁ Πορφυρογέννητος ὀνομάζει πάντοτε τὸν γυναικωνίτην). Φθάσας ἐκεῖ, διέρχεται εἰς τὰ ἄνωθεν τοῦ Ναοῦ τῆς Ἁγίας Σοροῦ ὑπάρχοντα δωμάτια, ὀπόθεν δι' ἐτέρων δύο κλιμάκων ἀνέρχεται εἰς τὰ ἀνάκτορα.

Ἡ περιγραφή δεικνύει σαφῶς ὅτι οἱ μὲν ναοὶ ὅτε μικρὸς καὶ ὁ μέγας εὐρίσκονται εἰς χώρον χθαμαλὸν ἰσοψῆ πρὸς τὴν θάλασσαν, τὰ δὲ ἀνάκτορα ἐπὶ χώρου ὑψηλοῦ, ἐπὶ τοῦ ὁποῦ διὰ νὰ ἀνέλθῃ ὁ Βασιλεὺς ἀπαιτοῦνται τρεῖς κλίμακες.

Β. Τὴν παραμονὴν τῆς Ὑπαπαντῆς ὁ Βασιλεὺς διενουκτέρευσε εἰς τὰ ἐν Βλαχερναις ἀνάκτορα: τὴν ἐπομένην διὰ νὰ μεταβῇ εἰς τὸν ναόν, κατέρχεται κλίμακα μεγαλοπρεπῆ ἐτέραν ἐκεῖνης, δι' ἧς ἀνῆλθεν εἰς τὰ ἀνάκτορα κατὰ τὴν ἑορτὴν τῆς Κοιμήσεως. Τὸ μὲν ὅτι ὑπάρχει κλίμαξ φαίνεται ἐκ τοῦ ὅτι ἐνῶ ὁ Βασιλεὺς προχωρεῖ, ἔμπροσθεν του θαδίζει ὀπισθοβατῶν ὁ ἐπὶ τῆς καταστάσεως (ὁ τελετάρχης), ὅστις ἀνὰ ἕκαστον θάβρον ἀναφωνεῖ λατινιστὶ Caplate Domine - διότι ὁ Βασιλεὺς μεγαλοπρεπῶς ἐνδεδυμένος καὶ δύσκαμπτος ἐν τῇ περιβαλλούσῃ αὐτὸν χρυσοτεύκτῳ στολῇ ἀδυνατεῖ νὰ κύψῃ καὶ ρυθμίζει τὴν κίνησιν τῶν ποδῶν του κατὰ τὴν ἐκφώνησιν τοῦ ἐπὶ τῆς καταστάσεως, ὅστις ἔχων προσέτι τὰς χεῖρας προτεταμένας ἐνδοθεν τῆς χλαμύδος του, συντελεῖ κινῶν καταλλήλως αὐτὰς εἰς τὴν ρύθμησιν τῶν βημάτων τοῦ Βασιλέως. Τὸ ὅτι δὲ ἡ κλίμαξ εἶναι μεγαλοπρεπῆς, φαίνεται σαφῶς, διότι συγκατέρχεται μετὰ τὸν Βασιλέα ὀλόκληρος ἡ λαμπρὰ ἀκολουθία του.

Ἡ μεγαλοπρεπὴς λοιπὸν αὕτη κλίμαξ εἶναι ἐτέρα ἐκεῖνης, δι' ἧς ὁ Βασιλεὺς ἀνῆλθεν εἰς τὸν χώρον τῶν ἀνακτόρων κατὰ τὴν ἑορτὴν τῆς Κοιμήσεως, διότι ἡ κλίμαξ δι' ἧς κατέρχεται δὲν ὀδηγεῖ εἰς τὸν ναόν, ἀλλ' εἰς τὸν δημόσιον ἔμβολον, ἔνθα μετ' ὀλίγον καταφθάνει ἡ λιτὴ προερχόμενη ἐκ τῆς Ἁγίας Σοφίας μετὰ τὸν Πατριάρχην ἐπὶ κεφαλῆς. Τότε αἱ δύο πομπαὶ σανατώνται, οἱ δὲ ὑπατοὶ ἀρχηγοὶ τοῦ Κράτους καὶ τῆς Ἐκκλησίας ἀσπάζονται ἀλλήλους, μεθ' ὀλίγου ἀποχωρίζονται διὰ νὰ μεταβῶσιν εἰς τὸν Μέγαν Ναὸν ἐκάστη διὰ διαφορετικῆς ὁδοῦ. Ἡ βασιλικὴ πομπὴ προχωρεῖ ψάλλουσα τὸ «Χαῖρε Κεχαριτωμένη Θεοτόκε Παρθένη».

Μετὰ τὸ πέρας τῆς λειτουργίας βλέπομεν τὸν Βασιλέα ἀνερχόμενον καὶ πάλιν (1) εἰς τὰ ἀνάκτορά του, δι' ἧς ὁδοῦ ἀνῆλθε καὶ κατὰ τὴν ἑορτὴν τῆς Κοιμήσεως διὰ τῆς ἰδίας ὁδοῦ ἀνέρχεται μετ' ὀλίγον καὶ ὁ Πατριάρχης διὰ νὰ συγγευματίσῃ μετὰ τοῦ Βασιλέως.

Ἵσπε δὲν χωρεῖ ἡ παραμικρὰ ἀμφιβολία ὅτι ὁ μὲν ναός τῶν Βλαχερνῶν εὐρίσκετο ἐν τῇ κάτω χώρῳ, τὰ δὲ ἀνάκτορα ἐν τῇ ἄνω.

1. Πορφυρογέννητος 149. 17.

1. Πορφυρογέννητος σελ. 152-15 καὶ ἔπ.

Εἰς ταῦτα συμπληρωματικῶς προσθέτω καὶ τὴν μαρτυρίαν τοῦ Προκόπιου λέγοντος προκειμένου περὶ τοῦ ναοῦ τῶν Βλαχερνῶν «**Ἐπιθάλασσιος δὲ ὁ Ναὸς ἐστὶ**» (1).

Περὶ τῶν νὰ ἐπαναλάβω καὶ ἐνταῦθα ὅτι ὡς πρὸς τὴν διάταξιν οἱ ναοὶ τῶν Βλαχερνῶν ἔχουν οὕτω:

Εἶναι παράλληλοι πρὸς τὸ βόρειον τεῖχος A-B. Πρῶτος πρὸς τὴν θάλασσαν εἶναι ὁ μέγας Ναός. Δεύτερος ἐν τῷ μέσῳ ὁ μικρὸς τῆς ἁγίας Σοφοῦ καὶ τρίτον τὸ ἅγιον Λουσιμα, ἐρειδόμενον ἐπὶ τοῦ τεύχους. Καὶ οἱ τρεῖς συγκοινωνοῦσι μετ' ἀλλήλων. Εὐρίσκοντο δὲ ἐν θέσει, ἐν ἣ σήμερον εὐρίσκεται τὸ ἁγίασμα καὶ ὁ ναός.

Αἱ ἐνδείξεις τοῦ ἀρχαιολογικοῦ ἐδάφους

Τὸ ἀρχαιολογικὸν ἐδαφος ἔρχεται συνεπίκουρον καὶ βεβαίως τὰ ἐκ τοῦ φιλολογικοῦ ἐδάφους ἐξαγόμενα πορίσματα.

Ἐκτὸς τοῦ ὅτι ὁλόκληρος ὁ κάτω χώρος εἶναι ἐγκατεσπαρμένος μὲ συντρίμματα κιονοκράνων καὶ κίωνων, μὲ μαρμαρίνους παραστάδας τεραστίας καὶ διάφορα ἄλλα θραύσματα μονονουχί φωνὴν ἀφήνοντα ὅτι ἐδῶ ὕψοντο ἄλλοτε πολυτελεῖς οἰκοδομαί, ἐκτὸς προσέτι τῆς εὐσεβοῦς παραδόσεως, ἦτις ἐδῶ, εἰς τὸν κάτω χώρον δηλονότι, ἔταξε τὸν ναὸν καὶ τὸ ἁγίασμα, αἱ ἐκσκαφαὶ τοῦ ἐδάφους αἱ γενόμεναι κατὰ τὴν ἐποχὴν τῆς θεμελιώσεως τοῦ σημερινοῦ ναυδρίου, ἔφερον εἰς φῶς, καθὼς μαρτυρεῖ ὁ Πασπάτης (2) συντρίμματα κίωνων καὶ πλάκας πορφυροῦ στικτοῦ μαρμάρου.

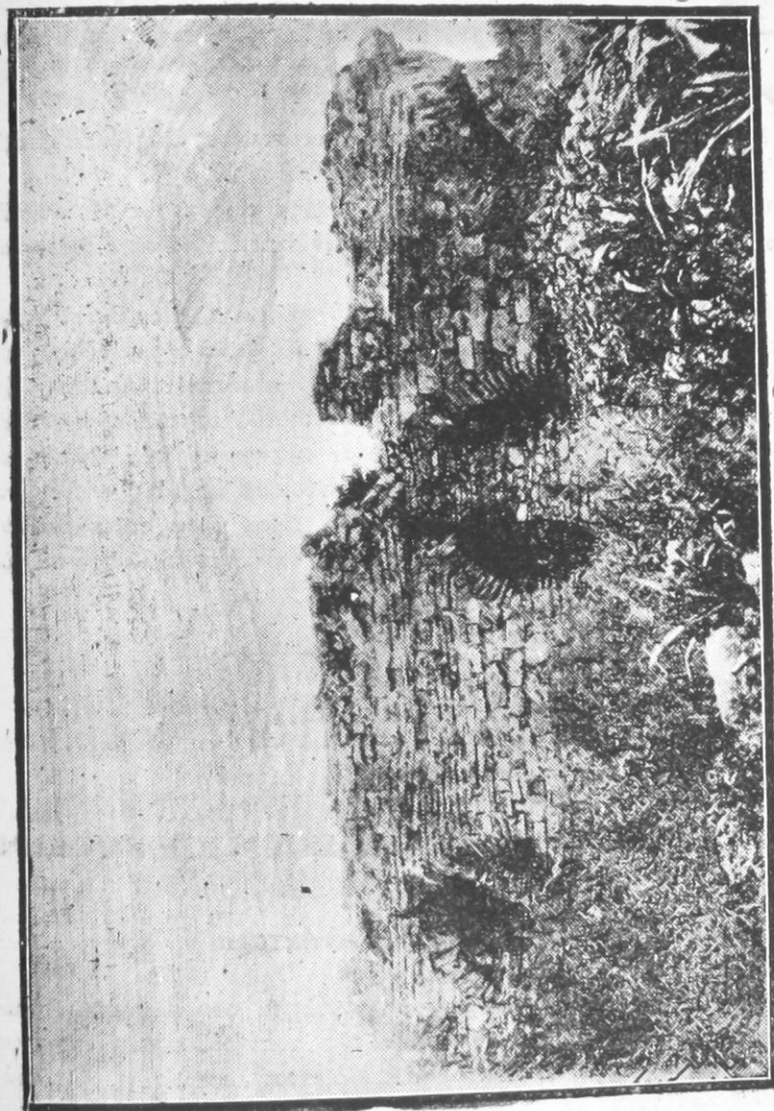
Καὶ αἱ μὲν πρὸς βορρᾶν τοῦ περιβάλλοντος τοῦ σημερινοῦ ἁγιάσματος γενόμεναι τυχαῖαι ἐκσκαφαὶ (3) τοῦ ἐδάφους εἰς ἀπόστασιν 7-8 μέτρων ἀπὸ τῆς πύλης Ἀϊθάν-σεράϊ-καποῦ καὶ ἐκατέρωθεν αὐτῆς, οὐδὲν κοινὸν ἔχουσι μετὰ τοῦ Ναοῦ καὶ θὰ διαλάβωμεν περὶ αὐτῶν εἰς τὸ περὶ τῶν ἀνακτόρων κεφάλαιον. Ἄλλ' ἕτεραι ἀνασκαφαί, γενόμεναι πρὸς θεμελίωσιν οἰκίας τῷ 1912, περίπου 15 μέτρα πρὸς ἀνατολὰς τοῦ σημερινοῦ ἁγιάσματος, ἔφερον εἰς φῶς λίαν ἐνδιαφέροντα πράγματα ἀπολύτως σχετιζόμενα μὲ τὸν ναόν. Τὰς ἀνασκαφὰς ταύτας παρηκολούθησε καὶ περιέγραψεν (4) ὁ φίλος κ. Ἡλίας Ἀλεξανδρίδης ἐν τῇ Ἐκκλησιαστικῇ Ἀληθείᾳ. Ἦλθε δὲ τότε εἰς φῶς, τοῦ ἐδάφους ἀνασκαφέντος μόνον εἰς 2 1)2 μέτρων βάθος, ἐπίστρωμα ἐκ λευκοπρασίνου ἐξαιρετοῦ μαρμάρου πάχους 0,06 μ. καὶ ἐπ' αὐτοῦ, κιονόκρανον ἠκρωτηριασμένον κατὰ τὴν μίαν ἄκρην, φέρον κομφᾶς γλυφᾶς, διαμέτρου 0.60 μ.

1. Προκόπιος σελ. 184-11.

2. Πασπάτης σελ. 92.

3. Ἡλία Ἀλεξανδρίδου ἐν Ἐκκλησιαστ. Ἀληθείᾳ Μαΐου 1910. Θέσις τοῦ ἀρχαίου Ναοῦ τῶν Βλαχερνῶν.

4 Ἐκκλ. Ἀλήθεια - Μάϊος 1912 σελ. 189.



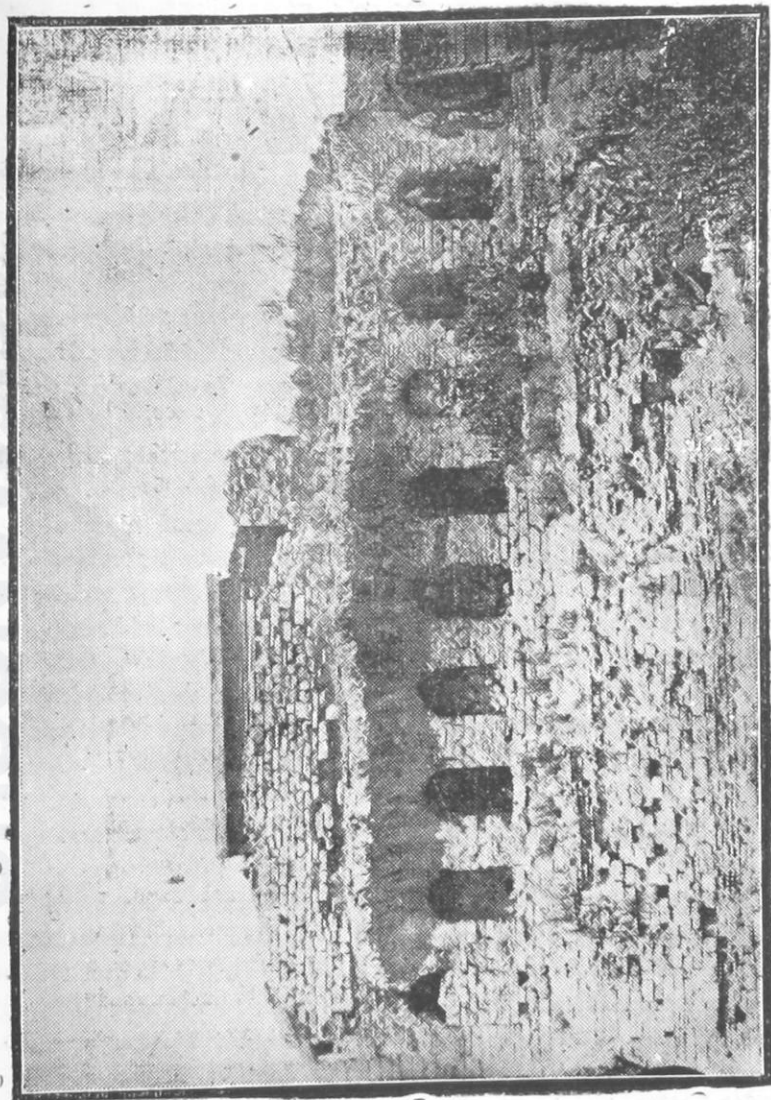
Τὰ ἐν τῇ «Βασιλείῳ Τάξει» ἀναφερόμενα ἀνάκτορα εἶναι τὰ ἑξῆς.

- α. Ὁ Τρίκλιος τῆς ἁγίας Σοροῦ.
- β. Ὁ Λανούβιος Τρίκλιος.
- γ. Ὁ Ἰωσηφίτης Πόρτιξ.
- δ. Ὁ Κοιτῶν.
- ε. Ὁ Ἀναστασιακὸς Τρίκλιος καὶ
- στ. Ὁ Ὠκεανὸς Τρίκλιος.

Ὁ Τρίκλιος τῆς ἁγίας Σοροῦ εἶναι τὸ ἀρχαιότατον πάντων τῶν ἐν Βλαχέρναις ἀνακτόρων. Κτίστης του εἶναι ὁ Αὐτοκράτωρ Λέων ὁ Α΄ 457-474. Ἀποτελεῖται ἀπὸ μίαν αἰθουσαν ὑποδοχῆς καὶ ἓνα κειτῶνα. Ταῦτα ἦσαν ἀρκετὰ πρὸς ἀνάπαυσιν τοῦ Βασιλέως κατὰ τὴν ἐκείσε ἀφιξίν του. Εὐλόγως δὲ θεωροῦμεν ταῦτα ὡς τὰ ἀρχαιότερα πάντων, διότι πολυτελέστερα ἀνάκτορα δὲν ἦτο δυνατόν νὰ οἰκοδομηθῶσιν εἰς χώρον μὴ συμπεριλαμβανόμενον εἰσέτι ἐντὸς τῶν τειχῶν. Ταῦτα ἐχρησιμοποιοῦντο εἰσέτι ἐπὶ Πορφυρογεννήτου, ὅπότεν ὁ Βασιλεὺς δὲν ἤθελε νὰ γίνῃ ἐν Βλαχέρναις μεγάλη πομπή. Βραδύτερον ὅτε αἱ πρὸς τὸν Ναὸν τῆς ἁγίας Σοροῦ καὶ τὸ Λοδισμα ἐπισκέψεις ἐγένοντο συχνότεραι, παρυσίασθη ἡ ἀνάγκη Βασιλείων εὐπρεπεστέρων ὠκοδομήθησαν τοιαῦτα ἐπὶ τοῦ ὄχρου ὑψηλοῦ χώρου.

Καίτοι ὑπάρχει τελεία σύγχυσις περὶ τοῦ ζητήματος, ἂν Ἀναστάσις ὁ Α. ἢ ὁ Β. ἔκτισαν τὸ Ἀναστασιακὸν Ἀνάκτορον δέχομαι ἀδιστακτικῶς ὡς κτίτορα τὸν Ἀναστάσιον τὸν Α΄ διότι ἐπὶ τῆς ἐποχῆς του (491 - 518) δὲν ἦτο περιτειχισμένος εἰσέτι ὁ χώρος τῶν Βλαχερνῶν. (1)

Ἐκτὸς τοῦ Τρίκλιου τῆς ἁγίας Σοροῦ πάντα τὰ λοιπὰ ἀνάκτορα κεῖνται ἐπὶ τοῦ ἄνω χώρου· ὁ δὲ Τρίκλιος τοῦ Δανουβίου ἤρριδετο ἐπὶ αὐτῶν τῶν τειχῶν, ἐν τῷ ἴσῳ εἶναι ἐκτισμένα τὰ ἀνάκτορα τοῦ Βουκολέοντος παρὰ τὴν Προποντίδα. Ὁ Κοιτῶν ὡς καὶ ὁ Ἀναστασιακὸς Τρίκλιος ἐκείντο πολὺ ἐνδοτέρω. Παραθέτω ἐνταῦθα ὀλόκληρον τὸ σχετικὸν κείμενον (2) τῆς «Βασιλείου Τάξεως», τὸ ὁποῖον μετ' ἐξαιρέτου σαφηνείας καθορίζει τὴν τοποθεσίαν πάντων τῶν ἀνακτόρων τῶν Βλαχερνῶν. Πρόκειται περὶ τῆς ἑορτῆς τῆς Κοιμήσεως τῆς Θεοτόκου. «Καθίσταται ἡ σύγκλητος ἅπασα ἀπὸ σκαρμαγγίου ἐξωθεν τῆς Κοιλιωμένης πόρτας, ἐν τῷ αἰγιαλῷ, ἐκδεχόμενοι τὸν Βασιλέα· τοῦ δὲ Βασιλέως ἐξίοντος ἀπὸ τοῦ δρόμου, δέχονται αὐτὸν οἱ πραιπόσιτοι· παρακατιῶν δὲ δέχονται αὐτὸν μάγιστροι καὶ πατρίκιαι καὶ ὀφφικιάλοι προσκυνουντες αὐτὸν, καὶ ἀναφέρουσι αὐτὸν ἐν τῷ κοχλιῷ (κλίμαξ) τῷ εἰσφέροντι εἰς τὰ κατηχομενία (γυναικωνίτην) τοῦ μεγάλου ναοῦ καὶ διέρχεται διὰ τοῦ Τρίκλιου τῆς ἁγίας Σοροῦ, καὶ ἀνέρχεται διὰ τοῦ βισαλωτοῦ



ΤΟ ΚΑΤΩ ΑΝΑΚΤΟΡΟΝ ΤΩΝ ΒΛΑΧΕΡΝΩΝ

1. Ὁ Μέγας Ναὸς δὲν εἶχε κτισθῆ εἰσέτι.

2. Πορφυρογεννήτος σελ. 154-3 καὶ ἐπ.

και του κοχλιοῦ, διακόπτων τὸν Τρίκλινον τὸν καλούμενον Δανούβιον και ἐξέρχονται εἰς τὸν πόρτικα τὸν λεγόμενον Ἰωσηφιακὸν και ἀναφέρουσι αὐτὸν οἱ πραιπόσιτοι ἔως τοῦ Κοιτῶνος, οἱ δὲ μάγιστροι και πατριῖκοι και ἡ σύγκλητος καθέζονται ἐν τῷ Δανουβίῳ. . . ἐλθόντος δὲ τοῦ τῆς καταστάσεως και μνηύσαντος τοῖς πραιποσίτοις, ὡς ὅτι ὁ καιρὸς ἐφθασεν, εἰσέρχονται οἱ πραιπόσιτοι δηλοποιούντες τὸν Βασιλέα. Ὁ δὲ Βασιλεὺς ἐξελθὼν ἐκ τοῦ Κοιτῶνος αὐτοῦ εἰσέρχεται ἐν τῷ Ἀναστασιακῷ Τρίκλινῳ, φορῶν τὸ διθητήσιον αὐτοῦ και στὰς ἐκεῖσε, ἴστανται οἱ ἄρχοντες τοῦ κουβουκλείου ἔνθεν κακείθεν.»⁽¹⁾

Ὡστε διὰ τὴν μεταβῆ ὁ Βασιλεὺς εἰς τὰ ἀνάκτορα τῶν Βλαχερνῶν πρῶτον ἀποδιβάξεται εἰς τὴν Κοιλιωμένην πύρταν, ἣτις εἶναι τὸ Ἐἰθὼν σεραῖ καποῦ. Ἐκεῖθεν προχωρεῖ και μεταδραίνει εἰς τὸν μέγαν ναὸν τῶν Βλαχερνῶν, εἰς τὸν γυναικωνίτην (κατηχοιμανία) τοῦ ὁποῦ ἀνέρχεται διὰ κοχλιαίδου κλίμακος, και διερχεται εἰς τὸν γυναικωνίτην τῆς Ἀγίας Σοροῦ, ὅστις εἶναι ἐκκαλαί διεσκευασμένος εἰς Τρίκλινον. Ἐκεῖθεν δι' ἐτέρων κλιμάκων ἀνέρχεται εἰς τὸν Δανούβιον Τρίκλινον μὴ σταματῶν ἀλλὰ διατρέχων αὐτόν. Ἄρα ὁ Τρίκλινος οὗτος ἀκουμβᾶ ἐπὶ τοῦ τείχους και ἔχει δύο Πύλας. Μίαν δι' ἣν εἰσέρχονται εἰς αὐτὸν οἱ ἐκ τοῦ ναοῦ ἀνερχόμενοι και ἐτέρην ἀπέναντι ταύτης ἀκριβῶς, δι' ἣς ἐξέρχονται εἰς τὸν Ἰωσηφιακὸν πόρτικα. Οὗτος εἶναι στοὰ περίστυλος μὲ κατεύθυνσιν ἀπὸ βορρᾶ πρὸς νότον και ὁδηγεῖ πρῶτον εἰς τὸ ἰδιαιτέρον ἐνδιάιτημα και ἀναπαυτήριον τοῦ Βασιλέως, τὸν Κοιτῶνα και ἐκεῖθεν εἰς τὸν Ἀναστασιακὸν Τρίκλινον, ὅπερ εἶναι τὸ κυρίως ἀνάκτορον, και τὸ ὁποῖον κεῖται νοτιώτερον πάντων. Ὁ Ὁκεανὸς Τρίκλινος ἀπαξ ἀναφέρεται ἐν σελ. 759 - 8 τῆς Βασιλείου Τάξεως. Τὸ χωρίον ἀνήκει εἰς μετέγενέστερον συγγραφέα ὅστις ἔγραψεν ὑπὸ τὸ ὄνομα τοῦ Πορφυρογεννήτου. Ἴσως πρόκειται περὶ συγχύσεως μὲ τὸν Δανούβιον Τρίκλινον.

Ἀρχαιολογικαὶ ἐνδείξεις παλαιῶν ἀνακτόρων.

Ὡς ἐξάγεται ἐκ τῶν ἀνωτέρω, τὰ παλαιὰ ἀνάκτορα ἐκτὸς τοῦ Τρίκλινου τῆς Ἀγίας Σοροῦ ἐκείντο ἐπὶ τοῦ ἀνω χώρου και ἰδίᾳ ἐντὸς τῶν δύο σκελῶν τοῦ Θεοδοσιακοῦ τείχους ΑΖ—δ.Δ (2). Ὁλόκληρος ὁ χώρος οὗτος εἶναι ἀρχαιολογικός. Ἐπ' αὐτοῦ ὑπάρχουν ἐγκατεσπαρμένα συντρίμματα κίωνων και κιονοκράνων ἀποκείμενα ἀναγλύφων, μαρμάρων και πλακῶν πρὸ πάντων δὲ ἐν τῷ κήπῳ τοῦ Χαντζερλῆ Χαμάμ ἔνθα ἔκειτο ὁ Δανούβιος Τρίκλινος. Ἐν τινι γωνίᾳ τῆς παρόδου ἣτις ἄγει ἀπὸ τὸν ρηθέντα κήπον ὑπάρχει ἐμπεπηγμένος ἐν τῇ γῆ κατά τὸ ἤμισυ μαρμάρινος κίων, ἐφ' οὗ ἀναγιγνώσκεται ἡ λέξις ΕΠΙ. Ὁ εὐθύτατος δρόμος

1. Πορφυρογεννήτου σελ. 542, 8 ἐπ.

2. Ἴδε χάρτην.

ὅστις ἄγει ἀπὸ τῆς θύρας τοῦ κήπου τοῦ Χαντζερλῆ Χαμάμ πρὸς τὸ Ἀνάκτορον τοῦ Κωνσταντίνου διασχίζει κατὰ μήκος τὸν ὑπὸ τῶν δύο σκελῶν τοῦ τείχους ὀριζόμενον χώρον και ἐπέχει τὴν θέσιν τοῦ Ἰωσηφίτου Πόρτικος. Εἰς ἀπόστασιν 120 μέτρων ἀπὸ τῆς θύρας τοῦ ἐν λόγῳ κήπου ἐν τινι γωνίᾳ εὐρίσκονται δύο κίονες ἐκ γρανίτου ἐρριμμένοι κατὰ γῆς μήκους 3 μέτρων και διαμέτρου 0,60 μ. φέροντες γράμματα δυσανάγνωστα. Δρόμος ἀκριβῶς κάθετος πρὸς τὸν ἀνωτέρω φέρει εὐθὺ ἀπὸ τῆς Καλυγαρίας πύλης (Ἐγγρη-Καποῦ) εἰς τὸ σημεῖον τοῦτο. Δὲν εἶναι ἀπίθανον οἱ κίονες οὗτοι νὰ πρέρχωνται ἀπὸ τὸν Ἰωσηφίτην πόρτικα. Ἀπέναντι τῶν κίωνων τούτων εἰς τὴν δεξιᾶν πλευρὰν τῷ ἀνερχομένῳ πρὸς τὸ ἀνάκτορον τοῦ Κωνσταντίνου, πρὸ τινων μνηῶν, ἀνασκαπτομένων τῶν θεμελίων τῆς οἰκίας ἐνὸς Ἀλῆ-Βέη παρετήρησα τμήμα ἀρχαίου τείχους τὸ ὁποῖον και ἐφωτογράφησα. Ἐν τοῖς πέριξ ὑπάρχουν ἀφθονα συντρίμματα μαρμάρων ὡς και μέγα ἠκρωτηριασμένον κιονόκρανον. Πολλὰ ἐξ αὐτῶν ὁ ρηθεὶς Ἀλῆ-Βέης ἐχρησιμοποίησεν ἐν τῇ οἰκοδομῇ τῆς οἰκίας του.

Ἐδῶ ὑποθέτω ὅτι εὐρίσκειτο ὁ Κοιτῶν. Τριάκοντα περίπου μέτρα νοτιώτερον, δεξιᾶ τῷ ἀνερχομένῳ πρὸς τὸ Ἀνάκτορον τοῦ Κων(ν)ου ἐντὸς περιδόλου καλουμένου Μουμ-χανὲ ὑπάρχουν ἐρείπια σημαντικώτατα, ἅτινα διέλαθον τὴν προσοχὴν τῶν μέχρι τοῦδε περὶ Βλαχερνῶν ἀσχοληθέντων. Ὁ περίβολος οὗτος πρὸς μὲν τὸ μέρος τῆς ρηθείσης ὁδοῦ ὀρίζεται διὰ τοίχου κοινοῦ, ὅπου εἶναι και ἡ θύρα τῆς εἰσόδου, ἡ ἐτέρα του ὅμως πλευρὰ ἐρείδεται ἐπὶ τοῦ δυτικοῦ σκέλους τῶν Θεοδοσιακῶν τειχῶν· κάτωθεν τοῦ τείχους τούτου χαίνει εἰς βάθος 10 μέτρων ἡ κοιλὰς τῶν Καλυγαρίων (Ἐγγρη-καποῦ). Ἄλλ' ἐδῶ τὸ τεῖχος δὲν συγκρατεῖ μόνον τὸ ὑψηλὸν ἔδαφος, ἐπ' αὐτοῦ ἐρείδονται κυρίως τὰ λείψανα οἰκοδομῆς ἀξιολόγου, ἀποτελούμενα ἀπὸ τεῖχος ὑψηλὸν 4 μ. Τρεῖς ἀψίδες σημειοῦσι τὰς θέσεις τῶν ἀρχαίων παραθύρων. Ὁλος ὁ ἐντὸς τοῦ περιδόλου τούτου χώρος εἶναι ἐγκατεσπαρμένος μὲ διάφορα μαρμάρινα συντρίμματα, ἐντύπωσιν πρὸ πάντων ἐμποιεῖ μέγα μαρμάρινον ὑπέρθυρον ἐρριμμένον ἐκεῖ που. Ἰπὸ δὲ τὸ ἔδαφος ὑπάρχουν 3 μεγάλα θολωτὰ ὑπόγεια συγκοινωνοῦντα μετ' ἀλλήλων, ὧν ἕκαστον ἔχει μήκος 6 μ. και πλάτος 3 1)2. Ἀψίδες εἰς τὰ πλάγια δεικνύουν ὅτι θὰ ὑπάρχουν και ἕτερα ὑπόγεια κατακεχωσμένα. Εἰς τὸ κάτω μέρος τοῦ τείχους, ὑπὸ τὰς 3 ἀψίδας τῆς φωτογραφίας, (1) ἐπὶ τῆς προσόψεως τῆς νεοῦσης πρὸς τὸ Ἐγγρη-καποῦ, ὑπάρχει πυλὼν ἐντὸς τοῦ κήπου ὀθωμανικῆς οἰκίας εὐρισκόμενος και ἀποκρυπτόμενος ἀπὸ δάφνας και κισσῶς. Οὐδεμία ἀμφιβολία ὅτι ὁ πυλὼν θὰ συνεικονῶναι μετὰ τῶν ὑπογείων και διὰ τούτου θὰ ἀνήρχετο ὁ προερχόμενος ἐκ τῆς κοιλᾶδος τοῦ Ἐγγρη-καποῦ εἰς τὸν περίβολον τοῦ Μουμ-χανὲ, ὅστις ἀπετέλει ἀσφαλῶς τὸν δεῦτερον ὄροφον τῆς ρηθείσης οἰκοδομῆς.

1. σελ. 33.

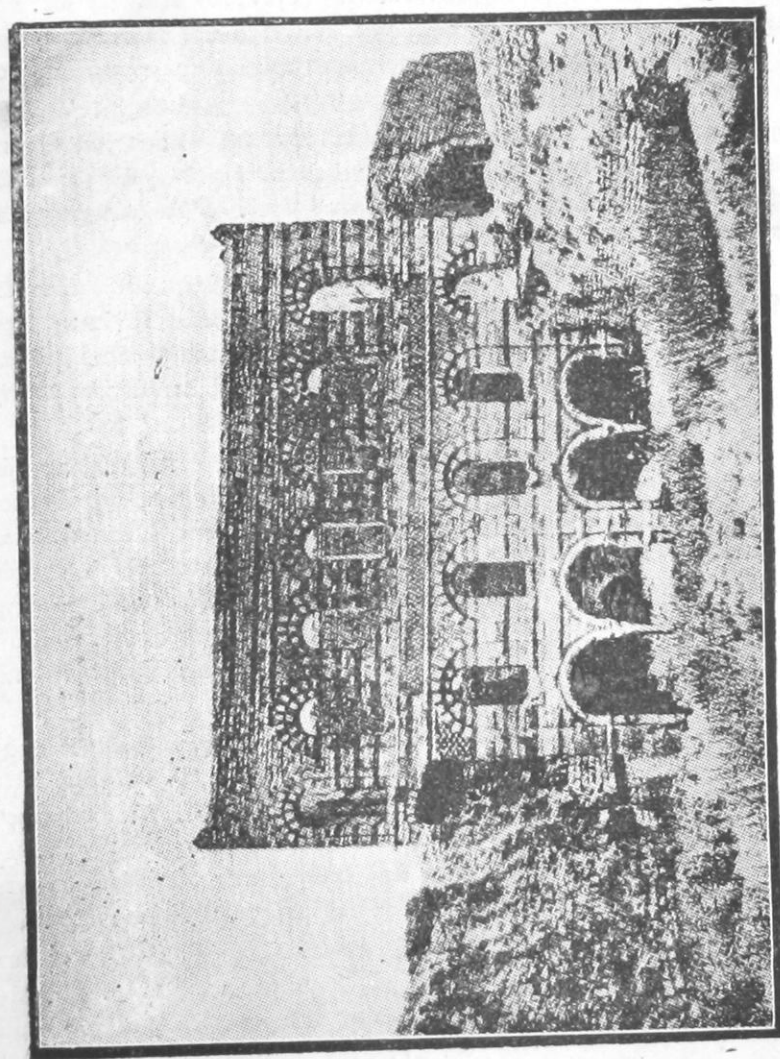
Υποθέτω ότι έδω πρέπει να τοποθετήσωμεν τὸν Ἀναστασιακὸν Τρίκλινον. Ἡ γνώμη τοῦ Mordtmann καὶ ἡ τοῦ τοῦτον ἀκολουθήσαντος Millingen, καθ' ἣν ὁ Ἀναστασιακὸς Τρίκλινος εἶναι τὸ Ἀνάκτορον τοῦ Κωνσταντίνου ἀπορριπτεῖα ἐντελῶς. Τὸ ἀνάκτορον τοῦ Κωνσταντίνου ἀπέχει ἀπὸ τὸ Χαντζερλῆ Χαμάμ ἄνω τῶν 500 μ. Ὁ δὲ ἀναγνώστης θὰ ἐπείσθη ἐκ τῶν ἡδὴ ἐκτεθειμένων, ὅτι αἱ διεξαγόμεναι ἐν τοῖς ἀνακτόροις τῶν Βλαχερνῶν τελεταὶ δὲν συγχωρεοῦσι τιαύτας μεγάλας ἀποστάσεις. Ἰδίᾳ βλέπομεν τοῦτο εὐκρινέστατα κατὰ τὴν ἐορτὴν τῆς Ὑπαπαντῆς. Μετὰ τὴν λειτουργίαν ὁ Βασιλεὺς ἀνέρχεται εἰς τὸν Δανούβιον Τρίκλινον καὶ ἐκείθεν μεταβαίνει εἰς τὸν Ἀναστασιακὸν, ἐνθα ἀναμένει τὴν ἄνοδον τοῦ Πατριάρχου, τὸν ὅποιον προσεκάλεσεν εἰς γεῦμα.⁽¹⁾ Ἡ Τράπεζα ἠδῆ ὑπηρετήθη εἰς τὸν Τρίκλινον τοῦ Δανουβίου. Μετ' ὀλίγον εἰδοποιεῖται ὁ Βασιλεὺς ὅτι ὁ Πατριάρχης ἀνῆλθεν εἰς τὸν Τρίκλινον τοῦτον καὶ ἐξέρχεται ἀμέσως ἀπὸ τῶν Ἀναστασιακῶν Τρίκλινον μεταβαίνων εἰς συνάντησίν του. Ἡ μεγάλη ἀπόστασις ἀποκλείεται ἐντελῶς. Τὰ ἐρείπια τὰ ὅποια ταυτίζω μὲ τὸν Ἀναστασιακὸν Τρίκλινον μόνις ἀπέχουν 150 μ. ἀπὸ τὴν θύρην τοῦ κήπου τοῦ Χαντζερλῆ Χαμάμ.

Τὰ ἀνάκτορα τῶν Κομνηνῶν.

Ὁ Diehl λέγει, ὅτι «τώρα μόνις ἀρχίζομεν νὰ ἀντιλαμβανώμεθα τὸ μεγαλεῖον τοῦ Βυζαντίου, καὶ πρέπει νὰ ὁμολογήσωμεν μὲ ἐντροπὴν, ὅτι ἡμεῖς οἱ ἀμέσως ἐνδιαιφερόμενοι, ἡμεῖς οἱ κληρονόμοι του, οὐδεμίαν σχεδὸν παρέσχομεν συμβολὴν εἰς τὴν κολοσσιαίαν ἐργασίαν, τὴν συντελέσασαν εἰς τὴν ἀποκατάστασιν τῆς ὑπολήψεως τῆς μεσαιωνικῆς μας ἱστορίας» τόσο πολὺ δυστυχῶς εἶναι περημελημένα: περ' ἡμῶν αἱ Βυζαντιναὶ σπουδαί.

Διὰ νὰ λέγῃ ὁ ἐνδοξὸς ἱστορικός, ὅτι «τώρα μόνις ἀρχίζομεν νὰ ἀντιλαμβανώμεθα» θὰ εἴπῃ ὅτι ὑπάρχει ἀκόμη ἔδαφος πολὺ, πάρα πολὺ πρὸς ἐργασίαν. Μέρος δὲ τοῦ ἐδάφους τούτου εἶναι κατ' ἐμὴν γνώμην καὶ ἡ ἐποχὴ τῶν σταυροφοριῶν καὶ ἡ στάσις κατ' ἡ πορεία τοῦ Βυζαντινοῦ Κράτους ἀπέναντι τῆς συνδεδιασμένης κατ' αὐτοῦ ἐνεργείας τῶν σταυροφόρων καὶ τοῦ οἴκου τοῦ Ροβέρτου Γισκάρδου, ὅστις καταλύσας πολὺ πρὸ τῆς ἐνάρξεως τῶν σταυροφοριῶν τὴν ἐν Ἰταλίᾳ Βυζαντινὴν ἐξουσίαν, ὠνειροπόλησε, βασιζόμενος εἰς τὰ παραδείγματα τῶν λαμπρῶν ἐπιτυχιῶν τοῦ κατακτήσαντος τὴν Ἀγγλίαν συμπατριώτου καὶ ὁμοτρόπου του Γουλιέλμου νὰ κατακτήσῃ τὴν Ἀνατολὴν καὶ νὰ θέσῃ ἐπὶ τῆς κεφαλῆς του τὸ Ρωμαϊκὸν στέμμα τῶν Ἑλλήνων Καισάρων.

Εἶναι ἀξία μελέτης καὶ πάσης σπουδῆς ἡ στάσις τῶν αὐτοκρατόρων μας κατὰ τὴν παραχώδῃ ἐκείνην ἐποχὴν, διότι παρ' ὅλα τὰ παντα-



Charles Diehl — Manuel d'art Byzantin.

1. Πορφυρογέννητος σελ. 152-16 καὶ ἐπ. ὁλόκληρον τὸ χωρίον εἶναι ἐξόχου ἐνδιαφέροντος.

χόθεν καταφερόμενα κτυπήματα ἀντιτάσσοι δραστηριότητα καὶ ζωτικότητα καταπληκτικὴν, χάρις εἰς τὰς ὁποίας κατορθώθη ἡ παράτασις τοῦ βίου τοῦ Κράτους ἐπὶ 5 περίπου ἀκόμη αἰῶνας.

Θέατρον τῶν κοσμοϊστορικῶν τούτων γεγονότων εἶναι τὰ ὑπὲρ τῶν Κομνηνῶν ἐν Βλαχερναις ἰδρυθέντα νέα ἀνάκτορα καὶ εἰκόνα τοῦ Κράτους ἐναργῆ μᾶς παρουσιάζει: ὁ ἐν αὐταῖς διατρίβων Αὐτοκράτωρ Ἀλέξιος.

«Τὴν πρώτην ἡμέραν τῆς Ἀνατολῆς τοῦ Ἡλίου, μᾶς διηγεῖται ἡ θυγάτηρ τοῦ Ἄννα ἢ Κομνηνῆ, ἐκάθητο ἐπὶ τοῦ θρόνου τοῦ καὶ ἐδέχετο τοὺς Φράγκους ἀνευ χρονοτριβῆς καὶ ἤρχιζαν τότε μεταξὺ αὐτοῦ καὶ τῶν θρασέων, ἀπλήστων καὶ φιλοδοξῶν ἐκείνων ἀνδρῶν αἱ ἀτελεύτητοι ἐκείναι συζητήσεις . . .

Ἄφου δὲ δι' ὅλης τῆς ἡμέρας διήρχετο κατ' αὐτὸν τὸν τρόπον ἐπὶ τοῦ θρόνου τοῦ, χωρὶς νὰ κινηθῆ καὶ χωρὶς νὰ δύναται νὰ λάβῃ τροφήν, ὅτε τὸ ἐσπέρας κατάκοπος ἠγείρετο διὰ νὰ μεταβῆ εἰς τὰ ἰδιαιτέρὰ τοῦ δώματα, ἔβλεπε νὰ τὸν παρακολουθοῦν καὶ ἐκεῖ ἀκόμη μὲ τὴν χαρακτηρίζουσαν αὐτοὺς ἀδιακρισίαν . . .

Ἦτο θέαμα ὄλως ἀξιοθαύμαστον, νὰ τὸν βλέπῃ τις ὑψούμενον ὡς ἀγαλμα ἐκ σιδήρου ἢ ὄρει χάλκου, ἀμεταπτώτως ὄρθιον ἀπὸ τῆς ἐσπέρας μέχρι τοῦ μεσονυκτίου καὶ πολλάκις μέχρι τῆς τρίτης ἀλεκτροφωνίας καὶ ἐνίστε μέχρι τῆς πρώτης, οὕτως ὥστε κουραζόμενοι πλέον ἀνεχώρουν, ἀλλ' ἐπανήρχοντο μετ' ὀλίγον. Οὐδεὶς αὐλικὸς ἦτο ἱκανὸς νὰ τηρήσῃ τὴν ἀκίνησίαν τοῦ Βασιλέως καὶ νὰ περιμένῃ ὄρθιος τόσον πολὺ; Ἄλλοι ἐκάθητο, ἄλλοι ἐκλινον τὴν κεφαλὴν ἢ τὴν ἐσθήριζον καὶ ἄλλοι ἠρείδοντο ἐπὶ τῶν τοίχων.

Μόνος ὁ Αὐτοκράτωρ ἐφαίνετο ἀκλόνητος ἐν μέσῳ τοῦ γενικοῦ καμάτου. Δύναται τις νὰ περιγράψῃ τὴν ἀπίστευτον ἀντοχήν του κατ' ἐκείνην τὴν ἐποχὴν; Πῶς νὰ τὸν περιγράψῃ τις ἐν μέσῳ τοῦ ἀπεράντου ἐκείνου θορύβου . . . Ἄναμφιβόλως κατ' ἐκείνην τὴν ἐποχὴν προσεβλήθη ἀπὸ τὴν ἀσθένειάν του, διότι: ἀπ' ἐκείνης τῆς στιγμῆς, ἠσθάνετο περιοδικῶς τοὺς σφοδροὺς ἐκείνους πόνους μέχρι τοῦ θανάτου του».

Πολὺ δικαίως Ἄννα ἢ Κομνηνῆ ἀποδίδει τὴν ἀσθένειαν καὶ τὸν θάνατον τοῦ πατρὸς τῆς εἰς τὰς ζωηρὰς συγκινήσεις, καὶ τοὺς ὄξεις περισπασμούς, τοὺς ὁποίους τῇ παρέσχον αἱ σταυροφορίαι καὶ τὸ σῶμα ἐνὸς ἀτόμου ἐξαντληθὲν τέλειον, δὲν ἀντέσχεν ἐπὶ πολὺ. Πολὺ δικαίως καὶ ἡμεῖς εἰς τὰς σταυροφορίας δυνάμεθα νὰ ἀποδώσωμεν τὴν ἀσθένειαν τοῦ Βυζαντινοῦ Κράτους, ἣτις βραδέως πλὴν ἀσφαλῶς, ἐπέφερε τὸν ὄλεθρόν του. «Ὅλη ἡ κακοδαίμονιά μας ὡς ἔθνοισ, ὀλη ἢ ἀθλιότης καὶ ἡ ἀσθένειά μας ἐκείθεν ἐπήγαγε καὶ διὰ τοῦτο πρέπει νὰ ἀποβλέψωμεν μετὰ μεγαλειτέρας προσοχῆς εἰς τὴν περίοδον ταύτην, καθ' ἣν παρὰ τὰς ἀντιξοὺς περιστάσεις καταβάλλεται ἐντιμὸς προσπάθεια πρὸς ἀνάκυσιν. Δὲν εἶναι τοῦ παρόντος νὰ ἀσχοληθῶ μὲ τὸ ζήτημα τῆς ἐνθαρρύνσεως τῶν

γραμματίων⁽¹⁾ ἣτις ἔσχε τόσον μεγάλα ἀποτελέσματα, οὔτε μὲ τὸ τῶν ἐκκλησιαστικῶν μεταρρυθμίσεων, πρὸ παντὸς ἔχει νὰ θαυμάσῃ τις τὴν ἀξιοπρεπῆ συμπεριφορὰν τῶν βασιλέων μας ὅτινες προκειμένου περὶ τῆς προασπίσεως καὶ πραγματώσεως τῶν ἐθνικῶν ἰδεωδῶν, τὰ ὁποία ταυτίζονται κατ' ἐκείνην τὴν ἐποχὴν μὲ τὰ προαιώνια τῆς αὐτοκρατορίας δικαιώματα, ἐπέδειξαν σθένος, καὶ δύναμιν θελήσεως καὶ διπλωματικὴν περίνοιαν καὶ πολλὰκις κατώρθωσαν νὰ καταβάλλουν τὸν ἕνα μετὰ τὸν ἄλλον τοὺς ποικιλονόμους αὐτῶν ἐχθρούς.

Ὁ φθόνος εἶναι ἡ μεγαλειτέρα ἐκδήλωσις θαυμασμοῦ παρὰ τοῖς βαρβάρους, ἀπὸ τοιοῦτον δὲ φθόνον βλέπομεν κατεχομένους πάντας, ὅσοι ἀνέρχονται εἰς τὰ ἀνάκτορα τῶν Βλαχερνῶν πρὸς ἐπίσκεψιν τοῦ αὐτοκράτορος Ἀλεξίου. Καὶ εἶναι τόσον πολλοί, μᾶς λέγει ἡ κόρη του, ὥστε οὔτε ἡ ἄμμος τῆς θαλάσσης οὔτε τὰ φύλλα τοῦ ἔαρος, οὔτε τὰ ἄστρα τοῦ οὐρανοῦ δύνανται νὰ παραβληθῶσι πρὸς τὸν ἀριθμὸν τῶν. Μετὰ τὸν ἀρχηγὸν τῆς πρώτης σταυροφορίας Πέτρον τὸν Ἐρημίτην ἢ Πέτρον τῆς Κουκούλας ἐπικαλούμενον, ἔρχονται ὁ Γοδεφρείδος de Bouillon, ὁ περιώνυμος Βοεμουῆδος, υἱὸς τοῦ Ροδέρτου Γισκάρδου, Ροδέρτος ὁ Β' κόμης τῆς Φλάνδρας, Ροδέρτος τοῦ Frison, ὁ Ραυμόνδος de St Gilles κόμης τῆς Τουλούζης καὶ ὁ παραχώδης ἀνεψιὸς τοῦ Βοεμουῆδος Τανγγέδος. Ἄλλ' εἰς μεταξὺ αὐτῶν ὅστις εἶναι λόγιος καὶ πεπολιτισμένος ὁ Στέφανος τοῦ Blois, γαμβρὸς τοῦ κατακτητοῦ τῆς Ἀγγλίας Γουλιέλμου, ἰδοὺ πῶς ἐκφράζει τὸν θαυμασμόν του ἐν τινι πρὸς τὴν σύζυγόν του ἐπιστολῇ⁽²⁾ «Κανεὶς ἀνθρώπος ὑπὸ τὸν οὐρανὸν δὲν δύναται νὰ παραβληθῆ πρὸς τὸν Ἀλέξιον». Εἰς τὰ ἀνάκτορα ταῦτα ἀνήλθε καὶ ὁ Σεγούρδος Βασιλεὺς τῆς Σουηδίας εἰς τὸν ὅποιον ὁ Ἀλέξιος ἔκαμεν ἀποθεωτικὴν ὑποδοχὴν.

Κατὰ δὲ τὴν ἐποχὴν τῆς βασιλείας τοῦ Μανουὴλ Κομνηνοῦ, βλέπομεν ἐρχόμενον ἐδῶ τὸν αὐτοκράτορα τῆς Γερμανίας Κορνάδον τὸν Γ', τὸν βασιλέα τῆς Γαλλίας Λουδοβίκον τὸν Ζ', τὸν βασιλέα τῆς Σικελίας Ρογήρον τὸν Β', τὸν βασιλέα τῆς Ἱερουσαλήμ Ἀμωρῦ, τοὺς υἱοὺς Βλαδιμήροα τοῦ Μονομάχου τῆς Ρωσσίας, ἐντεῦθεν δὲ διεξάγεται ὀλη ἡ θεμιουργὸς καὶ μεγαλεπήβολος πολιτικὴ τοῦ σθεναροῦ τούτου βασιλέως, ὅστις ὠνευροπώλησε νὰ ἐπαναφέρῃ εἰς τὸ Βυζάντιον τ' ἀρχαῖα μεγαλεῖα καὶ πρὸς τοῦτο ἐπέξετεινε τὰς κατακτητικὰς ἐπιχειρήσεις του ὄχι μόνον ἐν τῇ Ἀφρικῇ, ἀλλὰ καὶ ἐν Ἰταλίᾳ καὶ ἐν Οὐγγαρίᾳ καὶ ἐν Ρωσσίᾳ καὶ ἐν Σερβίᾳ. Καὶ μετ' αὐτοῦ τοῦ Πάπα Ἀλεξάνδρου τοῦ Γ' κατώρθωσε νὰ ἔλθῃ εἰς φιλικωτάτας σχέσεις καὶ δὴ νὰ ἐπιτύχῃ τὴν

1 Ἴδε ἐμὴν πραγματείαν. «Ἡ ἐν Τραπεζοῦντι Ἀκαδημία θετικῶν ἐπιστημῶν ἐν Ἐκκλησιαστικῇ Ἀληθείᾳ τοῦ 1919.

2 Louis du Sommerard. Anne Comnène témoin des Croisades. σελ 94.— Historiens occidentaux des Croisades x III p. 885. Ἡ ἐπιστολὴ ὀλόκληρος εἶναι ὕμνος πρὸς τὸν Ἀλέξιον. Ἡ φράσις ἦν ἀνεφέρα ἔχει ἐπὶ λέξει: In veritate tibi dico, hodie talis vivens homo non est sub caelo».

ανακήρυξιν του και ως αυτοκράτορος της Δύσεως. Σήμερον δὲ ὅποτε χάρις εἰς τὰς νεωτέρας ἱστορικές ἐρεῦνας γνωρίζομεν τὴν μεγάλην ἐξάπλωσιν, ἣν εἶχεν ἀποκτήσει τὸ ἑλληνικὸν στοιχεῖον ἐν τῇ κάτω Ἰταλίᾳ, δὲν ἀντιλαμβάνομεθα τὸν Γκέλτσερ (1) ὅστις ἀσχάλλων διότι βλέπει μειούμενον τὸ γόητρον τῶν Γερμανῶν αυτοκρατόρων, κακίζει τὸν Μανουήλ, ὡς θέλοντα νὰ διαδραματίσῃ πρῶτον Ἰουστινιανὸν. Ἀλλὰ μὴ δὲν εἶχε τὰ πρὸς τοῦτο δικαιώματα; Ἐν Ἰταλίᾳ μάλιστα τὰ δικαιώματα ταῦτα δὲν ἦσαν σκιώδη ὡς τὰ τῶν Γερμανῶν αυτοκρατόρων, ἀλλὰ ἀπέρρεον ἀπὸ αὐτὴν ταύτην τὴν πυκνότητα τῶν ἑλληνικῶν πληθυσμῶν (2).

Ἐν τῇ μεταξὺ δὲ ἡ συνάφεια μετὰ τῶν Βυζαντινῶν ἠνέωξεν ἐν πολλοῖς τοὺς ὀφθαλμοὺς τῶν δυτικῶν λαῶν, ὁ δὲ Στέφανος de Blois ἔσχε πολλοὺς διαδόχους μεταξὺ τῶν ἀρχηγῶν τῶν σταυροφόρων, κατὰ τὴν ἐποχὴν τοῦ Μανουήλ.

Χαρακτηριστικώταται ἐπὶ τοῦ προκειμένου εἶναι αἱ κρίσεις τοῦ ἀρχιεπισκόπου τῆς Τύρου Γουλιέλμου (Guillaume de Tyr), ὅστις λέγει ὅτι «ἡ μνήμη τοῦ αυτοκράτορος τούτου θὰ παραμείνῃ εὐλογημένη, ἡ δὲ Ἐκκλησία τῶν ἁγίων θὰ διηγῆται τὰς ἐλεημοσύνας του καὶ τὰς ἀπειροὺς ἀγαθουργίας του πρὸς τοὺς χριστιανοὺς τῆς Ἀνατολῆς» (3).

Οὕτω χάρις εἰς τὴν ἀξιέπαινον διαγωγὴν τῶν Βασιλέων μας, παρὰ τὰ διάφορα πλήγματα, θὰ ἀπεσβεῖτο ἴσως ὀριστικῶς ὁ ἀπὸ τῶν σταυροφοριῶν κίνδυνος, ἐὰν δὲν ἐπενέβαινον οἱ τοκογλύφοι ἔμποροι τῆς Βενετίας, ἀπὸ δὲ τῶν πολυφρυστῶν τῶν Βλαχερνῶν ἀνακτόρων ἡ δύουσα αἰγλή τῆς ἑλληνικῆς αυτοκρατορίας ρίπτει ζωηράν καὶ τηλαυγῆ τὴν τελευταίαν αὐτῆς ἀναλαμπήν.

Περιγραφή τῶν Ἀνακτόρων τῶν Κομνηνῶν

Βεβαίως πᾶς τις ἀντιλαμβάνεται ὅτι τὰ ἀνάκτορα, ἐν τοῖς ὁποῖοις διεδραματίσθησαν τισὺν γεγονότα, δὲν εἶναι ἐκεῖνα περὶ τῶν ὁποῖων ὀμιλεῖ ἡ Βασίλειος Τάξις. Ἐκεῖνα ὡς εἶδομεν ἦσαν Τρίκλινοι ἀπλοῖ ἀνευ θρόνου χάριν τῆς διεξαγωγῆς εὐαρίθμων τινῶν τελετῶν κατὰ τὰς στιγμιαίας διαδόσεις τῆς αὐτῆς ἐκείθεν. Τοῦτο σημαίνει ὅτι οἱ Κομνηνοί, ἐγκατασταθέντες μονίμως ἐν Βλαχερναῖς, ἔκτισαν ἀνάκτορα νέα ἀντάξια τῆς βασιλικῆς ἀνέσεως καὶ μεγαλειότητος. Ἦσαν δὲ τὸσον εὐρύχωρα καὶ τὸσον μεγαλοπρεπῆ, ὥστε σκοπίμως ἐπεδεικνύοντο εἰς τοὺς ξένους, ὅπως τοῖς δοθῆ ὅτι εἰκὼν τις τῆς δυνάμεως καὶ τοῦ πλούτου τοῦ κράτους. Οὕτω κατὰ τὴν ὑπὸ τοῦ Godefroy de Bouillon γενομέ-

1 Γκέλτσερ - παρὰ Κρουμβάχερ Τ. Γ. σελ. 448.

2 Gay - L'Italie méridionale et l'Empire Byzantin (867-1071) Paris. Charles Diehl. Dans l'Orient Byzantin. Paris 1917.

3 Chalandon. Les Comnènes. 1912. Tome II. σελ. 553.

νην ἐπίσκεψιν, τὴν ἡμέραν τοῦ Εὐαγγελισμοῦ τοῦ 1097, ὁ αυτοκράτωρ Ἀλέξιος περιστοιχιζόμενος ὑπὸ τῶν μελῶν τῆς οἰκογενείας του, τῶν μεγιστάνων καὶ τῶν αὐλικῶν, ὑπεδέχθη τὸν ξένον πρίγκηπα μετὰ τῶν ἀκολούθων του. Ἄπαντες ἦσαν πολυτελῶς ἐνδεδυμένοι, ὡς μᾶς διηγείται Ἄννα ἡ Κομνηνῆ, φέροντες βαρυτίμους μηλωτὰς καὶ πολυτελεῖς ἐνδυμασίας. Ὁ βασιλεὺς τοὺς ἐδέχθη καθήμενος ἐπὶ τοῦ θρόνου του.

Ὁ ἱστορῆσας τὰ τῆς ὑποδοχῆς ταύτης Albert d'Aix λέγει ὅτι, οἱ οἱ σταυροφόροι «εἰσερχόμενοι, κλίνοντες τὸ σῶμα ἐγονυπέτουν καὶ ἠσπάζοντο τὴν χεῖρα τοῦ κρατοῦ καὶ ἐνδόξου τούτου αυτοκράτορος.» Μετὰ τὴν ὑποδοχὴν ταύτην, ἦτις λόγῳ τοῦ ἀξέστου τῆς πλειονότητος τῶν ἐπισκεπτῶν δὲν ὑπῆρξεν ἄμοιρος ἐπεισοδίων, διότι κάποιος χολωθεὶς διότι ὁ Αὐτοκράτωρ δὲν ἠγείρετο τοῦ θρόνου κατὰ τὴν ὑποδοχὴν τῶν λαμπρῶν ἡγεμόνων, ἀλλὰ τοὺς ἐδέχετο καθήμενος μετέθη πλήρης ὀργῆς καὶ θρασύτητος καὶ ἐκαθέσθη ἐπὶ τοῦ θρόνου παρὰ τὸν Ἀλέξιον! πρὸς μέγα σκάνδαλον τῆς ὀμηγύρεως. Μετὰ τὴν ὑποδοχὴν ἐγένετο ἡ ἐπίδειξις τῶν ἀνακτόρων καὶ οἱ σταυροφόροι ἐπεσκέφθησαν ἕλα αὐτοῦ τὰ διαμερίσματα καὶ ἐθαύμασαν τὴν πολυτέλειαν καὶ τοὺς θησαυροὺς του.

Τοιαύτη ἐπίδειξις ἐγένετο καὶ κατὰ τὴν ὑποδοχὴν τοῦ κληρονομικοῦ ἐχθροῦ τοῦ Ἀλεξίου τοῦ περιφύμυ Βοεμούνδου. Ἀφοῦ ἐπεδείχθησαν εἰς αὐτὸν καὶ τοὺς ἀκολούθους του ἅπαντα τὰ διαμερίσματα τοῦ παλατίου, ὠδηγήθησαν τέλος εἰς μίαν αἴθουσαν, ἔπει εἶχον συσσωρευθῆ κατὰ διαταγὴν τοῦ Ἀλεξίου πλούτη φανταστικά, γρυσᾶ καὶ ἀργυρᾶ νομίσματα σκευὴ καὶ κοσμήματα βαρύτιμα, τῶν ἐπείων τὴν ἀποκλειστικὴν κατασκευὴν κατεῖχε τὸ Βυζάντιον ὡς καὶ γρυσκέντητα ὀλοσηρικὰ ὑφάσματα. Τόσα δὲ πολλὰ ἦσαν ὥστε δὲν ἔμενε χῶρος νὰ βαδίσῃ τις ἐπὶ τοῦ δαπέδου. Μόλις ἐπλησίασεν ὁ Βοεμούνδος ἀμέσως πατέπεσον τὰ παραπετάσματα καὶ πρὸ τῶν ἐκπλήκτων ὀφθαλμῶν αὐτοῦ καὶ τῶν ἀκολούθων του ἀπήστραψεν ὁ μυθώδης ἐκεῖνος πλούτος, ἀπὸ δὲ τὰ στήθη τοῦ δεινοῦ πολεμιστοῦ, τοῦ ἐπίου τοὺς γαλανοὺς ὀφθαλμοὺς τὸσον πολὺ ἀσμένιζεται νὰ περιγράψῃ Ἄννα ἡ Κομνηνῆ ἐξέφυγεν ἡ κραυγὴ: «Πόσας πόλεις καὶ χώρας θὰ ἰδυνάμην νὰ κατακτήσω μὲ αὐτὰ τὰ πλούτη». Οἱ ὀδηγῶντες τὸν Βοεμούνδον καὶ τοὺς ἀκολούθους του τῷ ἐδήλωσαν τότε ὅτι ὁ Βασιλεὺς τοῦ τὰ χαρίζει ἕλα!

Τὰ νέα ταῦτα πολυτελῆ ἀνάκτορα, τὸ πρᾶγμα δὲν ἐπιδέχεται συζήτησιν, ἐκτίσθησαν ὑπὸ τοῦ Αὐτοκράτορος Ἀλεξίου ὅστις πρῶτος ἐξέλεξε τὰς Βλαχερνὰς ὡς ὀριστικὴν τῆς αὐτῆς διαμονήν, λόγῳ καὶ τοῦ ὄχρου καὶ τοῦ ὑγιεινοῦ του χῶρου, νεύοντος πρὸς βορρᾶν. Ἄλλωςτε τὸ πρᾶγμα ἐπιβεβαιούται καὶ ἀπὸ τὸν Τρίκλινον τὸν φέροντα τὸ ὄνομα του, τὸν Ἀλεξιακὸν δηλαδὴ Τρίκλινον ἐνῶ συνεκροτήθη τῷ 1354 ἐπὶ Κατακουζηνοῦ, ἡ κατὰ Βαρλαάμ καὶ Ἀκινδύνου σύνοδος.

Πολυτελέστερα καὶ μεγαλοπρεπέστερα ἦσαν τὰ ἀνάκτορα τὰ κτισθέντα ἐν Βλαχερναῖς ὑπὸ τοῦ ἐγγόνου τοῦ Ἀλεξίου, Μανουήλ τοῦ Κο-

μνηνοῦ. Ὁ κατὰ τὴν β. σταυροφορίαν συνεδύσας Λουδοβίκον τὸν Ζ. Odon de Deuil⁽¹⁾ ἀπομιμούμενος τὸ τοῦ Ὁβιδίου «Materiam opus superabat» διερωτᾶται ἂν ἐν τοῖς ἀνακτόροις τούτοις ἡ τέχνη δὲν ὑπερεῖχε τῆς ὕλης.

Ἐτερος ἐπισκέπτης ἑλθὼν εἰς Κωνσταντινούπολιν κατὰ τὴν ἰδίαν ἐποχὴν, ὁ Βενιαμὴν τῆς Τουδέλης ἑβραῖος ἐκ Ναυάρρας προερχόμενος⁽²⁾ λέγει ἐπὶ λέξει τὰ ἑξῆς :

« Ἐκτὸς τῶν ἀνακτόρων τὰ ὁποῖα τῇ ἐκκληροδότησαν οἱ πρόγονοί του, ὁ Βασιλεὺς Μανουὴλ ἔκτισε καὶ ἕτερον παρὰ τὴν θάλασσαν, τὸ ὁποῖον ὀνομάζεται Bilbernae (Βλαχέρναι) τοῦ ὁποῖου οἱ κίονες ὅπως καὶ οἱ τοῖχοι εἶναι ἐπικεκαλυμμένοι μὲ ἀργυρον καὶ χρυσόν. Ἐπὶ τούτων ἐξωγράφησε τὰς ἰδίας πράξεις, ὡς καὶ τὰς τῶν προγόνων του. Ἐν τῇ ἀνακτόρῳ τούτῃ κατασκευάσατο καὶ θρόνον χρυσοῦν πεποικιλμένον μὲ πολυτίμους λίθους. ἄνωθεν δὲ αὐτοῦ ἐπικρέματα διὰ χρυσοῦν ἀλύσεων, χρυσοῦς ὡσαύτως στέφανος. Ἡ περιφέρεια τοῦ στεφάνου τούτου εἶναι ἴση μὲ τὴν περιφέρειαν ὀλοκλήρου τοῦ θρόνου καὶ κατακοσμεῖται μὲ μαργαρίτας καὶ ἀδάμαντας, τῶν ὁποίων οὐδεὶς δύναται νὰ εἴπῃ τὴν ἀξίαν καὶ οἱ ὁποῖοι ρίπτουν μίαν λάμψιν τόσον ἀπαστραπτουσάν, ὥστε κατὰ τὴν νύκτα φωτίζεται τις δι' αὐτοῦ χωρὶς νὰ ὑπάρχῃ ἀνάγκη οὐδενὸς ἄλλου φωτός. Ὑπάρχουν ἐπίσης ἐν τοῖς ἀνακτοῖς τούτοις καὶ πολλὰ ἄλλα πράγματα, τὰ ὁποῖα θὰ φανοῦν ἀπίστευτα ἂν θελήσῃ τις νὰ τὰ διηγήσῃ. Ἐν τῇ ἀνακτόρῳ τούτῃ κομίζονται τοὺς ἐτησίους φόρους εἰς χρυσὸν καὶ εἰς πολύτιμα ὑφάσματα καὶ πορφύρας, ἀπὸ τὰ ὁποῖα οἱ πύργοι του εἶναι πλήρεις, εἰς τῷ ὅστε κατὰ τὸν πλοῦτον, τὴν ὠραιότητα καὶ τὴν κατασκευὴν ὑπερτερεῖ πάντα τὰ ἄλλα ἀνάκτορα τῆ γῆς».

Ἀλλὰ καὶ οἱ ἰδιοὶ μας δὲν ὑπολείπονται ἐν τῇ ἐξυμνήσει τῆς φιλοκαλίας τοῦ Μανουὴλ ὅστις ἔχει μόνον τὸ ὑπ' αὐτοῦ ἀνεγερθὲν, ἀλλὰ καὶ τὸ τοῦ πάππου του ἀνάκτορον κατεκόσμησε. «Φιλοκαλίαν δὲ κατηγοροῦσι τοῦδε τοῦ βασιλέως, λέγει ὁ Χωνειάτης⁽³⁾ καὶ οἱ κατ' ἄμφω τὰ ἀνάκτορα ἐπιμύκιστοι περίστυλοι ἀνδρῶνες, οὓς αὐτὸς ἀνήγειρεν, οἱ ψηφίδων χρυσοῦν ἐπιθέσσει διαυγάζοντες τυποῦσιν ἄνεσι βαφῆς πολυχρόου καὶ τέχνη χειρῶν θαυμασίᾳ, ὅσα οὗτος κατὰ βαρβάρων ἠνδρίσατο, ἢ ἄλλως ἐπὶ βέλτιον Ρωμαίοις διασκευάσει».

Κατὰ τὴν ἐποχὴν τῆς λατινοκρατίας τόσον πολὺ τὰ κατέστρεψαν

1 Ὁ ὑπὸ τὸ ὄνομα Odo de Diogilo ὑπὸ τοῦ Σκαρλ Βυζαντίου καὶ Πασπάτη ἀναφερόμενος.

2 Benjamin fils de Jonas σελ. 1 ἔκδοσις P. Bergeron-Voyages en Asie. La Haye. 1735. Τὸ βιβλίον τοῦτο εὑρίσκεται ἐν Κωνσταντινίᾳ ἐν τῇ βιβλιοθήκῃ τοῦ σεβαστοῦ φίλου κ. Ζενοφῶντος Σιδερίδου, ὃν καὶ εὐχαριστῶ θερμῶς διὰ τὴν προθυμίαν μεθ' ἧς μοὶ τὸ μετέδωκε.

3 Χωνειάτης - σελ. 269.

οἱ φράγχοι, ὥστε μετὰ τὴν ἀνάκτησιν τῆς Κωνσταντινουπόλεως ὑπὸ τῶν Ἑλλήνων Ἀυτοκράτωρ Μιχαὴλ ὁ Παλαιολόγος ἐπροτίμησε νὰ κατοικήσῃ εἰς τὰ παρὰ τὴν Ἀγίαν Σοφίαν ἀνάκτορα διότι «τὸ ἐν Βλαχέρναις ἡμέλητο ἐκ πολλοῦ, καὶ ἦν τὸ πλεῖστον γε ἐκ κόνεως καὶ καπνοῦ ἐμπλησμένον»⁽¹⁾. Βραδύτερον φαίνεται ὅτι ἐπισκευάσθησαν ἐκ νέου. Ὁ Ἰσπανὸς ταξειδιώτης Clavijo ἑλθὼν εἰς Κωνσταντινούπολιν, ὡς εἶδομεν ἀνωτέρω, τῷ 1403 εὔρε τὸν Βασιλέα Κύρ Μανώλην (Μανουὴλ Β. τὸν Παλαιολόγον), ἐγκατεστημένον ἐν τοῖς ἀνακτοῖς τῶν Βλαχερνῶν ἄλλ' εἴμεθα τώρα πολὺ μακρὰν τῆς εὐκλείας τῶν παλαιῶν ἡμερῶν.

«Ὁ Ἀυτοκράτωρ, λέγει, ἐκάθητο ἐπὶ μιᾶς ἐξέδρας ἀρκετὰ ὑψηλῆς «περιεχούσης, μικροῦς τάπητας. Ἐπὶ ἐνὸς τούτων ἦτο τοποθετημένον «ἐν δέρμα λεοπαρδάλεως καὶ ὡς ἐρεισίνωτον ἐχρησίμευε προσκέφαλον «σκιεροῦ χρώματος, χρυσοκέντητον».⁽²⁾ Ποῦ οἱ πολυτελεῖς καὶ ἀπαστραπτοντες θρόνοι τῶν Κομνηνῶν !

Τὴν νύκτα τῆς 28 Μαΐου, ἀπὸ ἐδῶ ἀνεχώρησε συνοδευόμενος μόνον ἀπὸ τὸν Φραντζῆν ὁ τελευταῖος Ἀυτοκράτωρ Κωνσταντίνος ὁ Παλαιολόγος καὶ εὔρε μετ' ὀλίγον τὸν ἐνδοξον αὐτοῦ θάνατον.

Τοποθεσία τῶν ἀνακτόρων τῶν Κομνηνῶν.

Βέλος ριφθὲν ἐκ τοῦ στρατεύματος τῶν σταυροφόρων κατὰ τὴν ἐπίσκεψιν Πέτρου τοῦ Ἐρημίτου εἰσδύσαν διὰ τοῦ παραθύρου ἐπλήγωσε ἀξιωματικόν, ἰστάμενον παρὰ τὸν θρόνον τοῦ Ἀλεξίου. Τοῦτο δεῖκνυει ὅτι τὸ ὑπὸ τοῦ Ἀλεξίου ἀνιδρυθὲν ἀνάκτορον δὲν ἀπέειχε πολὺ τοῦ τείχους καὶ ὅτι ἀπὸ τῶν παραθύρων του, ἐφαίνοντο τὰ ἐκτὸς τῆς πόλεως, ἐνθα ἦσαν ἐστρατοπεδευμένοι οἱ Σταυροφόροι.

Ἄλλοτε πάλιν γενομένης παρεξηγήσεως τινος, οἱ Φράγχοι βασιζόμενοι εἰς τὸν ἀριθμὸν τῶν, ἐφώρμησαν ἐναντίον τῶν τειχῶν καὶ ἐπεχείρησαν νὰ καύσωσι τὴν ἐγγὺς τῆς ἐκκλησίας τοῦ ἁγίου Νικολάου πύλην, ἣτις εὑρίσκεται ὑπὸ τὰ ἀνάκτορα.⁽³⁾ Εἶδομεν προκειμένου περὶ τῶν ἐπιγραφῶν, ὅτι ὁ ἀκρογωνιαίος Πύργος καλεῖται τοῦ ἁγίου Νικολάου,⁽⁴⁾ ἄρα ἡ πύλη, ἦν ἐννοεῖ Ἄννα ἡ Κομνηνὴ εἶναι ἡ πλησίον τοῦ πύργου τούτου τοῦ ἐξωτερικοῦ τείχους τοῦ Λέοντος. Ἀφ' ἑτέρου τὸ ἀνάκτορον ἔκειτο τόσον ἐγγὺς τοῦ τείχους, ὥστε ἠκούοντο αἱ ὕβριστικαὶ κραυγαὶ τῶν ἐκτὸς τῆς πόλεως ἐχθρῶν⁽⁵⁾ καὶ ἐπομένως τὸ Ἀνάκτορον τοῦ Ἀλε-

1 Νικ. Γρηγορᾶς T. B. σελ. 87. Τὰ αὐτὰ λέγει καὶ ὁ Παχυμέρης.

2 Constantinople ses sanctuaires et ses reliques, Fragment de l'itinéraire de Clavijo. Ph. Bruun - Odessa 1883 - σελ. 4.

3 Ἀλεξιάς X. 275. 14.

4 Φαίνεται ὅτι τὸ παρὰ τὸν πύργον τοῦτον Ἀγίασμα, τὸ ὁποῖον ὁ Πατριάρχης ὀνομάζει τοῦ Ἀγίου Βασιλείου, εἶναι λείψανον τοῦ Ναοῦ τοῦ Ἀγίου Νικολάου.

1 M. Ἀτταλιώτης σελ. 24.

ξίου εὐρίσκετο α. ἐπὶ χώρου ὑψηλοῦ καὶ β. παρὰ τὸν μέγαν πυλῶνα τῶν Βλαχερνῶν· ἐξεταίνεται δηλαδὴ παρὰ τὴν δυτικὴν πλευρὰν τοῦ ἄνω χώρου, ἄνωθεν τῶν λεγομένων φυλακῶν τοῦ Ἀνεμᾶ, παρὰ τὸν πύργον τοῦ Ἰσαακίου Ἀγγέλου καὶ ἐπὶ τοῦ χώρου, ὃν κατέχει σήμερον τὸ τέμενος Ἀιβάζ - ἐφέντη μέχρι τοῦ Τεκὲ Ἐμὶν - Βουχαρῆ. Πράγματι δέ, ὁλόκληρος ὁ χώρος οὗτος εἶναι ἐγκατεσπαρμένος μὲ συντρίμματα μαρμάρων καὶ ἐπὶ πλέον ὑπάρχουσι καὶ πολλὰ θολωτὰ ὑπόγεια καὶ κρύπται τὰ ὅποια παρετήρησε καὶ ὁ Πασπάτης. (1) Ὁ τεκὲς Ἐμὶν Βουχαρῆ, ὅστις εἶναι ὁ ὑπὸ τὸ ὄνομα Σεήχ-Σελήμ ἀναφερόμενος ὑπὸ τοῦ Πασπάτη, εἶναι ἐκτισμένος ἐπὶ τεσσάρων θολωτῶν ὑπογείων βυζαντινῆς τέχνης. Παρὰ τὴν εἴσοδον τοῦ ἐνός, ὑπάρχει μέγα μαρμαρίνον ὑπέρθυρον. Μεταβαίνοντες τελευταίως μετὰ τοῦ Μ. Ἐκκλησιάρχου ὅπως φωτογραφήσωμεν αὐτά, δὲν κατωρθώσαμεν μὲν νὰ λάβωμεν τὴν πρὸς τοῦτο ἄδειαν, ἀλλὰ παρατηρήσαμεν, ὅτι ἐγένοντο κρύφια ἀνασκαφαὶ εἰς τὸ δεύτερον τῶν ὑπογείων, ὡς μαρτυρεῖ ὁ χαίνων λάκκος καὶ τὰ μαρμάρινα συντρίμματα ἀπὸ τὰ ὅποια ἐπληρώθη ὁ πέριξ χώρος. Πλίνθος τὴν ὅποιαν κατώρθωσα νὰ ἀποσπάσω φέρεται τὴν ἐξῆς ἐπιγραφὴν. . . ΔΝΙ †. Πράκειται περὶ τῆς ἰνδικτικῆς ἡτις εἶναι ἠκρωτηριασμένη. Δὲν ὑπάρχει λοιπὸν ἀμφιβολία ὅτι ἐδῶ ὑψοῦτο πολυτελεῆς οἰκοδομή.

Ὅσον ἀφορᾷ τὸ ὑπὸ τοῦ Μανουὴλ κτισθὲν ἀνάκτορον, τοῦτο ἠκοδομήθη εἰς τὴν κάτω χώρον. Ἐν τῇ περιγραφῇ τοῦ Βενιαμὴν τῆς Τουδέλης εἶδομεν ὅτι τὸ πρᾶγμα ἀναφέρεται ρητῶς: «**Ἐκτὸς τῶν ἀνακτόρων, τὰ ὅποια τῷ ἐκκληροδότῳ οἱ πρόγονοί του, ὁ Βασιλεὺς Μανουὴλ ἔκτισε καὶ ἔιερον παρὰ τὴν θάλασσαν**». Ὁ Νικηφόρος Γρηγορᾶς ἀναφέρει καὶ Κάτω Παλάτιον ἐν Βλαχερναις. (2)

Ἡ περιγραφὴ τοῦ Χωνειάτου ἐπιμαρτυρεῖ ὡς εἶδομεν ἀνωτέρω τὴν ὑπαρξίν δύο ἀνακτόρων. Ὁ Odon de Deuil βεβαιεῖ ρητῶς (3) ὅτι τὸ ὑπὸ τοῦ Μανουὴλ οἰκοδομηθὲν ἀνάκτορον, ἐκτίσθη εἰς χώρον χαμηλὸν «**Τὸ ἀνάκτορον τῶν Βλαχερνῶν μολοντί: ἠκοδομήθη εἰς χώρον χαμηλὸν ἀνηγέρθη δὲ εἰς τόσον πολὺ ὕψος, ὥστε ἔχει τις ἀπ' αὐτοῦ τριπλὴν τὴν θέαν, τῆς θαλάσσης τῶν ἀγρῶν καὶ τῆς πόλεως**»

Αἱ μαρτυραὶ αὗται αἰ ἐπιβεβαιῶσαι τὴν ὑπὸ τοῦ Μανουὴλ, ἐν τῷ κάτω χώρῳ μετ' ἐξόχου πολυτελείας οἰκοδομήν τοῦ ἀνακτόρου του, ἐπεξηγοῦσιν ὡσαύτως τὰς δύο ὀνομασίας, ὑφ' ἃς ἦτο γνωστὸν, τὸ ἀνάκτορον τοῦτο. Ὁ πολῦτιμος Τρίκλιος καὶ τὸ ὑψηλὸν ἢ ὑπερύψηλον ἀνάκτορον.

Πρῶτος ὁ κλεινὸς Πατριάρχης Κωνσταντίνος διεπίστωσε τὴν ὑπαρ-

ξιν κτιρίου ἀποτελοῦντες δύο στοὰς (1) ἑκατέρωθεν τῆς πύλης Ἐιβάν Σεραῖ, τῆς **Κοιλιωμένης Πόρτας** (2) δηλαδὴ τοῦ Πορφυρογεννήτου, χρησιμεύουσας κατὰ τὴν ἐποχὴν του ὡς ἀποθήκας ἀνθράκων. Τοῦ κτιρίου τούτου ἐλάχιστον σήμερον τμήμα ὑπελείφθη, (εἰκὼν σελ. 37) ἀριστερὰ τῷ εἰσιόντι ἐκ τῆς εἰρημένης Πύλης. Ὁ κλεινὸς Πατριάρχης φρονεῖ ὅτι τοῦτο τὸ κτίριον εἶναι λείψανον τοῦ Κοριανοῦ ἐμβόλου, τὴν γνώμην του δὲ ἠκολούθησαν καὶ ὁ Mordtmann καὶ ὁ Millingen. Ὁ τελευταῖος μάλιστα τὸ θέτει καὶ εἰς τὸν χάρτην του (Byzantine Constantinople) ἀλλάστων ὁμῶς τὴν διεύθυνσίν του. Τὸ κτίριον τοῦτο δὲν δύναται νὰ εἶναι ἕτερον εἰμὴ λείψανον τοῦ **παρὰ τὴν θάλασσαν** κτισθέντος ἀνακτόρου τοῦ Μανουὴλ. Εἶδομεν δὲ ἀνωτέρω ὅτι κατὰ τὴν μαρτυρίαν τοῦ Γυλλίου, καὶ ἐπὶ τῆς ἐποχῆς του ἀκόμη, ἡ θάλασσα καίτοι ἀβαθῆς, ἐπλησίαζε πρὸς τὸ τεῖχος. Ἀνασκαφαὶ γενόμεναι τυχαίως εἰς ἀπόστασιν 7—8 μέτρων καὶ ἑκατέρωθεν τῆς πύλης Ἐιβάν Σεραῖ, δηλαδὴ παρὰ τοὺς πόδας τῶν εἰρημένων ἐρειπίων, ἔφερον εἰς φῶς πλείστα πράγματα, τὰ ὅποια περιέγραψε μετὰ τῆς ἰδιαζούσης αὐτῆ ἐπιμελείας ὁ ἐλλόγιμος φίλος κ. Ἡλίας Ἀλεξανδρίδης ἐν τῇ «**Ἐκκλησιαστικῇ Ἀληθείᾳ**» τοῦ ἔτους 1910. (Σελ. 143—144. 151—152).

Ταῦτα ἦσαν ὑπερεκατὸν ἐνεπίγραφοι πλίνθοι, θρύψματα κίωνων καὶ κιονοκράνων, ὁλόκληροι στῆλαι, τεμάχια ἐπεξεργασμένων μαρμάρων, ὡς καὶ καλλιτεχνικαὶ ἔγγλυφοι παρσιᾶδες καὶ ἄλλα πολλὰ μετὰ τῶν ὁποίων δύο ἐνεπίγραφα πλὴν ἠκρωτηριασμένα τεμάχια μαρμαρίου. Τὰς σπουδαίας ταύτας ἐπιγραφὰς δὲν ἐδημοσίευσεν τότε ὁ κ. Ἀλεξανδρίδης; λογιζομαι δ' εὐτυχῆς δημοσιεύων αὐτὰς τὸ πρῶτον, κατὰ πρόφροναν καὶ φιλικὴν ἀνακοίνωσιν τοῦ φιλαρχαίου ἀνδρός.

Τεμάχιον **A**. ἐκ μαρμαρίου ὕψους μ. 0, 18 πλάτους μ. 0, 10. ὕψος τῶν γραμμάτων μ. 0, 04. Ἡ ἐπιγραφὴ ἔχει ὡς ἐξῆς.

Σ Α Ι

Ε

Α Ι V

Π Ρ C

Τεμάχιον **B**. ἐκ μαρμαρίου ὕψους 0.20, πλάτους μ. 0.18, ὕψος γραμμάτων μ. 00. 3. Τὸ τεμάχιον, ἠκρωτηριασμένον κατὰ τὰς 3 αὐτοῦ πλευρὰς μόνον κατὰ τὴν δεξιάν εἶναι σῶον μέχρι τινός. Ἡ δὲ ἐπιγραφὴ του ἔχει οὕτω.

1. Κωνσταντινιάς. Ἐκδοσις Α. σελ. 53.

2. Ἐν τούτῳ ἀκολουθῶ τὸν Millingen, καίτοι ὑποπέτω ὅτι ἔχει δίκαιον ὁ κλεινὸς Πατριάρχης λέγων ὅτι τὸ Ἐιβάν Σεραῖ Καλοῦ εἶναι μεταγενέστερον, ὁπότε δέον νὰ δεχθῶμεν ὅτι ἡ Κοιλιωμένη Πόρτα πρέπει νὰ ταυτισθῇ μετὰ τῆς τοῦ Κωνηγοῦ.

1 Πασπάτης σελ. 93.

2 Νικ. Γρηγορᾶς Τ. Γ. σελ. 242.

3 Ducange Const. Christiana II σελ. 131.

ΘΙΑΚΕΚΤΗ
ΙΣΠΛΗCΙΑΖΟ
ΣΑΙΓ . . ΙΝΔ SE
ΝΟΥ ΑΥΓΟΥ
ΙΝΝΗΑΤ
ΔΑΒΛΟΥ

Τὰ ἴχνη τοῦ τυπικοῦ ΚΑΤΑΚΙΤΕ ὑποδεικνύουν ὅτι τὸ πρῶτον τεμάχιον προέρχεται ἀπὸ ἐπιτύμβιον πλάκα τοῦ Θ. ἢ Ι. αἰῶνος. Τὸ δεύτερον τεμάχιον ἴσως νὰ προέρχεται ἀπὸ ὀρθόθσιον, πάντως τῆς ἰδίας ἐποχῆς. Ἐπὶ δὲ τοῦ προκειμένου, ἀμφότερα ἔχουσι σπουδαίαν σημασίαν διότι ὡς εἶναι ἠκρωτηριασμένα, δεικνύουσι σαφῶς ὅτι μετηγέχθησαν ἄλλοθεν καὶ ἐχρησιμοποιήθησαν ὡς ὑλικὸν δι' οἰκοδομὴν ἀνεγερθεῖσαν μετὰ τὸν Ι. αἰῶνα καὶ τοῦτο συντρέχει ἔτι μᾶλλον εἰς τὸ νὰ βεβαιωθῶμεν, ὅτι ἐν τῇ χώρῃ τούτῃ ὑψοῦτο τὸ πολυτελὲς τοῦ Μανουήλ ἀνάκτορον, ὡς μᾶς τὸ ὑπέδειξαν καὶ τὰ χωρία τῶν συγγραφέων, τὰ ὁποῖα παρέθεσα, καὶ τὰ λείψανα τῆς οἰκοδομῆς τῆς εἰκόνας σελ. 37 καὶ αὐτὰ τὰ πολυπληθῆ καὶ διάφορα εὐρήματα τὰ ὁποῖα ἔφερον εἰς φῶς αἰ ὡς ἄνω ἀνασκαφαὶ τοῦ 1910.

Ὅτι ἄλλωστε τὰ εὐρήματα ταῦτα δὲν ἀνήκουν εἰς τὸν Ναὸν τῶν Βλαχερνῶν δηλοῦται σαφῶς ἐκ τοῦ ὅτι ὁ χώρος, ἐν ᾧ ἀνευρέθησαν κεῖται ἐκτὸς τοῦ ἀρχαίου περιβάλλου τοῦ ναοῦ, οὕτινος σώζονται τὰ εἰσπίπια εἰς μῆκος 130 βημάτων καὶ εἰς ἀπόστασιν 60 μ. ἀπὸ τοῦ τείχους τοῦ Ἄϊβαν σεραῖ Καποῦ (γραμμὴ κ. λ.) ὅτι δὲ δὲν ἀνήκουν εἰς τὸν Καριανὸν ἔμβολον τοῦτο εἶναι ἀναντίρρητον διότι ὁ Καριανὸς ἔμβολος, δὲν ἦγεν ἀπὸ τῆς θαλάσσης πρὸς τὸν Ναόν.

Καριανὸς ἔμβολος — Ἀνάκτορα Θεοφίλου — Κουβούκλιον Βλαχερνῶν — Ναὸς Ἁγίας Θέκλης — Ναὸς Πέτρου καὶ Μάρκου Φυλακαὶ Ἀνεμᾶ — Πύργος Ἰσαακίου Ἀγγέλου — Ἀνάκτορον Κωνσταντίνου.

Περὶ τῶν ἀνωτέρω δὲν ὑπάρχουν εἰδήσεις σαφεῖς. Ἄλλως τε καὶ ὁ στενὸς χώρος τοῦ παρόντος πονηματίου δὲν μοὶ ἐπιτρέπει νὰ ἀσχοληθῶ ἐκτενέστερον.

Ὁ Καριανὸς ἔμβολος ἐκτίσθη ὑπὸ τοῦ αὐτοκράτορος Μαυρικίου (582-602) ὅστις καὶ διὰ ψηφιδωτῶν ἱστορήσεν ἐπὶ τῶν τοίχων του τὰς πράξεις τοῦ βίου του. Ἦτο ἀρκετὰ ἐκτεταμένος ἂν λάβῃ τις ὑπ' ὄψιν ὅτι παρ' αὐτὸν κατὰ μῆκος του ἦσαν ἢ οἰκία τοῦ Πατρικοῦ Ἰλαρίου συγχρόνου Λέοντος τοῦ Μεγάλου ὅστις ἐκτίσεν πλησίον τῆς καὶ ναὸν τῶν Ἁγίων Θεοδώρων, τὰ ἀνάκτορα τοῦ Θεοφίλου καὶ οἱ Λουτρῶνες τῶν ὁποίων τὰ λείψανα ἐσώζοντο καὶ ἐπὶ τῆς ἐποχῆς τοῦ Κεδρηνού⁽¹⁾,

1. Σκαρλ. Βυζαντίου Κωνσταντινούπολις 594.

τὸ Κουβούκλιον τῶν Βλαχερνῶν, τὸ ὁποῖον ἀνήγειρε παρὰ τὸν Ναὸν τῶν Βλαχερνῶν ἢ πρώτη θυγάτηρ τοῦ Θεοφίλου Θέκλα, ἣτις καὶ ἀπεβίωσεν ἐν αὐτῷ. Ὑποθέτω δὲ ὅτι μᾶλλον εἰς τὴν Ἁγίαν Θέκλαν πρέπει νὰ ἀποδοθῇ τὸ τέμενος Ἀτῆν Μουσταφᾶ Πασᾶ καὶ ὄχι εἰς τοὺς ἀποστόλους Πέτρον καὶ Μάρκον, διότι τὸ ἐπίσης ἐν Βλαχερναῖς δεξιᾷ τῇ εἰσιόντι διὰ τῆς πύλης Ἐἰθὸν Σεραῖ εὐτελὲς κτίριον Τόκλου Δεδὲ Τζαμισῆ δὲν συμβιδάζεται μὲ τὰς φράσεις: κάλλιστον, πολυδάπανον, περικαλλῆς μὲ τὰς ὁποίας οἱ βυζαντινοὶ ἱστορικοὶ περιβάλλουσι τὸν ἀρχαῖον Ναὸν τῆς Ἁγίας Θέκλης. Δὲν εἶναι ἀπίθανον ὁ Καριανὸς ἔμβολος νὰ κατεῖχε τὴν θέσιν, τοῦ σημερινοῦ δρόμου τῆς Λόντζας, ἢ δὲ ξενικὴ αὐτῆ προσωνυμία, νὰ εἶναι ἢ ἀπωτάτη ἀνάμνησις τοῦ περικαλλοῦς ποτὲ Ἐμβόλου ὀνομασθέντος οὕτω ὑπὸ τῶν φράγκων, τοσοῦτο μᾶλλον καθ' ὅσον καὶ ἡμεῖς μέχρι σήμερον εἰς τινὰς περιστάσεις μεταχειριζόμεθα τὴν λέξιν Λόντζα ἀντὶ Στοᾶ.

Τὸ πρᾶγμα κατὰ τοσοῦτον μᾶλλον δὲν φαίνεται ἀπίθανον, καθ' ὅσον οἱ ἡμέτεροι οὕτω πολλὰκις ἀποκαλοῦσι τὰς στοᾶς.

Τὸ δυτικὸν τεῖχος ἐπὶ τοῦ ὁποίου ἀκουμβᾷ ὁ ἄνω χώρος τῶν Βλαχερνῶν, χρησιμεύει ταυτοχρόνως καὶ ὡς πρόσοψις πρὸς τὰ ἐκτὸς τῆς πόλεως κτίριον ἐρυμνοτάτου, τριορόφου ὕψους 20 περίπου μέτρων καὶ μήκους 63 μ.. Τοῦτο ἄρχεται σχεδὸν ἀμέσως μετὰ τοὺς τρεῖς πύργους τοῦ πυλῶνος τῶν Βλαχερνῶν, πρὸς νότον αὐτοῦ καὶ καταλήγει παρὰ τὸ νότιον ἄκρον τῆς δυτικῆς πλευρᾶς τοῦ ἄνω χώρου, εἰς σημεῖον ὅπου ὑπάρχουν ἕτεροι δύο πύργοι ἐρυμνίστατοι καὶ ὑψηλοί. Τὸ κτίριον τοῦτο γνωστὸν ὑπὸ τὸ ὄνομα Φυλακαὶ τοῦ Ἀνεμᾶ ἦτο φαίνεται στρατῶν ὡς τὸ δεικνύουν αἱ πολεμιστῆραι, τὰς ὁποίας ἔχει ἀντὶ παραθύρων δὲν εἶναι δὲ ἀπίθανον τὸ πρῶτον πάτωμά του νὰ ἐχρησιμοποιεῖτο καὶ ὡς δευτεῖον. Συγκοινωνεῖ δὲ καὶ μετὰ τοῦ πρώτου τῶν δύο πύργων, εἰς δὲν ἀνέρχεται τις διὰ κοχλιοειδοῦς στενῆς κλίμακος καὶ φθάνει εἰς ὠραίαν αἰθουσαν πλάτους 10.60. καὶ μήκους 12,15 μ., ὕψους δὲ 7 μ.⁽¹⁾

Οὗτος εἶναι ὁ περίφημος Πύργος τοῦ Ἀνεμᾶ λαβὼν τὸ ὄνομα, ἀπὸ τοῦ ἐν αὐτῷ ἐγκλεισθέντος Ἀνεμᾶ, ἀπογόνου ἀρχηγοῦ τινος τῶν ἐν Κρήτῃ Σαρακηνῶν, ὅστις ἐστασίασεν ἐναντίον τοῦ Αὐτοκράτορος Ἀλεξίου τοῦ Κομνηνοῦ. Παραπλευρῶς καὶ νοτίως τοῦ Πύργου τούτου ὑψοῦται ἕτερος πύργος πολυτελέστερος ταῦτιςθεις τὸ πρῶτον ὑπὸ τοῦ κλεινοῦ Πατριάρχου μὲ τὸν Πύργον τὸν ὁποῖον καθὼς λέγει ὁ Χωνειάτης ὡς κατοικίαν καὶ ὡς ἔρυμα τοῦ παλατίου⁽²⁾ ἐκτίσεν ὁ Αὐτοκράτωρ Ἰσαάκιος Ἀγγελος. Ἡ σχετικὴ ἐπιγραφή, φαίνεται ἔπεσεν καὶ ἐνετειχίσθη εἰς παρακείμενον πύργον, τὸν πρῶτον νοτίως τοῦ τοῦ Ἰσαακίου Ἀγγέλου ἔχει δὲ ὡς ἐξῆς.⁽³⁾

1. Πασπάτης σελ. 28.

2. Χωνειάτης 550 καὶ ἔπ.

3. Πασπάτης 39.

† . . . ΟΣ ΤΟΥ ΑΥΤΟΚΡΑΤΟΡΟΣ ΑΓΓΕΛΟΥ ΙΣΑΑΚΙΟΥ
ΠΥΡΓΟΣ ΕΚΠΑΡΑΣΤΑΣΕΩΣ . . . ΒΑΣΙΛΕΙΟΥ στ. χ στ. † (1188)

Υπὸ τὰ παράθυρα τῆς μεγάλης αἰθούσης τοῦ ἀνωτάτου ὀρόφου, σώζονται, κίονες, οἵτινες θὰ ἐστήριζον φαίνεται πολυτελῆ τινὰ ἐξώστην. Ἐν τῇ αἰθούσῃ διατηροῦνται ἴχνη ὀρθομαρμαρώσεως διὰ πορφυρίτου λίθου.

Προχωροῦντες ἐπὶ ἀνωτέρω, πάντοτε πρὸς νότον, ἐκεῖ ἐνθα λήγει τὸ Ἡράκλειον τεῖχος, συναντῶμεν τὸ **Ἀνάκτορον τοῦ Κωνσταντίνου**. Τοῦτο ἀποτελεῖται ἀπὸ δύο μεγάλα περίπτερα χωριζόμενα ὑπὸ αὐλῆς, κατὰ τὸ πλεῖστον κατακεχωσμένης τὴν σήμερον. Τοῦ ἐνὸς τῶν περιπτέρων τοῦ βορείου, μόνον ἡ δυτικὴ πρόσοψις σώζεται σχεδὸν ἀκεραία, τοῦ δὲ νοτίου περιπτέρου (εἰκὼν σελ. 41) ἡ διάσωσις εἶναι ἀρτιωτέρα. Σώζεται τὸ κτίριον σχεδὸν ἀκέραιον, δὲν ἀπαιτοῦνται δὲ πολλὰ πράγματα διὰ νὰ ἐπισκευασθῇ καὶ εἶναι ἀνάγκη, διότι εἶναι τὸ μόνον ἀνάκτορον τῶν Βασιλέων μας τὸ ὁποῖον διεσώθη ἀπὸ τὴν φοβερὰν καὶ δυσώνημον λαίλαπα. Δὲν ἔχομεν εἰδήσεις περὶ αὐτοῦ. Τῷ ἔδωσαν ἀλληλοδιαδόχως τὰς ἐξῆς ὀνομασίας: Ἀνάκτορον τοῦ Τριβουναλίου, τοῦ Φιλοπατίου, τοῦ Ἀναστασίου, τοῦ Βελισαρίου, τοῦ Ἐβδόμου, τοῦ Κύρου, τοῦ Πορφυρογεννήτου καὶ τελευταίως γενικότερον Τεκφοῦρ Σεραῖ. Ἐπροτίμησα νὰ διατηρήσω τὴν ὀνομασίαν τὴν ὁποίαν τῷ δίδει ὁ λαὸς μας, ὁ Ἑλληνικὸς λαὸς τῆς Κωνσταντινουπόλεως, ἀντὶ τῆς ὀνομασίας, τὴν ὁποίαν τῷ δίδουν οἱ Τούρκοι καὶ τὴν ὁποίαν παρεδέχθησαν οἱ Εὐρωπαῖοι καὶ οἱ τούτους ἀκολουθοῦντες ἡμέτεροι. Λοιπὸν ὁ λαὸς μας τὸ ὀνομάζει. **Τὸ Παλάτι τοῦ Κωνσταντίνου** καὶ τούτου τοῦ ὀνόματος ἕκαμμον χρῆσιν ἐν τῷ παρόντι συγγράμματι δὲν ἀπέχει δὲ καὶ πολὺ τῆς ἱστορικῆς ἀληθείας. Φαίνεται ὅτι τὸ κατ' ἀρχὰς ἦτο ἀπλοῦν τι βασιλικὸν περίπτερον, τὸ ὁποῖον ἐχρησίμευεν ὡς βασιλικὴ ἐξέδρα, **Τριβουνάλιον**, διὰ τὸ ἐκεῖ ποῦ εὐρισκόμενον ἵπποδρόμιον, τὸ ὁποῖον, κατασκευασμένον ὄν ἐκ ξύλου, ὀνομάζετο **ξυλόκιρκον** ἦτοι κίρκον, ἵπποδρόμιον ξύλινον, ἐξ οὗ καὶ ἡ περιώνυμος πυλῖς, ἡ παρὰ τὸ ἀνάκτορον τοῦτο, ἡ καλουμένη **ξυλόκιρκος** ἢ καὶ κηρόπορτα.

Κατόπιν, ἀργότερον πολὺ, φαίνεται ὅτι ἀνοικοδομήθη ὑπὸ τῶν Παλαιολόγων. Εἶδομεν ὅτι ἐπὶ λατινοκρατίας, ἅπαντα σχεδὸν τὰ ἀνάκτορα κατεστράφησαν ὁ δὲ Μιχαὴλ Παλαιολόγος ἠναγκάσθη νὰ κατοικήσῃ προσωρινῶς εἰς τὰ παρὰ τὴν Ἁγίαν Σοφίαν, τότε δὲ φαίνεται ἀνοικοδομήθη καὶ τὸ Ἀνάκτορον τοῦτο. Ἡ οἰκοδομικὴ του ἀνήκει ἀναντιρρήτως εἰς τὴν ἐποχὴν τῶν Παλαιολόγων, ἴδια ἢ διὰ μικρῶν ποικιλοχρῶν πλίνθων ἐξωτερικὴ του διακόσμησις ἦτις μόλις κατὰ τὸν ΙΓ αἰῶνα ἀναφαίνεται. Ἐτερον ἐνδεικτικὸν τῆς ὑπὸ τῶν Παλαιολόγων ἀνεγέρσεως αὐτοῦ εἶναι καὶ ἡ ἐσωτερικὴ τῶν παραθύρων διακόσμησις τοῦ ἀνωτάτου ὀρόφου διὰ τοῦ θυρεοῦ τῶν Παλαιολόγων, ὅστις εἶναι σταυρὸς

φέρων εἰς τὰς 4 γωνίας του ἀνὰ ἐν Β. ἐξ ὧν τὰ πρὸς τὰ ἀριστερὰ δύο εἶναι ἀνεστραμμένα. Τοιοῦτοι θυρεοὶ ἀποσπασθέντες φαίνονται ἀπὸ τὸ ἀνάκτορον, σώζονται εἰς τὴν Παναγίαν τῆς Σούδας, τοῦ Ἑγγρη Καποῦ. Ὅτι δὲ κατὰ τοὺς τελευταίους χρόνους τοῦτο ἦτο τὸ κατ' ἐξοχὴν βασιλικὸν ἐνδιαίτημα φαίνεται ἀπὸ τὸν Πίνακα τοῦ περὶ τὰ 1420 ἐπισκεφθέντος τὴν Κωνσταντινούπολιν Βουονδελμόντι, ὅπου μόνον τοῦτο σημειοῦται ὡς βασιλικὸν Ἀνάκτορον.

Πρὸς συμπλήρωσιν τῶν περὶ Βλαχερνῶν, προσθέτω ὅτι ὁ Strzygowski διαπιστοῖ παρὰ τὴν ὁδὸν Αἰβάζ ἐφέντη τὴν ὑπαρξίν κινστέρνας βυζαντινῆς (1) καὶ ὅτι παρὰ τὴν ἀποβάθραν τοῦ Ἐἰβάν - Σεραῖ ὑπάρχει μεγάλη σαρκοφάγος μαρμάρινος τεθραυσμένη.

* * *

Σκοπὸς μου ἦτο νὰ καθορίσω τὴν θέσιν τῶν Ναῶν καὶ τῶν Ἀνακτόρων τῶν Βλαχερνῶν καὶ νὰ διαλευκάνω τὰ σκοτεινὰ σημεῖα τῆς ἱστορίας των. Ὁ ἀναγνώστης ἔχει ἐνώπιόν του τὰς σελίδας τοῦ βιβλίου καὶ ἂς κρίνῃ μόνος ἂν ἐπέτυχεν ἢ μακροχρόνιος προσπάθειά μου, θὰ ἐπέισθη ὅμως ἀναμφιβόλως ἐν τῶν ἱστορικῶν συμβάντων τὰ ὁποῖα ἐξέθηκα ἀκροθιγῶς, ὅτι πράγματι αἱ Βλαχέρναι ἐγένοντο τὸ θέατρον γεγονότων κοσμοϊστορικῶν.

Ἄν ὅμως ἐκεῖ ἐξελίχθη μία τῶν ἐνδοξοτέρων φάσεων τοῦ ἐθνικοῦ μας μεγαλείου, ἐκεῖ ἐπίσης διεδραματίσθησαν αἱ ζοφεραὶ ἐκεῖναι σκηναὶ αἱ κυφορήσασαι τοὺς πικροὺς τῆς δουλείας χρόνους. Ἄν ὑπῆρξαν ἐν τοῖς ἀνακτόροις τῶν Βλαχερνῶν θρόνοι θαμβώσαντες μὲ τὴν ἐκπαγλον πολυτέλειάν των, εἶδομεν ὅμως ἐκεῖ καὶ τὰς εὐτελεῖς ἐξέδρας, τὰς σκεπασμένας μὲ μικροὺς τάπητας· κατήντησε δὲ εἰς τοιοῦτον σημεῖον ἡ πενία ὥστε οἱ τελευταῖοι βασιλεῖς ἔφερον ἐπὶ τῆς κεφαλῆς των στέμμα κατεσκευασμένον ἀπὸ δέρμα χρυσόβαφον! Ἄλλ' αὐτὸ δὲν ἐξαίρει ἀκόμη περισσότερον εἰς τοὺς ὀφθαλμοὺς μας τὸν ἡρωϊσμὸν τοῦ Κωνσταντίνου; Οὔτε θρόνον εἶχε νὰ περισώσῃ, οὔτε στέμμα, οὔτε θησαυροὺς, οὔτε τίποτε. Ἡ γηραιὰ κοσμοκράτειρα αὐτοκρατορία περιωρίσθη μέσα εἰς τὰ κατερειπωμένα τεῖχη πόλεως ἐρημωθείσης, χωρὶς προσόδους χωρὶς τίποτε· ἀλλ' ἐντὸς τῆς περιέκλειε θησαυροὺς ὅλους ἐλπίδων καὶ ὄρμησε ξιφῆρης Κωνσταντίνος ὁ Παλαιολόγος ἀπὸ τὸ Παλάτιον τῶν Βλαχερνῶν, ἀνακηρύττων αὐτὴν **ἐλπίδα καὶ χαρὰν πάντων τῶν Ἑλλήνων**, ὄρμησε διὰ νὰ εὕρῃ μετ' ὀλίγον τὸν ἡρωϊκὸν του θάνατον καὶ νὰ γράψῃ μὲ τὸ αἷμα του τὴν διαθήκην, ἣτις θροντοφωνεῖ τὰ ἀπαράγραπτα τῆς φυλῆς μας δίκαια.

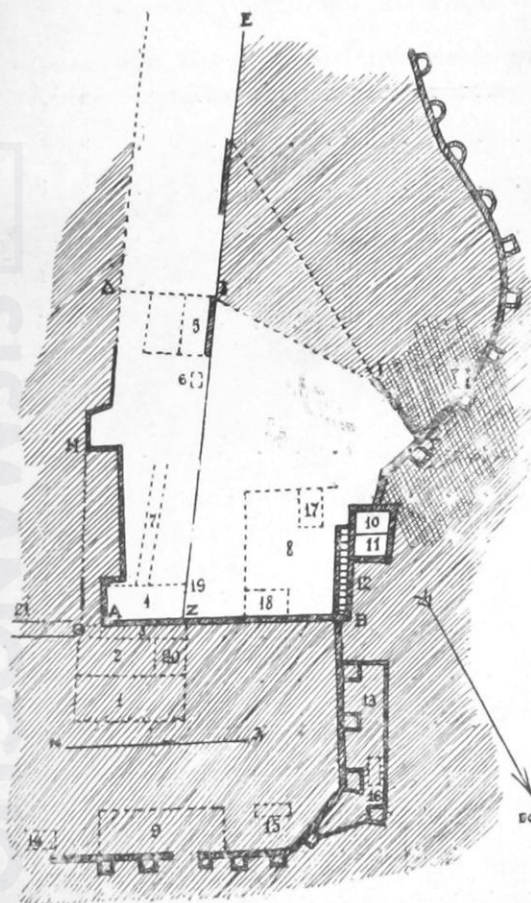
Ὀλίγον ἀργότερον ὁ Κατακτητὴς διερχόμενος πρὸ τῶν ἐρημωθέντων ἀνακτόρων τῶν Βλαχερνῶν ἀνεφώνησε τοὺς πλήρεις μελαγχολίας στίχους τοῦ Πέρσου ποιητοῦ :

Πέρδε δαρὶ μικιουνὲδ πὲρ Κάσρι Καϊσάρ

Ἄνκεποῦτ πουμί νεθπὲ μιζενὲδ πὲρ κιουμπέδι Ἐφρασιγιάπ.

(Αἱ ἀράχλαι ὕφανον τὰ παραπετάσματα τῶν ἀνακτόρων τῶν Καيسάρων καὶ ἀπὸ τὰς κραυγὰς τῶν γλαυκῶν ἀντήχησαν οἱ θόλοι τοῦ Ἐφρασιγιάπ).

Τώρα . . . ἦλθαν οἱ ΧΡΟΝΟΙ καὶ οἱ ΚΑΙΡΟΙ καὶ μαζί των ἦλθε ἡ σειρά μας νὰ τοὺς ἐπαναλάβωμεν καὶ ἡμεῖς πολὺ προσφύεστερον.



- 1 Μέγας Ναός
- 2 Ἁγία Σοφὸς
- 3 Λοῦσμα
- 4 Δανουβιακὸς Τρικλινὸς
- 5 Ἀναστασιακὸς Τρικλινὸς
- 6 Κοιτῶν
- 7 Ἰωσηφίτης πόρτιξ
- 8 Ἀνάκτορον Ἀλεξίου
- 9 Ἀνάκτορον Μανουήλ
- 10 Πύργος Ἰσαακίου Ἀγγέλου
- 11 Πύργος Ἀνεμῶ
- 12 Δεσμωτήριον Ἀνεμῶ
- 13 Μέγας Πυλῶν
- 14 Ἀτὴκ Μουσταφᾶ πασᾶ Τζαμ.
- 15 Τόκλου Δεδὲ Τζαμισὶ
- 16 Ναὸς Ἁγίου Νικολάου
- 17 Αἰβάξ ἐφένδη Τζαμισὶ
- 18 Τεκὲ Ἐμίρ Μπουχαρή
- 19 Χαντζερλή χαμάμ
- 20 Σημερινὸς Ναὸς Βλαχερνῶν
- 21 Καριανὸς Ἐμβολος. Λόντζα

ΧΑΡΤΗΣ ΒΛΑΧΕΡΝΩΝ

ΠΙΝΑΞ ΤΩΝ ΠΕΡΙΕΧΟΜΕΝΩΝ

Πρόλογος Σελ. 3

I

Ἀπηνής καταστροφή τῶν Ἀρχαιοτήτων τῆς Κωνσταν/πόλεως	» 5
Τὸ ὄνομα Βλαχέρναι	» 6
Χωρογραφία Βλαχερνῶν	» 8
Τὰ τείχη τῶν Βλαχερνῶν	» 12
Ἐπισκευαὶ τῶν τειχῶν καὶ ἐπιγραφαί	» 14
Ἡ «Χάρη»	» 16

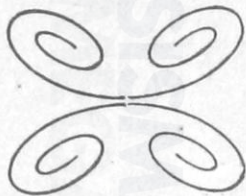
II

Οἰκτίτορες τοῦ Ναοῦ	» 19
Τὸ Ἅγίσμα	» 21
Ἡ Ἅγία Σορός	» 23
Ὁ Μέγας Νάος	» 24
Πανηγύρεις τοῦ Ναοῦ	» 27
Τοποθεσία τοῦ Ναοῦ	» 30
Αἱ ἐνδείξεις τοῦ ἀρχαιολογικοῦ ἐδάφους	» 32

III

Παλαιὰ καὶ νέα Ἀνάκτορα	» 34
Παλαιὰ Ἀνάκτορα	» 35
Ἀρχαιολογικαὶ ἐνδείξεις παλαιῶν ἀνακτόρων	» 38
Τὰ ἀνάκτορα τῶν Κομνηνῶν	» 40
Περιγραφή τοῦ Ἀνακτόρου τῶν Κομνηνῶν	» 44
Τοποθεσία τῶν Ἀνακτόρων τῶν Κομνηνῶν	» 47
Αἱ ἐπίλοιποι ἀρχαιότητες τῶν Βλαχερνῶν	» 50





MANOGGIO