

Θ. Σ. ΘΕΟΦΑΝΙΔΟΥ

952

ΠΡΟΙΚΟΝΝΗΣΙΑΚΑΙ ΣΕΛΙΔΕΣ

Η ΝΗΣΟΣ
ΜΑΡΜΑΡΑΣ

ΣΥΝΟΠΤΙΚΗ ΙΣΤΟΡΙΚΗ ΠΡΑΓΜΑΤΕΙΑ



ΕΝ ΣΤΑΜΠΟΥΛ

ΑΝΑΤΥΠΩΣΙΣ ΕΚ ΤΟΥ ΕΓΚΥΚΛΟΠΑΙΔΙΚΟΥ ΗΜΕΡΟΛΟΓΙΟΥ

Σ. Ν. ΖΕΡΒΟΠΟΥΛΟΥ ΤΟΥ 1937

*Από δημογραφικά στοιχεία
απελευθερώθηκε η Μαρμαρα
μετά 8 Μαΐου 1977*

Θ. Σ. ΘΕΟΦΑΝΙΔΟΥ

ΠΡΟΙΚΟΝΝΗΣΙΑΚΑΙ ΣΕΛΙΔΕΣ

Η ΝΗΣΟΣ ΜΑΡΜΑΡΑΣ

ΣΥΝΟΠΤΙΚΗ ΙΣΤΟΡΙΚΗ ΠΡΑΓΜΑΤΕΙΑ



ΕΝ ΣΤΑΜΠΟΥΛ

ΑΝΑΤΥΠΩΣΙΣ ΕΚ ΤΟΥ ΕΓΚΥΚΛΟΠΑΙΔΙΚΟΥ ΗΜΕΡΟΛΟΓΙΟΥ

Σ. Ν. ΖΕΡΒΟΠΟΥΛΟΥ ΤΟΥ 1937

ΤΑΙΣ ΜΑΚΑΡΙΑΙΣ ΣΚΙΑΙΣ
ΣΠΥΡΙΔΩΝΟΣ ΘΕΟΦΑΝΟΥΣ

ΤΟΥ ΠΑΤΡΟΣ

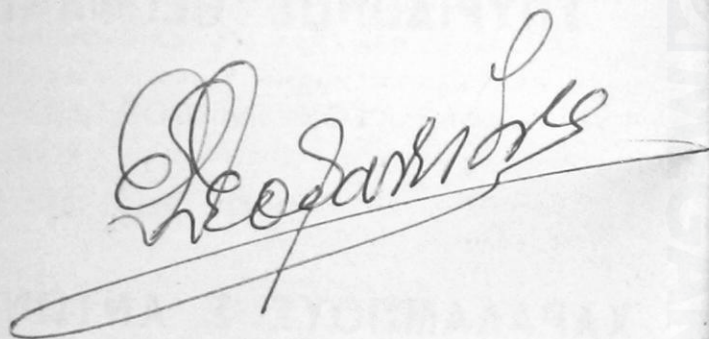
Κ Α Ι

ΧΑΡΑΛΑΜΠΟΥΣ Σ. ΑΝΤΩΝΙΑΔΟΥ

ΤΟΥ ΔΙΔΑΣΚΑΛΟΥ

ΙΕΡΟΝ

Πᾶν ἀντίτυπον φέρει τὴν ὑπογραφήν τοῦ γράφαντος.
ἀπαγορεύεται δὲ ἡ ἀναδημοσίευσις ἄνευ τῆς ἀδείας αὐτοῦ



M. DIMITRIYADIS Basım evi.—Galata Billur sok. 10

ΠΡΟΙΚΟΝΝΗΣΙΑΚΑΙ ΣΕΛΙΔΕΣ

Η ΝΗΣΟΣ ΜΑΡΜΑΡΑΣ

ΥΠΟ Θ. Σ. ΘΕΟΦΑΝΙΔΟΥ

Θέσεις τῆς νήσου.—Γεωγραφικοὶ ὄρισμοί.—Οἰκισμὸς καὶ ὄνομα αὐτῆς.—Πολιτικὴ διοικήσεις, πληθυσμὸς καὶ ἐξέλιξις αὐτοῦ.—Κλασικὴ ἐποχὴ καὶ οἱ κατ' αὐτὴν ἀκμάσαντες.—**ΙΘ'** Αἰὼν καὶ κυριώτερα κατ' αὐτὸν συμβάντα.—Γεγονότα τῆς συγχρόνου ἐποχῆς.—Ἐκκλησία.—Ἐπίσκοποι.—Μητροπολιταί, Κοινότητες καὶ τὰ ἐπὶ μέρους αὐτῶν.

«Εἶθε εἰς τὰ πρὸ τοῦ Πόντου τρυφερὰ χωρία προαναπλεύσαιμεν ἔνθα πραεῖά τις καὶ ζωογόνος αὔρα προσβάλλει διὰ παντὸς καὶ ἰχθύς νεαλεῖς περισκαίρουσι καὶ δελφῖνες ἠδιστον ἀναθρῶσκουσι, λουτρῶν τε χάριτες διαγελῶσιν ἀπανταχῇ, καὶ ἀργύρεα πλανώμενα ὕδατα καὶ μελεάζουσαι ἀηδόνες καὶ κωτίλλουσαι χελιδόνες, καὶ τῶν καρπῶν καὶ τῶν ἄλλων ὠραίων τῆς γῆς περκαζόντων οἷς ὑπερβέβριθε Προποντις οἷα περ καὶ παράδεισος χειρὶ Θεοῦ φυτευθεῖς».

ΝΙΚΗΤΑΣ ΧΩΝΕΙΑΤΗΣ

Ἐκ τῶν ἀνωτέρω γραμμῶν τοῦ Βυζαντινοῦ χρονογράφου λαμβάνει τὴν ἰδέαν τῶν κατὰ τὴν Προποντίδα οἰκισμῶν μεταξὺ τῶν ὁποίων καταλέγεται καὶ ὁ Μαρμαρᾶς, εἰς τοῦ ὁ-

ποίου τὴν ἱστορίαν ἐπιχειροῦμεν παρὰ τὸ ἀκατάλληλον ἡμῶν ὅπως δώσωμεν μικρὰν συμβολήν.

Ἐπιπέδι διὰ γυμνοῦ ὀφθαλμοῦ ἀπὸ τῆς πόλεως μας κατὰ τὰς ἡμέρας τῆς ἀτμοσφαιρικῆς αἰθρίας κείται εἰς ἀπόστασιν ἑβδομήκοντα μιλίων νοτιοδυτικῶς ταύτης καὶ ἑγγύτατα τῶν μικρασιατικῶν παραλίων τῆς Μυσίας, καὶ τῆς Κυζικηνῆς Χερσονήσου, ἡ νῆσος Μαρμαρᾶς, ἡ δώσσασα τὸ ὄνομά της καὶ εἰς τὴν περὶ αὐτὴν θάλασσαν, ἣτις ἀπλώνεται μετοξὺ τῶν δύο πορθμῶν τοῦ Βοσπόρου καὶ τοῦ Ἑλλησπόντου.

Ἡ περιφέρεια τῆς νήσου, κυκλοτερῆς τὸ σχῆμα εἶνε ἑξήκοντα μίλια, ἡ ἔκτασις αὐτῆς ἑκατὸν τριάκοντα χιλιόμετρα, μὲ μέγιστον μήκος εἰκοσιτριῶν χιλιομέτρων, καὶ ὕψος τῆς ἀνωτάτης κορυφῆς τῆς «Ψηλῆς Ράχης» ἑπτακοσίων εἴκοσι μέτρων κατὰ τὸν Kierpert.

Τὸ ἔδαφος ὄρεινόν τὸ πλεῖστον καὶ παρουσιάζον ἐναλλαγὰς πρὸς ἔτερα τῶν μερῶν αὐτῆς, τάσσεται κατὰ τοὺς γεωλόγους εἰς τὴν περίοδον τῆς πλειοκαίνου διαπλάσεως ὅτε καὶ εἰς ἐποχὰς ὑποχθονίων ἀναστατώσεων, παρήχθη ἡ νῆσος, κατ' αὐτοὺς ἐκ τῶν ἐνώσεων τμημάτων φερομένων ἐξ ἀντιθέτων διευθύνσεων.

Τὸ λευκὸν μάρμαρον ἀποτελεῖ ὡς γνωστὸν τὸν μοναδικὸν θησαυρὸν τῆς νήσου, ἐνῶ ἐπισταμένη ἔρευνα θὰ ἔφερεν ἴσως εἰς φῶς πλοθτὸν ἄλλων ὀρυκτῶν.

Τὰ δάση, καλύπτοντα ἄλλοτε τὸ ἔδαφος αὐτῆς, ἐξέλιπον παραδιδό-

μενα πότε εἰς τὴν σκαπάνην τῶν καλλιεργητῶν, πότε δὲ εἰς τὴν ἀξίνην τῶν ὑλοτόμων, καὶ τὸν δαυλὸν τῶν κτηνοτρόφων, τὰ λείψανά των μόνον ἀφήσαντα εἰς τὰς περιοχὰς μεσογειακῶν τινῶν μοναστηρίων.

Πρωτεύουσα τῆς νήσου εἶναι ἡ εἰς τὰ Ν. Δ. κειμένη πόλις ΜΑΡΜΑΡΑΣ, παραλίως δὲ συνωκισμένα εὑρηνται σήμερον ἕτερα πέντε χωρία ΠΡΑΣΤΕΙΟ, ΚΛΑΖΑΚΙ, ΑΦΘΟΝΗ, ΠΑΛΑΤΙΑ καὶ ΓΑΛΛΙΜΗ.

Νοτίως τῆς νήσου κεῖνται τρεῖς ἕτεροι ἡ Ἀλώνη ἢ Πασαλιμάνι, ἡ Ἀφυσία καὶ ἡ Κούταλις, περὶ ὧν ἄλλοτε ὁ λόγος.

Ὁ οἰκισμὸς τῆς νήσου ἀνάγεται εἰς τὸν Ζ' π.Χ. αἰῶνα, ἀποδίδεται δὲ εἰς τοὺς Μιλησίους, κατὰ τὸν σχολιαστὴν Ἀπολλωνίου τοῦ Ροδίου. Ἡ χρονολογία ὅμως ἡ κατὰ πρόσταγμα Κωνσταντίνου τοῦ Πορφυρογεννήτου γραφεῖσα Σαμίους λέγει τοὺς οἰκιστὰς, τοὺς δώσαντας κατὰ πρῶτον καὶ τὸ ὄνομα Προικόννησος εἰς αὐτήν.

Τὸ δὲ ὄνομα ἡ Ἰδία πάντοτε χρονολογία ἐτυμολογεῖ ἐκ τῆς λέξεως Προχόη, ἐντὸς τῆς ὁποίας ἔφερην ἔγχωρία γυνὴ ὕδωρ εἰς τοὺς «καταπλεύσαντας ἀποίκους, καὶ τῷ Θεῷ ἰλασκομένους, ὅπουθεν ὕδωρ κομίσσονται».

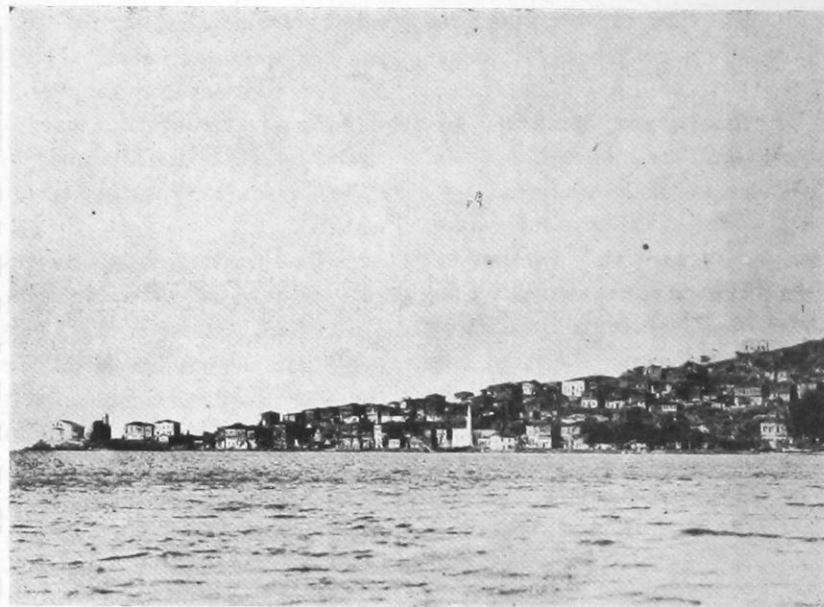
Παλαιότεροι, ἐτυμολογοῦν τὸ ὄνομα ἐκ τοῦ Προξ ἢ Προξ, τοῦ ζώου δ. λ. δ. τοῦ ὀμοιάζοντος τὴν ἔλα-

φον, ἐκ τοῦ ὁποίου καὶ ἔβριθον τὰ ὄρη τῆς νήσου.

Ἀποτύπωμα προκός, μὲ τὴν ἐπιγραφὴν Πρόχους, ἐχαράσσετο ἐπὶ τῶν ἀρχαίων νομισμάτων τῶν ἀπαντωμένων παρὰ τῷ Mionnet, ἐπὶ τῶν ἡμερῶν μας ἐξ ἄλλου ἀνευρίσκοντο τοιαῦτα μὲ τὴν ἰδίαν

Μαρμαρᾶς. Φρονῶ ὅτι τοῦτο ἐγένετο κατὰ τοὺς χρόνους Θεοδοσίου τοῦ Μεγάλου ὅτε καὶ γενικευθείσης τῆς χρήσεως μαρμάρων ἐν Κωνσταντινουπόλει ἐπυκνώθη ἡ μετὰ τῆς νήσου συγκοινωνία τῆς ἀνοικοδομουμένης πρωτεύουσας.

Μαρμαρέννη νήσον, λέγει Μα-



ΜΕΡΙΚΗ ΑΠΟΨΙΣ ΤΗΣ ΠΡΩΤΕΥΟΥΣΗΣ ΠΟΛΕΩΣ ΜΑΡΜΑΡΑΣ

ἐπιγραφὴν καὶ μὲ ἀποτύπωμα προκός, μονώτου ἢ διώτου.

Εἰς παλαιότερας ἐποχὰς ἐγνωρίζετο καὶ ὑπὸ τὸ ὄνομα **Νεθρία**, ἐκ τοῦ νεβρός, ὅπερ ταυτόσημον τοῦ ἔλαφος.

Εἰς τοὺς ποιουμένους μνεῖαν αὐτῆς συγγράφεις ἀπαντᾶται μὲ τὸ κλασσικὸν καταστᾶν **Προικόννησος** ὄνομα ὅπερ διετήρησε μέχρις ἡμῶν ἡ ἐκκλησία ἄγνωστον δὲ πό-τε ἄρχεται ἡ χρῆσις τοῦ σημερινοῦ

νοῦν ὁ Χρυσολωρᾶς, προπαρεσκεύασεν ἡ φύσις εὐθύς πρὸ τῶν πυλῶν τῆς Κωνσταντινουπόλεως πρὸς τὰς οἰκοδομὰς ὡσπερ εἰδυῖα οἶα πόλις καὶ παρ' οἶων ἔμελλεν ἐκεῖ κτιθῆσθαι.

Μνεῖα τοῦ ὀνόματος Μαρμαρᾶς ἐν τοῖς μεταγενεστέροις χρόνοις γίνεται καὶ κατὰ τὸν ΙΕ' αἰῶνα καθ' ἃ ἀρύεται τις ἐκ τοῦ Λατινικοῦ κώδικος τῆς Βασιλικῆς βιβλιοθήκης τοῦ Μονάχου «Alia insola..

que Marmaras dicitur» κτλ.

Εἰς πρόσφατον Ἀθηναϊκὴν συγγραφήν ἀναφέρεται καὶ ὡς **Μαρμαρονῆσι**, εἰ καὶ τὸ τοιοῦτον κατὰ τὸν γράφοντα πάλιν, οὐδόλως ἦτο ἐν χρήσει παρὰ τοῖς ἐγχωρίοις.

Ὑπὸ τὸ ὄνομα **Μάρμαρα** προπαροξύτονον, γίνεται γνωστὴ καὶ παρὰ τοῖς Τούρκοις ἀπ' ἀρχῆς τῆς ἐμφανισεῶς των εἰς τὰς ἀκτὰς τῆς Προποντιδῆς, καὶ μέχρι τῆς σήμερον.

Ἡ Προικόννησος μετὰ τὸν οἰκισμὸν αὐτῆς ὑπὸ τῶν Σαμίων ἢ Μιλησίων διατελεῖ αὐτόνομος μέχρι τῆς ἐποχῆς Γύγου τοῦ βασιλέως τῶν Λυδῶν ὅτε καὶ ὑποτάσσεται εἰς αὐτοὺς διατηροῦσα συγχρόνως καὶ τὸ παλαιὸν αὐτόνομον πολιτεύμα ὑπὸ τὴν διοίκησιν ἀρχόντων ὧν γνωστὸς τυγχάνει εἰς ἡμᾶς ὁ παρ' Ἡροδότῳ Μητροδώρος.

Στόλος Φοινίκων κατέστρεψεν τὴν Προικόννησον ἐν ἔτει 493 π. Χ. ἐνώσασαν ἔκτοτε τὴν τύχην της μετὰ τῆς τῶν Ἀθηναίων ὅπως στερεώσῃ τὴν αὐτονομίαν αὐτῆς.

Μετὰ τὸ 358 μ. Χ. ὑπετάγη εἰς τοὺς Κυζικηνούς, τοὺς ἀποσείσαντας ἤδη τὴν Ἀθηναϊκὴν ἡγεμονίαν.

Ἡ ἐν τῇ περιστάσει ζητηθεῖσα συνδρομὴ τῶν Ἀθηναίων ἐφθασεν ἀργά, καὶ οἱ Κυζικηνοὶ ἀναγκάσαντες Προικοννησίους γενέσθαι σφίσι συνοίκους μητρὸς Δειδυμήνης ἄγαλμα ἔλαβον ἐκ Προικοννήσου, ... τὸ δὲ ἄγαλμα ἐστὶ χρυσοῦ. καὶ αὐτοῦ πρόσωπον ἀντὶ

ἐλέφαντος ἵππων τῶν ποταμίων ὀδόντες εἰσὶν εἰργασμένοι (Πausanias).

Ἐκ τῶν χρόνων τοῦ Μεγάλου Ἀλεξάνδρου, ἀρχόντες γνωρίζονται ἡμῖν Ἀναξιγένης καὶ Διαγόρας (νομ. σὺλ. Eckhel).

Ἀναγνωρισάσης τῆς Κυζίκου τὴν Ρωμαϊκὴν κυριαρχίαν περιέρεται καὶ ἡ Προικόννησος ὑπ' αὐτήν, καὶ ἀπολαύει μεγάλων εὐνοϊῶν παρὰ τῶν αυτοκρατόρων κυρίως δὲ τοῦ Ἀδριανοῦ, ὅστις ἐξ ἴσου ὦν εὖνους καὶ εἰς τοὺς Κυζικηνοὺς, φέρεται ὡς ἐπισκεφθεὶς τὴν Προικόννησον.

Τὸ ἐν Πραστειῷ ἡλιακὸν ὠρολόγιον καὶ ἡ ὑπ' αὐτὸ ἐπιγραφὴ ἢ ἀναθεθεῖσα Ἀντωνίνῳ τῷ Εὐσεβεῖ ὑπὸ Τίτου Ἰουλίου Κλαυδίου Ρούφου ἐπιτρέπει τοιαύτην εἰκασίαν.

Κατὰ τοὺς μετὰ τὸν Μέγαν Κωνσταντῖνον χρόνους, οὐδόλως παραδέχεται ὁ κ. Μανουὴλ Ἰω. Γεδεῶν τὴν Προικόννησον ἔρημον κατοίκων, ὡς θέλει τοῦτο ὁ τοῦ Ἁγίου Τιμοθέου Ἐπισκόπου αὐτῆς βιογράφος, ὠθούμενος ἀπὸ τὰς συχνῆς γινόμενας ἐξορίας ἐπιφανῶν τῆς ἐκκλησίας ἀνδρῶν.

Μεταξὺ τούτων ὀλίγου δεῖν κατελέγετο καὶ ὁ μέγιστος φωστὴρ Ἰωάννης ὁ Χρυσόστομος, καθ' οὗ ὑψώθη ἡ κατὰ τὴν Δρῦν κατακραυγὴ, «τῆς **Αὐγουστῆς ἡμῶν πολλὰ τὰ ἔτη καὶ τῶν ἐχθρῶν αὐτῆς τῆ Προικοννήσω**».

Ἀκολουθοῦσα τὰς τύχας τοῦ Βυζαντινοῦ Κράτους ἐπὶ χιλιετηρίδα

ὄλην, περιέρχεται ὑπὸ τὴν κατοχὴν τῶν Λατίνων τῷ 1204, καὶ ἀνακτᾶται ἀργότερον ἐπὶ αυτοκράτορος Ἰωάννου Δούκα Βατάτζη τῷ 1230 καὶ ἔξ ἔτη ἀργότερον προσβάλλεται ὑπὸ τοῦ στόλου τοῦ βαίλου Ἰωάννου Μικέλη καὶ τῷ 1307 γίνεται στόχος τῶν Καταλανῶν οὔτινες καὶ ἀπεκρούσθησαν.

Παρὰ τὴν ἐν ἔτει 1356 γενομένην κατάληψιν τῆς Κυζίκου ὑπὸ τοῦ Ὀθωμανοῦ βασιλοπαιδὸς Σουλεῦ μάν υἱοῦ τοῦ Σουλτάν Ὀρχάν ἡ νῆσος διαφεύγει αὐτὸν ἄγνωστον δὲ εἰ διεξεδίκον αὐτὴν ἀκολούθως οἱ Ἐνετοὶ οἱ ναυμαχῆσαντες ἔμπροσθεν αὐτῆς τοὺς Ὀθωμανοὺς τῷ 1399.

Ἡ ἐν ἔτει, 1422 ἐπίσκεψις τοῦ αυτοκράτορος Μανουὴλ τοῦ Παλαιολόγου, ἴσταται ὡς τελευταία μνεία ταύτης παρὰ τοῖς Βυζαντινοῖς χρονογράφοις. «**Ἐρῶν οὗτος, κατὰ Χαλκοκονδύλην, γυναικὸς Προικοννησίας θυγατρὸς ἱερέως, ἐσχόλαζε περὶ γυναικὸς ἔρωτα καὶ οὐκ ἐν δέοντι παρεγένετο εἰς Κωνσταντινούπολιν**».

Ο ΜΑΡΜΑΡΑΣ ΥΠΟ ΤΟΥΣ ΟΘΩΜΑΝΟΥΣ

Ἐκ χειρογράφου τῆς βιβλιοθήκης τῆς Ἁγίας Σοφίας ὀφειλομένου εἰς τὸν Πιρὶ Ρεῖζ Τούρκον ναυτικὸν καὶ χαρτογράφον ἀπαντῶμεν τὰς πρώτας μετὰ τὴν ἄλωσιν πληροφορίας (1511) μ. Χ.) ὡς ἔξης :

« Bu fasıl Marmara adasının serhini beyan eder.

İşbu Marmara adası kim vardır

Ak denizden İstanbula gelen gemilerin yolu uğrağıdır. Dayresî altmış mildir. Yüksek ada dır. Geçen ki foryazın alâmeti olsa mezkûr adanın üzerinden bulut eksik olmaz. Amma hava cenub ve ya lodos alâmeti olursa zikr olunan dağın üstünde bulut olmaz açıklık olur. Bade, mezkûr adanın dokuz pare köyü vardır. Evvelke köyüne Marmara derler Lodosa karşı bir köydür. Önüne harap bergoz vardır. bergozun karayel tarafına bir güzel binar vardır, köy halkı ol sudan içerler suya karşı olan deniz kenarları akkumlu demur yerleridir, ve lakin rüzgâr bök olıcak adanın üstünde esecek demur tutmaz sürer ve dahi ol bergozun kible tarafına yani köy önünde gemi barınmak palamar-sız yatmazlar zira deniz sürer Bade, Midillu köyünün önü eyi demur yeridir, demur ve palamar ile yatarlar. Bade. Bulgar köyünün önü ve Filimoz (*) eyu yataklardır demur ve palamar ile yatarlar. Amma cümlesinin önlerine denizden rüzgâr olıcak gemi yaturmaz.

Marmara adanın asıl binam limanı Petalan limanıdır, Kış rüzgârların zamanında ol limana palamar üstünde beş altı pare gemiye limanıdır ol körfezin ki-

(*) Τὸ ἀρχικὸν F ἀναγινώσκεται καὶ ὡς G. ὁπότε ἡ λέξις μετατρέπεται εἰς Galimoz.)

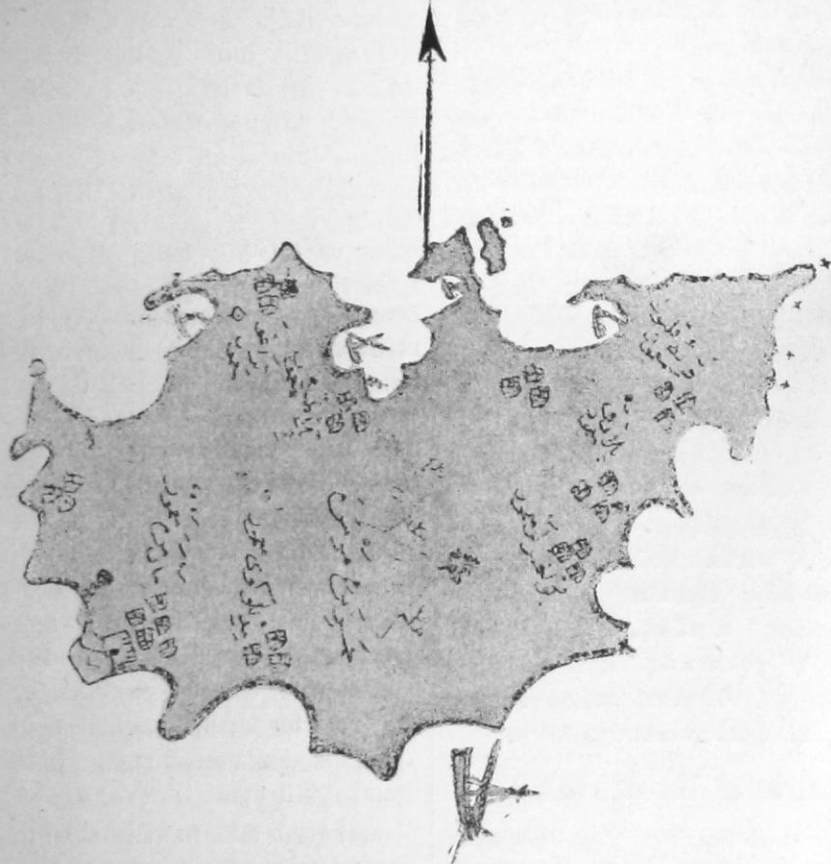
ble üzerine içeri girerken sol kolda bir bıçak vardır Halacalı limanı derler bir iki pare gemiye eyu limandır ve ufak gemilere.

Halacalı limanının gün yatışı tarafına bir bıçak dahi vardır ol dahi bir iki gemiye eyu liman-

Η ΜΕΤΑΦΡΑΣΙΣ ΤΟΥ :

Τὸ παρὸν κεφάλαιον δηλοῖ τὴν σημειώσιν τῆς νήσου Μαρμαρᾶς.

1. «Ἡ νῆσος αὕτη Μαρμαρᾶς εἶναι τὸ ὀρμητήριον παντὸς πλοίου ἐρχομένου ἐκ τοῦ Αἰγαίου Πελάγους εἰς τὴν Κωνσταντινούπολιν.



ΣΧΕΔΙΑΓΡΑΦΗΜΑ ΤΗΣ ΝΗΣΟΥ ΜΑΡΜΑΡΑΣ

(Ἐκ τῆς ἀνεκδότου συγγραφῆς Πιρίεῖς παραχωρηθῆν ὑπὸ τοῦ κ. Σελίμ Νουζχέτ διευθυντοῦ τῆς Βιβλιογραφικῆς Ὑπηρεσίας).

dir palamari gün yatışı tarafına delikli taşlara bağlar, demuru gün doğuşuna korlar, Bade. Halacalı limanının gün doğuşu tarafına bir adacık vardır arasından ufak.

Ἡ περιφέρειά της εἶναι ἐξήκοντα μίλια. Εἶναι ὑψηλὴ νῆσος. Ἐκ τῶν κορυφῶν αὐτῆς οὐδέποτε λείπουν τὰ νέφη, ὅταν φυσᾷ ὁ βορρᾶς. Θεωροῦνται σημεῖα αὐτοῦ ἐνφῶ

ταν πνέει νότος οὐδέποτε ὑπάρχουν νέφη εἰς τὰ ὄρη, εἶναι αἰθρία.

2. Ἡ νῆσος αὕτη ἔχει ἑννέα χωρία. Τὸ πρῶτον τούτων ὀνομάζεται Μαρμαρᾶς. Κεῖται ἀπέναντι τοῦ νότου. Πρὸ αὐτοῦ ὑπάρχει εἰς ἔρειπωμένον πύργος. Βορειοδυτικῶς τοῦ πύργου ὑπάρχει μία ὠραία πηγὴ ὕδατος, ἐκ τῆς ὁποίας ὑδρεύεται ὅλος ὁ πληθυσμὸς τοῦ χωρίου. Ἡ ἀπέναντι τῆς πηγῆς λευκὴ ἀμμώδης παραλία εἶναι τόπος ἀγκυροβολίου. Ἄλλ' ἐὰν πνεύσῃ ἰσχυρὸς ἄνεμος ἢ ἄγκυρα παρασύρεται. Ἐπίσης εἶναι ἀδύνατον νὰ λιμενισθοῦν πλοῖα πρὸς Ν. Δ. τοῦ Πύργου ἥτοι ἔμπροσθεν τοῦ χωρίου, διότι καὶ ἐδῶ παρασύρεται ἢ ἄγκυρα.

Τὸ ἔμπροσθεν τοῦ χωρίου Μιντιλλοῦ, εἶναι καλὸν ἀγκυροβόλιον, Σταθμεύουν μὲ ἄγκυραν καὶ παλαμάρι.

Καλὸς ὄρμος εἶναι ἐπίσης καὶ τὸ ἔμπροσθεν τοῦ χωρίου Μπουλγάρ, καθὼς καὶ Φιλιμῶς (ἀνάγνωθι καὶ Γαλιμῶς) ὅπου προσδέονται μὲ ἄγκυρας καὶ παλαμάρια.

Ἄλλ' ἐὰν ἔμπροσθεν ὅλων αὐτῶν πνεύσῃ ἰσχυρὸς ἄνεμος ἀπὸ θαλάσσης, οὐδὲν πλοῖον δύναται ν' ἀνθέξῃ.

Ὁ καθ' αὐτὸ λιμὴν τῆς νήσου Μαρμαρᾶ, ὃ καὶ ὀνομαστότερος εἶνε ὁ τοῦ Πεταλά.

Κατὰ τὴν ἐποχὴν τῶν χειμερινῶν ἀνέμων, εἶνε πρόσφορος δι' ἔλλιμενισμὸν ἐπὶ παλαμαρίου πέντε ἢ ἕξ πλοίων.

Εἰς τὴν Ν. Α. εἴσοδον τοῦ λιμέ-

νος ὁ ἄρχει δεξιόθεν εἰς ὄρμος ὀνομαζόμενος Χαλάδς Ἄλῃ καὶ κατάλληλος δι' ἑν ἢ δύο πλοῖα μικρά.

Πρὸς δυσμὰς τοῦ λιμένος Χαλάτς Ἄλῃ ὑπάρχει ἕτερος ὄρμος. Καὶ οὗτος εἶνε κατάλληλος διὰ ἑν ἢ δύο πλοῖα, προσδένει τις εἰς τὰς πέτρας τὰς πρὸς δυσμὰς καὶ ἀγκυροβολεῖ πρὸς ἀνατολάς.

Πρὸς ἀνατολάς τοῦ λιμένος Χαλάτς Ἄλῃ καὶ εἰς μικρὰν ἀπόστασιν ὑπάρχει μία νησίς.

Ἐτέρα τουρκικὴ Συγγραφὴ ἢ τοῦ Ἑβλιά Τσελεπῆ (ἔτος 1671 μ.Χ) ὀλίγας ἀφιερώνουσα διὰ τὴν νήσον γραμμὰς ἀναφέρει τὴν καταστροφὴν τῶν φρουριῶν αὐτῆς κατὰ τὸ ἐν ἔτει 707 ἐγείρας ἄλωσιν τῆς ὑπὸ τῶν Τούρκων, τὴν ὑπαρξίν περιφήμεων ναῶν καὶ πολλοῦ πληθυσμοῦ ἐν πλουσιωτάτῃ καταστάσει διατελοῦντος. Ἡ ἀνωτέρω χρονολογία ὅμως συμπίπτουσα μὲ τὴν ἡμετέραν 1292 μ. Χ. ἐλέγχεται τελείως ἀνακριβῆς, ὡς ἐξάγεται ἐκ τῆς ἀλλαγῆς ἀπαντωμένης ἐπισκέψεως τοῦ Αὐτοκράτορος Μανουὴλ Παλαιολόγου.

Ἡ ἐκ τῆς Ὀθωμανικῆς κατακτήσεως συμπληθεῖσα Μουσουλμανικὴ κοινότης φαίνεται συνοικισθεῖσα εἰς τὸ ἐκλιπὸν ἤδη χωρίον **Καμνιάντος** τὰ νῦν ἰδιοκτησίαν Χατζῆ Σεφκέτ Ἀγᾶ, ἢ καὶ εἰς τὸ τὴν ἰδίαν τύχην σχόν **Τετράγωνον**. Μετωκήσασα εἰς τὸ γεωργικὸν Κλαζάκι ἀπεκατεστάθη ἐν τέλει ἀρχομένου τοῦ παρελθόντος αἰῶνος εἰς τὴν πρωτεύουσαν Μαρμαρᾶν, ὅπου μετὰ τῶν ἐν τῇ ἐξουσίᾳ ἀπετέλεσε

τὴν συνοικίαν τὴν λεγομένην «ἡ Λόνδζα» ὄνομα ἐν τούτοις ἐνθυμίζον Λατινικὴν ἐποχὴν.

Ὁ ἀριθμὸς τῶν μελῶν αὐτῆς τυγχάνει ἀπροσδιόριστος, καθ' ὅτι ὁ ἐν ἔτει 1821 συνταχθεὶς Κώδιξ Λαμπρινοῦ Δημαρχοπούλου ἐπὶ σειρὰν ἐτῶν κοινοτάχου διατελέσαντος ποιεῖται μνεῖαν πέντε οἰκογενειῶν (χανέδων) φορολογουμένων εἰς τὴν δημοτικὴν συνεισφοράν (κουραμᾶ).

Ἡ ὑποσημείωσις ὅμως ὅτι **δὲν πληρώνουν** προϋποθέτει τὴν ὑπαρξίν καὶ ἑτέρον οἰκογενειῶν αἰτινες κατ' ἑμὲ δέον ὅπως ἀναβιβασθῶσιν εἰς δέκα πέντε.

Κατὰ τὴν αὐτὴν ἐποχὴν σημειοῦται καὶ ἡ ὑπορξίς εἴκοσι ἕξ Ἰσραηλιτικῶν οἰκογενειῶν φορολογουμένων

Ἐπιπέτω ὅτι διὰ τὸ νὰ μὴ δύνανται οὗτοι ν' ἀποφύγουν τὴν φορολογίαν, τόσος ἦτο καὶ ὁ ἀριθμὸς τῶν μελῶν τῆς Ἰσραηλιτικῆς κοινότητος.

Στοιχεῖον ἐμπορικῆς καὶ βιοτεχνικῆς κινήσεως λίαν χρήσιμον εἰς τὸν τόπον συνετέρησε ἐν ἀγαστῇ συμπνοίᾳ Συναγωγὴν καὶ Προκαταρκτικὴν Σχολὴν μέχρι ἐσχάτων.

Ἄγνωστον ἐὰν πρέπει νὰ παραδεχθῶμεν τὴν ἐν παρωχημένους χρόνοις διαβίωσιν καὶ Ἀρμενικοῦ στοιχείου ἐν τῇ νήσῳ, σιτηρίζομενοι εἰς τὴν ὑπαρξίν ὑπὸ τὸ ὄνομα **Ἀρμενοχώρι**, περιοχῆς κειμένης ἐν τοῖς μεσογείοις αὐτῆς.

Ἐπιανερχόμενοι εἰς τὸν Α. Δημαρχόπουλον ἀπαντῶμεν φορολογουμένους ἐγγλίκους Μαρμαρᾶ μὲν

283, Παλατιῶν 254, Πραστειοῦ 245 Ἀφθόνης 242 καὶ Γαλιμῆς 139, τῆς κατανομῆς γενομένης ἐν ἔτει 1837.

Τόσος λοιπὸν θεωρηθῆτω πολλαπλασιαζόμενος κατὰ μέσον ὄρον διὰ τοῦ πέντε καὶ ὁ ἀριθμὸς τῶν κατοίκων τῆς νήσου. Σημειωτέον ὅτι ἐκ τοῦ καταλόγου τῶν χωρίων παντελῶς ἔλλειπει τὸ Κλαζάκι.

Οὐχὶ ἄσκοπον θεωρῶ καὶ τὴν κατὰ παρέκβασιν ἀναγραφὴν τῶν ἐν χρήσει τότε νομισμάτων, δι' ὧν ἐγένετο ἡ διακανόνισις τῶν φόρων.

Κεῖσθω αὕτη ὡς εἰκὼν τῆς νομισματολογικῆς μωσαϊκῆς τῆς ἐποχῆς ἀπαρτίζεται δὲ τοῦτο ἀπὸ: **Πατάκες ντιρεκλίδικες Κουλούδικαις, Πεσλίικαι ἐβδομηνητάρια, ἐξάρια, μαδζάρια, δωδεκάρια, παληά-εἰκοσάρια, μισίρια ἀκέρια, τριάριχοι ρουπζέδες, ρουπζέδες Σιταμπολί καὶ εἰκοσάρια ἀσημένια** ἤτοι δώδεκα ἐν ὅλῳ **νομισμάτων.**

Διοικητικῶς κατὰ τὴν αὐτὴν ἐποχὴν, διατελεῖ ἡ νήσος ὑπὸ τὸ Ἀυτοκρατορικὸν Ναυαρχεῖον, τὸ Καπετὰν Πασαλῆκι, διοικουμένη ὑπὸ ἰδίου Ἀγᾶ τιτοφορουμένου καὶ Μάρμαρα βοϊβωδασῆ τοιοῦτος γνωρίζεται ἡμῖν ὁ Μεμὲτ Σουκλόος.

Ἄγνωστον εἶ κατὰ τὴν ἐπανάστασιν τοῦ 1821 ἡ νήσος εὖρητο μεμνημένη.

Πάντως τὸν ἕξ αὐτῆς ἀντίκτυπον καὶ αὕτη ἠσθάνθη ὀδυνηρότατα.

Ἡ ἐν ἔτει 1839 ἐν Βενετία ἐκδοθεῖσα Γεωγραφία Νικολάου Λω-

ρέντη κατοίκους τῆς νήσου ἀναφέρει τέσσαρας χιλιάδας περίπου.

Ἀξιωμακτικῶς συμβὰν διὰ τὴν νήσον τυγχάνει καὶ ἡ ἐν ἔτει 1863 ἐπίσκεψις τοῦ Σουλτάν Ἀπιούλ Ἀζῆς τῆς ὁποίας λεπτομερῆς περιγραφή κεῖται ἐν τοῖς ἀνεκδότοις ἀρχείοις Α. Δημαρχοπούλου

Μνεῖα Φατμᾶ Σουλτάνας τινὸς ἐκ Μαρμαρᾶ ἐγκλειστοῦ ἐν τῷ αυτοκρατορικῷ γυναικωνίτῃ ἀπαντωμένης εἰς τὸ ἱστόρημα—De Sultan Medzid a Sultan Murad τοῦ κ. P. Simon Eremian χρῆζει λεπτομερεστεράς ἐρεῦνης.

ΔΙΟΙΚΗΤΙΚΗ ΑΝΑΔΙΟΡΓΑΝΩΣΙΣ

Ταυτοχρόνως μὲ τὴν διοικητικὴν ἀναδιοργάνωσιν τοῦ κράτους ἡ νήσος καταστάσα δῆμος (νοχιέ) προσαρτᾶται εἰς τὴν ὑποδιοίκησιν Ἀρτάκης, διοίκησιν Βαλουκεσερίου καὶ νομὸν Προύσης βαίνουσα ἀλματωδῶς πρὸς τὴν προόδον.

Πληροεστάτην εἰκόνα τῆς καταστάσεως τῆς νήσου κατὰ τὰ τέλη τοῦ παρελθόντος αἰῶνος δίδει εἰς ἡμᾶς ὁ σοφὸς μεσαιωνοδίφης κ. Μανουήλ Ἰω Γεδεῶν, ὁ ἐν ἔτει 1892 ἐπισκεφθεὶς τὴν ἐπαρχίαν Προικονήσου καὶ ἀκολούθως ἐκδόσας τὴν **Προικόννησον** συγγραφὴν μεγάλης ἀξίας, δι' ἣν πᾶς Προικονήσιος μεγάλην ἀνομολογεῖ τῷ συγγραφεῖ χάριν, καὶ ἐξῆς ἡμεῖς οὐκ ὀλίγα ἠρῴσθημεν πρὸς καταρτισμὸν τῆς παρούσης πενιχρᾶς πραγματείας.

Εἴκοσι μετ' αὐτὸν ἔτη Ἄγγλος ἱστοριοδίφης ὁ κ. J. F. Hansluk ἐξέδωκε τύποις μονογραφίαν περὶ

τῆς νήσου ἣν δὲν ἔχομεν δυστυχῶς ὑπ' ὄψει.

Ἐκ τῶν ἀγαθῶν τοῦ πολιτισμοῦ ὁ τηλεγράφος ἔφθασεν εἰς τὴν νήσον κατὰ τὸ 1911, τὸ τηλεφώνον συνδέσασιν τὰ χωρία αὐτῆς πρὸς ἄλλα κατὰ τὸ 1914 καὶ ὁ ἀτμὸς μὲ τὴν ἴδρυσιν ἐργοστασίου μαρμάρων εἰς Πανόρμι κατὰ τὸ 1912.

Ἡ ἀτμῆρης ναυτιλία κατὰ τὰ μακαριστὰ προπολεμικὰ ἔτη ἐνεφανίζετο ἐξάκις τῆς ἐβδομάδος εἰς τοὺς λιμένας Μαρμαρᾶ, Πραστειοῦ καὶ Ἀφθόνης σημειώνουσα δώδεκα ἢ δεκατέσσαρας προσεγγίσεις.

Ἡ Τουρκικὴ, Ἑλληνικὴ, Ἀγγλικὴ, Γαλλικὴ, καὶ Γερμανικὴ σημαία ἐξαιετικῆν κατέβαλλον ἀμίλλαν διὰ τὴν αὐξησίν τῆς ἐμπορικῆς, καὶ ἐπιβατικῆς κινήσεως, τοῦ τόπου, ἣν ὑπεβόηθον θαυμασιῶς στολίσκοι ἐγχωρίων ἱστιοφόρων.

Ἐνεκα λόγων ἀνεξαρτήτων τῆς θελήσεώς του, σύσσωμος ὁ πληθυσμὸς τῆς νήσου εἰς 15 400 ψυχὰς ἀνερχόμενος κατ' ἐπισήμους τότε στατιστικὰς, μετέβη κατὰ τὸ θέρος τοῦ ἔτους 1915 εἰς τὸ ἐσωτερικὸν τῆς Ἀνατολῆς, διαπεραιωθεὶς δι' ἀτμοπλοίων τὰ ὅποια εἶχε ναυλώσῃ ἢ «Ἐνωσις καὶ Πρόσδος» εἰς Πάνορμον, καὶ διασπαρείς εἰς τὰς παρὰ τὸν Ρύνδακον ποταμὸν πόλεις Κερμαστὴν, Μιχαλήστιον, Ἀπολλωνιάδα καὶ τὰ παρ' αὐτὰς χωρία τῶν Πιστικῶν.

Πρόεδροι Κοινοτήτων διετέλουν τότε, Μαρμαρᾶ, ὁ ἀείμνητος Ἀναστάσιος Σ. Χαδζάκης, Πραστειοῦ ὁ Μανώλης Χρ. Λαμπαδαρίδης,

Κλαζακίου ὁ Ἀναγνωστάκης Κυριακού, Ἀφθόνης ὁ Μαρμαράτης Ἀθ. Τσαρῖκος, Παλατιῶν ὁ Ἰωάννης Δράκου καὶ Γαλιμῆς ὁ Γεώργιος Μπανακᾶκης.

Παντοδαπὰ στοιχεῖα συρρέοντα ἀκολούθως εἰς τὴν ἔρημον κατοικῶν νήσον ἐπεδίδοντο μετὰ ζήλου εἰς τὸ ἔργον τῆς συγκομιδῆς, ὁ πληθυσμὸς δὲ αὐτῆς ἄσυλον εὐρὼν τὰς καρδίας τῶν ἐν ταῖς ῥηθείαις πόλεσιν φιλανθρώπων ὁμογενῶν διέμεινε μακρὰν τῆς πατρίδος του μέχρι τῆς ἀνατολῆς τοῦ ἔτους 1919 ὅτε καὶ βαθμιαίως παλινოსτῶν ἐπανέβρε τὸν εἰρηρῆκὸν βίον εἰς τὰ πάτρια ἐδάφη.

Τότε ἀκριβῶς ἔρχονται ἐπίκουροι πρὸς αὐτὸν διὰ δωρεᾶς μυριάδων λιρῶν οἱ ἐκ Μαρμαρᾶ ἑφοπισταὶ Ἀδελφοὶ Παντελῆ συνεχίζοντες τὴν ἐνωρίτερον ἐκδηλωθεῖσαν φιλανθρωπίαν τοῦ ἐτέρου συμπατριώτου των Νικολάου Γ. Κυριακίδου. Ἐκ παραλλήλου πρὸς τοὺς ἀνωτέρω εὐγνωμόνων, ἐχαράχθη εἰς τὰς καρδίας τῶν ἐν Κερμαστῇ προσφύγων καὶ ἡ φυσιογνωμία τοῦ ἐκ τῶν γηγενῶν Ἰωαννάκη Ἰωαννίδου ὅστις κατὰ τὸν ἕμνωδὸν «ἔθρηψε λιμῶ τακείας ψυχὰς πενήτων».

Μειωθέντος κατὰ τὸ 1919 τοῦ κύρους τῆς καθεστηκυίας ἐξουσίας λόγῳ ἐξαιρετικῶν γεγονότων ἀντιμετωπίζει καὶ ἡ νῆσος τὸ φάσμα τῆς ἀναρχίας ἥτις ἐξηπλοῦτο ἐκ τοῦ πολιτικοῦ, καὶ εἰς τὸ κοινοτικὸν ἐπίπεδον, λόγῳ τῆς ἀξιώσεως ἐκαστοῦ ὀψιφανοῦς ὅπως διοικήσῃ, καὶ ἐπιδεινουμενῆς τῆς καταστάσεως ἀρ-

χομένου τοῦ 1920 γίνεται κατὰ Μάϊον ἰδίου ἔτους στόχος ληστρῶν ἐπιδρομῶν μετ' ἐμπρησμῶν εἰς τὰς ὁποίας εὐτυχῶς ἔθρεσε πέρασ τὴν 29ην ἰδίου μηνός, ὁ ἠρωϊσμός τοῦ γενναίου Ἀπὶ υλλᾶχ Κιαζῆμ ἀπ' ἐνός, καὶ ἡ ἐξ ὀνόματος τῶν Ἐθνικῶν δυνάμεων Ἀνατολῆς ἀνάληψις τῆς ἐξουσίας παρὰ τοῦ Τούρκου προκρίτου Χαφούζ Χουσηνῆ ἀνδρὸς σφόδρονος καὶ ἀξιοπρεποῦς ὅστις ἐπὶ βραχὺ διηύθυνε τὸ σκάφο; σῶον ἀναμέσον μυρίων σκοπέλων.

Τὴν 4ην Ἰουλίου ἰδίου ἔτους περίφοβος ὁ Μαρμαρᾶς ὑπεδέχθη δωδεκαμελὲς ἀπόσπασμα ἑλληνικοῦ στρατοῦ ὀδηγούμενον ὑπὸ τοῦ ἐξ Ἀρτάκης προσκόπου Νίκου Θ Κριμαίμη, καὶ διοικούμενον ὑπὸ τοῦ δεκανέως Γρηγορίου ἐλθὸν πρὸς κατάληψιν τῆς νήσου.

Τὰ τῆς διοικήσεως ἐμερίμνει ἡ ἀπὸ τῆς καταλήψεως τῆς Ἀρτάκης ἡδη (18 Ἰουν.) συσταθεῖσα διοικητικῆ ἐπιτροπῆ με πρόεδρον τὸν Χριστόδουλον Τσερκέσην, ἡ παρατείνεσα τὸν βίον τῆς μέχρι τοῦ φθινοπώρου τοῦ 1922 ὅτε καὶ ἐγκαταλειφθέντος τοῦ πληθυσμοῦ ἀκυβερνήτου καὶ ἀφρουρήτου, ἐτέθη οὗτος ἐπὶ δῆμον (Σεπτέμβριος καὶ Ὀκτώβριος 1922) ὑπὸ τὴν προστασίαν τῶν τὴν Προποντίδα περιπεπόντων συμμαχικῶν πλοίων, μεταναστεύων βαθμιαίως εἰς Ἑλλάδα καὶ ἐλπίζων συγχρόνως τὸ ἀποτέλεσμα τῶν ἐργειῶν ὧν ἤρξαντο οἱ ἐν Κων)πόλει Προικοννήσιοι πρὸς ἐπιτάχυνσιν τῆς καταλήψεως τῆς

νήσου ὑπὸ τοῦ τακτικοῦ Κεμαλικῶ στρατοῦ πρὸ τῆς ἐπιδρομῆς ἀτάκτων στοιχείων.

Ματαιωθέντος δὲ τοῦ ἐγχειρήματος καὶ πρὸ τῆς πιέσεως τῶν πραγμάτων ἠρημώθη ἡ νῆσος τῶν κατοικῶν τῆς εἰς τοὺς ὁποίους εἶχον ἐσχάτως προστεθῆ καὶ δύο ἕτεροι μυριάδες ψυχῶν ἐκ τῆς Κυζικηνῆς χερσονήσου.

Ἡ νικηφόρος τουρκικὴ σημαία ὑψώθη ἐκ νέου εἰς τὴν νήσον τὴν 25ην Νοεμβρίου ἰδίου ἔτους ὅτε καὶ ἐπανεέκμισαν οἱ ἀπὸ μακροῦ εἰς Καραβίγαν διασπαρέντες ἐγχώριοι Τούρκοι, ἐνῶ οἱ ἀκολουθήσαντες τοὺς ἡμετέρους Ἰσραηλίται εὐρόντες ἀλλαχὺ πόρους ζωῆς δὲν ἐπανεστρεψαν παρ' ἐκτὸς δύο οἰκογενειῶν.

Οἱ σημερινοὶ κάτοικοι παρ' ἐκτὸς ἐλαχίστων ἀνταλλαξιμῶν ἐκ Κρήτης, μετεφέρθησαν ἐκ τῶν παραλιῶν τοῦ Πόντου, καὶ ἐξασφαλίζοντες λόγῳ τῆς κλίσεως των εἰς τὴν ναυτιλίαν τὴν μετὰ τῶν περιχώρων συγκοινωνίαν, ἐνεκατεστάθησαν εἰς τὰ χωρία Marmara, Gündoğdu, Klazak Asmalı, Saraylar καὶ Çınarli τὰ ὁποῖα τυγχόνου γνωστὰ εἰς ἡμᾶς μετὰ τὰ ἀντίστοιχα ἑλληνικά των ὀνόματα.

Τῆς σημερινῆς μετονομασίας τῶν χωρίων προηγήθη καὶ ἕτερα κατὰ τὸ 1913 ὅτε καὶ ἐδόθη εἰς τὸν Μαρμαρᾶν μὲν τὸ ὄνομα Minareli Köy, εἰς δὲ τὸ Πρασατιῶ Kizilcik Köy.

Εἰς τὴν τροφοδότιδα πηγὴν τῆς ἀλιείας ἀναζωογονηθεῖσαν καὶ σημερον χάρις εἰς τὰ προσιατευτικὰ

μέτρα τῆς Τουρκικῆς Δημοκρατικῆς Κυβερνήσεως, ὀφείλει καὶ ὁ Μαρμαρᾶς τῆς σήμερον τὴν ἀνέγερσιν τοῦ μοναδικοῦ ἀνά τὴν Τουρκίαν ἐργοστασίου συσκευῆς ἰχθύων τοῦ Ender, τὴν παρουσίαν ἀνά πᾶσαν θερινὴν περίοδον δμάδος ὁμογενῶν ἰχθυεμπόρων καὶ τὸν διαρκῆ ἐλλειμισμὸν δεκάδος βενζινοπλοίων καὶ ἀτμοπλοίων τὰ ὁποῖα φέρου ἐπὶ τῶν ἰστών των ἠδελφωμένας τὰς σημαίας Τουρκικὴν καὶ Ἑλληνικὴν σύμβολα τῆς ἀδιασπᾶστου ἐνότητος τῶν ἐμπορικῶν συμφερόντων τῶν δύο τούτων Ἐθνῶν.

ΤΟΠΟΘΕΤΗΣΙΣ ΤΩΝ ΣΥΝΟΙΚΙΣΜΩΝ ΚΑΙ ΟΝΟΜΑΣΙΑΙ ΑΥΤΩΝ. - ΚΟΙΝΟΤΗΤΕΣ

Ἐπὲρ τῆς τοποθετήσεως τῆς πρωτεύουσις πόλεως Προικοννήσου εἰς τὸ αὐτὸ σημεῖον ὅπου καὶ ἡ σημερινὴ ἐπίσης πρωτεύουσα πολίχνη Μαρμαρᾶς συντρέχουσι πλεῖστοι ὅσοι λόγοι. Πρῶτος ὄλων ἡ στρατηγικότης τῆς θέσεως. Καθήμενός τις ἐπιτοῦ ἀκρωτηρίου τῆς Παναγίας τοῦ Πύργου ἔχει ἐντὸς τῆς ἀκτίνοσ τῆς ὀράσεως ἐκ τῶν θρακικῶν παραλιῶν μὲν τὸν Γάνον, τὴν Χώραν, τὸν Μυριόφυτον, τὴν Περίστασιν, τὸν ὀρίζοντα τῆς Καλλιπόλεως μετὰ τὸ στόμιον τοῦ Ἑλλησπόντου, ἐκ τῶν ἀνατολικῶν δὲ τοιοῦτων, τὸ Πάριον τὴν Πριάπον (Καραβίγαν) τὸ πρὸ τῆς εἰσόδου τοῦ κόλπου τῆς Κυζικου βουνὸν, Ἄγιον Συμεὼν, μετὰ τὰ ἐπ' αὐτοῦ τείχη, τὸν θολοειδῆ ὄγκον τῆς Κυζικηνῆς Χερσονήσου, καὶ ἐντὸς τῆς κυκλοτεροῦς ταύτης περιοχῆς τὰς μικροτέρας νήσους τοῦ Μαρμαρᾶ, Κούταλιν, Ἀφυσίαν καὶ

Ἄλωνην. Δεξιὸς οὐρανογράφος, δύναται μὲ τὴν πρώτην πνοὴν τοῦ ἀνέμου νὰ ἰστιοδρομήσῃ ταυτοχρόνως πρὸς οὐρανὸν ἢ τῶν ἀνωτέρω διευθύνσεων ἢ νὰ ἀνοίχθῃ ἐκατέρωθεν διὰ νὰ πλεύσῃ εἰς Κων/πολιν.

Δεύτερος λόγος τὸ ἀναπεπταμένον τῆς τοποθεσίας ἐπὶ τῆς ὁποίας προϊόντος τοῦ χρόνου θὰ ἐπετρέπετο ἡ ἐξάπλωσις τῆς ὁλονὲν μεγεθυνομένης πρωτευούσης, περιστοιχιζομένης μὲ τὰς μᾶλλον καλλιεργησίμους ἐκτάσεις καὶ τρίτον ἡ ὑπαρξίς τοῦ παραλιακοῦ πύργου ἐκ τοῦ προϋπάρχοντος φρουρίου, τοῦ ὁποίου ἡ σήμερον σωζομένη βορεία πλευρὰ κατὰ τὸ μέγεθος τοῦλάχιστον τῶν ὀγκολίθων τῆς βιάσεως ἐπὶ τῶν ὁποίων ἐγένοντο μεταγενέστεραι ἀνακαινίσεις, ἐνθυμίζει Πελασγικὴν ἐποχὴν.

Ὁ Μαρμαρᾶς ἐγένετο ἡ γενέτειρα πόλις πολλῶν διασήμων ἀνδρῶν τῆς ἀρχαιότητος ἐκ τῶν διαπρεψάντων κυρίως εἰς τὰ γράμματα. Εἰς τούτων καὶ ὁ παρὰ τῷ Ἡροδότῳ ἐπικρῶς ποιητῆς Ἀριστεύς.

Τούτου τὰ ἔπη ἐν πολλοῖς ἐράμματα τοῦ Ὀμήρου ἀπωλέσθησαν.

Εἶναι δὲ ταῦτα **Θεογονία** εἰς στίχους τρεῖς χιλιάδας καὶ **Ἀριμᾶσπεια** ἤτοι περιγραφὴ τῶν ὑπερβορείων χωρῶν τὰς ὁποίας πρῶτος ἐξ ὄλων τῶν Ἑλλήνων αὐτὸς ἐξηρῆνησε

Τὰ παρὰ Λογγίνῳ ἀποσπάσματα τούτων δίδουν μικρὰν εἰκόνα τῆς γλαφυρότητος καὶ καλλιπειίας τοῦ ποιητοῦ.

Μετ' αὐτὸν ἀναφέρονται οἱ παρὰ τῷ J. Marguardt Διήκοχος καὶ Βίων οἱ ἱστορικοὶ, οἱ ἀκμάσαντες ἐπὶ Ἀλεξάνδρου τοῦ Μεγάλου καὶ καταστήσαντες **πολλοῦ λόγου ἀξίαν τὴν Προικόννησον εὐθὺς ἀπὸ τῶν ἀρχῶν τῶν ἑλληνικῶν γραμμᾶτων.**

Ἐτέρων τὰ ὀνόματα ἢ χάνονται εἰς τὸ πέλγος τοῦ χρόνου, ἢ ζῶσιν ὡς θρύλλος εἰς τὸ στόμα τοῦ λαοῦ, ἀπαθανατισθέντι εἰς τὰ δημόδη αὐτοῦ ἄσματα.

Εἰς τὴν σύγχρονον ἐποχὴν μετὰ τὴν σημειωθείσαν παρὰ τῷ γένει πνευματικὴν ἐξέλιξιν σελαγίζει εἰς τὸν ὄριζοντα τοῦ Μαρμαρᾶ πλείας εὐπαιδευτῶν κληρικῶν πολλὰ τὰ κατὰ ὑπὲρ τῆς πατρίδος ἐργασαμένων.

Κύριλλος ὁ Μαρμαρινὸς ἀρχιεπίσκοπος Τήνου κατέλιπεν σπουδαῖα συγγράμματα περὶ ἐκκλησιαστικῆς μουσικῆς, διασωθέντα ἐν τῇ ἐν Λέσβῳ μονῇ τοῦ Λειμῶνος, βιογραφῆσας ἑκατὸν εἴκοσι δύο προϋπάρχοντας μουσικοῦς. Μελέτιος ὁ Τριζάλλων ὁ ἐκ Πραστείου ἐκκαίει τὸν πρὸς τὴν παιδείαν ζῆλον τῶν συγχωριῶν του καὶ Σωφρόνιος ὁ Ἀργυρόπουλος διὰ τῆς ἐκπαιδεύσεως ἐνὸς μόνου συγγενοῦς του προσκτάται τὴν δόξαν τοῦ πνευματικοῦ ἀναμορφωτοῦ τῆς πατρίδος του.

Μέγας ἀνὴρ ἀνεδείχθη ἐπίσης καὶ ἐκ Μαρμαρᾶ Νικόλαος Γ. Κυριακίδης ὅστις γενόμενος κάτοχος μεγάλης παιδείας, καὶ ἐμφυτον ἔχων πνεῦμα μεγαλοεργόν, ἅμα δὲ καὶ

ἀνεξάντλητα τὰ μέσα, ἀνήγειρεν ἰδίαις δαπάναις τὰ καλλιμάρμαρα Κυριακίδεια ἐν Μαρμαρᾶ Ἐκπαιδευτήρια ἐξασφαλίσας καὶ τὴν εἰς τὸ διηνηκεῖς λειτουργίαν αὐτῶν.

Τὰς ἐπιᾶλλον πεδίου ὑπηρεσίας τοῦ ἀνδρὸς ἀνομολογεῖ ἡ γενικὴ εὐγνωμοσύνη ἣτις ἀναπηδᾷ ἐκ τοῦ στήθους παντὸς ὅστις ἀνέγνωσε τὴν «**ΟΔΟΠΟΡΙΑΝ**» του.

Μεταξὺ τῶν ἐκλεκτῶν τέκνων του καταλέγει ὁ Μαρμαρᾶς καὶ τοὺς υἱοὺς Παντελῆ Ἀλεξάνδρου, Ἀλέξανδρον, Εὐστράτιον, Δημήτριον Βασίλειον καὶ Δζαννῆν, πλοίαρχους κατ' ἀρχὰς παρὰ τῷ Ἐπιτορῆν τῶν Ναυτικῶν τῆς Τουρκίας, ἰδιοκλήτας μεγάλων ἱστιοφόρων ἀργότερον, καὶ Ἰδρυτὰς ἀκολούθως μιᾶς τῶν μεγαλειτέρων Ἑλληνικῶν Ἐφοπλιστικῶν ἐπιχειρήσεων τοῦ Λονδίνου.

Δεῖγμα τῆς φιλοπατρίας τούτων κεῖται σὺν ἄλλοις καὶ τὸ παρὰ τὴν I. Μητρόπολιν Μαρμαρᾶ καλλιμάρμαρον Παντελίδειον Παρθενῶν τοῦ ὁποίου ἡ ἀνάγεισις ἤρξατο μετὰ τὴν ἀποπεράτωσιν τῶν Κυριακιδείων.

Ἐκ Μαρμαρᾶ ἐφοπλιστῆς ἀνεδείχθη ἐπίσης καὶ ὁ Νικόλαος I. Εὐσταθιάδης.

Ἡ Κοινότης τῆς πρωτευούσης Μαρμαρᾶ τρεῖς ἐνορίας μετὰ τεσσαρῶν ἱερέων ἀποτελοῦσα α'.) τῶν Ταξιαρχῶν μὲ ἕτερον ναὸν τοῦ Προδρόμου. β'.) τῆς Κοιμήσεως μὲ ἕτερον τῶν Ἁγίων Θεοδώρων, γ'.) τοῦ Ἁγίου Ἰσιδώρου, συνετήρει πρὶν περιέλθουν εἰς τὸν Ν. Κυρια-

κίδην καὶ τοὺς ἀδελφοὺς Παντελῆ τὰ ταῖς κοινότησι πρέποντα καθήκοντα τῆς ἐκπαιδεύσεως ἐξατάξιον Δημοτικὸν μὲ διακοσίους ὡς ἔγγιστα μαθητὰς καὶ διδασκάλους τρεῖς καὶ πεντατάξιον Παρθενῶν μὲ ἑκατὸν μαθητριάς καὶ διδασκαλίσας δύο, ἐπεμελεῖτο δὲ καὶ τοῦ παρακειμένου μονιδρίου τοῦ Προφήτου Ἡλιοῦ.

ΠΡΑΣΤΕΙΟ

Τοῦ ὀνόματος τοῦ χωρίου Πραστεῖο οὐδεμίαν μνείαν γίνεται πέραν τῶν ἀρχῶν τοῦ παρελθόντος αἰῶνος τοῦλάχιστον.

Πρῶτος ὁ κώδικς Δημαρχοπούλου τὸ ἀναφέρει ὑπὸ τὸ ὄνομα τοῦτο (δεύτερον ἐν τῇ κατατάξει τοῦ κερφαλικοῦ φέρον).

Ἀπὸ τῶν μέσων τοῦ αὐτοῦ αἰῶνος οἱ ἐν Κων/πόλει λογιώτατοι τὸ μετατρέπουν εἰς Προάστειον, ἀπομακρύνοντες τρόπον τινα τοῦτο ἀπὸ τὰ ὁμώνυμά του, Πραστεῖον τῆς Κύπρου καὶ Πρασιῶν τῆς Κυνουρίας μετὰ τοῦ ὁποίου πιθανὸν καὶ νὰ συνδέεται μὲ κοινότητα καταγωγῆς ἐνῶ ἕτεροι λογιώτατοι εἰς Ἀθήνας αὐτὴν τὴν φορὰν εἰς συγγράμματα τὰ ὁποῖα ἡ ἐπιπολαίωσις ἐπρεπε νὰ ἦτο ὀλιγώτερον δαψιλῆς ὡς προοριζόμενα δι' ἀνωτέρους σκοποὺς προσήρτησαν τὸ Προάστειόν των εἰς τὴν ἐξ ἴσου χιμαιρικὴν πρωτεύουσαν Κλαζακούπολιν περὶ ἧς κατωτέρω ὁ λόγος.

Τὸ Πραστεῖο λοιπὸν, παροξύτονον μάλιστα καὶ ἄνευ τοῦ π δὲν εἶναι παρὰ ἡ πατρὶς τοῦ ὁμώνυμου ἱαματικοῦ φυτοῦ τοῦ ΠΡΑΣΙΟΥ,

τό ὁποῖον εἶναι γνωστὸν ἐν τῇ βοτανικῇ καὶ μὲ τὸ ὄν μα ΒΑΛΛΩΤΗ.

Ποῖος δὲ δύναται νὰ ἀρνηθῇ ὅτι τὸ ἡμῖς τοῦλάχιστον χωρίον τὸ κείμενον ἐπὶ τοῦ βραχῶδους αἰχένος δὲν ἀπεκάλουν οἱ ἐγγῶριοι ΜΠΑΛΩΤΗ Ἐξαίρεσι τῶν μαρμάρων τὸ ἐμπόριον τῶν ὑπολοιπῶν προΐόντων τῆς νήσου μετὰ τῆς Κων)πόλεως διεξῆγον οἱ ἔμποροι τοῦ χωρίου τούτου, ἔνθεν καὶ ἐξῆγον μεταξὺ ἄλλων καὶ τὰ ἐξαίρετα κολιαρούδια καὶ τοὺς περιφήμους κολιούς, ταριχεύοντες τούτους κατὰ τὸν τελευταῖον μῆνα τοῦ ἔαρος μὲ δεξιότητα ὀψοποιῦ βασιλικῆς αὐλῆς, ἔθετον αὐτοὺς εἰς τὴν διάθεσιν τῶν γαστρομάργων κατὰ τὸν τελευταῖον μῆνα τοῦ θέρους· ἐξ οὗ «Κάθε πρῶγμα στὸν καιρὸ του καὶ ὁ κολιὸς τὸν Αὐγούστο». Πρασιῖται δὲ πλοίαρχοι ἐμπορεύοντο τοὺς οἶνους τῆς Ἀφυσιας καὶ Πασαλιμῶν, τῶν νήσων τούτων τοῦ πέραν.

Ἐκ τῶν ἐν τῷ χωρίῳ μέχρι πρότινος σωζομένων ἀρχαιοτήτων συγκαταλέγεται καὶ ἡ πρὸς τιμὴν τοῦ Αὐτοκράτορος Ἀδριανοῦ ἐπιγραφή, ἐπὶ τῆς ὁποίας στηρίζεται καὶ ἡ παράδοσις τῆς αυτοκρατορικῆς εἰς τὴν Προικόννησον ἐπισκέψεως.

Ὁ ἀντὶ ναοῦ Ἰωάννου τοῦ Θεολόγου λαχανόκηπος τῆς σήμερον περιποιεῖ ἴσως εἰς τὸν ἰδιοκτήτην του τὴν τιμὴν τῆς κατοχῆς τοιούτου ἀρχαιολογικοῦ θησαυροῦ.

Μεγάλῃς σημασίας χριστιανικαὶ ἐπιγραφαὶ ἐσώζοντο καὶ εἰς τὸν τὴν ἰδίαν τύχην οὐχόντα ναὸν τοῦ Ἁγ.

Θεοδώρου ἀρχαιότερον καὶ τοῦτον ἑτέρων δύο τῆς Κοιμήσεως καὶ τοῦ Ἁγ. Γεωργίου, ὅστις ἐγειρόμενος περικαλλῆς ἐν περιόπτῳ θύσει, διελάλει τὸν πρὸς τὰ θεῖα ζῆλον τῶν Πρασιτιῶν. Ὁ σεισμὸς ἕως τῆς 4ης Ἰανουαρίου 1935 ἐξηφάνισε καὶ τοῦτον ἀπὸ προσώπου τῆς γῆς.

Ἡ μίαν ἑνορία ἀποτελοῦσα κοινότης αὕτη συνετήρει τρεῖς ἱερεῖς, ἐπεμελεῖτο τῆς παρακειμένης καὶ δύο μοναχοὺς ἐχούσης ἱερᾶς μονῆς τοῦ Ἁγίου Ἐρμούλου διετήρει δὲ ἑπτατάξιον ἀρρεναγωγεῖον μὲ ἑκατὸν εἴκοσι πέντε μαθητὰς καὶ διδασκάλους δύο, καὶ παρθεναγωγεῖον μὲ διδασκαλίσσας δύο καὶ μαθητριάς ἐξήκοντα.

Εἰς τὸ ἀρρεναγωγεῖον Πρασιτιῶν συσταθὲν ἐν ἔτει 1840 ταυτοχρόνως μὲ τὴν ἀνέγερσιν τοῦ ναοῦ τοῦ Ἁγίου Γεωργίου ἐδίδαξεν Κλεάνθης, Ἀνδρέας Ἀράθυμος, Βασίλειος Κοῦζος καὶ ὁ ἐκ τῶν ἐγγωρίων Παναγιωτάκης Διοματάρη, ἀπὸ δὲ τῶν ἀρχῶν τοῦ παρόντος αἰῶνος Γ. Γοργίας, Ἡφαιστιῶν Μούλκας, Μενέλαος Φιλανθίδης (Φιλήντας) Χαράλαμπος Σ. Ἀντωνιάδης, Δ. Πουλίδης, Γ. Σιγάλας, Εὐ. Καραγιανόπουλος, Κ. Βενετίδης, Γ. Ἰορδανίδης.

Τὰ ἐπιστημονικὰ τῶν δὲ φῶτα προσέθετον οἱ ἱατροὶ Παντολέων Σακλαρίδης (1880-1900) Ἁπ. Ἐξάρχος, Σωτήριος Λιβανίδης καὶ Ἀναστάσιος Φωτόπουλος.

ΚΛΑΖΑΚΙ

Δυσκολώτερος ἐπίσης ἀποβαίνει ὁ καθορισμὸς τοῦ χρόνου τοῦ συ-

νοικισμοῦ τοῦ χωρίου Κλαζάκι. Τοῦτο ἀριθμοῦν ἐπὶ τῶν ἡμερῶν μας τριάκοντα μόνον οἰκίας καὶ οὐδέποτε ἐνθυμίζον εἰς τοὺς συγχρόνους μεγαλειτέραν ἀκμὴν διεκδικεῖ τίτλους ἀρχαίας πρωτεύουσας τῆς νήσου στηριζομένους εἰς ρητὴν μνείαν τοῦ ἀνωλύμου συναξαριστοῦ τοῦ Ἁγίου Τιμοθέου ἐπισκόπου Προικοννήσου τοῦ ὁποίου καὶ ἡ μονὴ ἐγείρεται ὑπερθεν τοῦ χωρίου, εἰς μεγάλην ἀπόστασιν καὶ τοποθεσία τις παρ' αὐτὸ διασώζει τὴν ἐπωνυμίαν Μητρόπολις.

Ἐπιτύμβιοι πλάκες ἐμπεπηγμέναι ἐπὶ τῆς πρὸς τὸ Πρασιτιῶν ἀγούσης ὁδοῦ μαρτυροῦν ὅτι τὸ χωρίον κατωκεῖτο ὑπὸ Τούρκων πρὸ 150 ἐτίας ἐνῶ ἐπὶ τῶν ἡμερῶν μας καὶ αὐτοὶ οἱ ὁμογενεῖς ἐγκατέλειπον αὐτὸ ἐγκαθιστάμενοι μονίμως εἰς τὸ Πρασιτιῶν καὶ φεύγοντες τὴν νοσηρότητα τοῦ κλίματος ὡς ἐκ τῶν τελμάτων τῆς πεδιάδος αὐτοῦ τῆς μεγίστης καθ' ὅλην τὴν νήσον.

Ἀποξηρανομένης ποτὲ ταύτης θὰ προέβαλλεν εὐθύς θαλερὸς συνοικισμὸς μὲ πλήρη δικαιώματα γεωργικῆς πρωτεύουσας τῆς νήσου.

Ἀρκετὴν θυμηδίαν προκαλεῖ τὸ ὄνομα τὸ ὁποῖον μὲ τὴν νοσοῦσαν δραχμολογικὸν πιρετὸν φαντασίαν τῶν προσέδωσαν εἰς τὸ χωρίον οἱ ἀκόλαστοι συρραφεῖς ἐγκυκλοπαιδικοῦ λεξικοῦ, οἱ ὅποιοι — κείσθω ἐν παρόδῳ — καὶ τὴν Ἑλληνικὴν πραγματικότητα τοῦ Μαρμαρᾶ τῆς ἄλλοτε ἐκολάφισαν οἱ ἀνιστόρητοι. Ἐνα καὶ τοῦτον πενιχρὸν τὸν τοῦ Ἁγίου Ἀθανασίου ναὸν

ἔχουσα ἡ κοινότης αὕτη καὶ στερουμένη σχολῆς, παρεμυθεῖτο διὰ τῆς προσοκτισεως ἰδίου ἐφημερίου, τοῦ καὶ ἀναπληροῦντος καθήκοντα διδασκάλου μεγάλων τε καὶ μικρῶν, εὐεργετουμένη δὲ ἐκ τοῦ παρακειμένου πλουσιωτάτου καὶ εἰς τὴν Ἀφθόνῃν ἀνήκοντος μοναστηρίου τοῦ Ἁγίου Γεωργίου.

ΑΦΘΟΝΗ

Ποιητικώτατον τὸ ὄνομα τὸ ὁποῖον φέρει τὸ ἕτερον ἐπὶ τῆς ἀνατολικωτάτης πλευρᾶς χωρίον τὸ φωνητικῶς ἐνθυμίζον εἰς ἡμᾶς μίαν μυθολογικὴν Ὠκεανίδα νύμφην τοῦ Ἡσιόδου.

Τοῦτο ὁ Μ. Γρδεὼν ἐτυμολογεῖ ἐκ τοῦ Ἐλαφόννησος ἀρχαιότερου ὀνόματος τῆς Προικοννήσου ἢ καὶ ἐκ τοῦ Ἀδελφόννησος

Ἀρχαιότατος συνοικισμὸς ἔχων παρ' αὐτὸν τὰς ἱερὰς μονὰς Ἁγίου Γεωργίου, Καστρέλλας, καὶ Γέννας καὶ ὀλίγον πέραν αὐτοῦ τὴν νησίδα τοῦ Φάρου, ἀπετέλει σπουδαῖον σταθμὸν τῶν ναυαλλομένων μὲ τὴν ἰδιότητα δὲ αὐτὴν οἱ Ἀφθονιαῖται διέπρεψαν εἰς παρελθούσας ἐποχὰς καὶ ὡς ἐμποροπλοίαρχοι γενναῖοι καὶ τολμηροὶ, καὶ ὡς ναυτικοὶ τοῦ Ὀθωμανικοῦ στόλου εὐψυχοὶ, παρασχόντες ἐξαιρετικὰς ἐκδουλεύσεις.

Ἀναγνώρισις τῶν ὑπηρεσιῶν τούτων, κείσθω καὶ τὸ δυνάμει τοῦ Αὐτοκρατορικοῦ ὡς λέγεται φιορμάνιου κτηθὲν δικαίωμα τῆς χρήσεως χρυσοκιτρίνης σημαίας μετ' αὐτοῦ δικεφάλου εἰς τὰς ἐπισήμους κοινοτικὰς καὶ ἐκκλησιαστικὰς τῶν τελε-

τάς, εἰς μίαν τῶν ὁποίων παρέστη καὶ ὁ ἱστορῶν ἡμῖν ταῦτα ἔγκριτος Ἀφθονιάτης Χρυσόστομος Παπαδόπουλος.

Αἱ ἡμίσεις τῶν διακοσίων πενήνηντα οἰκογενειῶν αὐτοῦ ὄφειλον τὴν προέλευσίν των εἰς τὴν Βόρειον Ἡπειρον ὅθεν ἡ διάσσωσις τῆς ἄλβανικῆς διαλέκτου μέχρι τῆς χθὲς εἰς τὴν γλῶσσαν τῶν γηραιότερων.

Τὸ ἀρχῆθεν τουρκικὸν ὄνομα Ἀσμάλη προέρχεται ἐκ τῆς διατάξεως τῶν οἰκοδομῶν αἰτίνες δίδουσαι εἰς τοὺς ἐνοίκους τὰ μέσα τῆς φυγῆς κατὰ τὰς συχνότατα σημειούμενας πειρατικὰς ἐπιδρομὰς συνείχοντο διὰ γεφυροειδῶν δωμάτων κάτωθεν τῶν ὁποίων ἔχαινον λαβυρινθώδεις αἱ ρύμαι (δρύμνες) ἀσφαλὲς ἐντάφιον παντὸς μὴ κατέχοντος τὸ νῆμα τῆς ἀπ' αὐτῶν διεξόδου.

Ἡ μίαν ἐνορίαν ἀποτελοῦσα κοινότης αὕτη μὲν ναὸν τοῦ Γενεσίου τῆς Θεοτόκου καὶ ἕτερον κοιμητήριον βυζαντινοῦ τύπου νεότευκτον ναῖδριον τοῦ Ἁγίου Νικολάου συντετῆρει δύο ἱερεῖς καὶ μικτὴν σχολὴν μὲ ἑκατὸν τριάκοντα μαθητὰς καὶ μαθητρίδας καὶ διδάσκον προσωπικὸν τριμελὲς.

Ἐπὶ βραχὺ ἀπέκτησε καὶ προπολεμικῶς κατὰ τὸ παράδειγμα τῶν ἄλλων κοινοτήτων καὶ τὸν ἱατρὸν τῆς.

ΠΑΛΑΤΙΑ

Τὸ χωρίον τοῦτο ἀπὸ ἀρχαιοτάτων χρόνων συνωκισθὲν καὶ ὑπὸ διάφορον ἀναμφιβόλως ὄνομα, προσέλαβε τοῦτο ἀπὸ τῶν βυζαντινῶν χρόνων ὅτε ἐντατικὴ ἐργασία κατεβάλλ-

ετο εἰς τὰ παρ' αὐτὸ λατομεῖα τῶν μαρμάρων.

Ἀποδίδεται δὲ τὸ ὄνομα εἰς τὴν μεγαλειώδη οἰκοδομὴν ἣτις ὡς ἔδρα τῶν αυτοκρατορικῶν ἐπιτρόπων διατελοῦσα, ἐσώζετο ἐρειπειώδης ἐπὶ τῶν ἡμερῶν μας ἔτι.

Ταύτην ἰχνογράφησεν ὁ πολὺς Texier ὁ ἀριθμήσας, καὶ κατὰ τὴν ἀπὸ Γαλιμῆς εἰς Παλάτια ὁδοπορίαν του ἑκατὸν πενήνηντα λατομεῖα ἐγκαταλελειμένα.

Ἡ δύο ἐνορίας ἀποτελοῦσα κοινότης αὕτη μὲ κεντρικὸν ναὸν τῆς Κοιμήσεως, ἑτέρου τοῦ Ἁγ. Γεωργίου, Ἁγ. Δημητρίου καὶ Ἁγ. Ἰωάννου, διετῆρει τρεῖς ἱερεῖς, μικτὴν σχολὴν μὲ ἑκατὸν ἐβδομήκοντα διδασκομένους καὶ τριμελὲς προσωπικὸν, ἀπὸ δὲ τοῦ 1910 καὶ ἱατρὸν. διεκρίνετο δὲ διὰ τὸ φιλάλληλον τῶν κατοίκων τῆς ἐκδηλωθὲν πρὸ πάντων κατὰ τὰς τραγικὰς στιγμὰς τῶν ἐκπατρισμῶν

ΓΑΛΙΜΗ

Τὴν Γαλιμῆν, τὸν Γαληνολιμένα τοῦ Πιχυμέρου, τὴν ὁποίαν ὁ Texier εἶρεν ἀριθμοῦσαν πρὸ αἰῶνος πενήνηντα οἰκίας γνωρίζομεν ἐπὶ τῶν ἡμερῶν μας ὑπερτετραπλασιασθεῖσαν.

Ἡ γεινιάσις τῆς μετὰ τῶν Γανοχώρων καὶ τῆς Ραιδεστοῦ, καὶ μετὰ τούτων συγχῆ ἐπικοινωνία τῶν κατοίκων τῆς κατέστησαν αὐτὴν ὑπολογίσιμον ἐμπορεῖον τῆς ἀσβέστου κυρίως, τῆς ὁποίας εἶχε τὴν ἀποκλειστικότητα τῆς παραγωγῆς. Φλὲθ γρανίτου ἀνακαλυφθεῖσα πρὸ

εἰκοσιπενταετίας παρ' αὐτὴν, προσέβλεψε χάρις εἰς τὰς ἀόκνους προσπάθειάς τοῦ εἰς πᾶν καλὸν ὄργωντος Δρ. Κατζηστουλιανοῦ, εὐρωπαϊκὴν βιομηχανικὴν ἐταιρείαν ἐπιδοθεῖσαν εἰς τὴν ἐκμετάλλευσίν τῆς, πολλὰ τὰ καλλὰ ὑποσχομένην διὰ τὸ μέλλον τῆς Γαλιμῆς.

Μίαν ἐνορίαν μὲ ναὸν τοῦ Ἁγίου Γεωργίου καὶ παρεκκλήσιον τοῦ Ἁγίου Νικολάου ἀποτελοῦσα ἡ κοινότης αὕτη συντετῆρει δύο ἱερεῖς καὶ ἐπεμελεῖτο ὡσαύτως καὶ τοῦ ἐν τερπνοτάτῃ πεδιάδι κειμένου μοναστηρίου τῆς Ἁγ. Παρασκευῆς ἔνθα παμπληθὴς ἐτελεῖτο ἐτησίᾳ πανηγύρις, σχολὴν δὲ διατηροῦσα μικτὴν μὲ τριμελὲς προσωπικὸν καὶ ἑκατὸν εἰκοσι διδασκομένους, ἔχωρει πάντοτε φιλοτίμως πρὸς τὴν πρόδον ἐνισχυομένη σημαντικῶς καὶ ἐκ τῶν ἐν Ἀμερικῇ ἀποδήμων τέκνων τῆς.

Μεταξὺ Γαλιμῆς καὶ Μαρμαρᾶ καὶ ἐπὶ μαγευτικῆς παραλιακῆς τοποθεσίας ἔκειτο ἡ ἱερὰ μονὴ τῆς Θεοτόκου, τὸ Στηλάρι, μετόχιον τοῦ Λοχειαρίου δύο μοναχοῦς ἀριθμοῦν.

ΕΝ ΑΝΑΔΡΟΜΙΚΟΝ ΒΛΕΜΜΑ ΕΙΣ ΤΗΝ ΕΙΡΗΝΙΚΗΝ ΖΩΗΝ ΤΩΝ ΜΑΡΜΑΡΙΝΩΝ

Ἡ θάλασσα ἀσκούσα ἀκαταμάχητον γοητείαν ἐπὶ τῆς ψυχῆς τοῦ Μαρμαρινοῦ καὶ λικνίζουσα αὐτὸν εὐθὺς ἀπὸ τῆς γεννήσεώς του διεμόρφωσε τάξιν ἀμφιβίων τρόπον τινὰ ἀνθρώπων, τοὺς ναυτικῶδες, καὶ τοὺς ἀλιεῖς, κυριάρχους τῆς ἐπιφανείας καὶ τοῦ βυθοῦ τῆς Προποντίδος ἢ ὁποία κρύβει εἰς τὰ ἄδυτά της θησαυροὺς ἀπὸ ψάρια κυρίως, σφυγ-

γάρια καὶ ὅλα τὰ εἶδη τῶν ὀστρακοειδῶν.

Θαλασσοδρομοῦντες οἱ μὲν μὲ τὰ παντὸς τύπου ἱστιοφόρα των, καράβια, τριγαντήρια, τσιρνίκια, μπρατσέρες, μπομπάρδες, πέννες, κόττερα, μαοῦνες, ἀλαμάνες, σκοῦνες, καὶ βάρκες, σὴν Μαύρῃ καὶ Ἀσπρῇ θάλασσᾳ, καὶ ἐμπορευόμενοι τὰ ποικίλα προϊόντα τοῦ τόπου των ἐξυπηθέτου τὴν ὑλικὴν αὐτοῦ ἀκμῆν.

Θηρεύοντες οἱ δὲ παρὰ τὰς διόδους τοῦ μοναδικοῦ διὰ τὴν Ἀνατολὴν ἰχθυοτροφείου ἀνέσυρον ἐξ αὐτοῦ εἰς ἀπεριορίστους ποσότητας κολιούδες καὶ τὰ κολιαροῦδια, τὰς σερδέλλας, τοὺς κεφάλους, τοὺς σαργούς, τὰ μπαρμποῦνια καὶ τὰ ἄλλα εἶδη τῶν σπανίων ψαριῶν μὲ χρωματισμοὺς ἀστράπτοντας ὡς προθήκη κοσμηματοπωλείου, ἐξησφάλιζον εἰς τὸν τόπον τὴν κίνησιν τῶν ἐργατικῶν χειρῶν καὶ τοῦ ἐμπορικοῦ πνεύματος. Οὐδενὸς ὑποδεέστερον τὸ ἐπάγγελμα τοῦ ἀλιέως, κατέλεγε μεταξὺ τούτων τοὺς ἐγκριτωτέρους τοῦ τόπου, τοὺς καρaboκυραίους λεγομένους, τούτων εἰς ἀπόφοιτος ὢν τῆς Μ. τοῦ Γ. Σχολῆς ἐπὶ δεκαετηρίδας ἐδίδαξεν εἰς τὴν σχολὴν Μαρμαρᾶ, ἑτέρου δὲ τινὸς ἐκ Πραστειοῦ τοιοῦτου τὴν ἐπαγγελματικὴν δεινότητα θὰ ἐξήλευον καὶ διευθυνταὶ Ἰνστιτούτων ἀκόμη.

Ἐραστὴς τῆς θαλασσινῆς ζωῆς καὶ ὁ μέγας γλωσσολόγος ὁ ἀείμνηστος Μ. Π. Φιλήντας ὁ ἐξ Ἀρτάκης, ἐκ τοῦ σύνεγγυς παρακολουθήσας τὴν ζωὴν τῶν γρυπαρέων κατὰ τὰ ἔτη τῆς ἐν Πραστειῷ δι-

δασκαλικῆς του ζωῆς ἀφιέρωσεν εἰς αὐτοὺς τὴν ἀκόλουθον ὁκτάβρα:

*Χαράζει καὶ τοῦ γρύπου ἡ ὥρα
μᾶς κρᾶζει σὴν ἀκρογιαλιά
μὲς' στὰ καῖκια μπῆτε τόρα
μὲ φρόνησι καὶ μὲ χαρά.
'Επωδός : Δάμπετε παιδιὰ
ἄραχα παιδιὰ.*

*'Εν ἄστρο φαίνεται σὴ δῦσι
θαρρεῖς πῶς λέγει μὲ χαρὰ
ὁ γρύπος ψάγια θὰ γεμίση
ἄραχα παιδιὰ, λάμπετε παιδιὰ.*

Ἐκ ποραλλήλου πρὸς τὴν εἰς τὴν θάλασσαν κλίσει των, εἰδιεύοντο οἱ κάτοικοι τῆς νήσου καὶ εἰς τὴν καλλιέργειαν τῆς ἐλαίας ἤτις θάλλουσα εἰς τὰς πέριξ τοῦ Πραστειοῦ ἐκτάσεις, ἀνακαλεῖ εἰς τὴν μνήμην τὴν γειτνίασιν τῆς ἐριβόλακος καὶ πημιπλούτου Ἐνατολῆς, ἐνῶ ἡ ἄμπελος ἐξηυγενισμένη εἰς τὰς χεῖρας εἰδημόνων ἀμπελουργῶν ἀναρριχᾶται διὰ μέσου τῶν βράχων ἕως εἰς τὰς ἀποκρήμνους κορυφὰς ὅπου τὴν κατοχὴν τῶν ἐκτάσεων διεξεδίδουν τὰ ποιμνία τῶν αἰγῶν καὶ τῶν προβάτων.

Αἱ ἀκαταί ἀλίμενοι καὶ ἀπόκημοι πρὸς βορρᾶν προβάλλουσαι ἀπειλητικαί εἰς τοὺς παραπλέοντας τὴν ὑγρὰν λεωφόρον Κωνσταντινουπόλεως-Πειραιῶς κανονικώτεροι ὄσον κάμπομεν ἐκ βορειοδυτικῶν πρὸς νότον, φθάνουν εἰς τέλειον σημεῖον κανονικότητος καὶ συμμετρίας εἰς τὰ νότια παρουσιάζουσαι τὰς γραφικωτάτας ἐναλλαγὰς τῶν κολπίσκων καὶ τῶν ἀκρωτηρίων, τῶν ἀμμοδῶν ὄρων καὶ βροχῶδων προεξοχῶν ποὺ διαδέχονται ἀλλήλας, δίδουσαι εἰς τὸ ὄμμα τοῦ θεατοῦ

τὴν τέρψιν τῆς ὁράσεως μιᾶς ὀργιαστικῆς συναλλίας χρωμάτων ἀπὸ τοῦ πρασίνου καὶ τεφροχρῶου τῆς ξηρᾶς μέχρι τοῦ κυανοῦ καὶ λευκοῦ τῆς θαλάσσης, ἀπετέλουν διὰ τοὺς ἐραστὰς τῆς θαλασσίας καὶ χερσαίας θήρας, προσφιλῆ ἐνδιατήματα καὶ τόπον θερινῆς ἀναρρυχῆς πολλῶν ἐκ Σταμποῦλ οἰκογενειῶν καὶ τῆς ξένης ἐτι ἀριστοκρατίας, τὰς ὁποίας εἴλκυε τὸ γλυκὺ τοῦ κλίματος καὶ ἡ ποιητικότης τῆς ἀθορύβου ζωῆς ἐν μέσφ σεμνῆς κοινωνίας.

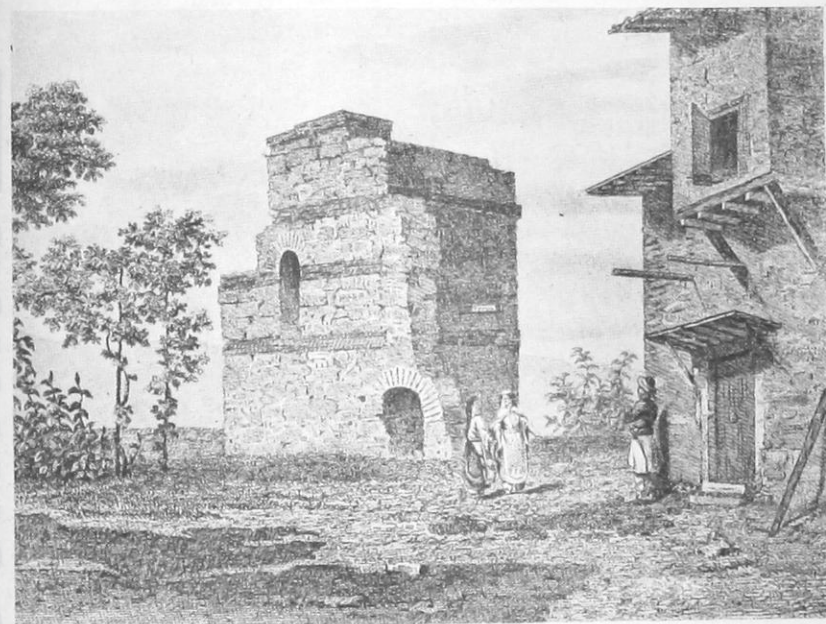
Τεκμήριον δὲ τοῦ ὅτι καὶ ἐφήμερος ἐτι ἐν τῇ νήσφ διαμονὴ ἔτερεπε πάντα ξέγον, ἴσταται καὶ τὸ ὑπὲρ τὴν πρωτεύουσαν Μαμαραῶ ἐρειπειῶδες «Σαράϊ». Ἄναγει δὲ τοῦτο τὴν πρὸ πεντηκονταετίας κτίσιν του εἰς Ὀθωμανὸν μεγιστᾶνα τινὰ ὑπουργόν, διαβλέψαντα περιβάλλον δι'εἰρηνικὴν ἐγκαταβίωσιν μὴ πραγματοποιηθεῖσαν.

Ἀφορμὰς διὰ τὴν κοινωνικὴν κίνησιν τῶν ἐγχωρίων ἔδιδον τρία πράγματα : Ἡ ἀνοιξίς, τὸ ὑπαιθρον καὶ ἡ ἑορτὴ τοῦ Πάσχα, ἢ αἱ πανηγύρεις τῶν κατὰ τόπους μοναστηρίων, ὀλιγοήμερος δὲ ἐγκατάλειψις τῶν βιωτικῶν φροντίδων καὶ διεΐδουσι εἰς τὰς ὑπωρεῖας ὅπου τὰ ποιμνιοσιάσια, ἔθεωρεῖτο διὰ τοὺς εὐπορωτέρους, ἐπαναγωγὴ εἰς τὴν ζωὴν τῆς βιβλικῆς μακαριότητος.

Μὲ στόχον πάντοτε τὴν ἐξερευνησιν τοῦ ἀγιάσματος τοῦ Ἁγ. Ὀνωρίου μεγάλην ἐπίσης ἀναψυχὴν παρεῖχεν εἰς τοὺς φυσιολάτρους ἢ ἀναρρίχους εἰς τὰ ὄρη ὅπου ἐκυριάρ-

χουν ἡ κομαρέα καὶ ἡ πρίνος, ἡ στοιβὴ καὶ ἡ δάρνη, καὶ τὰ ρίγια καὶ ἡ ἀγρία ἐλαία, ἀναμῖξ με τὰς μαγκοῦνες, σπορτιῆς, τὴν ρίγανη καὶ τὴν φασκομηλιά, τὸν ἐλελίφασσον, τὸ ἰδεῶδες ρόφημα τῶν ἀρχαίων, ἀρωματίζοντα τὴν ἀτμόσφαιραν εἰς τὴν ὁποίαν ἀπὸ τὰς

ταὶ αἱ δύο ἐκ Σταμποῦλ εἰς Μαμαραῶν ἐκδρομαὶ τοῦ Συνδέσμου τῶν Προικοννησίων «Οἱ Τρεῖς Ἱεράρχαι» γενόμεναι ἐν ἔτει 1910-1911 κατ' Αὐγουστον, τῇ συμμετοχῇ ἑκατοντάδων ἐκδρομῶν καὶ τὰ Ἑγκαίνια τῶν Κυριακιδείων ἐκπαιδευτηρίων τὰ ὁποῖα ἀνήγειρεν ἐν



Ὁ ἐν Παλατιῶς σωζόμενος πύργος, κατὰ σχεδιαγράφημα
Ch. Texier πρὸ ἐνὸς ἀκριβοῦς αἰῶνος.

πρώτας ἡμέρας τῆς ἀνοίξεως, προσεῖθετο καὶ τοῦ μεγαλοῦλουδου ἢ μεθυστικῆ εὐωδία καὶ τῆς παπαρούνας τὸ φανταχτερὸ χεῶμα, ποὺ σκέπαζαν τοὺς ἐγκαταλειμένους ἀγρούς οἱ ὁποῖοι ἐλησμονήθησαν ἀφότου ἀνεκαλύφθη ἢ εἰς Ἀμερικὴν μετανάστευσις.

Τελευταῖα ἀναμνήσεις τῆς μακαριστῆς προπολεμικῆς ἐποχῆς ἴσαν-

Μαμαραῶ διὰ δαπάνης δύο χιλιάδων στερλινῶν ὁ ἀείμνηστος Νικόλαος Γ. Κυριακίδης, τελεσθέντα μεγαλοπρεπῶς τὴν 21ην Αὐγούστου 1911 εὐλογοῦντος τοῦ Προικοννησου Σωφρονίου καὶ ρητορευόντος τοῦ Σπυρίδωνος Νεστορίδου.

Προανάκρουσμα τῆς κατὰ τὸ 1914 καὶ ἐφεξῆς ἐπελθούσης λαίλαπος ἐρχονται ἀκολούθως αἱ θεομηνίαι τοῦ

σεισμοῦ τῆς 27 Ἰουλίου 1912 καθ' ἣν ἡ νῆσος ἐβλάβη ἐλαφρῶς καὶ τῆς νεροποντῆς τῆς 16 Σεπτεμβρίου 1913 καθ' ἣν ὁ Μαρμαρᾶς ἀπώλεσε τὸ ἀνθηρότερον τμήμα τῆς ἀριστοκρατικῆς αὐτοῦ συνοικίας, ἣτις ὡς φοῖνιξ ἐκ τῆς τέφρας τῆς 20 Ἰουλίου τοῦ 1884 ἀνακύψασα, φιλοπρόοδον καὶ φιλόκαλον συνίστα εἰς τοὺς περιοίκους τὸν Μαρμαρᾶν, τὸν μαργαρίτην τοῦτον τῆς Προποντίδος.

ΕΚΚΛΗΣΙΑ ΠΡΟΙΚΟΝΝΗΣΟΥ

Ἡ ἐκκλησιαστικὴ παροικία Προικοννήσου τῆς ὁποίας ἔδρα διετέλει ἀπὸ τοῦ τέλους τοῦ λήξαντος αἰῶνος ὁ Μαρμαρᾶς ἰδρυτὴν αὐτῆς· κατὰ τὴν παρὰ τῷ λαῷ σωζομένην παράδοσιν ἔχει τὸν Ἀπόστολον Ἀνδρέαν, τοῦ ὁποίου καὶ φερώνυμος λιμενίσκος εὕρηται ἀνατολικῶς τοῦ Πραστειοῦ πιστευομένου στερεῶς ὅτι κατὰ τὸν ἐν Προποντίδι πλοῦν τοῦ Πρωτοκλήτου αὐτέθι πού οὐτος προσωρμίσθη.

Πολιοῦχον δὲ γεραίρει τὸν Ἄγιον Τιμόθεον, ἐπίσκοπον αὐτῆς κατὰ τοὺς χρόνους Ἰουστινιανοῦ ἀκμάσαντα, οὐτινος καὶ Μονὴ ἀνάγουσα τῆς κτίσιν αὐτῆς εἰς τὴν Αὐτοκράτειραν Θεοδώραν ὑπάρχει ἄνωθεν τοῦ Κλαζακίου, ἔνθα καὶ ἀπειροπληθῆς πανήγυρις κατὰ τὴν μνήμην αὐτοῦ (1η Αὐγούστου) ἐπετελεῖτο, καὶ ἰδίᾳ ὑμνογραφία σωζομένη εἰς τὰς ἡγεμονικὰς βιβλιοθήκας τῆς Βλαχίας ἀνετυπώθη πρὸ αἰῶνος δαπάναις Ζαχαρίου Ζαχάρωφ τοῦ Κουταλινοῦ.

Πηγὴν δὲ ἔχοντες τὴν περισπού-

δαστον συγγραφὴν τοῦ χαλκεντέρου μεσαιωνοδίου Μανουὴλ Ἰω. Γεδεῶν «ἡ Προικόννηςος» πρῶτον ἐπίσκοπον τῆς ἐκκλησιαστικῆς παροικίας Προικοννήσου γνωρίζομεν Ἰωάννην, ἀκμάσαντα κατὰ τὰ πρῶτα ἔτη τοῦ Ε'. αἰῶνος λαβόντα δὲ μέρος εἰς τὴν ἐν Ἐφέσῳ Γ'. Οἰκουμένην Σύνοδον. Μετ' αὐτὸν δὲ Ἀκάκιον 451, Στρατοκλήν 458 καὶ Νικήταν 787.

Εἰς Ἀρχιεπισκοπὴν δὲ ἀνυψωθείσης τῆς παροικίας ἀναγράφονται ἀπὸ τοῦ 879 Ἰγνάτιος, Λέων Γ. ΙΑ'. αἰὼν Κοσμᾶς 1078, Διονύσιος 1027, Ἀνόνημος 1036, Ἀνόνημος 1156, Ἰσαΐκιος 1166, Ἀνόνημος 1186, Βασίλειος 1280, ὁ Μητροπολίτης τῆς Μωκῆσου ἐπιτροπικῶς διοικήσας 1267, Νικόλαος 1289, Νήφων μητροπολίτης Κυζίκου ἐπιτροπικῶς διοικήσας 1311, Ἰωάννης Πατριάρχης ὁ Γλυκὸς προστατευτικῶς διοικήσας 1315, Μανουὴλ 1329, Μακάριος 1552, Παγκράτιος 1500—1600, Δι νύσιος (ὁμοίως) Ἀνθίμος 1580, Κλήμης 1608, Δανιὴλ 1629, Γρηγόριος 1638, Ἱερεμίας 1650, Γεράσιμος 1660 Κωνσταντῖος 1668, Μητροφάνης 1677, Θεόκλητος 1718, Γαβριὴλ 1739, Νικηφόρος 1745, Ἀνανίας 1759, Ἀρσένιος 1791, Νικηφόρος 1795.

Εἰς Μητρόπολιν δὲ προβιβασθείσης ἀναφέρονται Κοσμᾶς 1821 Σαμουὴλ 1830 Βησσαρίαν 1835, Γεδεῶν 1841 καὶ ἐκ νέου τῷ 1861 Σωφρόνιος 1853 Διονύσιος 1877 Νικόδημος 1886 Ἰγνάτιος 1892, Βενέδικτος 1893, ὁ τελευταῖος ἀπαντώ-

μενος παρὰ τῷ κ. Μ. Ι. Γεδεῶν οἷς καταλεκτέον καὶ τὸν ἐν τῷ Νέφ Ἑλληνομνήμονι ἀπαντῶμενον Δωρόθεον Προικοννήσου θέματα ἐκ τοῦ ἀπλοῦ εἰς τὸ ἀρχαῖον συγγραψαντα καὶ κείμενα ἐν τῇ βιβλιοθήκῃ Ζαγοραῶς.

Τοῦ Βενεδίκτου τὴν ἀρχιερατείαν τὴν ἐν πολλοῖς θεάρεστον σκιάζει τὸ νέφος τῆς κατ' αὐτοῦ συκοφαντίας τῶν κατοίκων Ἀλώνης ἐκ τῆς ἀντίπεραν νήσου, ἄχρη τοῦδε Μητροπολιτικῆς ἔδρας τῆς Προικοννήσου, ἔκτοξευθείσης λόγῳ τῆς ὑπὸ τούτου προτιμῆσεως τοῦ Μαρμαρᾶ, ὅστις ἀνακύπτων ἐκ τῆς διὰ πυρὸς καταστροφῆς τοῦ 1884 διεξεδίκει κρατερῶς ταύτην.

Καὶ τὸ ζήτημα μὲν ἐλύθη διὰ τῆς ἀναγνωρίσεως καὶ τούτου ὡς θρησκευτικῆς πρωτευούσης τῆς ἐπαρχίας, ὁ Βενέδικτος ὅμως κατέλιπε ταύτην τὸν Μάρτιον τοῦ 1900 καὶ ἀποσυρθεὶς εἰς τὴν γενετείραν του Μουδανία ἀπεβίωσεν ὡς πρῶην Προικοννήσου κατ' Ἀπρίλιον τοῦ 1908 μεγαλοπρεπῶς κηδευθεὶς ὑπὸ τοῦ Προΐσης Ναθαὴλ.

Εἰς διαδοχὴν δὲ αὐτοῦ ἐκλήθη Παρθένιος Παπᾶ Φωτεινοῦ, ὁ ἐκ Μηχανίων τῆς Κυζικηνῆς Χερσονήσου μητροπολίτης Σωζοαγαθουπόλεως. Ἀνταλλάξας οὗτος τὰς τραχείας ἀκτὰς τοῦ Πόντου μὲ τὰ χαριέστατα παρὰ τῆς Προποντίδος δὲν κατώρθωσε νὰ θεραπεύσῃ τὴν κατατρώχουσαν αὐτὸν νοσταλγίαν καὶ σωματικὴν ἀσθένειαν, καὶ μίαν μόνην περιοδείαν ἀνὰ τὰς 13 κοινότητας τῆς ἐπαρχίας του ἐκτελέσας ἀ-

πεβίωσε κατὰ Νοέμβριον τοῦ ἰδίου ἔτους 1900.

Ὁ Παρθένιος ὡς Σωζοαγαθουπόλεως ὅπου ἐπὶ εἰκοσαετίαν ὄλην θεοφιλῶς ἐποίμανε, ἀπέκτησεν ἐν τῇ ἱεραρχίᾳ σεμνὸν ὄνομα, εἰς Θεὸν δὲ πλουτῶν καὶ οὐκ εἰς ἑαυτὸν, προσέφερον εἰς τὴν γενετείραν τὴν ὑπὲρ τῆς ἐν ταύτῃ ἐνισχύσεως τῆς παιδείας 30,000 φρ.

Σωφρόνιος δ' Ἀργυρόπουλος ἡ Βουτσᾶς ὁ διάδοχος τούτου ἐγκαινιάζει νέαν περίοδον ἀκμῆς ἐν τῇ ἐπαρχίᾳ Προικοννήσου τὴν ὁποίαν ἐξυψηρέτησε καὶ ὡς γνήσιον αὐτῆς τέκνον, καὶ στρατιώτης εὐθαρσῆς τῆς Ἐκκλησίας μέχρι τοῦ θανάτου του συμβάντος τῇ 15 Νοεμβρίου 1911. Κατὰ τὸ μακρὸν του στάδιον διέτελεσε ἅμα τῇ ἐκ τῆς Θ. Σ. Χάλκης ἀποφοιτήσῃ του τῷ 1869 ἱεροκῆρυξ Βιζύης, προϊστάμενος Νεοχωρίου Βοσπόρου ἱεροκῆρυξ καὶ ἐπίτροπος τοῦ Ἐφέσου ἐν Μαγνησίᾳ εἶτα δὲ πρωτοσύγκελλος αὐτοῦ, τῷ 1874 δὲ πρωτοσύγκελλος τοῦ Ἀλεξανδρινοῦ Θρόνου. Ἐπιστρέψας ἐκεῖθεν λόγῳ ἀσθενείας χειροτονεῖται ἐν Γαλατῇ ἐπίσκοπος Παμφίλου καὶ συνοδικῇ διαγνώμῃ περιοδεύει ἐπὶ σειρὰν ἐτῶν τὴν Βόρειον Μακεδονίαν στήριζων τὴν σαλευομένην ἐκεῖ ὀρθοδοξίαν.

Μετὰ ὀκταετίαν ὄλην προάγεται εἰς Μητροπολίτην Ἀγχιάλου, τρώπαια θρησκευτικὰ ἐγείρων κατὰ τῶν βυσσοδομούντων κατὰ τῆς Ἐκκλησίας καὶ τοῦ Γένους.

Μετατεθεὶς εἰς τὴν τῆς Καρπάθου καὶ Κάσου καὶ μετ' ὀκταετίαν

κληθείς συνοδικῶς, ἐκλέγεται ἀκολούθως Ἐλασπῶνος καὶ εἶτα Στρομνίτης ὅπου πρὶν ἢ μεταβῆ αἰτήσει τῶν συμπατριωτῶν του ἐξελέγη Προικονήσου τῷ 1901 καὶ ἐκλήθη τὸ β' συνοδικῶς τῷ 1909.

Εὐρυτάτης ἀντιλήψεως ἀνθρώπος τυγχάνων, ὠργάνωσε τὰ τῆς Ἐκκλησιαστικῆς διοικήσεώς τῆς ἐπαρχίας καθ' ὑποδειγματικὸν τρόπον, εὐρύτατον διανοίξας τὸ στάδιον τῆς εὐγενεῦς ἀμίλλης, τὰ πάντα ἀνυστάκτως ἐποπτεύων διὰ τῶν κατὰ κοινότητος ἐπιτρόπων αὐτοῦ, ὧν τινες καὶ λαῖκοι, ἐν οἷς καὶ ὁ ἐν Πραστεῖῳ Σπυρίδων Θεοφάνους ἐσημείωσεν ἀξιομνημόνευτον διὰ τὴν κοινότητα ταύτην δραῖσιν.

ΝΙΚΟΔΗΜΟΣ ΠΑΠΑΔΟΠΟΥ-ΛΟΣ ὁ τούτου δῦδοχος ἐγεννήθη ἐν τῇ νήσῳ Κουτάλει κατὰ τὸ 1850. Ἀποφοιτήσας τῆς Θ. Σ. Χάλκης προσελήφθη ὡς διάκονος τοῦ Ἀγίου Κυζίκου ἐπὶ δωδεκαετίαν, καὶ ὡς βοηθὸς αὐτοῦ ἐπίσκοπος ἐπὶ ὀκταετίαν ὑπὸ τὸν τίτλον Ἀβύδου. Ἐπὶ ἑξαετίαν εἶτα διατελέσας ἡγούμενος τῆς Ἱερᾶς Μονῆς τῆς Ζωοδόχου Πηγῆς Βαλουκλῆ καὶ ἐπὶ ἴσον χρόνον βοηθὸς τοῦ Σμύρνης εἰς τὴν ἐπισκοπὴν Μοσχονησίων, προήχθη εἰς Μητροπολίτην Προικονήσου τὸν

Μάρτιον τοῦ 1912, ἐπιληφθεὶς μετ' ἐνθέου ζήλου τῆς διακυβερνήσεως τῆς ἐπαρχίας, κληθείς μετὰ διετίαν συνοδικῶς συσπειρωθεὶς ὑπὸ τὸν ἀκαταβλήτου σθένους γηραιὸν Πατριάρχην Γερμανόν, τὸν παλαίοντα ἀπεγνωσμένως ὑπὲρ τοῦ δεινότατα χεμαζομένου γένους, καὶ ἀποτεκνωθεὶς τοῦ πνευματικοῦ του ποιμνίου, ἐπὶ τετραετίαν ἐπανῆλθεν ἐν τῷ μέσῳ τούτου ἐν ἔτει 1919, ἀποθανὼν τῇ 4ῃ Αὐγούστου 1920.

Ἐξαρχικῶς διοικήθη ἀκολούθως ἡ Προικόννησος ὑπὸ τοῦ συνετωτάτου τέως Μ. Πρωτοσυγγέλλου Γεωργίου Μισσηλίδου, ὅστις προήχθη καὶ εἰς Μητροπολίτην αὐτῆς, χειροτονηθεὶς τῇ 20 Φεβρουαρίου 1922 κατὰ τὴν πρώτην ἐν τῷ Πατριαρχικῷ ναῶ λειτουργίαν Μελετίου τοῦ Δ'.

Κωλυθεὶς ὑπὸ τῶν τὴν ἐπαρχίαν τότε κατεχόντων ὅπως μεταβῆ ἐγκαίρως εἰς αὐτήν, τηχόμενος τὴν ψυχὴν ἅμα τῇ ἀποχωρήσει αὐτῶν κατήρξατο τῆς ἐξοδίου πομπῆς τὴν πανύστατον ἀναπέμψας ἱλαστήριον εὐχὴν ἐπὶ προαιωνίων βωμῶν ὑπὲρ τῆς εἰρήνης τοῦ κόσμου, Ὀκτωβρίου λήγοντος τῷ 1922

Ἐν Καδήκιοῦ Δεκέμβριος 1936

Θ. Σ. ΘΕΟΦΑΝΙΔΗΣ



