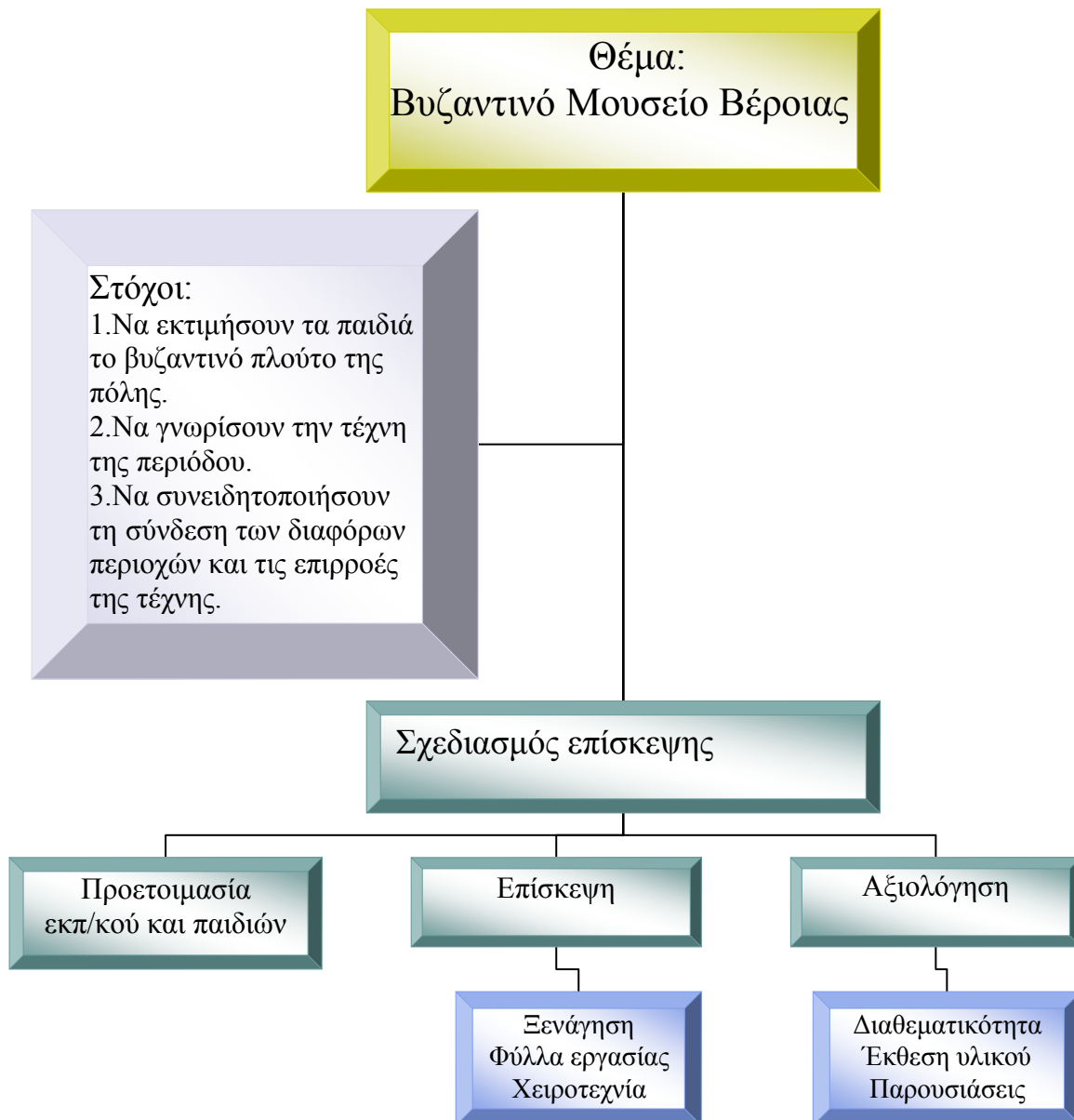


Βυζαντινό Μουσείο



Διάγραμμα σχεδιασμού επίσκεψης



ΜΟΥΣΕΙΑ

Εκπαιδευτικά προγράμματα στα μουσεία

*«Το μουσείο είναι το σπίτι του παρελθόντος
αλλά και η πόρτα του μέλλοντος».*

Μια θεωρητική προσέγγιση

Το Μουσείο ως τόπος συγκέντρωσης μνήμης, αφιερωμένος στις Μούσες και στην ‘έμπνευση των μουσών’, είναι χώρος πολιτισμού, γνώσης και δημιουργίας. Αποτελεί τον κοινωνικό εκείνο θεσμό που λειτουργεί ως ιδεολογικός κατασκευαστής ιστορικής μνήμης συνδέοντας το παρελθόν, το παρόν και το μέλλον των ανθρώπινων κοινωνιών.

Η ετυμολογία της λέξης ‘μουσείο’ παραπέμπει στη Μνήμη και την αλήθεια [α+λήθη]¹. Σύμφωνα με τον Ηράκλειτο «αληθές το μη λήθον»· αληθές είναι αυτό που διατηρείται στη μνήμη, που δεν λανθάνει, που δε χάνεται στη λήθη. Μνήμων είναι αυτός που διατηρεί τη μνήμη ζωντανή, που δεν ξεχνά, που αναζητεί την αλήθεια.

Με τη συνειδητοποίηση του ρόλου τους, τα μουσεία μετατρέπονται από απλά εκθετήρια σε χώρους εκπαίδευσης και δημιουργίας πολιτισμού. Με τη λειτουργία εκπαιδευτικών προγραμμάτων στοχεύουν να καταστήσουν τους εκπαιδευτικούς κοινωνούς των προβληματισμών και των επιδιώξεών τους και να τους ενημερώσουν για τον τρόπο εκπαιδευτικής αξιοποίησης των εκθεμάτων του μουσείου.

Η σύγχρονη προσέγγιση του μουσείου βασίζεται σε παιδαγωγικές και γνωστικές θεωρίες που υποστηρίζουν τις βιοματικές διαστάσεις της μάθησης (J.Dewey, L.Vygotsky)², την ολιστική, διεπιστημονική μάθηση και τη θεωρία της συναισθηματικής νοημοσύνης³.

Η νέα φιλοσοφία που διέπει το μουσειακό σύστημα αντικαθιστά τη μετάδοση προ-διαμορφωμένων τρόπων σκέψης και ιδεών, που πολλές φορές φορτίζονται με προκαταλήψεις και στερεότυπα, με την ερμηνευτική, τη δημιουργία δηλαδή σχέσεων εκθεμάτων-επισκέπτη, την ελεύθερη ανάπτυξη και ενθάρρυνση διαλόγου μεταξύ τους, την αμφίδρομη ανταλλαγή ερωτημάτων, απόψεων, νοηματοδοτήσεων. Με τον όρο ‘επίσκεψη’, η νέα αντίληψη για το μουσείο εννοεί μια εμπειρία, ένα φαινόμενο κοι-

¹ Νάκου Ειρ., «Μουσεία: Εμείς, τα πράγματα και ο πολιτισμός», νήσος, Αθήνα 2001, σελ.112

² Με την έννοια της κοινωνικής διάστασης της εκπαίδευσης (Vygotsky, 1988), η μάθηση δομείται καλλιεργώντας γνώσεις και εργαλεία σκέψης που αναπτύσσονται σε κοινωνικό, διαπροσωπικό επίπεδο λαμβάνοντας υπόψη τις ιδιαιτερότητες των ατόμων.

³ Goleman (1996), όπου το εκπαιδευτικό περιβάλλον προσφέρει πλούσια ερεθίσματα στα παιδιά με ψυχαγωγικό χαρακτήρα απεκδύοντας την έντονη διδακτική νοοτροπία.

νωνικό με προεκτάσεις κοινωνικές, πολιτικές και ιδεολογικές. Η οργάνωση τέτοιων επισκέψεων απαιτεί σαφή προσδιορισμό των χώρων και των αντικειμένων που διερευνώνται από τους μαθητές, κατάλληλη προετοιμασία πριν από την επίσκεψη και ενεργητική συμμετοχή των μαθητών κατά τη διαδικασία μελέτης των πρωτογενών πηγών-μουσειακών αντικειμένων ή έργων τέχνης.

Για τη σχολική πραγματικότητα, οι ποικίλες δραστηριότητες που αναλαμβάνουν οι μαθητές στο μουσείο στοχεύουν⁴:

α) να αναλύουν και να κατανοούν μια ιστορική περίοδο δίχως προκαταλήψεις, να προβληματίζονται πάνω στη σχέση αιτίας-αποτελέσματος,

β) να καλλιεργούν τις ψυχικές, πνευματικές, σωματικές και δημιουργικές τους ικανότητες, ανακαλύπτοντας νέους τρόπους μελέτης, συνδυάζοντας την επιστημονική πληροφορία με τη βιωματική προσέγγιση,

δ) να διαφυλάσσουν και να προάγουν την πολιτιστική τους κληρονομιά και να αναγνωρίζουν την πολυσημία και τον πλουραλισμό στην ερμηνεία των ιστορικών γεγονότων.

Ο παιδευτικός ρόλος συντελείται είτε από τα ίδια τα μουσεία είτε από εκπαιδευτικούς των σχολείων μέσα από την οργάνωση εκπαιδευτικών προγραμμάτων που απευθύνονται στους μαθητές. Πρόκειται για θεματικά οργανωμένες δραστηριότητες, που επιχειρούν σε διαλογική σχέση με το σχολικό κυρίως κοινό, να προσδώσουν νοήματα στα εκθέματα του μουσείου, στα μνημεία και στους αρχαιολογικούς χώρους, να αποκαλύψουν τις σχέσεις που συνδέουν τα αντικείμενα μεταξύ τους, να συνθέσουν τις επιμέρους πληροφορίες σε γνώσεις, ώστε να προσελκύσουν τα παιδιά στη γνωριμία με το πολιτισμικό περιβάλλον. Τέτοιου είδους προγράμματα μπορούν να ενταχθούν στο πλαίσιο των διαθεματικών δραστηριοτήτων.

Τα εκπαιδευτικά προγράμματα διαφέρουν από την ξενάγηση που προσομοιάζει στην παραδοσιακή διδασκαλία και οι μαθητές περιορίζονται σε ρόλους παθητικούς. Αντίθετα, αποτελεί όρο *sine qua non* η ουσιαστική εμπλοκή των μαθητών, ο προβληματισμός και η διερεύνηση, η ανακάλυψη της γνώσης από τον ίδιο το μαθητή. Τα προγράμματα αυτά, καθώς οργανώνονται γύρω από πραγματικά αντικείμενα, προκαλούν το έντονο ενδιαφέρον των μαθητών και ερεθίζουν την περιέργεια και την εξερευνητική τους διάθεση. Επίσης αρέσουν στα παιδιά, γιατί προσφέρουν ανεξαρτησία κίνησης μέσα στο χώρο.

Οι δραστηριότητες που μπορεί να περιλάβει ένα εκπαιδευτικό πρόγραμμα είναι ποικίλες: θεατρικό παιχνίδι, δραματοποίηση, παιχνίδια ρό-

⁴ Μαϊστρέλλης Σ., «Τα εκπαιδευτικά προγράμματα των μουσείων στη διδασκαλία της Ιστορίας», Νέα Παιδεία, τχ. 72, Αθήνα, Φθινόπωρο 1994, σελ. 70-77

λων, εικαστικό εργαστήρι, παιχνίδια παρατηρητικότητας, παρακολούθηση εκθέσεων φωτογραφίας ευρημάτων, διαγωνισμοί, παιχνίδια μυστηρίου, κυνήγι του θησαυρού, φύλλα εργασίας κ.ά. Το παιχνίδι, η δραστηριοποίηση, η παρατήρηση, η σύγκριση και η ταύτιση επιφέρουν τη ζητούμενη οικειότητα, που οδηγεί σε αμεσότητα επαφής με τα μνημεία και μετατρέπουν το μουσείο εκτός από χώρο μελέτης σε ένα χώρο ελκυστικό και επιθυμητό για τα παιδιά, ώστε να ξανάρθουν ή να θελήσουν να διευρύνουν αυτή τη γνωριμία και με άλλους τρόπους.

Εκπαιδευτικό πρόγραμμα

Η επιτυχία ενός εκπαιδευτικού προγράμματος επιβάλλει την ιδιαίτερη προετοιμασία, την ενημέρωση και τον προγραμματισμό εκ μέρους του εκπαιδευτικού αποποιούμενος το ρόλο του απλού παρατηρητή.

Ένα εκπαιδευτικό πρόγραμμα, καλό είναι, να τηρεί κάποιες βασικές γραμμές:

1. Προσαρμογή του προγράμματος στα ιδιαίτερα χαρακτηριστικά της ομάδας. Τα προγράμματα πρέπει να σχεδιάζονται και ερμηνεύονται με βάση τις ιδιαιτερότητες της ομάδας που συμμετέχει, το γνωστικό επίπεδο των μαθητών, τις προηγούμενες εμπειρίες τους από επισκέψεις, την ομοιογένεια ή μη της ομάδας ως προς το θρήσκευμα, την εθνικότητα, τη γλώσσα.

2. Σύνδεση της επίσκεψης με τη σχολική ζωή και τα ενδιαφέροντα των μαθητών. Για κάποιες συλλογές μουσείων ο συσχετισμός αυτός γίνεται εύκολα, ιδίως όταν το θέμα άπτεται του αναλυτικού προγράμματος της τάξης (όπως για παράδειγμα συμβαίνει με τη συλλογή κειμηλίων του Βυζαντινού μουσείου και συνδέεται με τη Βυζαντινή Ιστορία της Ε' τάξης του Δημοτικού ή το επωνύμιο της Βέροιας ως 'βυζαντινή πόλη')⁵.

3. Δυνατότητα ουσιαστικής αξιολόγησης του προγράμματος. Μέσα από δραστηριότητες στο μουσείο ή στο σχολείο, που έπονται της επίσκεψης, μπορούμε να διαπιστώσουμε αν και σε ποιο βαθμό επιτεύχθηκαν οι στόχοι του προγράμματος.

Στάδια εργασίας

⁵ Έχει καταταθεί μάλιστα η άποψη ότι τα ίδια τα μουσεία πρέπει να προσαρμόσουν τα προγράμματά τους με το σχολικό πρόγραμμα, Δάλκος, «Σχολείο και Μουσείο», Καστανιώτης, Αθήνα 2000. Ενώ η Νάκου, εκφράζει την άποψη, ότι η σχέση σχολείου – μουσείου δεν έχει πολλά να προσφέρει αν απλώς μεταφέρει το κλίμα και τη νοοτροπία του σχολείου στο μουσείο. Αντίθετα το μουσείο πρέπει να αξιοποιηθεί ως εναλλακτική διαδικασία και μέθοδος που θα φέρει το καινούργιο και διαφορετικό στη διδακτική καθημερινότητα, στο Νάκου Ειρ., «Μουσεία: Εμείς, τα πράγματα και ο πολιτισμός», νήσος, Αθήνα 2001 σελ.215, σημ.:10.

Μια εκπαιδευτική επίσκεψη σε μουσείο, είτε ως ξενάγηση είτε ως εκπαιδευτικό πρόγραμμα, είναι εποικοδομητική όταν περιλαμβάνει και τα τρία παρακάτω στάδια:

- **Προετοιμασία**
- **Επίσκεψη**
- **Αξιολόγηση**

Σχεδιασμός⁶ μιας εκπαιδευτικής επίσκεψης στο μουσείο

❖ Επιλογή θέματος:

Επιλέγουμε τη συλλογή του μουσείου, που θα επισκεφθούμε. Ο χρόνος περιήγησης μαζί με τις δραστηριότητες που λαμβάνουν χώρο εντός του μουσείου είναι καλό να μην ξεπερνάει τη μιάμιση ώρα.

❖ Στόχοι:

Πρέπει να υπάρχει ένας σαφής γνωστικός στόχος στο πρόγραμμα, ο οποίος μπορεί να πλαισιώνεται από επιμέρους στόχους που αφορούν την αισθητική εμπειρία ή την ανάπτυξη δεξιοτήτων, σε συνάρτηση με την ηλικία των μαθητών, τη ζωή και τα ενδιαφέροντά τους, τις γνώσεις και τις προηγούμενες εμπειρίες τους.

Γενικοί Στόχοι

Οι δραστηριότητες στο μουσείο βοηθούν τους/τις μαθητές/τριες:

- Να αναλύσουν την πορεία του πολιτιστικού φαινομένου.
- Να διευρύνουν και να ζωντανέψουν τη διδακτέα ύλη της ιστορίας και των άλλων μαθημάτων που υπάρχει συνάφεια.
- Να συγκροτήσουν συνειδητή εθνική ταυτότητα, ώστε να ενεργούν θετικά για τη διαφύλαξη του πολιτισμικού περιβάλλοντος και του σεβασμού του πολιτισμικού περιβάλλοντος του 'άλλου'.
- Να αναγνωρίσουν ότι υπάρχουν πολλοί τρόποι και πολλές οπτικές για τη μελέτη των ίδιων γεγονότων και καταστάσεων.
- Να γίνουν ικανοί να αξιολογούν τη σπουδαιότητα και αυθεντικότητα των δημιουργημάτων της τέχνης και των γραπτών μαρτυριών, να τα χρησιμοποιούν κατάλληλα για την κατανόηση του παρελθόντος εισάγοντας την ποιότητα στη ζωή τους.

⁶ Χαλκιά Α., "Ένα βήμα πιο κοντά στο μουσείο-σχεδιάζουμε ένα φύλλο εργασίας και οργανώνουμε ένα εκπαιδευτικό πρόγραμμα σε μουσείο" ό.π. Κόκκινος Γ., σ.297

Βυζαντινό Μουσείο

Επιμέρους στόχοι:

1. Να εκτιμήσουν τα παιδιά το βυζαντινό πλούτο της πόλης.
2. Να γνωρίσουν την τέχνη της περιόδου.
3. Να συνειδητοποιήσουν τη σύνδεση των διαφόρων περιοχών και τις επιρροές της τέχνης.
4. Να γνωρίσουν διάφορες μορφές τέχνης (ζωγραφική, αγιογραφία, τοιχογραφία, ψηφιδωτό).

Σχεδιασμός επίσκεψης

Πριν την επίσκεψη

Ο εκπαιδευτικός επισκέπτεται από πριν το μουσείο, ενημερώνεται για τις ώρες επίσκεψης, τα εκπαιδευτικά προγράμματα και τις εκδηλώσεις που ίσως διεξάγονται, για τις υπάρχουσες ξεναγήσεις. Ελέγχει και παρατηρεί το χώρο, εφοδιάζεται με το υλικό του μουσείου και ορίζει ημερομηνία επίσκεψης με τη συνεργασία των υπαλλήλων του μουσείου. Επίσης, υπάρχει η δυνατότητα χρησιμοποίησης των ‘εκπαιδευτικών μουσειοσκευών’, εφόσον υφίστανται¹.

Οι μαθητές ενημερώνονται για το πρόγραμμα και τους στόχους του και δίνονται οδηγίες για τον τρόπο που θα κινηθούν στο χώρο και άλλες πρακτικές συμβουλές. Στο στάδιο της προετοιμασίας στην τάξη η συζήτηση επικεντρώνεται στα παρακάτω: Πού θα πάμε; Τι θα δούμε; Γιατί θα πάμε (σύνδεση με τα ενδιαφέροντα της ομάδας), Ποιο ξεχωριστό έκθεμα θα δούμε (ενεργοποίηση ενδιαφέροντος), Γιατί επισκεπτόμαστε το μουσείο και όχι το Διαδίκτυο (αξία αυθεντικού).

Ακόμη, συζητάμε γενικότερα θέματα που σχετίζονται με το θεσμό του μουσείου, όπως για παράδειγμα, πώς καταλήγει ένα αντικείμενο στο μουσείο και γιατί επιλέγεται να διασωθεί, τότε μια σειρά αντικειμένων χαρακτηρίζεται ως συλλογή, τι θα επέλεγαν τα παιδιά να διαφυλάξουν από το σημερινό πολιτισμό, με ποιον τρόπο μπορεί μια έκθεση να επηρεάσει τη γνώμη μας για το θέμα που πραγματεύεται κ.ά.

- Συμπλήρωση αίτησης προς την 11^η Εφορεία Βυζαντινών Αρχαιοτήτων για να γίνει αποδεκτό το αίτημά μας να ξεναγηθούμε στο μουσείο το συγκεκριμένο χρόνο.

¹ Με τον όρο αυτό εννοούμε μία βαλίτσα, η οποία περιέχει ένα σύνολο από ποικίλα υλικά (πρωτότυπα αντικείμενα, πρώτες ύλες, αντίγραφα ευρημάτων, εποπτικό έντυπο υλικό, προτάσεις για ανάπτυξη δραστηριοτήτων εντός και εκτός του μουσείου). Οι μουσειοσκευές παρέχουν τη δυνατότητα στον εκπαιδευτικό να τις αξιοποιήσει και στο χώρο του σχολείου.

- Σύνταξη κανονισμών-οδηγιών, που πρέπει να τηρούνται κατά την επίσκεψη στο μουσείο επισημαίνοντας την ιδιαιτερότητα του χώρου.
- Μέσα στην τάξη, με αφόρμηση από τη Βυζαντινή Ιστορία² γίνεται συζήτηση για τα βυζαντινά ιστορικά χρόνια, τα κυριότερα γεγονότα που τη σημάδεψαν και σκιαγράφηση των χαρακτηριστικών της.
- Δίνεται το Φύλλο εργασίας-Βυζαντινά χρόνια (συνεργατική εργασία, συζήτηση κατά ομάδες και με όλη την τάξη)
- Συγκέντρωση πληροφοριακού υλικού: πληροφοριακά φυλλάδια του Βυζαντινού Μουσείου και του Δήμου Βέροιας που προμηθεύτηκε έγκαιρα ο δάσκαλος και αν υπάρχει η δυνατότητα και τα παιδιά,
Διαδίκτυο,
εγκυκλοπαίδεια
- Ταξινόμηση και έκθεση του υλικού στην τάξη.

Κατά την επίσκεψη

Πληροφορίες για το κτίριο παρέχονται με την προβολή video:

κτιριακή δόμηση, ανακαίνιση,
ιδιοκτήτης,
διαχρονική χρήση,
συνεντεύξεις κ.τ.λ.

Αν υπάρχει ξεναγός του μουσείου ή αρχαιολόγος ξεναγεί τα παιδιά. Σε διαφορετική περίπτωση, την ξενάγηση αναλαμβάνει ο εκπαιδευτικός, ο οποίος έχει προετοιμαστεί γι' αυτό.

Στο σημείο αυτό αξίζει να επισημανθεί:

- ✓ Η ξενάγηση πρέπει να κρατήσει μισή έως τρία τέταρτα της ώρας, ανώτερος χρόνος.
- ✓ Ο/Η ξεναγός πρέπει να έχει επίγνωση της ιδιαιτερότητας του κοινού που ξεναγεί.
- ✓ Η ξενάγηση πρέπει να γίνεται με παραστατικότητα και ζωντάνια.
- ✓ Ο λόγος απλός, εύληπτος, που να ανταποκρίνεται στην ηλικιακή και γνωστική ικανότητα των παιδιών.
- ✓ Η ξεναγός πρέπει να διαθέτει αυξημένη προσαρμοστικότητα στο πρόγραμμά της, ώστε να κινείται ευέλικτα παρακολουθώντας την ανταπόκριση του ανήλικου κοινού.
- ✓ Να είναι ανεκτική και θετικά προδιαθετημένη στις απορίες και στους αυθορμητισμούς των παιδιών και να σέβεται την άποψή τους.

² Η αφόρμηση από τη Βυζαντινή Ιστορία προσφέρεται για τους μαθητές/τριες της Πέμπτης Τάξης του Δημοτικού Σχολείου ή της Δευτέρας Γυμνασίου.

Κατά τη γνώμη μας, ο ρόλος της ξεναγού είναι αποδοτικότερος αν συνδυασθεί με την ενεργητική μάθηση. Σε ρόλο υποστηρικτικό, κατά τη συμπλήρωση της κάρτας εργασίας³ που θα δούμε παρακάτω, παρίσταται η ξεναγός και βοηθάει τα παιδιά εμπλουτίζοντας τις γνώσεις ευκαιριακά για την κάθε ενότητα.

Μοιράζονται τα φύλλα εργασίας. Τα φύλλα εργασίας χρησιμοποιούνται κατά την επίσκεψη σχολικών ομάδων, είτε συμπληρώνοντας μια ξενάγηση είτε ως μέρος ενός εκπαιδευτικού προγράμματος. Κάποια φύλλα εργασίας⁴ είναι σχεδιασμένα ώστε να συμπληρώνονται κατά την περιήγηση στις αίθουσες του μουσείου και άλλα μετά το τέλος της επίσκεψης στο χώρο του μουσείου ή στο σχολείο. Επίσης, αποτελούν μια αποθήκη πληροφοριών για το μαθητή, στην οποία μπορεί να ανατρέξει μελλοντικά.

Τα έντυπα πρέπει να είναι σχεδιασμένα με τέτοιο τρόπο, ώστε να δραστηριοποιούν τη φαντασία και να οξύνουν την παρατηρητικότητα των μαθητών. Ξεκινώντας το σχεδιασμό ενός φύλλου εργασίας πρέπει να:

- Προσέχουμε αν το έκθεμα που καλούμε τα παιδιά να παρατηρήσουν βρίσκεται σε θέση που μπορούν να το δουν.
- Φροντίζουμε να είναι σαφές, το πού θα αναζητηθεί η απάντηση (σε ποια αίθουσα, σε ποια προθήκη).
- Εξηγούμε με ποιον τρόπο θα πρέπει να απαντήσουν (π.χ. κύκλωσε το σωστό, συμπλήρωσε, αντιστοίχισε κ.ά.).
- Προσέχουμε το επίπεδο του λεξιλογίου να συμβαδίζει με το γνωστικό και αντιληπτικό επίπεδο των παιδιών.
- Αφήνουμε αρκετό χώρο για την απάντηση.

Οι ερωτήσεις (Τριλιανός, 1991) ανάλογα με το είδος της νοητικής διεργασίας που απαιτούν για να απαντηθούν, διακρίνονται σε:

1. Συγκλίνουσες (κλειστού τύπου)

Οι συγκλίνουσες επιδέχονται περιορισμένο αριθμό απαντήσεων ή μία μόνο απάντηση ως σωστή⁵. Καλλιεργούν κυρίως τη μνήμη και βοηθούν να ελέγχουμε τις γνώσεις των παιδιών.

2. Αποκλίνουσες (ανοιχτού Τύπου)

Οι αποκλίνουσες επιδέχονται περισσότερες από μία σωστές απαντήσεις. Απαιτούν φαντασία, υποθετική σκέψη, ικανότητα να χρησιμοποιούμε τη γνώση μας για να λύνουμε προβλήματα.

³ Κάρτα εργασίας ή Φύλλο εργασίας

⁴ Για τα φύλλα εργασίας μερικοί υποστηρίζουν ότι περιορίζουν την εμπειρία της επίσκεψης στη συμπλήρωση ενός φυλλαδίου.

⁵ Η προσοχή επικεντρώνεται στον εντοπισμό της μίας σωστής απάντησης καλλιεργώντας μια μανχαϊστική αντίληψη.

3. Κρίσεως

Στις ερωτήσεις κρίσεως οι απαντήσεις είναι πολυφωνικές και προσωπικές και αξιολογείται ο μαθητής όχι τόσο από την απάντησή του, αλλά από την ικανότητα να σκεφτεί, να διασταυρώσει, να τεκμηριώσει την απάντησή του. Οι ερωτήσεις κρίσεως στα φύλλα εργασίας αποτελούν καλή εξάσκηση για τους μαθητές, καθώς εκεί φαίνεται ο βαθμός κατανόησης και εμπέδωσης της προσφερόμενης πληροφορίας.

Οι ερωτήσεις στα φύλλα εργασίας μπορεί επίσης να έχουν τη μορφή «πολλαπλής επιλογής» ή «σωστού-λάθους» ή «συμπλήρωσης κενού». Προσπαθούμε να χρησιμοποιούμε ερωτήσεις όλων των τύπων εναλλακτικά με άλλες δραστηριότητες, όπως σταυρόλεξα, ακροστιχίδες, αντιστοιχήσεις, αποκρυπτογράφηση μιας επιγραφής, σχέδια αναπαράστασης των μνημείων, ζωγραφική, καθώς και σχεδιαστικές ασκήσεις που βοηθούν στην παρατήρηση και σταθεροποίηση της μνήμης και της γνώσης. Το σχετικό υλικό μπορεί να αναζητηθεί στην κατάλληλη βιβλιογραφία, στα διαφημιστικά και ενημερωτικά έντυπα του μουσείου αλλά και στο διαδίκτυο.

Τα παιδιά συνεργάζονται κατά ομάδες, όπως ήδη έχουν διαχωριστεί από το σχολείο⁶. Είναι ελεύθερα να κινούνται στο χώρο, να κάθονται κάτω για τη συμπλήρωση των εργασιών, να ρωτάν το δάσκαλο ή την υπεύθυνη του Μουσείου για τις απορίες τους. Η θέση που κάποιος ξεναγεί και οι άλλοι ακούνε χωρίς να μιλάνε, έχει μπει σε αχρησία. Ζητάμε να εκφράζονται οι απορίες, οι εντυπώσεις και οι προβληματισμοί. Σημαντικό είναι, να έχει υπόψη του ο εκπαιδευτικός, ότι η νέα γνώση διαφέρει από μαθητή σε μαθητή και είναι συνάρτηση του γνωστικού-πολιτιστικού υπόβαθρου που αυτός έχει.

Κάποιες εργασίες, σχέδια, ζωγραφική μπορούν να συμπληρωθούν σε ειδική αίθουσα στο υπόγειο του κτιρίου, η κατάλληλη διαμόρφωση της οποίας καθίσταται αναγκαία.

Στο τέλος επισκέπτονται το πωλητήριο για να ενημερωθούν για το εμπορεύσιμο υλικό του μουσείου, τα βιβλία, τα αναμνηστικά αντικείμενα κ.ά.

Κατά τη διάρκεια της υλοποίησης του προγράμματος ο εκπαιδευτικός παρακολουθεί τον τρόπο που δουλεύουν οι μαθητές, τις δυσκολίες που αντιμετωπίζουν, τις απαντήσεις που δίνουν στα ερευνητικά ερωτήματα, ώστε, αν χρειαστεί, να προχωρήσει στις απαραίτητες βελτιώσεις (διαμορφωτική αξιολόγηση).

Μετά την επίσκεψη

Συζήτηση, αλληλοσυμπλήρωση, επισημάνσεις πάνω στα συμπληρωμένα φύλλα εργασίας.

⁶ Η εργασία κατά ομάδες προϋποθέτει την προηγούμενη εμπειρία των παιδιών στη διδακτική πράξη.

Καταγραφή και έκθεση των εντυπώσεων που τοιχοκολλούνται στην αίθουσα.

Έκθεση φωτογραφίας στο σχολείο από την επίσκεψη.

Η γνώση και το υλικό των εκθεμάτων συνδέεται ad hoc με το μάθημα της ιστορίας.

Διαθεματική προσέγγιση:

Στο μάθημα της Μουσικής: Συλλογή τραγουδιών βυζαντινής περιόδου π.χ. για την άλωση της Πόλης «Σημαίνει ο Θεός...», «Η Ρωμανίαν πάρθεν...» κλπ.

Στο μάθημα των Μαθηματικών: Εύρεση του εμβαδού των επιφανειών και του όγκου του μουσείου. Προσδιορισμός χρονικής διάρκειας ζωής του μουσείου.

Στο μάθημα της Γεωγραφίας: Εντοπισμός στο χάρτη των περιοχών διακίνησης και μετανάστευσης των ανθρώπων της εποχής μέσα από τις επιρροές της τέχνης.

Στο μάθημα της Γλώσσας: Εκμάθηση γραφής περίληψης κειμένων-πηγών της Βυζαντινής Ιστορίας.

Επισημάνση των ειδών του επικοινωνιακού λόγου, λογοτεχνικό έργο, ιστορικό ντοκουμέντο, εικόνα, video, κόμικ κτλ.

Γλωσσάρι με τον εμπλουτισμό νέου λεξιλογίου και εξάσκηση στον προφορικό λόγο.

Ευχαριστήρια αναφορά προς την Εφορεία Αρχαιοτήτων και τις υπαλλήλους του μουσείου για τη φιλοξενία στο χώρο.

Ξενάγηση του εκθεσιακού υλικού στα παιδιά των άλλων τάξεων.

Στο μάθημα των τεχνικών: ζωγραφική, αγιογραφία, κατασκευή ειδωλίων με ζυμάρι, ψηφιδωτό με ψηφίδες-πολύχρωμα χαρτάκια, άλλες κατασκευές.

Στο μάθημα της Γυμναστικής: εξάσκηση στα παλιά βυζαντινά παιχνίδια: κότσια, στεφάνια κ.ά.

Παιχνίδι ρόλων: Εικονική αναπαράσταση επίσκεψης.

Χωρίζομαστε σε παιδιά-φύλακες, παιδιά-ξεναγοί, παιδιά-επισκέπτες, ενώ η πλειοψηφία των παιδιών παριστάνει τα 'αγάλματα'. Υποδύονται τα αγάλματα με κομμένα χέρια ή πόδια (κρύβοντάς τα στην μπλούζα ή πίσω από το σώμα τους). Οι επισκέπτες δεν τραβούν φωτογραφίες, κρατάνε σημειωματάριο και σημειώνουν ό,τι ακούν κατά την ξενάγηση ή κάτι που τους κάνει εντύπωση από τους ξεναγούς-μαθητές (σε προσυνηννόηση με το παιδί-άγαλμα, ο ξεναγός-μαθητής έχει βρει όλες τις δυνατές πληροφορίες για το άγαλμα αυτό και ξεναγεί τους επισκέπτες του). Νικητής είναι ο επισκέπτης που θα συλλέξει περισσότερες πληροφορίες από την ξενάγηση.

Παιχνίδι «τα αγαλματάκια»: Ομαδικό παιχνίδι κίνησης, σωματικής άσκησης

Προγράμματα project στο σχολείο μπορούν να πλαισιώσουν την επίσκεψη, όπως λόγου χάρη με θέμα το λογοτεχνικό βιβλίο. Επιλογή λογοτεχνικών βιβλίων με θέμα το Βυζάντιο π.χ. «Στην πόλη του Άι-Δημήτρη» της Κίρα Σίνου, Αθήνα, Κέδρος 1982. Έχει καταγραφεί ότι το ιστορικό μυθιστόρημα μεταφέρει το κλίμα της εποχής, διεγείρει συναισθηματικά τον αναγνώστη και αποτυπώνει γεγονότα πιο γρήγορα και αβασάνιστα.

Τα παιδιά διαβάζουν ολόκληρα τα βιβλία, εντοπίζουν τα παρακειμενικά στοιχεία, οργανώνουν τη δομή του έργου(σκελετό), επιλέγουν αποσπάσματα που τους έκαναν εντύπωση και σχολιάζουν τα αφηγηματικά στοιχεία. Η φωτοτυπία του εξώφυλλου κρεμάται στο εικονικό βιβλιοπωλείο της τάξης, συμπληρώνοντας το οπισθόφυλλο με μια μικρή περίληψη του έργου.

Γίνεται μία παρουσίαση βιβλίου κάθε μήνα στην τάξη αρχικά και σε άλλα τμήματα μετέπειτα.

Μετά την παρουσίαση, με την καθοδήγηση του μαθητή-αναγνώστη του βιβλίου, όλοι δουλεύουν και σε άλλες εργασίες. Αλλαγή εξώφυλλου, σταυρόλεξα, κρυπτόλεξα, παντομίμα, ζωγραφική, σκιαγράφηση χαρακτήρων, γραφή της ιστορίας μέσα από άλλη οπτική γωνία κλπ.

Οι δραστηριότητες στην τάξη αποσκοπούν στο να εμπεδώσουν οι μαθητές τις πληροφορίες που άντλησαν από την επίσκεψη στο μουσείο, να διευρύνουν τις γνώσεις τους γύρω από θέματα που θίχτηκαν με αφορμή τα αντικείμενα, να αναπτύξουν δεξιότητες. Μπορούν να είναι εικαστικές δραστηριότητες (ζωγραφική, κατασκευές, πηλός), συμπλήρωση φυλλαδίου, «σκέφτομαι και γράφω» με θέμα την επίσκεψη, ταμπλό με κείμενο και εικόνες από το μουσείο, ένα δημοσιογραφικό κείμενο για την εφημερίδα του σχολείου, παιχνίδια ρόλων κ.ά. Ακόμα η βιντεοσκόπηση της επίσκεψης και των δραστηριοτήτων προσφέρουν ικανοποίηση και ευχαρίστηση στα παιδιά. Θετική επίσης είναι η προβολή της εργασίας των παιδιών στο υπόλοιπο σχολείο αλλά και σε πανηγυρική παρουσίαση στους γονείς.

BYZANTINA XRONIA

Η βυζαντινή αυτοκρατορία διήρκεσε από το 4^ο μ.Χ. έως τον 15^ο μ.Χ. αιώνα.



ΣΧΗΜΑΤΙΚΗ ΠΑΡΑΣΤΑΣΗ
ΤΗΣ ΕΛΛΗΝΙΚΗΣ ΙΣΤΟΡΙΑΣ

📖 Χρωμάτισε τη χρονική περίοδο της Ιστορίας που αναφέρεται στο Βυζάντιο.

Ποια ιστορική περίοδος είναι μεγαλύτερη;

.....
.....

<p>«Στα 1100 αυτά χρόνια η αυτοκρατορία: στηρίχτηκε στην ελληνορωμαϊκή παράδοση, ασπάστηκε το χριστιανισμό, αφομοίωσε στοιχεία των ανατολικών πολιτισμών, διέδωσε τον πολιτισμό της στη Δύση και την Ανατολή, τέλος συρρικνώθηκε και έθεσε τις αρχές του νέου Ελληνισμού».</p> <p>(Κακριδής Ι. κ.ά., Ιστορία του ελληνικού έθνους, τ.ΣΤ, σ.246, Αθήνα, Εκδοτική Αθηνών 1971)</p>	<p>Από πού πήραμε το απόσπασμα του κειμένου; Από λογοτεχνικό βιβλίο; Από ιστορικό βιβλίο; Από εφημερίδα; Από το Διαδίκτυο;</p>
--	--

Δικαιολόγησε την απάντησή σου:

.....
.....

Υπογράμμισε τα ρήματα του κειμένου και γράψε τη σημασία τους, αφού ψάξεις στο λεξικό:

.....
.....
.....
.....
.....

📖 Συμπλήρωσε τα κενά:

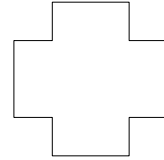
Αρχικά στο Βυζάντιο επίσημη γλώσσα ήταν η Από τον 6^ο αι. μ.Χ. και έπειτα επίσημη γλώσσα έγινε η Σε αυτό βοήθησε η κυριαρχία του Μ..... Α..... που είχε προηγηθεί και γνώριζαν όλοι την ελληνική γλώσσα. Η αυτοκρατορία πήρε πολλά στοιχεία από τον πολιτισμό και επηρεάστηκε από τη..... θρησκεία.

Ⓘ Η βυζαντινή αυτοκρατορία, όπως και η Ρωμαϊκή πριν από αυτήν και η Οθωμανική μετά από αυτήν, αποτελούνταν από **πολλές εθνότητες**: Έλληνες, Άραβες, Σλάβοι, Αρμένιοι, Λατίνοι, Αφρικανοί κ.τ.λ. Όλες οι εθνότητες ζούσαν αρμονικά μεταξύ τους και απολάμβαναν δικαιώματα και υποχρώσεις. Τα εθνικά κράτη δημιουργήθηκαν πολύ αργότερα, το 19^ο αι.

Με βάση τα παραπάνω:

Γνωρίζεται γιατί η Κωνσταντινούπολη ονομάστηκε «σταυροδρόμι»;

.....



Μπορείτε να φανταστείτε γιατί η Κωνσταντινούπολη ονομάστηκε «χωνευτήρι λαών»;

.....



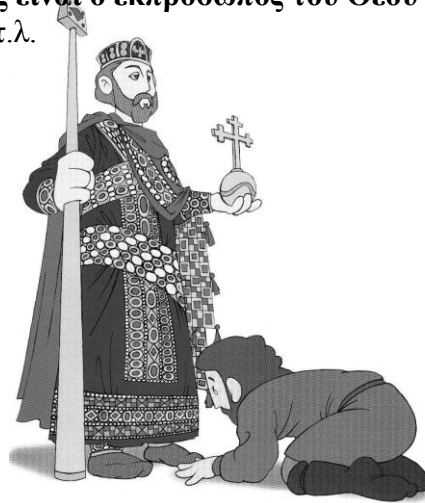
Ⓘ Στη βυζαντινή αυτοκρατορία, ο **αυτοκράτορας είναι ο εκπρόσωπος του Θεού** επί της γης, είναι και ο ελεήμων, ο φιλεύσπλαχνος κ.τ.λ. Από αυτόν πηγάζουν όλες οι εξουσίες.

Σήμερα τι πολίτευμα έχουμε στην Ελλάδα;

.....

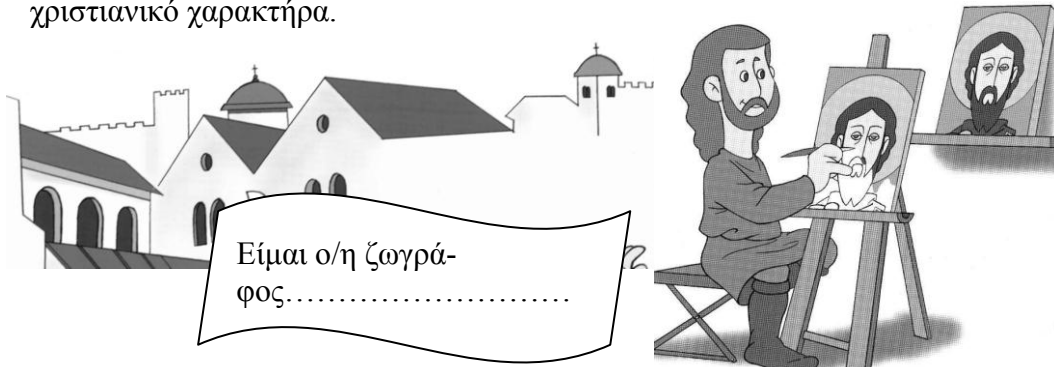
Σε τι διαφέρει ο πρωθυπουργός της χώρας από το βυζαντινό αυτοκράτορα;

.....



Ⓘ Η θρησκεία ήταν καθοριστική στη ζωή των Βυζαντινών. Πολλές εκδηλώσεις της ζωής, της σκέψης, της επιστήμης στηρίζονταν στη θρησκεία.

Αυτό φαίνεται ιδιαίτερα στην τέχνη. Ζωγραφική, ψηφιδωτά, αγιογραφίες αλλά και μεγαλοπρεπή κτίρια, όπως εκκλησίες, μοναστήρια, σπίτια, οχυρά μαρτυρούν το χριστιανικό χαρακτήρα.



Επίσκεψη στο Βυζαντινό μουσείο

Βέροια-βυζαντινή πόλη. Προσωνυμία που ταιριάζει απόλυτα στην πόλη μας. Επιβεβαιώνεται από τον κάθε επισκέπτη που τα βήματά του θα τον οδηγήσουν στο Βυζαντινό μουσείο.

Αν έχει την τύχη να ακολουθήσει το παλιό μονοπάτι της βασίλισσας Βεργίνας, να πιει νερό της λησμονιάς που δροσίζει το λαχανιασμένο διαβάτη στην εβραϊκή συνοικία της Μπαρμπούτας, να σεργιανίσει την πλατεία Ρολογιού ή Ρακτιβάν, να αφουγκραστεί το κελάρυσμα του Τριπόταμου ακολουθώντας τα υπόγεια νερά του θα βγει μπροστά στο Βυζαντινό Μουσείο.

Άγνωστε επισκέπτη, μην ξεχαστείς!

Τα νερά συνεχίζουν το υπόκωφο μουρμουρητό τους επί της Θωμαΐδου κι εσύ κοντοστάσου στο επιβλητικό κτήριο¹.

Είναι σίγουρα αυτό το κτίριο, μουσείο;

Πάντως φαίνεται άνετο.

Αν κατηφορίσει η ματιά σου θα δει τους λαδόμυλους που λειτουργούν και σήμερα και θα κατανοήσεις την αρχιτεκτονική ομοιότητα.

Το ενημερωτικό βιβλιάριο πληροφορεί, ότι επρόκειτο για ανακαινισμένο νερόμυλο, ο οποίος μάλιστα είχε καεί.



Δίπλα στο οθωμανικό τείχος της πόλης, στην έξοδο της γειτονιάς της Κυριώτισσας, στεγάζεται σε έναν υδρόμυλο των αρχών του περασμένου αιώνα, γνωστό ως Μύλος του Μάρκου, το Βυζαντινό μουσείο. Η κατασκευή του ξεκίνησε το 1908 και ολοκληρώθηκε το 1911 από το Στέργιο Μάρκου, γιατρό με σπουδές στο Βουκουρέστι. Από τη νότια όψη του κτιρίου περνούσε το νερό από παρακλάδι του Τριπόταμου, το οποίο αποτελούσε την κινητήρια δύναμη για τη λειτουργία του μύλου.

Η αλευροποιία του Μάρκου, που δούλευε με κυλίνδρους, σταμάτησε να λειτουργεί τη δεκαετία του 1960. Το 1981 το κτίριο κάηκε. Κομμάτι του παραμορφωμένου μεταλλικού σκελετού διατηρήθηκε και εκτίθεται στον αύλειο χώρο του μουσείου. Τη δεκαετία του 1980 τα νερά του παραπόταμου διοχετεύτηκαν με υπόγειους αγωγούς και στη θέση του κατασκευάστηκε η οδός Θωμαΐδου.

Το κτήριο-μύλος ήταν τετραώροφο, τυπικό δείγμα της αρχιτεκτονικής βιομηχανικών κτιρίων εκείνης της περιόδου. Με βάση τα ίχνη από τις δοκοθήκες που σώζονταν στις τοιχοποιίες και τον παραμορφωμένο μεταλλικό σκελετό, έγινε αναπαράσταση της αρχικής κατασκευαστικής δομής. Στο κτίριο προστέθηκε ένα υπόγειο, πράγμα που το διαφοροποιεί από την αρχική κατασκευή. Η υποδειγματική αποκατάστασή του βραβεύτηκε από τη Europa Nostra.

Σήμερα το Βυζαντινό μουσείο, που στεγάζει ευρήματα της βυζαντινής και μεταβυζαντινής εποχής, περιλαμβάνει τρεις ορόφους συνολικού εμβαδού 720 τ.μ.

Η αίθουσα υποδοχής και εκδηλώσεων στο ισόγειο αγκαλιάζει φιλικά τον επισκέπτη με τη ζεστασιά της πέτρας και του ξύλου.

¹ κτήριο: παλιότερη γραφή της λέξης κτίριο=οικοδόμημα, Λεξικό της ελληνικής γλώσσας (Τεγόπουλος-Φυτράκης), Αρμονία, Αθήνα 1988



Η εντυπωσιακή εικόνα του Αγίου Γεωργίου ανεβαίνοντας στο δεύτερο όροφο προβάλλει μέσα από φωτεινές ακτίνες που τονίζουν περίσσια την κοσμική ομορφιά του Αγίου.

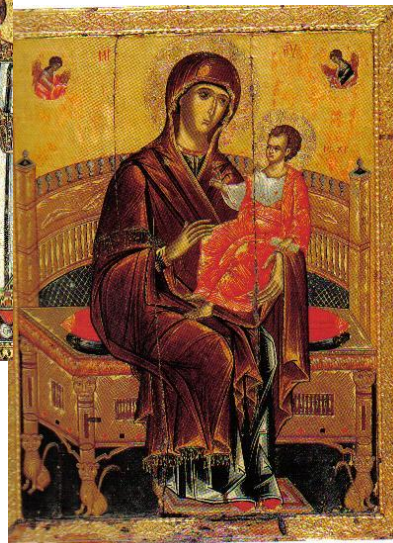
Η φωτεινή τοποθέτηση και το κόκκινο του μανδύα ενθουσιάζουν τον επισκέπτη. Είναι δύσκολο να αιχμαλωτίσει κανείς στο χαρτί το πορφυρό, το άλικο, το αγαπημένο χρώμα των βυζαντινών αυτοκρατόρων.

Ο άγιος Γεώργιος, ο πολεμιστής άγιος, έχει ωραία μορφή. Μορφή που φέρνει στο νου τον άγιο Δημήτριο, αγαπημένο άγιο της Βέροιας που το όνομά του ιδιοποιήθηκαν πολλοί κάτοικοι της πόλης. Η εξαιρετική καλλιτεχνική ποιότητα του έργου αποκαλύπτει ένα υψηλής τέχνης εργαστήριο, πιθανόν της Κωνσταντινούπολης. Μπορούμε να υποθέσουμε ότι η εικόνα, χρονολογημένη από το 12^ο αι., αποτελεί παραγγελία κάποιου Βεροιώτη αξιωματούχου σε εργαστήριο της Πόλης ή ακόμα και ότι ήρθε απευθείας από την πρωτεύουσα, εφόσον οι σχέσεις της Βέροιας με την Κων/πολη είναι βεβαιωμένες και από άλλες πηγές.

Η Βέροια επικοινωνούσε με πολλά κέντρα της εποχής, Κων/πολη, Θεσσαλονίκη, Καστοριά και αυτό αντικατοπτρίζεται στην τέχνη. Η ανακάλυψη ακόμα της Αγίας Ιερουσαλήμ, που εικάζεται ως πολιούχος της Βέροιας, ή και των αγίων «Κήρυκο και Ιουλίτα», απαντώνται και σε ναούς της Καστοριάς.

Μα εκείνο που πραγματικά εντυπωσιάζει είναι τα πολλά πρόσωπα της Παναγιάς. Παναγιές, στοργικές μανούλες με αγκαλιά το Χριστό, την Παναγιά *Ελεούσα*, 14^ος αι., την Παναγιά *Οδηγήτρια*, συχνό επώνυμο της Θεοτόκου· την Παναγιά, *Ρόδον το Αμάραντον*, έργο ανώνυμου ζωγράφου, στεφανωμένη με βασιλική κορώνα εντυπωσιάζει με τα χρώματα και το χρυσαφένιο πλούτο της.

Την Παναγιά την *Ενθρονη*, σπάνιος εικονογραφικός τύπος.



Η Παναγιά που εμπιστεύεται το πορτρέτο της στα χέρια του ευαγγελιστή Λουκά, στην τοξωτή τοιχογραφία.

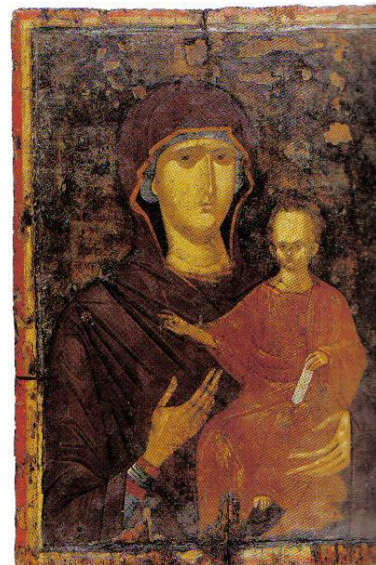


Αποτοιχισμένη τοιχογραφία από τον κατεδαφισμένο ναό της Αγίας Βαρβάρας του

17^{ου} αι.

Η παράδοση θέλει και την εικόνα της Παναγίας της “Σουμελά” να φιλοτεχνήθηκε από το εμπνευσμένο χέρι του ευαγγελιστή Λουκά. Δεν υπάρχει άλλη εικόνα να παριστάνεται ο ίδιος ο ζωγράφος κατά την ώρα της εργασίας του.

Κι ένας άλογος μικρός Ιησούς, πέρα από τα ανθρώπινα μέτρα με πλατύ μέτωπο, χαρακτηριστικό που απαντάται σε πολλές εικόνες. Όνομα ζωγράφου, που μας μένει, είναι εκείνο του Γεώργιου Καλλιέργη, που το συναντά ο επισκέπτης και στην εκκλησία του Σωτήρος Χριστού. Λέγεται συνήθως οι καλλιτέχνες δεν υπέγραφαν τα έργα τους, γιατί ήθελαν να θεωρούνται θεόπνευστα.



ότι



Περπατώντας στον υπερυψωμένο κρυστάλλινο διάδρομο, δεν μπορεί να μην εντυπωσιαστεί κανείς πάνω από το ψηφιδωτό δαπέδου, όπου ο βυζαντινός κόσμος δένει αρμονικά με το ρωμαϊκό.

Ψηφιδωτό δάπεδο από τη Βέροια. 5^{ου} αι. (στη συμβολή των οδών Καρακωστή και Κωτουνίου).

Το δάπεδο ανήκει σε κοσμικό κτίριο, τμήμα του οποίου ανασκάφηκε στα γειτονικά οικοπέδα της οδού Κωτουνίου.

Ιδιαίτερα πλούσια συλλογή φορητών εικόνων, τοιχογραφίες, ψηφιδωτά δάπεδα, χειρόγραφα και παλαίτυπα, έργα αγγειοπλαστικής και μικροτεχνίας, νομίσματα και ξυλόγλυπτα αναδεικνύουν τον πλούτο της βυζαντινής κληρονομιάς της Βέροιας.

Σπάραγμα με την κεφαλή του αρχάγγελου Γαβριήλ από μεσοβυζαντινό ναό στο Σισάνι Κοζάνης (11^{ος} αι.μ.Χ.)



Η επίσκεψη ολοκληρώνεται με την προβολή video για την ιστορική κατασκευή του μύλου και τις μαρτυρίες των ιδιοκτητών του.

Ο χαμηλός, ατμοσφαιρικός φωτισμός, τα έντονα χρώματα, οι όμορφες ζωγραφιές, οι τρυφερές Παναγιές, τα μικροτεχνήματα σίγουρα ενθουσιάζουν μικρούς και μεγάλους. Το ψηφιδωτό επίσης προβληματίζει για τη διαχρονικότητα της ομορφιάς, την αντίληψη του ωραίου της εποχής και αυξάνει στον επισκέπτη την αδημονία να ομορφύνει το χώρο του και τον περίγυρό του.

Θες ο χώρος, το επιβλητικό κτήριο, θες τα έργα με τους πολύχρωμους συνδυασμούς, θες η διακριτική και πρόθυμη παρουσία των ανθρώπων του μουσείου;

Η επίσκεψη στέφθηκε με επιτυχία και για την Πέμπτη τάξη του 5^{ου} Δημοτικού Σχολείου Βέροιας και μας ώθησε να επισκεφτούμε και τα υπόλοιπα μουσεία της πόλης μας, αναιρώντας την αρχική δυσφορία να ασχοληθούμε με μουσεία, με «παλιά πράγματα, που τα έχουμε δει χιλιάδες φορές». Η ματιά του ερευνητή, η ματιά του απλού επισκέπτη, η ματιά του μαθητή είναι διαφορετική κάθε φορά και ανακαλύπτει ξεχωριστά πράγματα. Οι ματιές συναντιούνται και επικοινωνούν και γνέφουν συναινετικά στην αίσθηση του ωραίου και της ποιοτικής υπεροχής. Και ανακαλύπτεις με έκπληξη, ότι αυτή η μορφή, αυτό το χρώμα πάντα συγκινούσε, σε κάθε εποχή.

Εν κατακλείδι, το μουσείο συνδυάζει «το τερπνόν» με το «ωφέλιμον» για τον υποψιασμένο επισκέπτη, τον ενημερωμένο ερευνητή. Απουσιάζει όμως η ζωντάνια, η ενέργεια, η πράξη, η δραστηριότητα που θα προσελκύσει τον τυχαίο περιηγητή, τον ανυποψίαστο επισκέπτη, τον κορεσμένο από ηθικοδιδακτισμούς μαθητή και θα τον μνησσει στην ερευνητική εργασία, θα του δώσει ερεθίσματα για παραπέρα αναζήτηση, θα του εμφυσησει την επιθυμία να επισκεφτεί και άλλα μουσεία ως μαθητής κι αργότερα ως ενήλικας. Αυτός ο θεατής θέλει να βιώσει ή να καταθέσει μέρος της ψυχής του φεύγοντας. Στο υπόγειο του μουσείου ένα αγιογραφικό εργαστήριο, όπου θα δοκιμάζεται η καλλιτεχνική έμπνευση του επισκέπτη, ένα εργαστήριο κεραμικών ή αρχιτεκτονικού σχεδίου ναών και κατοικιών, κατασκευής ψηφιδωτού θα τροφοδοτεί το πνεύμα, την αέναη κίνηση· όλα αυτά θα συμβάλλουν, ώστε το μουσείο να αποτελεί μέρος της ζωής μας, της πολιτισμικής καλλιέργειας, της προκοπής μας.

Η πρότασή μας;

Μελετήστε την ιστορία του μουσείου και επισκεφτείτε το άμεσα. Είναι ο αναδυόμενος θησαυρός της πόλης που πρέπει να ανακαλύψουμε, πηγή έμπνευσης για να οικοδομήσουμε το μέλλον μας.

Αναρωτιόμαστε, είναι αυτό το επιμύθιο στο παραμύθι που φαντασιώνεται ο υποψιασμένος επισκέπτης;

Είναι σίγουρα μια άρρητη ομορφιά που έχει τη μαγεία να παρασύρει τον κάθε περιηγητή.

Οι πληροφορίες προέρχονται κυρίως από τη ματιά του αυτόπτη μάρτυρα και το έντυπο: Βυζαντινό Μουσείο Βέροιας, ΤΑΠΑ, Εκτύπωση ΕΠΕ 2001

ΣΥΜΠΛΗΡΩΣΗ ΕΠΙΣΗΜΩΝ ΕΓΓΡΑΦΩΝ¹

ΑΙΤΗΣΗ

Όταν ζητάμε κάτι από μια δημόσια, δημοτική ή ιδιωτική υπηρεσία υποβάλλουμε σ' αυτήν ένα έγγραφο, που λέγεται **αίτηση**.

Σκοπός: Οι πολίτες απευθύνουν την αίτηση προς την υπηρεσία για να ζητήσουν τη διευκόλυνση, την άδεια, την επικοινωνία σε ένα ζήτημα.

Γλώσσα: Γραπτός, επιτηδευμένος, επίσημος λόγος με ευγενικές εκφράσεις.

Μορφή: Τα έγγραφα που απευθύνονται σε κάποια υπηρεσία έχουν τυπική μορφή.

Αίτηση: Η σελίδα χωρίζεται σε δύο κάθετα μέρη.

- Αριστερά γράφεται η λέξη ΑΙΤΗΣΗ με κεφαλαία γράμματα.
- Από κάτω τα στοιχεία του ενδιαφερόμενου
- Σε εισαγωγικά γράφεται επιγραμματικά το αίτημα
- Πιο κάτω ο τόπος και η ημερομηνία.

- Δεξιά πάνω ΠΡΟΣ την υπηρεσία την οποία απευθύνεται.
- Στο ίδιο ύψος με τη λέξη ΑΙΤΗΣΗ γράφεται το αίτημα.
- Παρακάτω στο ύψος της ημερομηνίας 'Με τιμή'
- Από κάτω το όνομα και η υπογραφή του αιτούντος.

Σήμερα οι αιτήσεις μπορεί να γίνουν μέσω Η/Υ.

¹ «Νεοελληνική Γλώσσα για το Γυμνάσιο», Χρ. Τσολάκης κ.ά., Γ' Γυμνασίου, δ' έκδ., τχ. Γ', Αθήνα, ΟΕΔΒ 2005, σελ. 234.

ΠΡΟΣ

Την κ. Διευθύντρια της 11^{ης} Εφορείας
Βυζαντινών Αρχαιοτήτων Βέροιας

ΑΙΤΗΣΗ

Των μαθητών/τριών της ... Τάξης
του

Βέροιας.

Δ/ση:

Τηλ:

e-mail:

Σας παρακαλώ να δεχτείτε την
αίτησή μας να επισκεφτούμε το
Βυζαντινό Μουσείο Βέροιας στα
πλαίσια των εκπαιδευτικών
δραστηριοτήτων της τάξης μας.

«Χορήγηση άδειας εκπαιδευτικής
επίσκεψης στο Βυζαντινό Μουσείο»

Βέροια 3 Μαρτίου 2006

Με τιμή

.....
(υπογραφή)

.....
(ονοματεπώνυμο)

ΒΥΖΑΝΤΙΝΟ ΜΟΥΣΕΙΟ ΒΕΡΟΙΑΣ

Το Βυζαντινό μουσείο της Βέροιας είναι ένα νέο μουσείο στην Κεντρική Μακεδονία. Δίπλα στο ελληνικό-βυζαντινό-οθωμανικό τείχος της πόλης, στην έξοδο της γειτονιάς της Κυριώτισσας, στεγασμένο σε έναν υδρόμυλο(νερόμυλο) των αρχών του περασμένου αιώνα, γνωστό ως Μύλος του Μάρκου. Η κατασκευή του ξεκίνησε το 1908 και ολοκληρώθηκε το 1911 από τον Στέργιο Μάρκου, γιατρό με σπουδές στο Βουκουρέστι. Από τη νότια όψη του κτιρίου περνούσε το νερό από παρακλάδι του Τριπόταμου, το οποίο αποτελούσε την κινητήρια δύναμη για τη λειτουργία του μύλου. Επρόκειτο για αλευρόμυλο που λειτουργούσε με κυλίνδρους. Η αλευροποιία Μάρκου σταμάτησε να λειτουργεί τη δεκαετία του 1960. Το 1981 το κτίριο κάηκε. Τη δεκαετία του 1980 τα νερά του παραπόταμου διοχετεύτηκαν με υπόγειους αγωγούς και στη θέση του κατασκευάστηκε η οδός Θωμαΐδου.



Το κτίριο ήταν τετραώροφο, τυπικό δείγμα της αρχιτεκτονικής βιομηχανικών κτιρίων αυτής της περιόδου. Με βάση τα ίχνη από τις δοκοθήκες που σώζονταν στις τοιχοποιίες και τον παραμορφωμένο μεταλλικό σκελετό, έγινε αναπαράσταση της αρχικής μορφής και κατασκευαστικής δομής του κτιρίου. Τμήμα του παραμορφωμένου μεταλλικού σκελετού διατηρήθηκε και εκτίθεται στον αύλειο χώρο του μουσείου. Στο κτίριο προστέθηκε ένα υπόγειο και έτσι διαφοροποιείται από την αρχική κατασκευή.

Το Βυζαντινό μουσείο περιλαμβάνει τρεις ορόφους συνολικού εμβαδού 720 τ.μ. Η ιδιαίτερα πλούσια συλλογή φορητών εικόνων, οι τοιχογραφίες, τα ψηφιδωτά δάπεδα, τα χειρόγραφα και τα παλαίτυπα, τα έργα αγγειοπλαστικής και μικροτεχνίας, τα νομίσματα και τα ξυλόγλυπτα αποτελούν τον πλούτο της βυζαντινής κληρονομιάς της Βέροιας.

Ζωγραφίστε το
άλλο μισό στη
βυζαντινή εικόνα
του Χριστού



ΒΥΖΑΝΤΙΝΟ ΜΟΥΣΕΙΟ ΒΕΡΟΙΑΣ

🏛️ ΕΠΙΣΚΕΨΗ ΣΤΟ ΒΥΖΑΝΤΙΝΟ ΜΟΥΣΕΙΟ



🏛️ Τι κοινό έχουν οι δύο Παναγιές; Εντοπίστε τις στο μουσείο κα γράψτε την απάντηση:.....
.....
.....
.....



🏛️ Τι διαφορετικό παρουσιάζει αυτή η Παναγιά;
.....
.....
.....
.....
.....



Η Παναγία η Γλυκοφιλούσα.
Δικαιολόγησε την επωνυμία της.

.....
.....
.....
.....
.....
.....
.....
.....
.....
.....

Ανέφερε άλλα επίθετα της Παναγίας που άκουσες.

.....
.....
.....
.....

Κυρίως σε ποια εποχή αναφέρονται οι περισσότερες εικόνες;

.....
.....

Βάλε σε κύκλο άλλες πόλεις, με τις οποίες η Βέροια συνεργάζονταν στην τέχνη.

Κωνσταντινούπολη
Αθήνα
Μοναστήρι

Αντιόχεια
Σμύρνη
Λάρισα

Θεσσαλονίκη
Καστοριά
Ιεροσόλυμα

Αντιστοίχισε σωστά:

- | | |
|-----------------------|---|
| Καλλιέργης Γεώργιος • | • Ζωγραφικά έργα που δημιουργούνται με μικρές πέτρες, γυαλί ή άλλο υλικό. |
| Ευαγγελιστής Λουκάς • | • Εικόνα της Παναγίας που στηρίζει την ονομασία της σε ύμνο αφιερωμένο στο Χριστό ως Αμάραντο Ρόδο. |
| Ψηφωτής • | • Ζωγράφος που εργάστηκε στη Βέροια. |
| Ψηφιδωτά • | • Δημιουργεί ψηφιδωτά. |
| Ρόδον το Αμάραντον • | • Η παράδοση τον θέλει τον πρώτο χριστιανό ζωγράφο. |



Ο ευαγγελιστής Λουκάς ζωγραφίζει την εικόνα της Θεοτόκου. Αποτοιχισμένη τοιχογραφία από τον κατεδαφισμένο ναό της Αγίας Βαρβάρας. 17^{ος} αι., Βέροια, T110. Δεν υπάρχει άλλη εικόνα να παριστάνεται ο ίδιος ο ζωγράφος κατά την ώρα της εργασίας του. Ποιες άλλες πληροφορίες μπορεί να αντλήσει κανείς από αυτή την τοιχογραφία;.....

.....

.....

.....

.....

.....

.....

Θυμάσαι κάποια άλλη εικόνα που η παράδοση θέλει να έγινε από τον ευαγγελιστή Λουκά;.....

Ο άγιος Γεώργιος, ο πολεμιστής άγιος έχει ωραία μορφή. Η εξαιρετική καλλιτεχνική ποιότητα του έργου αποκαλύπτει ένα υψηλής τέχνης εργαστήριο, πιθανόν της Κωνσταντινούπολης. Μπορούμε να υποθέσουμε ότι η εικόνα αποτελεί παραγγελία κάποιου Βεροιώτη αξιωματούχου σε εργαστήριο της Πόλης ή ακόμα και ότι ήρθε απευθείας από την πρωτεύουσα, εφόσον οι σχέσεις της Βέροιας με την Κων/πολη είναι βεβαιωμένες και από άλλες πηγές.

Αποτύπωσε την εικόνα έντονα. Χρωμάτισε το μανδύα του και δώσε χρώμα στα μάγουλά του. Ποιον άλλο άγιο σου θυμίζει η μορφή; Είναι αγαπημένος της Βέροιας και πολλοί πήραν το όνομά του.

.....

.....



12^{ος} αι. Βυζαντινό Μουσείο Βέροιας



Ψηφιδωτό δάπεδο από τη Βέροια.5^{ος} αι.(συμβολή των οδών Καρακωστή και Κωττουνίου,Ο.Τ.221). Το δάπεδο ανήκει σε κοσμικό κτίριο, τμήμα του οποίου ανασκάφηκε στα γειτονικά οικοπέδα της οδού Κωττουνίου.

Ανέφερε πού αλλού είδες ψηφιδωτά και ψάξε στο βιβλίο της Βυζαντινής Ιστορίας να βρεις εκεί μέσα.

.....
.....
Σχεδίασε ένα δικό σου ψηφιδωτό για το σαλόνι του σπιτιού σας.

A large, empty rounded rectangular box with a black border, intended for the student to draw their own mosaic design.

Ⲏ Πού βρέθηκε το ψηφιδωτό που βλέπουμε;

.....
.....
.....

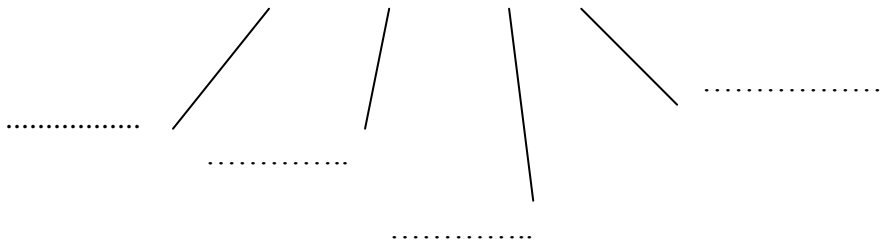


Ⲏ Τι μοναδικό έχει αυτή η εικόνα;

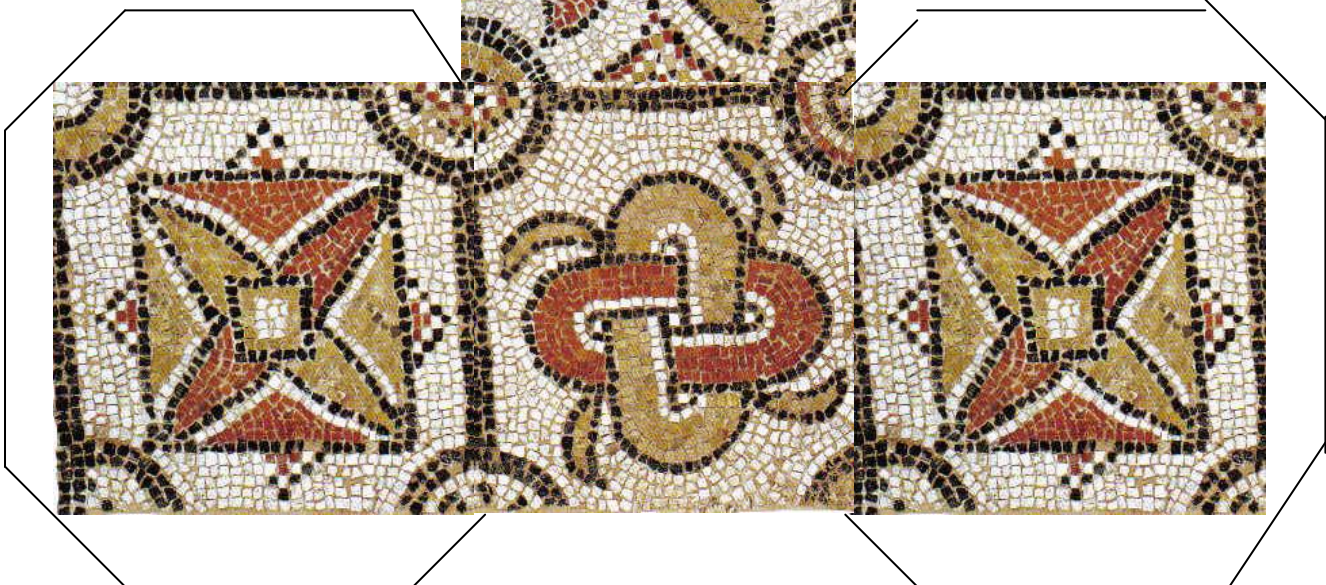
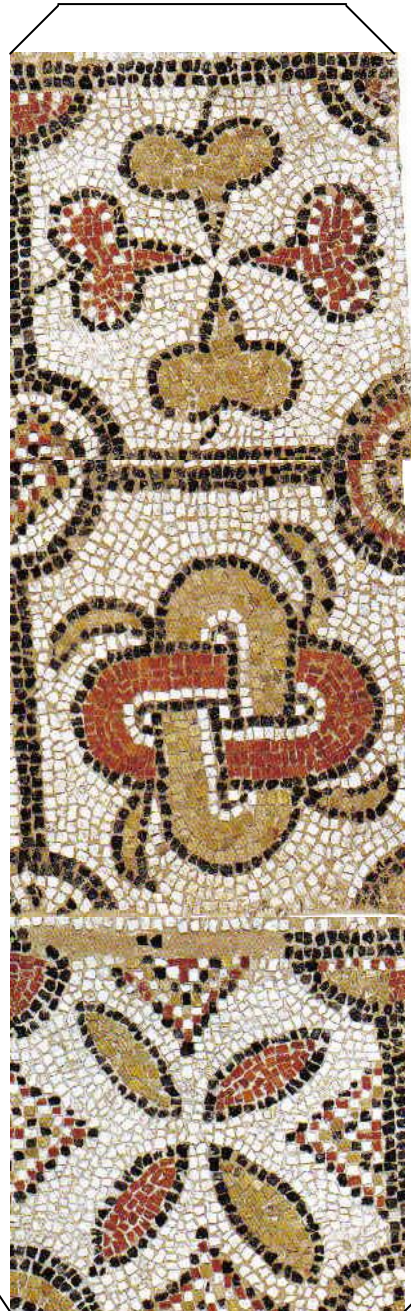
.....
.....
.....
.....

Ⲏ Πόλεις που ακμάζουν στη βόρεια Ελλάδα κατά την περίοδο της βυζαντινής εποχής.

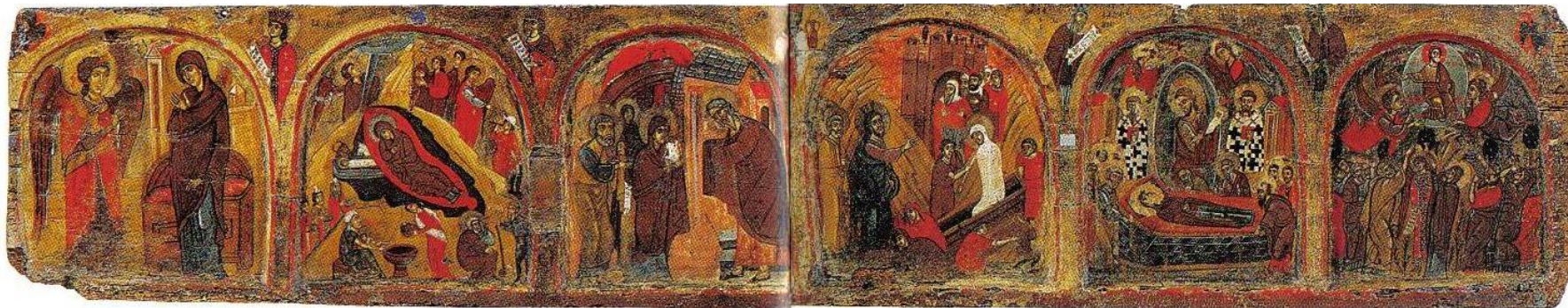
Βέροια



Κατασκεύασε τον
κύβο και στόλισε
την τάξη σου.



Επιστήλιο Δωδεκαόρτου. Αρχές 15^{ου} αι.



.....
.....

Βάλε λεζάντα κάτω από τις εικόνες.

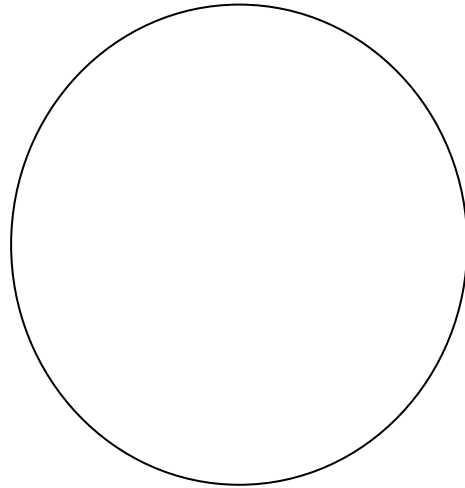
Διηγήσου, με βάση τα στιγμιότυπα που παριστάνουν οι εικόνες, τη ζωή του Χριστού.

.....
.....
.....
.....

Εφωλωμένη κούπα.

Τα εφωλωμένα αγγεία εμβαπτίζονται σε διάλυμα μεταλλικών οξειδίων για να γίνουν γυαλιστερά, λεία στην εμφάνιση και υγιεινά στη χρήση.

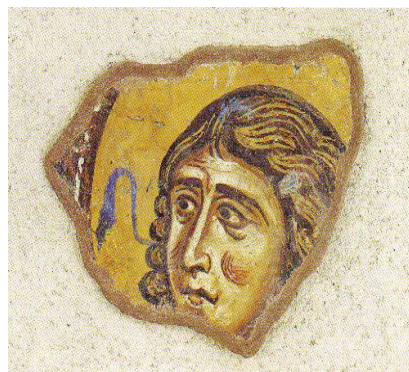
Σχεδιάσε τη δική σου κούπα και
«άντε στην υγείά σου»



Θραύσμα με χαραγμένη παράσταση λιονταριού.



Σπάραγμα με παράσταση του κεφαλιού του αρχαγγέλου Γαβριήλ.



Είναι συνώνυμες ή αντίθετες οι λέξεις *θραύσμα* – *σπάραγμα*;
Βάλε Σ ή Α αντίστοιχα.

Χρυσά νομίσματα από την ανασκαφή στην Παλιά Μητρόπολη Βέροιας.

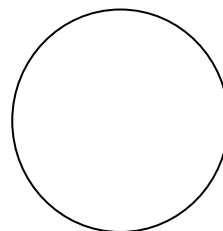
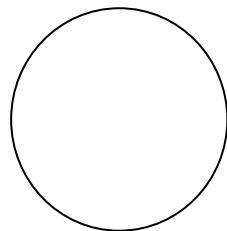
Χρυσό νόμισμα του Αλέξιου Α΄
Κομνηνού 1092-1118.



Χρυσό νόμισμα του Ιωάννη Β΄
Κομνηνού 1118-1143.



Τα νομίσματα έχουν συνήθως την παράσταση της μορφής του αρχηγού του κράτους.
Σχεδιάσε το δικό σου νόμισμα στις δυο όψεις του. Τι παραστάσεις θα έχει σήμερα;



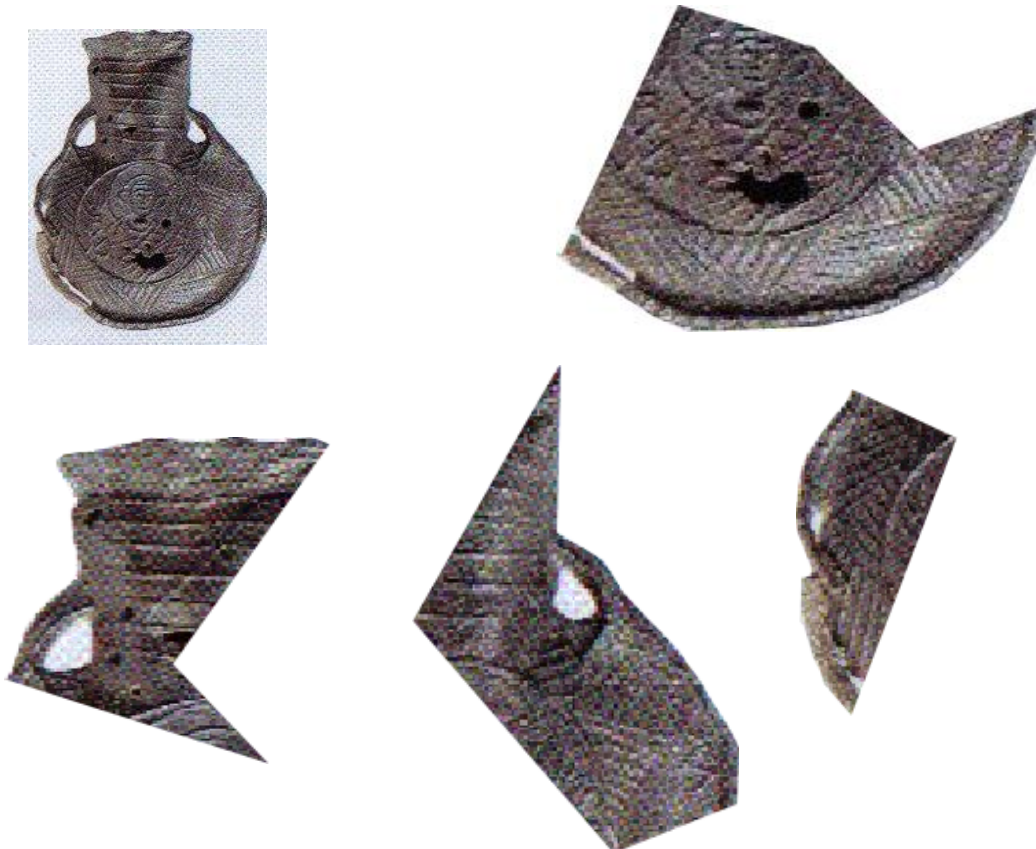
Στείλε «βεροιώτικες» ευχές σε μακρινό σου φίλο ή φίλη



Συγκόλληση του εφυαλωμένου πάτου του ποτηριού.
Κόψε με ψαλίδι τα κομμάτια και κόλλησέ τα μεταξύ τους.



Συνέχισε τη συγκόλληση.



🏛️ Στο Βυζαντινό Μουσείο της Βέροιας εκτός από εικόνες τι άλλο βλέπεις;

.....

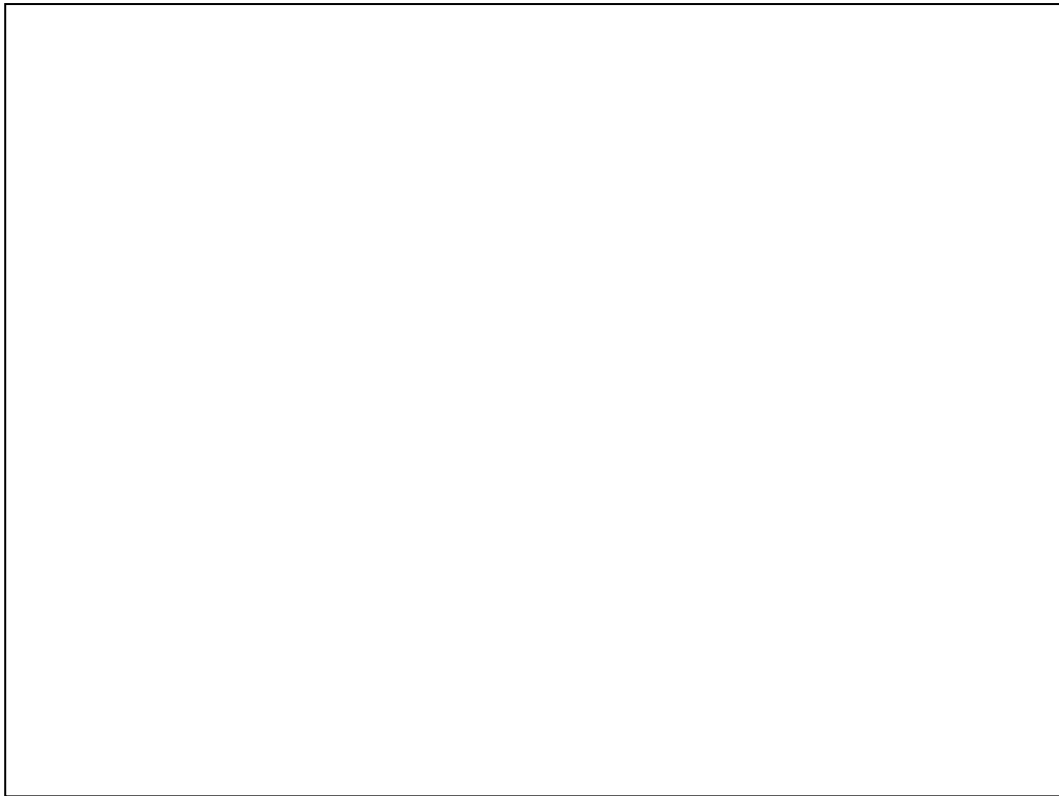
.....

.....

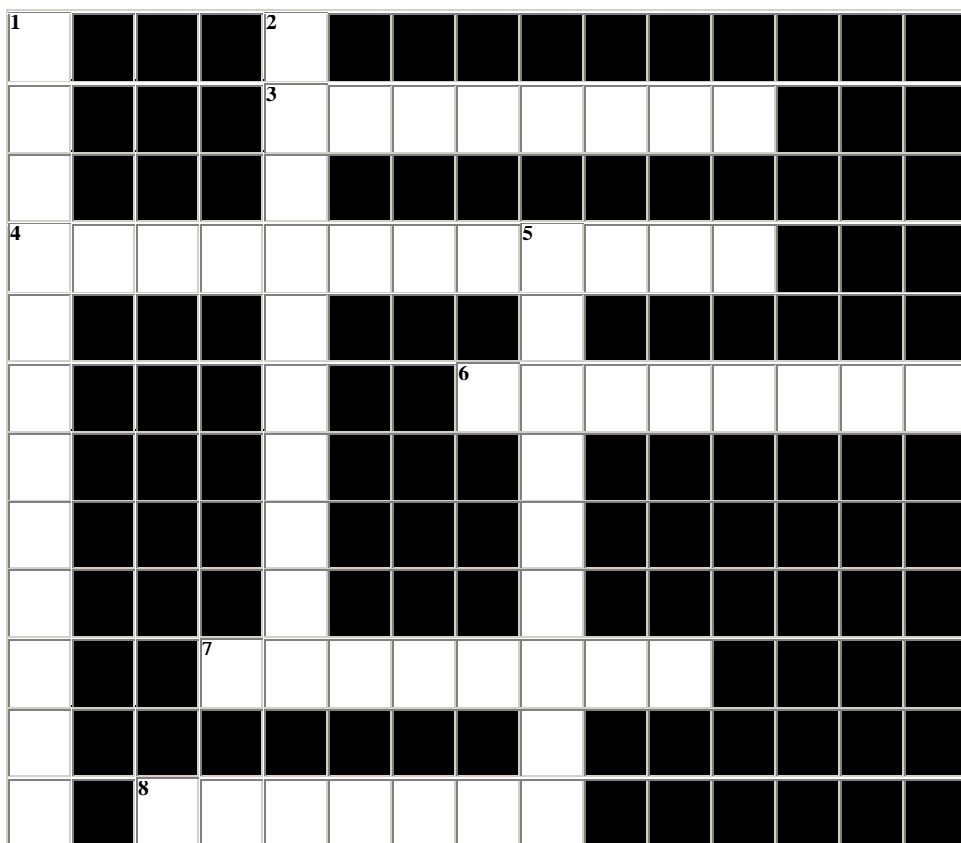
.....

.....

🏛️ Παρατήρησε προσεκτικά τα εκθέματα και ζωγράφισε αυτό που σου έκανε εντύπωση.



Σταυρόλεξο



Οριζόντια:

- 3** Μαζί με τον Αϊ-Δημήτρη αγαπημένος άγιος στη Βέροια.
- 4** Με το Χριστό αγκαλιά Παναγιά η
- 6** Περίφημο δάπεδο.
- 7** Πόλη με κοινές επιρροές στην τέχνη.
- 8** Σπασμένο κομμάτι.

Κάθετα:

- 1** Ο Λουκάς ζωγραφίζει την Παναγία.
- 2** Ζωγραφική με θέμα τους αγίους.
- 5** Συχνή επωνυμία της Παναγιάς.

Κανόνες συμπεριφοράς στο μουσείο

Χαρακτηριστικά του κειμένου¹

Πρόκειται για απ αριθμητικό είδος κανόνων που ρυθμίζουν τη συμπεριφορά των επισκεπτών στο μουσείο. Χρησιμοποιούνται σύντομες και σαφείς προτάσεις, με αύξοντα αριθμό και πλήρες συμπυκνωμένο νόημα. Απρόσωπες εκφράσεις στο 3^ο πρόσωπο του ενεστώτα ή στο 2^ο πρόσωπο με προστακτική. Το λεξιλόγιο, αυστηρό και ακριβές (κυριολεξία).

Στάδια διαδικασίας

- ✓ Επισήμανση των ιδιομορφιών - απαιτήσεων αυτού του είδους κειμένων σε επίπεδο λειτουργίας - περιεχομένου - μορφής και γραμματικής λέξης και πρότασης.
- ✓ Προσδιορισμός παραγόντων επικοινωνιακής συνθήκης, (Τί - Γιατί - Για ποιον- Πώς). Παραγωγή λόγου. Γίνεται ατομικά ή ομαδικά από τους μαθητές στις συγκεκριμένες συνθήκες επικοινωνίας. (Ενδείκνυται να προηγηθεί η γραπτή καταχώρηση των ιδεών των μαθητών, ώστε να διευκολύνονται κατά την παραγωγή).
- ✓ Επεξεργασία (διόρθωση) του λόγου που παράγουν οι μαθητές. Κριτήρια, η καταλληλότητα και η αποτελεσματικότητά του για τη συγκεκριμένη συνθήκη επικοινωνίας. (Διδ/λία Γραμματικής, σε επίπεδο λέξης-πρότασης).
- ✓ Δόμηση των κανόνων στον πίνακα με λογική σειρά αναφορικά με το χώρο και το χρόνο.
- ✓ Ανάρτηση στον πίνακα ανακοινώσεων της τάξης.

Γράψε ποιους κανόνες πρέπει να τηρούμε όταν επισκεπτόμαστε ένα μουσείο:

1.....

.....

2.....

.....

3.....

.....

4.....

.....

5.....

.....



¹ Οι οδηγίες στηρίχθηκαν στο κεφάλαιο 'Χαρακτηριστικά του κειμένου που θα παραχθεί' από το «Διδακτική επίσκεψη στο Αρχαιολογικό Μουσείο της Βέροιας, Σχεδιασμός-οργάνωση και πραγματοποίηση», Σχιστός Χ.-Σχολ.Σύμβ., Βέροια 2000, σελ.45

ΒΙΒΛΙΟΓΡΑΦΙΑ

Βιβλία

1. Αποστολίδου Β.-Χοντολίδου Ελ., «Λογοτεχνία και Εκπαίδευση», τυπωθήτω, Αθήνα 1999
2. Δάλκος Γ., «Σχολείο και Μουσείο», Καστανιώτης, Αθήνα 2000
3. Goleman D., «Η συναισθηματική νοημοσύνη», Ελληνικά Γράμματα, Αθήνα 1996
4. Κόκκινος Γ., Αλεξάκη Ε., «Διεπιστημονικές Προσεγγίσεις στη μουσειακή αγωγή», Μεταίχμιο, Αθήνα 2002
5. Καλούρη-Αντωνοπούλου Ν., Κάσσαρης, Χ., «Το Μουσείο μέσο Τέχνης και Αγωγής», εκδ. Καστανιώτη, Αθήνα 1988
6. Νάκου Ειρ., «Μουσειά: Εμείς, τα πράγματα και ο πολιτισμός», νήσος, Αθήνα 2001
7. Τριλιανός Θ., «Μεθοδολογία της διδασκαλίας: κριτική προσέγγιση της αποτελεσματικής διδασκαλίας με βάση τα πορίσματα της σύγχρονης επιστημονικής έρευνας». Τολίδη, Αθήνα 1991
8. Βυγκότσκι Λ., «Σκέψη και Γλώσσα», Γνώση, Αθήνα 1988

Περιοδικά

1. Γρόσδος Σ., «Προσέγγιση της πολιτιστικής κληρονομιάς στο μάθημα της Εικαστικής Αγωγής», Σύγχρονη Εκπαίδευση, Σεπτέμβρης-Δεκέμβρης 1997, σ. 96-97.
2. Διαμαντοπούλου Ζ., «Πολιτισμική Αγωγή: Διδακτική και παιδαγωγική διάσταση του Μουσείου», Νέα Παιδεία 16/1994
3. «Το Μουσείο και η διδακτική της Ιστορίας: Ιστορική αναδρομή και σύγχρονες τάσεις», Μαμούρα Μ., & «Σχολείο και αρχαιολογικοί χώροι. Σχεδιάζοντας ένα εκπαιδευτικό πρόγραμμα», Μαϊστρέλλης Στρ., στο 'Τα εκπαιδευτικά', τχ.75-76, Ιούνιος 2005
4. Μαϊστρέλλης Σ., «Τα εκπαιδευτικά προγράμματα των μουσείων στη διδασκαλία της Ιστορίας», Νέα Παιδεία, τχ.72, Αθήνα, Φθινόπωρο 1994, σελ.70-77