

Μουσεία στη Βέροια

5^ο Δημοτικό Σχολείο Βέροιας
Βέροια 2006



Εκπαιδευτικό πρόγραμμα
στα μουσεία της Βέροιας



Κείμενα-επιμέλεια
Παπαγεωργίου Αικατερίνη

Μουσεία της Βέροιας

Κατά τη σχολική χρονιά 2005-06, στα πλαίσια του μαθήματος «Ευέλικτη ζώνη» η Ε΄τάξη του 5^{ου} Δημοτικού Σχολείου Βέροιας με υπεύθυνους δασκάλους την κ. Παπαγεωργίου Αικατερίνη και τον κ. Φελεκίδη Παντελή εκπόνησε εκπαιδευτικό πρόγραμμα με θέμα:

« Μουσεία της Βέροιας ».

Το πρόγραμμα επιλέχτηκε με την ευκαιρία της Βυζαντινής Ιστορίας που διδάσκεται στην τάξη αυτή και της προσωνομίας της πόλης μας ως «Βέροια-βυζαντινή πόλη».

Τα μουσεία που θα αποτελέσουν αντικείμενο μεθοδολογικής εργασίας είναι:

το Αρχαιολογικό Μουσείο,

το Βυζαντινό Μουσείο,

το Μουσείο Νεότερης Ιστορίας και Τέχνης ή Βλαχογιάννειο

και το Μουσείο Εκπαίδευσης,

που ξεκίνησε τη λειτουργία του στα μέσα της χρονιάς.

Το πρόγραμμα διεξάγεται ερειδόμενο κατά βάση στη μεθοδολογία για την οργάνωση Εκπαιδευτικών Προγραμμάτων των Μουσείων πλαισιωμένο από φύλλα εργασίας, συλλογή πληροφοριακού υλικού, χειροτεχνίες, παιχνίδια ρόλων, παραγωγή γραπτού και προφορικού επικοινωνιακού λόγου, πολυτροπικά κείμενα, λογοτεχνία, λεξιλόγιο κ.τ.λ.

Στο πρόγραμμα ενσφηνώνονται μικρά project κι εκθέσεις φωτογραφίας.

Έχουν οργανωθεί χωριστά προγράμματα για κάθε μουσείο· μπορούν να σχεδιαστούν τόσα προγράμματα όσες και οι επισκέψεις των σχολικών τάξεων.

ΜΟΥΣΕΙΑ

Εκπαιδευτικά προγράμματα στα μουσεία

*«Το μουσείο είναι το σπίτι του παρελθόντος
αλλά και η πόρτα του μέλλοντος».*

Μια θεωρητική προσέγγιση

Το σχολείο σήμερα καλείται να διευρύνει τους ορίζοντές του, θεωρώντας τη διαδικασία της διδασκαλίας ως επικοινωνία με το νέο άνθρωπο. Αναζητά χώρους για ολοκληρωμένη και συστηματική δράση, που θα δώσουν το έναυσμα στο νέο άνθρωπο να δραστηριοποιηθεί και να αναπτύξει πρωτοβουλίες. Και ένας τέτοιος χώρος είναι αναμφίβολα το μουσείο, το οποίο αποτελεί τον κοινωνικό εκείνο θεσμό που λειτουργεί ως ιδεολογικός κατασκευαστής ιστορικής μνήμης. Τα μουσειακά αντικείμενα συνδεδεμένα με την ανθρώπινη ζωή, γνώση, ανάγκη, τέχνη και εμπειρία και με το ευρύτερο φυσικό περιβάλλον των ανθρώπινων κοινωνιών εκτίθενται για να «διαφυλάξουν» τη μνήμη, να αποκαλύψουν ή να «δομήσουν την αλήθεια» και να εξυπηρετήσουν την ανθρώπινη σκέψη και τον ανθρώπινο πολιτισμό.

Η ετυμολογία της λέξης παραπέμπει στη Μνήμη και την αλήθεια [α+λήθη]¹. Σύμφωνα με τον Ηράκλειτο «αληθές το μη λήθον»: αληθές είναι αυτό που διατηρείται στη μνήμη, που δεν λανθάνει, που δε χάνεται στη λήθη. Μνήμων είναι αυτός που διατηρεί τη μνήμη ζωντανή, που δεν ξεχνά, που αναζητεί την αλήθεια. Το Μουσείο ως τόπος συγκέντρωσης μνήμης, αφιερωμένος στις Μούσες και στην 'έμπνευση των μουσών', είναι χώρος πολιτισμού, γνώσης και δημιουργίας. Συνδέει το παρελθόν, το παρόν και το μέλλον των ανθρώπινων κοινωνιών. Δεν μπορεί να αποτελεί μια περιχαρακωμένη, κλειστή και αυτοτελή οντότητα, που προσεγγίζεται με μονοδιάστατο, εκθετικό και γραμμικό τρόπο, αποβαίνοντας στην απολίθωση και μνημειοποίηση του ιστορικού παρελθόντος, ώστε να λειτουργήσει ως συμπυκνωμένη αφήγηση της ιστορίας του έθνους στο βάθος του χρόνου. Το μουσείο δεν είναι ένας ουδέτερος χώρος, έχει πολυδιάστατο χαρακτήρα, που μεταβάλλεται διαρκώς και αποτυπώνει το φιλοσοφικό, ιστορικό και ιδεολογικό προβληματισμό· συνδέεται δηλαδή με την κοινωνική πραγματικότητα μέσα στην οποία υφίσταται. Χαρακτηριστική η διαπίστωση του Maleuvre ότι *«παραδόξως, αν και είναι ιστορικά δημιουργήματα, τα μνημεία που εκτίθενται στα μουσεία χάνουν την ίδια τους την ιστορικότητα».*

¹ Νάκου Ειρ., «Μουσεία: Εμείς, τα πράγματα και ο πολιτισμός», νήσος, Αθήνα 2001, σελ.112

Με τη συνειδητοποίηση του ρόλου τους, τα τελευταία χρόνια, τα μουσεία τροποποιούν τις μεθόδους επικοινωνίας τους. Μετατρέπονται από απλά εκθετήρια σε χώρους εκπαίδευσης και δημιουργίας πολιτισμού. Η δυνατότητά τους να λειτουργούν ως εκπαιδευτικοί φορείς έχει επισημανθεί και έχει αρχίσει να διερευνάται από τα τέλη κιόλας του 19^{ου} αι. Από το 1946, έτος ίδρυσης του Διεθνούς Συμβουλίου των Μουσείων², τα μουσεία εξ ορισμού (σύμφωνα με το άρθρο 2 του καταστατικού) οφείλουν να μορφώνουν το κοινό τους μέσα από τις συλλογές που φυλάσσουν, συντηρούν, ερευνούν και εκθέτουν. Στην Ελλάδα συναντάμε σε θεωρητικό επίπεδο από πολύ νωρίς (νομοθετικό διάταγμα του 1885) την ιδέα του μουσείου ως χώρου παιδείας με την ευρύτερη έννοια. Η ιδέα όμως αυτή βρίσκει την πρώτη πρακτική εφαρμογή της μόλις το 1978, όταν το Μουσείο Μπενάκη καθιερώνει τη λειτουργία εκπαιδευτικών προγραμμάτων για παιδιά. Το παράδειγμά του ακολουθούν κι άλλα μουσεία³ της χώρας, πολλά από τα οποία διαθέτουν σήμερα ένα διευρυμένο πρόγραμμα εκπαιδευτικών δραστηριοτήτων για παιδιά (όπως για παράδειγμα το Πελοποννησιακό Λαογραφικό Ίδρυμα, το Μουσείο Ελληνικής Λαϊκής Τέχνης, το Μουσείο Αρχαίας Ελληνικής και Κυκλαδικής Τέχνης κ.ά). Συγκριτικά, με άλλες χώρες του κόσμου και αναλογικά με τον πλούτο των συλλογών που διαθέτουμε, ο εκπαιδευτικός ρόλος των μουσείων αναδεικνύεται στη χώρα μας με αργούς ρυθμούς. Αρκετά, τέλος, μουσεία έχουν διοργανώσει ειδικά επιμορφωτικά σεμινάρια για εκπαιδευτικούς (λ.χ. το Βυζαντινό Μουσείο Θεσσαλονίκης), σκοπός των οποίων είναι να καταστήσουν τους εκπαιδευτικούς κοινωνούς των προβληματισμών και των επιδιώξεών τους και να τους ενημερώσουν για τον τρόπο εκπαιδευτικής αξιοποίησης των συλλογών του μουσείου.

Η νέα φιλοσοφία που διέπει το μουσειακό σύστημα αντικαθιστά τη μετάδοση προ-διαμορφωμένων τρόπων σκέψης και ιδεών, που πολλές φορτίζονται με προκαταλήψεις και στερεότυπα, με την ερμηνευτική, με τη δημιουργία σχέσεων εκθεμάτων-επισκέπτη, την ελεύθερη ανάπτυξη και ενθάρρυνση διαλόγου μεταξύ τους, την αμφίδρομη ανταλλαγή ερωτημάτων, απόψεων, νοηματοδοτήσεων. Προχωρούν δηλαδή στον εκδημοκρατισμό διαμορφώνοντας μια «κοινότητα τέχνης»⁴, η οποία περιλαμβάνει την ευρύτερη καλλιέργεια του κοινού κατά τη διάρκεια της επίσκεψης, ώστε αυτό να κρίνει, να μαθαίνει, να συνδυάζει, να δέχεται αλλά και να απορρίπτει.

² Χατζηνικολάου Τ., 'Το Διεθνές Συμβούλιο Μουσείων και η Μουσειοπαιδαγωγική' στο «Διεπιστημονικές Προσεγγίσεις στη μουσειακή αγωγή», Κόκκινος Γ., Αλεξάκη Ε., Μεταίχμιο, Αθήνα 2002, σ.101

³ ό.π. στο τέλος, παρατίθεται κατάλογος μουσείων που εφαρμόζουν εκπαιδευτικά προγράμματα, σελ.317-327

⁴ Μουσούρη Θ., 'Μουσεία και κοινότητες ερμηνευτών' ,ό. π., σελ.77

Με τον όρο ‘επίσκεψη’, η νέα αντίληψη για το μουσείο εννοεί μια εμπειρία, ένα φαινόμενο κοινωνικό με προεκτάσεις κοινωνικές, πολιτικές και ιδεολογικές. Οι επισκέψεις σε αρχαιολογικούς-ιστορικούς χώρους, μουσεία, αίθουσες τέχνης αποτελούν εναλλακτικούς τρόπους προσέγγισης των ιστορικών γεγονότων και πρέπει να χρησιμοποιούνται στο πλαίσιο της ανάπτυξης ενεργητικών μεθόδων διδασκαλίας. Η οργάνωση τέτοιων επισκέψεων απαιτεί σαφή προσδιορισμό των χώρων και των αντικειμένων που διερευνώνται από τους μαθητές, κατάλληλη προετοιμασία πριν από την επίσκεψη και ενεργητική συμμετοχή των μαθητών κατά τη διαδικασία μελέτης των πρωτογενών πηγών-μουσειακών αντικειμένων ή έργων τέχνης. Η συνεργασία εκπαιδευτικού και μουσειοπαιδαγωγού, όπου είναι δυνατή, κρίνεται αποτελεσματική.

Για τη σχολική πραγματικότητα, στόχος είναι να προσεγγίσει τους μαθητές, ώστε να αποκτήσουν κριτική συνείδηση, κάτι που συνδέεται με σκοπούς και στόχους της σύγχρονης αντίληψης της διδακτικής. Εξάλλου συνηγορεί η παιδαγωγική επιστήμη μέσα από τα λόγια του J.Bruner: *«Κάθε θέμα μπορεί να διδαχθεί ικανοποιητικά με κάποια τίμια διανοητική μορφή σε κάθε παιδί, σε κάθε στάδιο ανάπτυξης».*

Συγκεκριμένα, οι ποικίλες δραστηριότητες που αναλαμβάνουν οι μαθητές στο μουσείο στοχεύουν⁵:

α) να αναλύουν και να κατανοούν μια ιστορική περίοδο δίχως προκαταλήψεις, να προβληματίζονται πάνω στη σχέση αιτίας-αποτελέσματος,

β) να καλλιεργούν τις ψυχικές, πνευματικές, σωματικές και δημιουργικές τους ικανότητες, ανακαλύπτοντας νέους τρόπους μελέτης, συνδυάζοντας την επιστημονική πληροφορία με τη βιωματική προσέγγιση,

δ) να διαφυλάσσουν και να προάγουν την πολιτιστική τους κληρονομιά και να αναγνωρίζουν την πολυσημία και τον πλουραλισμό στην ερμηνεία των ιστορικών γεγονότων.

Η σύγχρονη προσέγγιση του μουσείου βασίζεται σε παιδαγωγικές και γνωστικές θεωρίες που υποστηρίζουν τις βιωματικές διαστάσεις της μάθησης (J.Dewey, L.Vygotsky). Με την έννοια της κοινωνικής διάστασης της εκπαίδευσης (Vygotsky, 1988), η μάθηση δομείται καλλιεργώντας γνώσεις και εργαλεία σκέψης που αναπτύσσονται σε κοινωνικό, διαπροσωπικό επίπεδο λαμβάνοντας υπόψη τις ιδιαιτερότητες των ατόμων. Επίσης σε αλληλεξάρτηση βρίσκεται η ολιστική, διεπιστημονική μάθηση· η γνώση ενός επιστημονικού κλάδου συνδέεται με τη γνώση και άλλων επιστημονικών κλάδων. Έτσι τα παιδιά

⁵ Μαϊστρέλλης Σ., «Τα εκπαιδευτικά προγράμματα των μουσείων στη διδασκαλία της Ιστορίας», Νέα Παιδεία, τχ.72, Αθήνα, Φθινόπωρο 1994, σελ.70-77

μαθαίνουν και αναπτύσσουν δεξιότητες σπάζοντας τους κώδικες διαφόρων επιστημών και χρησιμοποιώντας πολύπλευρες, ψυχικές, σωματικές και κοινωνικές ικανότητες. Αναγνωρίζουν την πολυσημία του υλικού πολιτισμού και προχωρούν στη διερεύνηση και αξιοποίησή του, αλλά και διαμορφώνουν νέες, πολύπλευρες αντιλήψεις για τον εαυτό τους και τον «άλλον». Επειδή η εκπαίδευση στο μουσείο αντιμετωπίζεται ως εναλλακτική μέθοδος διδασκαλίας, που στηρίζεται στη συναισθηματική διέγερση, δεν αγνοείται η θεωρία της συναισθηματικής νοημοσύνης του Goleman(1996), όπου το εκπαιδευτικό περιβάλλον προσφέρει πλούσια ερεθίσματα στα παιδιά με ψυχαγωγικό χαρακτήρα απεκδύοντας την έντονη διδακτική νοοτροπία.

Ο παιδευτικός ρόλος συντελείται είτε από τα ίδια τα μουσεία είτε από εκπαιδευτικούς των σχολείων μέσα από την οργάνωση εκπαιδευτικών προγραμμάτων που απευθύνονται στους μαθητές. Πρόκειται για θεματικά οργανωμένες δραστηριότητες, που επιχειρούν σε διαλογική σχέση με το σχολικό κυρίως κοινό, να προσδώσουν νοήματα στα εκθέματα του μουσείου, στα μνημεία και στους αρχαιολογικούς χώρους, να αποκαλύψουν τις σχέσεις που συνδέουν τα αντικείμενα μεταξύ τους, να συνθέσουν τις επιμέρους πληροφορίες σε γνώσεις, ώστε να προσελκύσουν τα παιδιά στη γνωριμία με το πολιτισμικό περιβάλλον. Τέτοιου είδους προγράμματα μπορούν να ενταχθούν στο πλαίσιο των διαθεματικών δραστηριοτήτων.

Τα εκπαιδευτικά προγράμματα διαφέρουν από την ξενάγηση που προσομοιάζει στην παραδοσιακή διδασκαλία και οι μαθητές περιορίζονται σε ρόλους παθητικούς. Αντίθετα, αποτελεί όρο *sine qua non* η ουσιαστική εμπλοκή των μαθητών, ο προβληματισμός και η διερεύνηση, η ανακάλυψη της γνώσης από τον ίδιο το μαθητή. Τα προγράμματα αυτά, καθώς οργανώνονται γύρω από πραγματικά αντικείμενα, προκαλούν το έντονο ενδιαφέρον των μαθητών και ερεθίζουν την περιέργεια και την εξερευνητική τους διάθεση. Επίσης αρέσουν στα παιδιά, γιατί προσφέρουν ανεξαρτησία κίνησης μέσα στο χώρο.

Οι δραστηριότητες που μπορεί να περιλάβει ένα εκπαιδευτικό πρόγραμμα είναι ποικίλες: θεατρικό παιχνίδι, δραματοποίηση, παιχνίδια ρόλων, εικαστικό εργαστήρι, παιχνίδια παρατηρητικότητας, παρακολούθηση εκθέσεων φωτογραφίας ευρημάτων, διαγωνισμοί, παιχνίδια μυστηρίου, κινήγι του θησαυρού, φύλλα εργασίας κ.ά. Το παιχνίδι, η δραστηριοποίηση, η παρατήρηση, η σύγκριση και η ταύτιση επιφέρουν τη ζητούμενη οικειότητα, που οδηγεί σε αμεσότητα επαφής με τα μνημεία και μετατρέπουν το μουσείο εκτός από χώρο μελέτης σε ένα χώρο ελκυστικό και επιθυμητό για τα παιδιά, ώστε να ξανάρθουν ή να θελήσουν να διευρύνουν αυτή τη γνωριμία και με άλλους τρόπους.

Εκπαιδευτικό πρόγραμμα

Η επιτυχία ενός εκπαιδευτικού προγράμματος επιβάλλει την ιδιαίτερη προετοιμασία, την ενημέρωση και τον προγραμματισμό εκ μέρους του εκπαιδευτικού αποποιούμενος το ρόλο του απλού παρατηρητή.

Ένα εκπαιδευτικό πρόγραμμα καλό είναι να τηρεί κάποιες βασικές γραμμές:

1. Προσαρμογή του προγράμματος στα ιδιαίτερα χαρακτηριστικά της ομάδας. Τα προγράμματα πρέπει να σχεδιάζονται και ερμηνεύονται με βάση τις ιδιαιτερότητες της ομάδας που συμμετέχει, το γνωστικό επίπεδο των μαθητών, τις προηγούμενες εμπειρίες τους από επισκέψεις, την ομοιογένεια ή μη της ομάδας ως προς το θρήσκευμα, την εθνικότητα, τη γλώσσα.

2. Σύνδεση της επίσκεψης με το αναλυτικό πρόγραμμα της τάξης και τη σχολική ζωή των μαθητών. Ο συσχετισμός ενός εκπαιδευτικού προγράμματος με τα ενδιαφέροντα των μαθητών είναι σημαντική παράμετρος για την επιτυχία του. Για κάποιες συλλογές ο συσχετισμός αυτός γίνεται εύκολα, ιδίως όταν το θέμα άπτεται του αναλυτικού προγράμματος της τάξης (όπως για παράδειγμα συμβαίνει με τη συλλογή κειμηλίων από τους βυζαντινούς χρόνους και συνδέεται με τη Βυζαντινή Ιστορία της Ε' τάξης του Δημοτικού) ή όταν από τη φύση του παρουσιάζει ενδιαφέρον για τα παιδιά (όπως συμβαίνει με τις συλλογές του Μουσείου Εκπαίδευσης) ⁶.

3. Δυνατότητα ουσιαστικής αξιολόγησης του προγράμματος. Μέσα από δραστηριότητες στο σχολείο, που έπονται της επίσκεψης, μπορούμε να διαπιστώσουμε αν και σε ποιο βαθμό επιτεύχθηκαν οι στόχοι του προγράμματος.

Στάδια εργασίας

Μια εκπαιδευτική επίσκεψη σε μουσείο, είτε ως ξενάγηση είτε ως εκπαιδευτικό πρόγραμμα, είναι εποικοδομητική όταν περιλαμβάνει και τα τρία παρακάτω στάδια:

- **Προετοιμασία**
- **Επίσκεψη**
- **Αξιολόγηση**

⁶ Έχει καταταθεί μάλιστα η άποψη ότι τα ίδια τα μουσεία πρέπει να προσαρμόσουν τα προγράμματά τους με το σχολικό πρόγραμμα, Δάλκος, «Σχολείο και Μουσείο», Καστανιώτης, Αθήνα 2000. Ενώ η Νάκου, εκφράζει την άποψη, ότι η σχέση σχολείου – μουσείου δεν έχει πολλά να προσφέρει αν απλώς μεταφέρει το κλίμα και τη νοοτροπία του σχολείου στο μουσείο. Αντίθετα το μουσείο πρέπει να αξιοποιηθεί ως εναλλακτική διαδικασία και μέθοδος που θα φέρει το καινούργιο και διαφορετικό στη διδακτική καθημερινότητα, στο Νάκου Ειρ., «Μουσεία: Εμείς, τα πράγματα και ο πολιτισμός», νήσος, Αθήνα 2001 σελ.215, σημ.:10.

Σχεδιασμός⁷ μιας εκπαιδευτικής επίσκεψης σε μουσείο

❖ Ορίζουμε το Θέμα:

Επιλέγουμε το μουσείο και τη συλλογή που θα επισκεφθούμε. Δεν επιδιώκουμε να δούμε το σύνολο των εκθεμάτων ενός μουσείου, αλλά εκείνα που εξυπηρετούν καλύτερα τους στόχους μας και που ενδείκνυνται για πρακτικούς λόγους (π.χ. σε καλύτερη θέση στην προθήκη, καλύτερα συντηρημένο έκθεμα κ.ά). Είναι προτιμότερο να κάνουμε επιλογή στα εκθέματα που θα παρατηρήσουμε με τους μαθητές, μιας και ο χρόνος περιήγησης μαζί με τις δραστηριότητες που λαμβάνουν χώρο εντός του μουσείου είναι καλό να μην ξεπερνάει τη μιάμιση ώρα.

❖ Θέτουμε το στόχο:

Πρέπει να υπάρχει ένας σαφής γνωστικός στόχος στο πρόγραμμα, ο οποίος μπορεί να πλαισιώνεται από επιμέρους στόχους που αφορούν την αισθητική εμπειρία ή την ανάπτυξη δεξιοτήτων. Οι στόχοι που θέτουμε είναι συνάρτηση της ηλικίας των μαθητών, της ζωής και των ενδιαφερόντων τους, των γνώσεων και προηγούμενων εμπειριών τους και ίσως, όχι απαραίτητα, του αναλυτικού προγράμματος.

Γενικοί Στόχοι

Οι δραστηριότητες στο μουσείο βοηθούν τους/τις μαθητές/τριες:

- Να αναλύσουν την πορεία του πολιτιστικού φαινομένου.
- Να διευρύνουν και να ζωντανέψουν τη διδακτέα ύλη της Ιστορίας και των άλλων μαθημάτων που υπάρχει συνάφεια. Να συγκροτήσουν συνειδητή εθνική ταυτότητα, ώστε να ενεργούν θετικά για τη διαφύλαξη του πολιτισμικού περιβάλλοντος και του σεβασμού του πολιτισμικού περιβάλλοντος του 'άλλου'.
- Να αναγνωρίσουν ότι υπάρχουν πολλοί τρόποι και πολλές οπτικές για τη μελέτη των ίδιων γεγονότων και καταστάσεων.
- Να γίνουν ικανοί να αξιολογούν τη σπουδαιότητα και αυθεντικότητα των δημιουργημάτων της τέχνης και των γραπτών μαρτυριών, να τα χρησιμοποιούν κατάλληλα για την κατανόηση του παρελθόντος εισάγοντας την ποιότητα στη ζωή τους.

Εκτός από τους γενικούς, τίθενται και επιμέρους στόχοι, διαφορετικοί και προσαρμοσμένοι στις γνωστικές ανάγκες του κάθε μουσείου.

⁷ Χαλκιά Α., "Ένα βήμα πιο κοντά στο μουσείο-σχεδιάζουμε ένα φύλλο εργασίας και οργανώνουμε ένα εκπαιδευτικό πρόγραμμα σε μουσείο" ό.π. Κόκκινος Γ., σ.297

❖ Προετοιμασία του εκπαιδευτικού

Είναι πιθανό ένα άρτιο θεωρητικά πρόγραμμα να αποτύχει κατά την εφαρμογή του, εξαιτίας πρακτικών προβλημάτων που μπορεί να ανακύψουν κατά την επίσκεψη (στενότητα χώρου μπροστά στις προθήκες, πολυκοσμία και δυσκολία να ακουσθεί ο ερμηνευτής, απουσία σημαντικών εκθεμάτων από τις προθήκες για κάποια περιοδική έκθεση ή για συντήρηση κ.ά.). Γι' αυτό ο εκπαιδευτικός οφείλει να έχει επισκεφθεί από πριν το μουσείο και να γνωρίζει καλά τους χώρους του. Άλλα πρακτικά ζητήματα που θα πρέπει να προβλεφτούν είναι ο χώρος εργασίας, η στάση του λεωφορείου, οι τουαλέτες, το εισιτήριο, η δυνατότητα να καθίσουν οι μαθητές κάτω, να πιουν νερό, να χρησιμοποιήσουν μολύβια κτλ.

Οι μαθητές ενημερώνονται για το πρόγραμμα και τους στόχους του και δίνονται οδηγίες για τον τρόπο που θα κινηθούν στο χώρο και άλλες πρακτικές συμβουλές. Αν η ομάδα για την οποία σχεδιάζουμε το πρόγραμμα είναι μικρής ηλικίας (πρώτες τάξεις του δημοτικού) και πρόκειται για μία από τις πρώτες επισκέψεις της σε μουσείο θα πρέπει να βρούμε τρόπους να προσεγγίσουμε την έννοια του μουσείου, είτε συζητώντας για το θεσμό, τα είδη των συλλογών, τη χρησιμότητά τους στην κοινωνία σχεδιάζοντας αντίστοιχες δραστηριότητες (π.χ. δημιουργία μιας συλλογής στην τάξη ή ακόμα και σχολικού μουσείου, εικονική προσομοίωση επισκέψεων στο Διαδίκτυο κ.ά.). Στο στάδιο της προετοιμασίας με τους μαθητές μεγαλύτερων τάξεων, είναι καλό να ενεργοποιήσουμε το ενδιαφέρον τους για τη συλλογή που πρόκειται να δουν με συζήτηση και αναφορά σε συγγενή προς τη συλλογή θέματα που τα γνωρίζουν ή με τη συγκέντρωση και την παρουσίαση σχετικού εποπτικού υλικού.

Στο στάδιο της προετοιμασίας στην τάξη η συζήτηση επικεντρώνεται στα παρακάτω: Πού θα πάμε; Τι θα δούμε; Γιατί θα πάμε (σύνδεση με τα ενδιαφέροντα της ομάδας), Ποιο ξεχωριστό έκθεμα θα δούμε (ενεργοποίηση ενδιαφέροντος), Γιατί επισκεπτόμαστε το μουσείο και όχι το Διαδίκτυο (αξία αυθεντικού).

Ακόμη, συζητάμε γενικότερα θέματα που σχετίζονται με το θεσμό του μουσείου, όπως για παράδειγμα, πώς καταλήγει ένα αντικείμενο στο μουσείο και γιατί επιλέγεται να διασωθεί, τότε μια σειρά αντικειμένων χαρακτηρίζεται ως συλλογή, τι θα επέλεγαν τα παιδιά να διαφυλάξουν από το σημερινό πολιτισμό, με ποιον τρόπο μπορεί μια έκθεση να επηρεάσει τη γνώμη μας για το θέμα που πραγματεύεται κ.ά.

Επίσης, υπάρχει η δυνατότητα χρησιμοποίησης των 'εκπαιδευτικών μουσειοσκευών', εφόσον υφίστανται. Με τον όρο αυτό εννοούμε μία βαλίτσα, η οποία περιέχει ένα σύνολο από ποικίλα υλικά (πρωτότυπα αντικείμενα, πρώτες ύλες, αντίγραφα ευρημάτων, εποπτικό έντυπο υλικό, προτάσεις για ανάπτυξη δραστηριοτήτων εντός και εκτός

του μουσείου). Οι μουσειοσκευές παρέχουν τη δυνατότητα στον εκπαιδευτικό να τις αξιοποιήσει και στο χώρο του σχολείου.

Δεν ξεχνάμε, με τη συνεργασία των μαθητών, τη σύνταξη ενός κώδικα συμπεριφοράς για το μουσείο, εξηγώντας τις ιδιαιτερότητες του χώρου.

❖ Επίσκεψη στο μουσείο

Κατά την επίσκεψη ο εκπαιδευτικός μεριμνά να υπάρχει επαρκής ορατότητα και ακουστικότητα από όλους τους μαθητές. Αποφεύγονται οι επιπλήξεις και οι απαγορεύσεις, προκειμένου να εστιαστεί το ενδιαφέρον στα εκθέματα. Με δραστηριότητες που καλούν τα παιδιά να συμμετάσχουν ενεργά στη διαδικασία νοηματοδότησης των αντικειμένων και που διεγείρουν τη φαντασία τους, επιδιώκουμε να κάνουμε την επίσκεψη στο μουσείο μια ψυχαγωγική και διδακτική εμπειρία.

Κατά την ξενάγηση των μαθητών στο μουσείο ο/η δάσκαλος/α μπορεί να χρησιμοποιήσει τη μέθοδο των ερωταποκρίσεων για να ενθαρρύνει τους μαθητές να παρατηρήσουν τα εκθέματα και να ανακαλύψουν μόνοι τους τις πληροφορίες. Οι παρατηρήσεις τους εμπλουτίζονται και ενθαρρύνεται η συζήτηση για θέματα που τους προκαλούν το ενδιαφέρον και σχετίζονται με τους στόχους του προγράμματος. Η θέση που κάποιος ξεναγεί και οι άλλοι ακούνε χωρίς να μιλάνε, έχει μπει σε αχρησία. Ζητάμε να εκφράζονται οι απορίες, οι εντυπώσεις και οι προβληματισμοί. Σημαντικό είναι, να έχει υπόψη του ο εκπαιδευτικός, ότι η νέα γνώση διαφέρει από μαθητή σε μαθητή και είναι συνάρτηση του γνωστικού-πολιτιστικού υπόβαθρου που αυτός έχει.

Μια άλλη μέθοδος προσέγγισης, κατά τη γνώμη μου ιδιαίτερα αποτελεσματική, είναι η σύνταξη και χρησιμοποίηση φύλλων εργασίας, ακριβώς γιατί ενεργοποιούν τους μηχανισμούς μάθησης του παιδιού και βρίσκουν θεωρητική θεμελίωση στις νέες παιδαγωγικές αντιλήψεις, στο να βοηθείται ο μαθητής να μαθαίνει μόνος του.

*‘Δώσε μου ένα ψάρι και θα είμαι χορτάτος για μια μέρα
μάθε μου να ψαρεύω και θα είμαι χορτάτος για μια ζωή’*

(κινέζικη παροιμία)

Τα φύλλα εργασίας χρησιμοποιούνται κατά την επίσκεψη σχολικών ομάδων, είτε συμπληρώνοντας μια ξενάγηση είτε ως μέρος ενός εκπαιδευτικού προγράμματος. Προτείνουμε η συμπλήρωση των εργασιών να γίνεται συνεργατικά, όχι ατομικά, κατά ομάδες, όπως ήδη έχουν χωριστεί τα παιδιά⁸. Κάποια φύλλα εργασίας⁹ είναι σχεδιασμένα ώστε να συμπληρώνονται κατά την περιήγηση στις αίθουσες του

⁸ Η εργασία κατά ομάδες προϋποθέτει την προηγούμενη εμπειρία των παιδιών στη σχολική πραγματικότητα.

⁹ Για τα φύλλα εργασίας μερικοί υποστηρίζουν ότι περιορίζουν την εμπειρία της επίσκεψης στη συμπλήρωση ενός φυλλαδίου.

μουσείου και άλλα μετά το τέλος της επίσκεψης στο χώρο του μουσείου ή στο σχολείο. Επίσης, αποτελούν μια αποθήκη πληροφοριών για το μαθητή, στην οποία μπορεί να ανατρέξει μελλοντικά.

Τα έντυπα πρέπει να είναι σχεδιασμένα με τέτοιο τρόπο, ώστε να δραστηριοποιούν τη φαντασία και να οξύνουν την παρατηρητικότητα των μαθητών. Ξεκινώντας το σχεδιασμό ενός φύλλου εργασίας πρέπει να:

- Προσέχουμε αν το έκθεμα που καλούμε τα παιδιά να παρατηρήσουν βρίσκεται σε θέση που μπορούν να το δουν.
- Φροντίζουμε να είναι σαφές, το πού θα αναζητηθεί η απάντηση (σε ποια αίθουσα, σε ποια προθήκη).
- Εξηγούμε με ποιον τρόπο θα πρέπει να απαντήσουν (π.χ. κύκλωσε το σωστό, συμπλήρωσε, αντιστοίχισε κ.ά.).
- Αφήνουμε αρκετό χώρο για την απάντηση.
- Προσέχουμε το επίπεδο του λεξιλογίου να συμβαδίζει με το γνωστικό και αντιληπτικό επίπεδο των παιδιών.

Οι ερωτήσεις/δραστηριότητες του φυλλαδίου θα πρέπει να είναι σύντομες, απλές και άμεσες. Αποφεύγονται οι ερωτήσεις που απαιτούν εκτενείς απαντήσεις. Θα πρέπει όλες οι ερωτήσεις να εξυπηρετούν τους γνωστικούς και αισθητικούς στόχους που έχουν τεθεί.

Οι ερωτήσεις (Τριλιανός, 1991) ανάλογα με το είδος της νοητικής διεργασίας που απαιτούν για να απαντηθούν, διακρίνονται σε:

1. Συγκλίνουσες (κλειστού τύπου)

Οι συγκλίνουσες επιδέχονται περιορισμένο αριθμό απαντήσεων ή μία μόνο απάντηση ως σωστή. Καλλιεργούν κυρίως τη μνήμη και βοηθούν να ελέγχουμε τις γνώσεις των παιδιών. Τις χρησιμοποιούμε λιγότερο στα φύλλα εργασίας απ' ό,τι τις ερωτήσεις των άλλων τύπων, γιατί δεν προτρέπουν τα παιδιά στην παρατήρηση των εκθεμάτων και στον πλουραλισμό της γνώσης, αλλά η προσοχή επικεντρώνεται στον εντοπισμό της μίας σωστής απάντησης καλλιεργώντας μια μανιχαϊστική αντίληψη.

2. Αποκλίνουσες (ανοιχτού Τύπου)

Οι αποκλίνουσες επιδέχονται περισσότερες από μία σωστές απαντήσεις. Απαιτούν φαντασία, υποθετική σκέψη, ικανότητα να χρησιμοποιούμε τη γνώση μας για να λύνουμε προβλήματα.

3. Κρίσεως

Στις ερωτήσεις κρίσεως οι απαντήσεις είναι πολυφωνικές και προσωπικές και αξιολογείται ο μαθητής όχι τόσο από την απάντησή του, αλλά από την ικανότητα να σκεφτεί, να διασταυρώσει, να τεκμηριώσει την απάντησή του. Οι ερωτήσεις κρίσεως στα φύλλα εργασίας αποτελούν καλή εξάσκηση για τους μαθητές, καθώς εκεί φαίνεται ο βαθμός κατανόησης και εμπέδωσης της προσφερόμενης πληροφορίας.

Οι ερωτήσεις στα φύλλα εργασίας μπορεί επίσης να έχουν τη μορφή «πολλαπλής επιλογής» ή «σωστού-λάθους» ή «συμπλήρωσης κενού». Προσπαθούμε να χρησιμοποιούμε ερωτήσεις όλων των τύπων εναλλακτικά με άλλες δραστηριότητες, όπως σταυρόλεξα, ακροστιχίδες, αντιστοιχήσεις, αποκρυπτογράφηση μιας επιγραφής, σχέδια αναπαράστασης των μνημείων, ζωγραφική, καθώς και σχεδιαστικές ασκήσεις που βοηθούν στην παρατήρηση και σταθεροποίηση της μνήμης και της γνώσης. Το σχετικό υλικό μπορεί να αναζητηθεί στην κατάλληλη βιβλιογραφία, στα διαφημιστικά και ενημερωτικά έντυπα των μουσείων αλλά και στο διαδίκτυο.

Έτσι ένα καλά σχεδιασμένο έντυπο μπορεί να κατευθύνει μια επίσκεψη ως προς το χώρο που θα χρησιμοποιηθεί, τα αντικείμενα που θα εξεταστούν, αλλά η γνώση που θα αποκτηθεί μπορεί να είναι ευρύτερη από τις αρχικές μας προβλέψεις. Αυτό είναι και το ουσιαστικό στην εναλλακτική προσέγγιση της μάθησης.

Κάθε παιδί, μετά το τέλος της επίσκεψης, παίρνει μαζί του το έντυπο αυτό με τις κυριότερες πληροφορίες που αποκόμισε. Αυτό θα χρησιμεύσει στην αξιολόγηση του προγράμματος που θα γίνει στη σχολική αίθουσα.

❖ Αξιολόγηση του προγράμματος

Η αξιολόγηση μπορεί να γίνει και στο χώρο της επίσκεψης αλλά και στη σχολική αίθουσα. Κατά τη διάρκεια της υλοποίησης του προγράμματος ο εκπαιδευτικός παρακολουθεί τον τρόπο που δουλεύουν οι μαθητές, τις δυσκολίες που αντιμετωπίζουν, τις απαντήσεις που δίνουν στα ερευνητικά ερωτήματα, ώστε, αν χρειαστεί, να προχωρήσει στις απαραίτητες βελτιώσεις. Στην περίπτωση αυτή μιλάμε για διαμορφωτική αξιολόγηση.

Η αξιολόγηση όμως μπορεί να συνεχιστεί και στη σχολική αίθουσα. Επιστρέφοντας την άλλη μέρα στο σχολείο, συζητούνται οι εμπειρίες και οι εντυπώσεις. Για να αποβεί πιο γόνιμη η επίσκεψη, μπορεί να συνδυαστεί με διαθεματικές δραστηριότητες των παιδιών μέσα στην τάξη (π.χ. γλωσσικά μαθήματα, ιστορία, γεωγραφία, μαθηματικά, καλλιτεχνικά, θέατρο, μουσική, γυμναστική) εμπνευσμένες από την επίσκεψή τους. Οι δραστηριότητες στην τάξη αποσκοπούν στο να εμποδίσουν οι μαθητές τις πληροφορίες που άντλησαν από την επίσκεψη στο μουσείο, να διευρύνουν τις γνώσεις τους γύρω από θέματα που θίχτηκαν με αφορμή τα αντικείμενα, να αναπτύξουν δεξιότητες. Μπορούν να είναι εικαστικές δραστηριότητες (ζωγραφική, κατασκευές, πηλός), συμπλήρωση φυλλαδίου, «σκέφτομαι και γράφω» με θέμα την επίσκεψη, ταμπλό με κείμενο και εικόνες από το μουσείο, ένα δημοσιογραφικό κείμενο για την εφημερίδα του σχολείου, παιχνίδια ρόλων κ.ά. Ακόμα η βιντεοσκόπηση της επίσκεψης και των

δραστηριοτήτων προσφέρουν ικανοποίηση και ευχαρίστηση στα παιδιά. Θετική επίσης είναι η προβολή της εργασίας των παιδιών στο υπόλοιπο σχολείο αλλά και σε πανηγυρική παρουσίαση στους γονείς.

Ο εκπαιδευτικός αντλεί δεδομένα, τα οποία θα του επιτρέψουν να εκτιμήσει το βαθμό της επίτευξης των στόχων που είχαν τεθεί και θα τον βοηθήσουν στην οργάνωση του επόμενου προγράμματος με μεγαλύτερη επιτυχία.

Συμπερασματικά καταλήγουμε ότι, δεν υπάρχει τέλειο ή απόλυτα ολοκληρωμένο εκπαιδευτικό πρόγραμμα. Υπάρχουν πάντα περιθώρια για βελτιώσεις, προσαρμογές και καινούργιες ιδέες. Η στενή συνεργασία και μια γόνιμη και αμφίδρομη σχέση μεταξύ μουσείου-σχολείου μέσα από τη διαμόρφωση μιας ευέλικτης εκπαιδευτικής νοοτροπίας θα εξασφάλιζε σε μεγάλο βαθμό την επιτυχία ενός προγράμματος. Οι εκπαιδευτικοί των σχολείων στη σημερινή πραγματικότητα, μπορούν, κατακτώντας το απαραίτητο γνωστικό υπόβαθρο, με υπεύθυνη οργάνωση, ευαισθησία και φαντασία απέναντι στις ανάγκες των παιδιών της τάξης τους, να οργανώνουν προγράμματα που θα συμβάλλουν να αναθεωρούνται και να εμπλουτίζονται οι γνώσεις, τα βιώματα, οι αντιλήψεις για τον κόσμο, για τα ίδια τα παιδιά, για τους άλλους. Χρησιμοποιώντας επίσης εναλλακτικούς τρόπους και μεθόδους προσέγγισης και κατανόησης του υλικού πολιτισμού κι αγνοώντας τις παραδοσιακές μεθόδους συσσώρευσης και αναπαραγωγής έτοιμων θεωρητικών γνώσεων μπορούν να καταστήσουν την επίσκεψη στο μουσείο μια ξεχωριστή εμπειρία με μορφωτικό και ψυχαγωγικό χαρακτήρα, την οποία οι μαθητές θα χαίρονται να επαναλαμβάνουν.

Μουσεία της Βέροιας

Η μύηση

Με αφορμή τη Βυζαντινή Ιστορία της Ε΄ τάξης και το βυζαντινό χαρακτήρα της πόλης οδηγούμαστε στην αναζήτηση και στη γνωριμία των Μουσείων της Βέροιας.

- Μιλάμε γενικά τι είναι και τι μπορεί να περιλαμβάνει ένα μουσείο.
- Ποιες οι ανάγκες και η χρήση των μουσείων, η σύνδεσή τους με το παρελθόν, το παρόν και το μέλλον.
- Συζήτηση για το ποιοι άνθρωποι μπορεί να δουλεύουν σε αυτό.
- Αριθμός και είδος μουσείων στη Βέροια.
- Τα παιδιά χωρίζονται σε ομάδες (η εργασία κατά ομάδες απαιτεί προηγούμενη σχετική εμπειρία) και αρχίζει η αναζήτηση. Στο χάρτη της πόλης εντοπίσαμε τα τέσσερα μουσεία:

- α. *Αρχαιολογικό μουσείο*
- β. *Βυζαντινό μουσείο*
- γ. *Μουσείο Νεότερης Ιστορίας και Τέχνης*
- δ. *Μουσείο Εκπαίδευσης*

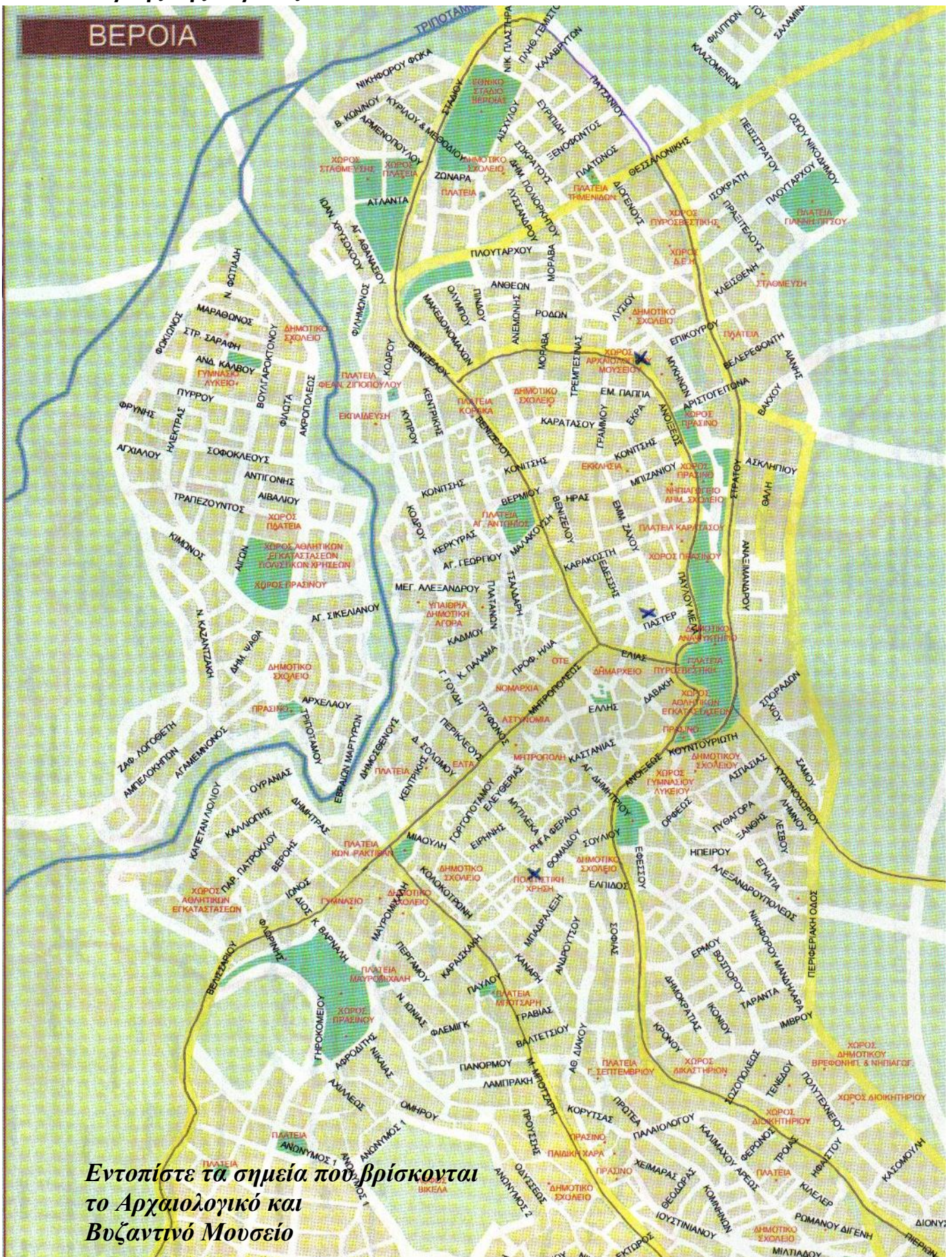
- Συμπεριφορά του επισκέπτη στο μουσείο.

Εικονική αναπαράσταση επίσκεψης. Παιχνίδι ρόλων:

Χωρίζομαστε σε παιδιά-φύλακες, παιδιά-ξεναγοί, παιδιά-επισκέπτες και τα περισσότερα παιδιά-αγάλματα. Υποδύονται τα αγάλματα με κομμένα χέρια ή πόδια (κρύβοντάς τα στην μπλούζα ή πίσω από το σώμα τους). Οι επισκέπτες δεν τραβούν φωτογραφίες, κρατάνε σημειωματάριο και σημειώνουν ό,τι ακούν κατά την ξενάγηση ή κάτι που τους κάνει εντύπωση. Νικητής είναι αυτός/ή που θα συλλέξει περισσότερες πληροφορίες από την ξενάγηση.

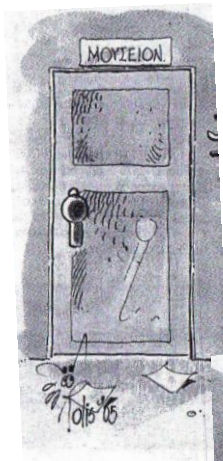
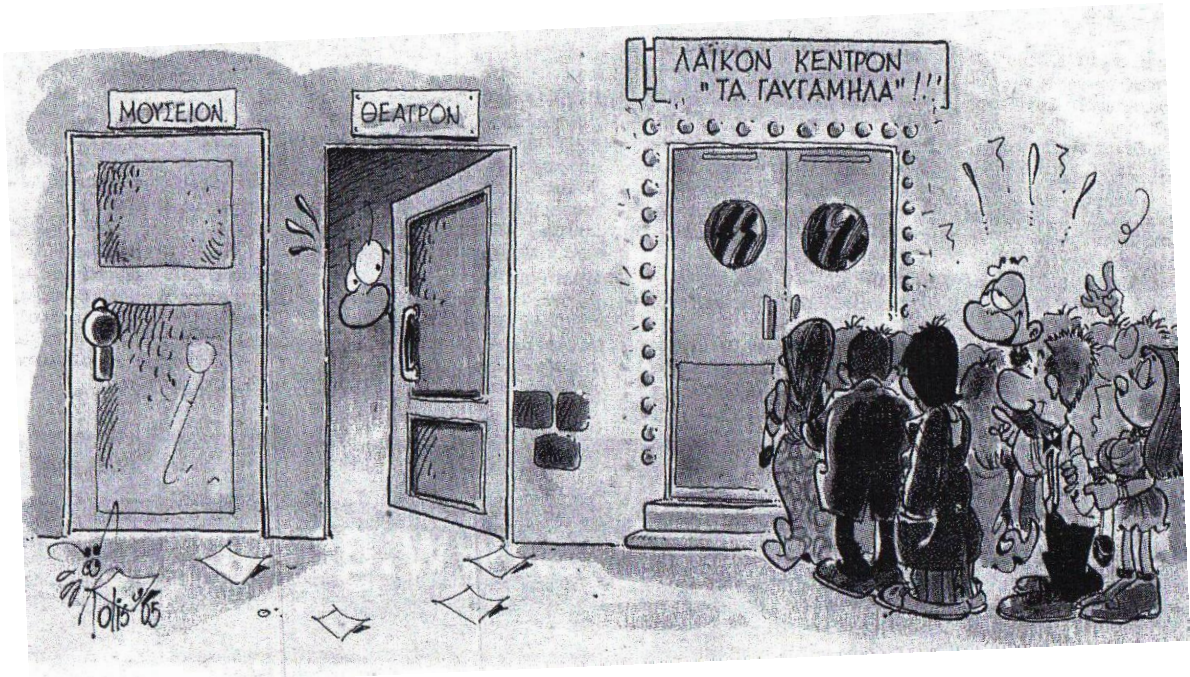
Η παράσταση κλείνει με το παιχνίδι «τα αγαλματάκια».

Χάρτης της Βέροιας



Εντοπίστε τα σημεία που βρίσκονται
το Αρχαιολογικό και
Βυζαντινό Μουσείο

Σχολιάζω τη γελοιογραφία και γράφω τις σκέψεις μου.



.....

.....

.....

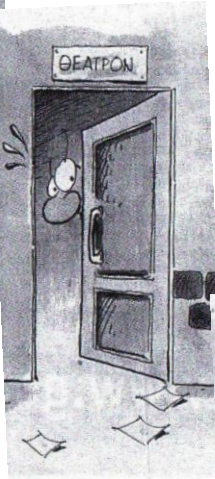
.....

.....

.....

.....

.....



.....

.....

.....

.....

.....

.....

.....

.....



.....

.....

.....

.....

.....

Αρχαιολογικό μουσείο

Αρχαιολογικό μουσείο

Επιμέρους στόχοι:

1. Να γνωρίσουν οι μαθητές τον αρχαίο πολιτισμό στην περιοχή της Βέροιας.
2. Να συνδέσουν τα ευρήματα με την ιστορία του τόπου.
3. Να γνωρίσουν τη θρησκεία, τους μύθους και τις συνήθειες των προγόνων.
4. Να κατανοήσουν ότι ο πολιτισμός εξαρτάται από τους παράγοντες του περιβάλλοντος.
5. Να κατανοήσουν την ελληνικότητα επισημαίνοντας τα στοιχεία που την τεκμηριώνουν.
6. Να εξοικειωθούν με το μουσειακό χώρο.

Σχεδιασμός του προγράμματος:

Πριν την επίσκεψη:

Απόφαση για χρήση σημειώσεων και ημερολογίου για την πορεία της εργασίας μας.

Συλλογή πληροφοριών (Διαδίκτυο, διαφημιστικά και πληροφοριακά έντυπα του μουσείου).

Συζήτηση με βάση το υλικό, σύνδεση με τις ιστορικές γνώσεις του σχολείου.

Χωροχρονική τοποθέτηση των ευρημάτων του τόπου και γεωγραφική τοποθέτηση στο χάρτη.

Αναφορά στις σημαντικές ιστορικές πόλεις της εποχής:

Αιγές, Μιέζα, Δίον, Πέλλα, Βέροια

Ανάγνωση και αφήγηση των μυθολογικών ιστοριών της Μέδουσας, της Αφροδίτης, του Γανυμήδη (προτιμάμε μυθολογικά θέματα που προσφέρουν μεγαλύτερη ευχαρίστηση στα παιδιά)

Παιχνίδια ρόλων

Κατά την επίσκεψη:

Φύλλα εργασίας (πάρθηκε από προηγούμενη εργασία του σχολείου «Διδακτική επίσκεψη στο Αρχαιολογικό Μουσείο της Βέροιας, Σχεδιασμός-οργάνωση και πραγματοποίηση», Σχιστός Χ.-Σχολ.Σύμβ., Βέροια 2000).

Αποκρυπτογράφηση του γυμνασιαρχικού νόμου

Αξιολόγηση στο σχολείο:

Παραγωγή γραπτού λόγου-εντυπώσεις,

κανόνες συμπεριφοράς (διαφορετικό είδος λόγου).

Ζωγραφική σε χαρακτηριστικά εκθέματα.

Έκθεση φωτογραφικού υλικού.

Αρχαιολογικό Μουσείο Βέροιας



Στις συλλογές του Μουσείου περιλαμβάνονται:

- Ελληνιστική και ρωμαϊκή γλυπτική, ολόγλυφη και ανάγλυφη (επιτύμβια ανάγλυφα, επιτύμβιοι και τιμητικοί βωμοί, πορτρέτα, τραπεζοφόρα,

αγάλματα από την πόλη της Βέροιας αλλά και του υπόλοιπου νομού.

- Ελληνιστική κεραμική και κοροπλαστική από τα νεκροταφεία της Βέροιας.
- Ελληνιστική και ρωμαϊκή αρχιτεκτονική (κίονες, επιστύλια, βάσεις κίωνων κ.τ.λ.). Εκτίθενται στο προαύλιο.
- Επιγραφές (από την Βέροια και την γύρω περιοχή).
- Λίγα ευρήματα από τη Βεργίνα (Αιγές) και από την περιοχή Κοπανού (Μιέζα).

Τα σημαντικότερα εκθέματα του Μουσείου είναι:



Επιτύμβια στήλη του Πατερίνου. Ψηλή ανθεμοτή στήλη με ανάγλυφη παράσταση του νεκρού Πατερίνου, γιού του Αντιγόνου, που στέκεται όρθιος στο κέντρο. Έργο του τέλους του 2ου αιώνα π.Χ., καλό δείγμα του τοπικού εργαστηρίου γλυπτικής.

Κεφαλή Μέδουσας. Υπερμεγέθης κεφαλή που ήταν προσαρμοσμένη στη ΒΑ πύλη των τειχών της Βέροιας. Ο προορισμός της ήταν αποτρεπτικός, δηλαδή να αποθαρρύνει τους εχθρούς της πόλης. Χρονολογείται στο πρώτο μισό του 2ου αιώνα π.Χ.



κύβια

Ερυθρόμορφος κωδωνόσχημος κρατήρας ρυθμού Κερτς. Στην όψη του φέρει παράσταση σχετική με τον κύκλο της Αφροδίτης και του Διονύσου. Μέσα 4ου αιώνα π.Χ.

Χάλκινη υδρία-κάλπις, 370-360 π.Χ.

Χρησιμοποιήθηκε ως τεφροδόχο αγγείο και βρέθηκε σε κιβωτιόσχημο τάφο της Βέροιας.



Χρυσά κοσμήματα από γυναικεία ταφή, 2ος αιώνας π.Χ. Ζεύγος χρυσών ενωτίων, χρυσό δακτυλίδι και χρυσό περιδέραιο με κρίκους από χρυσό και κορναλίνη.

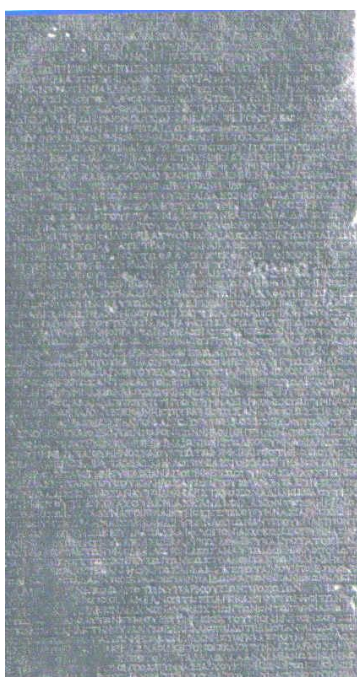


Προτομή Ολγανου. Προτομή του ποτάμιου θεού Ολγανου, γιου του μυθικού Βέρητα και αδελφού της Μίεζας και της Βέροιας. Ωραίο πορτρέτο του 2ου μισού του 2ου αιώνα μ.Χ. Βρέθηκε στον Κοπανό Νάουσας.



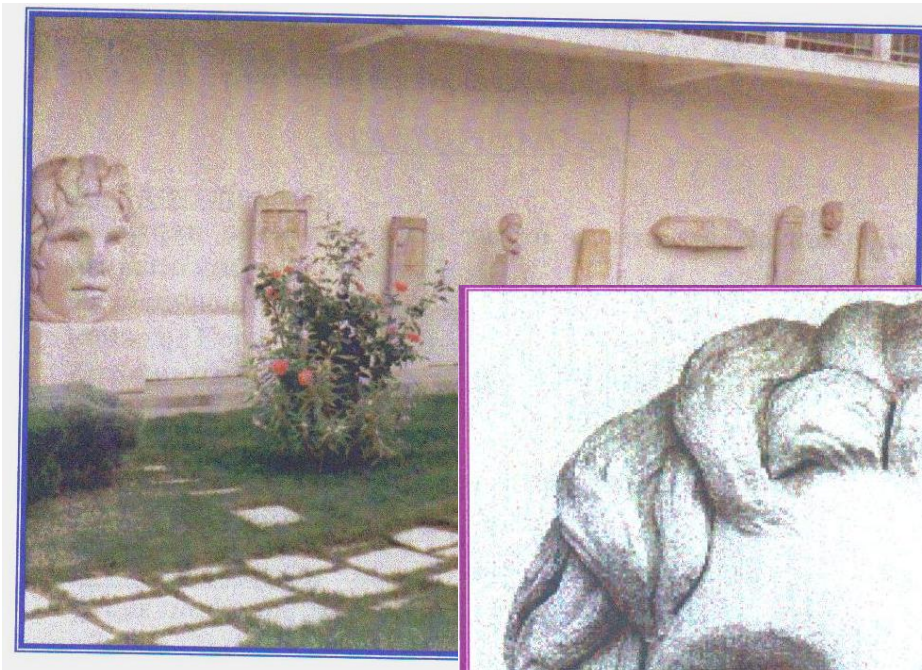
Μαρμάρινο τραπεζοφόρο, 2ος αιώνας μ.Χ. Μαρμάρινο στήριγμα τραπέζιου με ανάγλυφη παράσταση του Δία, που με μορφή αετού απαγάγει τον Γανυμήδη.

Γυμνασιαρχικός Νόμος. Σημαντικό επιγραφικό κείμενο του πρώτου μισού του 2ου αιώνα π.Χ. Πρόκειται για εσωτερικό κανονισμό του γυμνασίου της Βέροιας και αναφέρεται στις υποχρεώσεις των νέων που γυμνάζονταν εκεί.

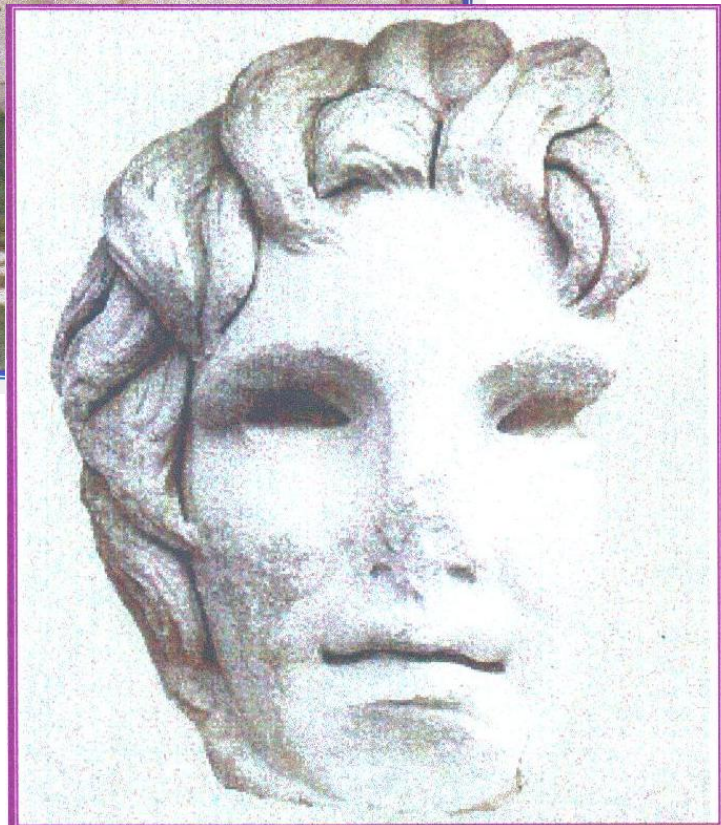


Ἡ ἐξουσία ἀνήκει κατὰ ἀρχὴν στο γυμνασίαρχο, ὁ ὁποῖος μπορεῖ νὰ ἐπιβάλλει ποινὲς ποὺ ἀρχίζου ἀπὸ τὸ χρηματικὸ πρόστιμο καὶ φτάνου ὡς τὸ μαστιγῶμα. Προβλέπονται ποινὲς καὶ γιὰ τοὺς γυμναστὲς (παιδοτρίβες), ἀν δὲν εἶναι συνεπεῖς στο ἐργασιακὸ τὸν ὠρᾶριο... Στὸ γυμναστήριο δὲν ἐπιτρέπεται νὰ μπαίνου δούλοι, ἀπελεύθεροι οὔτε τὰ παιδιὰ τοὺς, οὔτε ἀσχετοὶ ἀπὸ πάλῃ, οἱ ἀκόλαστοι, οἱ μεθυσμένοι καὶ οἱ τρελοὶ... Ὁ γυμνασίαρχος ὀρίζει βραβεῖα «εὐεξίας» (καλῆς σωματικῆς κατάστασης), «εὐταξίας» (πειθαρχίας) καὶ φιλοπονίας γιὰ ὅσους ἔχου ἡλικία μέχρι 30 χρόνια.

Η Μέδουσα



Στην είσοδο του μουσείου βλέπουμε τη Μέδουσα με 1,63μ. ύψος και 1,10μ.πλάτος, η μεγαλύτερη κεφαλή που έχει σωθεί από την αρχαιότητα.



Παρατηρώ προσεκτικά το κεφάλι της και συμπληρώνω το κείμενο χρησιμοποιώντας τις κατάλληλες λέξεις:

(φοβερό, τέρας, χάλκινα, ατσάλινα, φίδια, ματιά, μάρμαρο, τείχους)

Η Μέδουσα ήταν και ανίκητο

Είχε χέρια, μυτερά νύχια και αντί για μαλλιά.

Όποιος έριχνε έστω και μια στο πρόσωπό της, γινόταν

Η Μέδουσα κοσμούσε το εξωτερικό του παλαιού

της Βέροιας. Η άγρια όψη της, μείωνε την επιθυμία των εχθρών, να εισβάλουν και να κυριεύσουν την πόλη.

Θυμήσου με ποιον ήρωα σχετίζεται

Ο ποτάμιος θεός Όλγανος



Το άγαλμα αυτό
βρέθηκε κοντά στη
Μιέζα Ημαθίας.
Ο Όλγανος ήταν ο
αγαπημένος ποτάμιος
Θεός των Μακεδόνων
της Ημαθίας.
Οι αρχαίοι πίστευαν ότι
ο Όλγανος ήταν γιος
του μυθικού βασιλιά
της Βέροιας, Βέρητα.
*«Βέρης γαρ τρείς
εγέννησε, Μιέζαν,
Βέροϊαν, Όλγανον»*

Ποιο ιστορικό πρόσωπο σας θυμίζει η μορφή του Όλγανου;

.....

Περιγράψω σε μία παράγραφο τα εξωτερικά χαρακτηριστικά του Όλγανου.

.....
.....
.....
.....
.....
.....
.....
.....

Η αρπαγή του Γανυμήδη



Ο Γανυμήδης ήταν μυθικός νέος από την Τροία, εξαιρετικής ομορφιάς. Οι θεοί τον απήγαγαν και τον έκαναν αθάνατο, για να τον χρησιμοποιούν ως οινόχοο. Η αρπαγή του Γανυμήδη έγινε από τον ίδιο το Δία, που μεταμορφώθηκε σε αετό.

Αυτός ο μύθος μας θυμίζει την αρπαγή της Ευρώπης. Σε ποιο ζώο είχε μεταμορφωθεί τότε ο Δίας;

Γνωρίζετε άλλες μεταμορφώσεις του Δία;

.....
.....

Στο σχολείο αναζητήστε τους αντίστοιχους μύθους.

Η Αφροδίτη



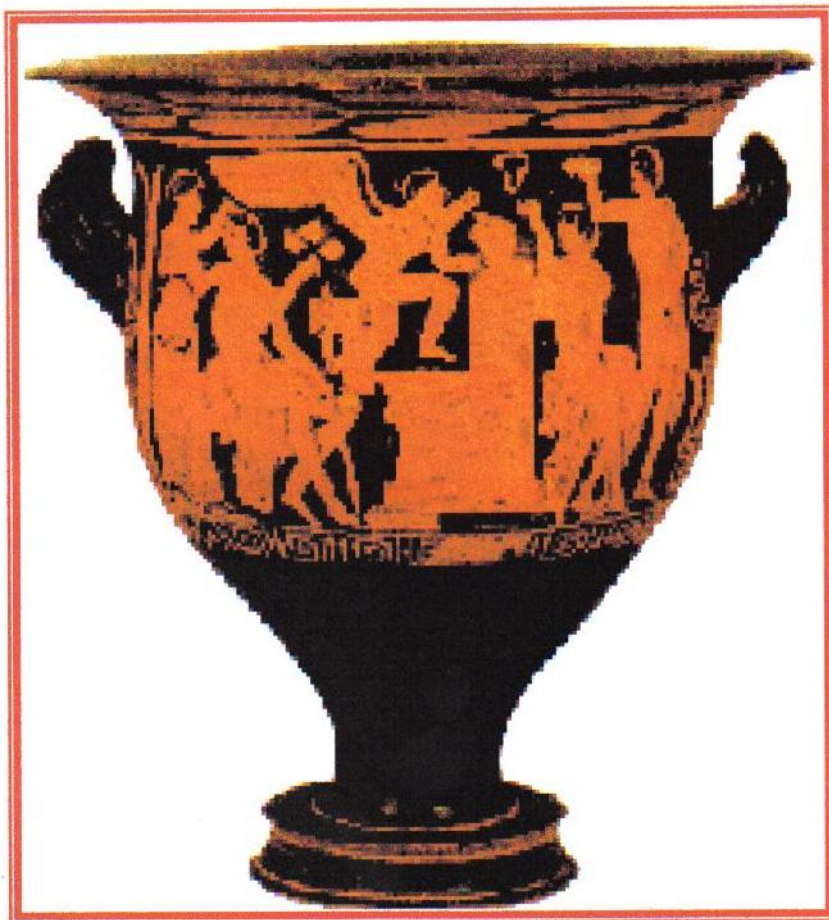
Η Αφροδίτη,
θεά της ομορφιάς και του έρωτα.
Ήταν η ομορφότερη από τις θεές.

Στην Αφροδίτη πρόσφερε το χρυσό «μήλον της έριδος» ο,
όταν του υποσχέθηκε ότι θα του δώσει για σύζυγο την πιο όμορφη
γυναίκα του κόσμου, που ήταν η
Θυμάσαι σε ποιο μεγάλο ποίημα περιγράφεται η αρπαγή της Ελένης και
ο Τρωικός πόλεμος που έγινε για χάρη της;

.....
.....

Αναζητήστε στο σχολείο το ζωγραφικό πίνακα του Μποτιτσέλι
«η γέννηση της Αφροδίτης» και προσπαθήστε να βρείτε κοινά στοιχεία με
το άγαλμα που εκτίθεται στο Μουσείο της Βέροιας.

Κρατήρας



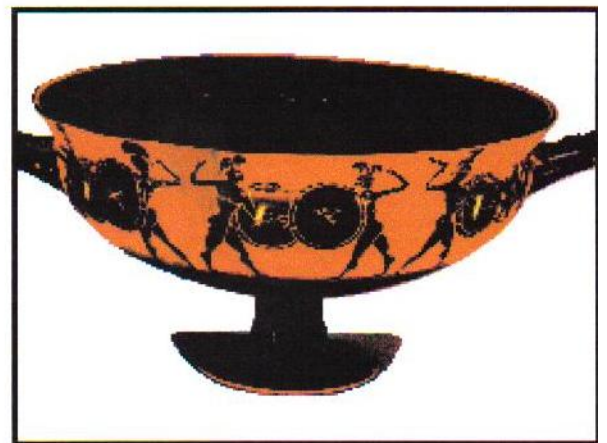
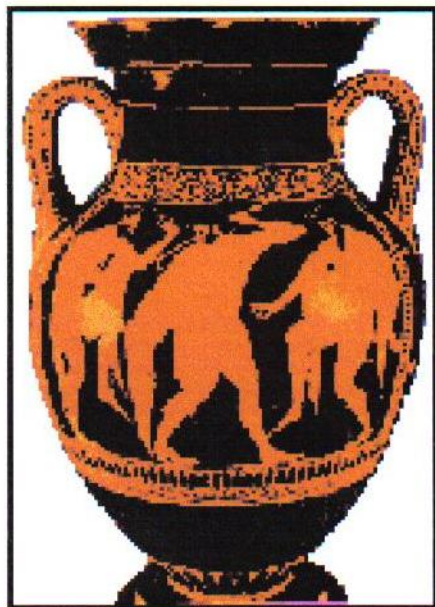
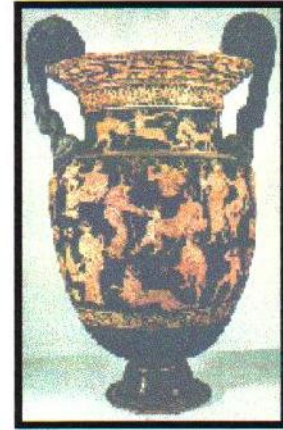
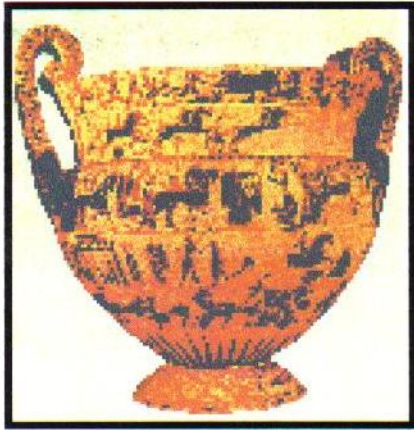
Οι πρόγονοί μας στόλιζαν τα αγγεία τους με παραστάσεις από τη μυθολογία ή την καθημερινή τους ζωή. Οι παραστάσεις αυτές λέγονται αγγειογραφίες. Από τις παραστάσεις αυτές τα αγγεία χωρίζονται σε δύο (2) κατηγορίες (ρυθμούς), τα μελανόμορφα και τα ερυθρόμορφα.

άσκηση

1. Σε ποιά είδος (ρυθμό) αγγείων κατατάσσεται ο κρατήρας του μουσείου; Στα.....
2. Ερυθρόμορφο είναι αυτό το αγγείο που έχει ζωγραφισμένες παραστάσεις πάνω σε φόντο.
3. Μελανόμορφο αγγείο είναι αυτό που έχει ζωγραφισμένες παραστάσεις πάνω σε φόντο.

ΜΕΛΑΝΟΜΟΡΦΑ - ΕΡΥΘΡΟΜΟΡΦΑ ΑΓΓΕΙΑ

Παρατήρησε τα χρώματα των μορφών και του φόντου των παραστάσεων των παρακάτω αγγείων. Μπορείς να γράψεις, σε ποιο ρυθμό ανήκει το καθένα;



Ποιο από τα εκθέματα του μουσείου σου προκαλεί εντύπωση;
Περιέγραψε το και γράψε ό,τι ξέρεις γι' αυτό.

.....

.....

.....

.....

.....

.....

.....

.....

.....

.....

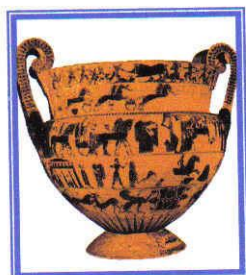
.....

.....

.....

.....

Διακόσμησε κι εσύ, όπως ο αρχαίος αγγειογράφος, το αγγείο με
παραστάσεις που σου αρέσουν.



Κανόνες συμπεριφοράς στο μουσείο

(αφόρμηση από το Γυμνασιαρχικό νόμο)

Χαρακτηριστικά του κειμένου¹⁰

Πρόκειται για απαριθμητικό είδος κανόνων που ρυθμίζουν τη συμπεριφορά των επισκεπτών στο μουσείο. Χρησιμοποιούνται σύντομες και ακριβείς προτάσεις, με αύξοντα αριθμό και πλήρες συμπυκνωμένο νόημα. Απρόσωπες εκφράσεις στο 3^ο πρόσωπο του ενεστώτα ή στο 2^ο πρόσωπο με προστακτική. Το λεξιλόγιο, αυστηρό και ακριβές (κυριολεξία).

Στάδια διαδικασίας

- ✓ Επισήμανση των ιδιαιτεροτήτων - απαιτήσεων αυτού του είδους κειμένων σε επίπεδο λειτουργίας - περιεχομένου - μορφής και γραμματικής λέξης και πρότασης.
- ✓ Προσδιορισμός παραγόντων επικοινωνιακής συνθήκης, (Τί - Γιατί - Για ποιον- Πώς). Παραγωγή λόγου. Γίνεται ατομικά ή ομαδικά από τους μαθητές στις συγκεκριμένες συνθήκες επικοινωνίας. (Ενδείκνυται να προηγηθεί η γραπτή καταχώρηση των ιδεών των μαθητών, ώστε να διευκολύνονται κατά την παραγωγή).
- ✓ Επεξεργασία (διόρθωση) του λόγου που παράγουν οι μαθητές. Κριτήρια, η καταλληλότητα και η αποτελεσματικότητά του για τη συγκεκριμένη συνθήκη επικοινωνίας.(Διδ/λία Γραμματικής, σε επίπεδο λέξης-πρότασης).
- ✓ Δόμηση των κανόνων στον πίνακα με λογική σειρά αναφορικά με το χώρο και το χρόνο.
- ✓ Ανάρτηση στον πίνακα ανακοινώσεων της τάξης.

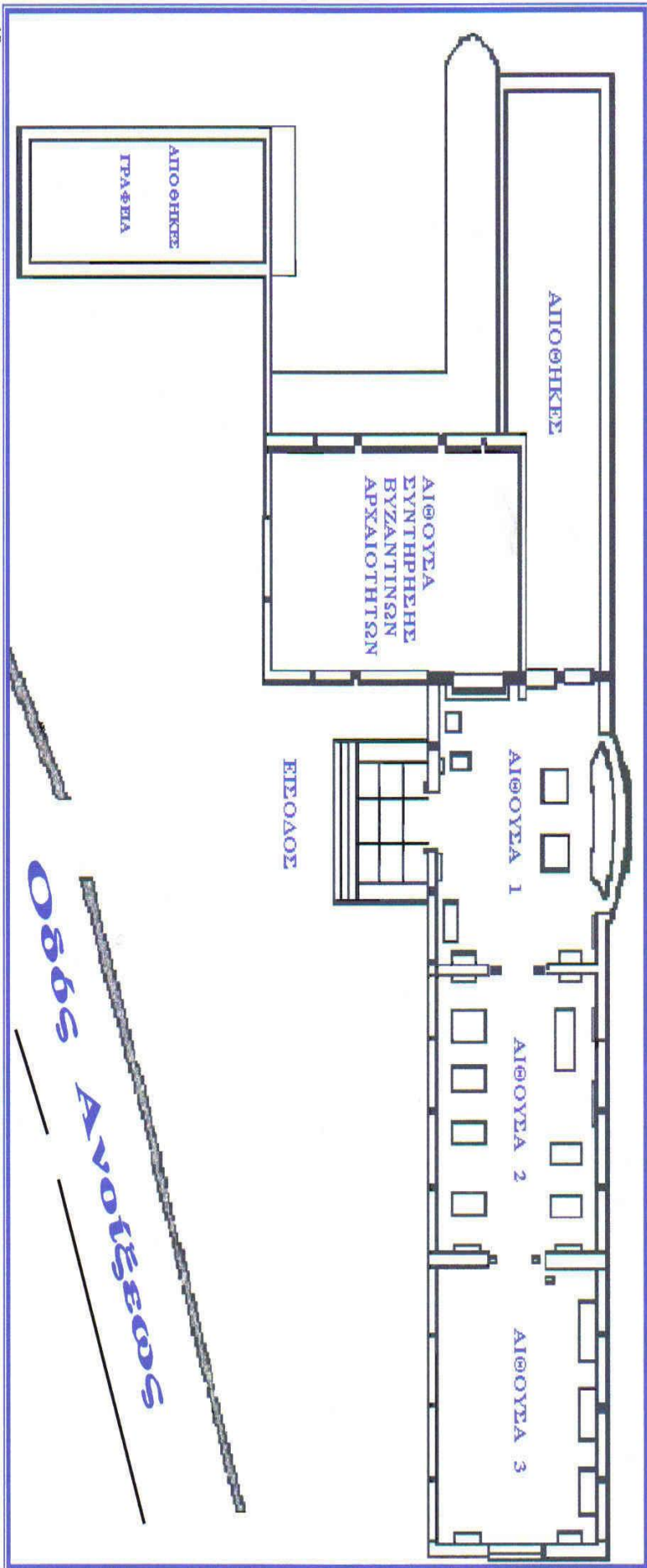
Γράψε ποιους κανόνες πρέπει να τηρούμε όταν επισκεπτόμαστε ένα μουσείο:

1.....
.....
2.....
.....
3.....
.....
4.....
.....
5.....
.....



¹⁰ Οι οδηγίες στηρίχθηκαν στο κεφάλαιο 'Χαρακτηριστικά του κειμένου που θα παραχθεί' από το «Διδακτική επίσκεψη στο Αρχαιολογικό Μουσείο της Βέροιας, Σχεδιασμός-οργάνωση και πραγματοποίηση», Σχιστός Χ.-Σχολ.Σύμβ., Βέροια 2000, σελ.45

ΚΑΤΟΨΗ ΤΟΥ ΑΡΧΑΙΟΛΟΓΙΚΟΥ ΜΟΥΣΕΙΟΥ ΤΗΣ ΒΕΡΟΙΑΣ



Τοποθετήστε τα ευρήματα στο χώρο τους.



Βυζαντινό Μουσείο

Βυζαντινό Μουσείο

Επιμέρους στόχοι:

1. Να εκτιμήσουν τα παιδιά το βυζαντινό πλούτο της πόλης.
2. Να γνωρίσουν την τέχνη της περιόδου.
3. Να συνειδητοποιήσουν τη σύνδεση των διαφόρων περιοχών και τις επιρροές της τέχνης.
4. Να γνωρίσουν διάφορες μορφές τέχνης (ζωγραφική, αγιογραφία, τοιχογραφία, ψηφιδωτό).

Σχεδιασμός επίσκεψης

Πριν την επίσκεψη

Συγκέντρωση πληροφοριακού υλικού (πληροφοριακά φυλλάδια του Βυζαντινού Μουσείου και του Δήμου Βέροιας που προμηθεύτηκε έγκαιρα ο δάσκαλος, Διαδίκτυο, εγκυκλοπαίδεια)
Έκθεση του υλικού στην τάξη

Κατά την επίσκεψη

Τα παιδιά συνεργάστηκαν κατά ομάδες πάνω στα φύλλα εργασίας. Ήταν ελεύθερα να κινούνται στο χώρο, να κάθονται κάτω για τη συμπλήρωση των εργασιών, να ρωτάν το δάσκαλο ή την υπεύθυνη του Μουσείου για τις απορίες τους. Κάποιες εργασίες, σχέδια, ζωγραφική συμπληρώθηκαν σε ειδική αίθουσα στο υπόγειο του κτιρίου.

Μετά την επίσκεψη

Έκθεση των εντυπώσεων που τοιχοκολλήθηκαν στην αίθουσα.
Έκθεση φωτογραφίας στο σχολείο από την επίσκεψη.
Σύνδεση των εκθεμάτων με το μάθημα της ιστορίας.

BYZANTINA ΧΡΟΝΙΑ

Η βυζαντινή αυτοκρατορία διήρκεσε από το 4^ο μ.Χ. έως τον 15^ο μ.Χ. αιώνα.



ΣΧΗΜΑΤΙΚΗ ΠΑΡΑΣΤΑΣΗ
ΤΗΣ ΕΛΛΗΝΙΚΗΣ ΙΣΤΟΡΙΑΣ

Χρωμάτισε τη χρονική περίοδο της Ιστορίας που αναφέρεται στο Βυζάντιο.

Ποια ιστορική περίοδος είναι μεγαλύτερη;

.....
.....

<p>«Στα 1100 αυτά χρόνια η αυτοκρατορία: στηρίχτηκε στην ελληνορωμαϊκή παράδοση, ασπάστηκε το χριστιανισμό, αφομοίωσε στοιχεία των ανατολικών πολιτισμών, διέδωσε τον πολιτισμό της στη Δύση και την Ανατολή, τέλος συρρικνώθηκε και έθεσε τις αρχές του νέου Ελληνισμού».</p> <p>(Κακριδής Ι. κ.ά., Ιστορία του ελληνικού έθνους, τ.ΣΤ, σ.246, Αθήνα, Εκδοτική Αθηνών 1971)</p>	<p>Από πού πήραμε το απόσπασμα του κειμένου; Από λογοτεχνικό βιβλίο; Από ιστορικό βιβλίο; Από εφημερίδα; Από το Διαδίκτυο;</p>
--	--

Δικαιολόγησε την απάντησή σου:

.....
.....

Υπογράμμισε τα ρήματα του κειμένου και γράψε τη σημασία τους, αφού ψάξεις στο λεξικό:

.....
.....
.....
.....
.....

Συμπλήρωσε τα κενά:

Αρχικά στοΒυζάντιο επίσημη γλώσσα ήταν ηΑπό τον 6^ο αι. και έπειτα επίσημη γλώσσα έγινε ηΣε αυτό βοήθησε η κυριαρχία του Μ..... Α..... που είχε προηγηθεί και γνώριζαν όλοι την ελληνική γλώσσα. Η αυτοκρατορία πήρε πολλά στοιχεία από τον πολιτισμό και επηρεάστηκε από τη..... θρησκεία.

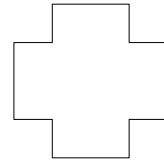
Η βυζαντινή αυτοκρατορία, όπως και η Ρωμαϊκή πριν από αυτήν και η Οθωμανική μετά από αυτήν, αποτελούνταν από **πολλές εθνότητες**: Έλληνες, Άραβες, Σλάβοι, Αρμένιοι, Λατίνοι, Αφρικανοί κ.τ.λ. Όλες οι εθνότητες ζούσαν αρμονικά μεταξύ τους και απολάμβαναν δικαιώματα και υποχρώσεις.

Τα εθνικά κράτη δημιουργήθηκαν πολύ αργότερα, το 19^ο αι.

Με βάση τα παραπάνω:

Γνωρίζεται γιατί η Κωνσταντινούπολη ονομάστηκε «σταυροδρόμι»;

.....



Μπορείτε να φανταστείτε γιατί η Κωνσταντινούπολη ονομάστηκε «χωνευτήρι λαών»;

.....



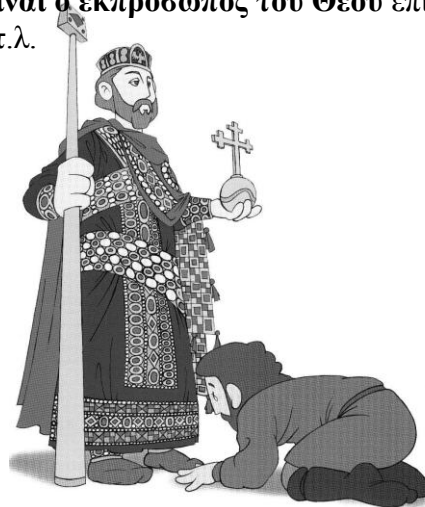
Στη βυζαντινή αυτοκρατορία, ο **αυτοκράτορας είναι ο εκπρόσωπος του Θεού** επί της γης, είναι και ο ελεήμων, ο φιλεύσπλαχνος κ.τ.λ. Από αυτόν πηγάζουν όλες οι εξουσίες.

Σήμερα τι πολίτευμα έχουμε στην Ελλάδα;

.....

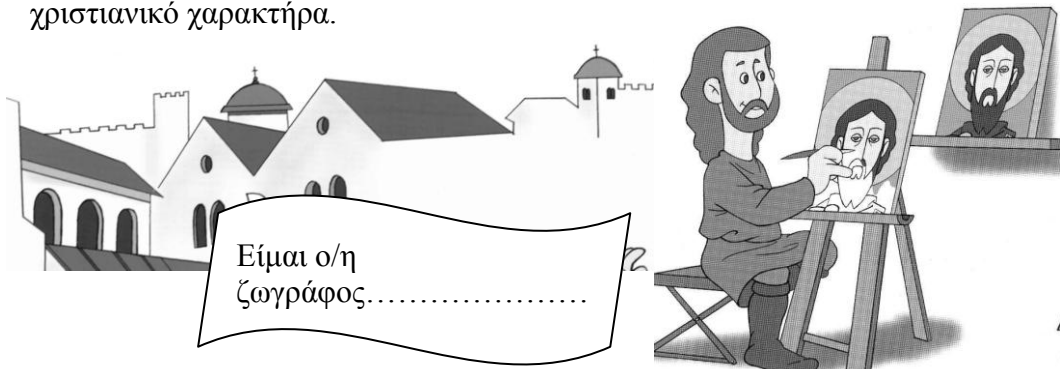
Σε τι διαφέρει ο πρωθυπουργός της χώρας από το βυζαντινό αυτοκράτορα;

.....



Η θρησκεία ήταν καθοριστική στη ζωή των Βυζαντινών. Πολλές εκδηλώσεις της ζωής, της σκέψης, της επιστήμης στηρίζονταν στη θρησκεία.

Αυτό φαίνεται ιδιαίτερα στην τέχνη. Ζωγραφική, ψηφιδωτά, αγιογραφίες αλλά και μεγαλοπρεπή κτίρια, όπως εκκλησίες, μοναστήρια, σπίτια, οχυρά μαρτυρούν το χριστιανικό χαρακτήρα.



ΕΠΙΣΚΕΨΗ ΣΤΟ ΒΥΖΑΝΤΙΝΟ ΜΟΥΣΕΙΟ ΒΕΡΟΙΑΣ

Βέροια-βυζαντινή πόλη. Προσωνομία που ταιριάζει απόλυτα στην πόλη μας. Αυτό επιβεβαίωσαν οι μαθητές και μαθήτριες της Ε΄ τάξης του 5^{ου} Δημοτικού Σχολείου Βέροιας όταν επισκέφτηκαν το Βυζαντινό Μουσείο Βέροιας με αφορμή το μάθημα της Βυζαντινής Ιστορίας, που διδάσκεται στην τάξη αυτή.



Με αφετηρία το 5^ο Δημοτικό σχολείο σεργιανίσαμε στα γραφικά σπίτια της εβραϊκής συνοικίας, της Μπαρμπούτας, ανηφορίσαμε το στενό μονοπάτι της βασίλισσας Βεργίνας, διαβήκαμε την πλατεία Ρολογιού ή Ρακτιβάν,

αφουγκραστήκαμε το κελάρυσμα του Τριπόταμου και ακολουθώντας τα υπόγεια νερά του φτάσαμε στο Βυζαντινό Μουσείο. Τα νερά συνέχισαν το μουρμουρητό τους υπόκωφα επί της Θωμαΐδου κι εμείς σταθήκαμε μπροστά στο επιβλητικό κτίριο.

Ήταν σίγουρα αυτό το κτίριο, μουσείο;

Πάντως φαινόταν άνετο.

Ήμασταν ήδη ενημερωμένοι ότι επρόκειτο για ανακαινισμένο νερόμυλο, ο οποίος μάλιστα είχε καεί.



Δίπλα στο οθωμανικό τείχος της πόλης, στην έξοδο της γειτονιάς της Κυριώτισσας, στεγάζεται σε έναν υδρόμυλο των αρχών του περασμένου αιώνα, γνωστό ως Μύλος του Μάρκου, το Βυζαντινό μουσείο. Η κατασκευή του ξεκίνησε το 1908 και ολοκληρώθηκε το 1911 από το Στέργιο Μάρκου, γιατρό με σπουδές στο Βουκουρέστι. Από τη νότια όψη του κτιρίου περνούσε το νερό από παρακλάδι του Τριπόταμου, το οποίο αποτελούσε την κινητήρια δύναμη για τη λειτουργία του μύλου.

Η αλευροποιία του Μάρκου, που δούλευε με κυλίνδρους, σταμάτησε να λειτουργεί τη δεκαετία του 1960. Το 1981 το κτίριο κάηκε. Κομμάτι του παραμορφωμένου μεταλλικού σκελετού διατηρήθηκε και εκτίθεται στον αύλειο χώρο του μουσείου. Τη δεκαετία του 1980 τα νερά του παραπόταμου διοχετεύτηκαν με υπόγειους αγωγούς και στη θέση του κατασκευάστηκε η οδός Θωμαΐδου.

Το κτήριο-μύλος ήταν τετραώροφο, τυπικό δείγμα της αρχιτεκτονικής βιομηχανικών κτιρίων εκείνης της περιόδου. Με βάση τα ίχνη από τις δοκοθήκες που σώζονταν στις τοιχοποιίες και τον παραμορφωμένο μεταλλικό σκελετό, έγινε αναπαράσταση της αρχικής κατασκευαστικής δομής του κτιρίου. Στο κτίριο προστέθηκε ένα υπόγειο, πράγμα που το διαφοροποιεί από την αρχική κατασκευή. Η υποδειγματική αποκατάστασή του βραβεύτηκε από τη Europa Nostra.

Το Βυζαντινό μουσείο, που στεγάζει ευρήματα της βυζαντινής και μεταβυζαντινής εποχής, περιλαμβάνει σήμερα τρεις ορόφους συνολικού εμβαδού 720 τ.μ.

Η αίθουσα υποδοχής και εκδηλώσεων στο ισόγειο αγκαλιάζει φιλικά τον επισκέπτη με τη ζεστασιά της πέτρας και του ξύλου.

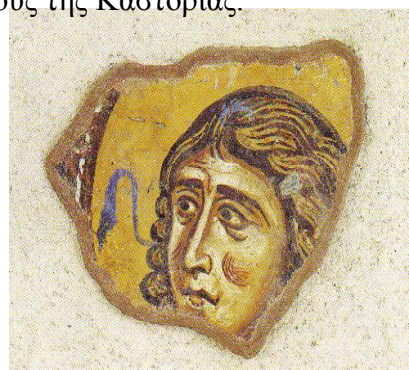


Η εντυπωσιακή εικόνα του Αγίου Γεωργίου ανεβαίνοντας στο δεύτερο όροφο προβάλλει μέσα από φωτεινές ακτίνες που τονίζουν περίσσια την κοσμική ομορφιά του Αγίου.

Γίναμε μικροί ερευνητές, βυζαντινολόγοι και με αφοσίωση απορροφηθήκαμε στις εργασίες μας, να χρωματίσουμε τον πορφυρό μανδύα του Αγίου στη μαυρόασπρη φωτοτυπία που κρατούσαμε· να αιχμαλωτίσουμε στο χαρτί το πορφυρό, το άλικο, το αγαπημένο χρώμα των βυζαντινών αυτοκρατόρων. Ο άγιος Γεώργιος, ο πολεμιστής άγιος, έχει ωραία μορφή. Μορφή που φέρνει στο νου τον άγιο Δημήτριο, αγαπημένο άγιο της Βέροιας που το όνομά του ιδιοποιήθηκαν πολλοί κάτοικοι της πόλης. Η εξαιρετική καλλιτεχνική ποιότητα του έργου αποκαλύπτει ένα υψηλής τέχνης εργαστήριο, πιθανόν της Κωνσταντινούπολης. Μπορούμε να υποθέσουμε ότι η εικόνα, χρονολογημένη από το 12^ο αι., αποτελεί παραγγελία κάποιου Βεροιώτη αξιωματούχου σε εργαστήριο της Πόλης ή ακόμα και ότι ήρθε απευθείας από την πρωτεύουσα, εφόσον οι σχέσεις της Βέροιας με την Κων/πολη είναι βεβαιωμένες και από άλλες πηγές.

Η Βέροια επικοινωνούσε με πολλά κέντρα της εποχής, Κων/πολη, Θεσσαλονίκη, Καστοριά και αυτό αντικατοπτρίζεται στην τέχνη. Ανακαλύψαμε ακόμα την Αγία Ιερουσαλήμ, που εικάζεται πολιούχος της Βέροιας, ή και τους αγίους Κήρυκο και Ιουλία, που απαντώνται και σε ναούς της Καστοριάς.

Σπάραγμα με την κεφαλή του αρχάγγελου Γαβριήλ από μεσοβυζαντινό ναό στο Σισάνι Κοζάνης (11^ο αι.μ.Χ.)



Οι ομάδες μας εξερεύνησαν τις Παναγιές, γλυκές μανούλες με αγκαλιά το Χριστό, την Παναγιά Ελεούσα, 14^{ος} αι., την Παναγιά Οδηγήτρια, συχνό επώνυμο της Θεοτόκου, την Παναγιά την Ένθρονη, σπάνιος εικονογραφικός τύπος.



Την Παναγιά, Ρόδον το Αμάραντον, έργο ανώνυμου ζωγράφου, στεφανωμένη με βασιλική κορώνα εντυπωσιάζει με τα χρώματα και το χρυσαφένιο πλούτο της.



Η Παναγία που εμπιστεύεται το πορτρέτο της στα χέρια του ευαγγελιστή Λουκά, στην τοξωτή τοιχογραφία.



Η παράδοση θέλει και την εικόνα της Παναγίας της “Σουμελά” να φιλοτεχνήθηκε από το εμπνευσμένο χέρι του ευαγγελιστή Λουκά.

Δεν υπάρχει άλλη εικόνα να παριστάνεται ο ίδιος ο ζωγράφος κατά την ώρα της εργασίας του. Αποτοιχισμένη τοιχογραφία από τον κατεδαφισμένο ναό της Αγίας Βαρβάρας του 17^{ου} αι.

Όνομα του ζωγράφου, που μας έμεινε, ήταν εκείνο του Γεώργιου Καλλιέργη. Λέγεται ότι συνήθως οι καλλιτέχνες δεν υπέγραφαν τα έργα τους, γιατί ήθελαν να θεωρούνται θεόπνευστα.

Περπατώντας στον υπερυψωμένο κρυστάλλινο διάδρομο, δεν μπορεί να μην εντυπωσιαστεί κανείς πάνω από το ψηφιδωτό δαπέδου, όπου ο βυζαντινός κόσμος δένει αρμονικά με το ρωμαϊκό.



Ψηφιδωτό δάπεδο από τη Βέροια. 5^{ος} αι. (συμβολή των οδών Καρακαστή και Κωττουνίου, Ο.Τ.22 1).

Το δάπεδο ανήκει σε κοσμικό κτίριο, τμήμα του οποίου ανασκάφηκε στα γειτονικά οικόπεδα της οδού Κωττουνίου.

Ιδιαίτερα πλούσια συλλογή φορητών εικόνων, τοιχογραφίες, ψηφιδωτά δάπεδα, χειρόγραφα και παλαίτυπα, έργα αγγειοπλαστικής και μικροτεχνίας, νομίσματα και ξυλόγλυπτα αναδεικνύουν τον πλούτο της βυζαντινής κληρονομιάς της Βέροιας.

Η επίσκεψη ολοκληρώνεται με την προβολή video για την ιστορική κατασκευή του μύλου και τις μαρτυρίες των ιδιοκτητών του.



Ο χαμηλός, ατμοσφαιρικός φωτισμός, τα έντονα χρώματα, οι όμορφες ζωγραφιές, οι τρυφερές Παναγιές, σύμβολο στοργικής μητέρας, τα μικροτεχνήματα μας ενθουσίασαν μικρούς και μεγάλους. Το ψηφιδωτό επίσης μας έκανε να σκεφτούμε πόσο μπορούμε να ομορφύνουμε το χώρο μας ιχνογραφώντας τα δικά μας ψηφιδωτά για το σαλόνι του σπιτιού μας.

Στο δρόμο της επιστροφής τα παιδιά ήταν ενθουσιασμένα και σύστησαν ανεπιφύλακτα στους υπόλοιπους συμμαθητές τους την επίσκεψη στο Βυζαντινό μουσείο. Θες ο χώρος, το επιβλητικό κτίριο, θες τα έργα με τους πολύχρωμους συνδυασμούς, θες η διακριτική και πρόθυμη παρουσία των ανθρώπων του μουσείου;

Η επίσκεψη στέφθηκε με επιτυχία και μας ώθησε να επισκεφτούμε και τα υπόλοιπα μουσεία της πόλης μας, αναιρώντας την αρχική δυσφορία να ασχοληθούμε με μουσεία, με «παλιά πράγματα, που τα έχουμε δει χιλιάδες φορές». Η ματιά του ερευνητή, η ματιά του απλού επισκέπτη, η ματιά του μαθητή είναι διαφορετική κάθε φορά και ανακαλύπτει ξεχωριστά πράγματα. Οι ματιές συναντιούνται και επικοινωνούν και γνέφουν συναινετικά στην αίσθηση του ωραίου και της ποιοτικής υπεροχής. Και ανακαλύπτεις με έκπληξη, ότι αυτή η μορφή, αυτό το χρώμα πάντα συγκινούσε, σε κάθε εποχή.

Η συμβουλή μας;

Μελετήστε την ιστορία του μουσείου και επισκεφτείτε το άμεσα. Είναι ο αναδυόμενος θησαυρός της πόλης που πρέπει να γνωρίζουμε, πηγή έμπνευσης για να οικοδομήσουμε το μέλλον μας.

Αναρωτιόμαστε, είναι αυτό το επιμύθιο στο παραμύθι που ζήσαμε;

Είναι σίγουρα μια ομορφιά που έχει τη μαγεία να παρασύρει τον κάθε επισκέπτη.



Η πρότασή μας:

Το μουσείο συνδυάζει «το τερπνόν» με το «ωφέλιμον» για τον υποψιασμένο επισκέπτη, τον ενημερωμένο ερευνητή. Απουσιάζει όμως η ζωντάνια, η ενέργεια, η πράξη, η δραστηριότητα που θα προσελκύσει τον τυχαίο περιηγητή, τον ανυποψίαστο επισκέπτη, τον κορεσμένο από ηθικοδιδακτισμούς μαθητή και θα τον μνήσει στην ερευνητική εργασία, θα του δώσει ερεθίσματα για παραπέρα αναζήτηση, θα του εμφυσήσει την επιθυμία να επισκεφτεί και άλλα μουσεία ως μαθητής κι αργότερα ως ενήλικας. Αυτός ο θεατής θέλει να βιώσει ή να καταθέσει μέρος της ψυχής του φεύγοντας. Στο υπόγειο του μουσείου ένα αγιογραφικό εργαστήριο, όπου θα δοκιμάζεται η καλλιτεχνική έμπνευση του επισκέπτη, ένα εργαστήριο κεραμικών ή αρχιτεκτονικού σχεδίου ναών και κατοικιών, κατασκευής ψηφιδωτού θα τροφοδοτεί το πνεύμα, την αέναη κίνηση· όλα αυτά θα συμβάλλουν, ώστε το μουσείο να αποτελεί μέρος της ζωής μας, της πολιτισμικής καλλιέργειας, της προκοπής μας.

Οι πληροφορίες προέρχονται κυρίως από τη ματιά του αυτόπτη μάρτυρα των μαθητών και της δασκάλας τους κατά την επίσκεψη στο Βυζαντινό Μουσείο Βέροιας και το έντυπο: Βυζαντινό Μουσείο Βέροιας, ΤΑΠΑ, Εκτύπωση ΕΠΕ 2001



ΒΥΖΑΝΤΙΝΟ ΜΟΥΣΕΙΟ ΒΕΡΟΙΑΣ

Το Βυζαντινό μουσείο της Βέροιας είναι ένα νέο μουσείο στην Κεντρική Μακεδονία. Δίπλα στο ελληνικό-βυζαντινό-οθωμανικό τείχος της πόλης, στην έξοδο της γειτονιάς της Κυριώτισσας, στεγασμένο σε έναν υδρόμυλο(νερόμυλο) των αρχών του περασμένου αιώνα, γνωστό ως Μύλος του Μάρκου. Η κατασκευή του ξεκίνησε το 1908 και



ολοκληρώθηκε το 1911 από τον Στέργιο Μάρκου, γιατρό με σπουδές στο Βουκουρέστι. Από τη νότια όψη του κτιρίου περνούσε το νερό από παρακλάδι του Τριπόταμου, το οποίο αποτελούσε την κινητήρια δύναμη για τη λειτουργία του μύλου. Επρόκειτο για αλευρόμυλο που λειτουργούσε με κυλίνδρους. Η αλευροποιία Μάρκου σταμάτησε να λειτουργεί τη δεκαετία του 1960. Το 1981 το κτίριο κάηκε. Τη δεκαετία του 1980 τα νερά του παραπόταμου διοχετεύτηκαν με υπόγειους αγωγούς και στη θέση του κατασκευάστηκε η οδός Θωμαΐδου.

Το κτίριο ήταν τετράωρο, τυπικό δείγμα της αρχιτεκτονικής βιομηχανικών κτιρίων αυτής της περιόδου. Με βάση τα ίχνη από τις δοκοθήκες που σώζονταν στις τοιχοποιίες και τον παραμορφωμένο μεταλλικό σκελετό, έγινε αναπαράσταση της αρχικής μορφής και κατασκευαστικής δομής του κτιρίου. Τμήμα του παραμορφωμένου μεταλλικού σκελετού διατηρήθηκε και εκτίθεται στον αύλειο χώρο του μουσείου. Στο κτίριο προστέθηκε ένα υπόγειο και έτσι διαφοροποιείται από την αρχική κατασκευή.

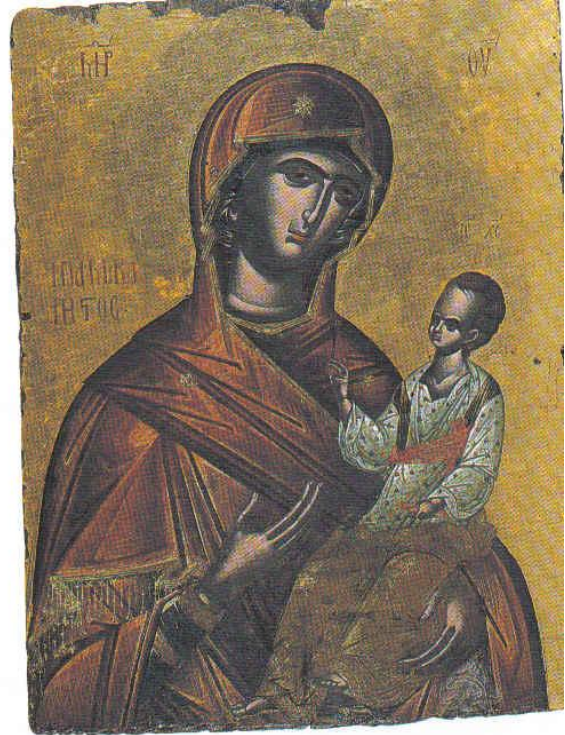
Το Βυζαντινό μουσείο περιλαμβάνει τρεις ορόφους συνολικού εμβαδού 720 τ.μ. Η ιδιαίτερα πλούσια συλλογή φορητών εικόνων, οι τοιχογραφίες, τα ψηφιδωτά δάπεδα, τα χειρόγραφα και τα παλαιύπα, τα έργα αγγειοπλαστικής και μικροτεχνίας, τα νομίσματα και τα ξυλόγλυπτα αποτελούν όλο ο πλούτος της βυζαντινής κληρονομιάς της Βέροιας.

Ζωγραφίστε το άλλο μισό στη βυζαντινή εικόνα του Χριστού



ΒΥΖΑΝΤΙΝΟ ΜΟΥΣΕΙΟ ΒΕΡΟΙΑΣ

🏛️ ΕΠΙΣΚΕΨΗ ΣΤΟ ΒΥΖΑΝΤΙΝΟ ΜΟΥΣΕΙΟ



🏛️ Τι κοινό έχουν οι δύο Παναγιές; Εντοπίστε τις στο μουσείο κα γράψτε την απάντηση:.....
.....
.....



🏛️ Τι διαφορετικό παρουσιάζει αυτή η Παναγιά;
.....
.....
.....
.....



Ο ευαγγελιστής Λουκάς ζωγραφίζει την εικόνα της Θεοτόκου. Αποτοιχισμένη τοιχογραφία από τον κατεδαφισμένο ναό της Αγίας Βαρβάρας. 17^{ος} αι., Βέροια, T110.

Δεν υπάρχει άλλη εικόνα να παριστάνεται ο ίδιος ο ζωγράφος κατά την ώρα της εργασίας του.

Ποιες άλλες πληροφορίες μπορεί να αντλήσει κανείς από αυτή την τοιχογραφία;.....

.....

.....

.....

.....

.....

.....

Θυμάσαι κάποια άλλη εικόνα που η παράδοση θέλει να έγινε από τον ευαγγελιστή Λουκά;.....

Ο άγιος Γεώργιος, ο πολεμιστής άγιος έχει ωραία μορφή. Η εξαιρετική καλλιτεχνική ποιότητα του έργου αποκαλύπτει ένα υψηλής τέχνης εργαστήριο, πιθανόν της Κωνσταντινούπολης. Μπορούμε να υποθέσουμε ότι η εικόνα αποτελεί παραγγελία κάποιου Βεροιώτη αξιωματούχου σε εργαστήριο της Πόλης ή ακόμα και ότι ήρθε απευθείας από την πρωτεύουσα, εφόσον οι σχέσεις της Βέροιας με την Κων/πολη είναι βεβαιωμένες και από άλλες πηγές.

12^{ος} αι. Βυζαντινό Μουσείο Βέροιας, E332

Χρωμάτισε το μανδύα του και δώσε χρώμα στα μάγουλά του.

Ποιον άλλο άγιο σου θυμίζει η μορφή;

Είναι αγαπημένος της Βέροιας και πολλοί πήραν το όνομά του.



.....

.....

Ⲁ Πού βρέθηκε το ψηφιδωτό που βλέπουμε;

.....
.....
.....



Ⲁ Τι μοναδικό έχει αυτή η εικόνα;

.....
.....
.....
.....

Ⲁ Κυρίως σε ποια εποχή αναφέρονται οι περισσότερες εικόνες;

.....
.....

Ⲁ Βάλε σε κύκλο άλλες πόλεις, με τις οποίες η Βέροια συνεργάζονταν στην τέχνη.

Κωνσταντινούπολη
Αθήνα
Μοναστήρι

Αντιόχεια
Σμύρνη
Λάρισα

Θεσσαλονίκη
Καστοριά
Ιεροσόλυμα



Ψηφιδωτό δάπεδο από τη Βέροια.5^{ος} αι.(συμβολή των οδών Καρακωστή και Κωττουνίου,Ο.Τ.221). Το δάπεδο ανήκει σε κοσμικό κτίριο, τμήμα του οποίου ανασκάφηκε στα γειτονικά οικοπέδα της οδού Κωττουνίου.

Ανέφερε πού άλλου είδες ψηφιδωτά και ψάξε στο βιβλίο της Βυζαντινής Ιστορίας να βρεις εκεί μέσα.

.....
.....
Σχεδίασε ένα δικό σου ψηφιδωτό για το σαλόνι του σπιτιού σας.

A large, empty rounded rectangular box with a black border, intended for the student to draw their own mosaic design. The box is currently blank.

🏛️ Στο Βυζαντινό Μουσείο της Βέροιας εκτός από εικόνες τι άλλο βλέπεις;

.....

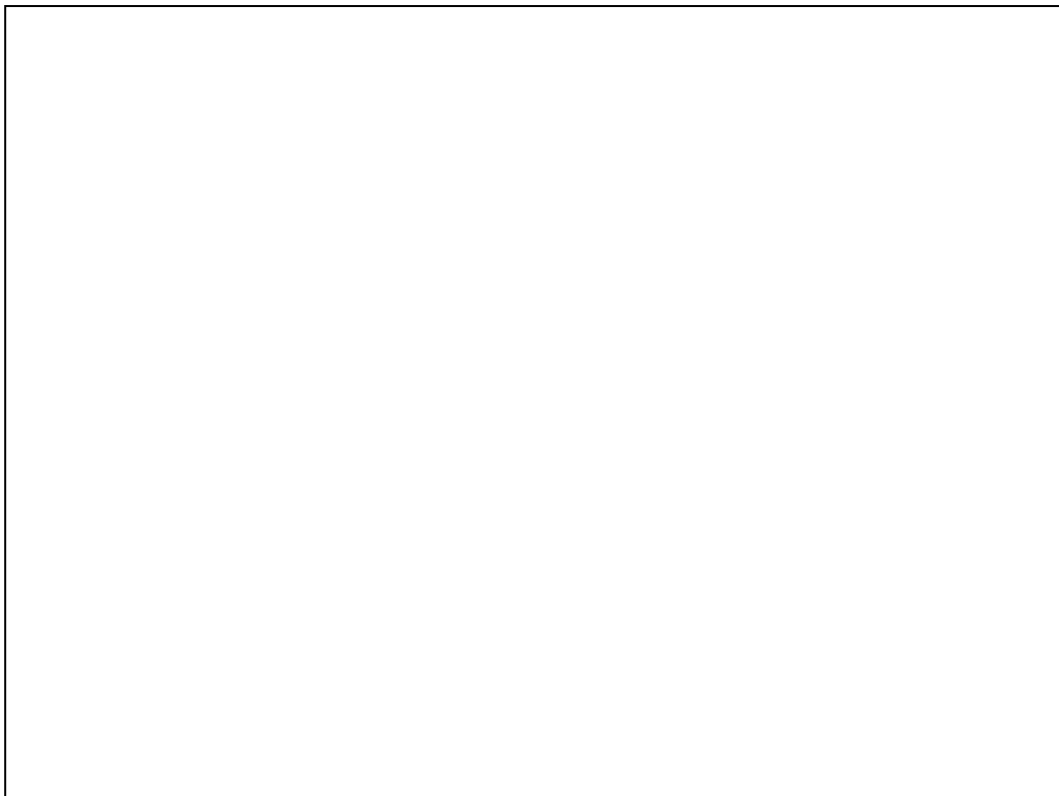
.....

.....

.....

.....

🏛️ Παρατήρησε προσεκτικά τα εκθέματα και ζωγράφισε αυτό που σου έκανε εντύπωση.



*Μουσείο Νεώτερης Ιστορίας
και Τέχνης*

Βλαχογιάννειο Μουσείο

Μουσείο Νεώτερης Ιστορίας και Τέχνης Βλαχογιάννειο Μουσείο

Επιμέρους στόχοι

1. Γνωριμία με τη Νεώτερη Ιστορία του τόπου.
2. Συνειδητοποίηση των τοπογραφικών αλλαγών της πόλης σε συνάρτηση με τις κοινωνικές-οικονομικές αλλαγές.
3. Γνωριμία με την εκκλησιαστική ιστορία σε συνάφεια με την ιστορία των επαναστατικών αγώνων.
4. Η Ιστορία στη Λογοτεχνία.

Σχεδιασμός της επίσκεψης

Πριν την επίσκεψη:

Συγκέντρωση πληροφοριακού υλικού

Εντοπισμός στο χάρτη της τοποθεσίας που έλαβαν χώρα τα γεγονότα του Μακεδονικού Αγώνα.

Σχεδιασμός και χαρτογράφηση του τόπου της αναφερόμενης εποχής

Νοηματική εξέταση του λογοτεχνικού βιβλίου «Στα μυστικά του βάλτου» της Πηνελόπης Δέλτα.

Προσυνεννόηση με τον υπεύθυνο, πατέρα Τιμόθεο της Ιεράς Μητροπόλεως Βεροίας, για την ξενάγηση στο Μουσείο.

Εξάσκηση γραπτού επικοινωνιακού λόγου, της συμπλήρωσης αίτησης. Η διδασκαλία της συμπλήρωσης αίτησης αφορά το αίτημά μας προς τη Μητρόπολη να γίνουμε αποδεκτοί/ές στο μουσείο Νεώτερης Ιστορίας και να ξεναγηθούμε.

Κατά την επίσκεψη

Η διδακτική επίσκεψη βασίστηκε σε δύο τομείς:

α. ξενάγηση

β. φύλλα εργασίας

α. Η ξενάγηση από τον πατέρα Τιμόθεο, έγινε στους δύο ορόφους του νεοκλασικού κτιρίου. Στον πρώτο περιπλανηθήκαμε στα «μυστικά του Μακεδονικού Αγώνα» και στην παλιά Βέροια. Στο δεύτερο όροφο, αντικείμενα και σκεύη, άμφια και βιβλία της εκκλησιαστικής ιστορίας. Η έξοχη βεράντα με την πανοραμική θέα και η πληροφορία ότι το υπόγειο ετοιμάζεται για την υποδοχή του εσωτερικού παλιού βεροιώτικου αρχοντικού προκάλεσαν το θαυμασμό και την επιθυμία για τον προγραμματισμό μιας νέας επίσκεψης.

β. Τα φύλλα εργασίας έδωσαν την ευκαιρία στα παιδιά να περιπλανηθούν στο χώρο, να συνεργαστούν, να αναζητήσουν, να ρωτήσουν παραπέρα πληροφορίες.

Η επίσκεψη συνδυάστηκε, στην πλατεία της 'Ελιάς', με την αυτοψία των ανδριάντων των αγωνιστών και επιφανών ανδρών της Βέροιας, Καρατάσος, Βικέλας, Κωττούνιος, Ανδρόνικος.

Μετά την επίσκεψη

Παραγωγή επικοινωνιακού λόγου, συγκροτημένου με τη δομή του τυπικού του ευχαριστήριου: «ευχαριστήριο» προς τον ξεναγό, πατέρα Τιμόθεο.

Συζήτηση για την Ιστορία του Μακεδονικού Αγώνα και προφορικές μαρτυρίες που κατέθεσαν τα παιδιά από γονείς και παππούδες.

Παραγωγή γραπτού λόγου διδάσκοντας τις διδακτικές δομές της 'περίληψης', επανεξετάζοντας το ιστορικό λογοτέχνημα της Π.Δέλτα στα «Μυστικά του βάλτου».(Αρχικά ξεκινάμε με μικρότερα σε έκταση κείμενα και αργότερα μεγαλύτερα).

ΜΟΥΣΕΙΟ ΝΕΩΤΕΡΗΣ ΙΣΤΟΡΙΑΣ ΚΑΙ ΤΕΧΝΗΣ

Το Μουσείο βρίσκεται στην οδό Ανοίξεως. Στεγάζεται στο αρχοντικό σπίτι της οικογένειας Εμμανουήλ Βλαχογιάννη, που χτίστηκε το 1931. Το νεοκλασικό κτίριο κληροδοτήθηκε στη Μητρόπολη Βεροίας και Ναούσης.

Ο πρώτος όροφος είναι αφιερωμένος στο Μακεδονικό Αγώνα και τη συμβολή της Βέροιας σ' αυτόν· εκτίθενται όπλα, στολές και εξαρτήματα Μακεδονομάχων, φωτογραφικό υλικό, χάρτες, βιβλία κ.α.

Στον πάνω όροφο εκτίθενται είδη της εκκλησιαστικής τέχνης, άμφια, είδη αργυροχρυσοχοΐας, παλαίτυπα, βυζαντινές και μεταβυζαντινές εικόνες, ευαγγέλια, επιτάφιοι, εκκλησιαστικά σκεύη, χειρόγραφα κ.α.

Καλώς ήρθατε!

Νεώτερη Ιστορία της Βέροιας

Τουρκοκρατία

Η άλωση της Βέροιας από τους Τούρκους έγινε πιθανόν το Μάρτη ή τον Απρίλη του 1430. Σύμφωνα με την παράδοση(με κοινό μοτίβο για όλες τις πόλεις, ο ελληνισμός αρνούμενος να δεχτεί την ταπεινωτική ήττα), η πόλη δεν παραδόθηκε στους Τούρκους, αλλά πολιορκήθηκε και μετά από προδοσία παραδόθηκε στους εχθρούς. Οι κάτοικοι ακολούθησαν την πορεία των άλλων ελληνικών περιοχών. Επαναστατικά κινήματα έγιναν πολλά κατά καιρούς, αλλά πνίγηκαν στο αίμα.

Από το δεύτερο έτος της επανάστασης το 1822 ξεκίνησε και η επανάσταση στη Μακεδονία με τραγικό τέλος την καταστροφή της Νάουσας. Αναφέρονται πρωταγωνιστές: Ο Γερο-Καρατάσος, ο Ζαφειράκης, ο Γάτσος κ.ά. Ο Κοζανίτης Ν.Κασομούλης καταγράφει τα γεγονότα. Χρειάστηκε ακόμα χρόνιος αγώνας μέχρι τα καθοριστικά γεγονότα του Μακεδονικού Αγώνα, 1904-1908.

Μακεδονικός αγώνας

Το 1904, οι Μακεδόνες που ζουν με την ελπίδα της απελευθέρωσης, έχουν να αντιμετωπίσουν τους Τούρκους κατακτητές, τους Βούλγαρους Κομιτατζήδες και τους Ρουμάνους. Οι Βούλγαροι με ορμητήριο τη βουλγαρική εκκλησία, την Εξαρχία, χρησιμοποιώντας τον εκφοβισμό και τον εκβιασμό της μακεδονικής υπαίθρου επιδίωκαν τον εκβουλγαρισμό των Ελλήνων για να προχωρήσουν στη συνέχεια στη διεκδίκηση των εδαφών της Μακεδονίας. Για το λόγο αυτό επιστρατεύτηκαν ιερείς και δάσκαλοι.

Ξεκινά έτσι ο Μακεδονικός Αγώνας, ένας κλεφτοπόλεμος, κατά τον οποίο η συμβολή όλων, αντρών, γυναικών, παιδιών, γερόντων ήταν σχεδόν καθολική. Ιδρύεται η "Εθνική Άμυνα" με αρχηγικό ρόλο στη Βέροια τον πρόκριτο της πόλης, Αναστάσιο Σιορμανολάκη, που έστησε το αρχηγείο του στο Μακροχώρι. Ελληνικά ανταρτικά σώματα άρχισαν τη δράση τους στην περιοχή της Βέροιας και ιδίως στη λίμνη των Γιαννιτσών, γνωστή την εποχή εκείνη σαν "Βάλτος". Μακεδονομάχοι της πόλης: Ε. Χριστοδούλου, Κ. Μαλούτας, Μ. Καρακωστής, Α. Παπαδήμος, Α. Τσικερδάνος, Ε. Βελτσίδης, Αντ. Αντωνιάδης, Κ. & Σ. Βαφείδης, Κ. Ρέππας, Α. Σμυρλής, Γ. Καρατζόγλου, Σ. Κουκουτέγος και Μ. Γκαλίτσος κ.α. Τελικά η Βέροια απελευθερώθηκε από τον ελληνικό στρατό το 1912 και ενσωματώθηκε στο Ελληνικό κράτος.

Μπροστά στο όμορφο νεοκλασικό κτίριο
«Μουσείο Νεώτερης Ιστορίας και Τέχνης ή Βλαχογιάννειο Μουσείο».



Από την οδό Παύλου Μελά μπαίνοντας στο Μουσείο βρεθήκαμε
μπροστά στο πορτρέτο της ηρωικής προσωπικότητας του Παύλου Μελά.



Ο Μακεδονικός Αγώνας μέσα από τη λογοτεχνία
«Τα μυστικά του βάλτου»



Η Βέροια στον μακεδονικό Αγώνα



Ονόματα Βεροϊέων αγωνιστών για τους οποίους
θα καίει πάντα μια άσβεστη φλόγα!



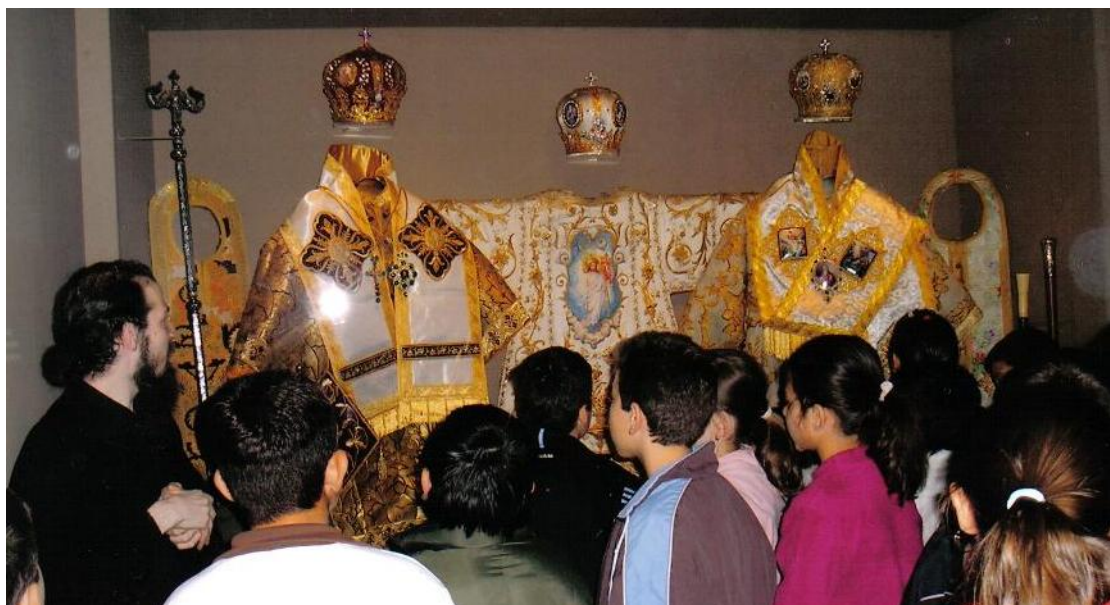
Η σύγχρονη Βέροια με φόντο τη
Βέροια των αρχών του 20^{ού} αιώνα.



Ο δεύτερος όροφος κρύβει θησαυρούς της εκκλησιαστικής ιστορίας, αιογραφίες, στολές και σκεύη, βιβλία και παλαίτυπα!



Η στολή του Μητροπολίτη Χρυσόστομου Σμύρνης και πολλών άλλων Μητροπολιτών εκτίθενται στο μουσείο.



ΕΚΠΑΙΔΕΥΤΙΚΕΣ ΔΡΑΣΤΗΡΙΟΤΗΤΕΣ ΠΟΥ ΣΥΝΟΔΕΥΟΥΝ ΤΗΝ ΞΕΝΑΓΗΣΗ ΣΤΟ ΜΟΥΣΕΙΟ

1. Ποιο το όνομα του μουσείου που επισκεπτόμαστε;

.....

2α. Σε ποιον ανήκει σήμερα;

.....

2β. Ποιος το παραχώρησε;

.....

.....

3. Στο σταυροδρόμι ποιων οδών βρίσκεται;

.....

.....

Χάρτης της λίμνης των Γιαννιτσών



4. Συμπληρώστε σωστά:

Στην περιοχή της Κεντρικής Μακεδονίας και κυρίως στη λίμνη των διαδραματίστηκαν τα κυριότερα γεγονότα του Αγώνα κατά τη χρονική περίοδο 1.....

Οι Έλληνες πολέμησαν εναντίον των πρακτόρων, γνωστοί με το όνομα.....



5α. Ποιος είναι ο μακεδονομάχος της εικόνας;

5β. Από πού ξεχωρίζουμε ότι είναι μακεδονομάχος;.....

6. Ποια ονόματα κατοίκων της Βέροιας συναντούμε στο μουσείο, που πήραν μέρος στο Μακεδονικό Αγώνα;

7. Από ποιο λογοτεχνικό βιβλίο βλέπουμε εικόνες στον 1^ο όροφο;

8. Ποια κτίρια διακρίνετε στην παλιά Βέροια, που σώζονται μέχρι σήμερα;

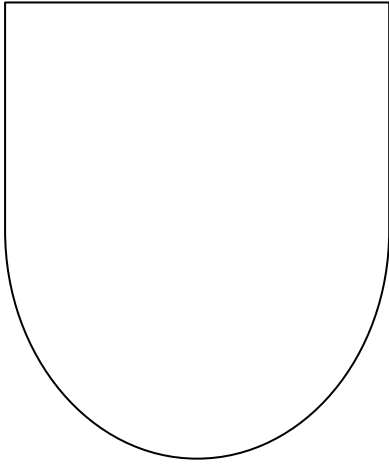
9. Ποια άμφια μητροπολιτών διακρίνετε στο δεύτερο όροφο;

10. Ποια εκκλησιαστικά σκεύη υπάρχουν στο μουσείο;

11. Τι βιβλία υπάρχουν στο μουσείο;

12. Τι είναι τα παλαίτυπα;

13. Σχεδιάστε όπως το βλέπετε:



14. Τι σου έκανε περισσότερο εντύπωση;

.....

.....

.....

.....

.....

16. Ποια πρόσωπα παριστάνονται στα αγάλματα στις πλατείες «Εληά» και «Καρατάσου»;.....
.....
.....



Πώς γράφουμε περίληψη ενός κειμένου.

Βασικές αρχές:

- α. Προσεκτική ανάγνωση του κειμένου.
- β. Εντοπίζουμε το βασικό θέμα.
- γ. Γράφουμε πλαγιότιτλους.
- δ. Υπογραμμίζουμε τα βασικά στοιχεία που θα γράψουμε στην περίληψη.
- ε. Η περίληψη πρέπει να είναι το 1/3 του κειμένου.
- στ. Γράφουμε δικές μας λέξεις. Αν χρησιμοποιήσουμε λέξεις του κειμένου, τις βάζουμε σε εισαγωγικά (« »).
- ζ. Δεν γράφουμε σχόλια.
- η. Πρέπει να δίνουμε το χώρο, το χρόνο, τα πρόσωπα (πού, πότε, ποιος).

άσκηση

Γράψτε περίληψη του κειμένου ακολουθώντας τις παραπάνω οδηγίες.

«Τα μυστικά του βάλτου» της Πηνελόπης Δέλτα,
Δαμιανός, σελ.146-149

Χαμήλωσε ο ήλιος κατά τα βουνά, στη δύση, στο σταθμό. Το τραίνο δεν είχε φθάσει. Από το άλλο μέρος της γραμμής τρία παιδιά έπαιζαν αμάδες. Στάθηκε ο Γιωβάν και τα κοίταζε, το μάτι του και το αφτί του προσηλωμένο κατά τη δύση. Από μακριά άκουσε το λαχάνιασμα της μηχανής, πήρε μια πλατιά πέτρα και άρχισε κι αυτός να πηδά και να την κλωτσά με το ένα πόδι κατά τη γραμμή.

Ο Τούρκος υπάλληλος, με μια κόκκινη και μια πράσινη σημαία στο χέρι, τον είδε και τον φώναξε:

-Φύγε από κει, μικρέ! Και σεις, παιδιά, ξεκουμπιστείτε! Έρχεται το τραίνο...

Ο Γιωβάν μάζεψε την πέτρα του, πέρασε τρεχάτος τη γραμμή και στάθηκε στο σταθμό, με μάτια και στόμα ανοιχτά, σαν χωριατόπαιδο που πρωτοβλέπει το σιδερένιο θηρίο. Κατάφθανε το τραίνο, τρίζοντας και καπνίζοντας. Λιγότεψε την ταχύτητά του, πέρασε η μηχανή του Γιωβάν και στάθηκε πέρα.

Δυο-τρεις χωρικοί σίμωσαν με τα μπογαλάκια τους, άλλοι τόσοι κατέβηκαν στο σταθμό, και μες στο πήγαινε κι έλα, χώθηκε ανάμεσά τους ο Γιωβάν και βρέθηκε μπρος στη σκευοφόρο. Σαν χαζό παιδί έκανε να σκαρφαλώσει στο σκαλοπάτι. Ένας χαμάλης τον έπιασε από το μπράτσο και τον κατέβασε κάτω.

-Πού πας; τον ρώτησε τούρκικα.

Με μεγάλα τρομαγμένα μάτια τον κοίταζε ο Γιωβάν, ξύνοντας το δεξί του μάγουλο, ύστερα το αριστερό, και με τον καρπό του χεριού του το μέτωπό του.

-Πού πας και σκαρφαλώνεις έτσι, παλιόπαιδο; τον ξαναρώτησε θυμωμένος ο Τούρκος.

Αμίλητος, σα σαστισμένος, τον κοίταζε ο Γιωβάν, ξύνοντας μια το δεξί του μάγουλο, μια τ' αριστερό και μια το μέτωπο.

-Δεν ξέρεις τούρκικα; ρώτησε άγρια ο χαμάλης.

Ο Γιωβάν δεν αποκρίθηκε.

Ο Καποτραίνος περνούσε αμέριμνα παρακάτω. Τον φώναξε ο Τούρκος.

-Κοίταξε εδώ, του είπε, ένα ανήλικο που δεν καταλαβαίνει γλώσσα. Εσύ ξέρεις βουλγάρικα... μήπως σε καταλάβει εσένα...

Ο Γιωβάν κοίταζε τον καποτραίνο με τα ίδια τρομαγμένα μάτια.

Με καλοσύνη ρώτησε αυτός βουλγάρικα:

-Είσαι Βούλγαρος;
-Ναι... μουρμούρισε στην ίδια γλώσσα ο Γιωβάν.
Και αργά έξυσε το δεξί του μάγουλο, ύστερα το αριστερό και πάλι το μέτωπο.
Τα μάτια του καποτραίνου άστραψαν. Γύρισε στο χαμάλη και του είπε τούρκικα.
-Μοιάζει κουτός και τον τρόμαξες. Άφησε να του μιλήσω στη γλώσσα του.
- Κάλλιο εσύ παρά εγώ, του είπε αγαθά, σείοντας το κεφάλι του ο Τούρκος.
Και τράβηξε στη δουλειά του.
Ο καποτραίνος είπε βουλγάρικα, εξακολουθώντας τάχα αμέριμνα την εξέταση του μικρού: -Πού θες να πας;... Τι γυρεύεις εδώ;
Ο Γιωβάν τον κοίταξε, και φοβισμένα έτριψε πάλι το δεξί και το αριστερό μάγουλό του, και ύστερα το μέτωπο, σαν χαζό ξαφνισμένο παιδί.
Βιαστικά, κρυφά, με το δείκτη του χεριού του, έκανε και ο καποτραίνος τις ίδιες κινήσεις. Κι ελληνικά είπε χαμηλόφωνα του Γιωβάν:
- Τρέχα πέρα από τη γραμμή, πίσω από τη σκευοφόρο...
-Ποια; ρώτησε επίσης ελληνικά ο Γιωβάν.
-Τούτο δω το βαγόνι που έχει τα σεντούκια... και περίμενέ με...
Τρεχάτος έφυγε ο Γιωβάν. Σε λίγα δευτερόλεπτα, από' να άλλο βαγόνι πήδηξε χάμω, στο άλλο μέρος της γραμμής ο καποτραίνος, βρήκε τον Γιωβάν, που είχε τρυπώσει πλάι στη σκευοφόρο, και αφού βεβαιώθηκε πως ήταν μόνοι, τον πλησίασε βιαστικά.
-Από πού έρχεσαι; ρώτησε χαμηλόφωνα:
-Από το Ζορμπά, αποκρίθηκε ο μικρός.
- Η κυρία Ηλέκτρα; έκανε ο καποτραίνος.
-Ναι!
-Γράμμα;
-Ναι!
-Δώσε, γρήγορα... Κρύψου στις ρόδες... Βγάλ' το κρυφά...
Άψε-σβήσε, ο Γιωβάν είχε βγάλει το φάκελο από τον κόρφο του και τον έριξε χάμω. Έσκυψε ο καποτραίνος, τάχα πως κάτι βλέπει στη ρόδα, το μάζεψε, το έχωσε μέσα στο μανίκι του και ξανασηκώθηκε.
-Γενικό Προξενείο; μουρμούρισε.
-Δεσπότης... αποκρίθηκε ο Γιωβάν.
-Καλά. Μείνε δω. Φεύγει το τραίνο... Ύστερα τραβάς το δρόμο σου. Χαιρετίσματα στην κυρία Ηλέκτρα, πες, από τον Χρήστο... ξέρει...
Και με γρήγορα βήματα ξανανέβηκε σ' ένα βαγόνι, και σχεδόν αμέσως έφυγε το τραίνο. Από το χώμα όπου είχε καθήσει ο Γιωβάν, κοίταζε το πήγαινε έλα του σταθμού. Σε λίγο όλοι είχαν σκορπίσει, ταξιδιώτες και υπάλληλοι. Τότε σηκώθηκε κι εκείνος, πέρασε πέρα από το σταθμό και βγήκε στον πατημένο δρόμο. Τρεχάτος έφθασε στην αμαξωτή γέφυρα. Ο ήλιος βασίλευε. Ο Αποστόλης τον περίμενε στο δρόμο. Ήταν μόνος.
-Τα κατάφερες; ρώτησε.
-Ναι!
-Σε ποιον το έδωσες;
-Είπε να πω της κυρίας Ηλέκτρας, χαιρετίσματα από τον Χρήστο.
-Καλά! Έπεσες στον πιο ξυπνό. Αυτός πάντα τα βγάζει πέρα και τις πιο δύσκολες δουλειές τις καταπιάνεται και όλα τα καταφέρνει.
Χαρούμενα έδωσε μια σβερκιά του Γιωβάν.
-Είδες που φοβούσουν, κουτούκι; Εγώ το ήξερα πως θα τα κατάφερνες, είπε. Και τώρα, δρόμο.

Μουσείο Εκπαίδευσης

Μουσείο Εκπαίδευσης

Επιμέρους στόχοι:

1. Να γνωρίσουν τα παιδιά την ιστορία της εκπαίδευσης σε συνάρτηση με την ηλικία τους.
2. Να κατανοήσουν ότι η εκπαίδευση είναι συνάρτηση κοινωνικών και ιστορικών αλλαγών.
3. Να γνωρίσουν την ιστορία του τόπου μέσα από τα εκπαιδευτικά συστήματα και τα σχολικά εγχειρίδια.
4. Να έρθουν σε επαφή με παλιό εκπαιδευτικό υλικό συνειδητοποιώντας τη σημερινή κατάσταση.
5. Να προβληματιστούν για τη βελτίωση του σχολείου.

Σχεδιασμός επίσκεψης

Πριν την επίσκεψη

Πληροφορίες για την ιστορία της εκπαίδευσης (εγκυκλοπαίδεια, Διαδίκτυο, διάφορα βιβλία από τη βιβλιοθήκη του δασκάλου)
Αναφορά σε ελληνικές ταινίες που παριστάνουν τη σχολική ελληνική πραγματικότητα.

Συνεντεύξεις από τους γονείς για τις εκπαιδευτικές τους εμπειρίες.
Συγκέντρωση πληροφοριών από τον οικογενειακό τους περίγυρο για τα υλικά αντικείμενα των μαθητικών τους χρόνων.

Το μουσείο κινεί ιδιαίτερα το ενδιαφέρον των παιδιών, γιατί είναι μια οικεία καθημερινή πραγματικότητα.

Κατά την επίσκεψη

Ξεναγηση από το δάσκαλο και απαντήσεις στα ερωτήματα των μαθητών πάνω στο πρωτογενές υλικό.

Βιωματική εμπειρία και χρήση των αντικειμένων.

Παιχνίδια ρόλων και προσομοίωσης

(Καθόμαστε στα παλιά πράσινα, ξύλινα θρανία στοιχισμένα το ένα πίσω από το άλλο, σταυρώνουμε τα χέρια και κάποιος παριστάνει τον αυστηρό δάσκαλο προσπαθώντας να κάνουμε μάθημα. Μπροστά μας έχουμε κονδυλοφόρους, πινακάκια, πανιά για σβήστρα, μαυροπίνακα και τη βέργα ανα χείρας έτοιμη για να ξεκινήσει το μάθημα). Μπορούμε να έχουμε τετράδια αντιγραφής για καλλιγραφία και ζωγραφική.

Περιπλάνηση στα παλιά βιβλία.

Φύλλα εργασίας που αναζητούν την πληροφορία μέσα στο μουσείο.

Μετά την επίσκεψη

Συζήτηση και σύγκριση της παλιότερης και σημερινής σχολικής πραγματικότητας

Μικρά project με αντικείμενο τη λογοτεχνία. Συγκέντρωση λογοτεχνικών βιβλίων αναφορικά με το σχολείο, όπως «Αναφορά στον Γκρέκο» του Καζαντζάκη, η «Κυρία Ντο-ρε-μί» της Νάκου κτλ. Πάνω σε τέτοια κείμενα τα παιδιά χωρισμένα σε ομάδες παρουσιάζουν τα αποσπάσματα που αναφέρονται στη σχολική εμπειρία. Προχωράμε και σε μια υποτυπώδη λογοτεχνική ανάλυση διερευνώντας π.χ. την οπτική γωνία του αφηγητή, τους χαρακτήρες, το ενδιαφέρον της πλοκής κτλ.

Ολοκληρώνουμε με μια προσομοίωση τάξης και αντιστροφή ρόλων, όπου μαθητές που κάθονται στα θρανία είναι οι γονείς και δάσκαλοι οι μαθητές. Η αναμέτρηση είναι σκληρή και η αυστηρότητα των «δασκάλων» αμείλικτη!



Σε στάση απόλυτης πειθαρχίας!
Μη μιλήσει κανείς!

Μουσείο Εκπαίδευσης Βέροιας

Ένα μουσείο αλλιότικο

Μνήμες από τα παιδικά, μαθητικά χρόνια επιθυμεί να ζωντανέψει το Μουσείο Εκπαίδευσης Βέροιας. Μια τάξη με παλιά θρανία, κοντυλοφόρους και μελανοδοχεία. Θρανία, χάρτες, πίνακες, μια βέργα που κοκκίνισε πολλά παιδικά χέρια, αναγνωστάρια, βιβλία, ενδεικτικά, υδρόγειος σφαίρα, μαθητικά πηλήκια, μαθητικές ποδιές, όργανα Φυσικής και Χημείας, χάρακες, μηχανές προβολής, παλιές ασπρόμαυρες τηλεοράσεις! Από τα πιο παλιά το Μέγα Αλφαβητάριο του Παπαγεωργίου, ένα βιβλίο του 1806, πριν την ίδρυση του ελληνικού κράτους. Υλικό που χρησιμοποιήθηκε στη δημόσια εκπαίδευση από την εποχή του Καποδίστρια ως σήμερα.

Το υλικό προέρχεται από το προσωπικό αρχείο του καθηγητή του Παιδαγωγικού Τμήματος του Α.Π.Θ. Χρίστου Τσολάκη, ο οποίος το συγκέντρωνε επί 45 χρόνια, από σχολεία όλης της χώρας, αλλά και από ελληνικά σχολεία της Αλβανίας και χωρών, όπου υπάρχουν κοινότητες Ελλήνων μεταναστών.

Το Μουσείο Εκπαίδευσης Βέροιας συστάθηκε ως νομικό πρόσωπο το 2005, με την υπ' αριθμό 1644 απόφαση του γενικού Γραμματέα Περιφέρειας Κεντρικής Μακεδονίας, που δημοσιεύθηκε στο υπ' αριθμόν 348 φύλλο της Εφημερίδας της Κυβερνήσεως. Ένα κτίριο περίπου 800 τ.μ., μέσα στο ασύλλιο της Πανεπιστημιούπολης της Βέροιας. Ο χώρος και το κτίριο ανήκαν στο Υπουργείο Άμυνας, το οποίο τα παραχώρησε στο Αριστοτέλειο Πανεπιστήμιο Θεσσαλονίκης κι εκείνο με τη σειρά του το παραχώρησε στο Δήμο Βέροιας για να στεγάσει το Μουσείο Εκπαίδευσης. Πρόεδρος του είναι ο Χρ. Τσολάκης, ενώ την επιστημονική ευθύνη έχει το Παιδαγωγικό Τμήμα του Α.Π.Θ. Στόχο έχει την έκθεση του υλικού, τη μελέτη και την έρευνα της εκπαίδευσης στην Ελλάδα από φοιτητές, εκπαιδευτικούς και μαθητές.

Ειδικότερα, στοχεύει στην αναζήτηση, διάσωση, συντήρηση και έκθεση αντικειμένων, τα οποία σχετίζονται με την εκπαίδευση κυρίως από τη σύσταση του νεοελληνικού κράτους μέχρι τις μέρες μας. Τα αντικείμενα αυτά μπορούν με την ουσιαστική χρήση τους να συμβάλουν στην προώθηση της έρευνας και της ιστορίας της εκπαίδευσης, να εκκινήσουν μια μορφωτική δραστηριότητα μέσα από την οργάνωση εκπαιδευτικών προγραμμάτων, τη συγγραφή μελετών και βιβλίων σχετικών με τους στόχους του μουσείου, την ανατύπωση αλφαβηταρίων, αναγνωστικών και εγχειριδίων, τη μελέτη και προαγωγή της νεοελληνικής γλώσσας.

<http://dipe.ima.sch.gr/grss1/>

Εφημερίδα «ΕΛΕΥΘΕΡΟΤΥΠΙΑ» Τρίτη 22 Μαρτίου 2005

Η επίσκεψη



Αναζητώντας τα ίχνη του παλιού σχολείου!





Παλιές συλλογές βιβλίων που χαρίστηκαν
στο Μουσείο από τους συμπολίτες μας!



Τα παλιά αλφαβητάρια
προκαλούν ιδιαίτερη εντύπωση!



1. Πού βρίσκεται το Μουσείο Εκπαίδευσης;

.....
.....
.....

2. Πότε ιδρύθηκε;

.....
.....
.....

3. Ποια άλλα κτίρια υπάρχουν στο χώρο;

.....
.....
.....
.....

4. Ποια πρόσωπα εικονίζονται στις φωτογραφίες;
(Βρες πληροφορίες γι' αυτούς)

.....
.....
.....
.....
.....

5. Ψάξε να βρεις βιβλία που αναφέρονται στην Ε΄τάξη
(Γράψε τον τίτλο, το συγγραφέα, το έτος και τον εκδότη)

.....
.....
.....
.....
.....
.....

6. Ποια όργανα φυσικής αναγνωρίζεις;

.....
.....
.....
.....
.....

7. Ποια τα θετικά και αρνητικά των παλιών θρανίων.
(Κάθισε πάνω και γράψε τι σου αρέσει και τι δεν σου αρέσει σ' αυτά).

.....
.....
.....
.....

8. Σημείωσε καινούργιες λέξεις που άκουσες ή διάβασες και κάνε ένα γλωσσάρι.

.....
.....
.....
.....

9. Τι δεν υπάρχει στο μουσείο από το σημερινό σχολείο

.....
.....
.....
.....

10. Ποια πρόσωπα χρειάζεσαι να σε βοηθήσουν στο μουσείο για να το γνωρίσεις καλύτερα;

.....
.....
.....

11. Ο υπεύθυνος του μουσείου σου ζητά να τον βοηθήσεις να τοποθετήσει τα εκθέματα του μουσείου στο χώρο.

(Τοποθέτησέ τα στο χώρο, όπως σου αρέσει, για να φαίνονται καλύτερα)

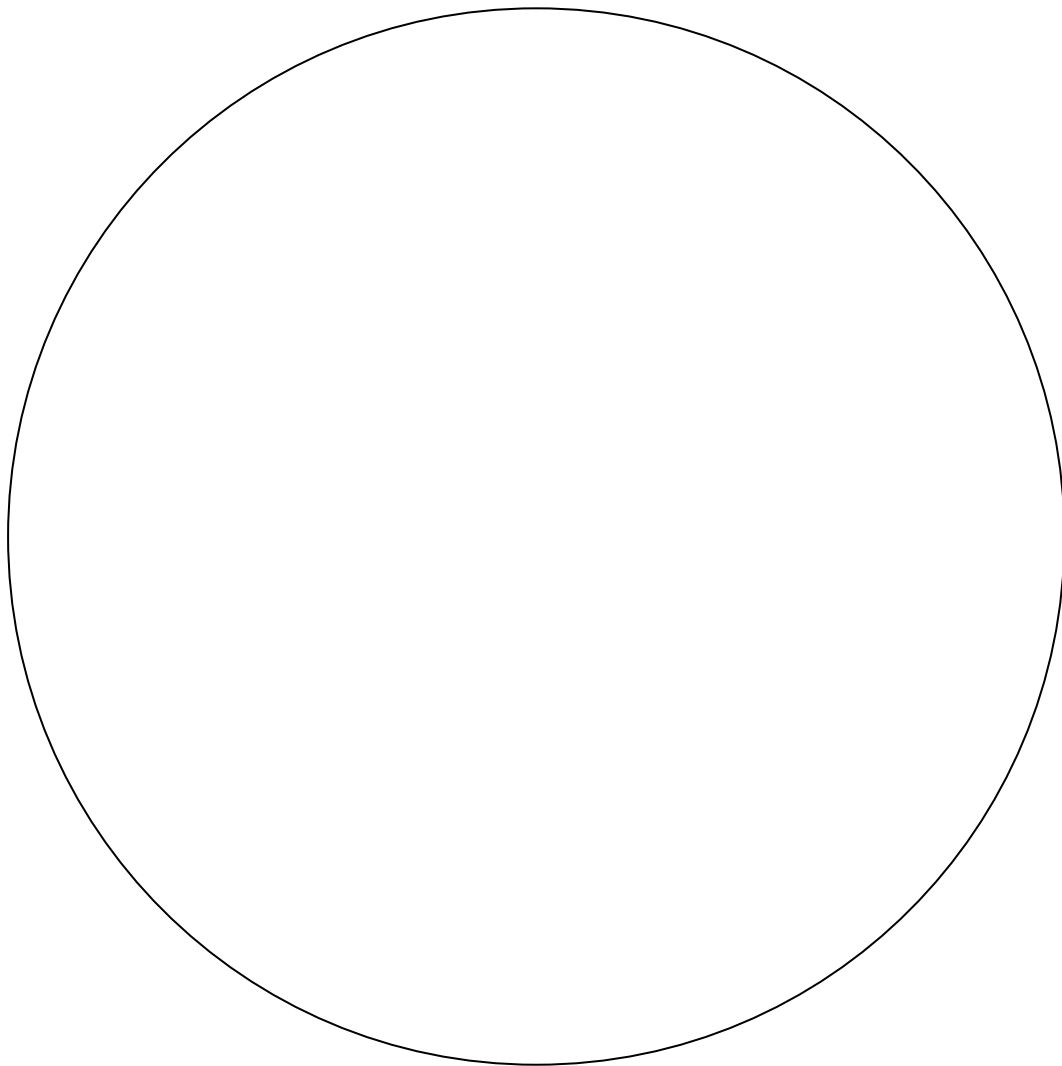
12. Πώς θέλετε να είναι ένα μουσείο εκπαίδευσης;
(Τι να έχει μέσα, τι λείπει από αυτό;)

.....
.....
.....
.....
.....
.....

13. Τι χρειάζεται ένα μουσείο εκπαίδευσης;

.....
.....
.....
.....
.....

14. Ζωγράφισε ό,τι σου άρεσε ή ό,τι σου έκανε εντύπωση.



ΒΙΒΛΙΟΓΡΑΦΙΑ

Βιβλία

1. Αποστολίδου Β.-Χοντολίδου Ελ., «Λογοτεχνία και Εκπαίδευση», τυπωθήτω, Αθήνα 1999
2. Δάλκος Γ., «Σχολείο και Μουσείο», Καστανιώτης, Αθήνα 2000
3. Goleman D., «Η συναισθηματική νοημοσύνη», Ελληνικά Γράμματα, Αθήνα 1996
4. Κόκκινος Γ., Αλεξάκη Ε., «Διεπιστημονικές Προσεγγίσεις στη μουσειακή αγωγή», Μεταίχμιο, Αθήνα 2002
5. Καλούρη-Αντωνοπούλου Ν., Κάσσαρης, Χ., «Το Μουσείο μέσο Τέχνης και Αγωγής», εκδ. Καστανιώτη, Αθήνα 1988
6. Νάκου Ειρ., «Μουσειά: Εμείς, τα πράγματα και ο πολιτισμός», νήσος, Αθήνα 2001
7. **Τριλιανός Θ., «Μεθοδολογία της διδασκαλίας: κριτική προσέγγιση της αποτελεσματικής διδασκαλίας με βάση τα πορίσματα της σύγχρονης επιστημονικής έρευνας». Τολίδη, Αθήνα 1991**
8. Βυγκότσκι Λ., «Σκέψη και Γλώσσα», Γνώση, Αθήνα 1988

«Ιστορία του Ελληνικού Έθνους», τ.ΙΔ', Ι.Κολιόπουλος-‘Ο μακεδονικός αγώνας’, Εκδοτική Αθηνών, Αθήνα 1977

Καλπακίδης Π., Μητροπολίτης Βεροίας, Ναούσης & Καμπανίας, «Ο Μακεδονικός Αγώνας στη Βέροια», ανάτυπο του τόμου «Ο Μακεδονικός Αγώνας μέσα από τις φωτογραφίες του (1904-1908)», Έφεσος

Περιοδικά

1. Γρόσδος Σ., «Προσέγγιση της πολιτιστικής κληρονομιάς στο μάθημα της Εικαστικής Αγωγής», Σύγχρονη Εκπαίδευση, Σεπτέμβρης-Δεκέμβρης 1997, σ. 96-97.
2. Διαμαντοπούλου Ζ., «Πολιτισμική Αγωγή: Διδακτική και παιδαγωγική διάσταση του Μουσείου», Νέα Παιδεία 16/1994
3. «Το Μουσείο και η διδακτική της Ιστορίας: Ιστορική αναδρομή και σύγχρονες τάσεις», Μαμούρα Μ., & «Σχολείο και αρχαιολογικοί χώροι. Σχεδιάζοντας ένα εκπαιδευτικό πρόγραμμα», Μαϊστρέλλης Στρ., στο ‘Τα εκπαιδευτικά’, τχ.75-76, Ιούνιος 2005
4. Μαϊστρέλλης Σ., «Τα εκπαιδευτικά προγράμματα των μουσείων στη διδασκαλία της Ιστορίας», Νέα Παιδεία, τχ.72, Αθήνα, Φθινόπωρο 1994, σελ.70-77
5. Σχιστός Χ.-Σχολ.Σύμβ., «Διδακτική επίσκεψη στο Αρχαιολογικό Μουσείο της Βέροιας, Σχεδιασμός-οργάνωση και πραγματοποίηση», Βέροια 2000.

Τα παιδιά της πέμπτης τάξης που συμμετείχαν στο πρόγραμμα:

Ε ¹ Τάξη	Ε ² Τάξη
<ol style="list-style-type: none"> 1. Αποστολίδου Δήμητρα 2. Γεωργιάδης Αθανάσιος 3. Ζιούζιος Δημήτριος 4. Ζύλα Ρότζερς 5. Καϊσίδης Παναγιώτης 6. Καραβάρας Χρήστος 7. Καραχρήστος Βασίλειος 8. Καρυπίδης Παναγιώτης 9. Κετανίδου Πετρίνα 10. Κόρακα Μαρία - Χριστίνα 11. Κυριάκος Παναγιώτης 12. Λογγινίδου Ευρώπη 13. Μαυρίδης Πέτρος 14. Μέλιος Κων/νος 15. Παπαβασιλείου Γεώργιος 16. Πουλασουχίδης Φίλιππος 17. Πούλου-Σιδηροπούλου Ελένη 18. Πρέσια Βασιλική 19. Σάκα Δήμητρα 20. Σαμαράς Αστέρης 21. Σιώσιου Σταυρούλα 22. Ταϊρολάρι Άντζελα 23. Ταϊρολάρι Αντρέας 24. Τάσο Νίκο 25. Τσαλέρα Μαρία-Ιρμγκαρντ 26. Φελεκίδου Ελένη 	<ol style="list-style-type: none"> 1. Δομουτζής Παντελής 2. Ζυγουλιάνος Νίκος 3. Καζίλας Γιάννης 4. Καλτσάς Στράτος 5. Καπετάνιος Γιώργος 6. Λάτε Παναγιώτης 7. Λόλας Γιώργος 8. Μαυρίδης Κων/νος 9. Μαυρομιχάλης Χρύσανθος 10. Παυλίδης Δημήτρης 11. Σάρτζια Αντώνης 12. Σιάμινος Σάββας 13. Τόλης Θεοδωρής 14. Φίκατας Δημήτρης 15. Κόσμα Ζωή 16. Ματσίνα Στέλα 17. Ντερβίση Χρύσα 18. Παπαδοπούλου Μαργαρίτα 19. Ποζιάδου Αναστασία 20. Ράπτη Άννα 21. Σιάμινου Δώρα 22. Σοφάκη Έφη 23. Σταματίου Ελίζα 24. Τουλίκα Ειρήνη 25. Τσεκούρα Γενοβέφα 26. Τσοποζίδου Βαλεντίνα
<p>Δάσκαλος: Φελεκίδης Παντελής</p>	<p>Δασκάλα: Παπαγεωργίου Αικατερίνη</p>

