

ΠΑΝΑΓΙΩΤΟΥ Σ. ΠΑΠΑΕΥΑΓΓΕΛΟΥ  
ΔΙΔΑΚΤΟΡΟΣ ΤΗΣ ΘΕΟΛΟΓΙΑΣ- Β. ΓΥΜΝΑΣΙΑΡΧΟΥ

ΜΕΤΑΒΥΖΑΝΤΙΝΟΣ ΝΑΟΣ  
ΤΟΥ ΑΓΙΟΥ ΔΗΜΗΤΡΙΟΥ  
ΕΝ ΠΑΛΑΤΙΤΣΙΟΙΣ ΒΕΡΟΙΑΣ

ΠΡΟΛΟΓΟΣ  
ΜΗΤΡΟΠΟΛΙΤΟΥ ΒΕΡΟΙΑΣ ΚΑΙ ΝΑΟΥΣΗΣ  
κ. κ. ΠΑΥΛΟΥ

ΘΕΣΣΑΛΟΝΙΚΗ

1976

**ΔΗΜΟΣΙΕΥΜΑΤΑ**  
**ΙΕΡΑΣ ΜΗΤΡΟΠΟΛΕΩΣ ΒΕΡΟΙΑΣ ΚΑΙ ΝΑΟΥΣΗΣ**

**1**

Γεωργίου Χ. Χιονίδη  
ΑΝΕΚΔΟΤΟΣ ΑΚΟΛΟΓΘΙΑ ΤΟΥ ΝΕΟΜΑΡΤΥΡΟΣ ΑΡΣΕΝΙΟΥ  
ΜΗΤΡΟΠΟΛΙΤΟΥ ΒΕΡΟΙΑΣ  
1971

**2**

Παύλου Πυρινού  
ΒΙΟΣ ΚΑΙ ΑΚΟΛΟΓΘΙΑ ΤΟΥ ΑΓΙΟΥ ΣΩΣΙΠΑΤΡΟΥ  
ΕΚ ΤΗΣ ΜΑΚΕΔΟΝΙΚΗΣ ΒΕΡΟΙΑΣ  
1973

**3**

ΤΟ ΒΗΜΑ ΤΟΥ ΑΠΟΣΤΟΛΟΥ ΠΑΥΛΟΥ ΕΙΣ ΒΕΡΟΙΑΝ  
Κείμενον - Ἐπιμέλεια  
Ρ. Παπαδημητρίου  
1974

**4**

Παύλου Πυρινού  
ΑΝΕΚΔΟΤΑ ΕΓΓΡΑΦΑ ΑΦΟΡΩΝΤΑ ΕΙΣ ΤΑΣ ΙΕΡΑΣ ΜΟΝΑΣ  
ΤΙΜΙΟΥ ΠΡΟΔΡΟΜΟΥ (ΣΚΗΤΗ ΒΕΡΟΙΑΣ) ΚΑΙ ΟΥΤΣΙΑΛΗΣ  
1975

**5**

Παναγιώτου Σ. Παπαευαγγέλου  
ΜΕΤΑΒΥΖΑΝΤΙΝΟΣ ΝΑΟΣ ΤΟΥ ΑΓΙΟΥ ΔΗΜΗΤΡΙΟΥ  
ΕΝ ΠΑΛΑΤΙΤΣΙΟΙΣ ΒΕΡΟΙΑΣ  
1976



ΠΑΝΑΓΙΩΤΟΥ Σ. ΠΑΠΑΕΥΑΓΓΕΛΟΥ  
ΔΙΔΑΚΤΟΡΟΣ ΤΗΣ ΘΕΟΛΟΓΙΑΣ- Β. ΓΥΜΝΑΣΙΑΡΧΟΥ

ΜΕΤΑΒΥΖΑΝΤΙΝΟΣ ΝΑΟΣ  
ΓΟΥ ΑΓΙΟΥ ΔΗΜΗΤΡΙΟΥ  
ΕΝ ΠΑΛΑΤΙΤΣΙΟΙΣ ΒΕΡΟΙΑΣ

ΠΡΟΛΟΓΟΣ  
ΜΗΤΡΟΠΟΛΙΤΟΥ ΒΕΡΟΙΑΣ ΚΑΙ ΝΑΟΥΣΗΣ  
κ. κ. ΠΑΥΛΟΥ

ΘΕΣΣΑΛΟΝΙΚΗ

1976

## ΠΡΟΛΟΓΟΣ

Ἡ Ἱερὰ Μητρόπολις Βερροίας, Καμπανίας καὶ Ναούσης συνεχίζουσα τὴν ἀπὸ τινων ἔτων ἐκδοτικὴν αὐτῆς δραστηριότητα, παρουσιάζει εἰς τὸ χριστεπώνυμον πλήρωμα τῆς θεοσώστου ἡμῶν ἐπαρχίας, ἀλλὰ καὶ εἰς τὸ εὐρύτερον κοινόν, τὸν ἱερὸν ναὸν τοῦ Μεγαλομάρτυρος Δημητρίου τοῦ χωρίου Παλατισίων, ὁ ὁποῖος ἔμενεν ἄχρι τοῦδε ἄγνωστος. Ἦδη διὰ τῆς παρούσης ἐργασίας τοῦ ἐξαιρέτου θεολόγου κ. Παναγιώτου Παπαευαγγέλου, ἦν εὐγενῶς παρεχώρησεν οὗτος εἰς τὴν ἀποστολικὴν ἐκκλησίαν Βερροίας, ἔρχεται εἰς φῶς καὶ γνωριμίαν. Τὸ ἐξωκκλήσιον τοῦτο εἶναι ἕν ἀπὸ τὰ πολλὰ ἐξωκκλήσια τῆς καθ' ἡμᾶς Μητροπόλεως, τὰ ὁποῖα εἶναι διεσκορπισμένα εἰς ὀλόκληρον τὴν ἐπαρχίαν ἡμῶν, καὶ τὰ ὁποῖα ἀνηγέρθησαν κατὰ τοὺς ζοφεροὺς χρόνους τῆς τουρκοκρατίας. Δὲν εἶναι μεγαλοπρεπῆ ἐξωτερικῶς, ἀλλὰ ἀπλᾶ καὶ ἀπέριττα, ἐσωτερικῶς ὅμως παρουσιάζουν μὲ τὰς τοιχογραφίας των τὴν θερμὴν πίστιν καὶ τὴν μεγάλην εὐλάβειαν τῶν ὑποδούλων Ἑλλήνων. Μέσα ἐκεῖ εἰς τὴν ὑποβλητικὴν ἀτμόσφαιράν των εὕρισκον παρηγορίαν καὶ ἐλπίδα καὶ ἀνεβαπτίζοντο οἱ σκλαβωμένοι Ἕλληνες, τὸ διάστημα ἐκεῖνο πού ὄλα «τὰ ἔσκιαζε ἢ φοβέρα καὶ τὰ πλάκωνε ἢ σκλαδιά».

Ὅθεν διὰ τῆς παρούσης ἐκδόσεως ἐπιδιώκεται ἡ παρουσίασις τοῦ Ναοῦ καὶ ἡ προβολὴ τῆς χριστιανικῆς τέχνης τῆς ἀγιογραφίας καὶ ἡ ἐξέλιξις αὐτῆς κατὰ τοὺς σκοτεινοὺς αἰῶνας τῆς τουρκοκρατίας, τὴν ὁποῖαν μὲ ἰδιαιτέραν ἐμφασιν μᾶς ἐχάρισεν ὁ χρωστήρ τοῦ μεταβυζαντινοῦ ἀγιογράφου.

Περαίνοντες, συγχαίρομεν τὸν συγγραφέα τῆς παρούσης ἐργασίας, εὐχόμενος, ὅπως ἡ παρουσίασις αὕτη ἀποτελέσῃ ἀφορμὴν διὰ τὴν μελέτην καὶ ἐτέρων Ναῶν.

Ἐγγραφον ἐν τῷ Ἱερῷ Ἐπισκοπέῳ Βερροίας  
τὴν 21ην Νοεμβρίου 1975, ἑορτὴν τῶν εἰσοδίων  
τῆς Θεοτόκου.



## ΚΕΦΑΛΑΙΟΝ ΠΡΩΤΟΝ

### ΑΡΧΙΤΕΚΤΟΝΙΚΗ ΕΞΕΤΑΣΙΣ ΤΟΥ ΝΑΟΥ

#### 1. Θέσις, ονομασία και τυπολογία.

Δυτικῶς τοῦ χωρίου Παλατίτσια\*, τὸ ὁποῖον κεῖται ἐπὶ τῆς δημοσίας ὁδοῦ Βεροίας - Μελίκης καὶ εἰς τὸ 15ον χιλιόμετρον αὐτῆς, ἐπὶ τῶν ἀνατολικῶν ὑπωρειῶν τῶν Πιερίων ὄρεων, ἐντὸς παλαιοῦ νεκροταφείου καὶ εἰς ἐξαίρετον τοπίον, τὸ ὁποῖον συνθέτουν αἱ κατάφυτοι κλιτύες τῶν Πιερίων, ὁ ἀπλούμενος πρὸ αὐτῶν κάμπος καὶ ὁ παραρρέων χεῖμαρρος, σύζεται μεταβυζαντινὸς ναὸς τιμῶμενος ἐπ' ὀνόματι τοῦ Μεγαλομάρτυρος Δημητρίου<sup>1</sup>.

Περὶ τῆς ἀφιερώσεως τοῦ ναοῦ εἰς τὸν ἅγιον Δημήτριον πληροφοροῦμεθα ἐκ τῆς ἐπιχωριαζούσης ἐκεῖ παραδόσεως, ἡ ὁποία γνωρίζει καὶ τιμᾶ αὐτὸν ὡς ναὸν τοῦ μυροβλήτου Ἁγίου, ἐκ τῆς ὑπαρχούσης ἐπὶ τοῦ ἀνατολικοῦ τοίχου ἐξωτερικῶς ἄνωθεν τοῦ τεταρτοσφαιρίου τῆς κόγχης μοναδικῆς παραστάσεως τοῦ ἁγίου Δημητρίου ἐφίππου<sup>2</sup>, ἐκ τῶν ἐντὸς τοῦ ναοῦ πολλῶν παραστάσεων ἐκ τοῦ κύκλου τῆς ζωῆς αὐτοῦ καὶ ἐκ τῶν ἐπιγραφῶν περὶ τῶν ὁποίων θὰ γίνῃ λόγος εἰς τὸν οἰκεῖον τόπον.

Ὁ ὑπὸ ἐξέτασιν ναὸς ἀνήκει κατὰ θάσιν εἰς τὸν ρυθμὸν τῆς ξυλοστέγου

---

\* Παλαιότερον τὸ χωρίον ὠνομάζετο Παλατίτσια, οὗτω δὲ εἶναι γνωστὸν ἐν πολλοῖς καὶ σήμερον μεταξὺ τῶν περιοίκων. Πρβλ. Μ. Ἀνδρόνικου, Κτητορικὴ ἐπιγραφή τοῦ ἁγίου Δημητρίου τῆς Παλατίτσας, ἐν «Μακεδονικά», τόμ. Α' (1940) σελ. 190.

1. Τὴν ἐπισήμανσιν καὶ παρότρυνσιν πρὸς ἔρευναν τοῦ μνημείου τούτου ὀφείλω εἰς τὸν ἐκ Παλατιταίων ὀρμώμενον φιλόστορα συνάδελφον κ. Ἀχιλλέα Παπαδόπουλον, τὴν δὲ δημοσίευσιν τῆς παρουσίας εἰς τὸν ἀθρόβως ἐπιτελοῦντα τὸ πνευματικὸν ἔργον του σεβασμιώτατον Μητροπολίτην Βεροίας καὶ Ναούσης κύριον Παύλον, ὁ ὁποῖος ἀσμένως συμπεριέλαβεν αὐτὴν εἰς τὴν σειράν τῶν ἐκδόσεων τῆς ἱερᾶς Μητροπόλεώς του. Πρὸς ἀμφοτέρους αἰσθάνομαι τὴν ἀνάγκην νὰ ἐκφράσω καὶ ἀπὸ τῆς θέσεως αὐτῆς τὰς θερμὰς εὐχαριστίας καὶ τὴν εὐγνωμοσύνην μου.

Μέχρι πρὸ τίνος τὸ μνημεῖον τοῦτο ἦτο σχεδὸν ἐγκαταλειμμένον τὰ δὲ εἰσρέοντα ἐντὸς αὐτοῦ ἀπὸ τῆς κατεστραμμένης στέγης του δμβρια ὕδατα ἠπειλοῦν τοῦτο καὶ ἰδίως τὰς τοιχογραφίας αὐτοῦ μὲ τελείαν καταστροφὴν. Εὐτυχῶς ἐσχάτως ἡ Ἀρχαιολογικὴ ὑπηρεσία ἐπεσκέυασε τὴν στέγην του καὶ τοιουτοτρόπως αἱ περιωθηθεῖσαι τοιχογραφίαι του εὗρισκονται ἐν ἀσφαλείᾳ.

2. Βλ. εἰκ. 2.

τρικλίτου βασιλικής, ως αυτή διεμορφώθη κατά τους μεταβυζαντινούς χρόνους, με την παρατήρησιν ότι τὸ μὲν ἀνατολικὸν τμήμα αὐτῆς (ἱερὸν Βῆμα, Πρόθεσις, Διακονικὸν) εἶναι τριμερές, κατὰ τὸν τύπον τῶν βυζαντινῶν ναῶν, ὃ δὲ νάρθηξ, προστεθεὶς ὀλίγα ἔτη θραδύτερον, ἀποτελεῖ ἀνισοσκελῆ προέκτασιν αὐτῆς, κατ' ἐπίδρασιν ἴσως τῶν εὐρέων ἐσωναρθήκων τοῦ ἀγιορειτικοῦ τύπου ναοδομίας τῆς ἰδίας ἐποχῆς (βλ. κάτοψιν, εἰκ. 3).

Τὸ μέγιστον μῆκος τοῦ ναοῦ εἶναι 26 μ., ἡ νοτιὰ πλευρὰ αὐτοῦ περίπου 25 μ., ἡ βορεῖα 22,50 μ., τὸ δὲ πλάτος αὐτοῦ 13 μ. Τὸ πάχος τῶν τοίχων εἶναι 0,80 μ., πλὴν τῆς κόγχης τοῦ ἱεροῦ Βήματος ἢ ὁποῖα ἔχει πάχος 1 μ. Ἡ κόγχη ἐξωτερικῶς εἶναι ἡμιοκταγωνική, ἐσωτερικῶς δὲ ἡμικυκλική.

Ὡς ἐλέχθη ἤδη ὁ ναὸς εἶναι τρικλίτος. Ὁ τελειόφοιτος τῆς φιλολογίας Μανόλης Ἀνδρόνικος, νῦν καθηγητῆς τοῦ Πανεπιστημίου Θεσσαλονίκης, δημοσιεύων κατὰ τὸ ἔτος 1940 μίαν ἐκ τῶν ἐπιγραφῶν τοῦ ναοῦ, ἀναφέρει ὅτι τὰ κλίτη του σχηματίζουν «σύλλοι ξύλινοι»<sup>3</sup>, φαίνεται δὲ ὅτι ἐξ αὐτοῦ ἀντῶν τὸ περὶ τοῦ προκειμένου μνημείου ὕλικόν του καὶ ὁ Ἄπ. Μ. Τζαφερόπουλος ὁμιλεῖ εἰς τὸν τουριστικὸν ὁδηγὸν τοῦ Νομοῦ Ἡμαθίας ἐπίσης περὶ ξυλίνων στύλων<sup>4</sup>. Ὡς καταφαίνεται ὁμως εἰς τὴν παρατιθεμένην εἰκόνα 4, οἱ κίονες τοῦ ναοῦ εἶναι μονόλιθοι ἀρράβδωτοι καὶ ἔχουν διατομὴν τετράγωνον μὲ ἡμιδλυμένας τὰς γωνίας.

Τὸ μέσον κλίτος ἔχει διπλάσιον πρὸς τὰ πλάγια κλίτη πλάτος, ἀλλ' εἶναι ἰσοῦπὲς πρὸς αὐτὰ καὶ κατὰ συνέπειαν δὲν ὑπάρχει ἐνταῦθα ὁ φωταγωγὸς τῶν παλαιοχριστιανικῶν βασιλικῶν, ἢ δὲ στέγη του σχηματίζεται ὡς ἐκ τούτου ἀμφικλινής.

Ὁ προσανατολισμὸς, τέλος, τοῦ ναοῦ εἶναι κανονικός, ἂν καὶ ἡ θέσις του θὰ ἐπέβαλε ποιὰν τινὰ ἀπόκλισιν ἀπὸ τοῦ κανόνος τῆς πρὸς ἀνατολὰς στροφῆς τοῦ ἱεροῦ Βήματος. Διότι ὁ ναὸς, ὡς ἐσημειώσαμεν, κεῖται δυτικῶς τοῦ χωρίου, ὅπως δὲ εἶναι οὗτος ἐκτισμένος, ἀναβαίνων τις πρὸς αὐτὸν ἔχει ἀπὸ τοῦ σημείου προσδάσεως ἔμπροσθέν του τὴν κόγχην, ἐνῶ μὲ μικρὰν ἀπόκλισιν θὰ ἠδύνατο νὰ ὑπάρχῃ ἐκεῖ ἡ βορεῖα πλευρὰ, ἀπὸ ὅπου καὶ γίνεται ἡ εἴσοδος εἰς τὸν κυρίως ναόν, ἀφοῦ, λόγῳ ἀκριβῶς τῆς θέσεως τοῦ ναοῦ, δὲν ἀφέθη εἴσοδος εἰς τὴν δυτικὴν πλευρὰν αὐτοῦ.

## 2. Τοιχοδομία.

Ὁ ναὸς ἐξωτερικῶς δὲν παρουσιάζει ἰδιαίτερον αἰσθητικὸν ἐνδιαφέρον. Ἡ ὄλη του ἐμφάνισις εἶναι πτωχὴ καὶ «ταπεινὴ», ἀνάλογος πρὸς τὸ καθόλου πνεῦμα τῆς ναοδομίας τῶν χρόνων τῆς τουρκοκρατίας, ἢ ὁποῖα, ὡς γνωστὸν, ἦτο

3. Βλ. Μ. Ἀνδρόνικου, ἐνθ' ἄν. σελ. 190.

4. Ἄπ. Μ. Τζαφερόπουλου, Ἡμαθία, Θεσσαλονίκη 1969, σελ. 169.

ταπεινή και «σιωπηλή», έκφρασις τῆς «φοβέρας και τῆς σκλαβιάς», ἡ ὁποία — κατά τὸν ποιητὴν — «ἔσκιαζε και ἐπλάκωνε» τότε τὰ πάντα.

Ἡ δομὴ τοῦ γενικῶς εἶναι ἀκατάστατος. Τὸ μεγαλύτερον μέρος τῶν ὑλικῶν ἔχει ληφθῆ ἀπὸ τὸ γειτονικὸν ἑλληνιστικὸν ἀνάκτορον τῆς Βεργίνας και ἐκ τοῦ παραρρέοντος χειμάρρου. Πρόκειται περὶ σπονδύλων κορινθιακῶν κίωνων και ἄλλων ἀρχιτεκτονικῶν μελῶν ἢ μεγάλων ὀρθογωνίων λίθων<sup>5</sup>, οἱ ὁποῖοι εἶναι τοποθετημένοι κυρίως εἰς τὰς γωνίας ἢ ἐντοιχισμένοι εἰς διάφορα σημεῖα τῆς ὄλης τοιχοδομίας, τὸ μεγαλύτερον μέρος τῆς ὁποίας ἀποτελεῖται ἀπὸ ἀργούς λίθους και σποραδικὰς κεράμους. Μόνον μία λωρὶς πλάτους 60 ἐκ. περίπου εἰς τὸ ἐπάνω μέρος τοῦ βορείου τοίχου τοῦ κυρίως ναοῦ εἶναι ἐκτισμένη με ὠμάς πλίνθους, αἱ ὁποῖαι ἐκτείνονται και εἰς τὸ βόρειον ἡμισυ τοῦ ἀνατολικοῦ τοίχου, μέχρι περίπου τῆς κόγχης τοῦ ἱεροῦ Βήματος. Αἱ ὠμαὶ αὐταὶ πλίνθοι σταματοῦν εἰς τὸ σημεῖον ὅπου ἀρχίζει ὁ νάρθηξ, τοῦ ὁποῖου ὀλοκλήρος ὁ βόρειος τοίχος εἶναι ἐκτισμένος ἐκ τῶν αὐτῶν ὑλικῶν (ἀργῶν λίθων, ἀρχιτεκτονικῶν μελῶν παλαιστέρων μνημείων, κεράμων κλπ.) καθὼς και οἱ λοιποὶ τοῖχοι τοῦ ὄλου ναοῦ (βλ. εἰκ. 1). Εἰς τὸ σημεῖον ὅπου συναντῶνται ὁ κυρίως ναὸς με τὸν νάρθηκα, ὑπάρχει κάθετος σειρὰ ἀπὸ ὀρθογωνίους πωρολίθους, ἡ ὁποία ἐνισχύει τὴν ἀποψιν ὅτι ὁ νάρθηξ, ὑφ' ἣν τοῦλάχιστον μορφήν ὑφίσταται σήμερον, προσετέθη βραδύτερον (εἰκ. 1).

Διὰ τὴν σύνδεσιν τῶν ὑλικῶν δομῆς ἐχρησιμοποιήθη πηλὸς και ὄχι ἀβεστοκονίαμα, ἐνῶ τὴν ὄλην τοιχοποιεῖαν διατρέχουν δύο σειραὶ ζωστῶν ξύλων.

Ἡ κόγχη τοῦ Βήματος και τὰ περιθωρώματα τῶν εἰσόδων, ἰδίᾳ τὸ τῆς βορείας εἰσόδου τοῦ νάρθηκος, εἶναι ἐκτισμένα ἐξ ὀλοκλήρου με μεγάλους πελεκητοὺς πωρολίθους. Μεταξὺ τῶν λίθων τῆς κόγχης παρεμβάλλονται κέραμοι, κατά τὸν τύπον τῆς πλινθοπερικλείστου τοιχοδομίας τῶν βυζαντινῶν ναῶν.

Ἐξωτερικῶς οἱ τοῖχοι δὲν ἔχουν χρισθῆ διὰ κονιάματος και τοιουτοτρόπως διακρίνεται σαφῶς ὁ τρόπος τῆς τοιχοποιίας καθόλου. Ἀντιθέτως, ἐσωτερικῶς ὁ ναὸς εἶναι σχεδὸν ἐν τῇ συνόλῳ του, πλὴν τοῦ δυτικοῦ ἡμίσεος τοῦ νάρθηκος, κεχρισμένος, αἱ δὲ ἐπιφάνειαι του ἔχουν καλυφθῆ διὰ τοιχογραφιῶν, περὶ τῶν ὁποίων θὰ γίνῃ ἐκτενὴς λόγος εἰς τὸ ἐπόμενον κεφάλαιον.

Πρέπει ἀκόμη νὰ σημειώσωμεν ὅτι ἄνωθεν τῶν δύο πρὸς τὸ ἱερόν Βῆμα κίωνων τοῦ μέσου κλίτους, εἰς τὸ σημεῖον ὅπου ἀρχεται ἡ τοξοδομία, διακρίνονται, λόγω πτώσεως τοῦ κονιάματος, ἐντοιχισμένα δύο ἠχεῖα<sup>6</sup>.

5. Τὴν χρησιμοποίησιν ὑλικῶν εἰλημμένων ἐκ τοῦ γειτονικοῦ ἀνακτόρου παρατήρησεν ἦδη ὁ Γάλλος ἀρχαιολόγος Léon Heuzey (Le mont Olympe et L' Acarnante, σελ. 193), καθὼς και ὁ Μ. Ἀνδρόνικος, εἰς τὸ μνημ. ἔργον του, σελ. 190.

6. Μ. Γ κ η τ ά κ ο υ, Τὰ ἠχητικὰ ἀγγεῖα εἰς τὴν ἀρχαιότητα και εἰς τοὺς βυζαντινοὺς ναοὺς (ἀνάτυπον ἐκ τοῦ Α' τόμου τῆς Μεγ. Πελοποννησιακῆς Ἐγκυκλοπαιδείας, ἐν Ἀθήναις 1958).

### 3. Είσοδοι, παράθυρα, φωτισμός, στέγη.

Ὁ ὑπὸ ἐξέτασιν ναός, ὡς ἔχει σήμερον, διαθέτει τέσσαρας εἰσόδους: ἀνά μίαν εἰς τοὺς πλαγίους τοίχους τοῦ κυρίως ναοῦ καὶ τοῦ νάρθηκος (εἰκ. 1 καὶ 3). Οὗτος, κτισθεὶς ἀρχικῶς ὡς ἀπλή τρίκλιτος βασιλικὴ ἄνευ νάρθηκος, εἶχε τρεῖς εἰσόδους, ἀνά μίαν εἰς τὰς μακρὰς πλευρὰς αὐτοῦ καὶ μίαν εἰς τὸν δυτικὸν τοῖχον ἀντιστοιχῶς πρὸς τὸ μέσον κλίτος. Ὅταν ὁμιως βραδύτερον προσετέθη δυτικῶς, ὡς θὰ ἴδωμεν, ἡ τραπεζόσχημος τρίκλιτος προέκτασις του, δίκην εὐρέος νάρθηκος, ἡ μὲν δυτικὴ εἴσοδος τοῦ ἀρχικοῦ ναοῦ παρέμεινε ὡς ἡ μόνη θύρα ἐπικοινωνίας μεταξὺ αὐτοῦ καὶ τοῦ νάρθηκος, ἐπειδὴ δὲ ἡ διαμόρφωσις τοῦ ἐδάφους δὲν ἐπέτρεπε τὴν διάνοξιν ἐτέρας εἰσόδου εἰς τὸν δυτικὸν τοῖχον τοῦ νάρθηκος, ἠνοιχθήσαν δύο ἀκόμη εἰσοδοὶ εἰς τοὺς πλαγίους τοίχους αὐτοῦ, ἀντιστοιχῶς πρὸς τὰς εἰσόδους τοῦ κυρίως ναοῦ. Ὅλαι αἱ εἰσοδοὶ τοῦ ναοῦ, ἰδίᾳ δὲ αἱ τῆς βορείου πλευρᾶς του, εἶναι κεχωσμένοι σχεδὸν κατὰ τὸ ἥμισυ, ἡ δὲ εἴσοδος εἰς αὐτὸν γίνεται διὰ θαμνίδων, αἱ ὁποῖαι ἔχουν πρὸς τοῦτο κατασκευασθῆ.

Ὁ φωτισμὸς τοῦ ναοῦ εἶναι πτωχότατος, σχεδὸν ἀνύπαρκτος, ἀφοῦ τὸ μόνον ὑπάρχον παράθυρον εὐρίσκεται εἰς τὴν κόγχην τοῦ ἱεροῦ Βήματος, εἶναι στενότατον (διαστ. 1,00 × 0,10 μ.). ἔχει σχῆμα πολεμίστρας, τὸ δὲ ὕψος του ἀπὸ τοῦ δαπέδου τοῦ ἱεροῦ Βήματος εἶναι 1,30 μ. περίπου.

Ἐκτὸς τοῦ στενοτάτου αὐτοῦ παραθύρου, πρὸς τόνωσιν τοῦ ἐλαχίστου φωτισμοῦ τοῦ ναοῦ, ἔχει ἀνοιχθῆ, κατὰ πᾶσαν πιθανότητα μεταγενεστέρως, μικρὸς φεγγίτης ὑπεράνω τοῦ χώρου τῆς προθέσεως. Πλήν τῶν δύο τούτων οὐδεμίᾳ ἄλλῃ ἐνδειξις περὶ ὑπάρξεως προγενεστέρως ἄλλου παραθύρου ὑπάρχει, τὸ δὲ σύνολον τοῦ ἐσωτερικοῦ τοῦ ναοῦ παρουσιάζεται λίαν σκοτεινόν, ὅπως ἀκριβῶς συνέβαινε γενικῶς εἰς τοὺς ναοὺς τῶν πρώτων χρόνων τῆς τουρκοκρατίας<sup>7</sup>.

Ἡ παντελῆς σχεδὸν ἔλλειψις φωτισμοῦ εἰς τὸν ναόν, συνέπεια προφανῆς τῆς τουρκοκρατίας καὶ ἔκφρασις τῆς ζοφερότητος καὶ τοῦ πνευματικοῦ σκότους, τὸ ὁποῖον ἐκάλυπτε τότε δλόκληρον τὸν χώρον τοῦ ἄλλοτε ἐνδόξου Βυζαντινοῦ Κράτους, ἐδημιούργει ἀτιμύσφαιραν κατανυκτικὴν καὶ ὑποβλητικὴν<sup>8</sup>. Ἡ ἀτιμύσφαιρα δὲ ἐκείνη, ἐρχομένη εἰς ἀντίθεσιν πρὸς τὸ ἅπλετον φῶς τῆς ἐλληνικῆς υπαίθρου, προσέδιδεν εἰς τὸν ναόν τόνον μυστηριακὸν καὶ ὑπέβαλλεν τοὺς ἐντὸς αὐτοῦ εἰσερχομένους πιστοὺς εἰς ἐνδοστρέφειαν καὶ αὐτοσυγκέντρωσιν. Ἐξ ἄλ-

7. Βλ. Ἄν. Ὁρλάνδου, Δύο ἀνέκδοτοι ναοὶ τῶν Ἀθηναίων Μπενιζέλων, ἐν «Ἐπετηρὶς Ἑταιρείας Βυζαντινῶν Σπουδῶν», τόμ. 20 σελ. 322. Πρβλ. τοῦ αὐτοῦ, Ἡ ἐν Ἑλλάδι ἐκκλησιαστικὴ ἀρχιτεκτονικὴ ἐπὶ τουρκοκρατίας, ἀνάτυπον ἐκ τοῦ περιοδικοῦ «L' Hellenisme Contemporain», ἐν Ἀθήναις 1953, σελ. 208.

8. Πρβλ. Π. Μιχαήλ, Αἰσθητικὴ θεώρησις τῆς βυζαντινῆς τέχνης, Ἀθήναι 1946, σελ. 75 καὶ Μ. Γκητάκου, ὁ ἐν Ἑλατιῶνι τῶν Μεγάρων βυζαντινὸς ναός τοῦ Σωτήρος Χριστοῦ, ἐν Ἀθήναις 1953, σελ. 15.

λου δια τού γενικῶς ἐπικρατοῦντος σκότους καὶ τοῦ δια τῆς κόγχης εἰσερχομένου ἐλαχίστου φωτός ἐπὶ τῆς ἁγίας Τραπεζῆς, ὅπου ἐτελεῖτο ἡ θεία Εὐχαριστία, ὁ χώρος τοῦ ἱεροῦ Βήματος προσελάμβανεν ὅλως ἰδιάζουσαν αἴγλην, ἐτονίζετο ἡ σημασία τῆς ἁγίας Τραπεζῆς καὶ τοῦ ἐπ' αὐτῆς τελουμένου μυστηρίου καὶ κατηύγαξε τὰς καρδίας τῶν πιστῶν τὸ ἀπὸ τοῦ τάφου τοῦ Κυρίου, τὸν ὁποῖον συμβολίζει ἡ ἁγία Τράπεζα<sup>9</sup>, ἀνατέλλον φῶς.

Ἡ στέγη τοῦ ναοῦ εἶναι, ὡς ἐλέχθη, ξυλίνη, ἀμφικλινῆς καὶ βαρεῖα, καλύπτεται δὲ διὰ συνήθων ἐγχωρίων κεράμων. Αἱ δοκοὶ - ζευκτὰ - αὐτῆς προβάλλουν ἐλεύθεραι, χωρὶς νὰ καλύπτονται ὑπὸ φατνωμάτων ἢ οἰασθήποτε μορφῆς ὀροφῆς.

#### 4. Τὸ ἱερόν Βῆμα.

Τὸ ἱερόν Βῆμα καταλαμβάνει τὸ ἀνατολικόν τμήμα τοῦ ὅλου ναοῦ καὶ εἶναι, ὡς ἐλέχθη, τριμερές, κατὰ τὸν τύπον τῶν βυζαντινῶν ναῶν, καθὼς ἐπίσης καὶ μερικῶν παλαιοχριστιανικῶν βασιλικῶν τῆς Μ. Ἀσίας καὶ ἰδίως τῆς Συρίας<sup>10</sup>. Τὰ τρία δηλαδὴ μέρη αὐτοῦ, Πρόθεσις, κυρίως Βῆμα καὶ Διακονικόν, εἶναι σαφῶς διακεκριμένα ἀπ' ἀλλήλων μὲ τοίχον, ἐπικοινωνοῦν δὲ μὲ εἰσόδους, ἐκ τῶν ὁποίων ἡ μὲν τῆς Προθέσεως εἶναι στενὴ καὶ ἔχει κανονικὸν ὕψος (0,80 × 2,00 μ.), ἡ δὲ τοῦ Διακονικοῦ εἶναι εὐρυτέρα ἀλλὰ πολὺ χαμηλοτέρα (1,30 × 1,10 μ.) δυσκόλως ἐπιτρέπουσα τὴν διέλευσιν εἰς κύπτοντα μόνον ἄτομα.

Τὸ δάπεδον τοῦ ἱεροῦ Βήματος εὐρίσκεται εἰς τὸ αὐτὸ ὕψος μὲ τὸ δάπεδον τοῦ ὑπολοίπου ναοῦ, ἀλλ' εἶναι ἐστρωμένον μὲ ὀρθογωνίους ὀπτοπλίνθους καὶ ὄχι μὲ ρομβοειδεῖς, ὡς τὸ δάπεδον τοῦ κυρίως ναοῦ καὶ τοῦ νάρθηκος.

Ἡ κόγχη εἶναι κατὰ 1 μ. χαμηλοτέρα τοῦ λοιποῦ ναοῦ. Ἔχει ὕψος ἀπὸ τοῦ δαπέδου 4 μ. καὶ διάμετρον 2,50 μ., στεγάζεται δὲ ἐσωτερικῶς διὰ τεταρτοσφαιρίου καὶ ἐξωτερικῶς διὰ κοινῶν κεράμων. Αὕτη ἐξωτερικῶς εἶναι ἡμιοκταγωνικὴ, ἐσωτερικῶς δὲ ἡμικυκλική. Εἰς αὐτὴν ὑπάρχει καὶ τὸ ἀναφερθὲν μοναδικὸν παράθυρον τοῦ ναοῦ, ὕψους 1 μ. καὶ πλάτους 0,10 μ., τὸ ὁποῖον πρὸς τὰ ἔσω εὐρύνεται δίκην πολεμίστρας.

Ἡ ἁγία Τράπεζα ἀποτελεῖται ἐξ ἀπλῆς μαρμαρίνης πλακῶς διαστάσεων 0,77 × 0,60 × 0,18 μ., ἡ ὁποία στηρίζεται ἐπὶ χονδρῶ σπονδύλου παλαιοῦ κίονος, ὁμοίου πρὸς τὰς θάσεις τῶν κίωνων.

Οἱ χώροι τῆς Προθέσεως καὶ τοῦ Διακονικοῦ εἶναι σχεδὸν τετράγωνοι

9. Βλ. Π. Παπαευαγγέλου, Ὁ χριστιανικὸς ναὸς ἐξ ἐπόψεως ὀρθοδόξου, Θεσσαλονίκη 1970, σελ. 113.

10. Πρβλ. Βασιλικὴν τῆς Κωρυκοῦ, ναὸν ἁγ. Θεοδώρων Κων/πόλεως (Κιλισσὲ τζαμί), καθολικὸν τῆς μονῆς Παμμάκαριστου (Φετιχιε τζαμί), καθολικὸν Βουρκάνου Μεσοσηνίας, ἁγ. Σοφίαν Θεσσαλονίκης κ.ἄ.).

(2,70 × 2,25). Εἰς τὸν ἀνατολικὸν τοῖχον ἐκάστου ὑπάρχει ἀνὰ μία τυφλή κόγχη, ἑτέρα δὲ παρομοία ὑπάρχει καὶ εἰς τὴν βορείαν πλευρὰν τῆς Προθέσεως. Αἱ κόγχαι αὗται σχηματίζονται ἐντὸς τοῦ πάχους τοῦ τοίχου, εἶναι ἀθαθεῖς, ἔχουν ὕψος 1,20 μ. περίπου, ἢ δὲ ποδιά των εὐρίσκεται εἰς ὕψος 1 μ. ἀπὸ τοῦ ἐδάφους. Εἰς τὴν βορειοανατολικὴν γωνίαν τῆς Προθέσεως ὑπάρχει πρόχειρον χωνευτήριον διὰ τὰς νίψεις τοῦ ἱερέως.

Ὅλαι αἱ ἐπιφάνειαι τοῦ ἱεροῦ Βήματος ἔχουν καλυφθῆ με τοιχογραφίας, περὶ τῶν ὁποίων θὰ γίνῃ κατωτέρω λόγος.

Τὸ διαχωρίζον τὸ ἱερὸν Βῆμα ἀπὸ τοῦ κυρίως ναοῦ τέμπλον εἶναι ξύλινον, ἀπλοῦν, ἀνευ ἰδιαιτέρας ξυλογλυπτικῆς σπουδαιότητος καὶ προφανῶς πολὺ μεταγενέστερον τοῦ ναοῦ, ἐν πολλοῖς δὲ κατεστραμμένον. Εἶναι ἀρκετὰ χαμηλὸν καὶ ἔχει τρεῖς εἰσόδους διὰ τῶν ὁποίων εἰσερχόμεθα ἀντιστοίχως εἰς τὰ τρία μέρη τοῦ Βήματος, ἀποτελεῖται δέ: α) ἐκ τῶν θωρακίων, β) ἐκ τῶν δεσποτικῶν καὶ γ) ἐκ τριῶν σειρῶν εἰκονιδίων, τὰ ὁποῖα ἐκδιπλοῦνται ἐπὶ ἐνιαίας σανίδος<sup>11</sup>.

Τὰ θωράκια εἶναι ἀπλᾶ φέροντα λαϊκὰς διακοσμήσεις εἰλημμένας ἐκ τοῦ φυσικοῦ κόσμου. Εἰς τὰ δεσποτικά ὑπάρχουν αἱ εἰκόνες τοῦ δεσπότη Χριστοῦ, τῆς Θεοτόκου, τοῦ Προδρόμου, τοῦ ἁγίου Δημητρίου καὶ τοῦ ἁγίου Ἰωάννου τοῦ Χρυσοστόμου. Εἰς τὴν πρώτην μετὰ τὰ δεσποτικά σειρὰν, πλάτους 0,25 μ., ἐκδιπλοῦται ἡ Μεγάλη Δέησις, ἦτοι εἰς τὸ μέσον ὁ Χριστὸς, ἐκατέρωθεν αὐτοῦ ἡ Θεοτόκος καὶ ὁ Πρόδρομος, ἔπειτα ἀνὰ εἰς Ἀρχάγγελος καὶ οἱ Ἀπόστολοι ἀνὰ ἕξ ἐκατέρωθεν, καὶ ἐν συνεχείᾳ ἀριστερὰ μὲν οἱ ἅγιοι Δημήτριος καὶ Νέστωρ, δεξιὰ δὲ ἔτεροι δύο μὴ δυνάμενοι νὰ ταυτισθοῦν. Αἱ μορφαὶ αὗται τῆς Μεγάλης Δεήσεως καταλαμβάνουν τὸ τμήμα τῆς ζώνης αὐτῆς τὸ ὁποῖον ἀντιστοιχεῖ πρὸς τὸ μέσον κλίτος τοῦ ναοῦ. Ἄλλαι μορφαὶ ἁγίων τῆς αὐτῆς ζώνης, αἱ ὁποῖαι ὑπῆρχον ἀντιστοίχως πρὸς τὴν Πρόθεσιν καὶ τὸ Διακονικόν, ἔχουν καταστραφῆ τελείως καὶ παραμένει μόνον ἡ σανὶς ἐπὶ τῆς ὁποίας ἦσαν ἐξωγραφημένοι.

Εἰς τὴν ἐπομένῃν ζώνην, πλάτους 0,15 μ.μ., εἰκονίζεται «ἡ Ρίζα τοῦ Ἰεσοῦ», εἰς δὲ τὴν τρίτην, πλάτους ὡσαύτως 0,15 μ., εἰκονίζεται εἰς τὸ μέσον ὁ Χριστὸς ἐν μεταλλίῳ, ἐκατέρωθεν δὲ αὐτοῦ τὰ διάφορα Τάγματα τῶν Ἀγγέλων, ὁμοιομόρφως καὶ εἰς τὰ δύο ἡμίση τῆς ζώνης, ἦτοι ἐξ ὧν ἠδυνήθημεν νὰ διακρίνωμεν ἀνὰ ἕν Ἐξαπτέρυγον, εἰς Πύρινος τροχός, εἰς Ἀρχάγγελος, ἐν Σερραφείμ, εἰς Ἀγγελοσ,

11. Ἡ ὑπαρξὶς μακρῶν καὶ στενῶν σανίδων, αἱ ὁποῖαι ἐχρησίμευον ὡς ἐπιστόλια τέμπλων, ἐπὶ τῶν ὁποίων ἦσαν ἐξωγραφημένοι, πλὴν τῶν σκηνῶν τοῦ Δωδεκαόρτου, τῆς Μ. Δεήσεως καὶ ἄλλαι παραστάσεις, σημειοῦται ἤδη ὑπὸ τοῦ Μ. Χατζηδάκη, εἰς τὸ Δελτ. Χριστ. Ἀρχαιολογικῆς Ἑταιρίας, τόμ. Δ' (1964-65), σελ. 377 ἑξ. καὶ Ἀ. Ευγγοπούλου, Ὁ εἰκονογραφικὸς κύκλος τῆς ζωῆς τοῦ ἁγίου Δημητρίου, Θεσσαλονίκη 1970, σελ. 59.

ἕτερον Ἐξαπτέρυγον, ἕτερος Πύρινος τροχός, δύο σύμβολα τῶν Θρόνων καὶ Κυριοτήτων καὶ πάλιν ἕτερος Ἄγγελος<sup>12</sup>.

Ἐκ τῶν τριῶν ἀνωτέρω ζωνῶν τοῦ τέμπλου, τὰ εἰκονίδια τῆς πρώτης καὶ δευτέρας ζώνης εἶναι τελείως κατεστραμμένα, μόλις δὲ διακρίνονται τὰ θέματα αὐτῶν ἐκ τῶν ἐπὶ τῆς σανίδος ἀπομεινάντων ἰχνῶν. Ἡ τρίτη ζώνη, ἀντιθέτως, σώζεται εἰς ἀρκετὰ καλὴν κατάστασιν.

Εἰς τὴν κορυφήν, τέλος, τοῦ τέμπλου ὑφοῦται ὁ Σταυρὸς θαίνων ἐπὶ δύο ξυλίνων δρακόντων, ἀπὸ τοὺς ὁποίους ἔχει ἀπολεσθῆ τελείως τὸ χρῶμα, εἰς τὴν οὐρὰν δὲ τοῦ ἀριστεροῦ ἐξ αὐτῶν σώζεται εἰκονίδιον τῆς Θεοτόκου. Τὸ ἄλλο εἰκονίδιον τοῦ Ἰωάννου τοῦ Θεολόγου, τὸ ὁποῖον θὰ ὑπῆρχεν εἰς τὴν οὐρὰν τοῦ δεξιοῦ δράκοντος, κατεστράφη ἢ ἐκλάπη.

### 5. Ὁ κυρίως ναός.

Ὁ κυρίως ναὸς ἔχει μῆκος 10,00 μ. καὶ χωρίζεται εἰς τρία κλίτη. Τὸ μέσον κλίτος ἔχει πλάτος περίπου 5 μ., τὰ δὲ πλάγια 2,50 μ. Ἐκάστη κιονοστοιχία ἀποτελεῖται ἀπὸ δύο μόνον κίονας, οἱ ὁποῖοι θαίνουσι ἐπὶ κτιστοῦ στυλοβάτου πλάτους 0,80 μ. Τὸ μεταξὺ τῶν κίωνων διάστημα εἶναι 2,50 - 3,00 μ. Οἱ κίονες εἶναι μονόλιθοι, ἀρράβδωτοι ἐκ πωρολίθου, ὕψους 2,50 μ. καὶ ἔχουν τετράγωνον διατομὴν μὲ τὰς γωνίας ἡμιδλυμένας. Ἀντὶ θάσεων ἔχουν χρησιμοποιοηθῆ σπόνδυλοι κορινθιαζόντων κίωνων ἐκ τοῦ ἑλληνιστικοῦ ἀνακτόρου τῆς Βεργίνας. Τὰ τόξα ἔχουν κατασκευασθῆ διὰ πελεκητῶν πωρολίθων (βλ. εἰκ. 4). Ὡς ἐσημειώθη ἤδη, τὸ μέσον κλίτος εἶναι ἰσοῦψές πρὸς τὰ πλάγια καὶ κατὰ συνέπειαν δὲν ὑπάρχει ἐδῶ ὁ γνωστὸς φωταγωγὸς τῶν παλαιῶν βασιλικῶν, οὔτε γυναικωνίτης.

Εἰς τὸν κυρίως ναὸν ὀδηγοῦν τρεῖς εἰσοδοί, αἱ ὁποῖαι ὑπάρχουν ἀνὰ μία εἰς τὸ μέσον ἐκάστης μακρὰς πλευρᾶς αὐτοῦ καὶ μία εἰς τὸ μέσον τοῦ δυτικοῦ τοίχου, χρησιμεύουσα διὰ τὴν ἐπικοινωνίαν μὲ τὸν νάρθηκα.

Οἱ τοῖχοι τοῦ ἔχουν πάχος 0,80 μ. καὶ εἶναι ἐσωτερικῶς σχεδὸν ἐν τῇ συνόλῳ των ἐπιχρισμένοι καὶ τοιχογραφημένοι, πλὴν τῶν σημείων ἐκεῖνων εἰς τὰ ὁποῖα τὸ κονίαμα ἔχει καταπέσει.

Τὸ δάπεδόν τοῦ ἦτο ἐστρωμένον μὲ ρομβοειδεῖς ὀπτοπλίνθους πλευρᾶς 0,15 μ., μεταξὺ τῶν ὁποίων παρενεβάλλοντο λεπταὶ πλάκες μαρμάρου ἢ πλίνθου πάχους 0,02 μ. περίπου. Σήμερον τὸ δάπεδον ἔχει κατὰ μέγα μέρος καταστραφῆ, διατηρεῖται ὅμως εἰς ὠρισμένα σημεῖα εἰς πολὺ καλὴν κατάστασιν.

12. Περὶ τοῦ τρόπου κατὰ τὸν ὁποῖον ἱστοροῦνται τὰ ἐννέα τάγματα βλ. Διονυσίου τοῦ ἐκ Φουρνᾶ, Ἑρμηνεία τῆς ζωγραφικῆς τέχνης (ἐκδ. Α. Παπαδοπούλου-Κεραμέως, ἐν Πεντρούπολει 1909, σελ. 45 ἐξ.). Πρβλ. Διονυσίου Ἀρεοπαγίτου, Περὶ οὐρανοῦ ἱεραρχίας, ἐν Migne, P.G. τόμ. 3, 200-201 καὶ 328-340 καὶ παρὰ Κ. Καλοκύρη, Πηγαὶ τῆς χριστιανικῆς Ἀρχαιολογίας, Θεσσαλονίκη 1967, σελ. 226-233.

## 6. 'Ο νάρθηξ.

Ἐσημειώθη ἤδη ὅτι ὁ ναὸς ἀρχικῶς ἐστερεῖτο νάρθηκος. Τὸ ὡς νάρθηξ χαρακτηριζόμενον δυτικὸν τμήμα αὐτοῦ ἐκτίσθη βραδύτερον, ἀκριβῶς διὰ τὴν καλύψην τὴν ἔλλειψιν αὐτὴν, ἀλλὰ καὶ τὰς ἀυξηθείσας ἐν τῷ μεταξῦ — κατὰ πᾶσαν πιθανότητα — ἀνάγκας τοῦ ναοῦ εἰς χῶρον.

Ἐπιπροσθήκη τοῦ τμήματος αὐτοῦ εἶναι μεταγενεστέρα φαίνεται: α) ἐκ τῆς τοιχοδομίας, ἢ ὁποῖα, καίτοι ὁμοία εἰς ὀλόκληρον τὸν ναὸν κατὰ βάσιν, διακόπτεται εἰς τὸ σημεῖον ὅπου συναντῶνται ὁ κυρίως ναὸς καὶ ὁ νάρθηξ, ἢ δὲ ἀρχικὴ γωνία ὅπου κατέληγεν ὁ κυρίως ναὸς εἶναι ἐκτισμένη διὰ πελεκητῶν πωρολίθων. β) Ἐκ τῶν διαστάσεων τοῦ νάρθηκος, αἱ ὁποῖαι - τοῦλάχιστον κατὰ τὴν νοτίαν αὐτοῦ πλευρὰν - εἶναι ἴσαι πρὸς τὰς τοῦ κυρίως ναοῦ, πρᾶγμα ἀσύνηθες εἰς τὴν χριστιανικὴν ναοδομίαν καθόλου. γ) Ἐκ τοῦ τρικλίτου σχηματισμοῦ αὐτοῦ, ὁ ὁποῖος κατέστη ἀναγκαῖος λόγῳ τοῦ μεγάλου μήκους αὐτοῦ, τὸ ὅποιον πάλιν δεικνύει τὴν πρόθεσιν τῶν ἰδρυτῶν του, ὅπως δημιουργήσουν περαιτέρω χῶρον διὰ τὰς ἀνάγκας τοῦ ναοῦ, καὶ δ) ἐκ τοῦ γεγονότος ὅτι ἐνῶ ἐσωτερικῶς τοῦ κυρίως ναοῦ ἀμφότερα τὰ δυτικὰ τόξα τῶν κιονοστοιχιῶν στηρίζονται εἰς ἐξέχοντας ἀπὸ τοῦ δυτικοῦ τοίχου πεσσούς, δὲν συμβαίνει τὸ ἴδιον καὶ ἐπὶ τῆς πρὸς τὸ μέρος τοῦ νάρθηκος πλευρᾶς τοῦ ἰδίου τοίχου, ὅπου τὰ ἀνατολικὰ τόξα στηρίζονται ἀπ' εὐθείας ἐπὶ τοῦ τοίχου (βλ. κάτωφιν εἰκ. 3).

Περὶ τοῦ χρόνου κατὰ τὸν ὅποιον ἐγένετο ἡ προσθήκη τοῦ ὡς νάρθηκος χαρακτηριζομένου δυτικοῦ αὐτοῦ τμήματος, μᾶς πληροφορεῖ ἐπιγραφὴ εὐρισκομένη ἐπὶ τοῦ ὑπερθύρου τῆς νοτίας εἰσόδου αὐτοῦ, ἢ ὁποῖα εἰς τὸ σωζόμενον αὐτῆς τμήμα ἔχει ὡς ἀκολούθως:

- 1 † Ἀνεκαινίσθη καὶ ἰστορήθη ὁ θεῖος καὶ πάνσε (πτος ναὸς) τοῦ ἀγίου μεγαλομάρτυρος Δ (ημητρίου) / τοῦ μυροβλήτου διὰ συνδρομῆς τε καὶ κόπου (τῶν) εὐγενεστάτων ἀρχόντων κυ (. . .) / κατὰ τὸ ἔτος ΖΡ' ἐν μηνὶ Ὀκτωβρίῳ ἰν (δικτιῶνος) ΣΤ'.

Κατὰ τὴν ἐπιγραφὴν αὐτὴν ὁ ναὸς ἀνεκαινίσθη καὶ ἀνιστορήθη κατὰ τὸ ἔτος 1592. Ἐπειδὴ ὁμοίως, ὡς θὰ ἴδωμεν παρακατιόντες, ὁ ναὸς ἐτοιχογραφήθη κατὰ τὸ ἔτος 1570, συμφώνως πρὸς ἄλλην ἐπιγραφὴν τοῦ ἱεροῦ Βήματος, φαίνεται ὅτι ἡ ἐδῶ ἀναφερομένη ἀνακαινίσις καὶ ἀνιστόρησις τοῦ ναοῦ δὲν εἶναι εἰμὴ ἡ προσθήκη καὶ ἡ τοιχογράφησις τοῦ δυτικοῦ αὐτοῦ τμήματός του, τὸ ὅποιον χαρακτηρίζομεν ὡς νάρθηκα.

Τὸ μεσολαβοῦν ἄλλωστε εἰκοσαετὲς διάστημα μεταξῦ τῆς τοιχογραφήσεως τοῦ ναοῦ καὶ τῆς ἀνακαινίσεως αὐτοῦ δὲν δικαιολογεῖ πραγματικὴν ἀνακαινίσιον, ἐκτὸς ἐὰν ἐν τῷ μεταξῦ ἐμεσολάβησε μερικὴ καταστροφὴ τοῦ ναοῦ ἕνεκα σεισμοῦ, πυρκαϊᾶς ἢ ἄλλης αἰτίας, περὶ τῆς ὁποίας δυστυχῶς δὲν εἴμεθα εἰς θέσιν νὰ γνωρίζωμεν.

Ἐπιπροσθήκη τοῦ νάρθηκος ἔγινεν εἰς ἐγγὺς πρὸς τὴν ἀρχι-

κὴν ἀνοικοδόμησιν τοῦ λοιποῦ ναοῦ χρονικὸν διάστημα, φαίνεται καὶ ἐκ τοῦ γεγονότος ὅτι ἡ τοιχοδομία ἀμφοτέρων — κυρίως ναοῦ καὶ νάρθηκος — εἶναι κατὰ τὸ μᾶλλον ἢ ἥττον ὁμοία.

Ἡ εὐρεῖα διαμόρφωσις τοῦ χώρου τούτου, οἴονει ἐπέκτασις τοῦ ἀρχικοῦ ναοῦ, ἡ ὁποία ἐγένε διὰ τὰ καλύψῃ τὰς εἰς χῶρον αὐξηθείσας ἀνάγκας τῆς ἐνορίας, ἀσυνήθης εἰς τὴν ἐκκλησιαστικὴν ἀρχιτεκτονικὴν, ἐνθυμίζει ἀφ' ἐνὸς μὲν τὸ αἶθριον τῶν παλαιοχριστιανικῶν βασιλικῶν, ἀφ' ἑτέρου δὲ τοὺς κατὰ τοὺς πρώτους χρόνους τῆς τουρκοκρατίας εὐρεῖς ἐσωνάρθηκας τῶν καθολικῶν τῶν μονῶν τῆς ἀγιορειτικῆς ναοδομίας, ἀπὸ τὴν ὁποίαν ἐδέχθη ὁπωσδήποτε ἐπίδρασιν. Ὅτι ὅμως, ἂν καὶ ἀσυνήθως εὐρύς, ἐδιώθη ὁ χῶρος αὐτὸς ὡς νάρθηξ, φαίνεται ἐκ τῶν τοιχογραφιῶν του, αἱ ὁποῖαι ἀπὸ ἀπόψεως θεμάτων εἶναι αἱ αὐταὶ μὲ τὰς τῶν νάρθηκων (σκηναὶ τῆς Β' Παρουσίας, τοῦ βίου τῆς Θεοτόκου, μορφαὶ τῶν Προφητῶν κλπ.). Τὸ σχῆμα τοῦ νάρθηκος εἶναι ἀκανόνιστον (τραπέζιον). Ἐνῶ τὸ πλάτος του εἶναι ἴσον πρὸς τὸ πλάτος τοῦ ὑπολοίπου ναοῦ, τὸ μῆκος του ἐξωτερικῶς εἰς μὲν τὴν νοτιᾶν πλευρὰν εἶναι 10,50 μ., εἰς δὲ τὴν βορειᾶν 8,00 μ. Κατ' ἀναλογίαν δὲ πρὸς τὸ ἀκανόνιστον σχῆμα του καὶ αἱ κιονστοιχίαι του ἔχουν ἡ μὲν νοτία τρεῖς κίονας, ἡ δὲ βορεία δύο.

Τὸ δάπεδόν του, ὅπου σώζεται, εἶναι ἐστρωμένον μὲ ρομβοειδεῖς ὀπτοπλίνθους μὲ παρεμβαλλομένας λεπτὰς λωρίδας μαρμάρου ἢ πλίνθου, ὡς εἶδομεν καὶ εἰς τὸν κυρίως ναόν.

Ἡ προσπέλασις εἰς τὸν νάρθηκα γίνεται διὰ δύο εἰσόδων, αἱ ὁποῖαι ἀνοίγονται εἰς τὸ μέσον περιήτου τῶν μακρῶν πλευρῶν αὐτοῦ, ἐσωτερικῶς δὲ εἰς τὸ ὑπέρθυρον τῆς νοτίας εἰσόδου ὑπάρχει καὶ ἡ μνημονευθεῖσα ἀνωτέρω ἐπιγραφή.

Ἡ τοιχογράφησις ἐδῶ καλύπτει ὀλόκληρον τὸν ἀνατολικὸν τοῖχον καὶ ἐκ τῶν πλαγίων, ὡς καὶ ἐκ τῶν κιονστοιχιῶν, μόνον τὸ ἀνατολικὸν ἡμισυ αὐτῶν. Αἱ ὑπόλοιποι ἐπιφάνειαι τῶν πλαγίων τοίχων καὶ τῶν κιονστοιχιῶν, ὡς καὶ ὀλόκληρος ὁ δυτικὸς τοῖχος ἔμειναν ἀτοιχογράφητοι. Τοῦτο φαίνεται ἐκ τοῦ ὅτι οὐδὲν ἔχνος τοιχογραφήσεως ἢ ἐπιχρίσματος ὑπάρχει εἰς αὐτὰ καὶ ἐκ τοῦ ὅτι αἱ ὑπάρχουσαι τοιχογραφίαι διακόπτονται εἰς τὸ αὐτὸ σημεῖον περιήτου. Διὰ λόγους ἀγνώστους εἰς ἡμᾶς ἡ ἐργασία τοῦ ζωγράφου διεκόπη εἰς τὸ μέσον περιήτου καὶ οὐδέποτε συνεπληρώθη.

## 7. Ἐπιγραφαὶ καὶ χρονολόγησις.

Εἰς τὸν ὑπὸ μελέτην ναὸν τοῦ ἀγίου Δημητρίου σώζονται τρεῖς κτητορικαὶ ἐπιγραφαί· ἡ μία εὐρίσκεται ἐπὶ τοῦ δυτικοῦ τοίχου τοῦ κυρίως ναοῦ, εἰς τὸ ὑπέρθυρον τῆς εἰσόδου πρὸς τὸν νάρθηκα, ἡ δευτέρα ἐπὶ τοῦ νοτίου διαχωριστικοῦ τοίχου τῆς Προθέσεως, εἰς τὸ ὑπέρθυρον τῆς εἰσόδου πρὸς τὸ καθ' ἑαυτὸ ἱερὸν Βῆμα καὶ ἡ τρίτη ἐπὶ τοῦ νοτίου τοίχου τοῦ νάρθηκος, εἰς τὸ ὑπέρθυρον τῆς ἐκεῖ ὑπαρχούσης εἰσόδου.

## 1

Ἡ πρώτη ἐπιγραφή εὑρίσκεται εἰς ὕψος 2,05 μ. ἀπὸ τοῦ δαπέδου τοῦ ναοῦ καὶ εἶναι περικεκλεισμένη ἐντὸς μέλανος λεπτοῦ περιγράμματος. ἔχει διαστάσεις  $1,35 \times 0,30$  1 μ., περιλαμβάνει δὲ μίαν καὶ ἡμίσειαν σειρὰν ἀτάκτως γεγραμμὴν δι' ἐπισευρμένης γραφῆς. Τὸ μεγαλογράμματον τμήμα αὐτῆς διατηρεῖται εἰς πολὺ καλὴν κατάστασιν καί, παρὰ τὸ γεγονός ὅτι δὲν ἐλλείπουν αἱ συνήθεις εἰς τὰς θυζαντινὰς ἐπιγραφὰς βραχυγραφίαι καὶ συντμήσεις, ἢ ἀνάγνωσίς του δὲν παρουσιάζει δυσκολίαν. Ἀντιθέτως, τὸ μικρογράμματον τμήμα αὐτῆς εἶναι ἐν πολλοῖς ἐξυσμένον καὶ κατὰ τὸ μεγαλύτερον μέρος αὐτοῦ δυσανάγνωστον. Ἡ ἐπιγραφή αὕτη ἔχει ἐν μεταγραφῇ ὡς ἑξῆς:

1 † Ἀνηγέρθη καὶ ἀνεστορίθη ὁ θεῖος καὶ πάνσεπτος ναὸς τοῦ ἀγίου καὶ ἐνδόξου μεγαλομάρτυρος Δυμητρίου τοῦ μυροβλήτου (... ) δούλου τοῦ  
3 Θεοῦ Δάφνης/... ἔτους (...).

Δυστυχῶς ἡ σημαντικωτάτη αὐτὴ διὰ τὸ μνημεῖον μας ἐπιγραφή, ἐνῶ διατηρεῖται τόσο καλῶς εἰς τὸ πρῶτον μέρος αὐτῆς, δὲν ὠλοκληρώθη, διὰ τὰ μᾶς δώση καὶ τὸν κτήτορα αὐτοῦ, καθὼς ἐπίσης καὶ τὸ ἀκριβὲς ἔτος τῆς ἀνεγέρσεώς του. Ἀπὸ τὴν θέσιν τῶν κεφαλαίων γραμμῶν αὐτῆς καὶ τὰς κεχαραγμένας ἄλλας δύο καὶ ἡμίσειαν σειράς, αἱ ὁποῖαι ἔμειναν ἀσυμπλήρωτοι (βλ. εἰκ. 26), φαίνεται ὅτι ἡ ἐπιγραφή, ἀγνωστον διὰ ποῖον λόγον, ἔμεινεν ἡμιτελής, προσετέθησαν δὲ βραδύτερον ὑπ' ἄλλης χειρὸς αἱ διὰ μικρογραμμάτου γραφῆς λέξεις, ἀναφερόμεναι εἰς τὸν κτήτορα καὶ τὸ ἔτος κατὰ τὸ ὅποιον ἀνηγέρθη ὁ ναὸς, τὰ ὁποῖα ὁμως δὲν δυνάμεθα νὰ ἀναγνώσωμεν διὰ τὰ πληροφορηθῶμεν ἀμφοτέρα. Τὰ μόνον στοιχεῖα, τὰ ὁποῖα μᾶς παρέχει ἡ ἐπιγραφή αὕτη εἶναι τὸ ὄνομα τοῦ μεγαλομάρτυρος Δημητρίου, εἰς τὸν ὅποιον ἀφιερῶθη ἐξ ἀρχῆς ὁ ναὸς καὶ ὅτι ἡ ἀνιστόρησίς του ἐγένεν ἄμα τῇ ἀνεγέρσει του, καθὼς ἐπίσης καὶ ὅτι πρὸς ταῦτα (ἀνεγερσιν καὶ ἀνιστόρησιν) συνδέεται ὅπωςδήποτε κάποια γυνὴ ὀνόματι Δάφνη.

## 2

Ἡ δευτέρα ἐπιγραφή τοῦ ὑπὸ ἐξέτασιν μνημείου εὑρίσκεται εἰς ὕψος 2,20 μ., ἀπὸ τοῦ δαπέδου τοῦ ἱεροῦ θήματος, εἶναι ὡσαύτως περικεκλεισμένη ἐντὸς μέλανος περιγράμματος καὶ ἔχει διαστάσεις  $0,85 \times 0,45$  μ. Ἡ γραφή τῆς εἶναι μεγαλογράμματος. Τὰ γράμματά τῆς ἔχουν ὕψος 0,04 μ., καταλαμβάνει δὲ αὕτη τέσσαρας πλήρεις γραμμὰς καὶ μίαν ἡμίσειαν. Ἡ κατάστασις εἰς τὴν ὁποίαν εὑρίσκεται σήμερον εἶναι πολὺ καλὴ, παρὰ δὲ τὰς συνήθεις βραχυγραφίας τῆς δύναται νὰ ἀναγνωσθῇ πλήρως.

Τὸ κείμενον αὐτῆς ἐν μεταγραφῇ ἔχει ὡς ἑξῆς:

1 † Τίνος τὸ ἔργον ἐν γράμμασιν οὐ λέγω Θ (εὐ)ς γὰρ ἦδεν/ὁ ἐρευνῶν  
καρδίας, οἱ τῆς τ (ε) ἄν (θρωπ)ος δωρεάν μοι προσφέρῃ κάμῃ εὐρήσῃ/  
3 πρὸς τ (ὄν) Θ (εὐ)ν προστάτ (ην). ἐχρήστη ἐν μηνί ἀπριλλίῳ ἡπὸ χη-

6 ρος Νικ (ολά) ου ζωγράφου/ἐκ τώπου Λινοτόπου ἐλαχίστου καὶ ἀμαρτω-  
λοῦ. ἐτεληόθη κατὰ μινὸς μαίτου ἑπτὰ ἐπὶ ἔτους ζση' ἰν (δικτιῶν) ος. . .

Τὴν ἐπιγραφὴν ἐδημοσίευσεν, ὡς προελέχθη, ὁ καθηγητὴς Μανόλης Ἀνδρόνικος<sup>13</sup>, ὁ ὁποῖος τὸ προτελευταῖον σύμπλεγμα τοῦ δευτέρου στίχου ἀνέγνωσεν ὡς «καὶ μάρτυρα» ἀντὶ τοῦ «κάμέ», ὅπερ καθ' ἡμᾶς εἶναι ὀρθότερον, καθόσον συμφωνεῖ συντακτικῶς πρὸς τὴν προηγηθεῖσαν προσωπικὴν ἀνωθυμίαν «μοι». Ὡσαύτως ὁ αὐτὸς καθηγητὴς ἀφήνει ἀσυμπλήρωτον τὸ πρῶτον σύμπλεγμα τοῦ τελευταίου στίχου αὐτῆς, δυσκολευόμενος νὰ τὸ μεταγράψῃ<sup>14</sup>. Ἡ δυσκολία του, νομίζω, ἐπήγασεν ἐκ τῆς μὴ ὀρθῆς ἀντιγραφῆς τοῦ συμπλέγματος. Διότι ὅπως βλέπομεν εἰς τὴν δημοσιευομένην ἀντιγραφὴν του, τὸ τελευταῖον γράμμα αὐτοῦ γράφεται ὡς ο, ἐνῶ πρόκειται περὶ α, τὸ ὁποῖον διακρίνεται σαφῶς εἰς τὴν φωτογραφίαν<sup>15</sup>.

Κατόπιν τούτου, νομίζω, ὅτι τὸ σύμπλεγμα τοῦτο δύναται νὰ ἀναγνωσθῆ ὡς ἑπτὰ, τὸ ὁποῖον συμφωνεῖ καὶ μὲ τὸ ὄλον περιεχόμενον τοῦ στίχου, ἦτοι διὰ τὴν τοιχογράφησιν ἐτελείωσεν, ὠλοκληρώθη, εἰς τὰς ἑπτὰ Μαίτου τοῦ ἔτους 1570, ἀνταποκρίνεται καὶ πρὸς ἐκεῖνο τὸ ὁποῖον ἀνέμενεν ὁ Μ. Ἀνδρόνικος, δηλαδὴ τὴν ἀναγραφὴν τῆς ἡμερομηνίας δλογράφως<sup>16</sup>.

Δυστυχῶς καὶ εἰς τὴν ἐπιγραφὴν αὐτὴν δὲν μᾶς δίδεται τὸ ὄνομα τοῦ κτήτορος τοῦ ναοῦ. Ὁ γράψας τὴν ἐπιγραφὴν, ἀκολουθῶν τὸ παράδειγμα παρομοίων ἐπιγραφῶν, ἀποφεύγει νὰ μᾶς δηλώσῃ τὸ ὄνομα αὐτοῦ, τὸ ὁποῖον γνωρίζει μόνον ὁ Θεός<sup>17</sup>. Ἔχομεν ὁμῶς εἰς τὴν ἐπιγραφὴν αὐτὴν δύο ἄλλας σημαντικὰς πληροφορίας· τὸ ὄνομα τοῦ τοιχογράφησαντος τὸν ναὸν ζωγράφου καὶ τὸ ἔτος κατὰ τὸ ὁποῖον ἔγινεν ἡ τοιχογράφησις. Ἔτσι μανθάνομεν ὅτι ὁ καλλιτέχνης ὀνομάζεται Νικ ὀλαος καὶ κατάγεται ἀπὸ τὸ Λινοτόπι, τὸ ὁποῖον ταυτίζεται ὀρθῶς μὲ τὸ κατὰ τὸν 18ον αἰ. ἐρειπωθὲν Βλαχοχωρὶ τῆς Δυτικῆς Μακεδονίας<sup>18</sup>, τὸ ὁποῖον φαίνεται ὅτι ἦτο ἡ γενέτειρα καὶ ἄλλων γνωστῶν ζωγράφων τῆς ἰδίας ἢ κάπως μεταγενεστέρας ἐποχῆς<sup>19</sup>.

Τὸ δεύτερον στοιχεῖον, τὸ ὁποῖον μᾶς παρέχει ἡ ἐπιγραφὴ αὐτὴ, εἶναι τὸ ἔτος κατὰ τὸ ὁποῖον ἔγινεν ἡ τοιχογράφησις, ἦτοι τὸ 1570. Ἐὰν λάβωμεν ὑπ' ὄψιν ὅτι ἡ τοιχογράφησις ἔγινεν ἀμέσως μετὰ τὴν ἀνοικοδόμησιν τοῦ ναοῦ, ὡς μᾶς ἀφήνει νὰ συμπεράνωμεν ἡ προηγουμένη ἐπιγραφὴ, τότε δυνάμεθα νὰ εἰκάσωμεν μετὰ μεγάλῃς βεβαιότητος καὶ τὸ ἔτος ἀνεγέρσεως τοῦ ναοῦ, τὸ ὁποῖον θὰ εἶναι τὸ 1570 ἢ τὸ προηγούμενον.

13. Ἐν «Μακεδονικὰ Χρονικὰ», τόμ. Α' (1940) σελ. 190 - 194.

14. Ἐνθ' ἀν. σελ. 191 καὶ 193.

15. Βλ. εἰκ. 27.

16. Ἐνθ' ἀν. σελ. 193.

17. Ἐνθ' ἀν. σελ. 191.

18. Ἐνθ' ἀν. σελ. 194.

19. Αὐτόθι.

·Η τρίτη, τέλος, ἐπιγραφή εὐρίσκεται εἰς τὸ ὑπέρθυρον τῆς νοτίας εἰσό-  
δου τοῦ νάρθηκος εἰς ὕψος 2,00 μ., ἀπὸ τοῦ δαπέδου<sup>20</sup>. Εἶναι καὶ αὕτη περικε-  
κλεισμένη ἐντὸς μέλανος περιγράμματος διαστάσεων 1,25 × 0,25 μ., κατα-  
λαμβάνει δὲ τρεῖς στίχους. Τὰ γράμματά της εἶναι, ὡς καὶ τῶν δύο προηγουμέ-  
νων, κεφαλαῖα ὕψους 0,04 μ. Τὸ δεξιὸν ἄκρον αὐτῆς καὶ δὴ πρὸς τὴν κάτω γω-  
νίαν εἶναι κατεστραμμένον, λόγῳ πτώσεως τοῦ κονιάματος, τοῦτο δέ, καὶ ἀπό-  
σβεις σημείων τινῶν αὐτῆς, καθιστοῦν ἀδύνατον τὴν πλήρη ἀνάγνωσιν τῆς ἐπι-  
γραφῆς αὐτῆς, ἢ ὁποῖα ἐν μεταγραφῇ ἔχει ὡς ἐξῆς:

1 † Ἀνεκαινίσθη καὶ ἱστορίσθη ὁ θεῖος καὶ πάνσε (πτος ναός) τοῦ (ἁ) γίου  
μεγαλομάρτυρος Δ (ημητρίου) / τοῦ μυροβλίτου διὰ συνδρομῆς τε κ (αί)  
3 κόπου τῶν εὐγ) ενεστάτων ἀρχόντων (κυ...)/ (... ) κατὰ τὸ ἔτους  
ζρ' ἐν μηνί Ὀκτωβρίῳ Ἰν (δικτιῶνος) στ'.

Ἐκ τῆς ἐπιγραφῆς αὐτῆς πληροφοροῦμεθα ὅτι ὁ ναός ἀνεκαινίσθη καὶ  
ἐτοιχογραφήθη τὸ ἔτος 1592, ἦτοι εἴκοσι δύο ἔτη μετὰ τὴν ἀνέγερσίν του, ὅτε  
κατὰ πᾶσαν πιθανότητα προσετέθη καὶ ὁ τρίκλιτος νάρθηξ αὐτοῦ. Δυστυχῶς καὶ  
ἐδῶ δὲν εἶναι δυνατόν νὰ μάθωμεν τὰ ὀνόματα τῶν «ἀρχόντων» οἱ ὁποῖοι συν-  
έδραμον καὶ ἐκοπίασαν διὰ τὴν ἀνακαινίσιν καὶ τὴν προσθήκην τοῦ νάρθηκος,  
ὡς καὶ τοῦ ἐνδεχομένου νέου ζωγράφου.

Ἐκ τῶν πληροφοριῶν τὰς ὁποίας μᾶς παρέχουν αἱ ἀνωτέρω τρεῖς ἐπι-  
γραφαὶ καταλήγομεν εἰς τὰ ἐξῆς συμπεράσματα: ὁ ναός τοῦ ἁγίου Δημητρίου  
Παλατιτίσιων ἀνηγέρθη κατὰ τὸ ἔτος 1570 ἢ ὀλίγον πρὸ αὐτοῦ. Ὁ κτήτωρ αὐ-  
τοῦ μᾶς εἶναι ἄγνωστος, φαίνεται ὅμως ὅτι εἰς τὴν ἀνέγερσίν του συνέβαλε κα-  
τὰ πᾶσαν πιθανότητα ἢ ἀναφερομένη εἰς τὸ τέλος τῆς πρώτης ἐπιγραφῆς  
Δ ἄ φ ν η, περὶ τῆς ὁποίας ἀτυχῶς τίποτε ἄλλο δὲν μᾶς εἶναι γνωστόν.

Ἡ τοιχογράφησις τοῦ ἱεροῦ Βήματος καὶ τοῦ κυρίως ναοῦ ἔγινε, συμφῶ-  
νως πρὸς ὅσα πληροφοροῦμεθα ἐκ τῆς δευτέρας ἐπιγραφῆς, κατὰ τὸ ἔτος 1570  
καὶ δὴ μετὰ τῶν μηνῶν Ἀπριλίου καὶ Μαΐου, ὑπὸ τοῦ ζωγράφου Νικολάου,  
ὁ ὁποῖος κατήγετο ἀπὸ τὸ Λινοτόπι Καστορίας.

Εἴκοσι δύο ἔτη θραδύτερον, ἦτοι κατὰ τὸ ἔτος 1592, ὁ ναός, εἴτε λόγῳ  
βλαβῶν τὰς ὁποίας εἶχεν ὑποστῆ, εἴτε λόγῳ μὴ ἐπαρκειᾶς του εἰς τὰς ἐνοριακὰς  
ἀνάγκας, ἀνεκαινίσθη προστεθέντος δυτικῶς ἐτέρου τμήματος τρικλίτου ὑπὸ  
μορφῆν εὐρέως νάρθηκος. Τὰ ὀνόματα τῶν ἀρχόντων οἱ ὁποῖοι συνέδραμον καὶ  
ἐκοπίασαν εἰς τοῦτο μᾶς εἶναι ἄγνωστα. Ἄγνωστον ἐπίσης παραμένει καὶ τὸ  
ἐὰν ἡ τοιχογράφησις τοῦ νέου τμήματος (νάρθηκος) ἔγινεν ὑπὸ τοῦ ἰδίου Νι-  
κολάου ἢ ὑπὸ ἄλλου ζωγράφου, ὅπερ καὶ πιθανώτερον, ἐὰν λάβωμεν ὑπ'  
ὄψιν ὠρισμένης τεχνοτροπικᾶς διαφορᾶς τὰς ὁποίας παρατηροῦμεν μετὰ τῶν

τοιχογραφιῶν ἀμφοτέρων. Ἄγνωστοι, τέλος, παραμένουν καὶ οἱ λόγοι διὰ τοὺς ὁποίους ἡ ἐπίχρισις καὶ ἡ τοιχογράφησις τοῦ νάρθηκος παρέμεινεν ἡμιτελής. Πιθανώτατα τοῦτο ὀφείλεται εἰς ἔλλειψιν ἐπαρκῶν μέσων, ἢ εἰς αἰφνίδιον θάνατον τοῦ ζωγράφου, ἢ ἀκόμη εἰς ἀνωτέραν βίαν, ἢ ὅποια ἐξηνάγκασε τοὺς κατοίκους τοῦ χωρίου νὰ ἐγκαταλείψουν ἐνδεχομένως αὐτό.

## ΚΕΦΑΛΑΙΟΝ ΔΕΥΤΕΡΟΝ

### ΑΙ ΤΟΙΧΟΓΡΑΦΙΑΙ ΤΟΥ ΝΑΟΥ

#### 1. Γενικά περὶ τῆς τοιχογραφήσεως αὐτοῦ.

Ὁ ναὸς ἦτο κατάγραφος, πλὴν τοῦ δυτικοῦ ἡμίσεος τοῦ νάρθηκος, τὸ ὁποῖον ἄγνωστον διὰ ποῖον λόγον ἔμεινεν ἀτοιχογράφητον καὶ ἀνεπίχριστον.

Σήμερον αἱ τοιχογραφίαι εὐρίσκονται κατὰ μέγα μέρος εἰς ἀθλίαν κατάστασιν. Ἄλλαι ἐξ αὐτῶν ἔχουν καταστραφῆ ἐν μέρει ἢ ἐν ὅλῳ ἀπὸ τὰ περιλείχοντα τοὺς τοίχους θμβρία ὕδατα, ἢ λόγῳ πτώσεως τοῦ κονιάματος, ὅπερ συμβαίνει εἰς τὰς ἀνωτέρας κυρίως ζώνας, καὶ ἄλλαι μόλις ἀμυδρῶς διαγράφονται, λόγῳ τῆς ὑγρασίας καὶ τῆς ἐπικαθησάσης ἐπ' αὐτῶν πολυχρονίου κόνεως, χρήζουσαι καθαρισμοῦ καὶ προσεκτικῆς συντηρήσεως. Ἀντιθέτως, εἰς τὰ ἐσωράχια τῶν τοξοστοιχιῶν καὶ εἰς ὄρισμα ἄλλα σημεῖα, ὅπου αἱ τοιχογραφίαι ἐπροστατεύοντο ἀπὸ τὰ θμβρία ὕδατα καὶ τὴν ὑγρασίαν, διατηροῦνται εἰς πολὺ καλὴν κατάστασιν, παρὰ τὸν ἔκτοτε διαρρεύσαντα χρόνον καὶ τὴν ἐγκατάλειψιν<sup>21</sup>.

Ὁ ζωγράφος τοῦ ἁγίου Δημητρίου Παλατιτίσιων, λόγῳ τῆς παντελοῦς ἐλλείψεως παραθύρων εἰς αὐτόν, εἶχεν εἰς τὴν διάθεσίν του ἀδιακόπους ἐπιφανείας πρὸς ἀνάπτυξιν τῶν θεμάτων του, τὰ ὅποια καὶ ἐξετέλεσε μὲ τάξιν καὶ συνέπειαν ὑποδειγματικῆν.

Γενικῶς ἡ τοιχογράφησις τοῦ ὅλου μνημείου ἀκολουθεῖ τὴν ἐξῆς τάξιν· τὸ κατώτατον μέρος τῆς ἐπιφανείας τῶν τοίχων μέχρι ὕψους ἑνὸς περίπου μέτρου διατρέχει ζώνη διακοσμητικῆ, ἐπέχουσα θέσιν ὀρθομαρμαρώσεως. Κύριον θέμα τῆς ζώνης αὐτῆς ἀποτελοῦν θῆλα καὶ παραπετάσματα, μεταξὺ τῶν ὁποίων παρεμβάλλονται ἔστιν ὅτε καὶ ἄλλα γεωμετρικὰ ἢ διακοσμητικὰ θέματα.

Αἱ τοιχογραφίαι τῶν πλαγιῶν τοίχων καὶ τοῦ δυτικοῦ τοίχου τοῦ κυρίως ναοῦ, καθὼς καὶ τῶν πλαγιῶν τοίχων τοῦ νάρθηκος, μέχρι τοῦ σημείου εἰς τὸ ὁποῖον εἶναι τοιχογραφημένοι, ἀπλοῦνται εἰς τρεῖς ἐπαλλήλους ζώνας, χωριζομένας μεταξύ των δι' ἐρυθρῶν λωρίδων.

21. Ὁ Μ. Ἀνδρόνικος ἤδη ἀπὸ τοῦ 1940 ἐπίστα τὴν προσοχὴν τῶν ἀρμοδίων καὶ τὴν ἀνάγκην φροντίδος πρὸς διατήρησιν των (ἐνθ' ἄνωτ. σελ. 193). Ἄτυχῶς ὁ ναὸς παρέμεινεν ἐπὶ πολλὰ ἀκόμη ἔτη ἐγκαταλελειμμένος καὶ μόλις κατὰ τὸ παρελθὸν ἔτος ἡ ἀρχαιολογικὴ ὑπηρεσία ἀποκατέστησε τὴν στέγην του καὶ ὅστω ἀνέκοψε τὴν ὀσμὴν μέραι συντελουμένην καταστροφῆν των.

Ἡ κάτω ζώνη ἀρχίζει ἀπὸ τοῦ σημείου εἰς τὸ ὁποῖον φθάνει ἡ διακοσμητικὴ ζώνη, ἢ ὁποία συμπίπτει μὲ τὸ ὕψος τῶν στασιδίων, καὶ ἔχει ὕψος περίπου 1,30 μ. Εἰς τὴν ζώνην αὐτὴν εἰκονίζονται ὀλόσωμοι μορφαὶ ἁγίων ἀνδρῶν καὶ γυναικῶν κατὰ κατηγορίας (στρατιωτικοί, ὄσιοι, μάρτυρες κλπ.) εἰς στάσιν ὡς ἐπὶ τὸ πλεῖστον κατ' ἐνώπιον χωρὶς νὰ χωρίζονται μεταξὺ των μὲ ἐρυθρὰν λωρίδα.

Ἡ δευτέρα ζώνη ἔχει ὕψος 0,50 μ. περίπου καὶ περιτρέχει μέρος τῶν ἐπιφανειῶν τοῦ ἱεροῦ Βήματος, τοὺς πλαγίους τοίχους καὶ τὸν δυτικὸν τοῖχον τοῦ κυρίως ναοῦ καὶ τοὺς πλαγίους τοῦ νάρθηκος. Αἱ μορφαὶ τῶν ἁγίων ἐνταῦθα παριστῶνται ἐν προτομῇ ἐντὸς μεταλλίων. Τὰ εἰς τοὺς πλαγίους τοίχους τοῦ νάρθηκος μετάλλια τῆς ζώνης αὐτῆς δὲν εἶναι αὐτοτελῆ, ἀλλὰ σχηματίζονται μὲ πλοχμούς συμπλεκομένους μὲ κληματίδας καὶ ἄλλα διακοσμητικὰ θέματα.

Ἡ ἄνω ζώνη καταλαμβάνει τὴν ὑπόλοιπον ἐπιφάνειαν τῶν τοίχων μέχρι τῆς ὀροφῆς, ἔχει ὕψος 1 μ., περίπου καὶ περιλαμβάνει θέματα τοῦ Δωδεκαῶρου καὶ πολλὰ ἄλλα ἐμπνευσμένα ἀπὸ τὴν ἁγίαν Γραφήν, τὴν ζωὴν τοῦ ἁγίου Δημητρίου κλπ. Τὰ θέματα τῆς ζώνης αὐτῆς χωρίζονται ἀπ' ἀλλήλων μὲ ἐρυθρὰς λωρίδας.

Ἀντίστοιχα πρὸς τὰ θέματα τῆς ἄνω αὐτῆς ζώνης εἶναι καὶ τὰ θέματα τὰ ὁποῖα ἐκδηλοῦνται εἰς τὰ τύμπανα τῶν κιονοστοιχιῶν, ἐνῶ εἰς τὰ ἐσωράχια αὐτῶν εἰκονίζονται ὀλόσωμοι μορφαὶ Ἀποστόλων καὶ Προφητῶν, πλὴν τοῦ ἐσωραχίου τοῦ ἀνατολικοῦ τόξου τῆς νοτίας κιονοστοιχίας τοῦ κυρίως ναοῦ, ὅπου ἔχομεν τὸ θέμα «*ἡ κ λ ι μ α ξ τοῦ Ἰ α κ ὠ θ*». Καὶ τὰ θέματα τῶν τυμπάνων τῶν κιονοστοιχιῶν χωρίζονται μεταξὺ των μὲ καθέτους ἐρυθρὰς ταινίας, εἰς τρόπον ὥστε ἕκαστον ἐξ αὐτῶν ν' ἀποτελῇ οἰοῦν αὐτοτελῆ ζωγραφικὸν πίνακα<sup>22</sup>.

Εἰς τὰς στενὰς πλευρὰς τοῦ ναοῦ, εἰς τὰς ἐπιφανείας τῶν ἀετωμάτων, ὑπάρχει ἐνίοτε καὶ τετάρτη ζώνη, ἢ ἐκτείνεται εἰς ὕψος ἢ τρίτη ζώνη. Εἰς τὰς περιπτώσεις αὐτὰς ἔχομεν ἐπίσης θέματα ὡς ἡ *Κ ο ἰ μ η σ ι ς, ὁ Ἐ μ π α ι γ μ ὅ ς, ὁ Ν ὦ ε κ.ἄ.*

Μόνον εἰς τὸν χώρον τοῦ ἱεροῦ Βήματος καὶ δὴ εἰς τὸν ἀνατολικὸν τοῖχον αὐτοῦ καὶ τὴν κόγχην, ὅπου εἰκονίζονται τὰ ἐκ παραδόσεως εἰδικὰ θέματα τοῦ λεγομένου «*Λειτουργικοῦ κύκλου*» κ.ἄ., ἢ τρίτη αὐτὴ διάταξις διασπᾶται, τηρεῖται δὲ μόνον εἰς τὰς ὄψεις τῶν τοίχων οἱ ὁποῖοι διαχωρίζουν τὸ κυρίως ἱερόν Βῆμα ἀπὸ τὴν Πρόθεσιν καὶ τὸ Διακονικόν.

## 2. Τὸ θεματολόγιον.

Τὸ θεματολόγιον τοῦ ὑπὸ ἐξέτασιν ναοῦ εἶναι πλουσιώτατον. Ὁ ἐκ Λινοποπίου Καστορίας ζωγράφος αὐτοῦ *Ν ι κ ὀ λ α ο ς*, ἀκολουθῶν τὴν ἀπὸ τοῦ

22. Βλ. Κ. Κ α λ ο κ ὀ ρ η, Ἡ ζωγραφικὴ τῆς Ὁρθοδοξίας, Θεσσαλονίκη 1972, σελ. 88.

παλαιολογείους χρόνους και έντεϋθεν κρατήσασαν παράδοσιν, άπεικόνισεν εις τούς τοίχους του, πλην τών βασικών εικονογραφικών κύκλων τών μεταεικονομαχικών χρόνων, του Δογματικοϋ, του Λειτουργικοϋ και του Ιστορικοϋ, και πληθος άλλο θεμάτων εμπνευσμένων από το Πάθος, την άγιαν Γραφήν γενικώτερον, τον βίον του άγιου Δημητρίου και της Θεοτόκου, ως και άμέτρητον πληθος άγιων μορφών. "Όσα εκ τών θεμάτων αυτών σώζονται άκόμη, ή διακρίνονται όπωσδήποτε σαφώς, είναι κατά τμήμα τά εξής:

### Α) Αί συνθέσεις του ιεροϋ Βήματος

α) **Ιερὸν Βήμα.** Είς την κόγχην του ιεροϋ Βήματος έχομεν τά γνωστά παραδοσιακά θέματα, ήτοι την Πλατυτέραν, την Μετάδοσιν και Μετάληψιν, τον Μελισμὸν και τούς **Ιεράρχας.**

Ἡ Πλατυτέρα καταλαμβάνει, κατά τά καθιερωμένα, όλόκληρον τὸ τεταρτοσφαίριον τῆς κόγχης, εικονίζεται ἐν προτομῇ μὲ τὰς χεῖρας ὑψωμένας εἰς δέησιν και φέρει πρὸ του στήθους τῆς ἐν μεταλλίῳ τὸν Χριστόν, ὁ ὁποῖος κρατεῖ εἰς τὴν ἀριστεράν του εὐλητάριον δια δὲ τῆς δεξιᾶς του εὐλογεῖ (εἰκ. 5).

Τὸ θέμα αὐτό, καθὼς και «ἡ Κλίμαξ τοῦ Ἰακώβ», ἡ ὁποία εἰκονίζεται εἰς τὴν ἀντυγα του ἀνατολικοῦ τόξου τῆς νοτίας κιονοστοιχίας του κυρίως ναοῦ, ἀποτελοῦν ἀφ' ἐνὸς μὲν αἰσθητοποιήσιν του μειστευτικοῦ ρόλου τῆς Θεοτόκου (ὡς δεομένης και κλίμακος)<sup>23</sup> και ἀφ' ἑτέρου ὑποδήλωσιν ὅτι ἡ Θεοτόκος ἀποτελεῖ τὴν συνισταμένην ὄλων τών προφητειῶν τῆς Παλ. Διαθήκης, συνοψιζομένων εἰς τὸ του Ἡσαίου «ἰδοὺ ἡ Παρθένος ἐν γαστρὶ ἔξει και τέξεται υἱὸν και καλέσεις τὸ ὄνομα αὐτοῦ Ἐμμανουήλ»<sup>24</sup>, και τὸ ὄργανον πραγματοποιήσεως τών προφητειῶν (ὁ ἐν μεταλλίῳ Χριστός)<sup>25</sup>.

Ἡ Μετάδοσις και Μετάληψις τών Ἀποστόλων εἰκονίζεται ἀμέσως κάτω ἀπὸ τὴν Πλατυτέραν. Εἰς τὸ κέντρον τῆς κόγχης παριστάνεται ἀπλῆ ἁγία Τράπεζα ἀνευ κιθωρίου και ὀπισθεν ἀκριβῶς αὐτῆς ἄγγελος Σεραφεῖμ (Ἐξαπτέρυγον). Ἐκατέρωθεν τῆς ἁγίας Τραπέζης οἱ Ἀπόστολοι ἀνά ἕξ εἰς δύο ἡμιχόρια προσέρχονται ὅπως κοινωνήσουν ἀπὸ τών χειρῶν του Κυρίου, ὁ ὁποῖος προσφέρει εἰς αὐτούς ἀριστερὰ μὲν τὸ Σωμὰ Του, δεξιὰ δὲ τὸ Αἱμὰ Του. Ἐπάνω ἀπὸ τὸν πρῶτον ἀπόστολον ἐκάστου ἡμιχορίου ὑπάρχει ἀντιστοιχῶς ἡ ἐπιγραφή «ἡ Μετάδοσις» και «ἡ Μετάληψις» (εἰκ. 6 και 7).

23. Πρὸλ. τὸ θεοτοκίον του γ' ἤχου «Σὲ τὴν μειστεύσασαν τὴν σωτηρίαν του γένους ἡμῶν...», τὸ τροπάριον «προστασία τών χριστιανῶν ἀκαταίσχυντε, μειστεία πρὸς τὸν Ποιητὴν ἀμετάθετε...», Κ. Καλοκύρη, ἡ οὐσία τῆς ὀρθοδόξου ἀγιογραφίας, Ἀθήναι 1960, σελ. 24, και Π. Παπαευαγγέλου, Ὁ χριστιανικὸς ναός, σελ. 19.

24. Ἡσαίου, 7, 14.

25. Πρὸλ. τὸ του Ἀκαθίστου ὕμνου «Χαῖρε, κλίμαξ ἐπουράνιε, δι' ἧς κατέβη ὁ Θεός» και Π. Παπαευαγγέλου, ἐνθ. ἀν. σελ. 111.

Ὁ Μελισμός εἰκονίζεται ἀκριβῶς ἄνωθεν τοῦ μοναδικοῦ στενοῦ παραθύρου, τὸ ὁποῖον ὑπάρχει εἰς τὴν κόγχην, καὶ κάτω ἀπὸ τὴν ἁγίαν Τράπεζαν τῆς Κοινωνίας τῶν Ἀποστόλων. Ἐκ τοῦ θέματος αὐτοῦ διακρίνεται μάλιστα τὸ Δισκάριον καὶ ἡ ἐπιγραφή «Ὁ Μελισμός», καθὼς ἐπίσης καὶ αἱ ἐκατέρωθεν μορφαὶ δύο ἀγγέλων ὁλοσώμων, οἱ ὅποιοι σεβίζουσι πρὸς τὸν μεμελισμένον Κύριον κρατοῦντες εἰς τὰς χεῖρας των ριπίδια. Πρόκειται περὶ τῶν δύο ἀρχαγγέλων Γαβριήλ καὶ Μιχαήλ, ἐξ ὧσων τοῦλάχιστον δυνάμεθα νὰ συμπεράνωμεν ἐκ τοῦ εἰς τὸν φωτιστέφανον τοῦ ἀριστεροῦ ἀγγέλου ὑπάρχοντος γράμματος Μ, ἧτοι Μ (ιχαήλ).

Οἱ Ἱεράρχαι. Εἰς τὴν αὐτὴν ζώνην τῆς κόγχης, ἐκατέρωθεν τοῦ Μελισμοῦ καὶ τῶν δύο ἀρχαγγέλων, εἰκονίζονται οἱ καθ' οἷονδῆποτε τρόπον σχετιζόμενοι μὲ τὴν θ. Λειτουργίαν Ἱεράρχαι. Ἐντὸς τῆς κόγχης εἰκονίζονται τέσσαρες Ἱεράρχαι, ἧτοι ἐξ ἀριστερῶν πρὸς τὰ δεξιὰ ὁ ἅγιος Σίλβεστρος, πάπας Ρώμης, ὁ μέγας Βασίλειος, ὁ ἱερός Χρυσόστομος καὶ ὁ ἅγιος Γρηγόριος ὁ Θεολόγος. Αἱ μορφαὶ τῶν Ἱεραρχῶν συνεχίζονται ὁμοῦ καὶ ἐκτὸς τῆς κόγχης, εἰς τὰς ἐκατέρωθεν ἐπιφανείας<sup>26</sup>. Οὕτω βλέπομεν, ἀριστερὰ μὲν τοῦ ἁγίου Σιλβέστρου τὸν ἅγιον Κλήμεντα, πάπαν ὠσαύτως τῆς Ρώμης, καὶ τὸν ἅγιον Νικόλαον, δεξιὰ δὲ τοῦ ἁγίου Γρηγορίου τοῦ Θεολόγου τὸν ἅγιον Ἀθανάσιον τὸν μέγαν, τὸν ἅγιον Ρωμανὸν τὸν Μελωδόν, ὡς διάκονον φέροντα στιχάριον καὶ θυματήριον, τὸν ἅγιον Κύριλλον Ἱεροσολύμων καὶ τὸν ἅγιον Σπυρίδωνα τὸν ἐπίσκοπον Τριμουθούτος τὸν θαυματουργόν.

Πλὴν τοῦ ἁγίου Ρωμανοῦ, ὁ ὁποῖος ὡς εἶπομεν φορεῖ στιχάριον λευκὸν μὲ ὀλίγας διακοσμήσεις ἀνθῶν<sup>27</sup>, οἱ Ἱεράρχαι ὅλοι φοροῦν πολυσταύρια φελώνια, ὠσαύτως λευκά, εἶναι ἐστραμμένοι πρὸς τὸ κέντρον τῆς κόγχης ὅπου ἡ παράστασις τοῦ Μελισμοῦ, προσκλίνουν μὲ εὐλάβειαν τὴν κεφαλὴν των πρὸ τοῦ μελιζομένου ἢ θυομένου Ἄμνου καὶ εἰς τὰς χεῖρας των κρατοῦν ἀνεπτυγμένα εἰλητάρια, ἐπὶ τῶν ὁποίων ὑπάρχουν ἀποσπάσματα εὐχῶν σχετικῶν μὲ τὴν εὐλογίαν τῶν Τιμίων Δώρων. Ἐξαιρέσειν ἀποτελοῦν ὁ ἅγιος Ρωμανός, ὁ ὁποῖος παρίσταται κατ' ἐνώπιον θυμιατίζων, καθόσον ὡς διάκονος δὲν εἶχε δικαίωμα προσφορᾶς τῶν Τιμίων Δώρων, καὶ ὁ ἅγιος Νικόλαος, ὁ ὁποῖος παρίσταται ὠσαύτως εἰς στάσιν κατ' ἐνώπιον, κρατεῖ εἰς τὴν ἀριστεράν του Εὐαγγέλιον καὶ διὰ τῆς δεξιᾶς του εὐλογεῖ. Ὁ ἅγιος οὗτος, ἂν καὶ φορῇ πολυσταύριον φελώνιον, ὅπως καὶ οἱ λοιποὶ Ἱεράρχαι τῆς κόγχης, εἰκονιζόμενος εἰς τὸ ἐσωτερικόν

26. Τοῦτο συνήθεται εἰς ναοὺς μικροῦς, ὅπου ἡ μικρὰ περίμετρος τῆς κόγχης δὲν ἀρκεῖ διὰ τὴν παράστασιν ὅλων τῶν γνωστῶν μεγάλων Ἱεραρχῶν. Πρβλ. ἄγ. Νικόλαον Ὁρφανόν (ἔκδ. Ἀνδρέου Ευγγουπόλου, Ἀθήνα 1964, σελ. 36).

27. Πρβλ. Π. Παπαεὐαγγέλου, Ἡ διαμόρφωσις τῆς ἐξωτερικῆς ἐμφανίσεως τοῦ ἀνατολικοῦ καὶ ἰδίᾳ τοῦ ἐλληνικοῦ κλήρου, Θεσσαλονίκη 1965, σελ. 59, ὅπου γίνεταί λόγος περὶ παρομοίων («ἀνθηρῶν») ἀμφιέσεων.

τῆς εἰσόδου πρὸς τὴν Πρόθεσιν, φαίνεται ὅτι δὲν ἀποτελεῖ παράστασιν τοῦ συνόλου τοῦ Μελισμοῦ, ἀλλὰ σχετίζεται μᾶλλον πρὸς τὰς ἀναλόγους μορφὰς Ἱεραρχῶν τῆς Προθέσεως, τὰς ὁποίας θὰ ἴδωμεν κατωτέρω.

Πάντα τὰ θέματα ταῦτα, ἢ Μετάδοσις καὶ Μετάληψις τῶν Ἀποστόλων, ὁ Μελισμὸς καὶ αἱ μορφαὶ τῶν Ἱεραρχῶν, ἀποτελοῦντα τὸν γνωστὸν Λειτουργικὸν κύκλον τῆς βυζαντινῆς ἀγιογραφίας, ὑπογραμμίζουν ἐντόνως τὸν μυστηριακὸν χαρακτήρα τοῦ ἱεροῦ Βήματος, αἰσθητοποιοῦν τὸ ἐκεῖ τελούμενον κατ' ἐξοχὴν μυστήριον τῆς θ. Εὐχαριστίας, ἀνακαλοῦν εἰς τὴν μνήμην τῶν πιστῶν τοὺς λόγους τῆς θείας Λειτουργίας «μελιζέται καὶ διαμερίζεται ὁ Ἄμνος τοῦ Θεοῦ, ὁ μελιζόμενος καὶ μὴ διαιρούμενος. . .»<sup>28</sup> καὶ «λάβετε φάγετε τοῦτό ἐστι τὸ σῶμά μου. . . πίετε ἐξ αὐτοῦ πάντες τοῦτό ἐστι τὸ αἷμά μου. . .»<sup>29</sup> καὶ τονίζουν τὴν σοβαρότητα καὶ τὴν ἰδιάζουσαν σπουδαιότητα τῶν ἐκεῖ τελουμένων.

Εἰς τὸν αὐτὸν λειτουργικὸν κύκλον θὰ πρέπει νὰ κατατάξωμεν ἀκόμη ἐν θέμα ἐκ τῶν εἰκονιζομένων εἰς τὸν χώρον τοῦ ἱεροῦ Βήματος. Πρόκειται περὶ ἐνὸς θέματος δυσδιακρίτου εἰς τὴν ἄνω ζώνην τοῦ τοίχου ὁ ὁποῖος χωρίζει τὸ ἱ. Βῆμα ἀπὸ τὸ Διακονικόν, τὸ ὁποῖον θέμα κατὰ πᾶσαν πιθανότητα παριστᾷ τὴν Λειτουργίαν τῶν Ἀγγέλων. Ἡ παράστασις καταλαμβάνει δλόκληρον τὸ πλάτος τοῦ τοίχου, ἀλλ' ἔχει καταστραφῆ εἰς τὸ ἄνω μέρος αὐτῆς λόγῳ πτώσεως τοῦ κονιάματος. Ἐξ ὅσων ἠδυνήθημεν νὰ διακρίνωμεν ἐκ τοῦ σωζομένου κάτω μέρους αὐτῆς, πρόκειται περὶ πολλῶν προσώπων θαινόντων κατὰ σειρὰν καὶ ἐνδεδυμένων μὲ πολυσταύρια ἄμφια, τὰ ὁποῖα πρόσωπα ἀνακαλοῦν εἰς τὴν μνήμην τὴν Λειτουργίαν τῶν Ἀγγέλων τῆς Περιθλέπτου τοῦ Μυστρᾶ, κυρίως ὅσον ἀφορᾷ εἰς τὴν παράταξιν καὶ τὴν κίνησιν αὐτῶν, διότι ἐκεῖ οἱ Ἀγγελοὶ φοροῦν πάλλευκα ἄμφια<sup>30</sup>.

Ἐκτὸς τῶν ἀνωτέρω κυρίων θεμάτων εἰς τὸν χώρον τοῦ κυρίως ἱεροῦ Βήματος ἔχομεν καὶ τὰ ἐξῆς:

Εἰς τὸ τύμπανον τοῦ ἀετώματος τοῦ ἀνατολικοῦ τοίχου εἰκονίζεται Ἡ Ἀνάληψις, ἐνῶ ἐκατέρωθεν τοῦ τεταρτοσφαιρίου τῆς κόγχης, ὅπου ὑπάρχει ἡ Πλατυτέρα, παρίσταται ὁ Εὐαγγελισμὸς, ἦτοι ἀριστερὰ ὁ ἀρχάγγελος Γαβριήλ καὶ δεξιὰ ἡ Θεοτόκος.

Εἰς τὴν νοτίαν ὄψιν τοῦ τοίχου ὁ ὁποῖος διαχωρίζει τὸ κυρίως ἱερὸν Βῆμα ἀπὸ τὴν Πρόθεσιν, εἰς τὴν κάτω ζώνην εἰκονίζονται ἀριστερὰ τῆς εἰσόδου

28. Βλ. Λειτουργίαν ἱ. Χρυσοστόμου. Πρὸβλ. Σωφρονίου Ἱεροσολύμων, P.G. 87, 3989 B.

29. Βλ. ὡσὸς τῆς Λειτουργίας ἱ. Χρυσοστόμου καὶ Λουκᾶ 22, 19. 1 Κορ. 11, 24 - 25

30. Βλ. I. Hutter, Frühchristliche Kunst - Byzantinische Kunst, Stuttgart 1968, σελ. 176 καὶ A. Grabar, Byzanz, Baden - Baden, 1964, σελ. 191 καὶ K. Καλοκύρη, Αἱ Βυζαντινὰ τοιχογραφία τῆς Κρήτης, Ἀθήναι 1957, σ. 97.

ὀλόσωμος μορφή ἁγίου δυναμένη νὰ ταυτισθῆ με πολλήν πιθανότητα πρὸς τὸν ἅγιον Σάββαν τὸν Ἅγιασμένον, εἰς τὸ ἀριστερὸν ἐσωτερικὸν τῆς πρὸς τὴν Πρόθεσιν εἰσόδου ὁ ἅγιος Ἄθιθος, ἐπίσης ὀλόσωμος, καὶ ἀπέναντί του ὁ ἀναφερθεὶς ἅγιος Νικόλαος. Εἰς τὸ ὑπέρθυρον τῆς εἰσόδου, ἐντὸς διπλοῦ (ἐρυθροῦ καὶ λευκοῦ) ὀρθογωνίου πλαισίου, παρίσταται ἡ κεφαλὴ τοῦ Χριστοῦ, ἡ ὁποία ἐπιγράφεται «Κεραμίδα»<sup>31</sup>.

Εἰς τὴν δευτέραν ζώνην τοῦ αὐτοῦ τοίχου ἔχομεν τέσσαρας ἁγίους ἐν προτομῇ, οἱ ὁποῖοι κατὰ σειράν εἶναι οἱ ἅγιοι Εὐπλους, Βίκτωρ, Βαθύλας καὶ Φωκᾶς, εἰς δὲ τὴν ἄνω ζώνην ὑπάρχουν ἀριστερὰ μὲν ἡ Ἄναστασις, ὡς ἡ εἰς Ἄδου κάθοδος, δεξιὰ δὲ ἡ Ψηλάφησις, μόλις διακρινομένη. Εἰς μίαν, τέλος, τετάρτην ζώνην ὑπῆρχον ἄλλα δύο θέματα, τὰ ὁποῖα ὅμως σήμερον ἔχουν καταστραφῆ τελείως.

Εἰς τὴν κάτω ζώνην τοῦ τοίχου ὁ ὁποῖος διαχωρίζει τὸ κυρίως ἱερὸν Βῆμα ἀπὸ τὸ Διακονικὸν εἰκονίζονται οἱ μνημονευθέντες ἅγιοι Ρωμανὸς ὁ Μελωδὸς, Κύριλλος Ἱεροσολύμων καὶ Σπυρίδων, ὡς συνέχεια τῶν Ἱεραρχῶν τῆς κόγχης. Εἰς τὴν δευτέραν ζώνην ὑπάρχουν τέσσαρες μορφαὶ ἁγίων ἐν μεταλλίοις, ἐκ τῶν ὁποίων ὁ ἀριστερὸς εἶναι ὁ ἅγιος Εὐθύμιος καὶ ὁ δεξιὸς ὁ ἅγιος Ἀχόλιος<sup>32</sup>, οἱ δὲ ἄλλοι δύο εἶναι δύσκολον νὰ ἀναγνωρισθοῦν.

Εἰς τὴν τρίτην, τέλος, ζώνην ὑπάρχουν αἱ παραστάσεις τῆς Γεννήσεως καὶ τῆς Ὑπαπαντῆς, εἰς δὲ τὴν ἀνωτέραν ζώνην ὑπάρχει τὸ θέμα τὸ ὁποῖον, ὡς εἴπομεν, δύναται μετὰ πολλῆς ἐπιφυλάξεως νὰ ταυτισθῆ πρὸς τὴν θεῖαν Λειτουργίαν τῶν Ἀγγέλων.

β) Πρόθεσις. Εἰς τὸν ἀνατολικὸν τοῖχον τῆς Προθέσεως ἔχομεν τέσσαρα ἐν ὄλῳ θέματα εἰς δύο ζώνας. Εἰς τὴν κάτω ζώνην, ἐντὸς τῆς ὑπαρχούσης τυφλῆς κόγχης, εἰκονίζεται ὁ Χριστὸς ὡς Ἐπιτάφιος, ἦτοι γυμνὸς ἐντὸς λάρνακος μετὰ τὰς χεῖρας ἐσταυρωμένως ἔμπροσθεν καὶ τὴν κεφαλὴν ἐλαφρῶς κεκλιμένην πρὸς τὰ δεξιὰ τοὺς δὲ ὀφθαλμοὺς κλειστούς. Ἐκατέρωθεν τοῦ Ἐπιταφίου εἰκονίζεται ἀριστερὰ μὲν ὁ ἅγιος Συμεὼν ὁ Στυλίτης ἐν προτομῇ ἐπάνω εἰς τὸν στύλον ἐπὶ τοῦ ὁποίου ἠσχίητευσε<sup>33</sup>, δεξιὰ δὲ ὁ ἅγιος Στέφανος ὁ Πρωτομάρτυς ὀλόσωμος.

Τὴν δευτέραν ζώνην τοῦ ἀνατολικοῦ τοίχου τῆς Προθέσεως καταλαμ-

31. Πρόκειται: περὶ τῆς παραστάσεως τὴν ὁποῖαν μνημονεύει ὁ Διονύσιος ὁ ἐκ Φουρνα ὁμοῦ μετὰ τὸν ἅγιον Μανθῆλιον, πρὸς τὸ ὁποῖον ὁμοιάζει, ὡς ἅγιον Κεράμιον (Α. Παπαδοπούλου - Κεραμέως, Ἑρμηνεῖα τῆς ζωγραφικῆς τέχνης, σελ. 217).

32. Ὁ Ἀχόλιος ἢ Ἀσχόλιος ἦτο ἐπίσκοπος Θεσσαλονίκης σύγχρονος τῶν μεγάλων ἱεραρχῶν Βασιλείου καὶ Γρηγορίου. Βλ. Ἄντ. Παπαδοπούλου, Ἀχόλιος ἢ Ἀσχόλιος ἐπίσκοπος Θεσσαλονίκης, Θεσσαλονίκη, 1961.

33. Πρβλ. I. Ouspensky - Lossky, Der Sinn der Ikonen, Bern 1952, σελ. 132.

θάνει ή παράστασις τῆς ἁγίας Τριάδος μετ' τὸ καθιερωμένον θέμα τῆς Φιλοξενίας τοῦ Ἀβραάμ<sup>34</sup>. Περί τὴν ἐστρωμένην ἡμικυκλικὴν τράπεζαν κάθηται οἱ συμβολίζοντες τὰ τρία πρόσωπα τῆς Θεότητος Ἄγγελοι, ἐκ τῶν ὁποίων ὁ μέσος εἰκονίζεται μεγαλύτερος. Τοῦτον θὰ ἠδύνατό τις νὰ ἐκλάβῃ ὡς συμβολίζοντα τὸν Πατέρα, κατὰ τὸ γραφικὸν «ὁ Πατὴρ μείζων μου ἐστίν»<sup>35</sup>. Διὰ νὰ ἀποφευχθῇ πάντως κάθε τυχὸν παρεξήγησις, ὅσον ἀφορᾷ εἰς τὴν ἰσοτιμίαν τῶν προσώπων τῆς οὕτω εἰκονιζομένης ἁγίας Τριάδος, ὑπάρχει καὶ εἰς τοὺς τρεῖς Ἄγγέλους ἡ ἐπιγραφή IC XC. Ὅπισθεν τοῦ ἀριστεροῦ ἀγγέλου διακρίνεται ἡ Σάρρα καὶ ὀπισθεν τοῦ δεξιοῦ ὁ Ἀβραάμ διακονοῦντες, ἐνῶ τὸ βάθος τῆς παραστάσεως πληροῖ ἐσχηματοποιημένον οἰκοδόμημα.

Καὶ τοῦ βορείου τοίχου τῆς Προθέσεως αἱ τοιχογραφίαι ἔχουν διαταχθῆ εἰς δύο ζώνας. Εἰς τὴν κάτω ζώνην, ἐντὸς τῆς ὑπαρχούσης καὶ ἐδῶ τυφλῆς κόγχης, καὶ ἀριστερὰ αὐτῆς, ἔχαιεν τὸ Ὅραμα τοῦ ἁγίου Πέτρου Ἀλεξανδρείας. Ἐντὸς τῆς κόγχης εἰκονίζεται ὁ Ἰησοῦς νέος ἀγένειος, φέρον μόνον ἱμάτιον τὸ ὁποῖον ἀφήνει τὸν δεξιὸν ὠμόν Του ἀκάλυπτον, καὶ ἔχων τὴν δεξιὰν τεταμένην εἰς εὐλογίαν πρὸς τὸν ἀριστερὰ τῆς κόγχης εἰκονιζόμενον ἅγιον Πέτρον Ἀλεξανδρείας, ὁ ὁποῖος φορεῖ ἀρχιερατικὴν λειτουργικὴν στολὴν, εἶναι ἐστραμμένος πρὸς τὸν Ἰησοῦν καὶ κρατεῖ εἰλητάριον εἰς τὸ ὁποῖον διακρίνονται μερικαὶ συλλαβαὶ ἐκ τῆς ἐρωτήσεώς του· «Τίς Σου τὸν χιτῶνα, Σῶτερ, διεῖλε τὸν ἄρραφον» καὶ ἐκ τῆς ἀπαντήσεως· «Ἄρειος ὁ ἄφρων»<sup>36</sup>.

Δεξιὰ τοῦ Ἰησοῦ εἰκονίζεται ὁ ἅγιος Δανιὴλ ὁ Στυλίτης, ἐπάνω εἰς τὸν στύλον του, ὡς καὶ ὁ μνημονευθεὶς Συμεὼν ὁ Στυλίτης, εἰς δὲ τὴν ἄνω ζώνην ὑπάρχουν δύο ἄλλα θέματα παριστώμενα θαύματα ἢ ὁπωσδήποτε σκηνὰς τῆς Καινῆς Διαθήκης, μὴ δυνάμενα ὁμῶς νὰ ἐξακριβωθοῦν.

Εἰς τὸν νότιον τοῖχον τῆς Προθέσεως, ἐκατέρωθεν τῆς εἰσόδου ἢ ὁποῖα ὁδηγεῖ εἰς τὸ ἱερὸν Βῆμα, εἰκονίζονται ἀριστερὰ ὁ ἅγιος Ἰωάννης ὁ Ἐλεήμων καὶ δεξιὰ ὁ ἅγιος Ἰγνάτιος Ἀντιοχείας, φέροντες ἱερατικὰ ἄμφια καὶ κρατοῦντες εἰλητάρια, κατὰ τὸν τύπον τῶν Ἱεραρχῶν τῆς κόγχης. Εἰς τὴν δευτέραν ζώνην τοῦ αὐτοῦ τοίχου ὑπάρχει ἀριστερὰ παράστασις ἐπιγραφομένη «οἱ κληροῖ τῶν Ἀποστόλων» καὶ δεξιὰ «ὁ Χριστὸς περιπατῶν ἐν τῇ θαλάσσῃ». Εἰς τοὺς Κλήρους τῶν Ἀποστόλων βλέπομεν εἰς τὸ μέσον ἁγίαν Τράπεζαν μετὰ κιθωρίου, τὴν ὁποίαν περιβάλλει ἰσοῦψὲς πρὸς ἐκείνην τοιχίον πολυγωνικοῦ σχήματος καὶ περὶ αὐτὸ νὰ κάθηται οἱ Δώδεκα Ἀπόστολοι (εἰκ. 19). Ἐπάνω εἰς τὴν ἁγίαν Τράπεζαν

34. Γεν. 18, 1-16.

35. Ἰω. 14, 28.

36. Πλείονα περὶ τοῦ δράματος τούτου βλ. παρὰ G. Millet ἐν *Mélanges Diehl*, Paris 1930, σελ. 99 ἐξ. Πρβλ. Κ. Καλοκύρη, Ἄθως, Ἀθήναι 1963, σελ. 155 καὶ Διονυσίου τοῦ ἐκ Φουρνᾶ, Ἐρμηνεῖα τῆς ζωγραφικῆς τέχνης, σελ. 154 καὶ Μ. Γκητάκου, Τὰ χριστιανικὰ μνημεῖα τῆς Στεμνίτης, ἐν Ἀθήναις 1969, σελ. 165.

ζαν διακρίνονται οί κληροί τῶν ἐννέα Ἀποστόλων τοποθετημένοι κατὰ σειράν, ἐνῶ ὁ δέκατος Ἀπόστολος ρίπτει τὸν ἰδικόν του καὶ οί δύο ἄλλοι ἀναμένουν τὴν σειράν των, διὰ νὰ ρίψουν καὶ αὐτοὶ τοὺς ἰδικούς των κλήρους. Πρόκειται προφανῶς περὶ παραστάσεως ἐμπνευσμένης ἐκ τῆς ἐκλογῆς τοῦ Ματθίου εἰς ἀναπλήρωσιν τοῦ Ἰούδα<sup>37</sup>, ἀγνώστου μέχρι σήμερον, καθόσον τοῦλάχιστον εἴμεθα εἰς θέσιν νὰ γνωρίζωμεν. Εἰς τὴν παράστασιν τοῦ ἐπὶ τῆς θαλάσσης περιπάτου εἰκονίζεται εἰς τὸ μέσον αὐτῆς πλοῖον μὲ ἀναπεπταμένον τὸ ἰστιόν. Οἱ Ἀπόστολοι κάθηνται εἰς τὴν πρῶραν τοῦ πλοιαρίου, πλὴν ἐνός καθημένου εἰς τὸ ὀπίσθιον ἤμισυ αὐτοῦ καὶ τοῦ Πέτρου ὁ ὁποῖος ἔχει κατέλθει τοῦ πλοίου. Ὁ Ἰησοῦς περιπατῶν ἐπὶ τῶν ὑδάτων ἔχει προσεγγίσει ἤδη τὸ πλοῖον ἐκ τῶν ὀπίσθεν.

Εἰς τὴν τρίτην, τέλος, ζώνην τοῦ αὐτοῦ τοίχου εἰκονίζεται ἀριστερὰ μὲν θέμα ἐπιγραφόμενον «ἄ πασαι αἱ φυλαὶ τῆς γῆς καὶ γλωσσασαι», δεξιὰ δὲ «ὁ χορτασμός τῶν πεντακισχιλίων». Τὸ πρῶτον εἶναι ἐν πολλοῖς κατεστραμμένον λόγῳ πτώσεως τοῦ κονιάματος, ἐκ τῆς ἐπιγραφῆς ὅμως καὶ τῶν σωζομένων ὑπολειμμάτων αὐτοῦ φαίνεται ὅτι πρόκειται περὶ τῆς Πεντηκοστῆς<sup>38</sup>. Εἰς τὸν χορτασμόν τῶν πεντακισχιλίων εἰκονίζεται ἀριστερὰ ὁ Χριστὸς κλῶν τοὺς πέντε ἄρτους καὶ ὠρισμένοι Ἀπόστολοι ἔτοιμοι νὰ παραλάβουν τὰ κλάσματα πρὸς διανομήν, ἐνῶ δεξιὰ ἀνακεκλιμένοι κατὰ «πρασιάς», ὅπως λέγει ὁ εὐαγγελιστῆς Μάρκος, «ἀνὰ ἕκατὸν καὶ ἀνὰ πεντήκοντα» οἱ ἀκροαταὶ Του<sup>39</sup>.

γ) Διακονικόν. Τὰ θέματα τοῦ Διακονικοῦ εἶναι διατεταγμένα εἰς τρεῖς ζώνας. Εἰς τὴν κάτω ζώνην τοῦ ἀνατολικοῦ τοίχου αὐτοῦ, ἐντὸς τῆς τυφλῆς κόγχης ἀντιστοίχου πρὸς τὴν τῆς Προθέσεως, ἔχομεν ὀλόσωμον παράστασιν τοῦ Ἰησοῦ νέου, ἀγενείου, φέροντος ποδήρη χιτῶνα καὶ ἱμάτιον μὲ πλουσίας πτυχώσεις καὶ διὰ τῆς δεξιᾶς εὐλογούντος. Ἐκατέρωθεν Αὐτοῦ, ἐκτὸς τῆς κόγχης οἱ ἅγιοι Γρηγόριος, ἀριστερὰ, ἀγνωστον ποῖος ἐξ ὧν, καὶ Νικηφόρος, δεξιὰ, ὀλόσωμοι.

Εἰς τὴν δευτέραν ζώνην τοῦ ἰδίου τοίχου ὑπάρχουν τέσσαρες ἅγιοι ἐν προτομῇ, ἐκ τῶν ὁποίων ὅμως μόνον ὁ εἰς τὸ ἄκρον δεξιὸν ἅγιος Πατρίκιος διακρίνεται, εἰς δὲ τὴν ἄνω ζώνην ἐκδιπλοῦται εὐρὺ θέμα ἡμικατεστραμμένον, τὸ ὁποῖον εἶναι δύσκολον νὰ ἐξακριβωθῇ. Εἰς τὸ κέντρον τῆς ὅλης παραστάσεως διακρίνεται μία μορφή πλησίον παραθύρου καὶ δυσανάγνωστος ἐπιγραφῆ, τῆς ὁποίας ἡ τελευταία λέξις εἶναι «Κωνσταντῖνος».

Ἐκ τῶν τοιχογραφιῶν τοῦ βορείου τοίχου αἱ πλείσται ἔχουν τελείως κα-

37. Πράξ. 1, 26· «καὶ ἔδωκαν κλήρους αὐτῶν, καὶ ἔπασεν ὁ κληρὸς ἐπὶ Ματθίαν καὶ συγκατεψηφίσθη μετὰ τῶν ἑνδεκα Ἀποστόλων».

38. Διονυσίου τοῦ ἐκ Φουρνᾶ, Ἑρμηνεῖα τῆς ζωγραφικῆς τέχνης, σελ. 113.  
39α. Μάρκ. 6,40.

ταστραφή, σώζονται δὲ μόνον αἱ παραστάσεις τῆς κάτω ζώνης, αἱ ὁποῖαι ἐξ ἀριστερῶν πρὸς τὰ δεξιὰ εἶναι· εἷς ἅγιος τοῦ ὁποῦ τοῦ ὄνομα δὲν διακρίνεται, ὁ ἅγιος Γρηγόριος (;) φέρων εἰλητάριον ἐπὶ τοῦ ὁποῦ ὑπάρχει ἡ ἐπιγραφὴ «Ἐνα Θεὸν σέβρομεν»<sup>39</sup>, καὶ ὁ ἅγιος Ἀνδρόνικος.

Εἰς τὸν νότιον, τέλος, τοῖχον τοῦ Διακονικοῦ, εἰς τὴν κάτω ζώνην, εἰκονίζονται ἐξ ἀριστερῶν πρὸς τὰ δεξιὰ οἱ ἅγιοι Σωσίπατρος, Συμεὼν (;) καὶ Κλημέντιος (ἢ Κλήμης). Εἰς τὴν δευτέραν ζώνην εἰκονίζονται ἐν προτομῇ πέντε ἐν ὄλῳ ἅγιοι, ἐκ τῶν ὁποῶν οἱ δύο πρῶτοι εἶναι ἡμικατεστραμμένοι, οἱ δὲ ἄλλοι τρεῖς κατὰ σειρὰν εἶναι οἱ ἅγιοι Λεωνίδα, Ἰερόθεος καὶ Ἀκεψιμάς. Εἰς δὲ τὴν ἄνω ζώνην ὑπῆρχον δύο θέματα, ἐκ τῶν ὁποῶν τὸ ἀριστερὸν ἔχει τελείως καταστραφή, τοῦ δὲ δευτέρου δὲν εἶναι εὐκολος ἡ ταύτισις. Πρόκειται περὶ δύο ἁγίων μορφῶν ὀρθίων ἔμπροσθεν τῶν ὁποῶν εἰκονίζονται τρεῖς νέοι ἐξηπλωμένοι ἐπὶ κλίνης καὶ σκεπασμένοι διὰ κοινοῦ ἐφαπλώματος.

## **Β) Αἱ συνθέσεις τοῦ κυρίου ναοῦ**

α) Βόρειος τοῖχος. Εἰς τὴν κάτω ζώνην τοῦ βορείου τοῖχου καὶ ἐκ τοῦ τέμπλου πρὸς τὸν νάρθηκα εἰκονίζονται κατὰ σειρὰν ἡ Μικρὰ Δέησις (Πρόδρομος, Χριστός, Θεοτόκος), οἱ στρατιωτικοὶ ἅγιοι Θεόδωρος Τήρων, Θεόδωρος Στρατηλάτης, Μερκούριος (εἰκ. 21), Νικόλαος ὁ Νέος, Μηνάς καὶ Εὐστάθιος, οἱ ἅγιοι Ἀνάργυροι Κοσμάς καὶ Δαμιανός, καὶ ὁ ἅγιος Ἀντώνιος ὁ Βεροισεύς (εἰκ. 18).

Εἰς τὴν δευτέραν ζώνην εἰκονίζονται ἐν προτομῇ δέκα ἐννέα ἐν συνόλῳ ἅγιοι, ἐκ τῶν ὁποῶν οἱ τρεῖς πρῶτοι εἶναι ἀδύνατον νὰ ταυτισθοῦν, ἀκολουθοῦν οἱ ἅγιοι Τρεῖς παῖδες, Μισαήλ, Ἀζαρίας καὶ Ἀνανίας, καὶ οἱ ἅγιοι Νικήτας, Ἀδισός, Σαμωνάς, Γουρίας, Ἐλευθέριος, ἄλλοι τέσσαρες δυσδιάγνωστοι καὶ οἱ ἅγιοι Ἐρμογένης, Μηνάς καὶ Πατάπιος.

Εἰς τὴν ἄνω ζώνην, τέλος, παριστῶνται κατὰ σειρὰν ἡ θεραπεία τοῦ ἐκ γενετῆς τυφλοῦ, κατεστραμμένη εἰς τὸ ἄνω ἄκρον αὐτῆς, ἡ θεραπεία τῶν δέκα λεπερῶν, ἡ θεραπεία τῆς θυγατρὸς τῆς Χαναναίας, ὁ Χριστὸς ἰώμενος τὸν κωφάλαλον, δύο ἄλλα θέματα μὴ δυνάμενα νὰ διακριθοῦν καὶ ὁ Ἐλκόμενος.

β) Νότιος τοῖχος. Εἰς τὴν κάτω ζώνην τοῦ νοτίου τοῖχου καὶ ἐκ τοῦ ἱεροῦ Βήματος πρὸς τὸν νάρθηκα εἰκονίζεται πρῶτος ὁ ἅγιος Δημήτρι-

39. Εἰλητάριον μετὰ τὴν ἐπιγραφὴν «Ἐνα Θεὸν σεβόμεθα ἐν Τριάδι...» κατὰ τὴν Ἑρμηνείαν τῆς ζωγραφικῆς τέχνης τοῦ Διονυσίου (ἐκδ. Α. Παπαδοπούλου - Κεραμέως, σελ. 223) κρατεῖ ὁ Μ. Ἀθανάσιος.

ος στεφανούμενος υπό Ἀγγέλου, ὁ ὁποῖος εἰκονίζεται ἄνω δεξιά. Ὁ ἅγιος Δημήτριος παριστάνεται καθήμενος καὶ πατῶν ἐπάνω εἰς τὸν Σκυλογιάν-  
νην ἐνῶ τοποθετεῖ τὸ ξίφος εἰς τὴν θήκην<sup>40</sup>. Ἡ παράστασις αὐτὴ τοῦ ἁγίου  
Δημητρίου εἶναι ὑψηλοτέρα τῶν ἄλλων, καταλαμβάνουσα καὶ τὸ πλάτος τῆς  
δευτέρας ζώνης.

Μετὰ τὸν ἅγιον Δημήτριον εἰκονίζεται ὁ φίλος του Νέστωρ καὶ ὁ  
δοῦλος του ἅγιος Λοῦπος<sup>41</sup>, καὶ οἱ ἅγιοι Ἰάκωθος ὁ Πέρσης, Βι-  
κέντιος καὶ Βίκτωρ. Εἰς τὴν στενὴν ἐπιφάνειαν ἄνωθεν τῆς εἰσόδου, ἢ  
ὁποῖα ὑπάρχει εἰς τὸ μέσον περίπου τοῦ τοίχου, εἰκονίζεται ὁ Προφήτης Ἰω-  
νᾶς, τὴν σιγιμὴν κατὰ τὴν ὁποῖαν ἐξέρχεται ἐκ τῆς κοιλίας τοῦ κήτους (εἰκ.  
20), εἰς δὲ τὸ ὑπόλοιπον ἦμισυ τῆς κάτω ζώνης εἰκονίζονται οἱ Ἀρχάγγελοι  
Μιχαήλ καὶ Γαβριήλ κρατοῦντες εἰς τὸ μέσον τὸν Χριστὸν ὡς Ἐμ-  
μανουήλ ἐν μεταλλίῳ<sup>42</sup> καὶ οἱ ἅγιοι Νικήτας, Θεοδοσίος ὁ  
Κοινοβιάρχης, Ἀντώνιος, Εὐθύμιος καὶ Παῦλος ὁ Θη-  
βαίος.

Εἰς τὴν δευτέραν ζώνην ἔχομεν, ὡς καὶ εἰς τὴν ἀντίστοιχον τοῦ βορείου  
τοίχου, ὡσαύτως δέκα ἐννέα ἅγιους ἐν προτομῇ, ἐκ τῶν ὁποίων διακρίνονται οἱ  
ἐξῆς ἅγιος Γεώργιος ὁ Νεός (νεομάρτυς Ἰωαννίνων), ἅγιος Εὐ-  
φρόσυρος, ἅγιος Ὀρμίσδας (;), ἅγιος Βασίλειος, ἅγιος Κή-  
ρυκος, ἅγιος Ἀμπλίας, ἅγιος Εὐζωϊκός, ἅγιος Μελίτων  
καὶ αἱ γυναῖκες ἅγιοι Θεοφανὼ καὶ Ἀναστασία ἡ Φαρμακο-  
λύτριά.

Εἰς τὴν ἄνω, τέλος, ζώνην ἔχομεν κατὰ σειρὰν τὰ Εἰσόδια, ἕτερον

40. Ὅτι ὁ πολεμιστὴς ἐπὶ τοῦ ὁποίου πατεῖ ὁ ἅγιος Δημήτριος εἶναι ὁ τσάρος τῶν  
Βουλγάρων Καλοϊβάννης ἢ Σκυλογιάννης, τοῦ ὁποίου τὴν δολοφονίαν οἱ Θεσσαλονικεῖς  
ἀπέδωκαν εἰς τὸν ἅγ. Δημήτριον, βλ. Α. Ξυγοπούλου, Σχεδιάγραμμα ἱστορίας τῆς  
θρησκευτικῆς ζωγραφικῆς μετὰ τὴν ἄλωσιν, Ἀθήναι 1967, σελ. 230, ὑποσ. 3 τοῦ αὐ-  
τοῦ, Ὁ εἰκονογραφικὸς κύκλος τῆς ζωῆς τοῦ ἁγίου Δημητρίου, Θεσσαλονίκη 1970, σελ.  
43. Κατὰ τὸν Α. Ξυγγόπουλον, ἡ σκηνὴ τῆς στέφους λαμβάνει χώραν ἐντὸς τῆς φυλακῆς  
(αὐτόθι, σελ. 48 σημ. 3), εἰς τὸν ἡμέτερον ναὸν ὅμως ὁ ἅγιος στεφανοῦται καθήμενος ἐπὶ  
θρόνου (εἰκ. 8). Πρβλ. καὶ Ἀντ. Παπαδοπούλου, Ὁ ἅγιος Δημήτριος εἰς τὴν  
ἐλληνικὴν καὶ βουλγαρικὴν παράδοσιν, Θεσσαλονίκη 1971, σ. 79 - 80.

41. Εἰς τὴν Ἐριμνεῖαν τῆς ζωγραφικῆς τέχνης τοῦ Διονυσίου ὁ ἅγιος Λοῦ-  
πος ἀναφέρεται ὡς δοῦλος τοῦ ἁγίου Δημητρίου (σελ. 185). Εἰς λόγον ὅμως τοῦ Ἰωάν-  
νου Σταυρακίου εἰς τὰ θαύματα τοῦ ἁγίου Δημητρίου, ὁ Λοῦπος ἀναφέρεται ὡς  
φύλαξ τοῦ τάφου τοῦ ἁγίου Δημητρίου, ὁ ὁποῖος μάλιστα εἶχε κλέψει τὴν χλαμύδα τοῦ  
ἁγίου, θεβαμμένην εἰς τὸ αἱμά του καὶ τὴν ζώνην καὶ τὸν δακτύλιόν του, διὰ τῶν ὁποίων  
ἔκαμινεν ἰάσεις. Ἐνεκα δὲ τῶν ἰάσεων αὐτῶν ἀκριβῶς καταγγελλθεὶς ἐσφάγη εἰς τὸ Τρι-  
βουνάλιον τῆς πόλεως. Βλ. Ἰωακείμ Ἰβηρίτου, Ἰωάννου Σταυρακίου λόγος εἰς  
τὰ θαύματα τοῦ ἁγίου Δημητρίου, ἐν «Μακεδονικά» τόμ. Α (1940) σελ. 328.

42. Παρομοίαν παράστασιν βλ. εἰς ναὸν ἁγίου Γεωργίου Ἀποδοῦλου Κρήτης,  
παρὰ Κ. Καλοκύρη, Αἱ βυζ. τοιχογραφίαι τῆς Κρήτης, Πίναξ XLVIII 2.

θέμα δυνάμενον νά ἐκληφθῆ ὡς ἡ Γέννησις, καθόσον εἰς τὴν σωζομένην κάτω ἀριστερὰν γωνίαν διακρίνεται γυνή κρατοῦσα θρέφους, τὴν Ὑπαπαντὴν καὶ ἄλλας πέντε σκηναὶς ἐκ τοῦ βίου τοῦ ἀγίου Δημητρίου, ἦτοί· τὸν ἅγιον ἀγόμενον εἰς τὴν φυλακὴν, εὐλογοῦντα τὸν Νέστορα, τὸν ἅγιον Νέστορα παλαιόντα μὲ τὸν Λυαῖον, τὸν ἅγιον Δημήτριον κρινόμενον ὑπὸ τοῦ Διοκλητιανοῦ καὶ τὸ μαρτύριον αὐτοῦ<sup>43</sup>.

γ) Δυτικὸς τοῖχος. Εἰς τὴν κάτω ζώνην τοῦ δυτικοῦ τοίχου ἔχουν ζωγραφηθῆ κατὰ σειράν· ἡ δσία Μαρία ἡ Αἴγυπτία, ὁ ἅγιος Βάρθολομαῖος (ἐντὸς ἀδαθοῦς μικρᾶς κόγχης) ὁ δσιος Ζωσιμᾶς, ὁ ἅγιος Χριστόφορος φέρον ἐπ' ὤμων του τὸν Χριστόν<sup>44</sup>, ὁ ἅγιος Ὀνούφριος, ὁ ἅγιος Γεώργιος ὀρθός, στηριζόμενος ἐπὶ δόρατος, ὁ ἅγιος Παντελεήμων ὁ ἰαματικός, ὁ ἅγιος Σεβαστιανός, ὁ ἀρχάγγελος Μιχαήλ (εἰκ. 22), οἱ ἅγιοι Κωνσταντῖνος καὶ Ἐλένη, ἡ ἁγία Αἰκατερίνη, ὁ ἅγιος Δημήτριος ὀρθός, κρατῶν δόρυ μὲ τὰς δύο χεῖρας του, ἀντιτοίχος πρὸς τὸν σημειωθέντα ἅγιον Γεώργιον<sup>45</sup>, ὁ ἅγιος Μακάριος ὁ Αἰγύπιος, ὁ ἅγιος Ἰωάννης ὁ Καλυβίτης, ὁ ἅγιος Εὐφρόσυνος καὶ ὁ ἅγιος Ἀλέξιος ὁ ἄνθρωπος τοῦ Θεοῦ (βλ. εἰκ. 17).

Εἰς τὴν δευτέραν ζώνην εἰκονίζονται ἐν προτομῇ, ὡς καὶ εἰς τοὺς ἄλλους τοίχους, αἱ γυναῖκες ἅγιοι· Φωτεινή, Κατερίνα, Βαρβάρα καὶ Παρασκευή, ἡ ἁγία Ἰουλίττα καὶ ὁ ἅγιος Κήρυκος ἄνωθεν τῆς πρὸς τὸν νάρθηκα εἰσόδου, εἰς ἅγιος τοῦ ὁποίου τὸ ὄνομα ἔχει διαγραφῆ, ὁ προφήτης Σοφονίας, ἡ ἁγία Βαρβάρα διὰ δευτέραν φοράν καὶ ὁ ἅγιος Ἀμβρόσιος.

Εἰς τὴν τρίτην ζώνην τοῦ δυτικοῦ τοίχου ἔχομεν τρία ἐν ὄλῃ θέματα, ἀντίστοιχα πρὸς τὰ τρία κλίτη τοῦ ναοῦ. Τὴν ἐπιφάνειαν τοῦ νοτίου κλίτους καταλαμβάνει θέμα ἐκ τοῦ εἰκονογραφικοῦ κύκλου τῆς ζωῆς τοῦ ἀγίου Δημητρίου,

43. Τὰ ἐκ τοῦ βίου τοῦ ἀγίου Δημητρίου εἰκονιζόμενα ἐδῶ θέματα εἶναι σχεδὸν ὅσα ἀναφέρει ἡ Ἐρμηνεία τῆς ζωγραφικῆς τέχνης τοῦ Διονυσίου (σελ. 184 - 185).

44. Πρὸς Κ. Καλοκύρη, Ἄθως, σελ. 115 (εἰκ. β') καὶ Π. Παπαευαγγέλου, Χριστόφορος μάρτυς, ἐν Θρησκευτικῇ καὶ ἠθικῇ ἐγκυκλοπαιδείᾳ, τόμ. 12 σελ. 358 - 361.

45. Αἱ παραστάσεις αὐταὶ τῶν Μεγαλομαρτύρων ἁγίων εἶναι ὅμοιαι πρὸς ἀνάλογον παράστασιν τοῦ ἀγίου Δημητρίου εἰς τοιχογραφίαν τοῦ παλαιοῦ καθολικοῦ τῆς μονῆς Μεταμορφώσεως τῶν Μετεώρων τοῦ 1483, εἰς τὴν ὁποίαν ὁ ἅγιος ὀνομάζεται Μέγας Δοῦξ. Βλ. Α. Ευγγουλόου, Ἄγιος Δημήτριος, ὁ Μέγας Δοῦξ ὁ Ἀπόκαυκος, ἐν «Ἑλληνικά», τόμ. 15 ἐν Θεσσαλονίκῃ 1957, σελ. 122 κ. ἐξ. Βεβαίως ἐδῶ δὲν ὑπάρχει τὸ ἐπιθετὸν Μέγας Δοῦξ — ἐκτὸς ἐὰν κατεστράφη —, ἀλλὰ παρόμοιαι παραστάσεις τόσοσ τοῦ ἀγίου Δημητρίου, ὅσων καὶ ἄλλων, ὅπως τοῦ ἁγ. Γεωργίου, τοῦ ἁγ. Νικολάου τοῦ Νέου, τοῦ ἀγίου Ἀλεξάνδρου κ.ἄ., ὑπάρχουν εἰς ζωγραφικὰ μνημεῖα τῶν παλαιολογεῖων χρόνων τῆς Καστορίας, τῶν Μετεώρων καὶ τῶν Σερβίων (Α. Ευγγουλόου, Ἐνθ' ἄνω σελ. 125 - 126).

ἐπιγραφόμενον «ὁ ναὸς τοῦ ἁγίου Δημητρίου». Εἰς αὐτὸ παρίσταται ὁ ἅγιος νεκρὸς ἐντὸς λαρνακοειδοῦς τάφου καὶ περὶ αὐτὸν ἕτεροι μορφαί. Εἰς τὸ βάθος ὑπάρχει μέγα ἀρχιτεκτονήμα, τὸ ὁποῖον καταλαμβάνει ὅλον τὸ πλάτος τῆς ἐπιφανείας καὶ παριστᾷ προφανῶς τὸν ναὸν τοῦ ἁγίου Δημητρίου Θεσσαλονίκης<sup>46</sup>. Εἰς τὸ κεντρικὸν κλίτος τὴν ἐπιφάνειαν τῆς ἄνω ζώνης μέχρι καὶ τῆς ὀροφῆς καταλαμβάνει ἡ Κοίμησις τῆς Θεοτόκου, εἰς δὲ τὸ βόρειον κλίτος ὁ Ἑμπαγιμός.

Ἐνωθεν τῆς παραστάσεως τοῦ ναοῦ τοῦ ἁγίου Δημητρίου ἔχομεν εἰς τὸν δυτικὸν τοῖχον καὶ ἕτερον θέμα, τὸν δίκαιον Νῶε, ὁ ὁποῖος παρίσταται κρατῶν εἰς τὴν δεξιάν του μικρὰν κιβωτόν, ἀνάλογον πρὸς τὴν τοῦ Πρωτάτου.

δ) Βόρειος τοξοστοιχία. Ἐπὶ τῆς βορείου ὀψευς τῶν ἄνωθεν τῶν τόξων ἐπιφανειῶν καὶ ἐκ τοῦ Βήματος πρὸς τὸν νάρθηκα διακρίνονται κατὰ σειρὰν τὰ ἐξῆς θέματα ἢ Ἰασις τῶν δύο τυφλῶν<sup>47</sup>, ὁ Ἰησοῦς καὶ ἡ Σαμαρεΐτις, ἡ Προδοσία καὶ τὸ Μήμου ἄπτου, ἐπὶ δὲ τοῦ δυτικοῦ κίονος ἐντὸς μεταλλίου ὁ προφήτης Δανιήλ. Ὅλα τὰ ἄλλα θέματα τῆς πλευρᾶς αὐτῆς εἶναι τελείως κατεστραμμένα ἢ δὲν εἶναι εὐκόλως νὰ ἐξακριβωθῶν.

Ἐπὶ τῆς νοτίας ὀψευς τῆς αὐτῆς τοξοστοιχίας καὶ ἐκ τοῦ Βήματος πρὸς τὸν νάρθηκα ἔχομεν τὸν Ἐπιτάφιον Θρῆνον, τὴν Ἀποκαθήλωσιν, τὸν Λίθον, ἧτοι τὰς Μυροφόρους πρὸ τοῦ κενοῦ μνημείου (ἄνωθεν τοῦ ἀνατολικοῦ κίονος)<sup>48</sup>, τὴν Σταύρωσιν, τὴν Ἀνάβασιν εἰς τὸν Σταυρόν, τὸν Εὐαγγελιστὴν Μάρκον, ἀκριβῶς ἄνωθεν τοῦ δυτικοῦ κίονος (εἰκ. 23), τὴν Μεταμόρφωσιν, τὴν Βαΐσοφόρον καὶ τὸν εὐαγγελιστὴν Ἰωάννην, ἄνωθεν τῆς ἁγίας Αἰκατερίνης ἐπὶ τοῦ πεσοῦ εἰς τὸν ὁποῖον καταλήγει ἡ ὄλη κιονοστοιχία, ἐπὶ δὲ τοῦ δυτικοῦ κίονος τὸν προφήτην

46. Ἡ παράστασις τοῦ Ναοῦ τοῦ ἁγίου Δημητρίου δὲν περιλαμβάνεται μεταξὺ τῶν γνωστῶν θεμάτων τοῦ εἰκονογραφικοῦ κύκλου τῆς ζωῆς τοῦ ἁγίου (βλ. Α. Ζυγγοπούλου, Ὁ εἰκονογραφικὸς κύκλος... σελ. 54) θὰ ἦτο ὁμοίως δυνατόν νὰ ταυτισθῆ τοῦτο πρὸς τὴν Κοίμησιν τοῦ ἁγίου, ὅποτε ἡ ὑπάρχουσα ἐδῶ ἐπιγραφή «ὁ ναὸς τοῦ ἁγίου Δημητρίου» θὰ ἀφορᾷ μόνον ἐνδειξίν τοῦ εἰς τὸ βάθος μεγάλου ἀρχιτεκτονήματος, ἐνῶ ἡ γενικὴ ἐπιγραφή τοῦ θέματος θὰ ἔχη ἐξαλειφθῆ (Α. Ζυγγοπούλου ἐνθ. ἀνωτ. σελ. 31). Ἡ ἐδῶ περιγραφομένη παράστασις πρέπει νὰ ἔχη ὁμοιότητα πρὸς ἀνάλογον φορητὴν εἰκόνα τῶν μέσων τοῦ 16οῦ αἰῶνος (δηλ. σύγχρονον), ἀποκειμένην εἰς τὴν συλλογὴν τοῦ Ἑλληνικοῦ Ἰνστιτούτου τῆς Βενετίας (βλ. Α. Ζυγγοπούλου, Ὁ εἰκονογραφικὸς κύκλος σελ. 32 καὶ Μ. Chatzidakis, Icônes de Saint - Georges des Grecs et de lai collection de l' Institut, Venise 1962, πιν. 13. ἀειθ. 48).

47. Εἰς τὸ κατὰ Ματθαῖον Εὐαγγέλιον ἀναφέρονται δις ἰάσεις δύο τυφλῶν (Ματθ. 9, 27 καὶ 20, 30).

48. Ἀνάλογον θέμα ἔχομεν εἰς τὸ καθολικὸν τῆς μονῆς τοῦ ἁγίου Νικολάου τοῦ Ἀναπαυοῦ Μετεώρων, βλ. Κ. Καλοκύρη, Ἄθως, σελ. 111 εἰκ. Β'.

Σαμουήλ ἐν προτομῇ, κατ' ἀντιστοιχίαν πρὸς τὸν ἐπὶ τῆς ἄλλης ὄψεως τοῦ αὐτοῦ κίονος εἰκονιζόμενον προφήτην Δανιήλ.

Εἰς τὰ ἐσωράχια τῶν τριῶν τόξων τῆς ἰδίας κιονοστοιχίας ἔχομεν τὰς παραστάσεις τῶν ἀποστόλων Πέτρου καὶ Ἰωάννου ὀλοσώμους ἐντὸς τοῦ ἀνατολικοῦ τόξου (εἰκ. 11 καὶ 12), μεταξύ δὲ αὐτῶν εἰς τὴν κορυφὴν τοῦ τόξου, τὸν Χριστὸν ἐν προτομῇ ὡς Παντοκράτορα, δύο ἄλλας μορφὰς εἰς τὸ μέσον τόξον, ἐκ τῶν ὁποίων ἢ μία φαίνεται νὰ ἀναγράφῃ ἅγιος Ματθαῖος (εἰκ. 10) καὶ ἄλλας δύο μορφὰς εἰς τὸ δυτικὸν τόξον, ἐκ τῶν ὁποίων ἢ μία εἶναι ὁ ἀπόστολος Ἰάκωβος (εἰκ. 13)<sup>49</sup> καὶ ἢ ἄλλη ὁ προφήτης Σοφονίας.

ε) Νοτία τοξοστοιχία. Αἱ τοιχογραφίαι τῆς νοτίας τοξοστοιχίας τοῦ κυρίως ναοῦ ἔχουν ἐν πολλοῖς καταστραφῆ, λόγῳ πτώσεως τοῦ ἐπιχρίσματος. Ἐπὶ τῆς βορείου ὄψεως αὐτῆς καὶ ἀπὸ τοῦ Βήματος πρὸς τὸν νάρθηκα διακρίνονται ἢ Βάπτισις, ὁ εὐαγγελιστῆς Λουκᾶς, ἀντιστοίχως πρὸς τὸν εὐαγγελιστὴν Μᾶρκον τῆς βορείου τοξοστοιχίας ἄνωθεν τοῦ δυτικοῦ κίονος, ἢ Ἀνάστασις τοῦ Λαζάρου, καὶ ὁ εὐαγγελιστῆς Ματθαῖος ἀντιστοίχως πρὸς τὸν εὐαγγελιστὴν Ἰωάννην τῆς ἄλλης κιονοστοιχίας, ἄνωθεν δὲ τοῦ ἐπὶ τοῦ δυτικοῦ τοίχου πεσσοῦ, εἰς τὸν ὅποιον καταλήγει ἢ τοξοστοιχία.

Ἐπὶ τῆς νοτίας ὄψεως τῆς τοξοστοιχίας αὐτῆς μία μόνον παράστασις ἡμικατεστραμμένη σώζεται, εἰς τὴν ὁποίαν εἰκονίζονται δύο ἅγιοι σπαρασσόμενοι ὑπὸ λέοντος, καθὼς καὶ δύο μορφαὶ ἐν προτομῇ ἐπὶ τῶν δύο κίωνων μὴ δυνάμεναι νὰ ταυτισθοῦν. Ἀσφαλῶς ὅμως θὰ πρόκειται περὶ προφητῶν, ἀντιστοιχῶν πρὸς τοὺς ὁμοίους προφήτας τῆς βορείου κιονοστοιχίας.

Εἰς τὸ ἐσωράχιον τοῦ ἀνατολικοῦ τόξου ἔχομεν τὴν ἀναφερθεῖσαν ἤδη Κλίμακα τοῦ Ἰακώβ<sup>50</sup>, εἰς δὲ τὰ δύο ἄλλα ἀνὰ δύο ὀλοσώμους μορφὰς Ἀποστόλων, ἡμικατεστραμμένας, αἱ ὁποῖαι εἶναι ἀδύνατον νὰ ταυτισθοῦν.

### Γ) Αἱ συνθέσεις τοῦ νάρθηκος

α) Ἀνατολικὸς τοίχος. Τὸ κυριώτερον θέμα εἰς τὸν ἀνατολικὸν τοῖχον τοῦ νάρθηκος ἀποτελεῖ ἢ ἔνδοξος Δευτέρα Παρουσία<sup>51</sup> τοῦ Κυρίου, ἢ ὁποία καταλαμβάνει ὀλόκληρον τὴν ἐπιφάνειαν τὴν ἀντιστοιχοῦσαν πρὸς τὸ μέσον κλίτος. Εἰς τὸ ἀνώτερον τμήμα τῆς ὅλης παραστάσεως εἰκονίζεται ἔνθρονος ὁ Κύριος ἐντὸς ἀκτινοβολούσης δόξης, ἐκατέρωθεν δὲ αὐτοῦ

49. Ὅτι πρόκειται περὶ Ἀποστόλου ἢ Εὐαγγελιστοῦ φαίνεται καὶ ἐκ τοῦ γεγονότος ὅτι κρατεῖ Εὐαγγέλιον, ἐνῶ αἱ προφητικαὶ μορφαὶ κρατοῦν εἰς χεῖρας τῶν εἰλητᾶριον.

50. Βλ. σελ. 12 τῆς παρούσης.

51. Ἡ παράστασις παρουσιάζει ὁμοιότητα πρὸς τὴν ἀντιστοιχῶν τοιχογραφίαν τοῦ καθολικοῦ τῆς μονῆς τοῦ ἁγίου Νικολάου τοῦ Ἀναπαυοῦ Μετεώρων (παρὰ Κ. Καλοκέρη, Ἄθως σελ. 141).

ἡ Θεοτόκος (ἀριστερά) καὶ ὁ Ἰωάννης ὁ Πρόδρομος (δεξιὰ) εἰς στάσιν δεήσεως (μικρὰ δέησις).

Εἰς τὸ κατώτερον τμήμα τῆς παραστάσεως εἰκονίζονται ἀριστερὰ οἱ Χοροὶ τῶν Δικαίων, εἰσερχομένων εἰς τὸν Παράδεισον, καὶ δεξιὰ οἱ τὰ φαῦλα πράξαντες κολαζόμενοι. Μεταξὺ Δικαίων καὶ φαύλων καὶ ἀκριβῶς ἄνωθεν τῆς πρὸς τὸν κυρίως ναὸν εἰσόδου παρίσταται ὁ ἅγιος Δημήτριος ὡς Μέγας Δοῦξ ὁ Ἀπόκαυκος<sup>52</sup> καθήμενος ἐπὶ θρόνου, καθ' ἣν στιγμὴν διὰ τῆς δεξιᾶς ἀνασύρει ἀπὸ τὴν θήκην τὸ ξίφος του μὲ τὸ ὁποῖον κατέβαλε τὸν Βούλγαρον τσάρον Ἰωαννίτην (Σκυλογιάννην), ὅπως καὶ εἰς τὴν παράστασιν τῆς στέψεως. Ὁ βούλγαρος τσάρος μόλις διακρίνεται κατακείμενος ὑπὸ τοῦς πόδας τοῦ ἁγίου. Ἐκατέρωθεν τοῦ ἁγίου Δημητρίου ἴστανται σεβίζοντες ὁ ἅγιος Νέστωρ (ἀριστερὰ) καὶ ὁ ἅγιος Λοῦπος (δεξιὰ). Ὁ ἅγιος Νέστωρ φορεῖ στρατιωτικὴν στολὴν καὶ κρατεῖ εἰς τὴν δεξιάν του δόρυ εἰς δὲ τὴν ἀριστερὰν ἀσπίδα. Ὁ ἅγιος Λοῦπος φορεῖ ποδήρη χιτῶνα μὲ πλατεῖαν παρυφήν καὶ περικλείεισιν<sup>53</sup> καὶ κρατεῖ εἰς μὲν τὴν δεξιάν κάτι τὸ ὁποῖον ὁμοιάζει πρὸς ἄρπαν ἢ τόξον, εἰς δὲ τὴν ἀριστερὰν του, ἡ ὁποία εἶναι κεκαλυμμένη διὰ λευκῆς σινδόνης, φέρει κεφαλὴν μόλις διακρινομένην, ἡ ὁποία, ἐὰν κρίνωμεν ἐκ τοῦ φωτοστεφάνου ὁ ὁποῖος τὴν περιβάλλει, πρέπει νὰ εἶναι τοῦ ἁγίου Δημητρίου<sup>54</sup> (εἰκ. 9).

Τὰς ὑπολοίπους ἐπιφανείας τοῦ ἀνατολικοῦ τοίχου τοῦ νάρθηκος καλύπτουν ἀριστερὰ μὲν (βόρειον κλίτος) σκηναὶ ἀναφερόμεναι εἰς τὸν Βίον τῆς Θεοτόκου ἢ ἐμπνευσμένοι ἐκ τοῦ Ἀκαθίστου ὕμνου, δεξιὰ δὲ (νότιον κλίτος) σκηναὶ ἐμπνευσμένοι ἐκ τῆς θείας Ἀποκαλύψεως, μὴ δυνάμεναι ὁμως μετὰ βεβαιότητος νὰ καθορισθοῦν.

β) Βόρειος τοῖχος. Ὁ βόρειος τοῖχος τοῦ νάρθηκος, καθὼς καὶ ὁ νότιος, ἔχει κατὰ τὸ ἤμισυ μόνον τοιχογραφηθῆ. Τὰ θέματα τῆς κάτω ζώνης

52. Ἡ παράστασις αὐτὴ τοῦ ἁγ. Δημητρίου, εἰς τὴν ὁποίαν χαρακτηρίζεται οὗτος ὁμοῦ ὡς Μέγας Δοῦξ καὶ Ἀπόκαυκος, εἶναι ἡ παλαιότερα ἐκ τῶν μέχρι τοῦδε γνωστῶν. Περὶ τῆς προελεύσεως τοῦ ἐπιθέτου Ἀπόκαυκος καὶ τῶν λόγων τῆς συνενώσεώς του μετὰ τοῦ ἄλλου «Μέγας Δοῦξ», βλ. Α. Ξυγγοπούλου, «Ἅγιος Δημήτριος, ὁ Μέγας Δοῦξ ὁ Ἀπόκαυκος, ἐν «Ἑλληνικά» τόμ. 15 (1957) σελ. 134 κ. ἐξ. Ἀπλῶς Ἀπόκαυκος ὀνομάζεται ὁ ἅγιος Δημήτριος εἰς πολὺ παλαιότεραν τοιχογραφίαν τοῦ ἁγίου Ἀθανασίου Καστορίας τοῦ ἔτους 1384, πρόκειται ὁμως ἐκεῖ περὶ ἕλως διαφόρου παραστάσεως (βλ. Ἀρχεῖον Βυζαντινῶν Μνημείων Ἑλλάδος, τόμ. 4 (1938) σελ. 153 καὶ Στ. Πελεκανίδου, Καστορία I. Βυζαντινὰ τοιχογραφεῖα, Πίνακες Θεσσαλονίκῃ 1953, πίν. 152 α).

53. βλ. Π. Παπαευαγγέλου, Ἡ διαμόρφωσις τῆς ἐξωτερικῆς ἐμφανίσεως, Θεσσαλονίκη, 1965, σελ. 19.

54. Ὡς ἐλέχθη ἤδη, ὁ ἅγιος Λοῦπος βάψας τὸ ἐνδυμα τοῦ ἁγίου Δημητρίου εἰς τὸ αἰμά του ἐπετέλει δι' αὐτοῦ ἰάσεις (Α. Ξυγγοπούλου, Ὁ εἰκονογραφικὸς κύκλος, σελ. 48).

είναι κατά σειράν ὁ ἅγιος Γεώργιος ἔφιππος φονεύων τὸν δράκοντα, ἡ ἅγια Κυριακή, ἡ ἅγια Αἰκατερίνα καὶ ἡ ἅγια Βαρβάρα δόσσωμοι εἰς στάσιν κατ' ἐνώπιον (εἰκ. 16).

Εἰς τὴν δευτέραν ζώνην, ἐντὸς πλοχμῶν, σχηματιζόντων οἰονεὶ στηθά-ρια, εἰκονίζονται ἑπτὰ ἐν συνόλῳ μορφαὶ ἁγίων, μεταξὺ τῶν ὁποίων διακρίνον-ται οἱ ἅγιοι Βονιφάτιος, Ἄβιθος, Φιλοκ(τήμων;) καὶ Μαρ-τύριος.

Εἰς τὴν ἄνω, τέλος, ζώνην ἔχομεν σκηνὰς ἀπὸ τὴν ζωὴν τῶν Πρωτοπλά-στων, αἱ ὁποῖαι παρατίθενται συνεχῶς, ἄνευ διαχωριστικῶν ταιγιῶν. Μεταξὺ αὐτῶν διακρίνονται ἀπὸ ἀνατολῶν πρὸς δυσμὰς ἡ Δημιουργία τοῦ Ἄ-δάμ, ἡ Εὐλογία τῶν Πρωτοπλάστων ὑπὸ τοῦ Θεοῦ, ἡ Ἐντο-λὴ περὶ μὴ βρώσεως τοῦ ξύλου τῆς γνώσεως τοῦ καλοῦ καὶ τοῦ κακοῦ, ἡ Βρω-σις τοῦ ἀπηγορευμένου καρποῦ, ἡ Καταδίκη καὶ ἡ Ἐξωσις ἐκ τοῦ Παραδείσου καὶ ὁ Θρήνος τῶν Πρωτοπλάστων ἀπέναντι τῆς θύρας τοῦ Παραδείσου (βλ. εἰκ. 24)<sup>55</sup>.

Πλὴν τῶν ἀνωτέρω θεμάτων, εἰς τὴν θέσιν τῆς κατωτέρας διακοσμητικῆς ζώνης τοῦ ὑπολοίπου ναοῦ, ἔχομεν ἐδῶ ὀρισιμένας, δυστυχῶς κατεστραμμένας ἐν τῷ συνόλῳ τῶν σχεδόν, παραστάσεις τὰς ὁποίας μόνον ἐκ τῶν ἐπιγραφῶν ἀναγνωρίζομεν σήμερον, αἱ ὁποῖαι εἶναι κατά σειράν «ὁ βρυγμὸς τῶν ὀδόντων», «ὁ μυλωνᾶς», «ὁ κάπελας», «ὁ ψευδομάρτυς» καὶ «ὁ παραυλακιστής»<sup>56</sup>. Πρόκειται περὶ ἐντελῶς λαϊκῶν παραστά-σεων, αἱ ὁποῖαι ἀποτελοῦν οἰονεὶ συμπλήρωσιν τῶν εἰς τὸν ἀνατολικὸν τοῖχον εἰκονιζομένων σκηνῶν τῆς κολάσεως<sup>57</sup>.

γ) Νότιος τοῖχος. Εἰς τὴν κάτω ζώνην παρίσταται ὁ ἅγιος Δη-μήτριος ἔφιππος ἐπὶ ἔρυθροῦ ἵππου φονεύων τὸν Σκυλογιάννην, ἀντιστοίχως ἀκριβῶς πρὸς τὸν ἅγιον Γεώργιον τοῦ βορείου τοῖχου, ἡ ἅγια Παρασκευή, δύο ἄλλαι γυναικεῖαι μορφαί, τῶν ὁποίων τὰ ὀνόματα δὲν εἶναι δυνατόν νὰ ἀναγνωσθοῦν, καὶ ἡ ἅγια Μαρίνα.

Εἰς τὴν δευτέραν ζώνην, ἐντὸς ὁμοίων στηθαρίων, τὰ ὁποῖα σχηματίζουν πλοχμοί, ἔχομεν ἑννέα μορφὰς ἁγίων, ἐκ τῶν ὁποίων ὁ πρῶτος εἶναι ὁ ἅγιος Μαρδάριος, οἱ δὲ λοιποὶ δὲν εἶναι δυνατόν νὰ ταυτισθοῦν.

55. Βλ. τροπάριον τῶν Ἀπόκρεω «ἐκάθισεν ὁ Ἄδάμ ἀπέναντι τοῦ Παραδείσου καὶ τὴν ἰδίαν ἔκπτωσιν θρηγῶν ᾠθύρετο».

56. Παραυλακιστής εἶναι ὁ μετακινῶν τὸ ὕδωρ τῶν ἀλάκων εἰς τοὺς ἀ-γροὺς προκειμένου νὰ ἀρδεύῃ τὸ ἰδικόν του κτήμα, προκαλῶν οὕτω ζημίαν εἰς τὸν γει-τονικὸν ἀγρὸν (βλ. Κ. Καλοκύρη, Αἱ βυζαντιναὶ τοιχογραφίαι τῆς Κρήτης, σελ. 102 σημ. 4) ἢ ἕκενος «ποὺ κλέβει μιὰ ἀδελκιά γῆ ἀπὸ τὸ περιβόλι τοῦ γείτονα». Ἡ λ. Βε-νέζης, Ἀργοναυτεῖς, τόμ. Α' Ἀθήναι 1962, σελ. 18.

57. Βλ. Κ. Καλοκύρη, Αἱ βυζαντιναὶ τοιχογραφίαι τῆς Κρήτης, σελ. 102.

Ἡ ἄνω ζώνη εἶναι τελείως κατεστραμμένη, λόγῳ πτώσεως τοῦ ἐπιχρίσματος.

δ) Βόρειος τοξοστοιχία. Ἐπὶ τῆς βορείου ὀψεως τῆς βορείου κίονοστοιχίας τοῦ νάρθηκος καὶ συγκεκριμένως ἄνωθεν τοῦ ἀνατολικοῦ κίονος, σὴζεται μόνον ἡ παράστασις τοῦ προφήτου Ἡλίου, ἐπὶ τοῦ κορμοῦ δὲ τοῦ ἰδίου κίονος, ἐντὸς μεταλλίου, ὁ ἅγιος Αἰμιλιανός.

Ἐπὶ τῆς νοτίας ὀψεως αὐτῆς, ἄνωθεν καὶ πάλιν τοῦ ἀνατολικοῦ κίονος, παρίσταται μορφή ἡμιανακεκλιμένη καὶ ἄγγελος ἰπτάμενος ὑπεράνω αὐτῆς. Πρόκειται ὅπωςδὴποτε περὶ παραστάσεως τοῦ προφήτου Ἡσαίου καὶ δὴ τοῦ γνωστοῦ δράματος αὐτοῦ (Ἡσ. 6,1-9), καθόσον ἐπὶ τοῦ εἰκονιζομένου ἀνεπτυγμένου εἰληταρίου ἀναγινώσκομεν τὰς λέξεις «...εἶδον τὸν Κύριον καθήμενον ἐπὶ θρόνου δόξης» (Ἡσ. 6,1)<sup>58</sup>. Ὁ ἰπτάμενος ἄγγελος θὰ εἶναι τὸ Σεραφεῖμ τὸ ὁποῖον φέρει τὸν ἀνθρακα ἐκ τοῦ θυσιαστηρίου διὰ τὰ τοῦ καθάρη τὰ χεῖλη (Ἡσ. 6,7). Ὑπεράνω τῆς παραστάσεως τοῦ δράματος τοῦ Ἡσαίου εἰκονίζεται ἡ Ἀποτομή τοῦ Προδρόμου (;), ἐπὶ δὲ τοῦ κορμοῦ τοῦ ἰδίου κίονος ἐν προτομῇ ἡ Θεοτόκος εἰς στάσιν δεήσεως.

Εἰς τὸ ἀνατολικὸν ἐσωράχιον εἰκονίζεται ὀλόσωμος ὁ προφήτης Ζαχαρίας καὶ ἐν συνεχείᾳ δύο ἄλλαι μορφαὶ προφητῶν μὴ δυνάμεναι νὰ ταυτισθῶν.

ε) Νοτία τοξοστοιχία. Ἐπὶ τῆς βορείας ὀψεως αὐτῆς καὶ ἄνωθεν τοῦ ἀνατολικοῦ κίονος εἰκονίζεται μορφή ἡμιανακεκλιμένη καὶ ἄγγελος ἰπτάμενος ἄνωθεν αὐτῆς, ὡς καὶ εἰς τὸ δράμα τοῦ Ἡσαίου. Δυστυχῶς ἡ ὑπάρχουσα ἐπιγραφή εἰς τὸ εἰλητάριον δὲν εἶναι δυνατόν ν' ἀναγνωσθῇ, ὥστε νὰ διαπιστωθῇ ἐξ αὐτῆς περὶ ποίου θέματος πρόκειται. Ὅπωςδὴποτε ἕως θὰ πρόκειται περὶ τοῦ προφήτου Ἰερεμίου εἰς ἓν ἐκ τῶν δραμάτων του (π.χ. Ἰερ. 1,11 ἐξ., 24,1 ἐξ. κ.ἄ.)<sup>59</sup>. Ἐπὶ τοῦ κορμοῦ τοῦ ἰδίου κίονος ὑπάρχει ἐν μεταλλίῳ μορφή ἀγνώστου ἁγίου.

Αἱ τοιχογραφίαι τῆς νοτίας ὀψεως ἔχουν τελείως καταστραφῆ. Εἰς τὸ ἐσωράχιον τοῦ ἀνατολικοῦ τόξου σώζονται, ἀντιθέτως, εἰς ἀρίστην κατάστασιν αἱ μορφαὶ τῶν προφητανάκτων Σολομῶντος καὶ Δαβὶδ (εἰκ. 14 καὶ 15) φερόντων διάδημα καὶ ἀμφοῖς πολυτελεῖ. Ἐτέρα μορφή εἰς τὸ ἐσωράχιον τοῦ δευτέρου τόξου εἶναι ἀδύνατον νὰ ταυτισθῇ.

58. Ἀνάλογον παράστασιν τῶν δύο μειζόνων προφητῶν Ἡσαίου καὶ Ἰερεμίου βλ. παρὰ Κ. Καλοκύρη, "Αθως, σελ. 165 Α'. Μεγάλῃν ὁμοιότητα ἐκτελέσεως παρουσιάζει ὁ Ἡσαίας πρὸς ἀνάλογον παράστασιν τοῦ ἰδίου προφήτου εἰς τὸ καθολικὸν τῆς μονῆς εἰς Ντέτσανι Σερβίας, βλ. D. T. Rice, Byzantinische Kunst σελ. 286.

59. Πρὸς Κ. Καλοκύρη, ἐνθ' ἄνωτ. σελ. 165.

3. *Ἡ τέχνη τῶν τοιχογραφιῶν.*

Μετὰ τὴν κατὰ τὸ δυνατόν λεπτομερῆ περιγραφὴν τῶν τοιχογραφιῶν τοῦ ὑπὸ μελέτην ναοῦ τῶν Παλατιτίσιων, ἃς ἴδωμεν αὐτὰς ἐν τῷ συνόλῳ των.

α. Ἐκ τῆς πληθύος τῶν θεμάτων, τὰ ὁποῖα παρὰ τὰς καταστροφὰς σώζονται εἰσέτι, διαπιστοῦμεν ὅτι ὁ ζωγράφος ἠκολούθησε κατὰ πόδας τὴν πολὺπλοκον θεματογραφίαν τῆς ἀγιογραφίας, ὅπως αὕτη εἶχε διαμορφωθῆ κατὰ τοὺς ὑστέρους παλαιολογεῖους χρόνους<sup>60</sup>. Ἐκτὸς τῶν γνωστῶν τριῶν βασικῶν εἰκονογραφικῶν κύκλων, τοῦ δογματικοῦ, τοῦ λειτουργικοῦ καὶ τοῦ ἱστορικοῦ, τῶν ὁποίων τὰ πλεῖστα θέματα ἐπεσημάναμεν εἰς τὸν χώρον τοῦ ἱεροῦ Βήματος καὶ τοῦ κυρίως ναοῦ, ἀπεικόνισε σκηνὰς ἐμπνευσμένας ἀπὸ τὰ πρὸ καὶ μετὰ τὸ Πάθος γεγονότα τῆς εὐαγγελικῆς ἱστορίας (Προδοσία, ἐμπαιγμός, ἐλκόμενος, ἀποκαθήλωσις, ὁ λίθος, ἡ ψηλάφησις κ.ἄ.), πλεῖστα ὅσα θαύματα τῆς Καινῆς Διαθήκης (θεραπεία τῶν δύο τυφλῶν, τῶν δέκα λεπρῶν καὶ τῆς Χαναναίας, περίπατος ἐπὶ τῆς θαλάσσης, γάμος ἐν Κανᾷ, θεραπεία τοῦ κωφαλάλου κ.ἄ.), θέματα ἐκ τῆς Παλαιᾶς Διαθήκης (Πρωτόπλαστοι, προφηταί, Ἴωνᾶς, δράμα Ἰσαίου κ.ἄ.), εὐρείας σκηνὰς τῆς Β' Παρουσίας, τῆς θ. Ἀποκαλύψεως καὶ τοῦ Βίου τῆς Θεοτόκου, διάφορα θέματα τοῦ Χριστοῦ (Ἐπιτάφιος, δράμα τοῦ Πέτρου Ἀλεξανδρείας, κεράμιον, νέου ἀγενείου, ἐν προτομῇ, εἰς μικρὰν δέησιν κ.ἄ.), ἀπειρον ἀριθμὸν ἀγίων κατὰ κατηγορίας (στρατιωτικῶν, ὁσίων, ἀγίων γυναικῶν, εὐαγγελιστῶν, ἀποστόλων, μαρτύρων κλπ.) καὶ ἰδίως εὐρὴν κύκλον θεμάτων ἐμπνευσμένων ἐκ τοῦ βίου τοῦ ἀγίου μεγαλομάρτυρος Δημητρίου, εἰς τὸ ὄνομα τοῦ ὁποίου εἶναι ἀφιερωμένος ὁ ναός.

Εἰς τὸν εἰκονογραφικὸν κύκλον μάλιστα τῆς ζωῆς τοῦ ἀγίου Δημητρίου ἔχομεν καὶ θέματα ἄγνωστα μέχρι σήμερον ἢ γνωστὰ μόνον ἐξ ἐπιγραμμάτων<sup>61</sup>. Οὕτω π.χ. ἡ Σ τ έ ψ ι ς τοῦ ἀγίου ὑπὸ ἀγγέλου (εἰκ. 8) ἀναφερομένη εἰς τὰ Ἐπιγράμματα τοῦ Μ α ν ο υ ἢ λ Φ ι λ ῆ (περὶ τὸ 1275-1345) δὲν ἔχει ἐπισημανθῆ εἰς τὰ μέχρι σήμερον γνωστὰ μνημεῖα<sup>62</sup> ἢ δὲ παράστασις αὐτοῦ ὡς Μεγάλου Δουκῆ (ναυάρχου) καὶ Ἀποκαύκου, εἶναι ἡ παλαιότερα γνωστὴ μέχρι σήμερον (εἰκ. 9). Ἐπίσης ἐλάχιστα γνωστὴ εἶναι καὶ ἡ παράστασις τοῦ ἀγίου ὀλοσώμου στηριζομένου εἰς δόρυ, τὴν ὁποίαν εἶδομεν εἰς τὸν δυτικὸν τοῖχον τοῦ κυρίως ναοῦ, καθὼς καὶ τὸ θέμα τῆς ἄνω ζώνης τοῦ δυτικοῦ τοίχου τοῦ κυρίως ναοῦ, τὸ ἐπιγραφόμενον «ὁ ναός τοῦ ἀγίου Δημητρίου», ἂν καὶ τὸ

60. Βλ. Κ. Καλοκύρη, Εἰσαγωγὴ εἰς τὴν χριστιανικὴν καὶ βυζαντινὴν ἀρχαιολογίαν, Θεσσαλονίκη 1970, σελ. 171 ἐξ. Πρβλ. καὶ Π. Παπαευαγγέλου, Χριστιανικὴ καὶ βυζαντινὴ ἀρχαιολογία, ἐν Ἀθήναις 1972, σελ. 164. Α. Grabar, Byzanz, Baden - Baden, 1964 σελ. 192 ἐξ.

61. Βλ. Α. Συγγοπούλου, Ὁ εἰκονογραφικὸς κύκλος, σελ. 49.

62. Βλ. πίνακα τῶν εἰκονογραφικῶν θεμάτων τῆς ζωῆς τοῦ ἀγ. Δημητρίου παρὰ Α. Συγγοπούλου, ἐνθ' ἂν. σελ. 54.

τελευταίον τούτο θά ἡδύνατο κατὰ πᾶσαν πιθανότητα νὰ ταυτισθῆ πρὸς τὸ γνωστόν θέμα τὸ ἐπιγραφόμενον ὡς «Κοίμησις» τοῦ ἁγίου, τὸ ὁποῖον ἀναφέρεται εἰς κώδικα τῆς Ὁξφόρδης καὶ εἰς τὰ Ἐπιγράμματα τοῦ Μαν. Φιλῆ, καὶ ὑπάρχει εἰς τὸν ναὸν τοῦ Ἁγίου Δημητρίου τοῦ Πέτραι καὶ εἰς τὸν ναὸν τῆς Παναγίας εἰς Λιέβισκα Πρισερένης<sup>63</sup>.

β. Ὡς ἐλέχθη, αἱ τοιχογραφίαι τοῦ ναοῦ ἐκδιπλοῦνται, σχεδὸν ἐν τῇ συνόλῳ των, εἰς τρεῖς ζώνας, ἐκ τῶν ὁποίων ἡ μέση ζώνη περιλαμβάνει προτομάς ἁγίων καὶ χωρίζει τοὺς ὀλοσώμους ἁγίους τῆς κάτω ζώνης ἀπὸ τὰς πολυπροσώπους συνθέσεις τῆς ἄνω. Ἡ ζώνη αὐτὴ ἐκκινουσα ἀπὸ τῆς κόγχης τοῦ Ἱεροῦ Βήματος διατρέχει τὸν θόρον καὶ τὸν νότιον τοῖχον καταλήγουσα εἰς τὸν δυτικόν, ἐκατέρωθεν τῆς εἰς τὸ κέντρον αὐτοῦ εἰκονιζομένης μεγάλης παραστάσεως τῆς Κοιμήσεως.

Ἐνάλογον ζώνην παρατηροῦμεν καὶ εἰς τὸν ἅγιον Νικόλαον τὸν Ὀρφανὸν τῆς Θεσσαλονίκης, ὡς καὶ εἰς δύο σερβικοὺς ναοὺς, Στάρο Ναγκορίτσινο καὶ ἅγιον Κλήμεντα Ἀχρίδος<sup>64</sup>, οἱ ὁποῖοι εἶναι ἐκ τῶν ἐξοχωτέρων μνημείων τῆς λεγομένης Μακεδονικῆς σχολῆς. Θά ἦτο ὁμως τολμηρὸν νὰ ὑποθέσωμεν ὅτι ὁ ἡμέτερος ζωγράφος μιμεῖται τὰ πρότυπα ἐκείνης. Ἐξ ἄλλου μεταξὺ τῶν στηθαρίων τῶν ἀνωτέρω μνημείων τῶν παλαιολογείων χρόνων καὶ τοῦ ἡμετέρου, ἐκτὸς τῶν μεσολαβούντων ὑπερδιακοσίων ἐτῶν καὶ τῆς ἐν τῇ μεταξὺ ἐπικρατησάσης κρητικῆς τεχνοτροπίας, ὑπάρχει καὶ ἄλλη διαφορά ἀποκρούουσα τὴν ὑπόθεσιν περὶ ἐπιδράσεως τῆς μακεδονικῆς τεχνοτροπίας. Τὰ στηθάρια τοῦ ὑπὸ μελέτην ναοῦ τῶν Παλατιτίσιων εἶναι περιγεγραμμένα ἐντὸς μεταλλίων, καθὼς καὶ ὅλα τὰ θέματά του χωρίζονται ἀπ' ἀλλήλων δι' ἐρυθρῶν καθέτων ταινιῶν, δίκην φορητῶν εἰκόνων, ὅπερ ἀποτελεῖ ἐν ἐκ τῶν γνωρισμάτων τῆς «Κρητικῆς σχολῆς», πρὸς τὴν ὁποίαν φαίνεται νὰ συγγενεῦη καὶ τῆς ὁποίας τὴν τέχνην μιμεῖται ὁ ἡμέτερος ζωγράφος<sup>65</sup>.

63. Αὐτόθι.

64. Βλ. Α. Ξυγγοπούλου, Οἱ τοιχογραφίαι τοῦ ἁγίου Νικολάου Ὀρφανοῦ Θεσσαλονίκης, σελ. 25 ἐξ. τοῦ αὐτοῦ, *Thessalonique et la peinture macédonienne*, Athènes 1955, πιν. 19. Πρβλ. Κ. Καλοκύρη, Ἡ ζωγραφικὴ τῆς Ὀρθοδοξίας, σελ. 91.

65. Ὡς πολὺ ὀρθῶς παρατηρεῖ ὁ Ἄνδρέας Ξυγγόπουλος, τὴν ἐποχὴν περὶ τῆς ὁποίας ἠμιλοῦμεν, τὰ ἔργα τοῦ Θεοφάνους ἐθαυμάζοντο πολὺ καὶ ἐχρησιμοποιοῦντο ὡς πρότυπα (Σχεδιάσμα ἱστορίας τῆς θρησκευτικῆς ζωγραφικῆς μετὰ τὴν ἄλωσιν, σελ. 111). "Ὅτι ὁμως αἱ προτιμήσεις τῶν μετὰ τὴν ἄλωσιν ζωγράφων ἐστρέφοντο πρὸς ἀμφοτέρους τοὺς γίγαντας τῆς τελευταίας περιόδου τῆς βυζαντινῆς ζωγραφικῆς, φαίνεται εἰς τὰ ἔγχειρίδια ζωγραφικῆς τέχνης ποῦ ἐκυκλοφόρουν τότε, εἰς τὰ ὅποια γίνεται ἀναφορὰ τόσον εἰς τὰ «μέτρα καὶ χρώματα τοῦ Πανοσλήνου», ὅσον καὶ εἰς τὰ «σαρκώματα τοῦ Θεοφάνους» (βλ. Α. Παπαδοπούλου - Κεραμέως, Διονύσιου τοῦ ἐκ Φουρνᾶ: Ἐρμηνεία τῆς ζωγραφικῆς τέχνης, ἐν Πετρούπολει 1909, σελ. 237).

Ἴσως μάλιστα θὰ ἠδυνάμεθα νὰ εἰπωμεν ὅτι ὁ ἐκ Λιανοτοπίου ζωγράφος Νικόλαος, ἔχων ἐνώπιόν του ὄλην τὴν λιπαρὰν παράδοσιν τῆς βυζαντινῆς ζωγραφικῆς, ὅπως αὕτη ἐφηρημόσθη ἀπὸ τοὺς μεγάλους ἐκπροσώπους τῆς μακεδονικῆς καὶ τῆς κρητικῆς σχολῆς, δέχεται ἐπιδράσεις ἀπὸ ἀμφοτέρας, ἐπιλέγων ὅτι εὐρίσκει καλύτερον καὶ ἐκφράζον τὸ καθόλου πνεῦμα τῆς ἐποχῆς του, καὶ φυσικὰ ὅσον ἐκείνος ἤμπορεῖ νὰ ἀποδώσῃ τὰ ἐκατέρωθεν δανειζόμενα στοιχεῖα<sup>66</sup>.

γ. Τὴν τέχνην τῶν τοιχογραφιῶν τοῦ ὑπὸ ἔρευναν ναοῦ διακρίνει συκρατημένη κίνησις τῶν προσώπων. Αἱ πολυπρόσωποι συνθέσεις τῆς ἄνω ζώνης καὶ τῶν ἐπιφανειῶν τῶν κιονοστοιχιῶν, καθὼς ἐπίσης καὶ ἡ Κοίμησις καὶ ἡ Δευτέρα Παρουσία, παρουσιάζουσι κίνησιν συκρατημένην (Κοινωνία ἀποστόλων, μορφαὶ ἀποστόλων καὶ προφητῶν κλπ.). Εἰς τὰς σκηνὰς τῶν Πρωτοπλάστων αἱ κινήσεις εἶναι ἐντελῶς ἐσχηματοποιημέναι καὶ ἐν πολλοῖς ἄτεχνοι, ἀπλοῖκαὶ καὶ λαϊκαί. Ἐν τοσοῦτῳ ἀπὸ ὀρισιμένας συνθέσεις (εὐαγγελισταὶ Μάρκος καὶ Ἰωάννης, Προφητὰναξ Δαβὶδ καὶ Σολομὼν καὶ πρὸ πάντων ὁ ἅγιος Ἰάκωβος τῆς θορείου κιονοστοιχίας τοῦ κυρίως ναοῦ εἰκ. 13), δὲν ἐλλείπουσι ἡ ἐλευθερία κινήσεως, ἡ ἄνεσις καὶ ἡ χάρις, ἐνθυμίζοντα τὴν μακεδονικὴν ζωγραφικὴν. Ἀντιθέτως, αἱ μεμονωμέναι μορφαὶ τῶν δύο κατωτέρων ζωνῶν εἶναι κατ' ἐνώπιον καὶ ἐν πολλοῖς ἐσχηματοποιημέναι.

Ὁ προπλασμὸς τῶν σαρκῶν καὶ τὰ χρώματα τὰ ὅποια χρησιμοποιεῖ ὁ ζωγράφος εἶναι ἀπαλὰ καὶ ἁρμονικά, ἂν καί, λόγῳ τῆς κακῆς καταστάσεως εἰς τὴν ὁποίαν εὐρίσκεται τὸ μεγαλύτερον μέρος τῶν τοιχογραφιῶν, δὲν εἶναι δυνατόν νὰ σχηματίσωμεν πλήρη εἰκόνα αὐτῶν. Ἐκ τῶν ὀλίγων καθαρῶν ἐλέπομεν ὅτι κυριαρχοῦν τὸ λευκογάλανον, τὸ κεραμιόχρουν καὶ τὸ πράσινον. Ὁ προπλασμὸς τῶν σαρκῶν εἶναι συνήθως εἰς ἀνοικτὸν κεραμιόχρουν ἢ κίτρινον χρῶμα. Ἡ ἔκφρασις τῶν μορφῶν εἶναι ἀπαλή καὶ ἤρεμος, οἱ δὲ ὀφθαλμοὶ τῶν ζωγράφοι.

Αἱ ἐνδυμασίαι τῶν Προφητῶν καὶ Ἀποστόλων ἀποτελοῦνται ἀπὸ τὸν χιτῶνα καὶ τὸ ἐπ' αὐτοῦ ἱμάτιον μὲ πτυχώσεις ἐσχηματοποιημένας μὲν, πλὴν ἀρκούντως χαριτωμένας. Ἡ ὄλη κατασκευὴ τῆς ἐνδυμασίας τῶν μορφῶν τῶν Ἀποστόλων καὶ Προφητῶν καὶ ἡ ἄρτια καὶ ἐπιμελημένη σωματικὴ διάπλασις αὐτῶν ἐνθυμίζουσι τὴν ζωγραφικὴν τῶν παλαιολογεῖων χρόνων.

Ἀντιθέτως, αἱ λοιπαὶ μορφαὶ (στρατιωτικοὶ ἅγιοι, Ἱεράρχαι, ἅγιοι γυναικες κλπ.), φοροῦν ἐσχηματοποιημένας ἀναλόγους ἐνδυμασίας, ἐνῶ οἱ Πρω-

66. Ὡς παρετήρησεν ἤδη ὁ Millet (Recherches, σελ. 657), ἀπὸ τοῦ 16ου αἰῶνος τὰ διάφορα ζωγραφικὰ ἐργαστήρια εἶχον κωδικοποιήσει κατὰ τινὰ τρόπον τὴν τεχνικὴν τῶν ἱερῶν τῶν μεγάλων σχολῶν καὶ τοιοῦτοτρόπως ἠδύναντο νὰ τὰς ἔχουν προχείρους οἱ μετέπειτα τεχνῖται. (Πρὸβλ. Α. Ξυγοπούλου, Σχεδιάγραμμα ἱστορίας τῆς θρησκευτικῆς ζωγραφικῆς μετὰ τὴν ἄλωσιν, σελ. 301 ἐξ.).

τόπλαστοι και ώρισμέναί άλλαι μορφαί (π.χ. όσία Μαρία ή Αιγυπτία) εικονίζονται σχεδόν γυμναί<sup>67</sup>.

Τò βάθος τών μεμονωμένων μορφών είναι συνήθως του ίδιου, άλλ' ανοικτοτέρου, χρώματος, εις δέ τās εύρυτέρας συνθέσεις έχομεν αρχιτεκτονήματα, όρη, δένδρα κλπ., συνήθως έσχηματοποιημένα, ένφ εις τās σκηνάς του βίου τών Πρωτοπλάστων τò βάθος καλύπτουν δένδρα και γενικώτερον βλάστησις, τήν όλην δέ σύνθεσιν περιβάλλει μακρόν άλλ' ύποτυπώδες αρχιτεκτόνημα, τò όποιον συμβολίζει προφανώς τόν Παράδεισον, του όποιου ή θύρα εικονίζεται περι τò άριστερόν άκρον, έξωθεν δέ αυτης θρηνούν οι έξόριστοι.

δ. Έκ τών άνωτέρω, ως και εκ τής όλης περιγραφής τών τοιχογραφιών του ύπό μελέτην ναού τών Παλατιτίσιων, οδηγούμεθα εις τās εξής συμπεράσματα:

1. Αί τοιχογραφίαι του θήματος, του κυρίως ναού και του νάρθηκος δέν εξετελεσθήσαν κατά τόν αυτόν χρόνον, ουτε ύπό τής αυτης χειρός. Ήδη κατά τήν εξέτασιν τών έπιγραφών είδομεν ότι ο νάρθηξ προσετέθη είκοσι δύο έτη βραδύτερον. Άσφαλώς τότε εξετελεσθήσαν και αί τοιχογραφίαι του, ως και εις τήν τρίτην έπιγραφήν αναγράφεται. Έπιφυλάξεις έχομεν μόνον όσον άφορα εις τήν παράστασιν του άγίου Δημητρίου ως Μεγάλου Δουκός και Άποκαύκου άνωθεν τής εισόδου εις τόν ανατολικόν τοίχον του νάρθηκος. Τò γεγονός ότι παρεμβάλλεται μέσα εις τò θέμα τής Δευτέρας Παρουσίας και τās άλλας άποκαλυπτικās παραστάσεις, αί όποιαί πληρούν κατά τήν παράδοσιν τόν ανατολικόν τοίχον του νάρθηκος, και τò σπάνιον του θέματος αυτου, μάς οδηγούν τήν σκέψιν εις δύο τινά: 1) ότι ο εκτελέσας τούτο ζωγράφος πρέπει να ήτο όπωσδήποτε έγκρατης τής βυζαντινης ζωγραφικής και τοιούτος δέν φαίνεται να ήτο ο συμπληρώσας τās τοιχογραφίαις του νάρθηκος, και 2) ότι τò θέμα αυτό ήμπορει κάλλιστα να έξωγραφήθη ύπό του ζωγράφου Νικολάου μαζί με τās ύπολοίπους τοιχογραφίαις του κυρίως ναού και του Βήματος κατά τò 1570, κατά τήν παλαιοτάτην άλλωστε συνήθειαν να ζωγραφίζουσιν εις τò τύμπανον τής εισόδου προς τόν κυρίως ναόν, ή τής έξωτερικής εισόδου, θέμα άνάλογον προς τόν χαρακτήρα και τήν αφιέρωσιν του ναού, ως τοιαυτή δέ ή παράστασις του άγίου Δημητρίου ως μεγάλου Δουκός ήτο ή πλέον κατάλληλος δια τήν περίπτωσιν<sup>68</sup>. Όταν βραδύτερον προσετέθη ο νάρθηξ, ο διακοσμήσας αυτόν ζω-

67. Περí τής θέσεως και του χαρακτήρος του γυμνου εις τήν χριστιανικήν τέχνην βλ. Κ. Καλοκέρη, Γυμνόν, έν τή Θρησκευτική και ήθικη έγκυκλοπαίδεια, τόμ. 4 στ. 844-846, του αὐτοῦ, "Αθως, σελ. 39, του αὐτοῦ, "Η οδία τής όρη. άγιογραφίας, "Αθήναι 1960, σελ. 67-68 και του αὐτοῦ, "Η ζωγραφική τής Όρθοδοξίας, σελ. 171.

68. Πρβλ. Ψηφιδωτήν παράστασιν Δείσεως του νάρθηκος τής άγίας Σοφίας Κων/πόλεως (παρά Γ. Α. Σωτηρίου, "Η άγία Σοφία Κων/πόλεως έν "Αθήναις, εκδ. β' σελ. 99). Και εις τò τύμπανον τής νοτίου εισόδου προς τόν νάρθηκα τής άγίας Σοφίας

γράφος έτοιχογράφησε περί και υπέρ τόν άγιον Δημήτριον τά συνήθη θέματα τής Β' Παρουσίας κλπ.

2. Ό εκ Λιανοτοπίου Καστορίας ζωγράφος Νικόλαος, χωρίς νά είναι εκ τών διαπρεπεστέρων καλλιτεχνών τής εποχής του, φαίνεται ότι χειρίζεται τόν χρωστήρα του μέ άρκετήν έπιδειξιότητα και ότι γνωρίζει καλώς τήν θέσιν και τήν έκτασιν τών εύρέων εικονογραφικών κύκλων τής εποχής του, άφου και εις τήν κατάλληλον θέσιν τοποθετεί τά θέματά του και όλόκληρον έποποιϊαν άγιων μορφών και σκηνών ζωγραφίζει και θέματα σπάνια μäs παρουσιάζει.

Ό όμοτίμος καθηγητής και άκαδημαϊκός Άνδρέας Ευγγόπουλος, περιγράφων τήν κατά τούς ύστέρους χρόνους τής τουρκοκρατίας (17-18 αϊ.) παρακμήν τής κρητικής τοιχογραφίας<sup>69</sup>, άναφέρει ως παλαιότερον γνωστόν παράδειγμα τόν υπό έξέτασιν ναόν<sup>70</sup>. Έξ όσων όμως έξεθέσαμεν άνωτέρω καταφαίνεται — νομίζω — ότι ή γνώμη του σεβαστού μοι καθηγητού άδικεί τόν ζωγράφον Νικόλαον, ό όποιος, παρά τάς τεχνικάς έλλείψεις και τόν όπωσδήποτε λαϊκόν τρόπον τής έργασίας του, κινείται έγγύτερον πρös τάς νωπάς άκόμη άστειρεύτους πηγάς τής υπερχου βυζαντινής τοιχογραφίας. Αί ύπ' αϋτου έκτελεσθεισαι τοιχογραφίαι του άγιου Δημητρίου Παλατιτσίων και καλήν οικονομίαν διατάξεως παρουσιάζουν, αλλά και γραφικότητα συγκινοϋσαν και σεβασμόν πρös τήν γερασμίαν βυζαντινήν παράδοσιν, άπό τής όποιας έλάχιστα άπομακρύνεται οϋτος.

Η μετά έπιμελείας εκτέλεσις τών πολυπληθών θεμάτων του, ή παράστασις θεμάτων σπανίων ή και άγνώστων μέχρι σήμερα, οί άπαλοι και άρμονικοί χρωματισμοί τούς όποιους έν πολλοίς χρησιμοποιοεί και ή σπανία πληρότης εικονογραφημένου μεταβυζαντινού ναου τήν όποιαν μäs κατέλιπε, τόν κατατάσσουν μεταξύ τών άξιολόγων εκπροσώπων τής ζωγραφικής τής πρωίμου τουρκοκρατίας.

Κων/πόλεως υπήρχε ψηφιδωτή παράστασις τής Θεοτόκου Βρεφοκρατούσης, έχούσης δε έκατέρωθεν αϋτής τόν άγ. Κων/νον προσφέροντα τήν πόλιν και τόν Ίουστινιανόν προσφέροντα τόν ναόν. Η συνήθεια αϋτη κατέστη συχνοτάτη εις τούς ναούς τής τουρκοκρατίας (βλ. Ν. Κ. Μουτσόπουλου, Έκκλησίες του νομού Φλωρίνης, Θεσσαλονίκη 1964, πίν. 6 (εικ. 10), 7 (εικ. 13), 18 (εικ. 30), 19 (εικ. 31, 32), 29 (εικ. 49) κ.ά.).

69. Βλ. Α. Ευγγόπουλου, Σχεδιάσμα... σελ. 311.

70. Ένθ' άνωτ. σελ. 312.

## ΕΠΙΛΟΓΟΣ

Διὰ τῆς μετὰ χεῖρας μελέτης φέρομεν εἰς φῶς ἓν ἀπὸ τὰ ἄπειρα μνημεῖα χριστιανικῆς τέχνης τῆς χώρας μας, τὰ ὁποῖα ἐγκαταλελειμμένα ὡς ἐπὶ τὸ πλεῖστον καὶ ἀγνοούμενα παραδίδονται ὁσημέραι εἰς τὴν καταστροφικὴν μαγίαν τοῦ πάντων καταλύτου χρόνου. Καὶ ὅμως τὰ μνημεῖα αὐτά, καρπὸς τῆς ἀπλοῦκῆς εὐλαθείας καὶ κατανύξεως τῶν προγόνων μας, προωρισμένα εἰς διακονίαν τῆς ἀναιμάκτου καὶ πνευματικῆς λατρείας τοῦ Μόνου Θεοῦ, φέρουν ἔκτυπον τὴν πολυτάραχον καὶ ἀγωνιστικὴν πορείαν τῆς Ἐκκλησίας καὶ τοῦ Ἔθνους μας. Συνδεδεμένα μὲ τὰς πλέον ζοφεράς τῆς Ἐκκλησίας καὶ τοῦ Ἔθνους στιγμᾶς, ἐνέχουν ὅλως ἰδιαιτέραν σημασίαν διὰ τὴν ἐκκλησιαστικὴν καὶ ἐθνικὴν μας ἱστορίαν τῶν νεωτέρων χρόνων. Ταπεινὰ καὶ πτωχὰ τὴν ἐμφάνισιν, ἐνηρμονισμένα πρὸς τὸ καθόλου κλίμα τῆς «πικρῆς σκλαβιάς», στεροῦνται θεατικῶς ἀξίας αἰσθητικῆς, μᾶς παρέχουν ὅμως ἀνάγλυφον τὴν εἰκόνα τῆς ζοφρότητος τῶν χρόνων ἐκείνων καὶ τῆς ἀδόλου εὐλαθείας τῶν ἀπλοῦκῶν ὑποδούλων, οἱ ὁποῖοι μέσα εἰς τὴν ὑποβλητικὴν ἀτμόσφαιράν των ἀνεδαπίζοντο ἐθνικῶς καὶ θρησκευτικῶς, διετήρουν ἄσβεστον τὴν μνήμην τῶν «περασμένων μεγαλείων» τοῦ Ἔθνους καὶ ἤντλουν ὑπομονὴν καὶ θάρρος εἰς τὸν ἀγῶνά των διὰ τὴν ἀποτίναξιν τοῦ πρωτοφανοῦς εἰς βαρβαρότητα τυραννικοῦ ζυγοῦ.

## ΒΙΒΛΙΟΓΡΑΦΙΑ

- 'Ανδρόνικου, Μανόλη: Κτητορική επιγραφή τοῦ ἁγίου Δημητρίου τῆς Παλατίτσας, ἐν «Μακεδονικά» Α' (1940) σ. 190 - 194.
- 'Ιβηρίτου, 'Ιωακείμ: 'Ιωάννου Σταυρακίου, Λόγος εἰς τὰ θαύματα τοῦ ἁγίου Δημητρίου, ἐν «Μακεδονικά» Α' (1940) σ. 324 - 276.
- Καλοζώρη, Κωνσταντίνου: 'Η οὐσία τῆς ὀρθοδόξου ἀγιογραφίας, 'Αθήναι 1960.
- Τοῦ αὐτοῦ: Αἱ βυζαντιναὶ τοιχογραφίαι τῆς Κρήτης, 'Αθήναι 1957.
- Τοῦ αὐτοῦ: Ἄθως. Θέματα ἀρχαιολογίας καὶ τέχνης, 'Αθήναι 1963.
- Τοῦ αὐτοῦ: Πηγαὶ τῆς χριστιανικῆς ἀρχαιολογίας (κείμενα καὶ μνημεῖα), Θεσσαλονίκη, 1967.
- Τοῦ αὐτοῦ: Εἰσαγωγή εἰς τὴν χριστιανικὴν καὶ βυζαντινὴν ἀρχαιολογίαν, Θεσσαλονίκη, 1970.
- Τοῦ αὐτοῦ: 'Η ζωγραφικὴ τῆς 'Ορθοδοξίας, Θεσσαλονίκη, 1972.
- Ξυγγοπούλου, 'Ανδρέου: 'Ο ἅγιος Δημήτριος εἰς τὴν βυζαντινὴν ἀγιογραφίαν, Θεσσαλονίκη, 1950.
- Τοῦ αὐτοῦ: Σχεδιάγραμμα ἱστορίας τῆς θρησκευτικῆς ζωγραφικῆς μετὰ τὴν ἄλωσιν, 'Αθήναι, 1957.
- Τοῦ αὐτοῦ: Ἄγιος Δημήτριος, ὁ Μέγας Δοῦξ ὁ Ἀπόκαυκος, ἐν «Ἑλληνικά», Τόμ. 15, Θεσσαλονίκη 1957, σελ. 122 - 149.
- Τοῦ αὐτοῦ: Οἱ τοιχογραφίαι τοῦ ἁγίου Νικολάου 'Ορφανοῦ Θεσσαλονίκης, 'Αθήνα, 1964.
- Παπαδοπούλου, 'Αντωνίου: 'Ο Ἄγιος Δημήτριος καὶ τὸ μοναχικὸν ἰδεῶδες κατὰ τὸν 'Ισίδωρον Θεσσαλονίκης, Θεσσαλονίκη, 1962.
- Τοῦ αὐτοῦ: Αἱ ἐορταὶ τοῦ ἁγίου Δημητρίου ἐν Θεσσαλονίκη, Θεσσαλονίκη, 1963.
- Τοῦ αὐτοῦ: 'Ο ἅγιος Δημήτριος εἰς τὴν ἑλληνικὴν καὶ βουλγαρικὴν παράδοσιν, Θεσσαλονίκη, 1971.
- Παπαευαγγέλου, Παναγιώτου: 'Ο χριστιανικὸς ναὸς ἐξ ἐπόψεως ὀρθοδόξου, Θεσσαλονίκη, 1970.
- Τοῦ αὐτοῦ: Βυζαντινὸν φιαλίδιον ἐκ τοῦ τάφου τοῦ ἁγίου Δημητρίου Θεσσαλονίκης, Θεσσαλονίκη, 1971.
- Πελεκανίδου, Στυλιανοῦ: Γραπτὴ παράδοση καὶ εἰκαστικὲς τέχνες γιὰ τὴν προσωπικότητα τοῦ ἁγίου Δημητρίου, Θεσσαλονίκη, 1970.
- Τζαφεροπούλου, 'Απ. Μ.: 'Ημαθία, Θεσσαλονίκη, 1969.
- Τσορμπατζόγλου, Ι. Α.: 'Ο ναὸς τοῦ ἁγίου Γεωργίου Κάτω Γραμματικοῦ, ἐν «Ἐδessaϊκὰ Χρονικά», τόμ. 2 (1973) σ. 21 - 23.

## ΕΥΡΕΤΗΡΙΟΝ ΟΝΟΜΑΤΩΝ ΚΑΙ ΠΡΑΓΜΑΤΩΝ

- Ἄβιδος ἅγιος, 25, 28, 34.  
 ἀγγέλων τάγματα, 12, 13.  
 Ἄζαρίας (τρεις Παῖδες), 28.  
 Ἀθανάσιος ὁ μέγας, 23.  
 αἰθριον παλαιοχριστιανικῶν βασιλικῶν, 15.  
 Αἰκατερίνη ἁγία, 30, 31, 34.  
 Αἰμιλιανὸς ἅγιος, 35.  
 Ἀκάθιστος ὕμνος, 33.  
 Ἀκεψιμῆς ἅγιος, 28.  
 Ἀλέξιος ὁ ἄνθρωπος τοῦ Θεοῦ, 30.  
 Ἀμβρόσιος ἅγιος, 30.  
 Ἀμπλίας ἅγιος, 29.  
 ἀνάβασις εἰς τὸν Σταυρόν, 31.  
 Ἀναστασία ἡ Φαρμακολυτρία, 29.  
 Ἀνδρόνικος ἅγιος, 28.  
 Ἀνδρόνικος, Μανόλης, 7, 8, 9, 17, 20.  
 ἀνθηραὶ ἀμφιέσεις, 23.  
 Ἀντώνιος ἅγιος, 29, ὁ Βεροιεύς, 28.  
 ἀπασαί αἱ φυλαὶ τῆς γῆς καὶ γλῶσσαι, 27.  
 Ἀποκαθήλωσις, 31.  
 Ἀπόκαυκος, 33, 36.  
 Ἀχόλιος ἅγιος, 25.  
 Βαβύλας ἅγιος, 25.  
 Βαῖτοφόρος, 31.  
 Βάπτισις, 32.  
 Βαρβάρα ἁγία, 30, 34.  
 Βάρβαρος ἅγιος, 30.  
 Βασίλειος ὁ μέγας, 23, 29.  
 Βεργίνας ἀνάκτορον, 9, 13.  
 βῆμα ἱερὸν τριμερές, 11.  
 Βικέντιος ἅγιος, 29.  
 Βίκτωρ ἅγιος, 25, 29.  
 Βλαχογῶρι Καστορίας, 27.  
 Βονιφάτιος ἅγιος, 34.  
 βρυγμὸς τῶν ὀδόντων, 34.  
 Γαβριὴλ ἀρχάγγελος, 23, 24, 29.  
 Γέννησις (Χριστοῦ), 25, 30.  
 Γεώργιος ὁ μεγαλομάρτυς, 30, 34, ὁ νέος, 29.  
 Γκητᾶκος, Μ., 9, 10, 26.  
 Γουρίας ἅγιος, 28.  
 Grabar, Α., 24.  
 Γρηγόριος ἅγιος, 27, 28, Θεολόγος, 23.  
 Δαβὶδ προφητάναξ, 35, 38.  
 Δανιὴλ ὁ Στυλῆτης, 26, προφήτης, 31, 32.  
 Δάφνη, 18.  
 δέησις μικρά, 28, 33.  
 Δευτέρα παρουσία, 32, 39.  
 Δημήτριος, ἅγιος 30, ἔφιππος, 34, ὁ μέγας δοῦξ ὁ ἀπόκαυκος, 33, 39, στεφανούμενος, 29.  
 Δημητρίου ἁγίου εἶδος, 30, ναός, 31.  
 Διονύσιος Ἀρεοπαγίτης, 13, ὁ ἐκ Φουρνᾶ, 13, 25, 26, 27, 28.  
 Εἰσόδια, 29.  
 Ἐλευθέριος ἅγιος, 28.  
 Ἐλκόμενος (Χριστός), 28.  
 Ἐμμανουὴλ (Χριστός), 29.  
 Ἐμπαιγμὸς, 21, 31.  
 Ἐξαπτέρυγον (ἄγγελος), 12, 13.  
 ἐπιτάφιος (ἄκρα ταπεινώσις), 25.  
 Ἐρμιόγνης ἅγιος, 28.  
 ἐσωνάρθηξ ἀγιορειτικῆς ναοδομίας, 15.  
 Εὐαγγελισμὸς, 24.  
 Εὐζωϊκὸς ἅγιος, 29.  
 Εὐθύμιος ἅγιος, 29.  
 Εὐπλους ἅγιος, 25.  
 Εὐστάθιος ἅγιος, 28.  
 Εὐφρόσυνος ἅγιος, 29, 30.  
 Ζωσιμῆς ὁσιος, 30.  
 Ζαχαρίας προφήτης, 35.  
 Ἥλιὸν προφήτης, 25.  
 Ἥσατας προφήτης, 22, 35.  
 ἡχεῖα, 9.  
 Θεοδόσιος ὁ κοινοβιάρχης, 29.  
 Θεόδωρος Στρατηλάτης, 28, Τήρων, 28.

- Θεοτόκος, 33, 35.  
 Θεοτόκου εἶδος, 33.  
 Θεοφανὸς ἅγια, 29.  
 Θρήνος ἐπιτάφιος, 31.  
 Θρόνοι (ἄγγελοι), 13.  
 Ἰακώβ κλιμαξ, 21, 22, 32.  
 Ἰακώβος ἅγιος, 38, ἀπόστολος, 32, ὁ Πέρσης 29.  
 Ἰγνάτιος Ἀντιοχείας, 26.  
 Ἰερεμίας προφήτης, 35.  
 Ἰερόθεος ἅγιος, 27.  
 Ἰεσσαί Ρίζα, 12.  
 Ἰουλίττα ἅγια, 30.  
 Ἰωακείμ Ἰσθρίτης, 29.  
 Ἰωάννης ἀπόστολος, 32, Ἐλεήμων, 26, Ἐθαγγελιστής, 31, Καλυβίτης, 30.  
 Ἰωνᾶς προφήτης, 29.  
 Καλοκώρης, Κ. 13, 21, 22, 24, 26, 29, 31, 34, 36, 37.  
 Κατερίνη ἅγια, 30.  
 Κεραμιδα (Χριστός), 25.  
 Κεράμιον (Χριστός), 25.  
 Κήρυκος ἅγιος, 29, 30.  
 Κλημέντιος ἅγιος, 27.  
 Κλήμης Ἀχρίδος, 37, πάπας Ρώμης, 23.  
 Κλήροι τῶν ἀποστόλων, 26, 27.  
 Κλιμαξ Ἰακώβ, 21, 22, 32.  
 Κοίμησις (Θεοτόκου), 21, 31, 38.  
 Κοινωνία τῶν ἀποστόλων, 38.  
 Κοσμάς καὶ Δαμιανὸς ἀνδράγυροι, 28.  
 Κρητικὴ σχολή, 37.  
 Κυριακὴ ἅγια, 34.  
 Κύριλλος Ἱεροσολύμων, 25.  
 Κυριότητες (ἄγγελοι), 13.  
 Κωνσταντῖνος καὶ Ἐλένη ἅγιοι, 30.  
 κωφαλάου θεραπεία, 28.  
 Λαζάρου ἀνάστασις, 32.  
 Λειτουργία ἀγγέλων, 24.  
 Λεωνίδας ἅγιος, 28.  
 Λινοτόπι Καστορίας, 17, 18, 21, 38, 40.  
 Λουκᾶς εὐαγγελιστής, 32.  
 Λούπος ἅγιος, 29, 33.  
 Μακάριος ἅγιος ὁ Αἰγύπτιος, 30.  
 Μακεδονικὴ σχολή, 37.  
 Μανθῆλιον ἅγιον, 25.  
 Μανουὴλ Φιλῆς, 36, 37.  
 Μαρία ὁσία ἡ Αἰγυπτία, 30, 39.  
 Μαρίνα ἅγια, 34.  
 Μαρθάριος ἅγιος, 34.  
 Μάρκος εὐαγγελιστής, 32.  
 Μαρτύριος ἅγιος, 34.  
 Ματθαῖος εὐαγγελιστής, 32.  
 Ματθίας ἀπόστολος, 27.  
 Μελίκη, 7.  
 Μελισμός, 22, 23, 24.  
 Μελίτων ἅγιος, 29.  
 Μερκούριος ἅγιος, 29.  
 Μετάδοσις, 22, 24.  
 Μετάληψις, 22, 24.  
 Μεταμόρφωσις, 31.  
 Μή μου ἅπτου, 31.  
 Μηναῖος ἅγιος, 28.  
 Millet, G., 26, 38.  
 Μισαήλ (τρεῖς παῖδες), 28.  
 Μιχαήλ ἀρχάγγελος, 23, 29, 30.  
 Μιχελῆς, Παν., 10.  
 Μουτσόπουλος, Ν.Κ., 40.  
 μυλωνᾶς (παράστασις), 34.  
 Νέστωρ ἅγιος, 29, 33.  
 Νικήτας ἅγιος, 28, 29.  
 Νικηφόρος ἅγιος, 27.  
 Νικόλαος ἅγιος, 23, 25, Ὁρφανός, 23, 37, ζωγράφος ἐκ Λινοτοπίου, 17, 18, 21, 38, 39, 40, Νέος, 28.  
 Νῶε, 21.  
 Ξυγγόπουλος, Α., 12, 13, 29, 31, 33, 36, 37, 40.  
 Ὀνούφριος ἅγιος, 30.  
 Ὀρλάνδος, Ἄν., 10.  
 Ὀρμισδάς ἅγιος, 29.  
 Ouspensky, L., 25.  
 Παλατίτσια, 7.  
 Παντελεῖμων ἱαματικός, 30.  
 Παντοκράτωρ, 32.  
 Παπαδόπουλος, Ἀντώνιος, 25, 29, Ἀχιλλεύς, 7.  
 Παπαευαγγέλου, Παν., 11, 22, 23, 33, 36.

- Παρασκευή άγία, 30, 34.  
 παραυλακιστής, 34.  
 Πατάπιος άγιος, 28.  
 Πατρικιος άγιος, 27.  
 Παύλος, μητροπολίτης Βεροίας και Να-  
 ούσης, 7, 6 Θηβαίος, 29.  
 Πελεκανίδης, Στυλ. 33.  
 Περιβλεπτος Μυστρα, 24.  
 περίπατος επί τής θαλάσσης, 26.  
 Πέτρος άπόστολος, 32.  
 Πέτρου Άλεξανδρείας δραμα, 26.  
 Πλατυτέρα, 26.  
 Προδοσία, 31.  
 Πρόδρομος Ίωάννης, 33.  
 Προδρόμου άποτομή, 35.  
 Πρωτοπλάστων ζωή, 34, 38.  
 πύρινος τροχός (άγγελος), 12, 13.  
 Rice, D.T., 35.  
 Ρωμανός 6 Μελποδός, 23, 25.  
  
 Σάββας 6 Ήγιασμένος, 25.  
 Σαμαρείτις και Ίησοῦς, 31.  
 Σαμουήλ προφήτης, 32.  
 Σαμωνάς άγιος, 28.  
 Σεβαστιανός άγιος, 30.  
 Σίλβεστρος, πάπας Ρώμης, 23.  
 Σκυλογιάννης, 29, 33, 34.  
 Σολομών προφήτάναξ, 35, 38.  
 Σοφονίας προφήτης, 30, 32.  
 Σπυρίδων, Τριμυθοῦντος 6 θαυματουργός,  
 23, 25.  
  
 Στάρο Ναγκχορίτινιο (ναός), 37.  
 Σταύρωσις, 31.  
 Στέφανος Πρωτομάρτυς, 25.  
 Στέφισ άγιου Δημητρίου, 36.  
 Συμεών άγιος, 28, Στυλίτης, 25, 26.  
 Σωσίπατρος άγιος, 28.  
 Σωτηρίου, Γ., 39.  
 Σωφρόνιος Ίεροσολύμων, 24.  
  
 Τέμπλου εικόνες, 12.  
 Τζαφερόπουλος, Άπ. Μ., 8.  
 τυφλοῦ θεραπεία, 28.  
 τυφλών δύο Ιασις, 31.  
  
 Ύπαπαντή, 25, 30.  
  
 Φελώνια πολυσταύρια, 23.  
 Φιλοκτήμων άγιος, 34.  
 Φιλοξενία Άβραάμ, 26.  
 Φωκᾶς άγιος, 25.  
 Φωτεινή άγία, 30.  
  
 Χαναναίας θυγατρὸς θεραπεία, 28.  
 Χατζηδακης, Μ. 12.  
 Heuzy, L., 9.  
 χοροὶ δικαίων, 33.  
 χορτασμός πεντακισχιλίων, 27.  
 Χριστόφορος άγιος, 30.  
 Χρυσόστομος, 23.  
  
 Ψηλάφησις, 25.

## EIKONES

## ΠΙΝΑΞ ΕΙΚΟΝΩΝ

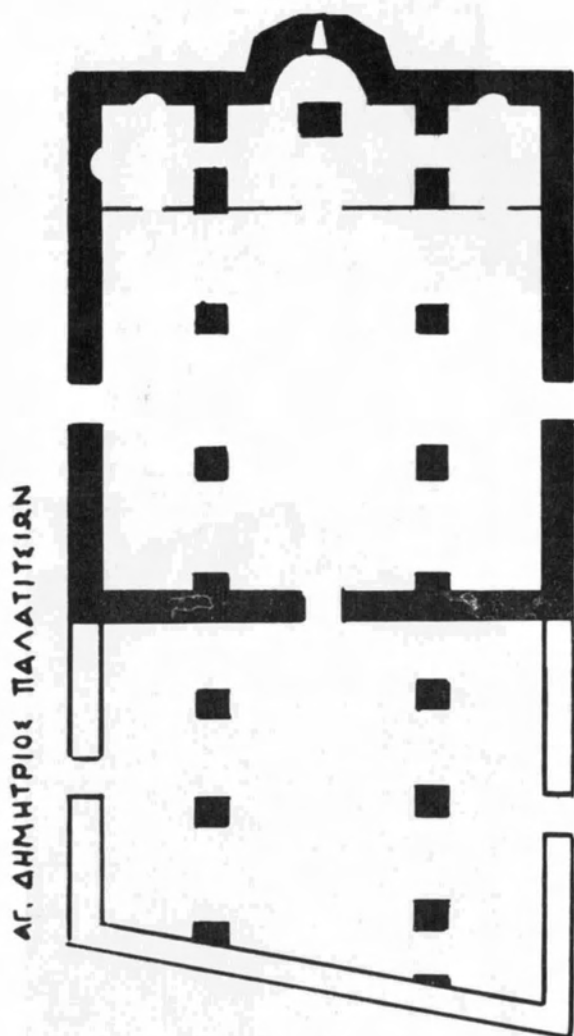
1. Ἐξωτερικὸν τοῦ ναοῦ. Βορειοανατολικὴ ἄποψις.
2. Ἐξωτερικόν. Ἡ κόγχη.
3. Κάτοψις.
4. Κίων τοῦ νάρθηκος.
5. Ἡ Πλατυτέρα.
6. Ἡ Μετάληψις.
7. Ἡ Μετάδοσις.
8. Ὁ ἅγιος Δημήτριος στεφανούμενος.
9. Ὁ ἅγιος Δημήτριος ὡς «Μέγας Δοῦξ ὁ Ἀπόκαυκος».
10. Ὁ ἀπόστολος Ματθαῖος.
11. Ὁ ἀπόστολος Πέτρος.
12. Ὁ ἀπόστολος Ἰωάννης.
13. Ὁ ἀπόστολος Ἰάκωβος.
14. Ὁ προφήτης Δαβὶθ.
15. Ὁ προφήτης Σολομών.
16. Ἡ ἅγια Βαρβάρα.
17. Οἱ ἅγιοι Ἰωάννης ὁ Καλυβίτης, Εὐφρόσυρος καὶ Ἀλέξιος ὁ ἄνθρωπος τοῦ Θεοῦ.
18. Οἱ ἅγιοι Ἀντώνιος ὁ Βεροιεύς, Κοσμάς καὶ Δαμιανός καὶ Εὐστάθιος.
19. Οἱ Κληῆροι τῶν Ἀποστόλων.
20. Τμήμα τοιχογραφίας τοῦ νοτίου τοίχου. Ἐπάνω ζώνη Ἰσαπαντῆ, ἕτερον θέμα. Μέση ζώνη στηθάρια. Κάτω ζώνη ἅγιος Βίκτωρ, προφήτης Ἰωνᾶς καὶ Ἀρχάγγελος Μιχαήλ.
21. Οἱ ἅγιοι Προκόπιος καὶ Μερκούριος.
22. Ὁ ἀρχάγγελος Μιχαήλ.
23. Ὁ εὐαγγελιστὴς Μάρκος.
24. Ἡ ἔξωσις τῶν πρωτοπλάστων ἀπὸ τοῦ Παραδείσου.
25. Μεταλλικὸς πολυέλαιος.
26. Ἐπιγραφή 1η.
27. Ἐπιγραφή 2α.
28. Ἐπιγραφή 3η.



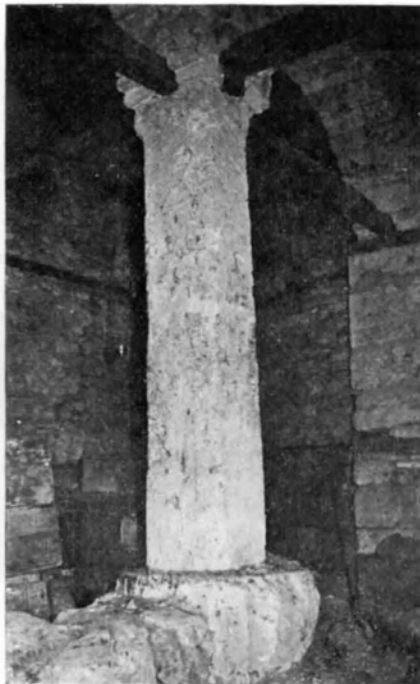
Είχ. 1. Ἐξωτερικόν τοῦ ναοῦ ΒΑ ἁποφιδ.



Είχ. 2. Ἐξωτερικόν. Ἡ κόγχη.



Ειχ. 3. Κάτοψις.



Είχ. 4. Κίτων τοῦ νάρθηκος.



Είχ. 5. Ἡ Πλατυτέρα.



Ειχ. 6. Ἡ Μετάληψις.



Ειχ. 7. Ἡ Μετάθοσις.



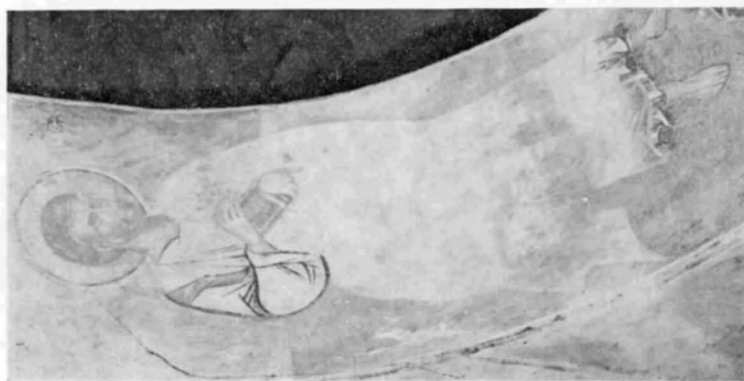
Είχ. 8. 'Ο Άγιος Δημήτριος στεφανούμενος.



Είχ. 9. 'Ο Άγιος Δημήτριος ώς «Μέγας Δολός ό "Απόκαυτός».



Εἰκὼν 11. Ὁ ἀπόστολος Πέτρος.



Εἰκ. 10. Ὁ ἀπόστολος Ματθαῖος.



Εἰκ. 13. Ὁ ἀπόστολος Ἰάκωβος.



Εἰκ. 12. Ὁ ἀπόστολος Ἰωάννης.



Εικ. 16. Ἡ ἅγία Βαρβάρα.



Εικ. 15. Ὁ προφήτης Σολομών.



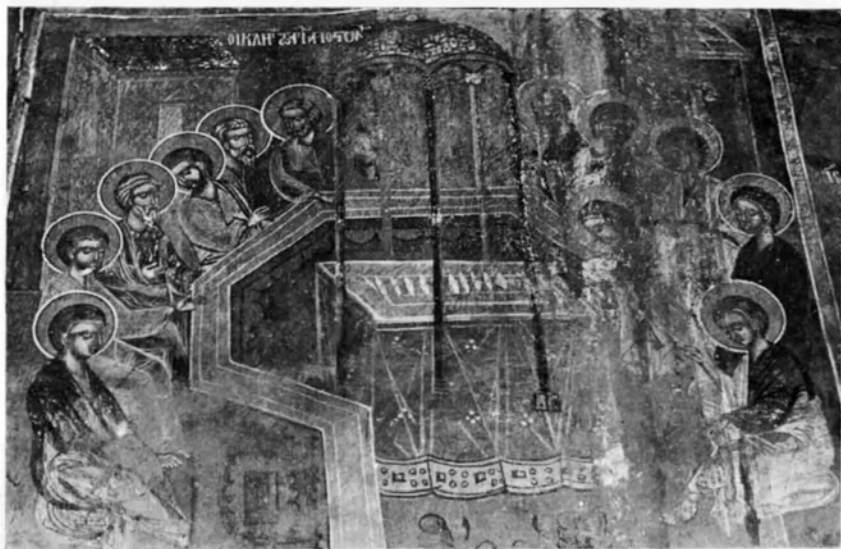
Εικ. 14. Ὁ προφήτης Δαβίδ.



Εἰκ. 17. Οἱ ἅγιοι Ἰωάννης ὁ Καλυβίτης, Εὐφρόσυνος καὶ Ἄλξιος ὁ ἄνθρωπος τοῦ Θεοῦ.



Εἰκ. 18. Οἱ ἅγιοι Ἀντώνιος ὁ Βεροῖσις, Κοσμάς καὶ Δαμιανὸς καὶ Εὐστάθιος.



Εικ. 19. Οἱ κληροὶ τῶν Ἀποστόλων.



Εἰκ. 20. Τμήμα τοιχογραφίας τοῦ νοτίου τοῖχου. Ἐπάνω ζώνη: Ὑπαπαντή, ἕτερον θέμα. Μέση ζώνη: Στηθάβρια, Κάτω ζώνη: Ὁ ἅγ. Βίκτωρ, ὁ προφ. Ἰωνᾶς καὶ ὁ ἀρχάγγελος Μιχαήλ.



Εἰκ. 21. Οἱ ἅγιοι Προκόπιος καὶ Μερκούριος.



Εἰκ. 22. Ὁ ἀρχάγγελος Μιχαήλ.



Εἰκ. 23. Ὁ εὐαγγελιστὴς Μάρκος.



Είχ. 24. Ἡ ἐξέλιξις τῶν Πρωτοπλάστων ἀπὸ τοῦ Παρθενείου.



Είχ. 25. Μεταλλικὸς πολυέλιαιος.



Εἰκ. 26. Ἐπιγραφή 1η (Δυτικὸς τοῖχος τοῦ κυρίου ναοῦ)



Εἰκ. 27. Ἐπιγραφή 2α (πρόθεσις).



Εἰκ. 28. Ἐπιγραφή 3η (νότιος τοῖχος τοῦ νάρθηκος).

## ΠΙΝΑΞ ΠΕΡΙΕΧΟΜΕΝΩΝ

ΠΡΟΛΟΓΟΣ (Μητροπολίτου Βεροίας και Ναούσης κ. Παύλου) . . . . .	Σελ. 5
---	-----------

### Κεφάλαιον πρῶτον

#### ΑΡΧΙΤΕΚΤΟΝΙΚΗ ΕΞΕΤΑΣΙΣ ΤΟΥ ΝΑΟΥ

1. Θέσις, ὀνομασία καὶ τυπολογία . . . . .	7
2. Τοιχοδομία . . . . .	8
3. Εἴσοδοι, παράθυρα, φωτισμὸς στέγη . . . . .	10
4. Τὸ ἱερὸν βῆμα . . . . .	11
5. Ὁ κυρίως ναὸς . . . . .	13
6. Ὁ νάρθηξ . . . . .	14
7. Ἐπιγραφαὶ καὶ χρονολόγησις . . . . .	15

### Κεφάλαιον δεύτερον

#### ΑΙ ΤΟΙΧΟΓΡΑΦΙΑΙ ΤΟΥ ΝΑΟΥ

1. Γενικά περὶ τῆς τοιχογραφίσεως αὐτοῦ . . . . .	20
2. Τὸ θεματολόγιον . . . . .	21
Α' Αἱ συνθέσεις τοῦ ἱεροῦ βήματος . . . . .	22
Β' Αἱ συνθέσεις τοῦ κυρίως ναοῦ . . . . .	28
Γ' Αἱ συνθέσεις τοῦ νάρθηκος . . . . .	32
3. Ἡ τέχνη τῶν τοιχογραφιῶν . . . . .	36
ΕΠΙΛΟΓΟΣ . . . . .	41
ΒΙΒΛΙΟΓΡΑΦΙΑ . . . . .	42
ΕΥΡΕΤΗΡΙΟΝ ΟΝΟΜΑΤΩΝ ΚΑΙ ΠΡΑΓΜΑΤΩΝ . . . . .	43
ΕΙΚΟΝΕΣ . . . . .	47
ΠΙΝΑΞ ΕΙΚΟΝΩΝ . . . . .	48

## ΕΡΓΑ ΤΟΥ ΙΔΙΟΥ ΣΥΓΓΡΑΦΕΩΣ

1. Περί ἐνεργείας δαιμόνων, τοῦ Μιχαὴλ Ψελλοῦ (Ἀνάτυπον ἐκ τοῦ περιοδικοῦ «Γρηγόριος ὁ Παλαμῆς» Θεσσαλονίκη, 1958).
2. Περί τὸν εἰς βάρος τῆς Ὀρθοδοξίας διενεργούμενον προσηλυτισμὸν καὶ τὰ μέτρα καταστολῆς αὐτοῦ ἐν Ἑλλάδι (Ἀνάτυπον ἐκ τοῦ περιοδικοῦ «Γρηγόριος ὁ Παλαμῆς» Θεσσαλονίκη, 1960).
3. Ὀλίγα περὶ τοῦ Περιθεωρίου καὶ τῆς ὁμωνύμου ἐπισκοπῆς (Ἀνάτυπον ἐκ τοῦ περιοδικοῦ «Θρακικὰ Χρονικά». Ξάνθη, 1960).
4. Ἑλληνικὴ θεολογικὴ βιβλιογραφία τῆς τελευταίας ἑκατονταετίας (1860-1960). Ἀνάτυπον ἐκ τῆς ἐπιστημονικῆς ἐπετηρίδος τῆς Θεολογικῆς Σχολῆς τοῦ Παν/μίου Θεσσαλονίκης, τόμ. 8 (1963) σελ. 1-615.
5. Περί τὸ ζήτημα τῆς τροποποιήσεως τῆς ἐξωτερικῆς ἐμφανίσεως τῶν κληρικῶν μας. Θεσσαλονίκη 1964.
6. Ἡ ἐξωτερικὴ ἐμφάνισις τῶν Μοναχῶν (ἐν τῇ Ἐπετηρίδι τῆς Ἀθωνιάδος Σχολῆς, Ἀθήναι 1964).
7. Ἡ διαμόρφωσις τῆς ἐξωτερικῆς ἐμφανίσεως τοῦ ἀνατολικοῦ καὶ ἰδίᾳ τοῦ ἑλληνικοῦ Κλήρου, Θεσσαλονίκη 1965 (διατριβὴ ἐπὶ διδακτορίᾳ).
8. Ἡ ἐσχολογία τοῦ Κορανίου (Ἀνάτυπον ἐκ τοῦ περιοδικοῦ «Ἀπόστολος Βαρνάβας», Λευκωσία 1966).
9. Περί μίαν διασάφησιν τῶν ὄρων «χριστιανική», «θρησκευτική» καὶ «Ἐκκλησιαστική» τέχνη (Ἀνάτυπον ἐκ τοῦ περιοδικοῦ «Ἀπόστολος Βαρνάβας», Λευκωσία 1968).
10. Ὁ χριστιανικὸς ναὸς ἐξ ἐπόψεως ὀρθοδόξου. Ἱστορικὴ καὶ θεολογικὴ θεώρησις. Θεσσαλονίκη 1970.
11. Βυζαντινὸν φιαλίδιον ἐκ τοῦ τάφου τοῦ ἁγίου Δημητρίου. Θεσσαλονίκη 1971.
12. Χριστιανικὴ καὶ βυζαντινὴ ἀρχαιολογία. Πρὸς χρῆσιν τῶν ἱεροσπουδαστῶν τῆς Β' τάξεως τῶν Ἀνωτέρων Ἱερατικῶν Σχολῶν. Ἀθήναι 1972.
13. Νέον χειρόγραφον τῆς «Ἐρμηνείας τῆς ζωγραφικῆς τέχνης» (Ἀνάτυπον ἐκ τοῦ περιοδικοῦ «Γρηγόριος ὁ Παλαμῆς» Θεσσαλονίκη 1973).
14. Γρηγορίου Παλαμᾶ, Ἀντεπιγραφαὶ εἰς τὰς ἐπιγραφὰς τοῦ Βέκκου (εἰς τὴν σειρὰν: Γρηγορίου τοῦ Παλαμᾶ, Συγγράμματα, τόμ. 1 Θεσσαλονίκη 1962).
15. Ἄρθρα, λόγοι καὶ ἐκλαϊκευμένα μελέται εἰς τὰ περιοδικὰ καὶ τὰς ἐφημερίδας: «Θρακικὰ Χρονικά», Ξάνθης, «Ἐκκλησιαστικὸν Βῆμα» Ἀθηνῶν, «Ὀρθόδοξος Ἐπιστοασία» Κατερίνης, «Γρηγόριος ὁ Παλαμῆς» Θεσσαλονίκης, «Πάνταϊνος» Ἀλεξανδρείας, «Ἐθνικὴ πνοή» καὶ «Ἠχώ τοῦ Κάμπου» Γιαννιτσῶν.
16. Εἰδικὰ ἄρθρα εἰς τὴν «Θρησκευτικὴν καὶ ἠθικὴν Ἐγκυκλοπαιδείαν».
17. Συνεργασία εἰς τὴν σύνταξιν τοῦ τόμου «Στὴ χώρα τοῦ Μεγάλου Ἀλεξάνδρου» (τουριστικὸν ὁδηγὸν Ν. Πέλλης, 1973).
18. Ἡ ἐκκλησιαστικὴ μας ζωγραφικὴ. Εἰς τὸ περιοδικὸν «Διαλέξεις» τεύχ. Ὀκτωβρίου 1975.

### Ὑπὸ ἐκτύπωσιν:

1. Γρηγορίου τοῦ Θεολόγου, Στὴλιτευτικὸς κατὰ τοῦ Βασιλέως Ἰουλιανοῦ Α' καὶ Β', καὶ πρὸς Ἡρώνα τὸν φιλόσοφον (Εἰσαγωγή, κείμενον, μετάφρασις, σχόλια) εἰς τὴν σειρὰν «Ἑλληνες Πατέρες τῆς Ἐκκλησίας».

