

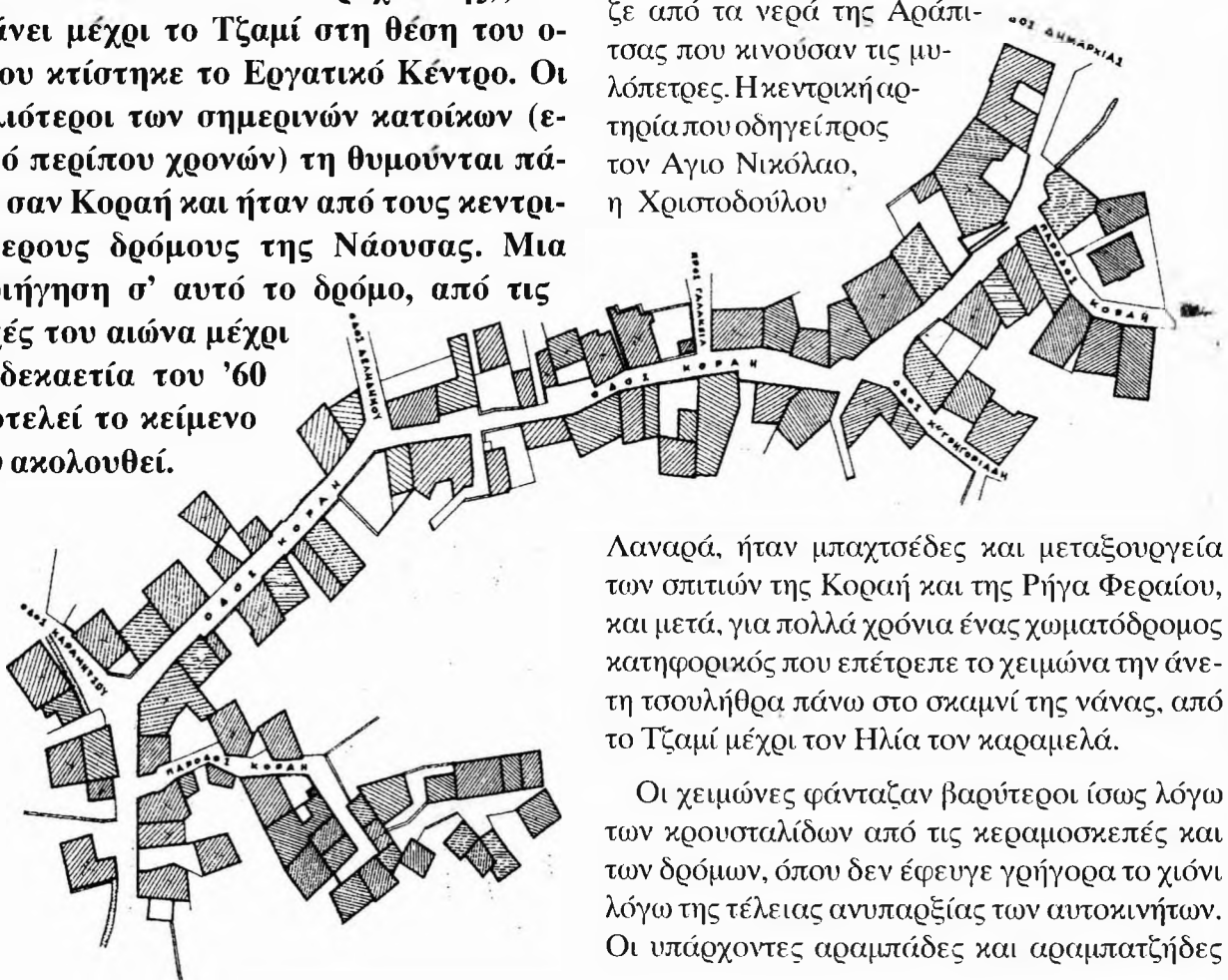
Από το Τριώδι του Λάμνια έως το Τζαμί Η ΟΔΟΣ ΚΟΡΑΗ

Γράφει η Λευκή Σαμαρά

Η Οδός Κοραή αρχίζει νοτιοδυτικά της πλατείας του Δημαρχείου όπου ήταν παλαιά το αρχοντικό των Λογγαίων, με τα πολλά περίτεχνα κυκλωδωτά παράθυρα και την επιβλητική εξώπορτα (θλιβερό σύνολο σήμερα μιας πολυκατοικίας της εποχής του 60 και των αντιπαροχών της), και φθάνει μέχρι το Τζαμί στη θέση του οποίου κτίστηκε το Εργατικό Κέντρο. Οι παλιότεροι των σημερινών κατοίκων (εκατό περίπου χρονών) τη θυμούνται πάντα σαν Κοραή και ήταν από τους κεντρικότερους δρόμους της Νάουσας. Μια περιήγηση σ' αυτό το δρόμο, από τις αρχές του αιώνα μέχρι τη δεκαετία του '60 αποτελεί το κείμενο που ακολουθεί.

Η οδός Κοραή ένωνε το Δημαρχείο, τα Αλώνια, τα Γαλάκεια, την παλιά Ζαφειράκη, τα Καμένα με την Πουλιάνα μέσω της Παύλου Μελά.

Οριο ήταν ο μεγάλος μύλος του Μυλωνά, που αν υπήρχε σήμερα, ο "Ξενοκράτης" θα τον περιελάμβανε στην προστασία των πολιτών από τον καύσωνα, αφού όποιος έμπαινε πούντιαζε από τα νερά της Αράπιτσας που κινούσαν τις μολόπετρες. Η κεντρική αετήρια που οδηγεί προς τον Άγιο Νικόλαο, η Χριστοδούλου



Λαναρά, ήταν μπαχτσέδες και μεταξουργεία των σπιτιών της Κοραή και της Ρήγα Φεραίου, και μετά, για πολλά χρόνια ένας χωματόδρομος κατηφορικός που επέτρεπε το χειμώνα την άνετη τσουλήθρα πάνω στο σκαμνί της νάνας, από το Τζαμί μέχρι τον Ηλία τον καραμελά.

Οι χειμώνες φάνταζαν βαρύτεροι ίσως λόγω των κρουσταλίδων από τις κεραμοσκεπές και των δρόμων, όπου δεν έφευγε γρήγορα το χιόνι λόγω της τέλει ανυπαρξίας των αυτοκινήτων. Οι υπάρχοντες αραμπάδες και αραμπατζήδες

δεν έβγαζαν τα άλογα με άσχημο καιρό από τον φόβο του γλιστρήματος και η συγκοινωνία ήταν ποδαράτη με γκαλέτζες συνήθως, με γαλότσες, λιγότερο. Αξέχαστη θα μείνει εκείνη η “γλί-στρα” από ένα μακάβριο μεν, ιλαρό δε επεισό-διο.

Ήταν η εποχή που τους νεκρούς στις κηδείες τιμητικά τους κουβαλούσαν στον ώμο οι στενοί φίλοι και συγγενείς μέχρι τον Αγία Θανάση. Από τον συνοικισμό είχε ξεκινήσει για τη νεκρώ-σιμη ακολουθία στον Αγιο Μηνά η πομπή αφού ο Άγιος Δημήτριος έγινε πολύ αργότερα ενορία. Φλεβάρης τσουχτερός μετά της Παπαντής, και ο δρόμος γυαλί. Με πολύ κόπο η συνοδεία έφτασε στο Τζαμί αλλά στην κατηφόρα του τζαντέ όπως ονόμαζαν τη Χριστοδούλου Λαναρά, γλίστρη-σαν οι κουβαλητές, τους ξέφυγε το κουτί και πιάσανε τον πεθαμένο στο περίπτερο του καρ-αμελά, γωνία Λαναρά - Χατζηγηργιριάδη, μέσα στα γέλια των μικρών που έκαναν χάζι βαστώ-ντας την τοιμπίδα στο χέρι για να είναι “σιδερέ-νια” και το κλάμα των συγγενών.

Αγέρωχη, και “κυρία της... καταστάσεως” φά-νταζε με το καλοστρωμένο καλντερίμι της, προ-νόμιο μόνον των κεντρικών δρόμων της Νάου-σας, η οδός Κοραή. Τα χαράματα γύρω στις πεντέμισι “ρουπουτούσαν” οι γκαλέτσες επάνω στις πέτρες, των εργατών και εργατριών των εργοστασίων Λαναρά, που πήγαιναν να πιά-σουν δουλειά και μετά το μεσημέρι, εκτός από το πολύβουο πλήθος που σχολνούσε, με γέλια και πειράγματα, ήταν γεμάτα και τα παράθυρα των σπιτιών από ντουινιά που έκανε χάζι, υποψή-φιους γαμπρούς που διάλεγαν τη νύφη και μέλ-λουσες πεθερές που θα παζάρευαν την προίκα.

Το Τριώδι του Λάμνια

Στο τριώδι του Λάμια, που χώριζε τον δρόμο για τα Καμένα και το Τζαμί, στην αρχή του, ήταν το υφασματοπωλείο του Παπλιούγκα.. Μαγαζί ονομαστό για τα μετάξια για τα φουστάνια και τον χασέ για τα εσώρουχα, της προίκας. Μάλι-στα τόση ήταν η δεξιολογία του Παπλιούγκα στο σκίσιμο του χασέ, που έμεινε σαν απόλυτο δείγ-

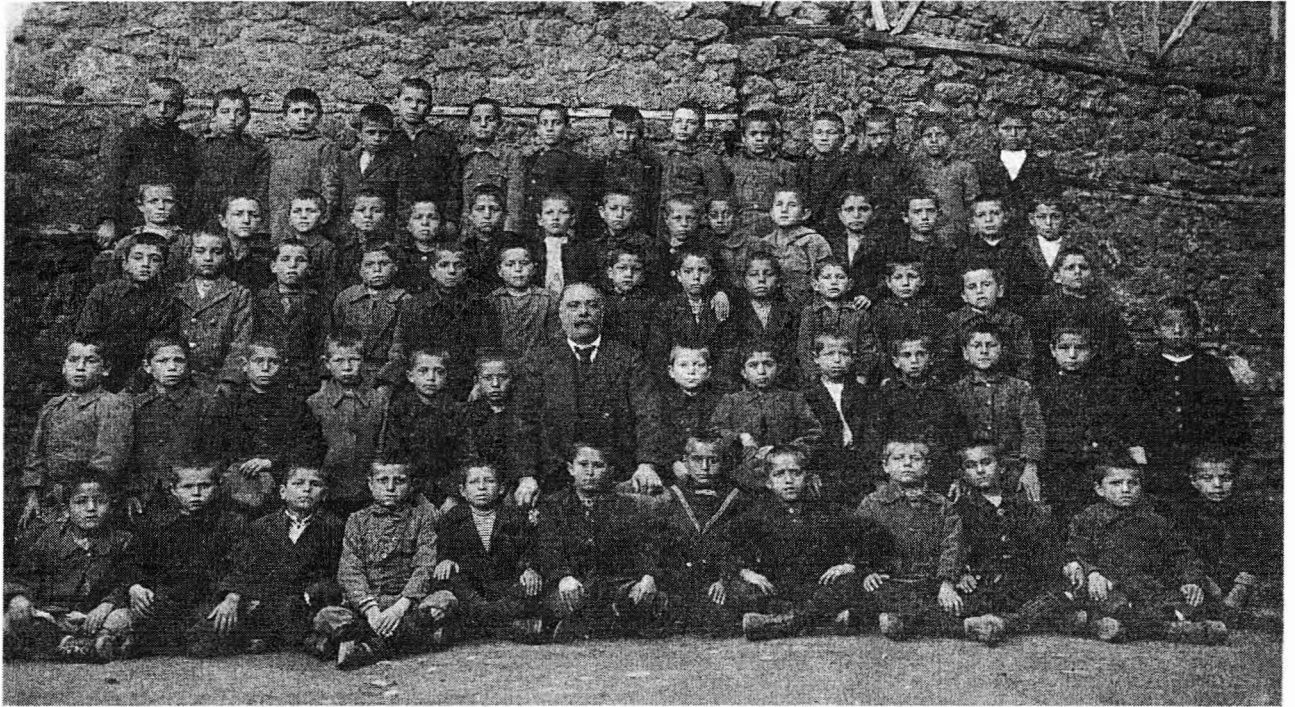


Η Νούσκα Μυλωνά με τις φίλες της στον καταράκτη του μύλου

μα τελειότητας η φράση “*Μαρή του κόβει, σαν τον Παπλιούγκα τον χασέ...*” Μιλάμε φυσικά για το παλιό κατάστημα των Λαμνίδηδων, που έκλεισε, δυστυχώς, και από τη νεότερη θέση του, δίδοντας και αυτό με τον τρόπο του, ένα πλήγμα στη ναουσαϊκή οικονομία, αφού η ποιότητα και ο επαγγελματισμός του εγγονού Γρηγόρη Λα-μνίδη ήταν τέτοιος που ακόμη και οι Βεριώτσησες ψώνιζαν τα “καλά” τους από αυτό το μαγαζί.

Οι Ναουσαίες λέγανε στον Λάμια το σταυρο-δρόμι στον Παπλιούγκα, ένα παρόνομα που κόλλησαν στους Λαμνίδηδες, πως λέει ο Γρηγό-ρης Λαμνίδης, μετά τη βύθιση ενός πλοίου που μετέφερε μετάξια και κεντίδια για λογαριασμό τους. “*Μπλιούγκα έφγκιασιν του παπόρι*”. Μπλιού-γκα - Μπλιούγκα έμεινε το Παπλιούγκα

Ποιο πάνω ανεβαίνοντας αριστερά ο μύλος του Μάντσιου και το μπακάλικο του Σαράφη δεξιά άλλο υφασματάδικο, επίσης ονομαστό, του Νάστα. (Μυσιολή) με περισσότερη “ειδί-κευση” στις χρυσοκλωστές για τα λιμπαντιά και τις τραχηλιές. Στη μέση και των δύο μαγαζιών το σπίτι μιας περίφημης μοδίστρας της Γραμματι-



Και τότε πήγαιναν σχολείο. Τα αγόρια στο Χατζηκουρούτσιο...

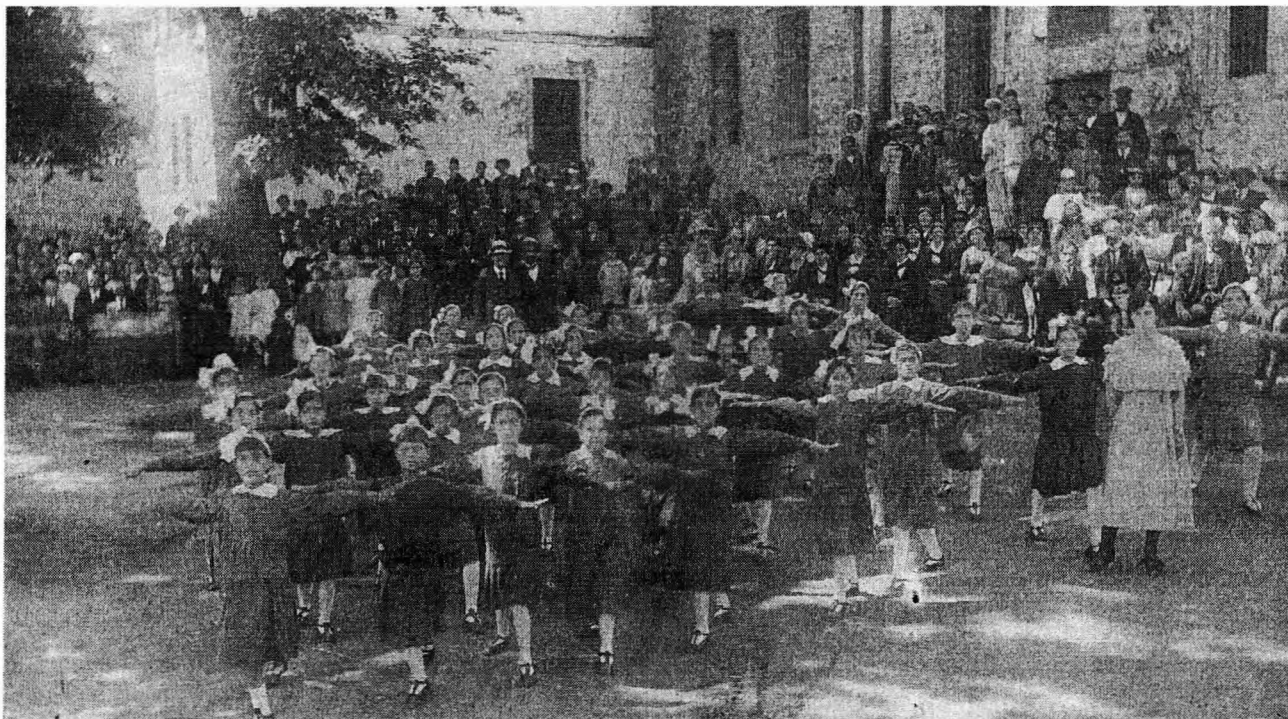
κής του Βογιατζή. Διότι η οδός Κοραή είχε την τιμή να κατοικείται από τις δύο περιφημότερες μοδίστρες της Νάουσας. Της κυρίας Γραμματικής και της Μαρίκας της Σίνου. Αυτές οι δύο μοδίστρες και το ραφτάδικο της Ιερουσαλήμ και της Γάτινας στη γωνία της Παύλου Μελά και της Υπαπαντής, κάτω από το σπίτι του Μιχαήλου (Ξανθίδη) είχαν διαδεχτεί την ονομαστή τη Μίτσα τη Σιονγγαρού.

Η Κυρία Γραμματική. Ονομα - σήμα κατατεθέν "εποιήθει παρά.." όπως θα λέγαμε σήμερα. Ψιλή, ευθυτενής, ήρεμη, με ένα γλυκό χαμόγελο, ήξερε πάντα να προτείνει το σωστό για την κάθε πελάτισσα της και να δημιουργεί στο σώμα της. Η κάθε πελάτισσα ήταν μοναδική για την Κυρία Γραμματική Βογιατζή. Εργα τέχνης έβγαζαν αυτά τα πολύτιμα χέρια και η ετικέτα τους εμφανέστατη. "Αυτό είναι ράφιμο η της Σίνου ή της κυρίας Γραμματικής. Ουμιλούν τα ρούχα τους".

Αριστερά της ανηφόρας, όπου φωλιάζει και σήμερα, ξανοίγονταν ο φούρνος του Παπή, σχολείο για τους μαθητευόμενους φουρνάρηδες με ποιο καλό μαθητή τον Θύμνιο τον Βλάχο, πατέρα

του σημερινού δημάρχου Δημήτρη Βλάχου. Δουλευταράς και ευπροσήγορος, ο Θύμνιος που ήταν και νονός μου (γι' αυτό πάντα φρόντιζα να περνάω να πάρω στο τζάμπα το σιμιθι μου..) πολύ γρήγορα άνοιξε δικό του αρτοποιείο, στον Φασούλα το σπίτι, στο στενό για την Αγία - Μηνά μαζί με τον αδελφό του. Μάλιστα λειτούργησαν και το πρώτο υποτυπώδες "Κέτεριν" μοιράζοντας παραγγελίες για ψωμί με ένα καρότσι στα σπίτια που μπορούσαν να πληρώνουν κάπου - κάπου για "Λατίνοιν" (άσπρο ψωμί από αλεύρι ΑΛΛΑΤΙΝΗ). Ετσι με την πολύ κατανάλωση μπορούσε και να βοηθήσει ενεργότερα και με πιά μεγάλη οικονομική άνεση το Κόμμα (Ενά είναι το κόμμα). Αφού όπως θυμάται η μάνα μου "και το πονκάμισο που του δώρισα όταν με στεφάνωσε το... πήρε το κόμμα" (Τότε τα κόμματα τα συντηρούσαν οι ιδεολόγοι που έτρωγαν και το ξύλο των Αρχών αγόγγυστα...)

Δίπλα από του Παπή το φούρνο το σπίτι του Κούλη, που ευτυχώς παραμένει πανέμορφο ακόμα σε πείσμα της κακόγουστης "προόδου" και απέναντι τα Δουδαίικα, (ετοιμόρροπα σήμερα, να θυμίζουν παλαιές δόξες) και του Γκούντα στο



...και τα κορίτσια στο παρθεναγωγείο.

“σκοτεινό στενό” που οδηγούσε στο Γαλάκεια.

Μπαξέδες, δρομάκια και ποτάμια που περνούσαν μέσα από τα σπίτια και ένωναν τις πόρτες με γεφυρούδια ήταν ο κλιματισμός του καλοκαιριού. Εμπαινε η ψάθινη καρέκλα στο νερό και γίνονταν εκεί από κεντίδια μέχρι μπαλώματα με σιακάδες και τραγουδία. Γιατί ο κόσμος τότε τραγουδούσε πολύ παρ’ όλην τη φτώχεια του.

Κλειστό το σπίτι της Τξιουτζώνιας γιατί κάθονταν όλο στην πόρτα να μαθαίνει τα νέα και να βλέπει ποιο μπαινόβγαιναν απέναντι στους Ταμπάρηδες γωνία Κοραή και Δεληδήμου, που οδηγούσε στον στραβό τον πλάτανο.

Οι Ταμπάρηδες, ονομαστοί στο ανδρικό κυρίως ντύσιμο, θεωρούνταν και ήταν από τους πιο καλοντυμένους και ωραίους άνδρες της πόλης. Το γωνιακό σπίτι τους το είχαν αγοράσει από τον Τούρκο Σιαμαντί εφέντη, πολύ πριν την ανταλλαγή των πληθυσμών. Επάνω ήταν η κατοικία τους και από κάτω όλο μαγαζί με εκλεκτά υφάσματα και ραφείο.

Κολλητά, του Παπαβασιλή και απέναντι του

Λάτση με την τεράστια αυλή και τον φούρνο του “Μίσια” του γαμπρού τους, από την κόρη τους την Ελένη (σήμερα τα ξεκόλλησε η οδός Μυσιρλή). Δίπλα του Τσικιτίκου και τα Αδαμιχαίικα. Το καλύτερο αρχοντικό της Κοραή το αγόρασε ο Βασίλης ο Δημουλιός (Καρανάτσιος) που διέλυσε τον δεκαοχτάχρονο (!) αρραβώνα του για να παντρευτεί το λουλούδι του μαχαλά, τη δεκαεπτάχρονη Τίνκα (Αικατερίνη) του Πασβάτη.

Το σπίτι του Δημολιό, που υπάρχει και σήμερα στη δεξιά μεριά πριν το γωνιακό Κοραή και Καραμήτσου είχε είσοδο στην Κοραή και τελείωνε στην πρώτη πάροδο της Καραμήτσου. Ήταν το ιδανικό σπίτι της γειτονιάς για να παίζουν κρυφτό τα πιτσιρίκια. Οι αχανείς αυλές του με τα πολλά κελάρια το έκαναν την πιό καλή κρυψώνα.

Συνέχεια Κοραή και Καραμήτσου το παλαιό κοινοτικό δασαρχείο που έμενε ο παππούς μου Γιάγκος Ρουβέτης και η μάνα μου Ζωή θυμάται την ημέρα που ήρθε το Ελληνικό και την ανέβασαν από τον αμπατζιά να υψώσει την ελληνική σημαία. Ο παππούς είχε από κάτω και το υποδηματοποιείο του (όπου η μάνα μου γνώρισε και



Η Γραμματική Βογιατζή στο μπαλκόνι του σπιτιού της με τις μαθήτρες της

ερωτεύτηκα τον νεαρό κάλφα, τον γιο της Τζήμηνας από την Αγιαπαρασκευή τον Μήτσο τον Αγοραστό).

Δίπλα δύο νεοκλασικά των αμερικανών της γειτονιάς, του Αντώνη του Βλάχου και του Μανώλη του Ρούσου, που βάλανε όλο των κόπο τους της ξενιτιάς να φτιάξουν ωραία σπίτια στη Νάουσα και να πάρουν από ένα ακίνητο στη Θεσσαλονίκη. Σε αυτό το σπίτι του Αντώνη του Βλάχου η νάνα η Μίτσα και ο νόνης ο Τζιώτζης δέχτηκαν



Η Γραμματική Βογιατζή διδάσκοντας το ράψιμο...

νύφη τη Μαίρη του Λυσίμαχου εγγονή του Λόγγου. Τη γελαστή, την όλο τραγουδι και κέφι “θεία Μαίρη”.

Απέναντι, άλλο, πάλι του Παπαβασιλή (Μυλωνά) που από κάτω στέγαζε το μπακάλικο του μπάρομπα Σταύρη του Μερτζάνη με τη γυρτή χαμηλή ξύλινη πόρτα και τα μεγάλα κουπέγια που σφάλιζαν βαριά το βράδυ με τις αμπάρες σημειώνοντας και το τέλος της μέρας...

Το μπακάλικο του μικρασιάτη Σταύρου Μερτζάνη, που έσπαγε τις μύτες με τη θεσπέσια μυρωδιά της ρέγκας και του μπακαλιάρου, της παστής σαρδέλας, της ελιάς. Μια φιλίτσα ψωμί μια ελιά. Μισή για το άλειμμα της φιλίτσας, μισή να φαγωθεί σαν εξαιρετική πολυτέλεια μετά.

Πάνω στο “γραφείο” με τα λαδόχαρτα ένα τεφτέρι δια την εξυπηρέτηση των πελατών, που συχνά το κοίταζε ο μπάρομπα - Σταύρης κάτω από τα γυαλιά του, κουνώντας περιλυπα το κεφάλι. Γι’ αυτό και ο μαχαλάς των λάτρευε...

Κολλητά του Καλές Μεμέτ το σπίτι, που το πήρε η Σμαρώ με την ανταλλαγή των πληθυσμών το '22. Η Σμαρώ, μια πανέμορφη Μικρασιάτισσα, με κατάλευκο δέρμα και τα μακριά της μαλλιά πάντα καλομαζεμένα, έμοιαζε με οπτασία στα παιδικά μας μάτια, όπως στεκόταν στητή στο παράθυρο. Σε αυτό το σπίτι η νύφη της Σμαρώς από τον γιο της Χρήστο η Μαρίκα η Σίνου έραβε την υψηλή κοινωνία της Νάουσας.

Μεγάλο χάζι είχε η γειτονιά και τροφή για κουσκουσαριό, βιγκλόντας ποια μπαίνει ποια βγαίνει από τη Μαρίκα. Οπαδός των μεγάλων οίκων μόδας. Ντιόρ, Σανέλ, δεν δίσταζε να σου προτείνει και το αντίστοιχο ύφασμα. Ομως το αποτέλεσμα ήταν και είναι εκπληκτικό, για-

τί η Μαρίκα και σήμερα ακόμα, κάποιο κομμάτι μιας πολύ “τιτίζας” που δεν ικανοποιείται από τη μαζική παραγωγή θα το ράψει “είναι αδύνατον να σταματήσω τελείως το ράψιμο” παραδέχεται.

Γωνιακό πρώτη πάροδος της Κοραή, το σπίτι του Μπάρμπα Ντώνη του Ντούλη του καλλιτέχνη όλης της περιοχής. Στο μισό πίσω μέρος του τεράστιου σπιτιού του, που δεν έχει αλλάξει πολύ και σήμερα, ήταν το εργαστήριό του. Με τον μεγάλο τροχό του και τα άξια χέρια του, έπιανε το χώμα και “έφκιανιν ανθρώπους”.

Τι τσουκάλια για αρμιά, τι σιόλια, τι στάμνες με κόκορα στο στόμιο να τρέχει το νερό, τι μισούρια, τι νταβάδες... Ενα πληρέστατο εργαστήριο πηλού με το φούρνο του για το γυάλισμα διέθετε ο Μπάρμπα Ντώνης. Και στο μπαλκόνι η γιαγιά η Ρίνκα να καμαρώνει. Αστραφταν οι τραχηλιές της, βάλσαμο ο καλός της λόγος για όλους. Γι’ αυτό ο Θεός την πήρε μαζί με το Χριστό. Μεγάλη Παρασκευή έκανε το τελευταίο της ταξίδι... Λαμπάδες αναμμένες στον λόγο της ο γιος της Φίλιπας με τη γυναίκα του τη Λισαβούδα..

Πρώτη στο ιδίασμα για τον αργαλειό η Ουσλανχίτινα, δίπλα από του Ντούλη, στην πάροδο. Τα αντιά κάτω από τη μασχάλη και στο σπίτι της, όλες οι ναουσαίες που ήθελαν να υφάνουν και να ιδιάσουν (να περάσουν μέσα από τα χτένια το στημόνι). Ο γιος της ο Αντώνης ακόμα κρατάει στην αυλή τα καρφιά που ιδίαζαν. Στο τέρμα του αδιεξόδου οι Ατσηδες και η οικογένεια Καρανάσιου με τα τρία ωραιότερα κορίτσια της γειτονιάς.

Οι Μπιτουλιάνινες ύφαιναν στο ανώγι κοντά στο παράθυρο, τραγουδώντας με τη Χάιδω να ξεχωρίζει από ομορφιά και δίπλα το σπίτι του Κωσταντό του Μπίσκα (Δέλιου) του κεχαγιά.

Μεγάλο τόλμημα του Κωνσταντό, μετά τον θάνατο της γυναίκας του της Μίτσας να παντρευτεί πρόσφυγα... Ομως η Κατερίνα η Φωτεινή, ο Χαριλάκης, ο Σταυρής, ο Αλκιβιάδης ήθελαν φροντίδα, που πρόθυμα ανέλαβε να προσφέρει η ποντία Σεβαστή. Κάνοντάς τα επτά, μαζί με τα δύο ορφανά της, και μετά οκτώ με τη γέννηση του Μωυσή, δούλεψε σκληρά στα γάλατα, τα τυριά και τα γιαούρτια και τα καλοπάντρευσε. Οι τέσσερις νύφες της, η Μαριγούλου, η Σοφία, η



Ανεβαίνοντας για το Τζαμί. Αριστερά το σπίτι του Κοιλη, δεξιά τα Δουδαϊκα.



Η οικογένεια Οσλιανίτη σε χαρές.

ρε ο μπάριμπα Νόντας ο κοσμογυρισμένος από την Αμερική.

Ο οδός Κοραή στις αρχές του αιώνα κατοικούσαν από νοικοκυραίους, Τούρκους κυρίως, που ζούσαν πολύ αγαπημένοι με τους ντόπιους και γι' αυτό εκεί ήταν το Τζαμί τους, το σχολείο τους και τα μνήματα τα τούρκικα απέναντι ακριβώς από του Τέμα και δίπλα στον Τζιούλη (Τόσιου).

Λυμπιάδα και η Βαγγελίτσα έλεγαν το "μητέρα" μέσα από την ψυχή τους.

Ενα μπαχτσέ και μια αυλή η γιαγιά η Σεβαστή με το σπίτι του Κώτα του Λάζου που νοίκιασε η μάνα μου νιόπαντρη, και γι' αυτό έκοψε και τις βελουδένιες ρόμπες της και τις έκανε κοντές για να τις φορέσει. "Σε σπίτι με νοίκι δεν φάνταζαν.." λέει Απέναντι αριστερά πάλι ανεβαίνοντας, του Γρέζιου το σπίτι, με τη Βασιλική νεότατη χήρα να μεγαλώνει με περισσή νοικοκυροσύνη τα τρία ορφανά της, το σπίτι της χαμογελαστής και φιλότιμης Φωτούλας, της θείας Δέσποινας του Τζιούλη και απέναντι ο "μπάκακας" του Τέμα Ενα καφενείο με φυσικές ομπρέλες από δέντρα και κληματαριές, με έναν τεράστιο μπάκακα, έναν σημερινό κουλοχέρη που καταβρόχθιζε τις δεκάρες μικρών και μεγάλων στο βωμό της τύχης. Μια ιδέα που έφε-

Στη σημερινή θέση του Εργατικού Κέντρου ήταν το Τζαμί, τα μνήματα του χότζια και το τουρκικό σχολείο όπου αργότερα οι Γάλλοι λειτουργούσαν τα μαγειρεία τους. "Πολύ καφέ έπιναν και όταν έφυγαν γιομουσάμι σακιά, όλος ο μαχαλάς από τον καφέ τους" θυμάμαι η μάνα μου.

Όταν έγινε η ανταλλαγή των πληθυσμών, το



Η Λισαβούδα, η Σοφία, η Αντωνία, η Βασιλική και η Φωτούλα με το παιδομάνι τους

Νιάουστα 92 (Ιούλιος-Σεπτέμβριος 2000)



Στις αυλές "φουσκώνουν" τα βαρέλια για τον τρύγο.

τούρκικο σχολείο το πήρε για κατοικία ο Μηλόπουλος ο γιατρός, το τζαμί κατεδαφίστηκε και τα μνήματα μεταφέρθηκαν στην Κούλα κοντά στην Αθηναία τη Γιοβάνινα. Από κάτω από τις μπιστηρές (μεγάλα ανοίγματα στις πέτρες σαν σπηλιές) έκατσαν οι παλιολαδίτες και στο ύψωμα χτίστηκαν τα προσφυγικά.

Τότε οι ελάχιστες τούρκικες οικογένειες που είχαν μείνει, έκαναν ξανά, άλλο νεκροταφείο κάτω από την Κούλα προς τον Αη-Λια.

Σιγά - σιγά το τζαμί γέμισε πρόσφυγες κυρίως Κωνσταντινοπολίτες "Απε την Πόλη" όπως μας έλεγε η θεία Σαλώμη του Μπουνόβα.

Και τι δεν έμαθαν οι ντόπιες από αυτές: Κοφτά αγγλέ., νταντέλες με τη βελόνα "μιτζίκι" νταντέλες δετές και μια καινούρια μαγειρική. Ολος ο μαχαλάς από την αρχή της Κοραή μέχρι το τζαμί έγινε με ντόπιους και προσφυγόπουλα ένα μεγάλο παιδομάνι, που άρχιζε τις τρέλες του από το σπίτι της όμορφης Παναγιώτας του Ζαϊφκα συνέχιζε στα κούτσουρα του Κα-

ζάκη και σύριζα από το ποτάμι και το σπίτι της Ανατολής έφτανε ως του Καραμπινέση και από τα μπαξέδια στον Λόγγου. Χωρίς αυτοκίνητα, με λίγους αραμπάδες και μια φιλίτσα ψωμί πασπαλισμένο με ζάχαρη και καφέ, πήγαιναν οι μπόμπιρες ψόφιοι για ύπνο και κατευχαριστημένοι από παιχνίδι.

Απογευματινό "συσσίτιο" δεν υπήρχε. Οποιος γύρευε το απόγιομα να φάει *δα γένονταν η μάνα του... αγελάδα.*

Η οδός Κοραή πολυπολιτισμική και ανοιχτόκαρδη, ακόμα και σήμερα μπορεί και διατηρεί κάτι από τη ζεστασιά της Νάουσας των αρχών του 20ου αιώνα.

Ευχαριστώ για τη βοήθεια που μου πρόσφεραν για τη σύνταξη του κειμένου τον κ. Γρηγόρη Λαμινίδη, Αργηρώ Βογιατζή, Δέλιο Κων/νο, Οσλιανίτη Αντώνη, Ντοϊλίη Αντώνη, Κων/νο Μερτζάνη, Νοϊσκα Μυλωνά, Μαρίκα Σίνου και τη μητέρα μου Ζωή Αγοραστού - Ρουβέτη



Το σπίτι του μπαρμπα-Κωσταντό του Μπίσκα (Δέλιος)