

3409
9/2

ΛΕΥΚΩΜΑ

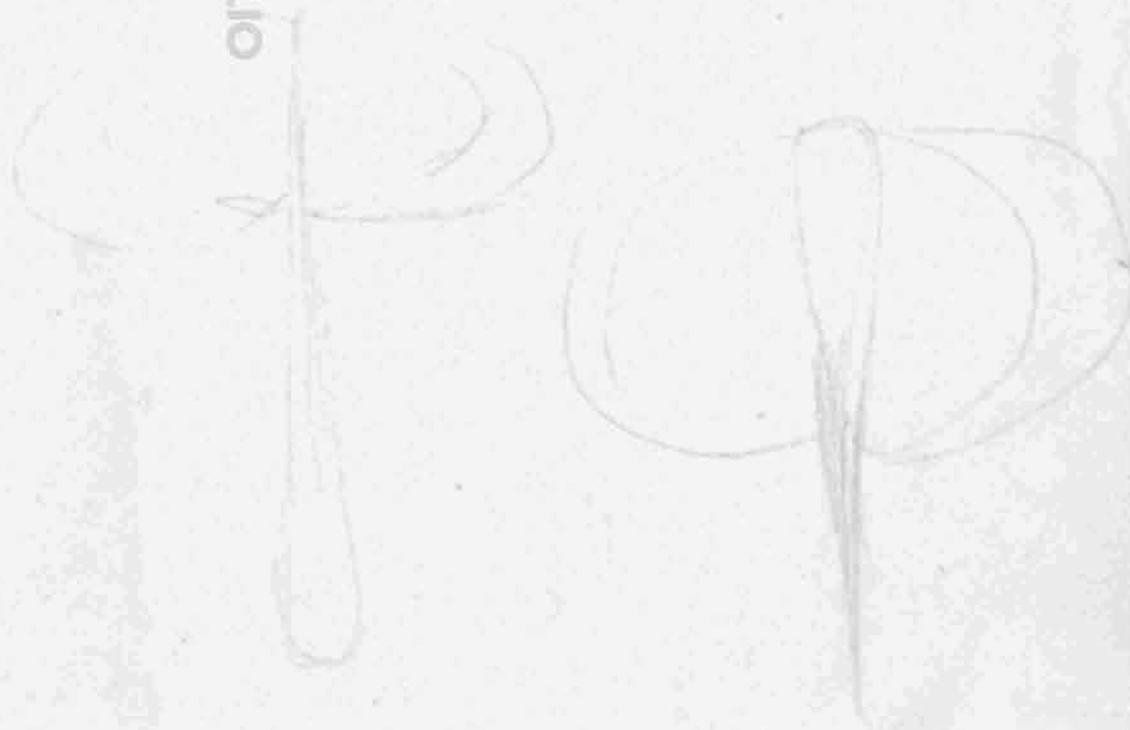
ΑΝΤΩΝ ΓΙΑΛΟΥΡΗΣ
BYZANTIO

⁴ + ⁺ ^A
ΛΕΥΚΩΜΑ

BYZANTINON CXEΔION

ΕΡΓΟΝ BY ΛΟΥΙΣ

© S. MANOGIIO
THE CLARKE



Εἰς τὴν ἔκδοσιν τοῦ ἀνά χειρας λευκώματος προέβη ἡ Ἑταιρεία Βυζαντινῶν Σπουδῶν ἐν τῇ ἐπιθυμίᾳ αὐτῆς, ὅπως παράσχη εἰς τοὺς φίλους τῆς Βυζαντινῆς τέχνης αὐθεντικά ὑποδείγματα Βυζαντινῆς διακοσμητικῆς.

Ἡ ἔλλειψις τοιαύτης συλλογῆς ἦτο πράγματι αἰσθητὴ παρ' ἡμῖν. Οὐδὲν βοήθημα πρόχειρον καὶ προσιτὸν εἰς τὸ πολὺ κοινὸν ὑπῆρχε δυνάμενον νὰ παράσχη ὑποδείγματα κοσμημάτων, ἀρχικῶν γραμμάτων κλπ., ἵνα ταῦτα χρησιμεύσωσιν εἰς τὴν κεντητικὴν, τὴν διακόσμησιν οἰκιῶν κλπ.

Υπάρχουσι βεβαίως ἐν ταῖς βιβλιοθήκαις μεγάλαι καὶ πολυτελεῖς δημοσιεύσεις μνημείων ἢ χειρογράφων, ἐν αἷς τὰ κοσμήματα καὶ τὰ ἀρχικά γράμματα ἀφθονοῦσι, τὰ βιβλία ὅμως αὐτὰ εἶναι γνωστὰ σχεδὸν μόνον εἰς τοὺς εἰδικοὺς καὶ ἀπρόσιτα εἰς τὸ πολὺ κοινόν, τὸ ὁποῖον δὲν δύναται οὕτω νὰ ἀντιγράψῃ καὶ σχεδιάσῃ ἐξ αὐτῶν διακοσμητικὰ θέματα ἢ γράμματα.

Οἱ λόγοι οὗτοι προήγαγον τὴν Ἑταιρείαν εἰς τὴν ἀπόφασιν νὰ περισυλλέξῃ χαρακτηριστικὰ διακοσμητικὰ θέματα καὶ ἀρχικά γράμματα καὶ νὰ δημοσιεύσῃ αὐτὰ εἰς τὸ παρὸν λεύκωμα.

Τὸ λεύκωμα τοῦτο, τὸ ὁποῖον ἀποτελεῖ τὴν ἀπαρχὴν ἀναλόγων ἐκλαϊκευτικῶν δημοσιευμάτων, ἀπηρτίσθη ἐκ δέκα πινάκων, ὧν οἱ ἡμίσεις ἔγχρωμοι, οἱ δὲ ὑπόλοιποι μονόχρωμοι.

Διὰ τὸν καταρτισμὸν τῶν πινάκων τούτων ἐλήφθησαν ὑποδείγματα ἐξ ὅλων τῶν περιόδων τῆς Βυζαντινῆς τέχνης, ἀπὸ τῶν ψηφιδωτῶν τοῦ 6^{ου} αἰῶνος μέχρι τῶν τοιχογραφιῶν τῶν χρόνων τῆς Τουρκοκρατίας.

Οἱ πίνακες 1, 2 καὶ 4 περιέχουσι τρέχοντα κοσμήματα εἰς ταινίας δυνάμενα νὰ ἐφαρμοσθῶσιν εἰς ἐλεύθερον κέντημα, εἰς διακοσμήσεις τοίχων δωματίων κλπ.

Οἱ ὑπ' ἀριθ. 1 καὶ 2 ἔγχρωμοι πίνακες δίδουσι τὰ συνήθη εἰς τὴν Βυζαντινὴν διακοσμητικὴν χρώματα καὶ τοὺς συνδυασμοὺς αὐτῶν, οἵτινες

δύνανται νὰ ἐφαρμοσθῶσιν ἐπίσης καὶ εἰς τὰ μονόχροα θέματα τῶν πινάκων 3 καὶ 4.

Εἰς τὸν πίνακα 3 συνεκεντρώθησαν διακοσμητικὰ θέματα ληφθέντα ἐκ χειρογράφων τοῦ 10^{ου} καὶ 11^{ου} αἰῶνος καὶ δυνάμενα ὁμοίως ν' ἀποδοθῶσι δι' ἐλευθέρου κεντήματος. Εἰς τὸ κάτω σχέδιον τοῦ πίν. 3, ληφθὲν ἐκ χειρογράφου τῆς Μονῆς Μεγάλου Σπηλαίου, τὰ ἐντὸς τῶν τριῶν τόξων εἰκονιζόμενα ἀντιμέτωπα ζῷα (πέρδικες, παγώνια, λαγωοὶ) εἶναι εἰς τὸ πρωτότυπον ἐξωγραφημένα διὰ χρυσῶν γραμμῶν ἐπὶ βαθέος κυανοῦ ἐδάφους.

Διὰ τοὺς χρωματισμοὺς τῶν ἐν τῷ αὐτῷ πίνακι 3 εἰκονιζομένων ζῴων καὶ πτηνῶν δύνανται νὰ παράσχωσιν ἐνδείξεις τὰ ἀνάλογα ζῷα καὶ πτηνὰ τὰ εὐρισκόμενα μεταξὺ τῶν ἀρχικῶν γραμμάτων τῶν πινάκων 6 καὶ 7.

Ὁ πίναξ 5 περιέχει θέματα εἰλημμένα ἐκ λιθίνων καὶ ξυλίνων ἀναγλύφων δυνάμενα νὰ χρησιμοποιηθῶσι διὰ τὴν διακόσμησιν ἐπίπλων, μεταλλίνων ἀντικειμένων κλπ.

Οἱ πίνακες 6 καὶ 7 περιέχουσι πλήρες ἀλφάβητον κεφαλαίων περικόσμων γραμμάτων ἀντιγραφέντων ἐκ διαφόρων χειρογράφων, ἰδίως τῆς ἐν Ἀθήναις Ἐθνικῆς Βιβλιοθήκης. Τὰ πολυσύνθετα ταῦτα γράμματα δίδουσιν ἰδέαν τῆς ἐφευρετικότητος καὶ τῆς ἱκανότητος εἰς εὐφρεῖς συνδυασμοὺς τῶν Βυζαντινῶν ζωγράφων. Ἀλώπηξ ἐπιτιθεμένη κατ' ἀμερίμνωσ κοκκύζοντος ἀλέκτορος σχηματίζει τὸ γράμμα Α, ἐν ᾧ πίθηκος παλαίωσ κατὰ δύο ὄψεων ἀποτελεῖ τὸ Β. Δύο ἄνδρες κρατοῦντες κλάδον ἀμπέλου μετὰ κρεμαμένης σταφυλῆς σχηματίζουν τὸ γράμμα Π, λαγῶδς δὲ ραμφιζόμενος ὑπὸ πτηνοῦ τὸ Τ, τὸ ὁποῖον κατωτέρω ἀποτελεῖ κύων δεδεμένος δι' ἀλύσεως ἐπὶ δένδρου.

Εἰς τὸ κάτω μέρος τοῦ πίνακος 7 παρετέθησαν μερικοὶ συνδυασμοὶ γραμμάτων συνήθεις εἰς Βυζαντινὰς τοιχογραφίας, ψηφιδωτὰ καὶ χειρόγραφα ἀποτελοῦντες τὰς λέξεις: Ο ΠΡΟΦΗΤΗΣ, Ο ΑΓΙΟΣ, Ο ΠΡΟΔΡΟΜΟΣ, ΙΩΑΝΝΗΣ, ΘΕΟΛΟΓΟΣ. Ταῦτα δύνανται νὰ χρησιμεύσωσιν ὡς ὑπόδειγμα διὰ τὴν σύνθεσιν μονογραμμάτων εἰς κεντήματα, ἐπικεφαλίδας ἐπιστολῶν κλπ.

Ὁ πίναξ 8 παρέχει πλήρες ἀλφάβητον κεφαλαίων ἐπίσης γραμμάτων, ἀλλ' ἀπλουστέρων. Ταῦτα δύνανται νὰ χρησιμεύσωσιν ὄχι μόνον εἰς κεντή-

ματα, ἀλλὰ καὶ εἰς ἐπικεφαλίδας ἐπιστολῶν καὶ ἄλλας ἀναλόγους χρήσεις.

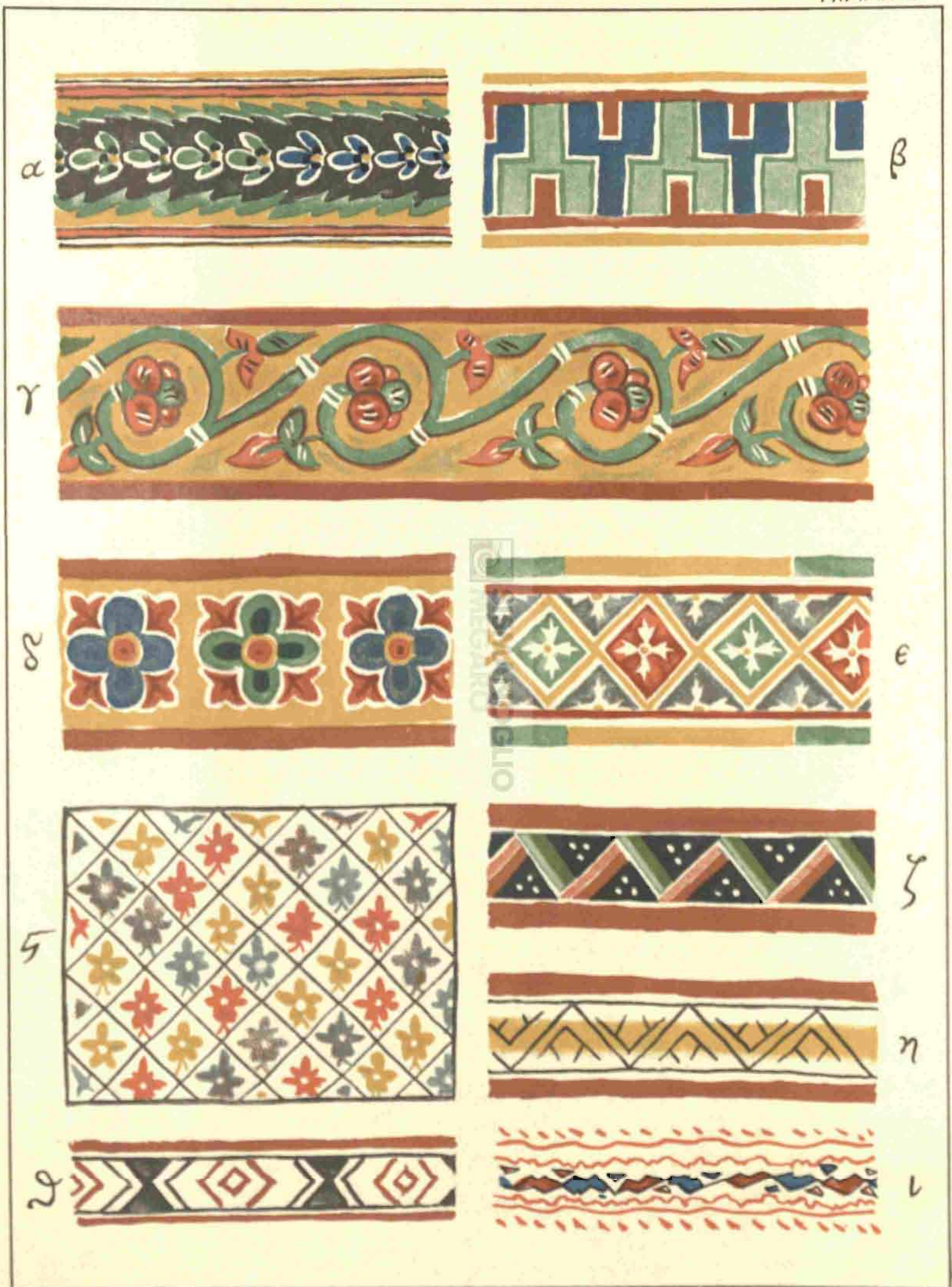
Οἱ πίνακες τέλος 9 καὶ 10 περιέχουσι διακοσμητικὰ θέματα ἐσχεδιασμένα διὰ τετραγωνιδίων, ἵνα χρησιμεύσωσιν εἴτε διὰ τὴν ἐκτέλεσιν μετρητοῦ κεντήματος, εἴτε καὶ διὰ τὴν ὑφαντουργίαν.

Τοιαύτη ἡ σύνθεσις τοῦ ἀνά χεῖρας λευκώματος, τοῦ ὁποίου τὸ εἰς διακοσμητικὰ θέματα πλούσιον περιεχόμενον ἐβασίσθη ἐπὶ αὐθεντικῶν μόνον ἔργων τῆς μεγάλης διακοσμητικῆς τέχνης τῶν Βυζαντινῶν.

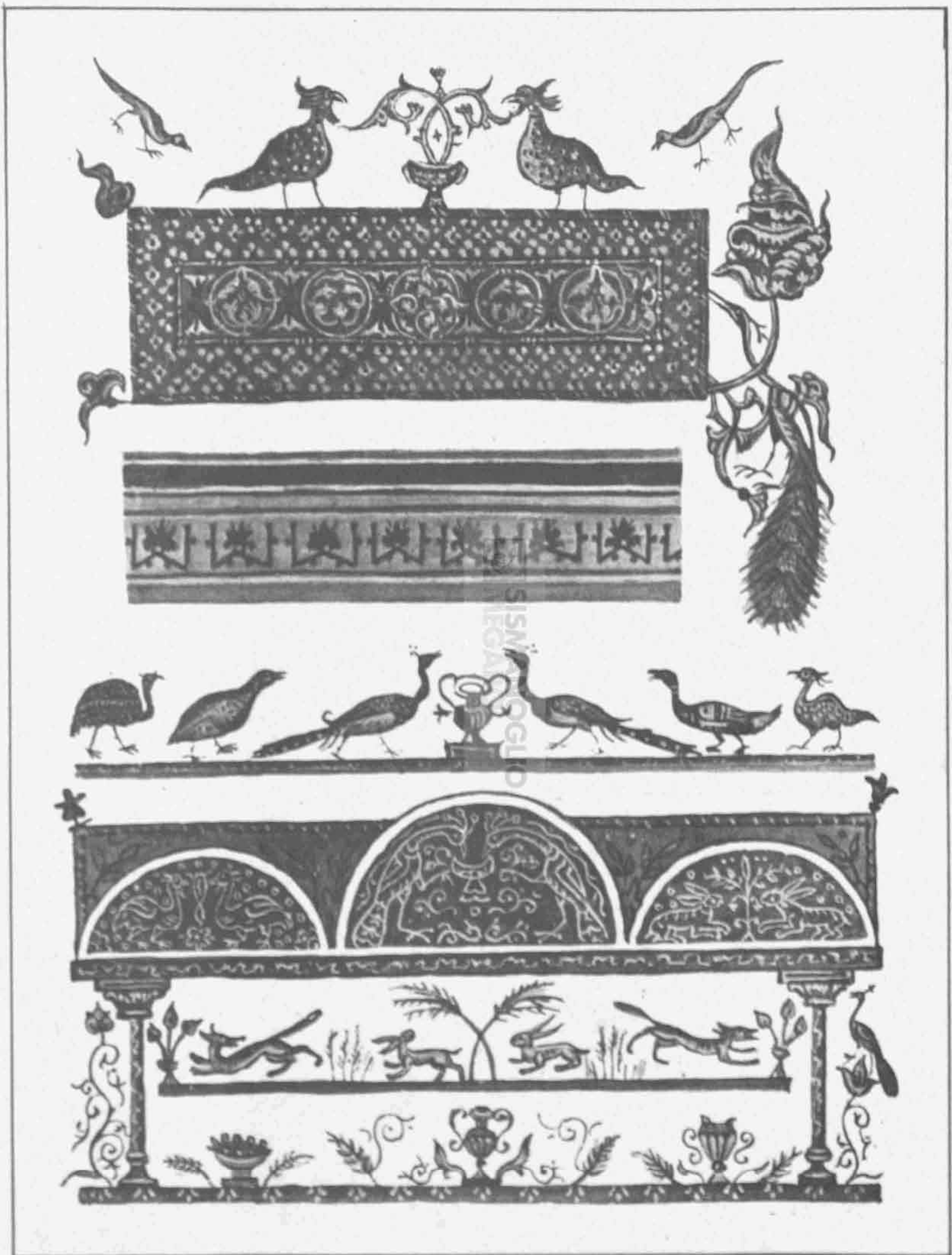
Ἡ σύνθεσις τῶν πινάκων 1-8 ἐγένετο ὑπὸ τοῦ γνωστοῦ καλλιτέχνου κ. Φ. Κόντογλου, ὅστις εἶχε καὶ τὴν ὅλην τεχνικὴν ἐπίβλεψιν τοῦ ἔργου. Τοὺς πίνακας 9 καὶ 10 ὀφείλει ἡ Ἑταιρεία εἰς τὴν εὐγένειαν καὶ καλωσύνην τῆς διακεκριμένης καλλιτέχνιδος καὶ συγγραφέως Κ^ας Ἀγγελικῆς Χατζημιχάλη.



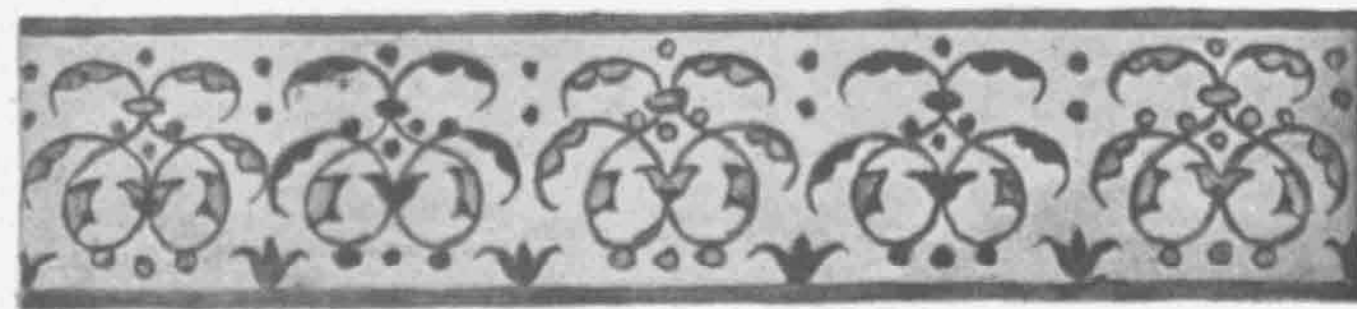
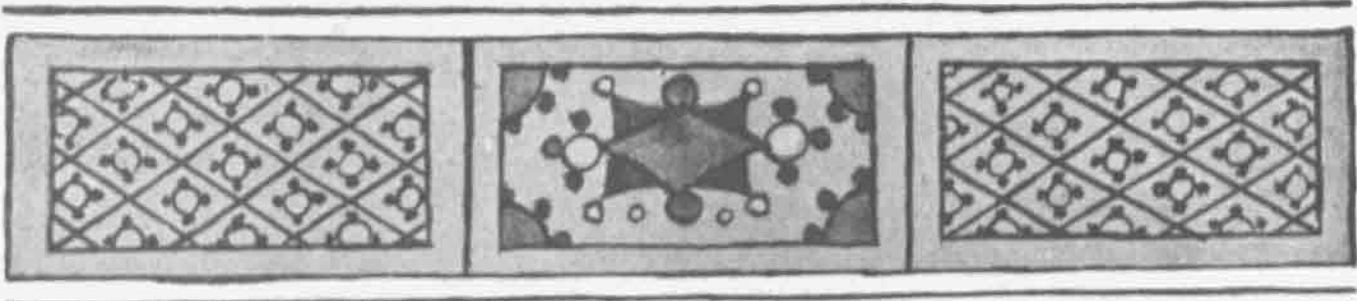
α, β και ζ ἐκ τοιχογραφίας Μετεώρων. — γ και δ ἐκ μωσαϊκῶν Ὁσίου Λουκά. — ε και ζ ἐκ μωσαϊκῶν Ἁγίας Εἰρήνης Κορνηταριουπόλεως.



α και ε Μωσαϊκὰ Ἱλίας Εἰρήνης Κασσαρτινουπόλεως. — β, γ και δ Μωσαϊκὰ τοῦ Ὁσίου Λουκά. — ς, ζ, η, θ και ι ἐκ τοιχογραφίδων.



Κοσμήματα και παραστάσεις ζώων και φυτών, ἐκ μικρογραφιδῶν χειρογράφων.



Κοσμήματα ἐκ τοιχογραφίδου.



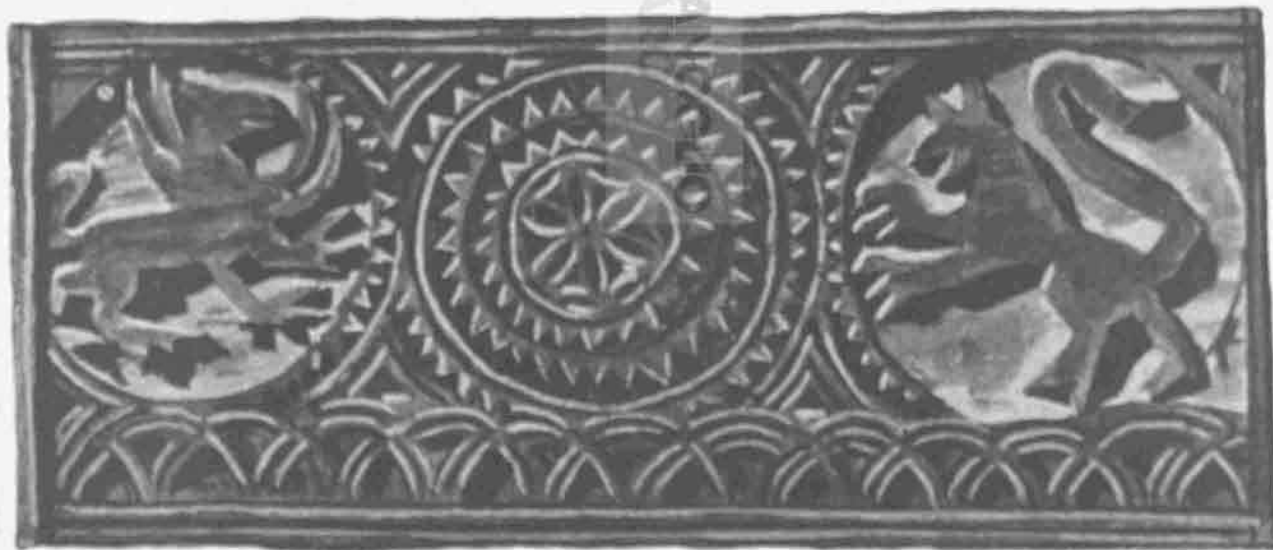
β



α



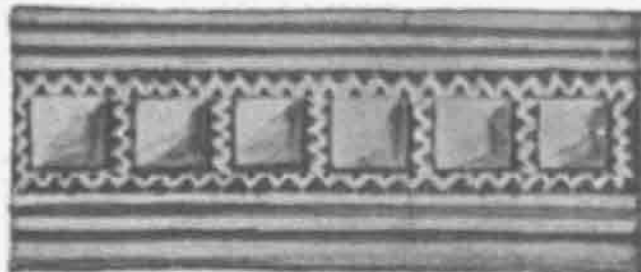
γ



δ

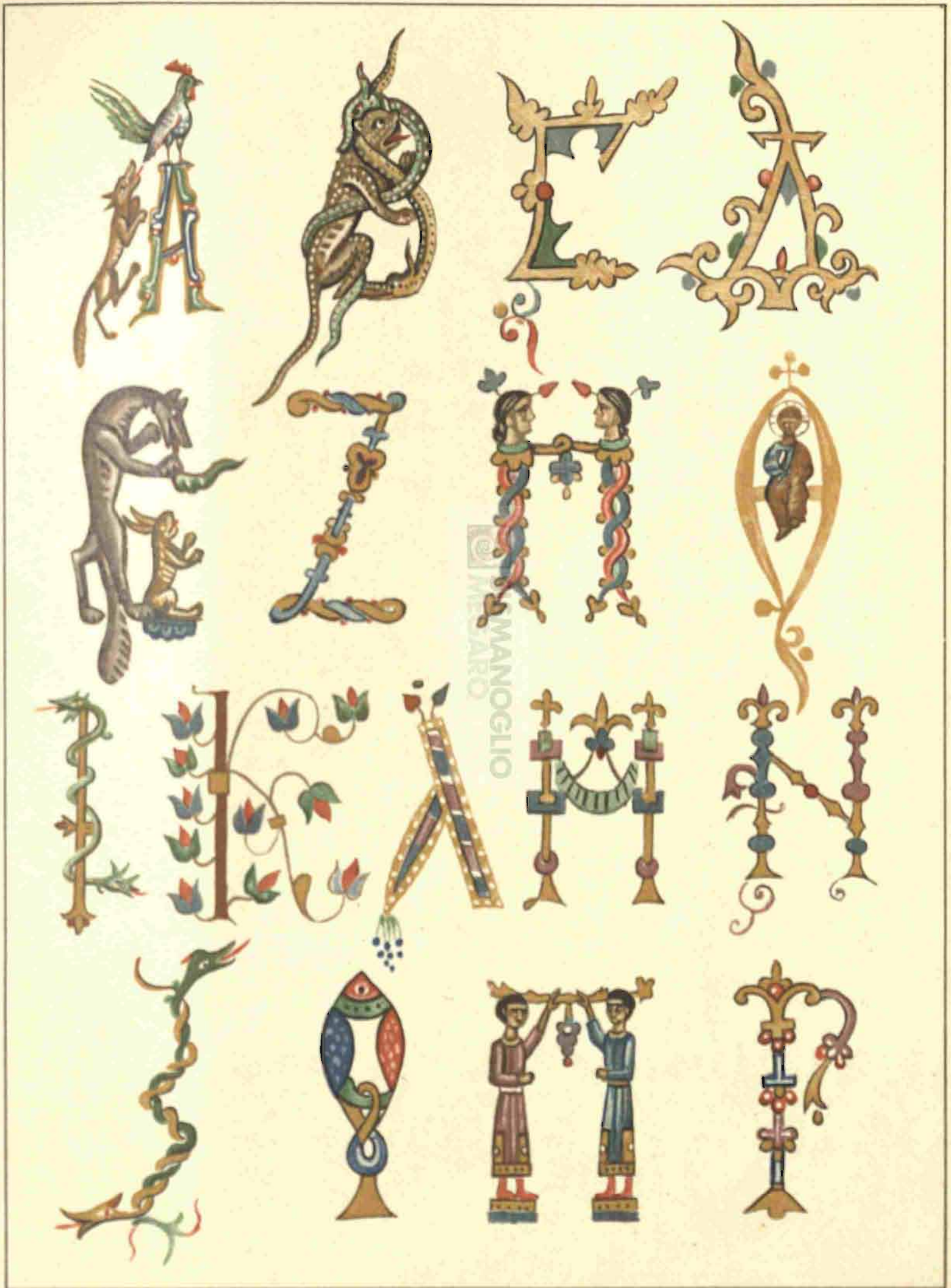


ε



ζ

α, β, γ, ε και ζ γλυπτά ἐπὶ μαρμάρου κοσμήματα (α: Diehl, Manuel² λ. 456, ἀπὸ τὸ Torcello).—δ ζυλόγλυπτον κόσμημα.





ο
ΠΡΟ
ς

1/π
α

ο
ΠΡΟ
ς

1/ω

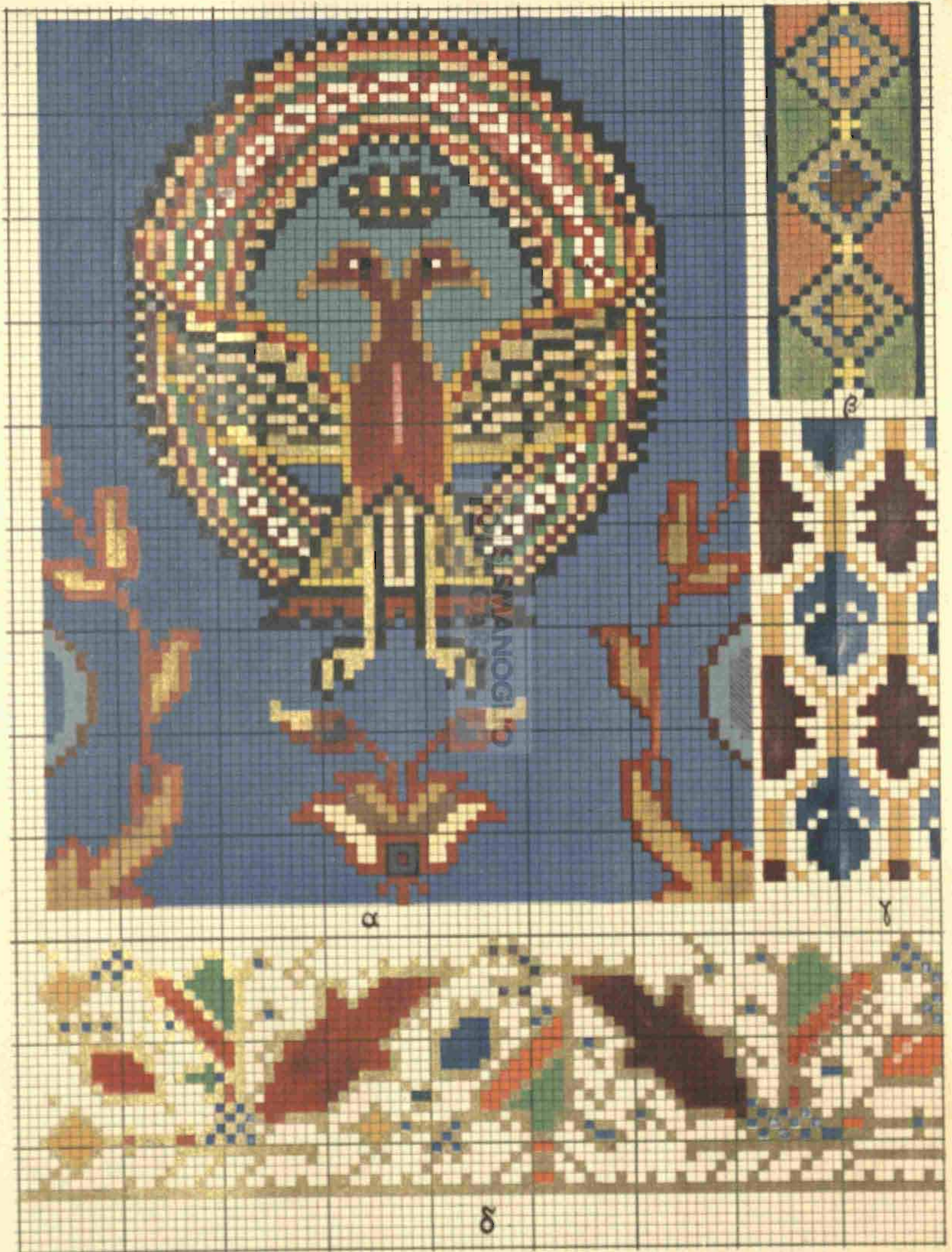
ΘΟΛΟΣ

Α Β Γ Δ Ε Ζ Η Θ Ι Κ ΚΚ
Λ ΛΛ Μ ΜΜ Ν ΝΝ Ο Π ΠΠ Ρ
Σ Τ Υ Υ Φ Ψ Ξ Ψ Ω





α. Από μικρογραφία Β' ή Γ' αϊδρ. «Ὁ Λαυδ καὶ ἡ Μελαρδία» (βιβλιοθ. Παρισίω). β. Από μωσαϊκὸν Ἁγ. Σοφίας Κωνσταντινουπόλεως. γ. Από σαρκοφάγον τῆς Γαβέρρας. δ. Από διάκοσμον τοῦ Ἁγ. Δημητρίου τοῦ Βλαδιμίρ. ε. Από μικρογραφίαν Η' αϊδρ. «Ἡ ἀπιστία τοῦ Θεομά» (Σθρ. βιβλ. Παρ.). ζ. Από τὸ μωσαϊκὸν τοῦ Ἁγ. Βεταλ. «Ἡ Θεοδώρα καὶ ἡ ἀκολουθία τῆς». η. Από τὸ μωσαϊκὸν «τὸ Σιμητισίον τοῦ Ἡρώδου». Βασιτιστήριον Ἁγ. Μάρκου. θ. Από τὸν Ἁγ. Ἀπολίωνα τῶν Ἡεῶν, Γαβέρρα. θ. Από τὸ μωσαϊκὸν τοῦ Ἁγ. Βεταλ. «Ἡ Θεοδώρα καὶ ἡ ἀκολουθία τῆς» Γαβέρρα.



α. * Από Βυζαντινό υφασμα. β. * Από μωσαϊκόμ Καχριέ τζαμί Κορσταντινουπόλεως.
 γ. * Από κιορόκραμομ * Λγ. Σοφίας Κορσταντινουπόλεως. δ. * Από Βυζαντινόμ χειρόγραφομ.



SISMANOGGIO
MEGARDO



SISMANOGLIO
MECANO