

906

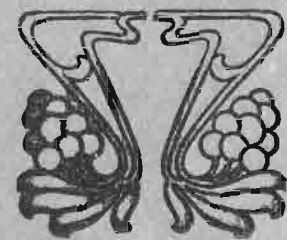
Ο ΕΝ ΣΤΑΓΓΡΟΔΡΟΜΙΩ
ΙΕΡΟΣ ΝΑΟΣ
ΤΩΝ ΕΙΣΟΔΙΩΝ
ΤΗΣ
ΘΕΟΤΟΚΟΥ

 **SISMANGOLIO**
MILANO

Ο ΕΝ ΣΤΑΥΡΟΔΡΟΜΙΩ

ΙΕΡΟΣ ΝΑΟΣ

ΤΩΝ ΕΙΣΟΔΙΩΝ ΤΗΣ ΘΕΟΤΟΚΟΥ



SISMANOGLIO
MILANO

Ο ΕΝ ΣΤΑΥΡΟΔΡΟΜΙΩ

ΙΕΡΟΣ ΝΑΟΣ

ΤΩΝ ΕΙΣΟΔΙΩΝ ΤΗΣ ΘΕΟΜΗΤΟΡΟΣ

ΤΗΣ ΜΕΓΑΛΩΝΥΜΟΥ ΚΟΙΝΟΤΗΤΟΣ

ΠΗΓΗ ΑΝΑΒΛΥΖΟΥΣΑ

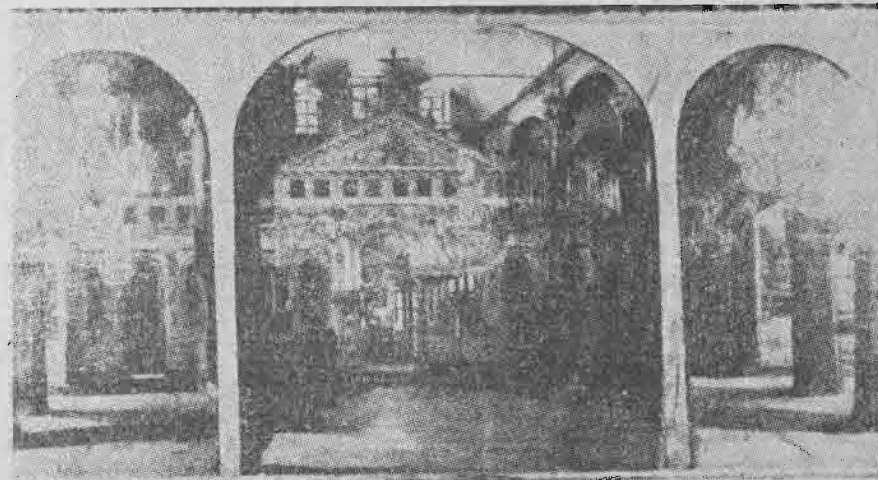
ΤΗΝ ΕΚΚΛΗΣΙΑΣΤΙΚΗΝ

ΚΑΙ ΕΚΠΑΙΔΕΥΤΙΚΗΝ

ΚΟΙΝΩΝΙΚΗΝ ΚΑΙ ΚΟΙΝΟΤΙΚΗΝ

ΖΩΗΝ ΚΑΙ ΕΥΚΛΕΙΑΝ

1804—1949



Τοῦ τρισυποστατοῦ Ἱεροῦ Ναοῦ ἐσωτερικὴ ἄψιψις

Τύποις Μ. ΚΩΝΣΤΑΝΤΙΝΟΠΟΥΛΟΥ

Γαλατᾶ, Γεραλτῆ Τζαμί Καραντίνα

Σοκ. Γιορδάν Χάν.

Ἔψαυσε τὸν Κύριον ἐν Ἐκκλησίᾳ λαοῦ καὶ ἐν κα-
θέδρᾳ Πρεσβυτέρων αἰνέσατο Αὐτὸν. Ὅτι ἔθηκε πο-
ταμὸν εἰς ἔρημον καὶ διεξόδους ὑδάτων εἰς δίψαν. Κα-
τώκησεν ἐκεῖ πεινῶντας καὶ συνεστήσατο κατοικεσίας.
Ἐσπειρεν ἀγροὺς καὶ ἐφύτευσεν ἀμπελῶνας καὶ ἐποίη-
σαν καρπὸν γεννήματος. Καὶ ἠλόγησεν αὐτοὺς καὶ ἐ-
πληθύνθησαν σφόδρα. Καὶ ἐβοήθησε πένητας ἐκ πτω-
χείας καὶ ἔθηκε ὡς πρόβατα πατριάς.
Τίς σοφὸς καὶ φυλάξῃ ταῦτα;

Νοητὴν προμετωπίδα τοῦ πανιέρου τούτου
Ναοῦ ταύτην ὠραματίζοντο Δημήτριος Πρίγκηψ ὁ
Μουρούζης καὶ Δημήτριος ὁ Σχινᾶς καὶ Σκαρλάτος
ὁ Σεβαστόπουλος, Ἰορδάνης ὁ Καπλάνογλου καὶ
Εὐστράτιος ὁ Πετροκόκκινος ὅτε, μὲ τὴν διάπυ-
ρον τῆς εὐσεβοφροσύνης καὶ φιλογενείας πνοῆν,
τὴν διαθερμαίνουσαν τὴν καρδίαν τῶν ἀειμνήστων
πατέρων μας καὶ κτιτόρων τῆς Ἁγίας Ἐκκλησίας
ταύτης, ἐπήγγυον τὴν 26 Ἰουνίου 1804 τὰ θεμέ-
λια αὐτῆς καὶ τὴν 18 Σεπτεμβρίου τοῦ ἰδίου ἔτους
ἢ ἱερὰ χεῖρ Καλλινίκου Ε΄ τοῦ ἀπὸ Νικαίας, κα-
θηγίαζε τὸ Ἱερόν Θυσιαστήριον τοῦ προχείρως ἐν
μιᾷ καὶ μόνη νυκτὶ, παγκοίνῳ ἀνδρῶν καὶ γυναι-

κῶν συναντήσῃ, στεγασθέντος καὶ εἰς μόνον τὸ κύριον κλιτός ὀριζομένου Ἱεροῦ Σκηνώματος.

«Ἐθεντο ὄντως ποταμὸν εἰς ἔρημον καὶ συνεστήσαντο κατοικεσίας καὶ ἐφύτευσαν ἀμπελῶνας καὶ ἐπληθύνθησαν σφόδρα» ὅτε ἐν τῷ μέσῳ τοῦ αὐχμηροῦ, τότε, χώρου ἐκείνου, ἔνθα τῆς νυκτὸς τὴν σιγὴν ἐτάραττε τῆς γλαυκός, μόνον, ὁ κρωγμός, τὴν δ' ἡμέραν διηυλάκου τὸν αἰθέρα ὁ ἐκ τῶν διασπάρτων περὶ αὐτὸν ἐπαύλεων καὶ ἀμπελώνων βόμβος τῶν ἐργαζομένων πλανήτων ὁμογενῶν, «διαναίγοντες διεξόδους ὑδάτων εἰς δίψαν» ἐπήγγυσον τὸ Σκῆνωμα τοῦτο τὸ ἀποτελέσαν τὴν καρδίαν καὶ τονῶσαν τοὺς παλμοὺς τοῦ θαύματος τοῦ καλουμένου σήμερον Μεγαλώνυμος τοῦ Σταυροδρομίου Κοινότης. Διότι ἐξ αὐτοῦ ἀνέβλυσε πᾶν ὅ,τι ὠραῖον, καλόν, μέγα μεγαλωστὶ ἐνεφάνισε καὶ ἐμφανίζει. αὕτη Ἰπὸ τοὺς θόλους αὐτοῦ ἠγιάσθησαν γεννεαὶ πάππων καὶ πατέρων ἡμῶν Ἐν τῷ περιβόλῳ αὐτοῦ καὶ ὑπὸ τὴν σκιάν τῶν πτερυγῶν του ἠρέμησαν τὰ ἱερά των ὀστᾶ. Ἐξ αὐτοῦ ἐξεχύθη ἡ παιδεία, ἥτε θύραθεν καὶ ἡ ἔσω καὶ ἡμῶν καὶ τῶν πατέρων ἡμῶν. Παρ' αὐτοῦ διεχύθη ἡ εὐποιΐα καὶ φιλανθρωπία ἐφ' αἷς ἀείποτε ἐνηβρύνθη ἡ Μεγάλη τῆς Ὁμογενείας Κοινότης. Αὐτὸ ἔστη τῆς ἀτομικῆς, τῆς οἰκογενειακῆς ἐκάστου χαρᾶς, ἡ ὀδύνης ὁ βωμὸς, ἐνώπιον τοῦ ὁποῦ ἀπετέθησαν δάκρυα εὐτυχίας ἀλλὰ καὶ ὀδύνης,

ἐμψυχώσεως τὰ μὲν, παραμυθίας τὰ δέ. «Ἐβοήθησε πένητας ἐκ πτωχείας καὶ ἔθετο ὡς προβατὰ πατριᾶς».

Καὶ ὁ ἐνδελεχῶς περὶ τὴν ἐξέλιξιν τῆς διαδρομῆς τοῦ σεπτοῦ Ναοῦ ἐνδιατρίβων παρατηρεῖ ὅτι ἐπὶ αἰῶνα καὶ ἡμῖς διαρκῶς εὐρυνόμενος καὶ καλωπιζόμενος καὶ συμπληρούμενος, ἐξέχεε τὴν συναντήληψίν του εἰς ἀγιασμόν, εἰς παιδείαν, εἰς φιλανθρωπίαν, εἰς κοινωνικὴν πρόνοιαν, εἰς κοινοτικὴν καὶ ἐνοριακὴν συνοχήν.

* * *

ἩΔΗ, ἅμα τῷ ἐγκαινισμῷ του, σεπτῆ Πατριαρχικῆ Πραξις, καθώρισε τὰ ὅρια τῆς δικαιοδοσίας του, ἀπὸ τοῦ Πύργου ἄχρι τῶν ἐν Ταξιμ, τότε, Νεκροταφείων καὶ ἀπὸ τοῦ Κασῆμ Πασᾶ μέχρι τῶν κλιτύων τοῦ Μπογᾶς Κεσέν. Αἰ ἐν τοῖς ὀρίοις τούτοις διάσπαρτοι, ὡς ἐπὶ τὸ πολὺ, ὁμογενεῖς οἰκογένειαι κηπουρῶν, ἀμπελουργῶν, μικροεργαστηριούχων καὶ παροδικῶν ἡμερομισθίων, ἀποσπασθεῖσαι πνευματικῶς ἀπὸ τὴν μεγάλην, τότε καὶ κεντρικὴν τοῦ Γαλατᾶ ἐνορίαν εἰς ἣν ὑπήγοντο, καὶ ὑπαχθεῖσαι ὑπὸ τὴν πνευματικὴν ἐπιστάσιαν τοῦ νεωστὶ κτισθέντος καὶ καθαγιασθέντος Ναοῦ, ὅστις, ὑπὸ τοῦ καθαγιασθέντος αὐτὸν Ἀρχιεπισκόπου τῆς Κωνσταντινουπόλεως ἐτέθη ὑπὸ τὴν προστασίαν τῆς Θεομήτο-

ρος, ἀπήρτησαν τὸ ἐνοριακὸν συγκρότημα τὸ ὁποῖον ἔμελλεν ὑπὸ τὴν σκέπην τοῦ Ναοῦ τούτου ν' ἀναπτυχθῆ καὶ ἐξελιχθῆ εἰς τὴν Μεγαλῶνυμον Κοινότητα τοῦ Σταυροδρομίου. Δι' ἐτέρας Πατριαρχικῆς Πράξεως ἐτέθη εἰς ἐπιστάσιαν τοῦ Ναοῦ καὶ Ἀρχιερεὺς (ὁ πρῶτος τῆς μακροῦς ἔκτοτε σειρᾶς τῶν Ἀρχιερατικῶς Προϊσταμένων Σταυροδρομίου) Ἐπίσκοπος Παμφίλου Γρηγόριος τῷ 1808. καὶ δι' ἐτέρου Συγγιλίου Ἱερεμία Δ'. τοῦ ἀπὸ Μυτιλήνης, ὀρίσθη ὅπως ἀνελλιπῶς καὶ καθ' ἡμέραν τελῆται ἐν αὐτῷ ἡ Θεία Λειτουργία (κατ' ἐξαίρεσιν πλὴν τοῦ Πανσέπτου Πατριαρχικοῦ Ναοῦ) μετὰ δικαιωμάτων καὶ ὑποχρεώσεων Μοναστικοῦ Τυπικοῦ, κατὰ τὴν κρίσιν τοῦ ἐναὐτῷ ἀρχιερατεύοντος καὶ τὰς ἐκάστοτε περιστάσεις.

* * *

ΣΤΕΝΟΧΩΡΟΣ ὅμως ἦν ὁ χῶρος καὶ πενιχρὸς ἀρχῆθεν ὁ διάκοσμος τοῦ Ναοῦ, προσδοκῶν πλουτισμὸν ἀπὸ τὴν εὐλάβειαν τῶν πιστῶν, ὧν πολυμερεῖς συνδρομαὶ ἐν αἷς καὶ τῆς Ἰονίου Πολιτείας, συνέβαλον ἀπ' ἀρχῆς εἰς κατασκευὴν τοῦ ἐξαισίου γλυπτοῦ κεντρικοῦ Τέμπλου, τοῦ Ἀρχιερατικοῦ Θρόνου καὶ τοῦ περικαλοῦς Ἀμβωνος, ἀληθοῦς τοῦ Ναοῦ ἐγκαλωπίσματος.

Πενιχρὰ ἦτο καὶ τοῦ περιβόλου ἡ ὄψις, ἀυλιζομένου τοῦ Ναοῦ ὡς μόνης εἰσόδου ἐκ τῆς τότε

ὁδοῦ Καμπριστάν, τοῦ περιβόλου περιέχοντος ἀπέριττά τινα κελία καὶ χρησιμοποιουμένου κατὰ τὰ τότε εἰωθότα, εἰς ἐνταφιασμούς, μέχρι τῆς κατὰ τὸ 1866 ἰδρύσεως τοῦ ἐν Σισλῇ Νεκροταφείου τῶν Ὁρθοδόξων, ἐκείνων οἵτινες ἔναντι καταβολῆς ὀρισμένου ἐκάστοτε τιμήματος, προέκρινον τὸν ἐν αὐτῷ ἐνταφιασμὸν ἀπὸ τὸν ἐν Ταξιμίῳ (ὅπου σήμερον ἡ Ἁγία Τριάς, τὸ Ζάππειον καὶ Πλατεῖα μετὰ τῶν πέριξ) Νεκροταφείον.

Περιέκλεισεν ὁ περίβολος κοιμηθέντας σὺν ἄλλοις τοὺς ἐκ τῶν ἀειμνήστων τοῦ Ναοῦ κτιτόρων Δημήτριον Σχινᾶν καὶ Ἰορδάνην Καπλάνογλου ἐνταφιασθέντας ὀπισθεν τοῦ Ἱεροῦ Βήματος τὸν τῷ 1849 θανόντα καὶ ἐν τῷ Ναῷ ὑπὸ τοῦ Πατριάρχου Ἀνθίμου Δ'. συνοδικῶς κηδευθέντα Πρεσβευτὴν τῆς Ἑλλάδος Ἰάκωβον Ρίζον Νερουλόν, ταφέντα δεξιόθεν τοῦ Ναοῦ. τὸν τῷ 1860 ἐν Χάλκῃ πνιγέντα Γενικὸν Πρόξενον τῆς Ἑλλάδος Ἀθ. Παλαιολόγον καὶ ἐτέρους διακριθέντας κοινωνικῶς ἢ κοινοτικῶς.

Τῷ 1831 ὅτε εὐμενῆς τοῦ Σουλτάνου Μαχμούτ Β' διάθεσις, ἐπέτρεψεν ὁμαδικῶς τὸν ἀνακαινισμὸν τῶν ὑπὸ τοῦ χρόνου ἢ πυρκαϊῶν φθαρέντων Ναῶν, ἀνεκαινίσθη ἡ ξυλίνη στέγη τοῦ Ναοῦ, ηὔρυνθη οὗτος, προστεθέντων τῶν δύο ἐκατέρωθεν κλιτῶν μετὰ Θυσιαστηρίων καὶ Προθέσεων ἐφ' ὧν ἐπετράπη ὑπὸ Μελετίου τοῦ Γ'. ἡ ἐπὶ Ἀντιμην-

σίῳ τέλει καὶ δευτέρα, ἡ Ἱερῶν Λειτουργίας διὰ τοὺς μακρὰν τοῦ κέντρου οἰκοῦντας, τῷ 1860 δὲ, διενηργήθησαν γενικαὶ ἐπισκευαὶ τοῦ Ναοῦ διὰ παγκοίνων ἐράνων, καθ' ἃς, ἀνασκαφέντων τῶν ἐν τῷ περιβόλῳ τάφων καὶ ἀνακομισθέντων τῶν ὀστέων, ἠὺρύνθησαν καὶ ἠρμονίσθησαν τὰ δύο κλίτη καὶ ἐνετοιχίσθη ἡ ἱερά καὶ θαυματουργὸς τῆς Παμμακαρίστου Εἰκὼν ἔργον τοῦ δεκάτου πέμπτου αἰῶνος εὐλογία δὲ πρὸς τὸν Ναὸν τῆς Μητρὸς Ἐκκλησίας, τοῦ πρώτου κώδωνος ἀναρτηθέντος Βεζυρικῆ ἐπινεύσει τῷ 1837 ἀντικαταστήσαντος τὸ ἔκτοτε καὶ μέχρι πρὸ πεντηκονταετίας κατὰ τὰς καθημέραν Λειτουργίας, τὰς Προηγιασμένας καὶ τοὺς καθημέραν Ἐσπερινούς, ἐν χρήσει Σήμαντρον.

Τῷ 1866 κατέπαυσεν ὁ ἐνταφιασμός ἐν τῷ περιβόλῳ ὅστις ἔκτοτε προσέλαβε τὴν σημερινὴν μορφήν, μετὰ τῶν κελλίων εἰς ἅτινα ὀφειλετικῶς διέμενον ὀλόκληρον τὸ προσωπικὸν τοῦ Ναοῦ κατὰ διάταξιν ἀπὸ 1823. Ἀνθίμου τοῦ Γ'. Τῷ αὐτῷ ἔτει 1866 διὰ Πράξεως Σωφρονίου Γ'. τοῦ ἀπὸ Ἀμασείας, ὠρίσθη ὅπως ἐξαιρετικῶς τιμῆς ἐνεκεν πρὸς τὴν Μεγαλόνημον Κοινότητα κατὰ τὴν ἐορτὴν τῶν Ὑπερενδόξων Εἰσοδίων τῆς Θεομήτορος, μνήμην τοῦ Ἱεροῦ τούτου Ναοῦ, θεωρουμένην καὶ ἐτησίαν πανήγυριν τῆς Κοινότητος, τελῆται ἐφεξῆς καὶ εἰς αἰῶνα τὸν ἅπαντα ἐν αὐτῷ Πατριαρχικῇ καὶ Συνοδικῇ Λειτουργίᾳ, μνη-

μονευσόμενων τῶν ἀειμνήστων κτιτόρων καὶ εὐεργετῶν τοῦ Ναοῦ τούτου καὶ πάντων τῶν ὑπὲρ τῶν θρησκευτικῶν, εὐαγῶν καὶ ἐκπαιδευτικῶν τῆς Κοινότητος ἰδρυμάτων, συνεισφερόντων, διαχέεται δι' ἡ εὐλογία τῆς Μητρὸς Ἐκκλησίας ἐπὶ τοὺς διακονοῦντας ἐν αὐτοῖς καὶ πάντας τοὺς ἐνορίτας.

* *

ΕΠΙΣΚΕΥΗ καὶ ἐξωραϊσμός τοῦ Ναοῦ ἐγένετο διὰ συνδρομῶν τῶν ἐνοριτῶν τῷ 1860, πρόχειρος τῷ 1875, ὡς καὶ κατὰ τὸ 1904 ὅτε ἐπὶ τῇ ἑκατονταετηρίδι ἀπὸ τῆς ἀνεγέρσεως τοῦ Ναοῦ ἐτελέσθη ἐν αὐτῷ ἰδιαιτέρα Πατριαρχικῇ καὶ Συνοδικῇ λειτουργία ὑπὸ Ἰωακείμ τοῦ Γ'.

Ἀπὸ τοῦ 1867 ἠνοίχθη ἡ ὄπισθεν τοῦ Ἱεροῦ πρὸς τὴν Λεωφόρον Ἀνεξαρτησίας (τότε Μετσηδιῆ Δζαδεσῆ), δίοδος, ἐπ' εὐκαιρίᾳ τοῦ ἐν τῷ Ναῷ εὐλογηθέντος ὑπὸ Γρηγορίου τοῦ ΣΓ' γάμου τοῦ ἡγεμονεύσαντος τῆς Σάμου Κ. Φωτιάδου, διαρρυθμισθεῖσα εἰς τὴν μορφήν τῆς σημερινῆς μετὰ κλίμακος θύρας τῷ 1890 ἐπὶ Ἀρχιερατικῶς Προϊσταμένου τοῦ Ἐπισκόπου Σταυρουπόλεως Γενναδίου.

Τῷ 1911 εἰσῆχθη ἐν τῷ Ναῷ ὁ ἠλεκτροφωτισμός. Τὰ δικτυωτὰ τοῦ γυναικωνίτου ἤρθησαν τῷ 1907 ὑπὸ τοῦ Ἀρχιερατικῶς προϊσταμένου Ἐπισκόπου Ξανθουπόλεως Ἰωάννου, προσέλαβον δὲ τὰ ἐν τῷ περιβόλῳ Γραφεῖα τὴν σημε-

ρινήν των μορφήν, ἀρθέντος τοῦ παρ' αὐτοῖς κηροποιείου..

Τῷ 1873 ἠνεώγη ἡ πρὸς τὴν διόδον Χατζοπούλου πύλη διὰ δουλείας τοῦ Ναοῦ ἐπὶ τῆς διόδου, ἐφ' ὅσον αὕτη θ' ἀποτελῆ ἰδιοκτησίαν τῶν κληρονόμων Χατζοπούλου, δυνάμει εἰδικῆς τοῦ Ναοῦ μετ' αὐτοῦ συμβάσεως.

* *

ΠΡΟ·Ι·ΩΝ ὅμως ὁ χρόνος ἤρχισεν ἐπιδεικνύων ἀδρὰ τὰ σημεῖα τῆς ἐπιδράσεώς του ἐπὶ τοῦ σεπτοῦ Ναοῦ, τόσον ἐσωτερικῶς ὅσον καὶ ἐξωτερικῶς. Ἐξωτερικῶς οὗτος παρίστα μοσφὴν οἰκτρὰν μετὴν ἀκαλαίσθητον ἀλλὰ καὶ ἀποχρωματιζομένην καὶ ἐξαφανιζομένην βαφήν, προσδιδομένης εἰς τὸν Ναὸν ὄψεως βαναύσου ὀγκώδους κτίσματος, ἀναρμόστου καὶ ἀσεβοῦς πρὸς τὸ γεραρὸν κτίριον τὸ στεγάσαν τὴν χαρὰν καὶ τὸν πόνον γεννεῶν ὀλοκλήρων ἀλλὰ καὶ ἀναστήσαντος τὴν Κοινότητα ἐφ' ἣ μεγαλύνεται ἡ Ὁμογένεια. Ἐσωτερικῶς ἡ ὄψις τοῦ Ἱεροῦ Ναοῦ δὲν ἦτο ἥττον θλιβερά, προδίδουσα σὺν τῇ ἐπιρροίᾳ τοῦ χρόνου καὶ ἀδιαφορίαν ἀσύγγνωστον τῶν ἐντεταλμένων τὴν ἐποπτεῖαν καὶ διακονίαν αὐτοῦ Ἀποκροιστικὴν διάθεσιν ἀντὶ κατανύξεως προὔκάλει ἡ οἰκτρότης τῶν ἐφθαρμένων ἤδη Εἰκότων ἐπὶ τε τοῦ Θόλου καὶ τῶν πλευρῶν τοῦ Ναοῦ. Κίονες ἠπεῖλουν

κατάρρευσιν δυναμένην νὰ παρασύρῃ καὶ τὰ κλίτη καὶ σὺν αὐτοῖς τὴν στέγην. Ἡ βάσις τοῦ θαυμάσιου Ἐμβωνος εἶχε διαρθρωθῆ. Ἡ Θυωρὸς κεντρικὴ Τράπεζα ἀκαλαισθήτως ἀπεκρῦπτετο ἀπὸ βαναυσότεχνα παραπετάσματα, ὁμοίως δὲ καὶ ἡ Ἱερὰ Πρόθεσις. Ἡ περὶ τὴν διασκευὴν ἀκαταστασία καὶ ὁ ρῦπος τῶν τοίχων προὔκάλουν ἀηδίαν. Ἐσπαρμένοι, ἀνὰ τὸν Ναόν, τῆδε κάκεισε, κηροθῆκαι καὶ χρηματοθῆκαι προσέδιδον εἰς αὐτὸν μορφὴν βιομηχανικοῦ ἐργαστηρίου καθίστων ἀπολύτως δυσχερῆ τὴν ἄνετον στάσιν τῶν ἐκκλησιαζομένων, ἐν ἡμέραις δὲ μεγάλων ἑορτῶν, ὅτε ὁ συνωστισμὸς εἶναι πολὺς, προὔκάλουν ἀδιεξόδους μετ' ἀσυνεπείας κυνδίνων δυσχερῶς ἀποσοβουμένων.

Τὸ οἶονεὶ Σκευοφυλακεῖον ἀπετέλει ἀποθήκην ἐν ἣ ἐφθειρόντο μᾶλλον τὰ σκεύη, ὡς Νεκροστάσιον δ' ἐχρησιμοποιεῖτο κελλίον ἰσόγαιον, μετὰ δάπεδον ἐφθαρμένον, στερούμενον ἀερισμοῦ καὶ ἡ ἐν τῷ ὀποίῳ ἀπόθεσις τῶν νεκρῶν μέχρι τῆς κηδείας των, δὲν ἐπλήρου τοὺς στοιχειώδεις ὄρους οὔτε τῆς ὑγιεινῆς ἀλλ' οὔτε καὶ τῆς πρὸς τοὺς νεκροὺς προσοχῆς.

! * *

Ἡ ΟΛΗ κατάσταση ὀφειλομένη εἰς τῶν καιρῶν τὴν ἐπίρροιαν καὶ φθορὰν, προκαλοῦσα, δικαίως, κακίστην ἐντύπωσιν, ἀλλὰ καὶ θίγουσα, καὶ

τὴν ἀξιοπρέπειαν καὶ φιλοτιμίαν τῆς Μεγάλης Κοινότητος, τοσούτω μᾶλλον καθ' ὅσον ἡ θλιβερότης αὐτῆ ἐνεφανίζετο διαφεύγουσα τὴν προσοχὴν καὶ τὸ ἐνδιαφέρον τῶν διακονούντων τὸν Ναὸν εἰς περιόδους, καθ' ἃς ἐξ αὐτοῦ, πακτωλούς, οὕτως εἶπειν, ἤρúετο ἡ Κοινότης, ὑπὲρ πᾶσαν ἄλλην πηγὴν ἀντιμετωπίζοντας τὰς ἀνάγκας αὐτῆς δὲν ἐπετρέπετο νὰ συνεχισθῇ

Ἐπὸ τῆς Διευθύνσεως τοῦ Ναοῦ κατεβάλλοντο, βεβαίως, μέριμνα καὶ φροντίς πρὸς ὀπωσδήποτε καὶ ἐκ τῶν ἐνόητων, πάντοτε, συγκάλυψιν τῶν ἐλλείψεων καὶ διευθέτησιν τῶν πλεόν ἐξ αὐτῶν ἐκδήλων. Τοῦτο ὁμως, ἀπετέλει προχειρολογίαν, τοῦ Ναοῦ ἔχοντος ἀνάγκην ριζικοῦ καθαρμοῦ, ἐπισκευῆς καὶ ἐξωραϊσμοῦ. Καὶ εἰς τοῦτο, μετὰ μελέτην τῶν καθέκαστα, ἀπέβλεψεν ἡ ἐκ τῶν Σοφοκλέους Δίνου, Ἰωάννου Κατάνου καὶ Χρήστου Εὐθυμιάδου, Ἐπιτροπὴ τοῦ Ναοῦ. Τὸ ἔργον ἐνεφάνιζε δυσχερείας δυσυπερβλήτους καὶ τεχνικῶς ἀλλὰ καὶ οἰκονομικῶς κυρίως μὴ ὑπάρχοντας οὐδὲ τοῦ ἐλαχίστου οἰκονομικοῦ ἀποθέματος. Ἡ Ἐπιτροπὴ ὁμως ἀναλογισθεῖσα τὴν ἦν, ἀνεχομένη τὴν τοιαύτην τοῦ σεπτοῦ Ναοῦ κατάστασιν, ὑπεῖχεν ἔναντι τοῦ Ἁγίου Θεοῦ ἀλλὰ καὶ τῶν συνενοριτῶν καὶ τῆς ὁμογενοῦς κοινωνίας ἀπάσης εὐθύνην καὶ ἐπικαλεσθεῖσα τὴν πανοθενουργὸν τῆς Παρθένου, τῆς ἐγγὺς πάντοτε πρὸς τοὺς ἐπικα-

λουμένους Αὐτὴν ἐν Πίστει καὶ Ἀληθείᾳ, συναντίληψιν, ἀκραδάντως δ' ἐλπίσασα ἐπὶ τὴν εὐσεβοφροσύνην καὶ φιλογένειαν τῆς κοινωνίας μας τῆς θεωρούσης τὸν Ναὸν τοῦτον ὡς τὴν καρδίαν ἐξ ἧς σφύζει τὸ αἷμα τὸ ζωοποιοῦν τὴν Μεγάλην Κοινότητα, καὶ κομίζουσας εἰς αὐτόν, ὡς ἱερὸν ἀνάθημα, εὐχαριστίας ἐκ χαρμονῆς ἢ δεήσεις ἐν πόνῳ, καὶ τοῦ πλουσίου τὸ τάλαντον καὶ τοῦ βιοπαλαίστου τὴν συνεισφορὰν καὶ τοῦ ὀρφανοῦ καὶ τῆς χήρας τὸν ὀβολόν, ἀπεφάσισεν ἐν θάρρει, ν' ἀποδυσθῇ εἰς τὴν ἐκτέλεσιν τοῦ ἔργου, ἐξυπηροετικοῦ τῆς ὑποστάσεως τοῦ Ναοῦ, δι' αἰῶνα, τοῦλάχιστον.

* * *

ΚΑΙ ΤΟΥ μὲν ἀνακαινισμοῦ καὶ τῆς ἐπισκευῆς τοῦ κτιρίου καὶ τοῦ περὶ αὐτὸν αὐλογύρου τὴν τεχνικὴν διευθύνσιν ἐδέχθη νὰ διεξαγάγῃ ὡς προσφορὰν αὐτοῦ τῇ Θεοτόκῳ, ὁ ἐκ τῶν μελῶν τῆς Ἐπιτροπῆς, Ἀρχιτέκτων ἀείμνηστος Χρῆστος Εὐθυμιάδης, τοῦ δ' ἐξωραϊσμοῦ, τῆς καλλιτεχνικῆς διασκευῆς καὶ τῆς διακοσμήσεως δι' ἀγιογραφιῶν ἐκ κλασικῶν πρωτοτύπων ἐπιδεδοκιμασμένων ὑπὸ τῆς Ἐκκλησιαστικῆς Ἀρχῆς, πρωτύπως ἀποτυπωμένων καὶ ἀνακαινίσεως τῶν ἐφθαρμένων ὑπὸ τοῦ χρόνου, τὴν διεξαγωγὴν ἀνέλαβεν φιλοχρίστως ὁ ὁμογενῆς καλλιτέχνης Χαρίλαος Ξανθόπουλος, συνεργάτην ἔχων τὸν ὁμόδοξον ῥῶσσον καλλιτέχνην

Νικόλαον Περώφ, ἔργον τῶν ὁποίων τυγχάνει ὁ ἄχρι σήμερον ἐπιτελεσθεῖς, ἀλλ' οὐπω συνελεσθεῖς, κόσμος τοῦ Ναοῦ. Ἡ ἐπισκευὴ ἤρξατο κατὰ Φεβρουάριον τοῦ 1946. Καὶ κατὰ τὸ διάστημα τοῦτο συνετελέσθη ὅ,τι ἔδει ἐντὸς τοῦ Ναοῦ, ἐπιτελεσθείσης πλήρους τῶν ἱερῶν Εἰκόνων ἀνακαινίσεως. Ἐκαλιτεχνήθη ἐν τῷ Ἱερῷ Βήματι ἡ Παντάνασσα, οἱ Μεγάλοι Ἱεράρχαι καὶ οἱ Ἀρχάγγελοι, ἐκοσμήθησαν αἱ Προθέσεις καὶ τὰ ἡμιθόλια, ἐφιλοταχνήθη ὁ ὑπερθεὶς τῆς Μεγάλης Πύλης τοῦ Ναοῦ Μυστικὸς Δεῖπνος καὶ ἀνεκαινίσθησαν πᾶσαι αἱ τοιχογραφίαι μὴ ἀφεθέντος ἀκαλαισθήτως κενῶν. Ἀνεκαινίσθη ὀλοτελῶς ἡ ἐξωτερικὴ τοῦ Ναοῦ ἐπίχρισις καὶ οἱ περιβάλλοντες τὸν περίβολον αὐτοῦ τοῖχοι, διερρυθμίσθη Νεκροστάσιον μετὰ μαρμαρίνου ἐπιστροφῆς καὶ νεκροθηκῶν, ἐκαθάρθη τὸ περὶ τὸν Ναὸν ἔδαφος καὶ οἱ περιβάλλοντες αὐτὸν τοῖχοι ἐξ ἐπιτυμβρίων πλακῶν τάφων ἀνακομισθέντων καὶ συνεπῶς ἀχρηστών, ἠνεώγη πρόσθετος θύρα ἐπὶ τῆς πρὸς τὰ Γραφεῖα δεξιᾶς πλευρᾶς τοῦ Ναοῦ πρὸς ἀποσυμφόρησιν τοῦ πλήθους ἐν ἡμέραις μεγάλων ἑορτῶν, ἐξωραίσθη τὸ κωδονοστάσιον περιβληθὲν ἀπὸ κυγκλίδωμα σιδηροῦν πρὸς προφύλαξιν τῶν κωδῶνων ἀπὸ ὀθενδήποτε ρύπανσιν.

* *

Οἱ ἐξωραῖσμοὶ συνεχίζονται εἰσέτι. Τὰ ἄχρι σή-

μερον συνετελεσθέντα συνετελέσθησαν ὑπὸ τοῦ Ναοῦ χωρὶς τὸ παράπαν νὰ θιγῇ ἡ ἀκριβῆς ἐκπλήρωσις τῶν λοιπῶν ὑποχρεώσεων αὐτοῦ, οὐδ' ἡ καταβολὴ τῶν χιλιάδων λιρῶν ἃς κατέβαλεν εἰς τὸ Κεντρικὸν Κοινοτικὸν Ταμεῖον διὰ τὴν συντήρησιν τῶν Κοινοτικῶν Ἐκπαιδευτηρίων ἢ ἡ τακτικὴ λειτουργία τοῦ Συσσιτίου αὐτοῦ. Καὶ ὅλα αὐτὰ ἐπετεύχθησαν μὲ τὴν συναντίληψιν τοῦ εὐσεβοῦς Πληρώματος, ἐνισχύσαντος καὶ στηριζαντος τῆς Ἐπιτροπῆς τὸ ἔργον. Μετὰ τὴν προστασίαν τῆς Θεοτόκου, οἱ ἐν τῷ Νοῶ ἀγιαζόμενοι καὶ εὐλογούμενοι, ἐπετέλεσαν ὅ,τι ἐπετελέσθη, διὰ τοῦ καθ' ἡμέραν προθύμως προσφερομένου ὀβολοῦ των. Ἀπέλιπον μόνον προσφοραὶ τῶν παρ' ἡμῖν πολυταλάντων ὁμογενῶν. Δὲν συνετελέσθη ὁμως τὸ ἔργον. Πολλὰ εἰσέτι ἀπομένουν ἵνα ἐπιτελεσθῶσι, πάντα ἀπαραίτητα καὶ τῆς ἐπιτελέσεως τῶν ὁποίων πᾶσα ἀναβολὴ σημαίνει ματαίωσιν καὶ αὐτῇ συνέχισιν ἀσχημίας ἀσυμβιβάστου πρὸς τὴν ἀξιοπρέπειαν τοῦ σεπτοῦ Ναοῦ.

Καὶ μεταξὺ τῶν ἔργων ἢ ἐπιτέλεισι τῶν ὁποίων ἐνδείκνυται ἀπαραιτήτως, εἶναι ἡ κατεδάφισις τοῦ σεσαθρωμένου Ἐπισκοπεῖου καὶ τῶν ἱερατικῶν κελλίων, καὶ ἡ ἀνέγερσις τοιούτων συγχρονισμένων. Ἡ ἄρσις τοῦ ὀπισθεν τοῦ Ἁγίου Βήματος τοῖχου, ἡ διεύρυνσις τῆς πρὸς τὴν Λεωφόρον Ἀνεξαρτησίας εἰσόδου καὶ ὁ ἐξωραϊ-

σμός τοῦ παραπλεύρως αὐτῆς κενοῦ χώρου ὥστε καὶ ὁ Ναὸς νὰ προβάλλῃ ἐμφανῆς καὶ ἄνετος νὰ καταστῆ ὁ πρὸ αὐτοῦ χώρος ἐκλίποντος οὕτω καὶ τοῦ συνωστισμοῦ τῶν ὀχημάτων εἰς περιστάσεις γάμων καὶ κηδειῶν, τοῦθ ὅπερ προκαλεῖ ὄχι μόνον δυσχέρειαν περὶ τὴν κυκλοφορίαν ἀλλὰ καὶ ὄψιν ἀηδῆ. Ἐνδείκνυται ἐπίσης ὡς ἀπαραίτητος καὶ ἡ κατεδάφισις τῶν Γραφείων, ἀνακαινιζομένων κατὰ τρόπον ἐξυηρητικὸν πλειότερον τῶν ἀναγκῶν τῆς ὑπηρεσίας ἀλλὰ καὶ ρυθμίσεως τῶν Ἀρχείων καὶ διευρύνοντος καὶ διαρρυθμίζοντος τὴν μεγάλην τῶν ὑποδοχῶν τοῦ Ναοῦ αἴθουσαν, ἡ ὁποία δὲν χρησιμεύει μόνον πλειστάκις εἰς τέλεσιν Γάμων καὶ Βαπτίσεων ἀλλὰ καὶ ὑποδοχῶν τοῦ Οἴκουμενικοῦ Πατριάρχου καὶ ἐπισήμων προσκεκλημένων τοῦ Ναοῦ κατὰ τὰς περιστάσεις. Ταῦτα δὲ πάντα ἀνεξαρτήτως λεπτομερειῶν περὶ τὴν ὀλοκλήρωσιν τῶν ἀναγκῶν τοῦ ὅλου συγκροτήματος.

Ἡ ΕΠΙΤΡΟΠΗ θαρρήσασα ἐκ τῆς ἄχρι σήμερον ἐπιδειχθείσης πρὸς αὐτὴν ἐμπιστοσύνης καὶ ἐκτιμήσεως τῶν ἐνοριτῶν, δι' ὧν καὶ μόνον ἠξιώθη ἵνα ἐπιτελέσῃ, ἄχρι τοῦδε, ἔργον προκαλοῦν τὸν δίκαιον αὐτῶν ἔπαινον, ἐπικαλεῖται τὴν καὶ μελλοντικῶς ἐνίσχυσιν αὐτῆς ἠθικῶς καὶ τοῦ ταμείου τοῦ Ναοῦ, ὑλικῶς, πρὸς συμπλήρωσιν τῶν

ἐπισκευῶν, διαρρυθμίσεων καὶ ἐξωραϊσμῶν, καὶ τὴν ὁποίαν θεωρεῖ ὡς ἐπιτέλεσιν τοῦ ἱερωτέρου τῆς καθήκοντος κατὰ τὴν περίοδον ταύτην καθ' ἣν, ἐπωμισθεῖσα τὰς εὐθύνas τοῦ Σκηνώματος τούτου τῆς Δόξης τοῦ Κυρίου καὶ τῆς ζωοφόρου πηγῆς τῆς Μεγαλωνύμου Κοινότητος, ἠτύχησε νὰ ἴδῃ τὸ ἔργον αὐτῆς εὐγούμενον παρὰ Κυρίου καὶ τιμώμενον ὑπὸ τῆς ἐκτιμήσεως τῶν ἐνοριτῶν.

* *

Εἰς τὸν ναὸν τῆς Θεοτοκοῦ ἡ Μεγαλώνυμος Κοινότης ὀφείλει καὶ τὴν ἐκπαιδευτικὴν τῆς ἀριότητα, καὶ εἰς αὐτοῦ τὴν προστασίαν ὀφείλουν τὴν ἀνάπτυξιν τῶν ἐκπαιδευτικῶν τῆς ἰδρύματα ἀπὸ τοῦ πρώτου Γραμματοδιδασκαλείου τῶν ἀρχῶν τοῦ παρελθόντος αἰῶνος μέχρι τοῦ Ζωγραφείου τῆς σήμερον τὸ ὅποῖον ἀποτελεῖ τὸν κόσμον τῆς ἐκπαιδευτικῆς τῆς ἐμφανίσεως, ἀριότητα ἐξ ἧς ἐμορφώθησαν ἐν νουθεσίᾳ Κυρίου καὶ ἐν παιδείᾳ ἣτις ἐστήριξεν αὐτὰς εἰς τὴν ζωὴν τῶν, αἱ γεννεαὶ τῶν πατέρων μας ἄχρις ἡμῶν καὶ τῶν τέκνων μας.

Ἦδη ἅμα τῇ ἰδρύσει του ὁ Ναὸς συνέβαλλε εἰς συντήρησιν Γραμματοδιδασκαλείου καταρτισθέντος ὑπὸ τῆς Μεγάλῃς Ἐκκλησίας καὶ τῶν Συντεχνιῶν, κατὰ τὸν τύπον τῶν τότε ὑπὸ τοῦ Πατριαρχείου εἰς διαφόρους συνοικίας ἰδρυθέντων

πρὸς ἐκμάθησιν ἀναγνώσεως καὶ γραφῆς ὑπὸ τῶν τέκνων τῶν λαϊκῶν ἰδίως, τάξεων καὶ τῶν ὁποίων ἐπεμελοῦντο αἱ κατὰ συνοικίας ἐπιτροπαὶ τῶν Ναῶν καὶ οἱ Μαγίστορες τῶν Ρουφείων.

Ἀπὸ τοῦ 1833 ὁμοῦς ὁ Ναὸς, προσέλαβεν ὑπὸ ἰδίαν του εὐθύνην τὸ Γραμματοδιδασκαλεῖον τοῦτο, ἀγοράσας οἶκημα ἐν Παρμάκαπη καὶ συντηρῶν μόνιμον ἐν αὐτῷ Διδάσκαλον. Τὸ Γραμματοδιδασκαλεῖον τοῦτο, λειτουργήσαν ὑπὸ τὸν τύπον τῶν Ἀλληλοδιδασκτικῶν, τότε, Σχολείων, προήγαγεν ὁ Ναὸς εἰς Σχολαρχεῖον τῷ 1845, ὅτε καὶ προσέλαβε τοῦτο τὴν ὀνομασίαν «Σχολὴ τῆς Παναγίας» ὡς ἐπὶ δεκάδας ἐτῶν ἦτο γνωστὸν καὶ ὅπερ σὺν τῷ χρόνῳ ἐξειλίχθη εἰς τὸ εὐκλεές Ζωγράφειον.

Τῷ 1845 ἠγοράσθη ὑπὸ τοῦ Ναοῦ ὁ χώρος ὅπου σήμερον εὔρηται ἐκτισμένον τὸ Ζωγράφειον κατέστησε δ' ὁ Ναὸς ἰδιαιτέραν διὰ τὸ Σχολεῖον Ἐφορείαν, διοικούμενον, ἕως τότε, ὑπὸ τῆς Ἐπιτροπῆς αὐτοῦ, τῷ δὲ 1850 ἵδρυσεν τὸ πρῶτον Σχολεῖον Θηλέων ἐν οἰκίῳ παρ' αὐτοῦ ἀγορασθέντι ἐν Ἀγῶ Τζαμῆ, ὀνομασθὲν «Σχολὴ Ἀπόρων Κορασίων». Τὸ Σχολεῖον τοῦτο ἐξειλίχθη εἰς τὸ σημερινὸν Κεντρικὸν Παρθεναγωγεῖον. Ἐν τῷ μεταξὺ προΐόντος τοῦ χρόνου, σὺν τῇ αὐξήσει τοῦ ἀριθμοῦ τῶν ἐνοριτῶν, τῆς ἐπεκτάσεως τῶν οἰκισμῶν καὶ τῶν ἀναγκῶν τῶν οἰκογενειῶν, ἰδρύ-

θησαν ὑπὸ τοῦ Ναοῦ μικραὶ Δημοτικαὶ Σχολαὶ (ῶν πρώτη ἢ παρὰ τὸν Κουλά) μέχρι τοῦ 1877 ὅτε τὴν ἐκπαιδευτικὴν τῆς Κοινότητος εὐθύνην ἀνέλαβεν ἡ κατὰ τὸ ἔτος ἐκεῖνο, κοινοτικῆ ἀποφάσει καὶ ἐγκρίσει τοῦ Πατριαρχείου, λόγω τῆς μεγάλης πλέον ἐπεκτάσεως τῆς Κοινότητος, θεομοθετηθεῖσα, Κεντρικὴ τῆς Κοινότητος Ἐπιτροπή, πρόδρομος τῆς μετέπειτα Κεντρικῆς Ἐφορείας. Ἐπὶ τούτοις δὲ τὴν 19 Σεπτεμβρίου τοῦ 1893 ὁ Πατριάρχης Νεόφυτος Η' ἐτέλεσε τὰ ἐγκαίνια τοῦ Ζωγραφείου τὸ ὅποιον καλίμορφον καὶ πληροῦν ὄλα τῆς παιδαγωγίας τὰ νεώτερα, τότε, πορίσματα, ἠγειρεν ἡ φιλομουσία καὶ φιλογένεια τοῦ Μεγάλου Εὐεργέτου Χρηστάκη Ζωγράφου, τὸ πραγματολογικὸν δὲ τότε, τοῦτο Γυμνάσιον, ὅπερ μόνη ἡ Μεγάλῃ αὕτῃ Κοινότητι ἐνεφάνισεν, ἦτο τὸ ἀπαύγασμα τῶν ὑπὲρ τῆς ἐκπαιδεύσεως τῶν ἐνοριτῶν ἔργων τοῦ ἱεροῦ τούτου Ναοῦ.

* *

ΑΠΟ ΑΠΟΨΕΩΣ κοινωνικῆς προνοίας ὁ Ναὸς τῆς Παναγίας ἔστι ἀπὸ τῆς ἰδρύσεως του τὸ καταφύγιον τῶν δεομένων καὶ ἡ θερμοουργὸς ἐστία ἡ ζωοφοροῦσα, περιθάλλουσα, τρέφουσα, συντηροῦσα. Καὶ τὸ θαῦμα τοῦτο τοῦ πανιέρου Ναοῦ ἀρξάμενον ἀπὸ τῆς ἰδρύσεως του διὰ χορηγιῶν εἰς ἐνδεεῖς, εἰς ἀποφυλάκισιν φυλακισμένων διὰ

χ. ἦν κατὰ τὰς ἑορτὰς τοῦ Δωδεκαημέρου καὶ τοῦ Πάσχα, εἰς περιθάλψιν γερόντων ἐγκαταλελειμένων, ἐξελιχθῆ εἰς ἴδρυσιν ἰδιαιτέρου περιθάλψεως τμήματος, τῷ 1850 ἐν οἰκίῳ ἐν Ἀϊναλῇ Τσεσμέ, κληθέντι «Πτωχοκομεῖον» εἰς ὃπερ ὁ Ἀρχιερεὺς καὶ ἡ Ἐπιτροπὴ τοῦ Ναοῦ περιέθαλπον παντελῶς ἐγκαταλελειμένα πρόσωπα, ἢ περιώριζον πορεκτρεπομένας καὶ πολυειδεῖς ἠθικοὺς κινδύνους διατρεχούσας ὄρφανὰς νεάνιδας καὶ παιδιὰ ὄρφανὰ διὰ τὰ ὁποῖα ἐξευρίσκειτο ἐργασία, μέχρι τῆς ὑπὸ τοῦ Πατριάρχου Γερμανοῦ τοῦ Δ' ἰδρύσεως τοῦ ἐν Βαλουκλῇ Ὀρφανοτροφείου. Τῷ 1858 ὁ Ναὸς ἴδρυσεν καὶ τὴν ἰδιαιτέραν ὑπηρεσίαν τῆς περισώσεως, συντηρήσεως καὶ ἀνατροφῆς τῶν ἐγκαταλελειμένων Ἐκθέτων, ὑπηρεσίαν ἣτις ἐξελιχθεῖσα εἰς μεθοδικὴν συντήρησιν καὶ ἀνάπτυξιν τῶν ἀτυχῶν τούτων παιδιῶν, ἀπετέλεσεν ἓνα τῶν τίτλων τῆς εὐλαβείας καὶ εὐγνωμοσύνης τῆς Κοινοῦτος πρὸς τὸν σεπτὸν Ναόν, περισώσαντα ἐκ τῆς ἀπωλείας καὶ ἀναδείξαντα ἐκ τῶν ἀποκλήρων τούτων τῆς Μοίρας μέλη τῆς κοινωνίας φιλότιμα, πῆξαντα οἰκογενείας χριστιανοπροπεῖς.

Ἡ κοινωνικὴ πρόνοια τοῦ Ναοῦ ἐξεδηλώθη ἰδιαιτέρως κατὰ περιπτώσεις θεομηνιῶν.

Κατὰ τὴν μεγάλην τοῦ Σταυροδρομίου πυρκαϊάν τῆς 20 Μαΐου 1871 ὅτε τὸ πῦρ ἐκράγεν

ἄπο τοῦ Φεριδιέ, ἐνισχυόμενον δὲ ὑπὸ ἰσχυροῦ ἀνέμου καὶ τοῦ φωταερίου, διαρραγόντων τῶν σωλῆνων αὐτοῦ, ἐλλείποντος δὲ καὶ ὕδατος ἐπαρκοῦς καὶ συστηματικῆς πυροσβεστικῆς ὑπηρεσίας, ἀπετέφρωσεν ὅλην τὴν ἀπὸ Ταξειμίου μεταξὺ τῆς ἀριστερᾶς πλευρᾶς τῆς Λεωφόρου Ἀνεξαρτησίας καὶ τοῦ Ἁγίου Κωνσταντίνου ἄχρι τοῦ κτιρίου τῆς Ἀγγλικῆς Πρεσβείας περιοχὴν, καὶ καθ' ἣν ὑπερογδοήκοντα πρόσωπα ἐκάησαν ζῶντα εἰς τοὺς φούρνους, τὰ καπηλεῖα καὶ τοὺς διασπάρτους ξυλίλους οἴκους τοῦ Καλιοντζῆ κουλοῦκ, μυριάδες ὁμογενῶν ἔμειναν, ἄστεγοι, γυμνοὶ ἀλλὰ καὶ ἄσιτοι.

Πρῶτος ὁ Ναὸς οὗτος προσῆλθεν ἐπίκουρος εἰς τοὺς πληγέντας. Τροφὴν παρεσκεύασεν καὶ ἐχορήγησε, βοηθήματα δένειμε, ἐνδυμασίας καὶ καλύματα προσέφερε, τὰ κελλία του, τὸν Νάρθηκα του, τὸν Γυναικωνίτην του ἔθηκε πρὸς στέγασιν καὶ τὸ ταμεῖον του ὑπῆρξεν ὁ κρουνοὸς ὁ διαχύσας ἀφειδῆ τὴν συναντίληψιν ἐκ τῆς ὁποίας μυριάδες πληγέντων ἠντλησαν τὴν καρτερίαν καὶ τὴν ἀνακούφισιν.

Κατὰ τὴν θεομηνίαν τοῦ σεισμοῦ τῆς 28 Ἰουνίου 1894, ἡ κοινωνικὴ πρόνοια τοῦ Ναοῦ τούτου πρὸς τὰ ἄστεγα, ἀπομείναντα θύματα τῆς μεγάλης καταστροφῆς, ἐξεδηλώθη καὶ πάλιν πολῦτιμος.

Καὶ ὅτε ἤρχισεν τοῦ πρώτου μεγάλου πολέμου

τὸ δράμα, ἀπὸ τοῦ Ναοῦ τούτου προήλθεν ἡ τακτικὴ ἐπὶ καιροῦς διανομὴ θερμῆς εἰς τοὺς πένητας τροφῆς, ἣτις σὺν τῷ χρόνῳ, προσέλαβε τὴν μορφήν τοῦ κατὰ τὸν τελευταῖον πόλεμον ὀργανωθέντος καὶ ἔκτοτε ἀδιακόπως λειτουργοῦντος Συσσιτίου τοῦ Ναοῦ, τοῦ ὁποίου ἡ εὐεργετικότης καὶ ἀπόδοσις, χάρις καὶ εἰς τὰς ἀφειδεῖς τῶν ἐνοριτῶν χορηγίας, εἶναι γνωστὴ ὥστε περιτεύει πᾶσα ἐπὶ πλεόν περὶ τούτου ἀναγραφὴ.

* *

ΕΚΚΛΗΣΙΑΣΤΙΚΩΣ ἡ ἀκτινοβολία τοῦ σεπτιοῦ Ναοῦ ἐπιχέεται ἐφ' ὅλης τῆς θρησκευτικῆς ζωῆς τῆς Μεγαλωνύμου Κοινότητος.

Αὐτὸς μεριμνῶν διὰ τὰς ἀνάγκας τῶν μακρὰν τοῦ κέντρου οἰκουσῶν τότε, οἰκογενειῶν, ἔπηξεν ἀπὸ τοῦ 1850 ἔτι, ἐν παρ' αὐτοῦ, δι' ἐράνων, ἀγορασθέντι ἐν Καλιονιζῆ κουλὸν χώρῳ, Εὐκτήριον εἰς τιμὴν τῶν Ἁγίων Κωνσταντίνου καὶ Ἐλένης, ἐν τῷ ὁποίῳ, δι' Ἱεροῦ Ἀντιμηνσίου ἐτελεῖτο ἡ Θεία Λειτουργία καὶ ἡγιαζόντο αὐταί. Καὶ πληθυνομένων τῶν ἐνοριτῶν καὶ σκέψεως γενομένης περὶ ἀνεγέρσεως Ναοῦ προσθέτου, ὁ Ναὸς τῆς Παναγίας, ἀπὸ τοῦ 1855 ἔσχε τὴν πρωτοβουλίαν τῆς ἐκπληρώσεως τῆς ἀνάγκης, ἐπεζήτησε καὶ ἐπέτυχε διὰ τοῦ Πατριαρχείου τὸ πρὸς τοῦτο Αὐτοκρατορικὸν Φιρμάνιον καὶ πρῶτος κατέβαλε τὰς πρώτας

δαπάνας τὰς ὁποίας ἐπηκολούθησαν εἰσφοραὶ τῶν ἐνοριτῶν δι' ὧν ἠγέρθη ὁ περικαλῆς Ναὸς τοῦ Ἁγίου Κωνσταντίνου ἐγκαινιασθεὶς τὴν 9 Ἀπριλίου 1861 ὑπὸ τοῦ τότε Σερρῶν Νικοδήμου, Πατριαρχικοῦ Σιγγιλίου ὠρίσαντος ὅπως οὗτος θεωρῆται ἑσαεὶ, ἑξάρτημα, οἶονεὶ, τοῦ Ναοῦ τῶν Εἰσοδείων, ὑπείκων διοικητικῶς εἰς αὐτὸν καὶ ὑπὸ τοῦ Ἀρχιερέως καὶ τοῦ Κλήρου αὐτοῦ διακονούμενος.

Ἐν τῇ παρόδῳ ὅμως τοῦ καιροῦ, τῶν συνοικιῶν ἐπεκτεινομένων πρὸς τὸ Ταξείμιον κατέστη ἀπὸ τοῦ 1875 ἤδη, ἐμφανῆς ἡ ἀνάγκη τῆς ἀνεγέρσεως καὶ ἐτέρου Ναοῦ κοινοτικοῦ, προεκρίθη δ' ὅπως οὗτος ἐγερθῆ ἐπὶ τῆς θέσεως ἐφ' ἧς ἔκειτο, ἀπὸ τοῦ 1825 ἤδη, ὁ καὶ ἐκεῖνος, ὑπὸ τοῦ Ναοῦ τῶν Εἰσοδείων, ἐγερθεὶς κατὰ τὸ 1861 ἀνακαινισθεὶς καὶ τῷ 1866 ἀχρηστευθεὶς νεκροταφειακὸς ναῖσκος τοῦ Ἁγίου Γεωργίου. ἀπὸ δὲ τοῦ 1867 μεταφοσιωθεὶς εἰς τὴν Ἁγίαν Τριάδα.

Πρῶτος καὶ πάλιν ὁ σεπτὸς οὗτος Ναὸς, ὡς πηγὴ ἀένναος τῆς κοινοτικῆς ζωῆς, ἔθηκεν ἐξ ἰδίων του τὰς οικονομικὰς βάσεις τῆς ἐγέρσεως τοῦ μεγαλοπρεποῦς Ναοῦ τῆς Ἁγίας Τριάδος, οὔτινος ἡ ἀνέγερσις, περιπετείας πολλὰς διελθούσα, συνετέλεσθη τῷ 1881 ὅτε καὶ τὴν 13 Σεπτεμβρίου ἐγκαινιάσθη ὑπὸ τοῦ Πατριάρχου Ἰωακείμ τοῦ Γ' ἐκδοθέντος Πατριαρχικοῦ Σιγγιλίου ὀρί-

ζοντος αὐτὸν ἐκκλησιαστικῶς ἐκ τοῦ Ναοῦ τῆς Παναγίας ἐξαρτώμενον, διοικητικῶς εἰς αὐτὸν ὑπαγόμενον καὶ ὑπὸ τοῦ Ἀρχιερέως καὶ τοῦ Κλήρου αὐτοῦ διακονούμενον.

Τῆς Παναγίας ὁ Ναὸς συνετήρει καὶ ὑπ' αὐτοῦ ὡς παράρτημα του διηκονεῖτο καὶ τὸ ἐν τῷ Νεκροταφείῳ τοῦ Σισλῆ Ναΐδριον, τὸ ὁποῖον ἀντικατέστησεν ὁ καλλιπρεπὴς Ναὸς τῆς Μεταμορφώσεως, ἐγερθεὶς δαπάνῃ τῶν Μεγάλων Εὐεργετῶν Δημητρίου καὶ Παύλου Στεφάνοβικ καὶ ἐγκαινιασθεὶς τὴν 21 Μαΐου 1890 ὑπὸ τοῦ Ἐπισκόπου Σταυροπόλεως Γενναδίου.

Τῷ 1866 δι' Αὐτοκρατορικοῦ Διατάγματος ἀπαγορευθέντος, διὰ λόγους ὑγείας, τοῦ ἐν τῷ περιβόλῳ τῶν Ναῶν ἐνταφιασμοῦ καθ' ἅπασαν τὴν πόλιν, καὶ συνεπῶς καὶ τῆς ἀχρηστεύσεως πλέον τοῦ ἐν Ταξείμ Νεκροταφείου καὶ διατεθέντος κυβερνητικῶς χώρου πρὸς ἐνταφιασμὸν τῶν ὁμοδόξων ἐκ πήχεων 53 χιλιάδων εἰς τὸ χέρσον, τότε καὶ ἀκατοίκητον Σισλῆ, πρῶτος καὶ πάλιν τῆς Παναγίας ὁ Ναὸς συνεισέφερεν εἰς ἰσοπέδωσιν, τακτοποίησιν καὶ περιτοιχισμόν τοῦ χώρου, ὁ ὁποῖος ἐξείλιχθη εἰς τὸ σημερινὸν Νεκροταφεῖον τοῦ Σισλῆ, τὸ δικαίως θεωρούμενον ὡς ἐν τῶν εὐπρεπεστέρων καὶ εἰς ρυμοτομίαν, καθαριότητα καὶ τάξιν τελειότερων ἐν Εὐρώπῃ, κόσμημα τῆς Καινότητος καὶ διαρκῆς τοῦ πρὸς τοὺς

κεκοιμημένους πατέρας καὶ ἀδελφούς μας σεβασμοῦ ὑπόμνησις.

* *

ΕΚ ΤΟΥ ΙΕΡΟΥ Ἀμβωνος τοῦ σελτοῦ τούτου Ναοῦ ἐγαλουχήθη ἐπὶ αἰῶνα ἓνα καὶ ἥμισυν ἡ Κοινότης τοῦ Σταυροδρομίου. Ἐξ αὐτοῦ ἐξεπορεύετο πείθουσα καὶ στηρίζουσα, ποδηγετοῦσα καὶ διδάσκουσα, ἐνισχύουσα καὶ παραμυθοῦσα ἡ φωνὴ τῶν διαπρεπεστέρων παρ' ἡμῖν κατὰ καιροὺς Διδασκάλων καὶ Ἑρμηνευτῶν τοῦ Εὐαγγελίου, τῆς Ἠθικῆς, τῆς Εὐσεβοφροσύνης, τῆς Φιλογενείας, τῆς Φιλαληλίας. Ἀπ' αὐτοῦ ἐλάλησαν Κωνσταντῖνος ὁ ἐξ Οἰκονόμων, Εὐσέβιος ὁ Πανᾶς ὁ Ἀρχιμανδρίτης, Ἀλέξανδρος Λάσκαρης (γενόμενος Σισανίου) Νικηφόρος Γλυκᾶς (γενόμενος Μηθύμνης) Εὐστάθιος Κλεόβουλος (γενόμενος Καισαρείας) Εἰρηνοπόλεως Φώτιος, Γεράσιμος Δώριζας (γενόμενος Κεφαλληνίας) Εὐμένιος Ξηρουδάκης (γενόμενος Λάμπης καὶ Κρήτης), Γερμανὸς Καραβαγγέλης, Κωνσταντῖνος Καλλίνικος ὁ Οἰκονόμος τῆς Μεγάλης Ἐκκλησίας, Χριστόφορος Κνήτης, Καλλίνικος Δεληκάνης (γενόμενος Βελεγράδων, Βεροῦσίας, Κυζίκου, Καισαρείας).

Ἐν τῷ Ναῷ τούτῳ ἱεράτευσαν Ἀρχιερεῖς, συνετοί, πεπαιδευμένοι, ἱεροπρεπεῖς πατρικοὶ τῆς Κοινότητος Σταυροδρομίου Προϊστάμενοι ἀλλὰ

καὶ ἐκλεκτοὶ τῆς Ἐκκλησίας Ποιμένες ἀναδει-
χθέντες.

Παμφίλου Γρηγόριος, Ἀναστασιουπόλεως Ἀ-
νανίας, Μελιτινῆς Γεράσιμος, πρώην Κρατόβου
Γρηγόριος, πρώην Σωζουαγαθουπόλεως Νεόφυτος
Συνάδων Βενιαμίν, Χαριουπόλεως Δωρόθεος (γε-
νόμενος Ρόδου) Παμφίλου Διονύσιος, Εἰρηνου-
πόλεως Ἰγνάτιος (γενόμενος Ἐρσεκίου) Μελι-
τουπόλεως Εὐγένιος, Εἰρηνουπόλεως Φώτιος (γε-
νόμενος Φιλιππουπόλεως, Κοζάνης), Σταυρουπό-
λεως Γεννάδιος (γενόμενος Γρεβενῶν), Χαριουπό-
λεως Γεννάδιος (γενόμενος Μεσημβρίας) Χαριου-
πόλεως Γερμανὸς (γενόμενος Καστορίας, Ἀμασείας
Ἰωαννίνων, Κεντρῶας Εὐρώπης, δὲς Τοποτηρη-
τῆς τοῦ Οἰκουμενικοῦ Θρόνου) Ξανθουπόλεως
Ἰωάννης (Δυρραχίου Βάρνης) Ἐλαίας Ἀγαθάγ-
γελος (γενόμενος Σαράντα Ἐκκλησιῶν, Ἐδέσσης,
Σισανίου) Σταυρουπόλεως Χριστοφόρος (γενόμενος
Σερρών, Αὐστραλίας, Βιζύης) Εἰρηνουπόλεως Φώ-
τιος (γενόμενος Φιλαδελφείας, Δέρκων καὶ Πα-
τριάρχης Οἰκουμενικὸς) Εἰρηνουπόλεως Κωνσταν-
τῖνος, Μιλήτου Αἰμιλιανὸς (γενόμενος Φιλαδελ-
φείας.

*
* *

Οὗτω πολυμερεῖς ὑπῆρξαν αἱ ὑπηρεσίαι τὰς ὁ-
ποίας προσέφερεν ὁ ἱερός οὗτος Ναὸς τῶν Εἰσο-

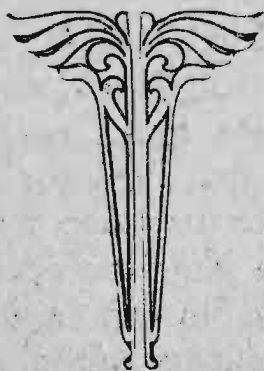
ρίων πρὸς τὴν Μεγάλην τοῦ Σταυροδρομίου Κοι-
νότητα. Ὑπῆρξεν ὁ θεμελιωτῆς αὐτῆς. Τελειῶν τὰ
πάντα ἐν αὐτῇ αὐτὸς τὴν ἐστήριξεν εἰς τὰ πρῶτα
κλονιζόμενα βήματα τῆς. Αὐτὸς τὴν ἐγαλούχησεν
εἰς εὐσεβοφροσύνην καὶ φιλογένειαν, εἰς οἰκογε-
νειακὴν ζωὴν εἰς παιδείαν καὶ κοινωνικὴν πρό-
νοιαν. Ὑπὸ τὴν σκέπην του εὖρον τὴν παραμυθίαν
αἱ γεννεαὶ τῶν προπάππων, πάππων, πατέρων ἡμῶν.
Ἐν αὐτῷ ἐβαπτίσθησαν, ἐστέφθησαν, ἠυλογήθησαν,
ἐκηδεύθησαν, ἐμνημονεύθησαν. Καὶ σήμερον ἐν αὐ-
τῷ κατατείνομεν ἐν κατανύξει ἵνα εὐλογηθῶμεν
καὶ στηριχθῶμεν εἰς τὸν ἠθικὸν καὶ ὑλικὸν τῆς
ζωῆς κάματον. Τῆς Μεγαλωνύμου Κοινότητος ἡ
ἔννοια ἐν τῷ Ναῷ τούτῳ, τελειοῦται, ἐκδηλοῦται
καὶ περικλείεται. Εἶναι ὄχι μόνον τὸ σέμνωμα τῆς
ἀλλὰ καὶ ἡ καρδία τῆς, ἐξ ἧς σφύζει τὸ αἷμα τῆς.

*
* *

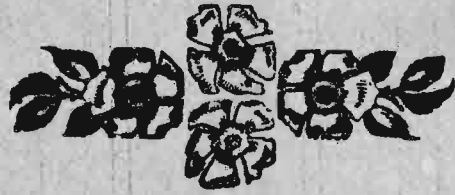
ΚΑΙ ΕΠΙ ΤΗ ΕΝΝΟΙΑ ΤΑΥΤΗ στηριζο-
μένη ἡ Ἐπιτροπὴ τοῦ Ναοῦ, εὐγνώμονα δὲ τὴν
ὁμολογίαν κηρύττουσα πρὸς τὴν ὀλομέλειαν τῆς
Κοινότητος ταύτης ἥτις διὰ τῆς ἀενάου ἠθικῆς
τῆς καὶ ὑλικῆς συναντιλήψεως ἐκδηλοῖ ἀμέριστον
τὴν πρὸς τὸν σεπτὸν Ναὸν εὐλάβειαν καὶ στοργὴν
τῆς, σεμνυνομένη δὲ διὰ τὴν πρὸς τὴν ταπεινὴν
αὐτῆς διακονίαν ἐκτίμησιν αὐτῆς, λαμβάνει τὴν τι-
μὴν, ἐπ' εὐκαιρίᾳ τοῦ τέρατος τοῦ πρώτου τῶν

ἐπισκευῶν καὶ ἐξωραϊσμῶν τμήματος ἵνα ὑπομνήσκουσα ἐπιτροχάδην οἷος ὁ Ναὸς οὗτος ὑπῆρξε δι' ἡμᾶς ἀλλὰ καὶ τὰς πρὸ ἡμῶν γεννεάς, ἀλλὰ καὶ ὅσα ἀπεκδέχονται παρ' αὐτοῦ τὰ τέκνα ἡμῶν, συνυπομνήσῃ ὅτι, ἡ ἠθικὴ καὶ ὑλική, ἀπὸ λόγου καὶ διαθέσεως, ἀπὸ ταλάντουκαὶ ὀβολοῦ, παντὸς ἐνορήτου συναντίληψις εἶναι ἐκείνη ἢ ὁποία θὰ συμπληρώσῃ πᾶν ὅ,τι ἀπαιτεῖται πρὸς κράτυνσιν τῆς ὑποστάσεως καὶ ἐμφανίσεως καὶ πλουσίαν πάντοτε συνέχισιν τῶν εὐεργεσιῶν καὶ εὐλογιῶν τοῦ πανιέρου τούτου Σκηνώματος τῆς Δόξης Κυρίου ἀλλὰ καὶ τῆς Μεγαλωνύμου Κοινότητος ἀγλαοῦ ἐγκαλωπίσματος.

Η ΕΠΙΤΡΟΠΗ ΤΟΥ ΝΑΟΥ



CONSIGLIO
SISMANOLOGIO
MILANO



 **SISMANGLIO**
MIRACOLI

 SISMANGOLIO
MICANO



SISNAMOGLIO
MEGAMARKET