

Π. Κ. ΜΕΤΑΞΑ

# ΠΑΤΡΙΔΟΓΡΑΦΙΑ

ΚΑΙ

# ΤΟΠΟΓΡΑΦΙΑ

ΤΗΣ

# ΚΩΝΣΤΑΝΙΝΟΥΠΟΛΕΩΣ

ΠΡΟΣ ΧΡΗΣΙΝ

ΤΩΝ ΔΗΜΟΤΙΚΩΝ ΣΧΟΛΕΙΩΝ

ΜΕΤΑ ΠΟΛΛΩΝ ΕΙΚΟΝΩΝ

ΔΙΑ ΤΗΝ ΤΡΙΤΗΝ ΤΑΞΙΝ



ΕΚΔΟΤΙΚΟΝ ΒΙΒΛΙΟΠΩΛΕΙΟΝ

ΧΡ. ΔΑΔΙΚΑ

ΕΝ ΚΩΝΣΤΑΝΤΙΝΟΥΠΟΛΕΙ

66, Γιουσκέρ Καλδισήμ, 66

1924

  
SISMANOĞLU  
MİMARLIK

ΠΑΤΡΙΔΟΓΡΑΦΙΑ  
ΚΑΙ  
ΤΟΠΟΓΡΑΦΙΑ  
ΤΗΣ  
ΚΩΝΣΤΑΝΤΙΝΟΥΠΟΛΕΩΣ

ΚΑΤΑ ΤΟ ΝΕΟΝ ΠΡΟΓΡΑΜΜΑ  
ΤΗΣ ΠΑΤΡΙΑΡΧ. ΚΕΝΤΡΙΚ. ΕΚΠΑΙΔ. ΕΠΙΤΡΟΠΗΣ  
ΜΕΤΑ ΠΟΛΛΩΝ ΕΙΚΟΝΩΝ

ΔΙΑ ΤΗΝ Γ' ΤΑΞΙΝ  
ΤΩΝ ΔΗΜΟΤΙΚΩΝ ΣΧΟΛΕΙΩΝ



ΕΚΔΟΤΙΚΟΝ ΒΙΒΛΙΟΠΩΛΕΙΟΝ  
Χ. ΛΑΔΙΚΑ ΚΑΙ Κ. ΒΑΛΙΟΥΔΗ  
ΕΝ ΚΩΝΣΤΑΝΤΙΝΟΥΠΟΛΕΙ

*Γαλατῶ, Μεγάλη ὁδὸς Ἑσκή Βοσβόδα, ἀριθ. 94.*

1921

Πάντα τὰ γνήσια ἀντίτυπα φέρουν τὴν σφραγίδα τῶν  
ἐκδοτῶν.



# ΠΑΤΡΙΔΟΓΡΑΦΙΑ ΚΑΙ ΤΟΠΟΓΡΑΦΙΑ ΚΩΝΣΤΑΝΤΙΝΟΥΠΟΛΕΩΣ

— 205 —

## ΜΕΡΟΣ ΠΡΩΤΟΝ ΤΟΠΟΓΡΑΦΙΑ

### 1. Τὸ σχολεῖον.

Ἡμεῖς σήμερον εὐρισκόμεθα μέσα εἰς ἓνα οἰκοδόμημα, τὸ ὁποῖον ὀνομάζεται σχολεῖον.

Τὸ σχολεῖον μας ἐσωτερικῶς χωρίζεται εἰς διάφορα μέρη, τὰ ὅποια ὀνομάζονται δωμάτια. Ἐκαστον δωματίον τοῦ σχολείου μας ὀνομάζεται αἴθουσα παραδόσεως, διότι ἐντὸς αὐτῆς παραδίδει ὁ διδάσκαλος τὸ μάθημα.

Ὅπως ἡ σχολὴ ἐξωτερικῶς ἔχει τοίχους, οἱ ὅποιοι περιορίζουν αὐτήν, τοιοῦτοτρόπως καὶ ἡ αἴθουσα τῆς παραδόσεως ἔχει διάφορα μέρη, τὰ ὅποια περιορίζουν αὐτήν.

Τὰ μέρη τῆς παραδόσεως εἶναι ἄνω ἢ ὄροφή, κάτω

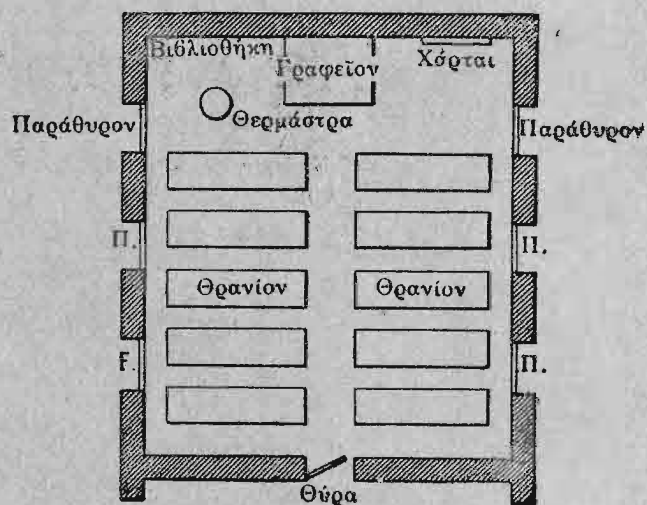
ΕΚ ΤΟΥ ΤΥΠΟΓΡΑΦΕΙΟΥ Ν. Γ. ΚΕΦΑΛΙΔΟΥ

Γαλατᾶ, Μπαλοῦκ Παζάρ, Κουρσοῦμ χάν, ἀρ. 27 — 29.



τὸ δάπεδον (πάτωμα), καὶ περίξ οἱ τοῖχοι ἐπὶ τῶν τοίχων πάρχουν τὰ παράθυρα καὶ ἡ θύρα.

Ἡ παράδοσις ἔχει θρανία, μίαν ἔδραν, ἕνα μαυρο-



Αἴθουσα παραδόσεως.

πίνακα, εἰκόνας, χάρτας καὶ βιβλία.

Ἐκ τῶν σχολείων ἄλλα ἔχουν μίαν ἢ δύο μόνον τάξεις καὶ ἄλλα τρεῖς, τέσσαρας, ἢ καὶ περισσοτέρας τάξεις. Ἄλλα Σχολεῖα ἔχουν ἕνα μόνον πάτωμα καὶ λέγονται μονώροφα, ἄλλα πάλιν δύο ὁπότε λέγονται διώροφα.

Ἀσκήσεις: Πῶς ὀνομάζεται τὸ κτίριον εἰς τὸ ὁποῖον μεταβαίνετε διὰ νὰ μάθετε γράμματα; Πόσας τάξεις ἔχει τὸ σχολεῖον μας; Πόσα πατώματα ἔχει;

## 2. Ἡ Ἐκκλησία.

Εἰς κάθε κοινότητα τὸ ὠραιότερον κτίριον πρέπει νὰ εἶναι ἡ Ἐκκλησία.

Εἰς τὴν Ἐκκλησίαν πηγαίνομεν ὅλοι οἱ Χριστιανοὶ διὰ νὰ προσευχηθῶμεν εἰς τὸν Θεόν.

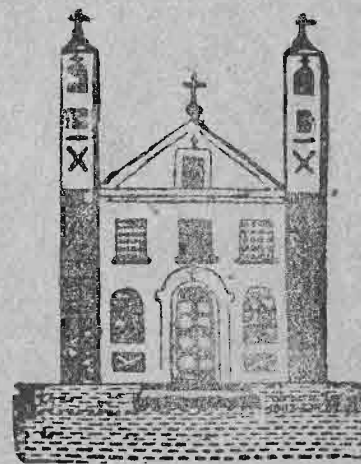
Μέρη τῆς Ἐκκλησίας εἶναι τὸ ἱερόν ἢ ἅγιον βῆμα, ὁ κυρίως ναός, ὁ γυναικωνίτης καὶ ὁ νάρθηξ. Κοντὰ εἰς τὴν Ἐκκλησίαν ὑφούται τὸ κωδωνοστάσιον.

Τὸ εἰκονοστάσιον χωρίζει τὸ ἱερόν ἀπὸ τὸν κυρίως ναόν.

Μέσα εἰς τὸ ἱερόν εἶναι ἡ ἅγια τράπεζα.

Μέσα δὲ εἰς τὸν κυρίως ναόν εἶναι ὁ ἄμβων, ὁ ἀρχιερατικὸς θρόνος καὶ τὰ ἀναλόγια τῶν ψαλτῶν. Ἡ Ἐκκλησία λέγεται καὶ Ναός καὶ οἶκος τοῦ Θεοῦ.

Ἀσκήσεις: Τί εἶναι ἡ Ἐκκλησία; Διατί πηγαίνομεν εἰς τὴν ἐκκλησίαν; Ἡ ἐκκλησία πῶς ἄλλως λέγεται;



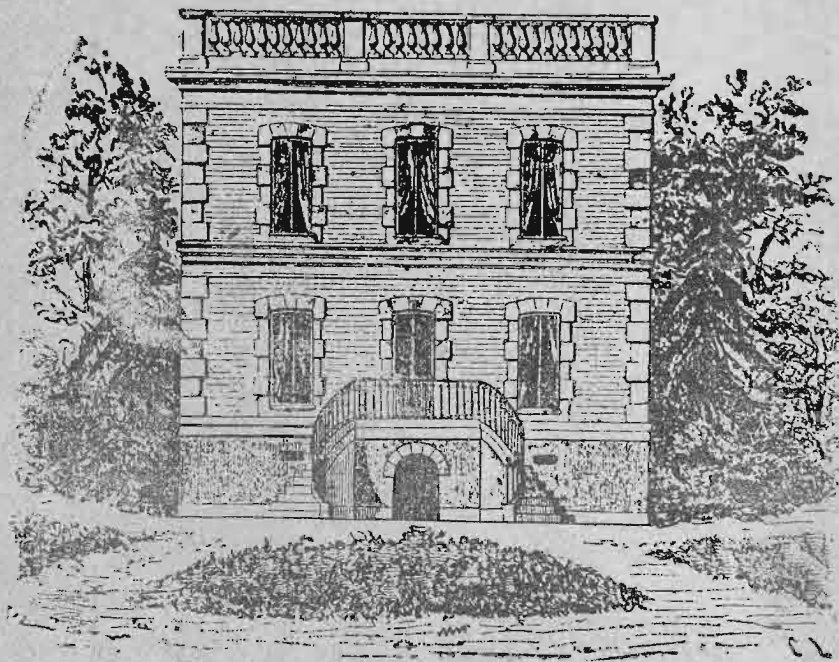
Ἐκκλησία.

## 3. Ἡ οἰκία (σπίτι).

Οἰκία εἶναι τὸ κτίριον εἰς τὸ ὁποῖον κατοικοῦμεν μὲ

τούς γονεῖς μας καὶ προφυλαττόμεθα ἀπὸ τὸ κρύο καὶ ἀπὸ τὴν ζέστην

Ἡ οἰκία ἤμπορεῖ νὰ ἔχη πολλὰ ἢ ὀλίγα δωμάτια.



• Οἰκία.

Κάθε δωμάτιον ἔχει τοίχους, πάτωμα, θύραν, παράθυρα καὶ ὀροφήν.

Τὰ παράθυρα χρησιμεύουν διὰ νὰ εἰσέρχεται ὁ ἀέρας καὶ τὸ φῶς εἰς τὰ δωμάτια.

Ἡ οἰκία εἶναι σκεπασμένη μὲ κεραμύδια.

Τὰ κεραμύδια δὲν ἀφίνουν τὰ νερά τῆς βροχῆς νὰ τρέξουν εἰς τὰ δωμάτια.

Τὰ δωμάτια ἔχουν ἐπιπλα.

Τὰ συνηθέστερα ἐπιπλα εἶναι: ἡ τράπεζα, τὰ καθί-

σματα, ὁ καθρέπτης, αἱ κλῖναι, τὰ παραπετάσματα, ἡ θερμάστρα, ἡ βιβλιοθήκη καὶ αἱ εἰκόνες.

#### 4. Ἡ αὐλή.

Πρὸ τῆς οἰκίας ἢ καὶ γύρω εἰς αὐτὴν εὐρίσκεται ἡ αὐλή. Ἡ αὐλή δὲν ἔχει στέγγην, τὸ δὲ ἔδαφος τῆς εἶναι στρωμένον συνήθως μὲ πέτρας ἢ μὲ χαλίκια διὰ μὴ σχηματίζεται λάσπη καὶ ὑγρασία ὅταν βρέχη.

Καὶ τὸ σχολεῖον ἔχει ἐπίσης αὐλήν. Εἰς τὴν αὐλήν τοῦ σχολείου ὑπάρχει γυμναστήριον, ἀποθήκαι καὶ ἐνίοτε βρύσις.

Πολλάκις εἰς τὴν αὐλήν καλλιεργοῦσιν ἀνθόκηπον



Αὐλή οἰκίας χωρίου.

καὶ φυτεύουσι δένδρα.

Εἰς τὴν αὐλήν καταβαίνουν με προθυμίαν ὅλα τὰ παιδιά κατὰ τὰ διαλείμματα καὶ παίζουν. Εἰς τὴν ὠ-

ραν δὲ τῆς Γυμναστικῆς γυμνάζονται μὲ ὄρεξιν καὶ μὲ χαράν.

Ἡ αὐλὴ εἶναι ἀπαραίτητος εἰς τὸ σχολεῖον καὶ εἰς τὴν οἰκίαν, διότι εἰς αὐτὴν καταβαίνομεν διὰ νὰ ἀναπνεύσωμεν καθαρὸν ἀέρα καὶ νὰ ζωογονηθῶμεν ἀπὸ τὸν ἥλιον.

Διὰ τοῦτο ἡ αὐλὴ ἀποτελεῖ τὸν πνεύμονα τῆς οἰκίας καὶ τοῦ σχολείου.

Εἰς τὰ χωρία, ὅπου ἡ αὐλὴ εἶναι συνήθως ἐκτεταμένη, φυτεῖουν εἴτε εἰς τὸ μέσον εἴτε εἰς τὸ ἄκρον καρποφόρα δένδρα ἢ ἀμπελόκλημα.

Μέσα εἰς τὰς αὐλάς τῶν χωρίων βλέπει κανεὶς νὰ περιφέρωνται ὅλα τὰ κατοικίδια ζῷα.

### 5. Ὁ κήπος.

Εἰς τὰ χωρία καθε οἰκία καθὼς καὶ κάθε σχολεῖον ἔχει καὶ ἓνα κήπον, εἰς τὰς πόλεις ὅμως δυστυχῶς οἱ κήποι εὐρίσκονται εἰς ὀλίγας μόνον οἰκίας.

Εἰς τοὺς κήπους φυτεύομεν πολλὰ φυτὰ χρήσιμα πρὸς τροφήν.

Ἐὰ μαρούλια, τὰ σέλινια, τὰ σπανάκια, τὰ ρεπάνια, τὰ μπιζέλια, τὰ λάχανα καὶ ἄλλα πολλὰ καλλιεργοῦνται εἰς τοὺς κήπους.

Πολλοὶ κήποι ἔχουν καὶ ὀπωροφόρα δένδρα.

Ἐπάρχουν πολλὰ εἶδη κήπων. Εἰς τὰς ἐξοχὰς εἶναι οἱ λαχανόκηποι, οἱ ἀνθόκηποι καὶ οἱ δενδρόκηποι.

Οἱ ἀνθόκηποι εἶναι γεμάτοι ἀπὸ ἄνθη.

Εἰς τοὺς ἀνθοκήπους καλλιεργοῦνται τὸ τριαντάφυλλον, ἡ βιολέτα, ὁ μενεξές, τὸ γιασεμί, ἡ μαργαρίτα, τὸ γαρύφαλλον καὶ ἄλλα.

Τὰ ἄνθη εἶναι ὠραία καὶ εὐωδιάζουν.

Εἰς τὰς πόλεις εὐρίσκονται οἱ βοτανικοὶ κήποι.

Εἰς τὰς μεγάλας πόλεις εἶναι πολλοὶ ὠραῖοι κήποι, εἰς τοὺς ὁποίους συχνάζουν οἱ ἄνθρωποι πρὸς εὐχαρίστησιν.

Εἰς πολλοὺς μεγάλους δημοσίους κήπους τῆς Εὐρώπης, εὐρίσκονται, κλεισμένα μέσα εἰς μεγάλα κλωβία, διάφορα ἄγρια ζῷα ὡς λέοντες, τίγρεις, ἐλέφαντες κτλ.

Οἱ τοιοῦτοι κήποι ἐνομάζονται ζωολογικοὶ κήποι.

### 6. Ἡ ὁδὸς — ἡ πλατεία.

Διὰ νὰ ὑπάγω εἰς τὸ σχολεῖον περνῶ πολλὰς ἑδοὺς (δρόμους). Αἱ ἑδοὶ ὅλαι δὲν ἔχουν τὸ ἴδιον μῆκος οὔτε καὶ τὸ ἴδιον πλάτος, οὐδὲ εἶναι εὐθείαι (ῖσαι).

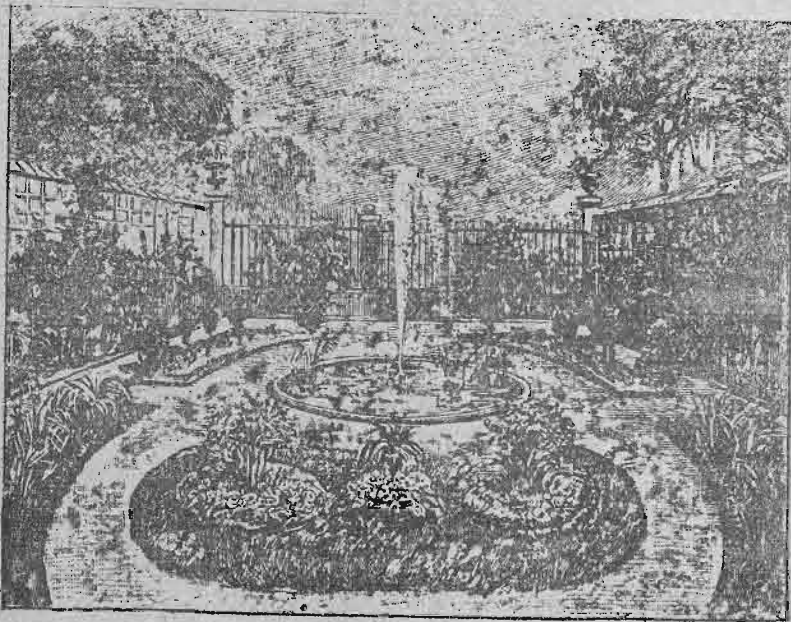
Πολλαὶ ἑδοὶ διέρχονται ἢ μία διὰ τῆς ἄλλης

Ὅταν αἱ ἑδοὶ διασταυρόντωνται λέγομεν ὅτι ἀποτελοῦν σταυροδρόμιον.

Πολλοὶ δρόμοι ἀπολήγουν εἰς Πλατείας.

Ένας ἀπὸ τοὺς δρόμους ποὺ διέρχονται, διὰ νὰ ὑπάγω εἰς τὸ σχολεῖον εἶναι πολὺ μακρὸς καὶ μεγάλος. Εἶναι ὁ μεγαλύτερος δρόμος τοῦ χωρίου. Εἰς τὸ μέσον τοῦ δρόμου τούτου εἶναι μία πλατεῖα, καὶ εἰς τὸ μέσον αὐτῆς εὐρίσκεται ἡ Ἐκκλησία.

Πολλὰς πλατείας τὰς στολίζουν με δένδρα, ἄνθη, πί-



Πλατεῖα.

δακας (συντριβάνια) καὶ ἀνδριάντας. Εἶναι δὲ οἱ ἀνδριάντες αὐτοὶ ὁμοιώματα ἀπὸ μάρμαρον ἢ χαλκόν, μεγάλων ἀνδρῶν, οἱ ἑποιοὶ ὠφέλησαν τὴν πατρίδα τους. Τὰ δὲ συντριβάνια ἀνακινᾶσσουν νερὸν εἰς ἀρκετὸν ὕψος.

## 7. Μέσα συγκοινωνίας.

Ἐκτὸς ἀπὸ τοὺς δρόμους τοὺς ἑποιοὺς ἐμάθομεν ὑπάρχουν καὶ ἄλλοι δρόμοι, οἱ ἑποιοὶ εἶναι στρωμένοι με δύο παραλλήλους σιδηρᾶς γραμμᾶς. Ἐπάνω ἀπὸ τὰς σιδηρᾶς αὐτὰς γραμμᾶς διέρχονται ἄμαξαι μεγάλαι.

Αἱ ἄμαξαι αὐταὶ ἢ σύρονται με ἵππους ἢ κινουῦνται



Τὰ μέσα τῆς συγκοινωνίας.

με ἠλεκτρισμὸν καὶ λέγονται τροχιόδρομοι (τράμ).

Ἐὰν δὲ πολλαὶ ἄμαξαι, ἐνωμένα, σύρονται ὑπὸ μηχανῆς, ἢ ὁποῖα κινεῖται με ἀτμόν, καὶ πηγαίνουν εἰς μεγάλας ἀποστάσεις ἐκτὸς τῆς πόλεως ἀπὸ ἓνα τόπον εἰς ἄλλον λέγονται σιδηρόδρομος.

Αἱ συρόμεναι ἄμαξαι λέγονται ἀμαξοστοιχία, ἢ δὲ ἄμαξα εἰς τὴν ὁποίαν εἶναι ἡ μηχανὴ καὶ σύρει τὴν ἀμαξοστοιχίαν λέγεται ἀτμάμαξα.

Τὸ μέρος ὅπου στέκεται ἡ ἀμαξοστοιχία λέγεται σταθμός. Εἰς πολλὰ ὑψηλὰ μέρη διὰ νὰ περάσῃ ὁ σιδηρόδρομος τρυποῦν βουνὰ καὶ ὄρη ὀλόκληρα καὶ σχηματίζουν δρόμους κάτω ἀπὸ τὴν ἐπιφάνειαν τῆς γῆς. Τοιοῦτος δρόμος ὀνομάζεται σήραγξ (τοῦνελ).

Εἰς μακρυνὰς ἀποστάσεις, διὰ ξηρᾶς, πηγαίνομεν καὶ μὲ διάφορα φορητὰ ζῶα (ὄνοι, ἡμίονοι, ἵπποι, κάμηλοι), μὲ διαφόρους ἄμαξας, μὲ ποδήλατα, μὲ αὐτοκίνητα κτλ.

Εἰς τὰ μέρη τὰ ὁποῖα χωρίζονται ἀπὸ τὸν τόπον μὲ θάλασσαν ἢ μὲ μεγάλους ποταμοὺς πηγαίνομεν μὲ λέμβους, πλοῖα (κοράβια) ἢ ἀτμόπλοια.

Ὅλα ὅσα μᾶς χρησιμεύουν διὰ νὰ μεταβῶμεν ἢ νὰ μεταφέρωμεν φορτία ἀπὸ ἓνα τόπον εἰς ἄλλον λέγονται μὲ ἓν ὄνομα μέσα συγκοινωνίας.

### 8. Συνοικία — Χωρίον.

Πλησίον τοῦ Σχολείου ὑπάρχουν πολλαὶ οἰκίαι, αἱ ὁποῖαι εἶναι κτισμέναι ἢ μία πλησίον τῆς ἄλλης εἰς εὐθεΐαν γραμμὴν ἀπέναντι δὲ αὐτῶν εὑρίσκεται καὶ ἄλλη σειρά οἰκιῶν. Αἱ δύο αὐταὶ σειραὶ οἰκιῶν ἀποτελοῦσιν μίαν Συνοικίαν.

Ἡ Συνοικία δύναται νὰ ἔχῃ περισσοτέρας σειρὰς οἰκιῶν καὶ τότε λέγεται Μεγάλῃ Συνοικία. Ἐκάστη συνοικία φέρει ὄνομα.

Αἱ συνοικίαι ἔχουν μίαν ἢ δύο πολλάκις Ἐκκλησίας, αἱ ὁποῖαι λαμβάνουν τὸ ὄνομα τοῦ Ἁγίου, εἰς τὸν ὁποῖον ἀφιερῶνται. Τοιουτοτρόπως λέγομεν ὁ Ναὸς τοῦ Ἁγίου Νικολάου κτλ.

Οἱ κάτοικοι μιᾶς συνοικίας, οἱ ὁποῖοι μεταβαίνουν τακτικῶς εἰς μίαν ἐκκλησίαν ἀποτελοῦν μίαν Ἐνορίαν, ἢ ὁποῖα λαμβάνει τὸ ὄνομα τῆς ἐκκλησίας. Τοιουτοτρόπως λέγομεν Ἐνορία τοῦ Ἁγίου Δημητρίου κτλ.

Ὅταν εὑρίσκεται εἰς ἓνα τόπον μία μόνῃ συνοικία ἢ καὶ δύο, αἱ ὁποῖαι ἔχουν ἕως 200 οἰκίας τότε σχηματίζεται ἓν Χωρίον.

Ὅταν δὲ ὑπάρχουν εἰς ἓνα τόπον τρεῖς ἢ τέσσαρες συνοικίαι, αἱ ὁποῖαι ἔχουν ἕως 1000 οἰκίας, τότε σχηματίζεται Κωμόπολις. Μεγαλυτέρα τῆς Κωμοπόλεως εἶναι ἡ Πόλις, ἢ ὁπό'α ἔχει περισσοτέρας τῶν χιλίων οἰκιῶν.

Τὸ Χωρίον ἔχει ὀλίγας, μικρὰς καὶ χαμηλὰς οἰκίας. Ὅλαι σχεδὸν αἱ οἰκίαι τοῦ χωρίου ἔχουν καὶ ἓνα κήπον. Μέσα εἰς τὴν αὐλήν των ἔχουν στάβλον, ἀχυρῶνα καὶ ὀρνιθῶνα. Οἱ δρόμοι τοῦ χωρίου εἶναι στενοὶ καὶ ἀνώμαλοι. Οἱ περισσότεροι εἶναι ἄστρωτοι. Οἱ κάτοικοι αὐτοῦ λέγονται χωρικοί.

Οἱ χωρικοὶ τρέχουν εἰς τὰς ἀγροτικὰς ἐργασίας

των. Καλλιεργοῦν καὶ σπεύρουν τοὺς ἀγροὺς καὶ τὰς ἀμπέλους, περιποιοῦνται τὰ δένδρα, βόσκουν τὰ πρόβατα, τρέφουν ἵππους, ἀγελάδας, χοίρους καὶ ὄρνιθας. Ὅσα παράγουν τὰ χωρία εἴτε καρπούς, εἴτε ζῶα, τὰ φέρουσιν οἱ χωρικοὶ εἰς τὰς πόλεις καὶ τὰς κωμοπόλεις, πωλοῦν αὐτὰ καὶ γίνεται τοιοῦτοτρόπως τὸ ἐμπόριον.

Ἐκαστον χωρίον ἔχει Σχολεῖον καὶ Ἐκκλησίαν.

Τὸ χωρίον ἔχει ὠραίαν θέαν, διότι περιτριγυρίζεται ἀπὸ δένδρα, κήπους, ἀγρούς, ἀμπέλους, λιθάδια καὶ δάση ὁλόκληρα. Τὰ περισσότερα χωρία ἔχουν νερὰ ἀφθονα καὶ ἑροσερά.

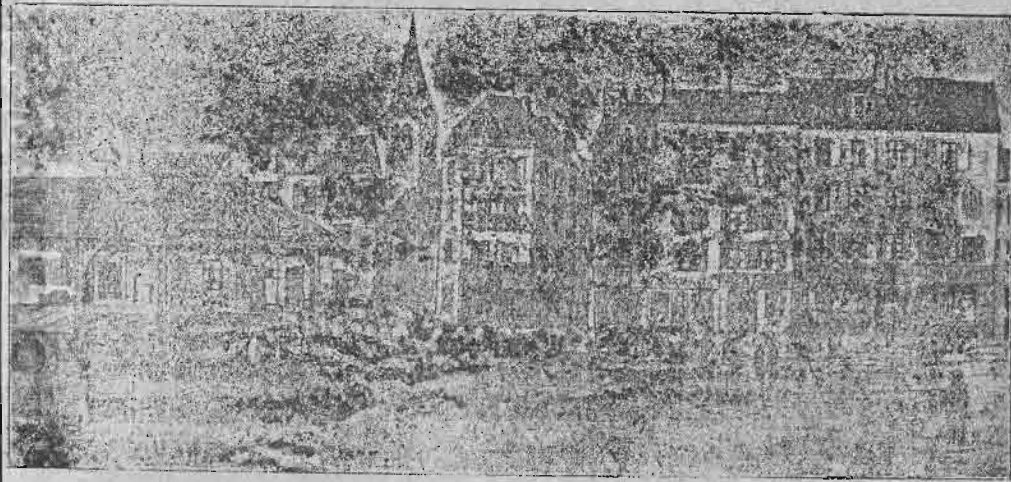
Τὰ χωρία ἐπισκεπτόμεθα μὲ προθυμίαν πρὸ πάντων τὴν ἀνοιξιν. Τότε βλέπομεν ἐκεῖ δὲλα νὰ ἀνθίζουν καὶ νὰ πρασινίζουν. Εὐχαριστοῦμεθα νὰ ἀκούωμεν τὰ κελαδῆματα τῶν πτηγῶν καὶ νὰ θαυμάζωμεν τόσον ὠραία πράγματα.

**Ἀσκήσεις.** Ὁ τόπος μας πόσας συνοικίας ἔχει; Ὀνομάσατε αὐτὰς μὲ τὸ ὄνομά των; Εἰς ποίαν συνοικίαν εἶναι τὸ Σχολεῖον; Εἰς ποίαν ἐνορίαν εἶναι ἡ οἰκία σου Ὁ τόπος μας εἶναι χωρίον ἢ κωμόπολις ἢ πόλις; Διατί ὀνομάζεται τοιοῦτοτρόπως; Πῶς χωρίζονται αἱ συνοικίαι μεταξύ των; Ποία εἶναι ἡ ἐργασία τῶν χωρικῶν; Τί παράγουν τὰ χωρία; Τί κάμνουν τὰ προϊόντα των οἱ χωρικοὶ; Τί λέγεται ἐμπόριον; Ποῦ βόσκουν οἱ ἵπποι, οἱ χοῖροι, τὰ πρόβατα καὶ αἱ ὄρνιθες; Ὀνομάσατε τὸν χωρικὸν μὲ τὸ ὄνομα τῆς ἐργασίας του; Ἄς ὀνομάσῃ ἕκαστον παιδίον τὸν πατέρα αὐτοῦ μὲ τὸ ὄνομα τῆς ἐργασίας του; Πῶς λέγονται οἱ κάτοικοι τοῦ χωρίου;

## 9. Κωμόπολις.

Αἱ οἰκίαι τῆς Κωμοπόλεως εἶναι μεγαλύτεραι, ὑψηλότεραι καὶ καλύτεραι ἀπὸ τὰς οἰκίας τοῦ χωρίου. Ἐπίσης καὶ τὸ Σχολεῖον αὐτῆς εἶναι μεγαλύτερον ἢ εἴμπορει νὰ ἔχη καὶ δύο Σχολεῖα, καθὼς καὶ δύο Ἐκκλησίας.

Οἱ δρόμοι τῆς Κωμοπόλεως εἶναι καθαρώτεροι καὶ ὁμαλῶτεροι. Διευθύνονται δὲ οἱ περισσότεροι εἰς τὴν ἀ-



Κωμόπολις.

γοράν, ἢ ἐποία εἶναι μικρά. Ἐχει ὀλίγα καὶ μικρὰ ἐμπορικὰ καταστήματα, ὀλίγα παντοπωλεῖα, κρεοπωλεῖα, ἀρτοποιεῖα, κουρεῖα, σιδηρουργεῖα καὶ ἄλλα μικρὰ ἐργαστήρια.

Καὶ ἡ Κωμόπολις περιτριγυρίζεται, καθὼς τὸ χωρίον ἀπὸ ἀγρούς, κήπους καὶ ἀμπέλους.

Οἱ κάτοικοι τῆς Κωμοπόλεως δὲν εἶναι μόνον γεωργοὶ ἀλλ' ὑπάρχουν μεταξύ αὐτῶν καὶ χειροτέχναι.

**Ἀσκήσεις.** Ποίαν κωμόπολιν ἔχομεν πλησίον τοῦ τόπου μας; Ἔως πόσας οἰκίας ἔχει ἡ κωμόπολις; Ποῦ διευθύνονται οἱ περισσότεροι δρόμοι τῆς κωμοπόλεως; Ποῖα ἐργαστήρια ἔχει ἡ κωμόπολις; Ὄνομάσατε τοὺς τεχνίτας, οἱ ὅποιοι ἐργάζονται εἰς τὴν κωμόπολιν.

### 10. Πόλις.

Ἡ Πόλις ἔχει μεγάλας, ὑψηλὰς καὶ ὠραίας οἰκίας. Ἡ Πόλις περιέχει πολλὰς συνοικίας, αἱ ὅποιαι φέρουσιν ἰδιαιτέρα ὀνόματα. Ἡ Πόλις ἔχει εὐθεῖς καὶ πλατεῖς δρόμους. Ὅλοι σχεδὸν εἶναι λιθόστρωτοι. Αἱ δύο ἄκραι τῶν δρόμων τῆς Πόλεως ἔχουν πεζοδρόμια, τὰ ὅποια εἶναι συνήθως στρωμένα μὲ μάρμαρα.

Ἐκάστη ὁδὸς (δρόμος) φέρει ἓν ὄνομα, τὸ ὅποιον εἶναι πολλάκις ὄνομα Μεγάλου καὶ ἐνδόξου ἀνδρὸς ἢ ἑνὸς ἐκ τῶν εὐεργετῶν τῆς πόλεως.

Εἰς τὰς πόλεις ὑπάρχουν πολλὰὶ πλατεῖαι. Ἐν τῇ μέσῳ τῶν πλατειῶν ὑπάρχουν βρύσεις, πίδακες, μικροὶ ἀνθόκηποι φραγμένοι, ἀγάλματα εὐεργετῶν ἢ ἐνδόξων ἀνδρῶν.

Αἱ ὁδοὶ τῶν πόλεων στολίζονται συνήθως μὲ δενδροστοιχίας καὶ ἔχουσι κατὰ διαστήματα φανούς.

Ὅλαι αἱ ὁδοὶ τῆς πόλεως διευθύνονται εἰς τὴν ἀγορὰν. Ἐκεῖ ὑπάρχουσι μικρὰ καὶ μεγάλα, Ἐμπορικὰ Καταστήματα, ἐργοστάσια καὶ ἐργαστήρια.

Κάθε ἐργαστήριον ἢ ἐμπορικὸν κατάστημα φέρει ἐπάνω μίαν ἐπιγραφὴν, ἢ ὁποία παριστάνει τὸ εἶδος τῆς τέχνης ἢ τοῦ ἐμπορίου καὶ τὸ ὄνομα τοῦ τεχνίτου ἢ τοῦ ἐμπόρου.

Αἱ οἰκίαι, τὰ καταστήματα, τὰ ἐργοστάσια, καὶ ἐν γένει ὅλα τὰ κτίρια ὅσα ἀνήκουν εἰς ἰδιώτας λέγονται *ἰδιωτικὰ κτίρια*.

Εἰς τὴν πόλιν ὑπάρχουν πολλὰὶ Ἐκκλησίαι, ἀνώτερα καὶ κατώτερα σχολεῖα τῶν ἀρρένων καὶ τῶν θηλέων, σχολεῖα τῶν τεχνῶν, στρατιωτικὰ σχολεῖα, Δικαστήρια, Στρατῶνες, Ταχυδρομεῖα, Τηλεγραφεῖα, Νοσοκομεῖα, Γηροκομεῖα, Ὀρφανοτροφεῖα, Πτωχοκομεῖα κλπ.

Ὅλα αὐτὰ τὰ κτίρια ἐπειδὴ ἀνήκουν εἰς ὅλον τὸ ἔθνος ἢ εἰς τὸ κράτος λέγονται *δημόσια κτίρια*.

Τὰ Γηροκομεῖα, Νοσοκομεῖα, Ὀρφανοτροφεῖα καὶ Πτωχοκομεῖα λέγονται καὶ *φιλανθρωπικὰ καταστήματα*.

Ἡ πόλις κάμνει ἐμπόριον μὲ τὰ πλησίον χωρία καὶ μὲ ἄλλας πόλεις.

Αἱ πόλεις συνδέονται μὲ τὰ χωρία μὲ ὁδοὺς στενὰς καὶ σπανίως εὐθείας· ἀλλὰ μεταξύ των αἱ πόλεις συνδέονται μὲ πλατείας καὶ ὁμαλὰς ὁδοὺς. Ἡ μία πόλις εἶναι πάντοτε μακρὰν ἀπὸ τὴν ἄλλην.

Πόλις, ἢ ὁποία ἔχει μέγα ἐμπόριον λέγεται *ἐμπορικὴ* ἢ δὲ πόλις, ἢ ὁποία ἔχει πολλὰ ἐργοστάσια λέ-

γεται βιομηχανική. Ὅσον δὲ προσδεύει τὸ ἐμπόριον καὶ ἡ βιομηχανία μιᾶς πόλεως, τόσον καὶ οἱ κάτοικοι αὐτῆς αὐξάνουν καὶ γίνεται ἡ πόλις μεγάλη.

*Ἀσκήσεις.* Πῶς εἶναι αἱ οἰκίαι τῆς Πόλεως; Πῶς εἶναι αἱ ὁδοὶ αὐτῆς; Τίνα ὀνόματα φέρουν αἱ ὁδοὶ τῆς Πόλεως; Τί λέγεται πλατεία; Ποῦ ὑπάρχουν πλατεῖαι; Τί βλέπομεν εἰς τὰς Πλατείας; Τί ἔχουσιν αἱ ὁδοὶ τῶν πόλεων; Τί ὑπάρχει εἰς τὴν ἀγορὰν; Ποῖα λέγονται ἐργοστάσια; Ποῖα ἄλλα κτίρια ἔχει ἡ πόλις; Ποῖα εἶναι τὰ δημόσια κτίρια; Ποῖα λέγονται φιλανθρωπικὰ καταστήματα; Ποῖα ἄλλα κτίρια ἔχει ἡ Πόλις; Ποῖα πόλις λέγεται βιομηχανική; Ὁ τόπος μας χωρίον εἶναι ἡ πόλις; Ποῖαν πόλιν ἔχομεν πλησίον εἰς τὸν τόπον μας; Πῶς λέγονται οἱ κάτοικοι τῶν πόλεων;

### 11. Ταχυδρομεῖον.

Τὸ ταχυδρομεῖον εἶναι ἴδρυμα δημόσιον, τὸ ἐποῖον σκοπὸν ἔχει νὰ μεταβιβάσῃ εἰς μέρη, εἰς τὰ ὁποῖα θέλομεν, ἐπιστολάς, ἐφημερίδας, χρήματα καὶ λοιπὰ πράγματα εἰς δέματα μὲ ὠρισμένον βάρος.

Διὰ νὰ ἀποσταλῶσιν ὑπὸ τοῦ ταχυδρομεῖου ὅσα ἀνεφέρομεν, χρειάζεται νὰ ἀγοράσωμεν ἀπὸ τὸ ταχυδρομεῖον ἀνάλογον γραμματόσημον· τὸ γραμματόσημον κολλῶμεν εἰς τὰς ἐπιστολάς ἢ εἰς τὰ δέματα, τὰ ὁποῖα θὰ ἀποστείλωμεν.

Τὸ γραμματόσημον εἶναι μικρὸν τεμάχιον χάρτου, εἰς σχῆμα ὀρθογώνιον.<sup>1</sup> Καὶ τὸ μὲν ἓν μέρος φέρει κόλ-

1. Ὁ διδάσκαλος δεόν νὰ διδάξῃ ἐν συντόμῳ τοὺς μαθητὰς τὰ ἐπιλοῦστα σχήματα, τρίγωνον, τετράγωνον, ὀρθογώνιον, πολύγωνον, κύκλον.

λαν, ἵνα εὐκόλως καὶ ἀσφαλῶς προσκολλᾶται, τὸ δὲ ἄλλο μέρος φέρει ἢ τὴν εἰκόνα τοῦ ἡγεμόνος τοῦ τόπου, ἀπὸ τὸν ὁποῖον ἀποστέλλονται αἱ ἐπιστολαὶ καὶ λοιπὰ ταχυδρομικὰ δέματα ἢ ἄλλας παραστάσεις.

Ἀκόμη δὲ σημειοῦνται εἰς τὸ μέρος τοῦτο τοῦ γραμματοσήμου τὸ ὄνομα τοῦ κράτους εἰς τὸ ἐποῖον ἀνήκει τὸ γραμματόσημον καὶ ἡ ἀξία του· ἐπὶ τοῦ γραμματοσήμου τίθεται ἡ σφραγὶς τοῦ ταχυδρομεῖου. Οἱ ἄνθρωποι οἱ ὁποῖοι διενεργοῦσι τὴν ὑπηρεσίαν λέγονται ταχυδρομικοὶ ὑπάλληλοι.

*Ἀσκήσεις.* Εἰς τί χρησιμεῖει τὸ ταχυδρομεῖον; Τί εἶνε τὸ γραμματόσημον; Πόθεν τὸ ἀγοράζομεν καὶ ποῦ τὸ κολλῶμεν; Ἴδετε γραμματόσημον Ὀθωμανικόν, Ἑλληνικόν; Ποῖα σήματα ἢ εἰκόνας φέρουσι; Ποῦ σημειῶνει τὴν ἀξίαν του, ἢ τὸ ὄνομα τοῦ κράτους;

### 12. Τηλεγραφεῖον.

Καὶ τὸ τηλεγραφεῖον εἶναι ἴδρυμα δημόσιον, εἰς τὸ ὁποῖον ὑπάρχει μία μηχανὴ ἢ ὁποῖα λέγεται τηλεγραφικὴ μηχανή.

Διὰ τοῦ τηλεγράφου κατορθώνομεν νὰ συνεννοώμεθα μὲ ἄλλους, οἱ ὁποῖοι εἶναι πολὺ μακρὰν.

Καὶ εἰς τὸ μέρος ἀπὸ τὸ ὁποῖον τηλεγραφοῦμεν, καὶ εἰς τὸ μέρος εἰς τὸ ὁποῖον ἀποστέλλομεν τὸ τηλεγράφημα ὑπάρχει τηλεγραφεῖον.

Τὰ τηλεγραφεῖα συνδέονται ἀναμεταξὺ τῶν μὲ σύρματα, τὰ ὁποῖα λέγονται τηλεγραφικὰ σύρματα.

Τὰ τηλεγραφικὰ σύρματα στηρίζονται εἰς μικροὺς κώδωνας λευκοὺς ἐκ πορσελάνης. Οἱ κώδωνες οὗτοι λέγονται *μονωτῆρες*· στηρίζονται δὲ εἰς στύλους, οἱ ἑποῖτοι λέγονται *τηλεγραφικοὶ στῦλοι*.

Ὅταν λοιπὸν πρόκειται νὰ τηλεγραφήσωμεν εἰς ἕνα ὁποῖος εὐρίσκεται μακρὰν, θὰ γράψωμεν τὰς λέξεις τὰς ὁποίας θέλομεν νὰ τηλεγραφήσωμεν εἰς φύλλα χάρτου.

Τὸν χάρτην τοῦτον θὰ παραδώσωμεν εἰς τὸν ὑπάλληλον τοῦ τηλεγραφείου (τὸν *τηλεγραφετήν*), θὰ πληρώσωμεν δὲ τὰ ὠρισμένα δι' ἐκάστην λέξιν χρήματα. Ὁ τηλεγραφετὴς διὰ τῆς τηλεγραφικῆς μηχανῆς καὶ τῶν τηλεγραφικῶν συρμάτων θὰ διαβιβάσῃ μετὰ τηλεγραφικὰ σημεῖα τὰς λέξεις, εἰς τὸ μέρος εἰς τὸ ὁποῖον θέλομεν.

Τὰ τηλεγραφικὰ σημεῖα εἶναι στιγμαὶ καὶ μικραὶ εὐθείαι γραμμαί, αἱ ὁποῖαι ἀποτελοῦσι τὸ ἀλφάβητον τῆς τηλεγραφικῆς.

Τὰς στιγμὰς καὶ τὰς γραμμὰς θὰ ἀναγνώσῃ ὁ ὑπάλληλος τοῦ τηλεγραφείου, τὸ ὁποῖον εὐρίσκεται εἰς τὸ μέρος ὅπου ἀπεστάλη τὸ τηλεγράφημα. Ἀφ' οὗ γράψῃ αὐτὸ εἰς φύλλον χάρτου μετὰ τὰς ἰδίας λέξεις, τὰς ὁποίας ἡμεῖς ἐδώκαμεν νὰ τηλεγραφήθωσιν, ἀποστέλλει τὸν χάρτην ἐσφραγισμένον πρὸς ἐκεῖνον εἰς τὸν ὅποιον ἐ-  
τηλεγραφήσαμεν.

Τὰ ταχυδρομεῖα καὶ τηλεγραφεία πολὺ ἐδκολύνουσι

τὸ ἐμπόριον, καὶ συντελοῦσι εἰς τὴν ἀνάπτυξιν καὶ πρόοδον τοῦ ἀνθρώπου.

*Ἀσκήσεις.* Εἶδατε τηλεγραφεία; Εἶδατε τηλεγραφικὰ σύρματα, τηλεγραφικοὺς στύλους; Πῶς λέγονται οἱ μικροὶ λευκοὶ κώδωνες; Ἀπὸ τί κατασκευάζονται; Πῶς λέγεται ἡ μηχανή, διὰ τῆς ὁποίας τηλεγραφοῦμεν; Μὲ τί συνδέονται ἀναμεταξύ των τὰ τηλεγραφεία; Πῶς τηλεγραφοῦνται αἱ λέξεις; Τί εἶναι τὰ τηλεγραφικὰ σημεῖα; Ποῖοι ἀναγινώσκουσι ταῦτα;

### 13. Ὁ Οὐρανός.

Ὅταν σηκώσωμεν τὸ κεφάλι μας καὶ ἴδωμεν πρὸς τὰ ἑπάνω, βλέπομεν ἕνα κυανοῦν θόλον, ὁ ὁποῖος ὀνομάζεται οὐρανός.

Ὁ οὐρανὸς φαίνεται ὅτι στηρίζεται εἰς τὰ βουνά, εἰς τὴν θάλασσαν, εἰς τὴν γῆν. Καὶ ὁμως πουθενὰ δὲν στηρίζεται.

Ὅσον ὑψηλὰ καὶ ἂν ἀναβῶμεν θὰ τὸν ἴδωμεν νὰ εὐρίσκεται ἀκόμη πολὺ πολὺ ὑψηλὰ! Οὕτε εἶναι δυνατόν νὰ φθάσῃ κανεὶς ποτε εἰς τὸν Οὐρανόν.

Ὁ Οὐρανὸς τὴν ἡμέραν εἶναι φωτεινός, διότι τὸν φωτίζει τὸ ἄστρον τῆς ἡμέρας, ὁ ἥλιος, τὴν δὲ νύκτα εἶναι σκοτεινός, ἐπειδὴ ὁ ἥλιος δὲν φέγγει.

Εἰς τὸν Οὐρανὸν εἶναι ὁ ἥλιος ἡ σελήνη, τὰ ἄστρα καὶ τὰ σύννεφα.

Τὰ ἄστρα τὰ βλέπομεν μόνον τὴν νύκτα, διότι τὴν ἡμέραν μᾶς ἐμποδίζει νὰ τὰ βλέπωμεν τὸ λαμπρὸν φῶς τοῦ ἡλίου.

Τὰ ἄστρα τὰ ὁποῖα βλέπομεν, χωρίζονται ἀπὸ τὴν γῆν καὶ μεταξύ των μὲ πολὺ μεγάλας ἀποστάσεις.

Ἐπὸ ὅλα τὰ ἄστρα ὅλοι χρεωστοῦν νὰ γνωρίζουν τὸν πολικὸν ἀστέρα, διότι αὐτὸς εὐρίσκεται ἀκριβῶς εἰς τὸ βόρειον μέρος καὶ ὡς ἐκ τούτου χρησιμεύει εἰς τὸ νὰ ὀδηγούμεθα τὴν νύκτα πῶς νὰ διευθυνώμεθα.

Πολικὸς ἀστήρ εἶναι τὸ τελευταῖον ἄστρον τῆς οὐρᾶς τῆς μικρᾶς ἄρκτου.

Ὅταν βλέπωμεν τὸν Οὐρανὸν μᾶς φαίνεται ὅτι αὐτὸς σχηματίζει ἓνα θόλον ὡσὰν ἡμισφαίριον. Διὰ τοῦτο παριστάνουσι τὸν Οὐρανὸν μὲ σφαῖραν τὴν ὁποίαν ὀνομάζουσι Οὐρανίαν σφαῖραν.

#### 14. Ἡ γῆ.

Ἡ γῆ εἶναι στρογγύλη ὡς σφαῖρα ἢ ὡς ἓνα πορτοκάλιον.

Ἡ γῆ δὲν μένει ἀκίνητος ὅπως νομίζομεν, ἀλλὰ στρέφεται περὶ τὸν ἑαυτὸν τῆς εἰς 24 ὥρας καὶ περὶ τὸν ἥλιον εἰς τριακοσίας ἐξήκοντα πέντε ἡμέρας καὶ ἕξ ὥρας.

Ἐπειδὴ ἡ γῆ εἶναι σφαιρική, ὅταν στρέφεται περὶ τὸν ἥλιον, φωτίζεται κατ' ἀρχὰς τὸ ἡμισυ μέρος αὐτῆς τὸ δὲ ἄλλο μένει σκοτεινόν.

Οἱ ἄνθρωποι οἱ ὁποῖοι εὐρίσκονται εἰς τὸ φωτεινὸν μέρος τῆς γῆς ἔχουσιν ἡμέραν. Ἐκεῖνοι δὲ οἱ ὁποῖοι

εὐρίσκονται εἰς τὸ σκοτεινὸν μέρος ἔχουσι νύκτα.

Ὁ καιρὸς, τὸν ὁποῖον χρειάζεται ἡ γῆ διὰ νὰ στραφῆ περὶ τὸν ἑαυτὸν τῆς, λέγεται ἡμερονύκτιον.

Τὸ ἡμερονύκτιον ἔχει εἴκοσι τέσσαρας ὥρας.

Ὁ καιρὸς, τὸν ὁποῖον χρειάζεται ἡ γῆ διὰ νὰ στραφῆ περὶ τὸν ἥλιον, λέγεται ἔτος.

Τὸ ἔτος ἔχει τριακοσίας ἐξήκοντα πέντε ἡμέρας.

Ἡ γῆ φωτίζεται ἀπὸ τὸν ἥλιον.

*Ἀσκήσεις* : Ποῦ στηρίζεται ὁ Οὐρανός; Τί χροῶμα ἔχει ὁ Οὐρανός; Τί βλέπομεν εἰς τὸν Οὐρανὸν τὴν ἡμέραν καὶ τί τὴν νύκτα; Τί εἶναι πολικὸς ἀστήρ; Ποῖον σχῆμα ἔχει ἡ Γῆ; Ἡ Γῆ μένει ἀκίνητος ἢ κινεῖται; Εἰς πόσον καιρὸν στρέφεται περὶ τὸν ἑαυτὸν τῆς; Εἰς πόσον καιρὸν στρέφεται περὶ τὸν ἥλιον; Τί λέγεται ἡμερονύκτιον; Πόσας ὥρας ἔχει; Τί λέγεται ἔτος; Πόσας ἡμέρας ἔχει τὸ ἔτος; Ἀπὸ τί φωτίζεται ἡ Γῆ; Ἀπέχει πολὺ ὁ Οὐρανὸς ἀπὸ τὴν Γῆν;

#### 15. Ὁρίζων — Σημεῖα τοῦ ὀρίζοντος.

Ἐὰν εὐρεθῶμεν εἰς ἀνοικτὸν μέρος, τὸ ὁποῖον νὰ μὴ ἔχη γύρω δένδρα καὶ οἰκίας, ἢ ἀναβῶμεν εἰς ὑψηλὸν τόπον καὶ παρατηρήσωμεν γύρω μας θὰ ἴδωμεν ὅτι ὁ Οὐρανὸς ἀκουμβᾷ εἰς τὰ βουνὰ ἢ εἰς τὴν θάλασσαν καὶ σχηματίζει γύρω μας ἓνα μεγάλον κύκλον.

Ὁ κύκλος αὐτὸς λέγεται ὀρίζων.

Τὸ σημεῖον τοῦ ὀρίζοντος, ἀπὸ τὸ ὁποῖον ἀνατέλλει ὁ ἥλιος, λέγεται Ἀνατολή, τὸ δὲ σημεῖον, εἰς τὸ ὁποῖον δύει, Δύσις.

Ἐάν στραφῶμεν πρὸς τὴν Ἀνατολήν, θὰ ἔχωμεν



Ἀνατολή Ἡλίου.

πρὸς τὰ ἄριστερά μας τὸν Βορρᾶν καὶ πρὸς τὰ δεξιὰ τὸν Νότον.

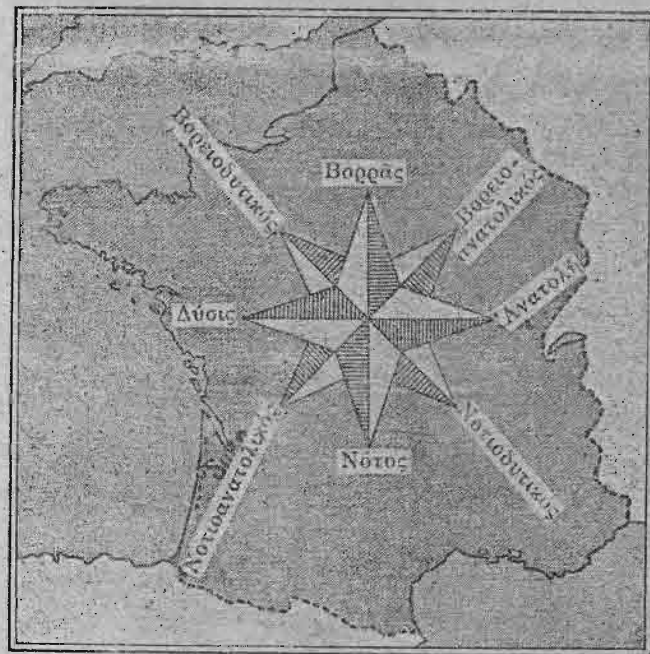
Ὁ Βορρᾶς, ὁ Νότος, ἡ Ἀνατολή καὶ ἡ Δύσις εἶναι τὰ τέσσαρα κύρια σημεῖα τοῦ Ὁρίζοντος.

Ἐκτὸς τῶν κυρίων σημείων τοῦ ὀρίζοντος διακρίνομεν καὶ τέσσαρα ἄλλα σημεῖα, τὰ ὁποῖα ὀνομάζονται δευτερεύοντα σημεῖα τοῦ ὀρίζοντος.

Ταῦτα εἶναι : τὸ βορειοανατολικὸν μεταξὺ βορρᾶ καὶ ἀνατολῆς, τὸ βορειοδυτικὸν μεταξὺ βορρᾶ καὶ δύσεως, τὸ νοτιοανατολικὸν μεταξὺ νότου καὶ ἀνατολῆς καὶ τὸ νοτιοδυτικὸν μεταξὺ νότου καὶ δύσεως.

Εἰς τοὺς γεωγραφικοὺς χάρτας ὁ βορρᾶς σημειώνεται πρὸς τὰ ἄνω, ὁ νότος πρὸς τὰ κάτω, ἡ ἀνατολή πρὸς τὰ δεξιὰ καὶ ἡ δύσις πρὸς τὰ ἄριστερά.

Τὰ μέρη τὰ ὁποῖα τριγυρίζουν ἓνα τόπον ἀπὸ τὰ



Τὰ σημεῖα τοῦ Ὁρίζοντος.

τέσσαρα σημεῖα τοῦ ὀρίζοντος λέγονται ὄρια ἢ σύνορα αὐτοῦ.

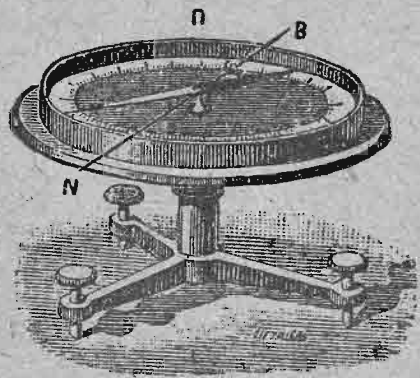
## 16. Προσανατολισμός — Ναυτικὴ πνεξίς.

Ὅταν θέλωμεν νὰ διευθυνθῶμεν πρὸς ἓνα μέρος πρέπει νὰ προσδιορίσωμεν καλῶς τὸ σημεῖον τοῦ ὀρίζοντος πρὸς τὸ ὁποῖον θὰ διευθυνθῶμεν.

Ὁ ἀκριβὴς προσδιορισμὸς τῶν σημείων τοῦ ὀρίζοντος λέγεται προσανατολισμός.

Τὴν ἡμέραν εὐκόλα προσδιορίζομεν τὰ σημεῖα τοῦ ὀρίζοντος μὲ τὴν βοήθειαν τοῦ ἡλίου.

Ἐπίσης τὴν νύκτα ἐὰν εὕρωμεν τὸν πολικὸν ἀστέρα, ὁ ὁποῖος εὐρίσκεται πάντοτε πρὸς βορρᾶν, προσδιορίζομεν εὐκόλα καὶ τὰ ἄλλα σημεῖα τοῦ ὀρίζοντος.



Ναυτικὴ πυξίς.

ὀρίζοντος διὰ τῆς ναυτικῆς πυξίδος.

Ἡ ναυτικὴ πυξίς (μπούσουλας) εἶναι μία πλάξ, ἣ ὁποία φέρει μίαν μαγνητισμένην βελόνην, ἣ ὁποία κινεῖται ἐπὶ ἐνὸς στροφέως καὶ διευθύνει πάντοτε τὴν μίαν ἄκρην αὐτῆς πρὸς βορρᾶν.

*Ἀσκήσεις.* Τί λέγεται ὀρίζων; Πόσα εἶναι τὰ κύρια σημεῖα τοῦ ὀρίζοντος; Ποῖα εἶναι τὰ σύνορα τοῦ τόπου μας; Ποῖα μέρη τοῦ τόπου μας εἶναι πρὸς ἀνατολὰς; Ποῖα πρὸς Νότον; Ποῖα πρὸς βορρᾶν καὶ ποῖα πρὸς δυσμὰς; Τί εἶναι προσανατολισμός;

### 17. Σφαῖραι, χάρται, ἡμισφαίρια.

Παριστώσι τὴν ἐπιφάνειαν τῆς γῆς μὲ σφαίρας καὶ χάρτας.

Μὲ τὰς σφαίρας παριστώσι τὴν γῆν εἰς σχῆμα μικρόν.

Οἱ χάρται εἶναι φύλλα χαρτίου, ἐπὶ τῶν ἐποίων παριστώσι ἢ ὅλην τὴν γῆν ἢ μόνον μέρος αὐτῆς.

Ἐπειδὴ ὁμοῦς ἡ γῆ ἔχει σχῆμα σφαίρας καὶ δὲν δύ-



Τὰ δύο ἡμισφαίρια.

νανται νὰ παραστήσωσιν αὐτὴν ὀλόκληρον ἐπὶ τοῦ χάρτου, διὰ τοῦτο ὑποθέτουσιν ὅτι αὕτη διαιρεῖται εἰς δύο ἡμισφαίρας σφαίρας. Αἱ δύο αὗται ἡμισφαίραι λέγονται ἡμισφαίρια.

### 18. Ξηρὰ καὶ νερά, ἡπειροί, ὠκεανοί.

Ἡ ἐπιφάνεια τῆς γῆς ἀποτελεῖται ἀπὸ δύο μέρη: α' ἀπὸ ξηρὰν καὶ β' ἀπὸ νερά.

Ἡ ξηρὰ σκεπάζει μόνον τὸ ἐν τέταρτον τῆς ἐπιφάνειας τῆς γῆς.

Τὰ νερὰ σκεπάζουσι τὰ λοιπὰ τρία τέταρτα.

Μεγάλη ἑκτασις ξηρᾶς, λέγεται ἤπειρος.

Ἡ γῆ διαιρεῖται εἰς Ἄρχαῖον κόσμον καὶ εἰς Νέον κόσμον. Εἰς τὸν Ἀρχαῖον κόσμον ὑπάρχουσι τρεῖς ἤπειροι, αἱ ὅποιαι ὀνομάζονται:

Εὐρώπη,

Ἀσία,

Ἀφρική.

Εἰς τὸν Νέον κόσμον ὑπάρχει μία μόνον ἤπειρος, ἡ ὅποια ὀνομάζεται:

Ἀμερική.

Ὑπάρχει καὶ πέμπτη ἤπειρος, ἡ ὅποια ὀνομάζεται: Αὐστραλία.

Ὅστε ὅλαι αἱ ἤπειροι εἶναι πέντε καὶ ὀνομάζονται: Εὐρώπη, Ἀσία, Ἀφρική, Ἀμερική καὶ Αὐστραλία.

Μεγάλη ἑκτασις νεροῦ λέγεται ὠκεανός.

Οἱ ὠκεανοὶ εἶναι πέντε καὶ ὀνομάζονται:

Εἰρηνικός ἢ Μέγας ὠκεανός,

Ἀτλαντικός ὠκεανός,

Ἰνδικός ὠκεανός,

Βόρειος παγωμένος ὠκεανός,

Νότιος παγωμένος ὠκεανός.

Μεγαλύτερος τῶν πέντε ὠκεανῶν εἶναι ὁ Εἰρηνικός.

Διὰ τοῦτο ὀνομάζεται καὶ Μέγας.

Ὁ Βόρειος καὶ ὁ Νότιος ὠκεανὸς λέγονται παγωμένοι, διότι σκεπάζονται αἰωνίως ἀπὸ πάγου.

Ὁ Παλαιὸς κόσμος, ἐπὶ τοῦ ὁποῦ ὑπάρχουσιν ἡ Εὐρώπη, ἡ Ἀσία καὶ ἡ Ἀφρική, λέγεται Ἀνατολικὸν ἡμισφαίριον.

Ὁ Νέος κόσμος ἐπὶ τοῦ ὁποῦ ὑπάρχει ἡ Ἀμερική, λέγεται Δυτικὸν ἡμισφαίριον.

Ἀσκήσεις — Τί λέγεται Ἡπειρος; Εἰς τί διαιρεῖται ἡ Γῆ; Πόσαι Ἡπειροι ὑπάρχουσιν εἰς τὸν Ἀρχαῖον Κόσμον; Πῶς ὀνομάζονται; Πῶς ὀνομάζεται ἡ Ἡπειρος ἡ ὅποια ὑπάρχει εἰς τὸν Νέον Κόσμον; Ὑπάρχει καὶ ἄλλη Ἡπειρος; Πῶς ὀνομάζεται; Τί λέγεται Ὀκεανός; Ποῖοι εἶναι οἱ ὠκεανοί; Πῶς ὀνομάζονται; Ποῖος Ὀκεανὸς εἶναι μεγαλύτερος; Πῶς ὀνομάζεται; Πῶς ἀλλέως ὀνομάζονται ὁ Βόρειος καὶ ὁ Νότιος Ὀκεανός; Διατί; Ποῖον λέγεται Ἀνατολικὸν Ἡμισφαίριον; Ποῖον Δυτικόν;

## 19. Θάλασσα, πέλαγος, κόλπος, ὄρμος, λιμὴν.

Ἐκτασις νεροῦ μικροτέρα τοῦ Ὀκεανοῦ, λέγεται θάλασσα.

Ἐκτασις νεροῦ μικροτέρα τῆς θαλάσσης, λέγεται πέλαγος.

Μέρος θαλάσσης, τὸ ὁποῖον προχωρεῖ ἀρκετὰ ἐντὸς τῆς ξηρᾶς, λέγεται κόλπος.

Τὸ ἐνδότερον τοῦ κόλπου λέγεται μυχός.

Μικρὸν μέρος θαλάσσης, τὸ ὁποῖον εἰσχωρεῖ ὀλίγον ἐντὸς τῆς ξηρᾶς, λέγεται ὄρμος.

Μικρὸν μέρος θαλάσσης, τὸ ἐποῖον ἐκ πολλῶν μερῶν περιβάλλεται ὑπὸ τῆς ξηρᾶς, λέγεται λιμὴν.

Ὅταν εἰς τὴν θάλασσαν ὑπάρχη τρικυμία, ἐντὸς τοῦ

λιμένος υπάρχει γαλήνη. Διὰ τοῦτο ἐντὸς τῶν λιμένων καταφεύγουσι τὰ ἀτιμόπλοια καὶ τὰ ἱστιοφόρα διὰ νὰ προφυλάσσωνται ἀπὸ τὴν τρικυμίαν.

Ἄν ὁ λιμὴν δὲν εἶναι πολὺ ἀσφαλῆς, καθιστῶσιν αὐτὸν ἀσφαλῆ οἱ ἄνθρωποι.

Κατασκευάζουσι δηλαδή, ἐντὸς τῆς θαλάσσης, εἰς τὸ μέρος ἀπὸ τὸ ὁποῖον προσβάλλεται ἀπὸ τὸν ἄνεμον, χονδρὸν καὶ δυνατὸν τεῖχος, τὸ ὁποῖον ἐξέχει ἀρκετὰ τοῦ νεροῦ.

**Ἀσκήσεις** — Τί λέγεται Θάλασσα; Τί λέγεται Πέλαγος; Τί λέγεται Κόλπος; Τί λέγεται Μυχός; Τί λέγεται Ὅρμος; Τί λέγεται Λιμὴν; Εἰς πᾶς χρησιμεύει ὁ Λιμὴν; Πῶς καθιστοῦν ἓνα λιμένα ἀσφαλῆ;

## 20. Πυθμὴν, ὕφαλος, σκόπελος, ἀκτὴ.

Τὸ ἔδαφος ἐπὶ τοῦ ὁποῖου εὐρίσκονται τὰ νερὰ τῆς θαλάσσης, λέγεται *πυθμὴν τῆς θαλάσσης*.

Ὁ πυθμὴν τῆς θαλάσσης δὲν εἶναι ἐπίπεδος, ἀλλ' εἶναι ἀνώμαλος, καθὼς καὶ ἡ ἐπιφάνεια τῆς ξηρᾶς.

Ὑφαλος λέγεται ὕψωμα τοῦ πυθμένος τῆς θαλάσσης, τὸ ὅποῖον φθάνει σχεδὸν μέχρι τῆς ἐπιφανείας αὐτῆς, ἀλλὰ δὲν διακρίνεται.

Ἄν τὸ ὕψωμα τοῦ πυθμένος τῆς θαλάσσης ἐξέχη ἄνωθεν τῆς ἐπιφανείας αὐτῆς καὶ ἐπομένως διακρίνεται, τότε λέγεται *σκόπελος*.

Τὸ μέρος τῆς ξηρᾶς, τὸ ὁποῖον εὐρίσκεται πλησίον

τῆς θαλάσσης, καὶ βρέχεται ὑπ' αὐτῆς, λέγεται *παράλια ἢ ἀκτὴ*.

## 21. Νῆσος, χερσόνησος, ἀκρωτήριον, ἰσθμός, πορθμός.

Νῆσος λέγεται μικρὸν ἢ μέγα μέρος τῆς ξηρᾶς τὸ



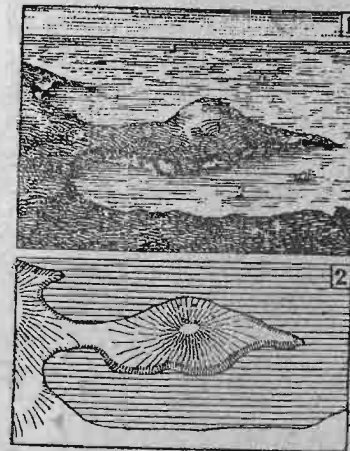
Νῆσος.

Κόλπος.

Ἀκρωτήριον.

ὅποῖον πανταχόθεν περικυκλοῦται ἀπὸ τὴν θάλασσαν.

Χερσόνησος ὀνομάζεται μέρος ξηρᾶς, τὸ ὁποῖον ἀπὸ



Χερσόνησος.

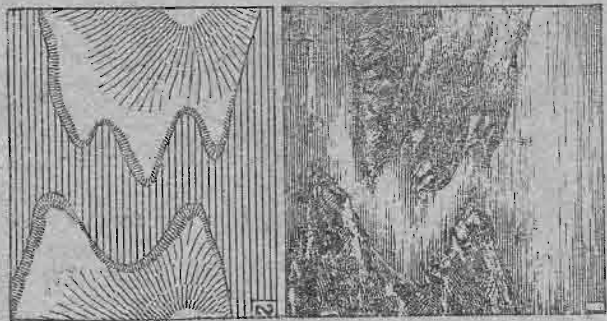
Ἰσθμός.

ὅλα τὰ μέρη περικυκλοῦται ἀπὸ θάλασσαν καὶ ἀπὸ ἓν μόνον μέρος ἐναῦται μετὰ τῆς ξηρᾶς.

Μέρος ξηράς, τὸ ὁποῖον προχωρεῖ ἐντὸς τῆς θαλάσσης, ἂν μὲν εἶναι ἐπίπεδον, λέγεται γλῶσσα, ἂν δὲ εἶναι ὄρεινὸν ἢ βραχῶδες, λέγεται ἀκρωτήριον.

Ἴσθμὸς λέγεται στενὸν μέρος ξηράς, τὸ ὁποῖον χωρίζει δύο θαλάσσας καὶ ἐνώνει δύο ξηράς.

Πορθμὸς λέγεται στενὸν μέρος θαλάσσης, τὸ ὁποῖον



Πορθμὸς.

χωρίζει δύο ξηράς καὶ ἐνώνει δύο θαλάσσας. Ἐὰν ὁ πορθμὸς εἶναι πολὺ στενὸς λέγεται πόρος.

Ὁ πορθμὸς εἶναι τὸ ἐναντίον τοῦ ἰσθμοῦ.

**Ἀσκήσεις.** Τί λέγεται νῆσος; Τί λέγεται χερσόνησος; Πῶς λέγεται μέρος ξηράς τὸ ὁποῖον προχωρεῖ ἐντὸς τῆς θαλάσσης ὅταν εἶναι ἐπίπεδον; Πῶς λέγεται ὅταν εἶναι ὄρεινὸν ἢ βραχῶδες; Τί λέγεται πορθμὸς; Πότε ὁ πορθμὸς λέγεται πόρος;

## 22. Βουνά, ὄρη, λόφοι, κοιλάδες, ἠφαιστεια.

Βουνὸν λέγεται ὄγκος ξηράς πολὺ ὑψηλότερος ἀπὸ τὰ πέριξ μέρη.

Πολλὰ βουνά, τὰ ὁποῖα συνέχονται, λέγονται ὄρη.

Ὁγκος ξηράς χαμηλότερος τοῦ βουνοῦ, λέγεται λόφος.

Τὸ ὑψηλότερον μέρος τῶν βουνῶν, τῶν ὄρεων καὶ τῶν λόφων λέγεται κορυφή.

Τὸ χαμηλότερον μέρος λέγεται πρόποδες ἢ ὑπόρειαι. Τὰ πλάγια λέγονται κλιτύες ἢ πλευραί.

Ἐκτασις γῆς ἐμαλή, ὅταν εὐρίσκεται μεταξὺ δύο βουνῶν, λέγεται κοιλάς.

Ἐπάρχουν βουνά, ἀπὸ τὰς κορυφὰς τῶν ἐπείων ἐξέρχεται ἀπὸ καιροῦ εἰς καιρὸν καπνός, φλόγες καὶ ἄλλαι φλογεραὶ ὕλαι λυωμένα.

Αὐτὰ τὰ βουνά, λέγονται ἠφαιστεια.

Αἱ ὄποι τῶν κορυφῶν, ἀπὸ τὰς ἐπείας ἐξέρχονται ἔκ καπνός, αἱ φλόγες καὶ ἡ ἀναλελυμένη φλογερά ὕλη, λέγονται κρατῆρες.

Ἡ ἀναλελυμένη ὕλη, λέγεται λάβα.

**Ἀσκήσεις.** Τί λέγεται βουνόν; Πῶς λέγονται πολλὰ βουνά ὅταν συνέχονται; Τί λέγεται λόφος; Πῶς ὀνομάζεται τὸ ὑψηλότερον μέρος τῶν βουνῶν, τῶν ὄρεων καὶ τῶν λόφων; Πῶς ὀνομάζεται τὸ χαμηλότερον; Πῶς λέγονται τὰ πλάγια; Τί λέγεται κοιλάς; Ποῖα βουνά λέγονται ἠφαιστεια; Τί ἐξέρχεται ἀπὸ τὰς κορυφὰς τῶν ἠφαιστειῶν; Πῶς λέγονται αἱ ὄποι τῶν κορυφῶν τῶν ἠφαιστειῶν; Πῶς λέγεται ἡ ἀναλελυμένη καὶ φλογερά ὕλη, ἡ ὁποία ἐξέρχεται ἀπὸ τὰς κορυφὰς τῶν ἠφαιστειῶν;

## 23. Ῥυάκια, ρύακες, ποτάμια, ποταμοί, δέλτα, καταρράκται.

Ἀπὸ τὰς πλευρὰς τῶν βουνῶν καὶ τῶν ὄρεων τρέχουν νερά.

Τὰ νερὰ ταῦτα ἐνώνονται μεταξύ αὐτῶν καὶ ἀποτελοῦν τὰ ρυάκια.

Τὰ ρυάκια ἐνώνονται πάλιν μεταξύ των καὶ σχηματίζουν τοὺς ρυάκας.

Πολλοὶ ρυάκες ἐνοῦνται καὶ σχηματίζουν τοὺς πο-



Συμβολή ποταμῶν.

ταμοῦς, οἱ ὅποιοι χύνονται εἰς τὴν θάλασσαν.

Τὸ μέρος ἀπὸ τὸ ἔσποιν ἀρχίζουν νὰ τρέχουν οἱ ποταμοί, λέγεται πηγὴ τοῦ ποταμοῦ.

Τὸ μέρος, ἀπὸ τὸ ἔσποιν τὰ νερὰ τοῦ ποταμοῦ χύνονται εἰς τὴν θάλασσαν, λέγεται ἐκβολή ἢ στόμιον τοῦ ποταμοῦ.

Τὸ μέρος, εἰς τὸ ἔσποιν δύο ποταμοὶ ἐνώνονται μετα-

ξύ των, λέγεται συμβολή τῶν ποταμῶν.

Αἱ δύο πλευραὶ τοῦ ποταμοῦ λέγονται ὄχθαι.

Ὅταν καταβαίνωμεν ἓνα ποταμόν, ἢ εἰς τὰ δεξιὰ μας ὄχθη αὐτοῦ, λέγεται δεξιὰ ὄχθη, ἢ δὲ ἀριστερά μας ἀριστερὰ ὄχθη.

Τὸ κοίλωμα τῆς γῆς, ἐντὸς τοῦ ὁποίου τρέχουν τὰ νερὰ τοῦ ποταμοῦ, λέγεται κοίτη αὐτοῦ.

Οἱ ποταμοὶ ἐξερχόμενοι εἰς τὴν θάλασσαν παρασύρουν διαφόρους ὕλας. Αὗται σχηματίζουν κατὰ τὰς ἐκβολὰς τοῦ ποταμοῦ νησίδια, τὰ ὅποια ὁμοιάζουν τὸ γράμμα Δ, διὰ τοῦτο λέγονται Δέλτα.

Ὅταν τὰ νερὰ ἐνὸς ποταμοῦ κρημνίζονται ἀπὸ μέρος ὑψηλὸν σχηματίζουν καταρράκτας.

#### 24. Λίμνη, πεδιάς, ὄροπέδιον, ἔρημος, δασίς.

Λίμνη λέγεται μικρὰ ἢ μεγάλη ἔκτασις νεροῦ, ἢ ὅποια περικυκλοῦται ἀπὸ ὄλα τὰ μέρη ὑπὸ ξηρᾶς.

Ἐντὸς τῶν περισσοτέρων λιμνῶν ὑπάρχουν ψάρια, ὅπως καὶ εἰς τὴν θάλασσαν.

Ἐκτεταμένον μέρος ξηρᾶς, τὸ ὅποιον εἶναι κατὰ τὸ μᾶλλον καὶ ἥττον ὀμαλόν, λέγεται πεδιάς.

Ὅταν ἡ πεδιάς εὐρίσκεται εἰς μέρος ὑψηλόν, ὅπως, παραδείγματος χάριν, ἐπὶ τῆς κορυφῆς ἐνὸς ὄρους, τότε λέγεται ὄροπέδιον.

Ἐκτεταμένη πεδιάς, ἐπὶ τῆς ὁποίας δὲν κατοικοῦσιν



λα χωρία. Τὰ χωρία ταῦτα ἢ ἄλλα ἀκόμη, μετὰ τοῦ ἰδικοῦ μας χωρίου ἀποτελοῦν ἓνα Δῆμον.

Ὁ Δῆμος εἶναι μία τοπικὴ περιφέρεια, ἣ ἐπεὶ κατοικεῖται.

Ἐκεῖνος ὅστις διοικεῖ τὸν Δῆμον λέγεται Δήμαρχος.

Ὁ Δήμαρχος ἔχει βοηθοὺς τὸν ἀστυνόμον καὶ τοὺς ἀστυνομικοὺς κλητῆρας, οἱ ὅποιοι φροντίζουν διὰ τὴν ἀσφάλειαν τῶν πολιτῶν, διὰ τὴν καθριότητα τῆς πό-



Σχεδιογραφία τόπου κατοικουμένου.

λεως κλπ., τοὺς ἀγροφύλακας, οἱ ὅποιοι φροντίζουν διὰ νὰ μὴ βλάπτωνται ὑπὸ κακῶν ἀνθρώπων οἱ ἀγροί, οἱ κῆποι, οἱ ἀμπελώνες καὶ τὰ ἄλλα κτήματα τῶν κατοίκων· τοὺς εἰσπράκτορας, καὶ ἄλλους.

Εἰς ἕκαστον χωρίον ὑπάρχει εἰς δημορχιακὸς πάροδος (μουχτάρης), ὁ ὅποιος ἀντιπροσωπεύει τὸν Δήμαρχον.

Τὸ μέρος ὅπου εὑρίσκεται τὸ γραφεῖον τοῦ Δημάρχου λέγεται Δημαρχεῖον.

Τὸ μέρος ὅπου εὑρίσκεται τὸ γραφεῖον τοῦ ἀστυνόμου λέγεται ἀστυνομία.

Τὸ χωρίον ἢ πόλις, εἰς τὴν ὁποίαν εὑρίσκεται τὸ Δημαρχεῖον λέγεται πρωτεύουσα τοῦ Δήμου.

**Ἀκῆτεις.** Τί καλεῖται Δῆμος; Ποῖα χωρία ἀποτελοῦν τὸν Δῆμον; Πρὸς πῶσαν διεύθυνσιν εὑρίσκεται τὸ δεῖνα, κλπ. χωρίον. Πόσους κατοίκους ἔχει; Εἰς τί καταγίνονται; Τίνα προϊόντα παράγει ὁ Δῆμος. Θέσατε τὰ ὄρια τοῦ Δήμου; Εἴπατε τὰ ὄρη, τοὺς ποταμοὺς, τὰς πεδιάδας, λίμνας κλπ. τοῦ Δήμου; Ποῖοι βοηθοὶ τὸν Δήμαρχον; καθήκοντα αὐτῶν (σχεδιογράφημα τοῦ Δήμου ἐπὶ τοῦ πίνακος).

## 27. Ὑποδιοικήσεις, Διοικήσεις ἢ Ἐπαρχία, Νομός, Κράτος.

Ὅπως πολλαὶ κῶμαι ἀποτελοῦν ἓνα Δῆμον, τοιοῦτοτρόπως καὶ πολλοὶ Δῆμοι ἀποτελοῦν μίαν Ὑποδιοίκησιν (Καζᾶν ἢ Καϊμακαμλίκι).

Ὁ ἄρχων τῆς Ὑποδιοικήσεως λέγεται Ὑποδιοικητῆς (Καϊμακάμης).

Τὸ μέρος ὅπου ἐδρεύει ὁ Ὑποδιοικητῆς ἐνομάζεται πρωτεύουσα τῆς Ὑποδιοικήσεως.

Πολλαὶ Ὑποδιοικήσεις (3 8) ἀποτελοῦν τὴν Δι-

οίκησιν ἢ Ἐπαρχίαν (Σαντζάκι ἢ Μουτεσαριφλίκι)· ὁ ἄρχων τῆς Διοικήσεως λέγεται Διοικητῆς ἢ Ἐπαρχος (Μουτεσαρίφης).

Ἐπαρχίαι ἀκόμη λέγονται καὶ αἱ ὀρθοδοξοὶ κοινότητες, αἱ ἑποὶαι ὑπάγονται ὑπὸ ἓνα Θρησκευτικὸν ἀρχηγόν· ὁ Θρησκευτικὸς ἀρχηγὸς ὀνομάζεται Μητροπολίτης, καὶ ἔχει ἰσρατικὸν βαθμὸν ἐπισκόπου.

Αἱ Ἐπαρχίαι τῶν Μητροπολιτῶν διαφέρουν καὶ ὡς πρὸς τὴν ἐκτασιν καὶ ὡς πρὸς τὰ χωρία, τὰ ὁποῖα τὴν



Παράστασις Νομοῦ.

ἀποτελοῦν, ἀπὸ τὰς Ἐπαρχίας τῶν Διοικητικῶν ἀρχόντων.

Πολλαὶ Διοικήσεις ἢ Ἐπαρχίαι ἀποτελοῦν ἓνα Νομὸν (Βιλαγέτ).

Ὁ ἄρχων τοῦ Νομοῦ λέγεται Νομάρχης (Βαλῆς), ἡ δὲ πόλις εἰς τὴν ὁποῖαν ἰδρύει ὁ Νομάρχης λέγεται πρωτεύουσα τοῦ Νομοῦ.

Πολλοὶ Νομοὶ ἀποτελοῦν τὸ κράτος.

Τὸ Κράτος εἶναι σχετικῶς μεγάλη τοπικὴ περιφέρεια, εἰς τὴν ὁποῖαν κατοικοῦν ἄνθρωποι, οἱ ὁποῖοι ἀποτελοῦν οἰκογενεῖας καὶ κοινότητας, διοικοῦνται μὲ ὠρισμένους νόμους καὶ ὑπάγονται εἰς τὴν ἀνωτάτην ἐξουσίαν. Ἀπὸ τὰ Κράτη ἄλλα εἶναι μεγάλα, ἄλλα μικρότερα, ἀναλόγως τῆς τοπικῆς ἐκτάσεως καὶ τοῦ πληθυσμοῦ.

Ὁ ἀνώτατος Ἄρχων ἑνὸς Κράτους λέγεται ἢ Αὐτοκράτωρ, ἢ Βασιλεὺς, ἢ Ἡγεμὼν, ἢ Πρόεδρος.

Κράτος τοῦ ὁποῖου ἀνώτατος ἄρχων εἶναι Αὐτοκράτωρ λέγεται Αὐτοκρατορία.

Κράτος τοῦ ὁποῖου ἀνώτατος ἄρχων εἶναι βασιλεὺς, λέγεται Βασιλείον.

Κράτος τοῦ ὁποῖου ἀνώτατος ἄρχων εἶναι Ἡγεμὼν λέγεται Ἡγεμονία.

Κράτος τοῦ ὁποῖου ὁ ἀνώτατος ἄρχων καλεῖται Πρόεδρος, λέγεται Δημοκρατία.

Ἡ πόλις εἰς τὴν ὁποῖαν διαμένει ὁ ἀνώτατος ἄρχων ἑνὸς Κράτους, λέγεται πρωτεύουσα τοῦ Κράτους.

Ἐρωτήσεις.—Εἰς ποίαν Διοίκησιν ὑπάγεται ὁ ἄνθρωπος μας; Πόσοι Δήμοι ἀποτελοῦν τὴν Ὑποδιοίκησιν; Ὄνομάσατε τοὺς Δήμους; Πῶς

ονομάζεται ὁ διοικῶν τὴν Ὑποδιοίκησιν; Ποία εἶναι ἡ πρωτεύουσα τῆς Ὑποδιοικήσεως; Ποία ὄρη, ποίους ποταμούς, ποίας θαλάσσης, λίμνας, πεδιάδας, κοιλάδας, ἰσθμούς, πορθμούς, νήσους ἔχει ἡ Ὑποδιοίκησις ἡμῶν; Ποῖα δὲ ὄρη κλπ. ἔχει ἡ Διοίκησις; Ἐκ τῶσων Ὑποδιοικήσεων ἀποτελεῖται; Ποία ὄρη, ποίους ποταμούς, ποίας θαλάσσης, πεδιάδας, κοιλάδας, ἰσθμούς, πορθμούς, νήσους, ἀκρωτήρια κλπ. ἔχει ὁ Νομός, εἰς τὸν ὁποῖον ὑπαγόμεθα; Πόσαι καὶ ποῖαι Διοικήσεις ἀποτελοῦσιν τὸν Νομόν; Τίνα προϊόντα παράγει, πόσους κατόικους ἔχει; Εἰς τί καταγίνονται; Τί κλίμα εἶναι τοῦ χωρίου μας, τοῦ Δήμου, ὅλου τοῦ Νομοῦ;

### 29. Φυλαί.

Ὅλοι οἱ κάτοικοι τῆς γῆς ἀνέρχονται εἰς 1660 ἑκατομμύρια.

Οὗτοι διαιροῦνται ἀναλόγως τοῦ χρώματος τοῦ δέρματος τῆς κατασκευῆς τοῦ κρανίου καὶ τοῦ εἴδους τοῦ κρανίου εἰς 4 κυρίως φυλάς:

- 1) Τὴν λευκὴν φυλὴν (800 ἑκατομ.)
- 2) Τὴν μαύρην φυλὴν (110 ἑκατομ.)
- 3) Τὴν κιτρίνην φυλὴν (600 ἑκατομ.)
- 4) Καὶ τὴν ἐρυθρὰν φυλὴν (10 ἑκατομμύρια),

Ὅλοι οἱ κάτοικοι τῆς Εὐρώπης, τῆς ΝΔ Ἀσίας, τῆς Β. Ἀφρικῆς καὶ οἱ ἀποικοὶ τῆς Ἀμερικῆς, Αὐστραλίας καὶ Ν Ἀφρικῆς ἀνήκουν εἰς τὴν λευκὴν φυλὴν.

### 30. Ἡ Πατρίς μας.

Πατρίς ἐκάστου ἀνθρώπου λέγεται τὸ μέρος, ὅπου γεννᾶται καὶ βλέπει τὸ πρῶτον τὸ λαμπρὸν φῶς τοῦ ἡλίου, ὅπου μεγαλώνει καὶ μανθάνει νὰ ὀμιλῇ τὴν γλῶσσάν του ὅπου διαμένει ἢ οἰκογένειά του καὶ οἱ συγγενεῖς του, ὅπου εὐρίσκεται ὁ πατρικὸς οἶκος του καὶ ὅπου ἔχουν ἀναπτυχθῆ ἢ στοργῆ καὶ τὰ κοινὰ πρὸς ὄλους τοὺς πολίτας συμφέροντα.

Ἡ πρὸς τὴν πατρίδα ἀγάπη τῶν τέκνων τῆς εἶναι ἐπέκτασις τῆς οἰκογενειακῆς ἀγάπης.

Ὅλοι οἱ πολῖται ἔχομεν καθήκοντα πρὸς τὴν πατρίδα, ὀφείλομεν νὰ ἀγαπῶμεν αὐτὴν καὶ νὰ ὑπερασπίζωμεν τὴν ἀνεξαρτησίαν καὶ τὴν τιμὴν αὐτῆς, χύνοντες καὶ αὐτὴν τὴν τελευταίαν ρανίδα τοῦ αἵματός μας.

Ἐπίσης ὀφείλομεν νὰ μὴ λησμονῶμεν αὐτὴν ποτέ, ὅσον μακρὰν καὶ ἂν ἠθέλομεν μεταβῆ.

### 31. Ἔθνος—Γλῶσσα—Θρησκεία.

Ἔθνος λέγεται ὁμὰς ἀνθρώπων, οἱ ὅποιοι ἔχουν τὴν ἰδίαν καταγωγὴν, τὰς ἰδίας ἱστορικὰς παραδόσεις καὶ ὀμιλοῦν τὴν ἰδικὴν τῶν γλῶσσαν.

Ἡμεῖς ἀνήκομεν εἰς τὸ Ἑλληνικὸν ἔθνος καὶ ἡ γλῶσσα μας εἶναι ἡ Ἑλληνική, ὡς πρὸς τὴν θρησκείαν, δηλαδὴ τὰς δοξασίας ποὺ ἔχομεν περὶ Θεοῦ, εἴμεθα Χριστιανοὶ Ὀρθόδοξοι.

## Β' ΜΕΤΕΩΡΟΛΟΓΙΑ

### 1. Ἀτμόσφαιρα.

Εἶπομεν ὅτι ἐὰν ὑψώσωμεν τοὺς ὀφθαλμοὺς πρὸς τὰ ἄνω βλέπομεν ἓνα θόλον κυανοῦν. Ὁ θόλος οὗτος ὀνομάζεται οὐράνιος θόλος.

Ὁ οὐράνιος θόλος, δὲν ὑπάρχει, εἶναι ἀπάτη τῶν ὀφθαλμῶν μας· ὑπεράνω ἡμῶν καὶ πέριξ ἡμῶν ὑπάρχει χώρος ἀπειρος, τὸ δὲ, κυανοῦν χρῶμα τοῦ οὐρανοῦ προέρχεται ἀπὸ τὴν ἀτμόσφαιραν.

Ἡ Ἀτμόσφαιρα λέγεται ὁ ἀέρας, ὁ ὁποῖος ἀπὸ παντοῦ περιβάλλει τὴν γῆν.

Ἄν ἔλειπεν ἡ ἀτμόσφαιρα οὔτε ἡμεῖς θὰ ἠδυνάμεθα νὰ ζήσωμεν, οὔτε ἄνεμοι θὰ ὑπῆρχον, οὔτε βροχαὶ καὶ χιόνες θὰ ἔπιπτον.

### 2. Ἄνεμοι.

Οἱ ἄνεμοι εἶναι ἀέρας ὁ ὁποῖος κινεῖται.

Οἱ ἄνεμοι πνέουν ἀπὸ τὰ 4 σημεῖα τοῦ ὀρίζοντος καὶ λέγονται κύριοι ἄνεμοι. Εἶναι δὲ ὁ Βορρᾶς, ὁ Νοτος, (νοτιά), ὁ Ἀνατολικὸς ἢ Ἀπηνλιώτης (λεβάντης) καὶ δυτικὸς ἢ ζέφυρος (πουνέντης).

Καὶ ἀπὸ τὰ δευτερεύοντα σημεῖα τοῦ ὀρίζοντος

πνέουν ἄνεμοι: Ὁ Βορειοανατολικὸς (γραῖγος), ὁ Νοτιοανατολικὸς ἢ Εὐρος (σορόκος), ὁ Βορειοδυτικὸς (μαῖστρος) καὶ ὁ Νοτιοδυτικὸς ἢ Δίψ (λίβας).

Ὅταν δὲν φυσᾷ ἄνεμος λέγεται νηνεμία. Ἐνίοτε οἱ ἄνεμοι πνέουν μὲ πολλὴν ὀρμὴν. Τότε πολλὰ κακὰ μᾶς προξενοῦν, διότι καὶ οἰκίας κρημνίζουν, καὶ δένδρα ἐκτριζώνουν, καὶ πλοῖα βυθίζουν, καὶ ἄλλας μεγαλυτέρας καταστροφὰς ἐπιφέρουν· οἱ τοιοῦτοι ὀρμητικοὶ ἄνεμοι λέγονται θύελλαι, λαίλαπες, καταιγίδες, σίφωνες (ἀνεμοστρόβιλοι) καὶ κυκλώνες.

Ὁ καθαρὸς ἀήρ πολὺ συντελεῖ εἰς τὴν υἰεῖαν μας. Διὰ τοῦτο συχνὰ πρέπει νὰ ἀνοίγωμεν τὸ παράθυρον τοῦ δωματίου μας, ἵνα εἰσέρχεται ἀήρ καθαρὸς, συχνὰ δὲ νὰ ἐξερχώμεθα εἰς τὰς ἐξοχὰς, ὅπου ὁ ἀήρ εἶναι καθαρώτερος ἀπὸ τὸν ἀέρα τῶν πόλεων.

### 3. Βροχή, χιόνες, χάλαζα, Οὐράνιον τόξον.

Ὅταν βράζωμεν ὕδωρ, βλέπομεν νὰ ἐξέρχεται ἐκ τῆς χύτρας ἀτμός· τὸ ἴδιον συμβαίνει καὶ εἰς τὰ ὕδατα, τὰ ὁποῖα ὑπάρχουν ἐπάνω εἰς τὴν Γῆν.

Τὰ ὕδατα ἐπειδὴ θερμαίνονται ὑπὸ τοῦ ἡλίου σχηματίζουν ἀτμούς. Οἱ ἀτμοὶ ὡς ἐλαφρότεροι ἀνέρχονται εἰς τὴν ἀτμόσφαιραν. Ἐάν, ὅταν τὸ ὕδωρ βράζη θέσωμεν ἐπὶ τῆς χύτρας σκέπασμα, καὶ μετὰ τινα χρόνον

τὸ ἀφαιρέσωμεν, θὰ ἴδωμεν εἰς τὴν ἐσωτερικὴν ἐπιφάνειαν τοῦ σκεπάσματος σταγόναις ὕδατος. Τοῦτο συμβαίνει διότι οἱ ἀτμοί, ἀφ' οὓ ἔφθασαν εἰς τὴν ἐσωτερικὴν ἐπιφάνειαν τοῦ σκεπάσματος ἐψυχράνθησαν συνεπυκνώθησαν, καὶ μετεβλήθησαν πάλιν εἰς ὕδωρ.

Καὶ οἱ ἀτμοὶ οἱ ἕποιοι ἀνέρχονται εἰς τὴν ἀτμόσφαιραν ψυχραίνονται, καὶ ἀφ' οὓ ψυχρανθῶσι, συμπυκνοῦνται.

Ὅταν ψυχραίνονται πολὺ ὀλίγον, οὔτε συμπυκνοῦνται πολὺ, οὔτε ἀνέρχονται πολὺ ὑψηλά, ἀλλὰ εὐρίσκονται πλησίον τῆς ἐπιφανείας τῆς Γῆς. Τότε σχηματίζεται ἡ *δμίχλη*.

Ὅταν ψυχρανθῶσιν ὀλίγον περισσότερον, τότε ἀνέρχονται ὑψηλότερα. Ἐκεῖ συμπυκνοῦνται καὶ σχηματίζουσι τὰ *νέφη*. Τὰ νέφη ἀποτελοῦνται ἀπὸ πολὺ μικρὰς σταγόναις ὕδατος.

Ἄν τὰ νέφη ψυχρανθοῦν περισσότερον, τότε συμπυκνοῦνται περισσότερον, πολλαὶ δὲ μικραὶ σταγόναις ἐνώνονται μαζὺ καὶ σχηματίζουν μεγαλυτέρας σταγόναις ὕδατος, αἱ ὁποῖαι πίπτουν εἰς τὴν γῆν ὡς *βροχή*· ἂν δὲ αἱ σταγόναις πρὸ τοῦ νὰ πέσουν εἰς τὴν γῆν, ψυχρανθοῦν παρὰ πολὺ, ὥστε νὰ παγώσουν, γίνονται *χιών* ἢ *χάλαζα*.

Καὶ ἡ δρόσος προέρχεται ἀπὸ τὴν συμπύκνωσιν τῶν ἀτμῶν, οἱ ὁποῖοι κατὰ τὴν νύκτα φύχονται καὶ ἐπικάθηται ὡς μικραὶ σταγόναις ἐπάνω εἰς τὴν χλόην, εἰς τὰ

ἄνθη κλπ. Ἐὰν ἡ νύξ εἶναι πολὺ ψυχρὰ, τότε ἡ δρόσος παγώνει καὶ γίνεται *πάχνη*.

Μετὰ τὴν βροχὴν ἡ ἐνῶ ἀκόμη πίπτει λεπτὴ βροχή, ὑπάρχει ἥλιος, βλέπομεν εἰς τὸ ἀντίθετον μέρος τοῦ ἡλίου μίαν χρωματιστὴν ταινίαν ὡς τόξον. Τοῦτο ὀνομάζεται *Οὐράνιον τόξον*. Τὸ οὐράνιον τόξον ἀποτελεῖται ἀπὸ ἑπτὰ χρώματα.

*Ἐρωτήσεις.* Πῶς σχηματίζονται ἡ ὀμίχλη, τὰ νέφη, ἡ βροχή, ἡ χιών, ἡ χάλαζα; (Πειραματικὴ ἀπόδειξις τοῦ χρωματισμοῦ τῆς βροχῆς). Πόθεν προέρχεται ἡ δρόσος; Τί εἶναι ἡ πάχνη;

#### 4. Ἀστραπή, βροντή, κεραυνός, Ἀλεξικέραυνον.

Ὅταν ὁ οὐρανὸς εἶναι σκεπασμένος μὲ νέφη, συμβαίνει νὰ παρατηρῶμεν μεταξὺ τῶν νεφῶν λάμπιν. Ἡ λάμπις αὕτη ὀνομάζεται *ἀστραπή*.

Ὅλιγα λεπτὰ μετὰ τὴν ἀστραπήν ἀκούομεν συνήθως κρότον δυνατὸν· ὁ κρότος οὗτος ὀνομάζεται *βροντή*. Συμβαίνει δὲ τότε νὰ πέσῃ καὶ *κεραυνός*.

Ὁ κεραυνός, πίπτει συνήθως εἰς τὰς κορυφὰς τῶν ὀρέων ἢ εἰς ὑψηλὰ δένδρα, ἢ ὑψηλὰ κτίρια, εἰς τὰ ὁποῖα ἐπιφέρει σπουδαίας βλάβας. Ἐὰν πέσῃ εἰς τὸν ἄνθρωπον, δύναται νὰ ἐπιφέρῃ καὶ θάνατον.

Οἱ ἄνθρωποι διὰ νὰ προφυλάττουν μεγάλα καὶ ὑψηλὰ οἰκοδόμηματα (κωδωνοστάσια, πύργους, ἐκκλησίας, σχο-

λεία, έργοστάσια κλπ. ἀπὸ τὸν κεραυνόν, τοποθετοῦν εἰς τὸ ὑψηλότερον μέρος τῆς στέγης τῶν οἰκοδομημάτων καθέτως ἐν ὄργανον· τοῦτο ὀνομάζεται Ἀλεξικέραυνον ἢ κεραυναγωγός.

## Γ'. ΚΟΣΜΟΓΡΑΦΙΑ

### 1. Ἡ Γῆ ὡς οὐράνιον σῶμα.

Ὅταν στρέψωμεν τοὺς ὀφθαλμούς μας πρὸς τὸν ἀνεφελον οὐρανόν, παρατηροῦμεν τὴν μὲν ἡμέραν τὸν λαμπρὸν ἥλιον, τὴν δὲ νύκτα τὴν Σελήνην καὶ ἄπειρα ἄλλα φωτεινὰ σώματα, τὰ ὅποια καλοῦνται ἀστέρες.

Ἄν ἦτο δυνατὸν νὰ ἀνέλθωμεν καὶ νὰ ἐβλέπομεν ἀπὸ ἓν ἄστρον τὴν Γῆν, θὰ ἐφαίνετο αὕτη ἀπὸ τοῦ ἄστρου ὡς μικρὸν φωτεινὸν σῶμα, ὡς μικρὸς ἀστήρ.

Ἄν δὲ ἀπὸ τῆς Σελήνης ἐβλέπομεν τὴν Γῆν, θὰ ἐφαίνετο ἡ Γῆ ὡς μία Σελήνη, ἀλλὰ πολὺ λαμπροτέρα καὶ πολὺ μεγαλυτέρα (14 φορές) ἀπὸ τὴν Σελήνην.

Ἡ Γῆ λοιπόν, εἰς τὴν ὁποίαν κατοικοῦμεν, καθὼς καὶ ὁ ἥλιος καὶ ἡ Σελήνη καὶ οἱ ἄπειροι ἀστέρες, οἱ ὅποιοι φαίνονται εἰς τὸν οὐρανόν, εἶναι ἀστήρ, καὶ ὡς ἀστήρ ἡ Γῆ συγκαταριθμεῖται μετὰ τὰ οὐράνια σώματα.

### 2. Ἀπλανεῖς ἀστέρες; Πλανῆται.

Ἀπὸ τοὺς ἀστέρας, τοὺς ὁποίους βλέπομεν εἰς τὸν οὐρανόν, ἄλλοι μένουσιν ἀκίνητοι, ἄλλοι δὲ κινουῦνται· ὅσοι μένουσιν ἀκίνητοι λέγονται ἀπλανεῖς ἀστέρες· ὅσοι δὲ κινουῦνται καὶ μεταβάλλουσιν θέσιν λέγονται πλανῆται.

Οἱ ἀπλανεῖς ἀστέρες ἔχουσιν ἰδικόν των φῶς· διὰ τοῦτο λέγονται αὐτόφωτα σώματα.

Οἱ πλανῆται δὲν ἔχουσιν ἰδικόν των φῶς. Εἶναι σώματα σκοτεινὰ· λαμβάνουσιν ὁμοῦ φῶς ἀπὸ τοὺς ἀπλανεῖς ἀστέρας, καὶ διὰ τοῦτο λάμπουσιν εἰς τὸν οὐρανόν, καὶ λέγονται ἑτερόφωτα.

Ἄστηρ ἀπλανῆς εἶναι ὁ ἥλιος καὶ ἄλλοι ἀστέρες. Πλανῆται δὲ εἶναι ἡ Γῆ, ἡ Σελήνη, ὁ Ἄρης, ὁ Ἑρμῆς, ἡ Ἀφροδίτη, ὁ Ζεὺς, ὁ Κρόνος, ὁ Οὐρανὸς καὶ ὁ Ποσειδῶν.

### 3. Ἡλιος καὶ γῆ.

Ὁ ἥλιος καθ' ἑκάστην ἡμέραν ἀνατέλλει. Μᾶς παρέχει θερμότητα, φῶς, ζωὴν· ἀνεὺ τοῦ ἥλιου δὲν εἶναι δυνατὸν νὰ ὑπάρξῃ ζωὴ. Ὁ ἥλιος εἶναι ἐν ἑξατομμύριον καὶ 300 χιλιάδας φορές μεγαλύτερος τῆς Γῆς. Ἄν καὶ εἶναι τόσον μέγας ὁ ἥλιος, παραβαλλόμενος πρὸς τὴν Γῆν, εἶναι ὁμοῦ ὁ μικρότερος ἀπὸ ὄλους τοὺς ἀπλανεῖς ἀστέρας, τοὺς ὁποίους ἡμεῖς μόλις διακρίνομεν εἰς τὸν οὐρανόν. Ὁ ἥλιος φαίνεται εἰς ἡμᾶς με-

γαλύτερος ἀπὸ τοῦ ἄλλου ἀπλανεῖς ἀστέρας, διότι εἶναι ὁ πλησιέστερος εἰς τὴν Γῆν.

Ἡ δὲ Γῆ εἶναι ἀστὴρ πλανήτης· δηλαδὴ ἀστὴρ, ὁ ὅποιος κινεῖται καὶ μεταβάλλει θέσιν.

Οἱ πλανῆται κινοῦνται περὶ ἓνα ἀπλανῆ ἀστέρα.

Ἡ Γῆ κινεῖται περὶ τὸν Ἥλιον καὶ περὶ τὸν ἑαυτὸν τῆς· καὶ κατὰ τὰς δύο κινήσεις τῆς ἢ Γῆ κινεῖται ἐκ *Δυσμῶν* πρὸς *Ἀνατολὰς*.

Ἡ κίνηση τῆς Γῆς περὶ τὸν Ἥλιον γίνεται εἰς ἓν ἔτος. Ἐκ τῆς θέσεως δὲ τὴν ὅποιαν λαμβάνει ἡ Γῆ κατὰ τὴν κίνησίν τῆς περὶ τὸν Ἥλιον, προέρχονται αἱ τέσσαρες ὥραι τοῦ ἔτους. Τὸ ἔαρ ἀπὸ τῆς 9 Μαρτίου μέχρι τῆς 9 Ἰουνίου, τὸ θέρος ἀπὸ τῆς 9 Ἰουνίου μέχρι τῆς 9 Σεπτεμβρίου, τὸ φθινόπωρον ἀπὸ τῆς 9 Σεπτεμβρίου μέχρι τῆς 9 Δεκεμβρίου καὶ ὁ χειμὼν ἀπὸ τῆς 9 Δεκεμβρίου, μέχρι τῆς 9 Μαρτίου.

Ἐκ τῆς κινήσεως τῆς Γῆς περὶ τὸν ἑαυτὸν τῆς προέρχεται τὸ φαινόμενον τῆς ἀνατολῆς καὶ τῆς δύσεως τοῦ Ἥλιου καὶ ἐπομένως αἱ ἡμέραι καὶ αἱ νύκτες.

#### 4. Ἡ Σελήνη.

Ἡ Σελήνη εἶναι δορυφόρος τῆς Γῆς.

Δορυφόροι λέγονται μικροὶ πλανῆται, οἱ ὅποιοι περιστρέφονται περὶ ἄλλου μεγαλυτέρου πλανήτου.

Καὶ ἡ Σελήνη περιστρέφεται περὶ τὴν Γῆν εἰς  $29\frac{1}{2}$  ἡμέρας.

Ἡ Σελήνη φωτίζεται, ὅπως καὶ ἡ Γῆ, ἀπὸ τὸν Ἥλιον. Ἐπί τινα χρόνον δὲν φαίνεται διόλου εἰς ἡμᾶς. Τοῦτο συμβαίνει διότι δὲν φωτίζεται διόλου τὸ μέρος τῆς Σελήνης, τὸ ὅποιον εἶναι ἐστραμμένον πρὸς τὴν Γῆν· τότε λέγομεν ὅτι ἔχομεν *Νέαν Σελήνην*.

Μετ' ὀλίγον χρόνον φαίνεται ἡ Σελήνη εἰς τὸ δυτικὸν μέρος τοῦ ὀρίζοντος ὡς ἓν φωτεινὸν δρέπανον καὶ μετ' ὀλίγας ἡμέρας φωτίζεται πλέον τὸ ἡμισυ μέρος τῆς ἐπιφανείας τῆς Σελήνης· τότε ἔχομεν τὸ *πρῶτον τέταρτον*. Ὄταν δὲ φωτίζεται ὅλη ἡ πρὸς τὴν γῆν ἐστραμμένη ἐπιφάνεια τῆς Σελήνης, ἡ ὅποια φαίνεται ὡς δίσκος φωτεινός, ἔχομεν *Πανσέληνον*. Τότε ἡ Σελήνη ἀνατέλλει, ὅταν δὴ ὁ Ἥλιος· μετὰ τὴν Πανσέληνον ἀρχίζει ὀλίγον κατ' ὀλίγον νὰ ὀλιγοστεύῃ τὸ φωτεινὸν μέρος τῆς Σελήνης (διατί;) καὶ νὰ γίνεται πάλιν ἡμικύκλιον· τότε ἔχομεν τὸ *τελευταῖον τέταρτον*· μικρὸν κατὰ μικρὸν ὀλιγοστεύει ἀκόμη, φαίνεται ὡς δρέπανον, καὶ μετὰ τινα χρόνον γίνεται πάλιν ἡ Σελήνη ἀφανής. Τότε ἀνατέλλει καὶ δύνει μαζί με τὸν Ἥλιον.

Αἱ διάφοροι αὗται μορφαὶ μετὰ τὰς ὁποίας φαίνεται ἡ Σελήνη λέγονται φάσεις τῆς Σελήνης· ἐκάστη φάσις διαρκεῖ 7 περίπου ἡμέρας.

### 5. "Εκλειψις 'Ηλίου και Σελήνης.

"Όταν ἔχωμεν νέαν Σελήνην, ἡ Σελήνη εὐρίσκεται μεταξὺ τοῦ 'Ηλίου καὶ τῆς Γῆς.

Συμβαίνει τότε νὰ διέλθῃ ἡ Σελήνη μεταξὺ τοῦ 'Ηλίου καὶ τῆς Γῆς καὶ νὰ ἀποκρύψῃ ἀπὸ ἡμᾶς τὸν 'Ηλιον. Τὸ φαινόμενον τοῦτο ὀνομάζεται ἔκλειψις 'Ηλίου.

"Όταν δὲ εἶναι πανσέληνος, ἡ Σελήνη εὐρίσκεται ὀπίσθεν τῆς Γῆς, ἡ δὲ Γῆ εὐρίσκεται μεταξὺ τοῦ 'Ηλίου καὶ τῆς Σελήνης.

Τότε συμβαίνει νὰ διέλθῃ πρὸ τοῦ 'Ηλίου ἡ Γῆ, ἡ ὁποία ἐμποδίζει νὰ πίπτῃ τὸ φῶς τοῦ 'Ηλίου ἐπὶ τῆς Σελήνης, ἔπομένως σκοτίζεται. Τὸ φαινόμενον τοῦτο λέγεται ἔκλειψις Σελήνης.

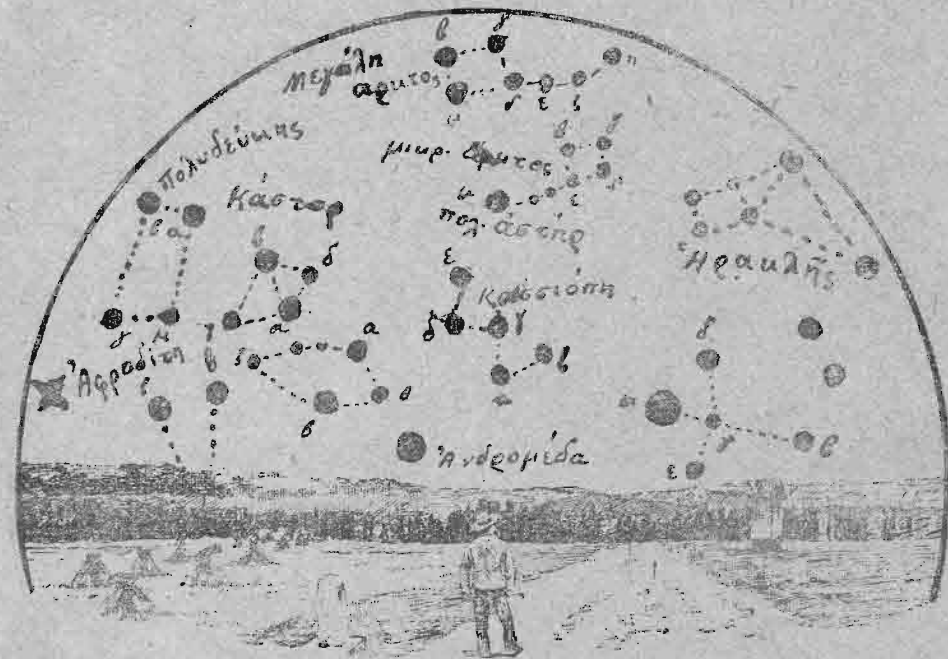
### 6. 'Αστερισμοὶ — Γαλαξίας.

Ἐμάθομεν προηγουμένως ὅτι 'Ήλιος εἶναι ὁ μικρότερος ἀπὸ τοὺς ἀπλανεῖς ἀστέρας, καὶ ὅτι φαίνεται εἰς ἡμᾶς μεγαλύτερος ἀπὸ τοὺς ἄλλους ἀστέρας, διότι εἶναι πλησιέστερον εἰς ἡμᾶς· οἱ ἄλλοι ἀπλανεῖς ἀστέρες εἶναι παρὰ πολὺ μακράν, καὶ διὰ τοῦτο φαίνονται μικροί, ὡς φωτεινὰ σημεῖα.

"Ενεκα δὲ τῆς μεγάλης ἀπὸ ἡμᾶς ἀποστάσεως φαίνονται ὡς νὰ εἶναι ὁ εἰς πλησίον τοῦ ἄλλου, ἐν ᾧ καὶ ἀναμεταξὺ των ἀπέχουν παρὰ πολὺ.

Εἰς τὸν οὐρανὸν εἶναι ἐπίσης ἡ Μεγάλη "Αρκτος, ἡ Μικρὰ "Αρκτος, ἔπου εὐρίσκεται ὁ Πολικὸς 'Αστήρ, ἡ Πλειὰς (Πούλια), ὁ Σείριος. "Όλα αὐτὰ λέγονται ἀστερισμοί.

Τὴν νύκτα ἐν καιρῷ αἰθρίας παρατηροῦμεν εἰς τὸν



"Αστερισμοί.

Οὐρανὸν μίαν ζώνην λευκὴν, ὡς σύννεφον, ἡ ὁποία διευθύνεται ἀπὸ Β πρὸς Ν.

"Η ζώνη αὕτη ὀνομάζεται Γαλαξίας· ἀποτελεῖται δὲ ἀπὸ ἄπειρον πλῆθος ἀστέρων.

"Η Γῆ, ἡ Σελήνη, ὁ 'Ήλιος, καὶ ὅλοι οἱ λοιποὶ πλανῆται καὶ ἀπλανεῖς ἀστέρες, ὅσοι ὑπάρχουν εἰς τὸ ἄπειρον ἀποτελοῦν τὸ Σύμπαν.

## 2. ΤΟΠΟΓΡΑΦΙΑ ΚΩΝΣΤΑΝΤΙΝΟΥΠΟΛΕΩΣ

Ἡ Κωνσταντινούπολις, εἶναι πόλις μεγάλη καὶ χωρίζεται εἰς διάφορα μέρη. Τὰ μέρη ταῦτα εἶναι:

Ἡ Περαιά, τὸ Βυζάντιον (κυρίως Κωνσταντινούπολις), τὰ Προάστεια καὶ αἱ Νῆσοι.

### Α' ΠΕΡΑΙΑ

Ἡ Περαιά ἢ Πέραν κεῖται πέραν τῆς κυρίως Κωνσταντινουπόλεως ἢ Βυζαντίου καὶ χωρίζεται ἀπ' αὐτοῦ δια τοῦ Κερατίου κόλπου. Συγκοινωνεῖ δὲ μετὰ τοῦ Βυζαντίου διὰ δύο μεγάλων σιδηρῶν γεφυρῶν.

Ἡ Περαιά, ἐπειδὴ εἶναι πολὺ μεγάλη, χωρίζεται εἰς πολλὰς συνοικίας παραλίους καὶ μεσογείους.

### Παράλιοι συνοικίαι Περαιάς.

Γαλατᾶς. Ὁ Γαλατᾶς εἶναι μία ἀπὸ τὰς μεγαλυτέρας συνοικίας τῆς Περαιάς. Ἀρχίζει δὲ ἀπὸ τὴν παλαιὰν γέφυραν καὶ φθάνει μέχρι τοῦ Τοπχανέ. Καὶ τὸ μὲν μέρος πρὸς τὴν παλαιὰν γέφυραν λέγεται Ἀζάπ-Καποῦ, τὸ δὲ πρὸς τὴν νέαν γέφυραν Καράκιοι. Εἰς τὸν Γαλατᾶν ὑπάρχουν πολλὰ τεμένη, πολλοὶ ναοί, μοναστήρια, σχολεῖα, ταχυδρομεῖα, τελωνεῖα, τράπεζαι, μεγάλα ἐμπυρνα καταστήματα καὶ πολλὰ χάνια, ἐν τῶν δὲ ποίων εἶναι τὰ γραφεῖα καὶ αἱ ἀποθήκαι τῶν ἐμπόρων. Ὁ Γαλατᾶς λοιπὸν εἶναι, τὸ ἐμπορικώτερον

μέρος τῆς Κωνσταντινουπόλεως. Ὁ Γαλατᾶς ἔχει διαφόρους τροχιοδρομικὰς γραμμὰς (τράμβαϊ), ἐκ τούτων μία ἀρχίζει ἀπὸ τὸ Καράκιοι καὶ προχωρεῖ μέχρι τοῦ Βεβεκίου, ἄλλη δὲ προερχομένη ἐκ Βυζαντίου, ἀφοῦ διέλθει τὴν νέαν γέφυραν τοῦ Καράκιοι, ἀνέρχεται εἰς τὸ Σταυροδρόμιον καὶ προχωρεῖ μέχρι τοῦ Σισλί. Ἀπὸ Γαλατᾶ εἰς Σταυροδρόμιον ὑπάρχει καὶ εἰς ὑπόγειος σιδηρόδρομος (τοῦνελ). Μεταξὺ δὲ Γαλατᾶ καὶ Σταυροδρομίου ὑπάρχει εἰς μέγας πύργος (κουλᾶς), ἀπὸ τὸν ἐποῖον ἀγγέλλουν τὰς πυρκαϊὰς.

Τοπχανές. Πρὸς Α. τοῦ Γαλατᾶ κεῖται ἡ συνοικία τοῦ Τοπχανέ, ὅπου ὑπάρχει ἓν μέγα Τέμενος καὶ δύο κρήναι, μία ἀρχαία καὶ μία νέα Σουλτανική. Πλατεῖα καὶ εὐθεῖα ὁδὸς ἀπὸ τοῦ Τοπχανέ πρὸς Β. ἄγει εἰς τὸ Σταυροδρόμιον. Ἐπὶ τῆς ὁδοῦ ταύτης ὑπάρχει ἡ συνοικία Γενῆ Φαροσί, κατοικουμένη ὑπὸ Ἑλλήνων. Ἐν ταῦθα ἐκάστην τρίτην γίνεται ἀγορὰ (παζάρι).

Μετὰ τὸν Τοπχανέ ἐκατέρωθεν τῆς Τροχιοδρομικῆς ὁδοῦ ὑπάρχουν αἱ ἐξῆς συνοικίαι: Σαλή-Παζάρ, Φουντουκλή, ὀθωμανικὴ συνοικία, ὅπου εὑρίσκεται καὶ ἡ ὀθωμανικὴ βουλή καὶ Καμπατᾶς.

Δολμᾶ-Βαξέ. Ἐνταῦθα δὲν ὑπάρχει συνοικία, ἀλλὰ μόνον Σουλτανικὸν ἀνάκτορον ὠνομάσθη δὲ οὕτω, διότι πρὶν ἦτο θάλασσα καὶ ἔπειτα ἐχώθη (ἐγέμισε). Πρὸ τῶν ἀνακτόρων ὑπάρχει ὠραιὸς κήπος μὲ ὑψηλὸν πύργον καὶ ὠρολόγιον καὶ ἓν ὠραιὸν Σουλτανικὸν τέμενος. Ἀπέναντι τούτων κεῖνται οἱ βασιλικοὶ στάδλοι

Ἄπὸ Δολμᾶ Βαξέ δ' ὁ δόξ ἀγούσιν εἰς τὸ Ταξείμιον. Καὶ ἐπὶ μὲν τῆς μιᾶς ὑπάρχει στρατῶν καὶ νοσοκομείον, ἐπὶ δὲ τῆς ἄλλης τὰ ἐργαστήσια τοῦ ἀριόφωτος καὶ ἄλλος μέγας στρατῶν. Ὁ Δολμᾶ βαξέξ εἶναι τὸ τελευταῖον μέρος τῆς Περσίας πρὸς Α. Μετὰ ταῦτα ἄρχονται τὰ προάστεια.

Πρὸς Δ. τοῦ Γαλατᾶ, μετὰ τὴν παλαιὰν γέφυραν ἀρχίζουσι τὰ μεγάλα κυβερνητικὰ ἐργαστήσια, εἰς τὰ ὅποια ἐπισκευάζουσι καὶ διορθῶνουν πλοῖα. (Τερτχανές). Μετὰ τὰ ἐργαστήσια ταῦτα εἶναι αἱ ἐξῆς συνοικίαι: *Κασίμ-Πασσᾶς*, μεγάλη ὀθωμανικὴ συνοικία. Ἐνταῦθα ὑπάρχει τὸ ὑπουργεῖον τῶν ναυτικῶν, στρατῶν καὶ νοσοκομείον. *Χάσκιρῖ* (Πικρίδιον), μεγάλη καὶ ἀρχαία συνοικία, ἣτις κατοικεῖται ὑπὸ Ὀθωμανῶν, πολλῶν Ἰουδαίων καὶ Ἑλλήνων, οἱ ὅποιοι ἔχουσι ναὸν καὶ σχολεῖα. Μετὰ τὸ Χάσκιρῖ εἶναι αἱ μικραὶ Ὀθωμανικαὶ συνοικίαι *Πισί-Πασσᾶ* καὶ *Χαλιτζόγλου*.

*Κεατ-χανές*. Εἰς τὸ Χάσκιρῖ τελειώνει τὸ Δ παράλιον μέρος τῆς Περσίας. Ἄν ὁμοῦς προχωρήσωμεν ἀκόμη ὀλίγον θὰ φθάσωμεν εἰς μίαν ὠραίαν καὶ κατὰ φύτον πεδιάδα, τὴν ὅποیان διαρρέουσι δύο ποτάμοι, ὁ *Κύδαρις* καὶ ὁ *Βορβύσης*. Ἡ πεδιάς αὕτη ὀνομάζεται *Κεατ-χανές*. Εἰς αὐτὴν ὑπάρχει ὠραῖον Σουλτανικὸν περίπτερον (*Κιόσκι*) καὶ μεταβαίνουν πολλοὶ ἐκ Κωνσταντινουπόλεως τὸ θέρος πρὸς διασκέδασιν.

### Μεσόγειοι συνοικίαι Περσίας

*Σταυροδρόμιον* (Πέραν). Ἄπὸ τὸν Γαλατᾶν πρὸς Β ἀρχίζει μία κνωφερῆς ὁδός, ἣ ὀνομάζεται *Γιουκοῦκ Καλδιρῖ* (Σκαλάκια). Ταύτην ἀφοῦ ἀναβῶμεν πρὸς φθᾶσωμεν εἰς τὸ Πέραν ἢ Σταυροδρόμιον. Τὸ Πέραν εἶναι ἡ πολυανθρωποτέρα συνοικία τῆς Περσίας. Εἰς αὐτὴν κατοικοῦσι οἱ πλουσιώτεροι τῆς Κωνσταντινουπόλεως. Ἐνταῦθα ὑπάρχουσι μεγάλα καὶ ὠραῖα οἰκοδομήματα, πολλὰ ἀνωτέρα σχολεῖα, ὡς τὸ Αὐτοκρατορικὸν Λύκειον (Γαλατᾶ Σερᾶτῖ), τὸ Ζωγράφειον Γυμνάσιον, τὸ Ἐθνικὸν Λύκειον, ἡ Ἐθνικὴ Σχολὴ Γλωσσῶν καὶ Ἐμπορίου, τὸ Ζάππειον παρθεναγωγεῖον, τὸ Κεντρικὸν Παρθεναγωγεῖον, κτλ. μετ' ἱστορικὸν Ναὸν τῆς Παναγίας (Ἐισοδίων), μεγάλα καὶ ὠραῖα ξενοδοχεῖα, τὰ μεγάλα τῶν πρεσβυτέρων, θέατρα, κήποι καὶ ἄλλα πολλὰ. Διὰ τοῦ Σταυροδρομίου διέρχονται δύο τροχιοδρομικαὶ γραμμαὶ.

*Ταξείμιον*. Ἡ τελευταία ἄκρα τοῦ Πέραν πρὸς Α. ὀνομάζεται *Ταξείμιον*. Ἐνταῦθα ὑπάρχει ὁ ναὸς τῆς Ἁγίας Τριάδος, ὁ στρατῶν τοῦ πυροβολητικοῦ τάγματος καὶ τὸ Γαλλικὸν καὶ Ἀγγλικὸν νοσοκομεῖον. Ὀλίγον πρὸς Β. εἶναι ὁ μέγας στρατῶν τοῦ πυροβολητικοῦ καὶ μετ' αὐτὸν ὁ δημοκρατικὸς κήπος τοῦ Ταξείμιου καὶ ἀπέναντι τούτου τὸ Πεδίον τοῦ Ἄρως.

Πρὸς Β τοῦ Ταξείμιου κεινται αἱ συνοικίαι *Παγκάλτιον*, *Νισίν τας*, καὶ τὸ *Σισλί*. Τὸ Σισλί εἶναι ὁ τελευταῖος σταθμὸς τῶν τροχιοδρομῶν καὶ ἡ τελευταία κα-

τοικία τῶν ἀνθρώπων, διότι ἐδῶ εὐρίσκονται τα νεκροταφεία τῶν Ὀρθοδόξων, τῶν Καθολικῶν καὶ τῶν Ἀρμενίων. Πλατεία ὁδὸς ἀπὸ Σισλί φέρει εἰς Κεάτ χανέ.

Ἐάν ἀπὸ τὸ Σισλί στρέψωμεν πρὸς τὰ Ν θὰ φθάσωμεν εἰς μίαν ἄλλην συνοικίαν, ἣ ὁποία λέγεται Φερίκιοι. Ἐάν δὲ ἀπὸ Φερίκιοι προχωρήσωμεν πρὸς Ν θὰ φθάσωμεν εἰς μίαν ἄλλην μεγάλην συνοικίαν, ἣ ὁποία ὀνομάζεται Ταταῦλα. Ἐνταῦθα κατοικοῦν ἀποκλειστικῶς Ἕλληνες, οἱ ὁποιοὶ ἔχουν δύο ναοὺς καὶ σχολεῖα. Τὰ Ταταῦλα ἐνώνονται διὰ τροχιοδρόμου μὲ τὸ Σταυροδρόμιον.

Μεταξὺ δὲ Ταταούλων καὶ Σταυροδρομίου ἐπὶ τῆς κατωφερείας, παρὰ τὴν ὁποίαν ρεεὶ ὁ χεῖμαρρος Κασίμπασσά, κεῖται ἡ συνοικία τῶν Προπέδων Ταταούλων ἢ *Εὐαγγελιστρίας* (Γενῆ Σεχίρ). Ἐδῶ κατοικοῦν Ἕλληνες, οἱ ὁποιοὶ ἔχουν ὠραῖον ναὸν καὶ σχολεῖα. Ἀπὸ τὸ Γενῆ Σεχίρ, εὐθεῖα ὁδὸς ἄγει μέχρι τοῦ Κασίμπασσά.

#### B' BYZANTION

#### Παράλιοι συνοικίαι ἀνὰ τὸν Κεράτιον.

Τὸ Βυζάντιον κεῖται ἀντικρὺ τῆς Περαιάς, ἀπὸ τῆς ὁποίας χωρίζεται δι' ἑνὸς μεγάλου κόλπου, ὅστις ὀνομάζεται Κεράτιος κόλπος, καὶ φθάνει μέχρι τοῦ Κεάτ χανέ. Συγκοινωνεῖ δὲ, ὡς εἴπομεν διὰ δύο σιδηρῶν γεφυρῶν, αἱ ὁποιαὶ ἀνοίγουν καὶ κλείουν, ὅταν θὰ εἰσέλθουν ἢ θὰ ἐξέλθουν μεγάλα πλοῖα.

Ἐάν ἀπὸ τοῦ Ἀζάπ-καποῦ διέλθωμεν τὴν παλαιὰν γέφυραν, θὰ εὐρεθῶμεν εἰς τὴν συνοικίαν Οὐν-καπάν.

Ἐάν ἀπὸ Οὐν-καπάν προχωροῦντες πρὸς Δ. φθάνομεν εἰς τὴν συνοικίαν Τζιμπαλή, ὅπου εἶναι τὰ μεγάλα ἐργοστάσια τοῦ καπνοῦ τῆς Ρεζῆ. Ἐδῶ ὑπάρχει ναὸς καὶ τὰ Ζαφειροπούλεια Ἐκπαιδευτήρια.

Πέραν τοῦ Τζιβαλλίου εἶναι τὸ Ἀγιά-καποῦ καὶ περαιτέρω ἡ μεγάλη συνοικία Φανάριον.

Ἐνταῦθα ὑπάρχει τὸ Πατριαρχεῖον τῶν Ὀρθοδόξων, εἰς τὴν αὐλήν τοῦ ὁποίου ὑπάρχει ὠραῖος καὶ ἀρχαῖος ναὸς τιμῶμενος ἐπ' ὄνοματι τοῦ ἁγίου Γεωργίου, ἢ *Μεγάλη τοῦ Γένους Σχολή*, τὸ Μετόχιον τοῦ Παναγίου Τάφου, πολλοὶ ἄλλοι ναοί, ἢ Μαρτύριος σχολή καὶ τὸ Ἰωακείμιον παρθεναγωγεῖον ὑπερθεῖν τοῦ ὁποίου εὐρίσκονται αἱ συνοικίαι Μουχλίου καὶ Ποτηρᾶ. Ἐπειτα εἶναι αἱ συνοικίαι Βαλατᾶς, ὅπου κατοικοῦν πολλοὶ Ἰουδαῖοι περαιτέρω δὲ αἱ συνοικίαι *Εὐλοπόριος* (Λόντζα) μὲ ναὸν καὶ Σχολεῖα, *Αἰβάν-σεράϊ* ὅπου τὸ Βυζαντινὸν Ἀγίασμα τῶν Βλαχερνῶν καὶ τὸ Ἐγιούπ, ἢ τελευταία συνοικία πρὸς Δ, ἣ ὁποία κατοικεῖται ὑπὸ Ὀθωμανῶν.

Ἐάν δὲ ἀπὸ τῆς πλατείας τοῦ Κεράκιοι διέλθωμεν τὴν νέαν γέφυραν θὰ εὐρεθῶμεν εἰς τὴν συνοικίαν τοῦ Βυζαντίου *Ἐμίν-Ὀνοῦ*. Τοῦτο εἶναι μεγάλη πλατεῖα, εἰς τὴν ὁποίαν σταθμεῦσιν οἱ τροχιόδρομοι τοῦ Βυζαντίου. Ἐνταῦθα ὑπάρχει μέγα τέμενος (Γενῆ Τζαμί).

Πρὸς Δ τοῦ Ἐρὶν Ὀνοῦ μέχρι τοῦ Οὐν Καπὸν εὐρίσκονται πολλοὶ ἀγοραὶ ὡς τὸ Βαλοῦκ παζάρ, τὰ λεμονάδικα, τὸ Γιαμί, τὸ Οδοῦν-καπού, ὅπου εὐρίσκεται καὶ ἡ λαχαναγορὰ (Μεϊθαχόσι κτλ.

Ὅλοι αὗται αἱ ἀγοραὶ εἰναι παράλιοι. Μεσογειῶς ὑπάρχει ἡ μεγάλη θολωτὴ ἀγορὰ τῶν ἀρωμάτων (Πσίρ Τσαρσί).

Προχωροῦντες ἀπὸ τοῦ Ἐρὶν Ὀνοῦ πρὸς Α φθάνομεν εἰς τὴν συνοικίαν Σιρκετζή, ὅπου εἶναι ὁ κεντρικὸς σταθμὸς τῶν σιδηροδρόμων καὶ ἀποβάθρα τῶν πλοίων, μετ' ἄλλην καὶ τὸ Βυζαντινὸν Ἀγίασμα τοῦ Ἀγίου Θεοδοσιου.

Ἀπὸ τοῦ Σιρκετζή προχωροῦντες ἕλθον φθάνομεν εἰς τὸ Σεράϊ Μπουρνου, ὅπου ὑπάρχουν ἀρχαῖα ἀνάκτορα (Γέπ καπού), τὸ Ἀυτοκρατορικὸν νομισματοκοπεῖον, τὸ Ἡγεμναρχεῖον καὶ τὸ Ἀυτοκρατορικὸν μουσεῖον, τὸ μουσεῖον τῶν Γενιτσάρων καὶ τὸ περίφημον Πάρκον τοῦ Γιοϋλχανέ, ἀπέραντον μετ' ἄλλαν φτεῖαν, τόπος ἀναψυχῆς τῶν κατοίκων. Ἡ παραλία ἐνταῦθα σχηματίζει ἀκρωτήριον ὀνομαζόμενον Χρυσοῦν κέρας (Σεράϊ-Μπουρνου).

### Μεσόγειοι συνοικίαι Βυζαντίου.

Ἀνωθεν τοῦ Σεράϊ-Μπουρνου πρὸς Ν εὐρίσκεται ἡ ὀθωμανικὴ συνοικία τῆς Ἀγίας Σοφίας, ὀνομαζομένη οὕτω ἐκ τοῦ ἐν αὐτῇ μεγίστου καὶ ἀρχαίου ναοῦ.

Μετ' αὐτὴν εἶναι ἡ συνοικία Σουλτάν-Ἀχμέτ, πρὸ τῆς ὁποίας ἐκτείνεται ἡ πλατεῖα Ἄτ Μεϊδαν (ἵπποδρόμιον). Εἰς τὴν πλατεῖαν ταύτην ὑπάρχει ἡ Κοϊνή τοῦ Γουλιέλμου, μία λιθίνη στήλη Δικιλῆ-ιάς, καὶ μία ἄλλη ἐκ χαλκῶν ὀφειδῆς Γιλανλή-ιάς. Παρὰ τὴν πλατεῖαν ταύτην εὐρίσκεται τὸ Πολυτεχνεῖον.

Προχωροῦντες ἀκόμη πρὸς Δ. φθνομεν εἰς τὴν μεγάλην ὀθωμανικὴν συνοικίαν Ἄκσεραϊ, εἰς τὴν ὁποίαν ὑπάρχει Σουλτανικὸν τέμενος. Πρὸς Δ. τῆς συνοικίας ταύτης κεῖται ἡ συνοικία Ἐξ Μαριούρων, εἰς τὴν ὁποίαν κατοικοῦν Ἕλληνας μετὰ καὶ ὀσκαίον.

Ἄν ἀπὸ τοῦ Γενί Τζαμί προχωρήσωμεν πρὸς Δ. θὰ διέλθωμεν τὴν μεγάλην ἀγορὰν Μαχμούτ πιασού εἰς τὴν ὁποίαν ὑπάρχουν πολλὰ μεγάλα καταστήματα καὶ θὰ φθάσωμεν εἰς τὴν Μεγάλην ἀγορὰν Βεζεστέμιον.

Ἐξωθεν τῆς ἀγορᾶς ἀφ' ἑνὸς μὲν εἶναι ἡ ὀθωμανικὴ συνοικία Νοῦρι-Ὀσμανιέ, εἰς τὴν ὁποίαν ὑπάρχει κατὰ μέγα τέμενος, ἀφ' ἑτέρου δὲ ἡ συνοικία Σουλτάν-Βαγιαζήτ, μετὰ μέγα Σουλτανικὸν τέμενος. Πρὸ αὐτοῦ ὑπάρχει μεγάλη πλατεῖα, εἰς τὴν ὁποίαν εὐρίσκεται τὸ ὑπουργεῖον τῶν στρατιωτικῶν (Σερασκεράτ), εἰς τὴν αὐλὴν τοῦ ὁποίου ὑπάρχει μέγας πύργος, ὅθεν ἀναγγέλλουν τὰς πυρκαϊὰς. Ὀλίγον παρέκει κεῖται ἡ συνοικία Σουλεϊμανιέ, πρὸς Β. δὲ ταύτης ἡ τοῦ Σεχζαδέ μπαση, ὅπου εὐρίσκεται τὸ Τουρκ. Πανεπιστήμιον, τὸ Ὄρειον καὶ ἄλλα κέντρα. Πέραν δὲ τούτου τὸ Σουλτάν

Μεχμέτ (Φατήχ) ὅπου καταλήγει ὁ ἀπὸ Σιζλί τροχιόδρομος.

Πρὸς Δ. ταύτης εἶναι ἡ συνοικία Τὸπ Καποῦ, (πύλη Ρωμανοῦ) μέχρι τοῦ ὁπίου ὑπάρχει τροχιοδρομικὴ διακλάδωσις καὶ πλησίον αὐτῆς αἱ συνοικίαι Σαλματομπρούκ, Τεκφούρ Σεράϊ, Ἐγρη καποῦ, Σαρμασίκι καὶ Ἐδιρνέ-καποῦ, διατηροῦσαι ναὸν καὶ σχολεῖα.

### Παράλιοι συνοικίαι ἀνὰ τὴν Προποντίδα.

Ἄν ἐκ τοῦ Σιρκετζῆ ἀναχωρήσωμεν σιδηροδρομικῶς φθάνομεν πρῶτον εἰς τὸ Κοιτοσκάλιον (Κούμ-καποῦ), μεγάλην συνοικίαν κατοικουμένην ὑπὸ Ἑλλήνων καὶ Ἀρμενίων. Μετὰ ταῦτα εἰς τὴν Βλάγκαν (Γενῆ καποῦ), Ὑψωμαδεῖα, καὶ Ἐπταπύργιον (Γεδι-κουλέ), ὀνομασθέν αὐτῶ ἐκ τῶν ἑπτὰ πύργων, οἱ ὅποιοι ἄλλοτε ὑπῆρχον ἐν αὐτῷ· σήμερον δὲ σφίζονται μόνον δύο. Πλησίον τοῦ Ἐπταπύργιου κεῖται καὶ ἡ συνοικία Βελιγράδιον.

Ὅλαι αἱ κοινότητες αὗται διατηροῦν λαμπρὰ Σχολεῖα. Τὸ Ἐπταπύργιον καὶ τὸ Βελιγράδιον εἶναι αἱ τελευταῖαι συνοικίαι τῆς Κωνσταντινουπόλεως, πρὸς Δ.

Ἐξωθεν τούτου ὑπάρχουν τείχη, τὰ ὅποια ὅμως ἐν μέρει κατεστράφησαν.

Ἐξω δὲ τῶν τειχῶν εὐρίσκονται τὰ Ἐθνικὰ Φιλανθρωπικὰ Καταστήματα τῶν Ἀρμενίων καὶ Ἑλλήνων. (Νοσοκομεῖα, Γηροκομεῖον κτλ.). Πρὸς Β δὲ τούτων

εὐρίσκεται ὁ ναὸς καὶ τὸ ἱστορικὸν ἁγίασμα τῆς Ζωοδόχου Πηγῆς (Βαλουκλή) καὶ νεκροταφεῖα.

Πέραν τοῦ Ἐπταπύργιου εὐρίσκονται τὰ προάστεια τῆς Κωνσταντινουπόλεως Μακροχώριον, Ἅγιος Στέφανος καὶ Μικρὸς Τσεκμετζές.

### Γ'. ΒΟΣΠΟΡΟΣ

Ὁ Βόσπορος εἶναι πορθμὸς, ὁ ὅποιος χωρίζει τὴν Εὐρώπην ἀπὸ τῆς Ἀσίας καὶ ἐνώνει τὴν Προποντίδα μὲ τὸν Εὐξείνιον πόντον.

Αἱ δύο παραλῖαι τοῦ Βοσπόρου εἶναι ὑψηλαὶ καὶ κατάφυται καὶ καθιστοῦν αὐτὸν μαγευτικόν. Καὶ ἡ μὲν μία παραλία ὀνομάζεται Εὐρωπαϊκὴ παραλία, ἡ δὲ ἄλλη Ἀσιατικὴ παραλία. Καὶ εἰς τὰς δύο παραλίας τοῦ Βοσπόρου ὑπάρχουν πολλὰ προάστεια, εἰς τὰ ὅποια πολλοὶ ἐκ Κωνσταντινουπόλεως παραθερίζουν.

Τὸ Διπλοκιόνιον (Βεσικτάς), τὸ Μεσάχωρον (Ὀρτάκιοι), τὸ Μέγα-Ρεῦμα (Ἀρνακούτκιοι), τὸ Βεβέκιον (Βαφεοχώριον), τὸ Ἐμιργιάν, ἡ Στένη (Σωσθένιον), τὸ Νεοχώριον (Γενίκιοι), τὰ Θεραπεῖα τὸ Βουγιούκ-δερε (Βαθυρρύαξ), ὁ Γενῆ μαχαλᾶς καὶ τὰ Καβάκια.

Εἰς δὲ τὴν Ἀσιατικὴν ὄχθην τοῦ Βοσπόρου κυριώτερα προάστεια εἶναι τὸ Σκούταρι (Χρυσόπολις), Κουσουντζούκι (Χρυσοκέραμον), Βεϊλέρμπεη Τσεγκέλκιοῦ Κανδυλλί, Ἀνατὸλ Χισάο, Πασᾶ-Βαξέ, Βέικος καὶ τὰ Ἅγ. Καβάκια.

Πρὸς δὲ τὸ μέρος τῆς Ἀσιατικῆς παραλίας, τὸ ἑποῖον βρέχεται ἀπὸ τὴν θάλασσαν τῆς Προποντίδος, εἶναι ὁ Χαϊδάρι πασᾶς, κεντρικὸς σταθμὸς τῶν σιδηροδρομῶν Ἀνατολῆς, τὸ Καδίκιοι (Χαλκηδῶν), τὸ ἑποῖον μετὰ τοῦ Χαϊδάρ Πασᾶ ἁποτελεῖ μεγάλην πλιν, ὁ Μάλτεπας, ἡ Χαρταλιμή, τὸ Παρτεῖχι, ἡ Ἀρσιτσού (Ρύσιον) καὶ ἡ Γκέβζε.

### Γ' Πριγκιπόνησοι.

Πριγκιπόνησοι καλοῦνται 9 μικρὰ νῆσοι εὐρισκόμεναι εἰς τὴν θάλασσαν τοῦ Μαρμαρᾶ, ἐν τῶν ἑποίων κατοικοῦνται μόνον ἡ Πρίγκιπος, ὅπου ὑπάρχει τὸ Ὀρφανοτροφεῖον ἀρρένων (Ἐθνικὴ Στέγη) ἡ Χάλκη, ὅπου ὑπάρχει ἡ Ναυτικὴ Σχολή, ἡ Θεολογικὴ Ἀκαδημία καὶ τὸ Ὀρφανοτροφεῖον Θηλέων (Ἐθνικὴ Στέγη), ἡ Ἀντιγόνη καὶ ἡ Πρώτη.

Αἱ Πριγκιπόνησοι καθὼς καὶ τὰ προάστεια τοῦ Βοσπόρου συγκοινωνοῦν μετὰ τῶν λοιπῶν μερῶν τῆς Κων/λεως δι' ἀτμοπλοίων, τῶν ἑποίων Κεντρικὸς σταθμὸς εἶναι ἡ γέφυρα τοῦ Καράκιου.

ΤΕΛΟΣ



SISMANGOLIO  
MEGARÒ

ΕΚΔΟΤΙΚΟΝ ΒΙΒΛΙΟΠΩΛΕΙΟΝ

ΧΡ. ΛΑΔΙΚΑ

66—'Εν Γαλατᾷ, Γιουκσέκ Καλδιρῆμ — 66

(Πλησίον τῆς Τραπεζῆς Ἀθηνῶν).

ΝΕΩΤΑΤΑΙ

ΕΓΚΕΚΡΙΜΕΝΑΙ ΕΚΔΟΣΕΙΣ ΤΟΥ 1924.

ΤΑ ΠΡΩΤΑ ΒΗΜΑΤΑ τοῦ Σχολείου, ἤτοι *Μεθοδικὸν Ἀλφαβητάριον*, συντεταγμένον ἐπὶ τῇ βάσει τῶν ἀρίστων ἐγκεκριμένων, μετὰ πλείστον καλλιτεχνικῶν εἰκόνων καὶ παιδαγωγικῶν ὁδηγῶν.

"*Ἔτος Σχολικὸν* Α', Μέρος Α', διὰ τὴν Α' ἔξαμηνίαν  
» » Α', » Β', » » Β' »

ΑΝΑΓΝΩΣΜΑΤΑΡΙΟΝ, πρὸς χρῆσιν τῶν Δημοτικῶν Σχολείων, ἀμφοτέρων τῶν φύλων, συντεταγμένον κατὰ τὰς *τελευταίας παιδαγωγικὰς ἀρχάς*, μετὰ πολλῶν εἰκόνων.

"*Ἔτος Σχολικὸν* Δεύτερον  
» » Τρίτον  
» » Τέταρτον  
» » Πέμπτον } Μετὰ παραρτήματος  
» » Ἑκτον } ἐκ τῆς Ἀρχαίας Γλώσσης

Α. ΛΑΜΠΙΡΗ *Φυσιογνωσία*

Τεύχος Α', διὰ τὴν Γ' τάξιν.

» Β', » » Δ' καὶ Ε' τάξιν.

Ν. ΣΟΥΜΕΛΙΔΟΥ *Ἱερὰ Ἱστορία* εἰς τεύχη τρία.

Τεύχος Α' διὰ τὴν Α' καὶ Β' τάξιν (Παλ. καὶ Καινὴ Διαθήκη)

» Β' » » Γ' τάξιν (Παλαιὰ Διαθήκη)

» Γ' » » Δ' » (Καινὴ Διαθήκη)

Π. ΜΕΤΑΞΑ *Πατριδογραφία* καὶ *Τοπογραφία* Κωνσταντινουπόλεως κατὰ τὸ νέον πρόγραμμα μετ' εἰκόνων.

Διὰ τὴν Γ' τάξιν τῶν Δημοτικῶν Σχολείων.

Π. ΜΕΤΑΞΑ *Γενικὴ Γεωγραφία*, περιέχουσα τὴν *Τουρκίαν* μετὰ τὴν νέαν διοικητικὴν διαίρεσιν τῆς Τουρκικῆς Δημοκρατίας, τὴν *Εὐρώπην*, *Ἀσίαν*, *Ἀφρικὴν*, *Ἀμερικὴν* καὶ *Ὠκεανίαν*, μετὰ χρωματιστῶν χαρτῶν, διὰ τὴν Δ', Ε', ΣΤ' καὶ Ζ' τάξιν.