

ΒΕΡΟΙΟΤΙΚΑ

Λαϊκά έπιτλια και Αρχοντικά

Λαϊκές φορεσιές

και Ιστορικά θέματα

της ΒΕΡΟΙΑΣ

από

πίνακες ζωγραφικής

της

Χρύσας Κωστοπούλου



## ΣΗΜΕΙΩΜΑ ΤΗΣ ΖΩΓΡΑΦΟΥ

Χρύσα Κωστοπούλου

Η Βέροια, βε όλη την διαδρομή μέσα στους αιώνες που φέρει, με την ισχυρή γαλήνη των παραδοσών μου τον ιστορισμό της, μαδίς και με την χαράμνηριστική μαμεδονική αρχιτεκτονική των γοκλινών βωιζιών μου αρχοντιών της, διαφαράτικε ωσού σημαντικό ρόλο στην ιστορία της Μαμεδονίας.

Περιδιαβαίνοντας τα βωιζία της Βέροιας με τα μαζντερίμα, ο σύγχροσ μου Γεώργιος Κωστοπούλος φωτογράφιζε τα γαίμα βωιζία και τα αρχοντιμα της πόλης. Τα Βεροιώτιμα βωιζία ωσού αιώνες κρίζονται με την μαμεδονική αρχιτεκτονική, βυνερίσαν να κρίζονται με τον ίδιο τρόπο και διατηρήθηκαν μέχρι και την δεμασία του 1980. Μόρο ωσού με το φερασμα των χρόνων, ωσού εϊχαν ματεδαγίσει.

Με ωσού αγάπη και ευκρίνση, φωτογράφιζε τα γαίμα βωιζία και αρχοντιμα, μαδίς και άλλα ενδιαφέροντα μέρη της Βέροιας.

Εϊμαι εντοχίς ωσού τα κνίρια και τα εϊμα, αγού μι εϊω γενκνίμα και μεράζωσα στη Βέροια.

Σε αυτό το φέμωμα φερίζονται 48 Βεροιώτιμα βωιζία και βωιζία, ωσού είναιεσ φωτογραφίες μου, 11 παραδοσιακές Βεροιώτιμες φορεσείς και 5 δέματα ωσού την ιστορία της πόλης μου.

25 Οκτωβρίου 2011.

Χρύσα Κωστοπούλου

Κηκί

## Χρύσα Κωστοπούλου



### ΒΙΟΓΡΑΦΙΚΟ

Γενέτειρα της ζωγράφου Χρύσας Κωστοπούλου, η όμορφη Βέροια, όπου και απεφοίτησε από το οκτατάξιο Γυμνάσιό της. Η έφεσή της προς τη ζωγραφική, την ώθησε να ζωγραφίζει με υδροχρώματα από το Δημοτικό Σχολείο.

Έχει δίπλωμα της ECOLE A.B.C. DE DESIGN, με δάσκαλό της τον καταξιωμένο ζωγράφο Φάνη Γαλανό (1958 - 1961), διευθυντή της Σχολής.

Υπήρξε μέλος του Σωματείου Ελλήνων Ζωγράφων Βορείου Ελλάδος, με έδρα τη Θεσσαλονίκη (Σ.Ε.Ζ.Θ.Β.Ε.).

Το 1963 συμμετείχε σε ομαδική έκθεση ζωγραφικής, που διοργάνωσε το "ΜΟΡΦΩΤΙΚΟ ΚΕΝΤΡΟ ΒΕΡΟΙΑΣ".

Το 1969 απέσπασε το Α' βραβείο σε διαγωνισμό Ημαθιωτών ζωγράφων, με το έργο της «Σεισμόπληκτο» (λάδι).

Το 1970 σε διαγωνισμό Βορειοελλαδικών ζωγράφων, απέσπασε το Β' βραβείο με το έργο της «Η Βέροια που φεύγει» (λάδι). Συμμετείχε επίσης σε Πανελλήνια έκθεση ζωγραφικής, που διοργάνωσε ο Φιλολογικός Σύλλογος «ΠΑΡΝΑΣΣΟΣ» στην Αθήνα.

Ελαβε το 1980 «τιμήν ένεκεν» περγαμηνή από τον Σύλλογο Ελλήνων Λογοτεχνών, για την εν γένει πολιτεία της.

Έχει μια πορεία 43 χρόνων στη ζωγραφική, με 14 ατομικές εκθέσεις και 15 ομαδικές, εκ των οποίων οι 3 στο εξωτερικό.

Το 1985, η Στέγη Γραμμάτων και Τεχνών του Δήμου Βέροιας, εξέδωσε το λεύκωμα «ΛΑΙΚΑ ΣΠΙΤΙΑ ΚΑΙ ΑΡΧΟΝΤΙΚΑ ΤΗΣ ΗΜΑΘΙΑΣ» από ζωγραφικούς πίνακές της.

Γίνεται αναφορά στη ζωγραφική της στο βιβλίο «ΕΛΛΗΝΕΣ ΖΩΓΡΑΦΟΙ» του Στέλιου Λυδάκη (1976), στο βιβλίο «ΜΟΡΦΕΣ ΤΗΣ ΗΜΑΘΙΑΣ» του Γεωργίου Μελίκη (1977), στο «ΛΕΥΚΩΜΑ ΕΛΛΗΝΩΝ ΚΑΛΛΙΤΕΧΝΩΝ» του Α.Κ. Κουρτικάκη (1979) και στην Εγκυκλοπαίδεια «ΚΟΣΜΟΣ».

Η ζωγραφική της Χρύσας Κωστοπούλου, σχολιάστηκε πάντοτε θετικά από τεχνοκριτικούς και τον ημερήσιο και περιοδικό τύπο. Επίσης, από το ραδιόφωνο της ΕΡΤ-1, το 1978 και το Νοέμβριο 1981, καθώς κατά καιρούς και από ραδιοφωνικούς σταθμούς της Βέροιας.

Από την τηλεόραση της Υ.Ε.Ν.Ε.Δ. το 1980, ο κ. Νέστορας Μάτσας του Εθνογραφικού Κινηματογράφου, παρουσίασε στην εκπομπή του, το μέρος της ζωγραφικής της που έχει σχέση με θέματα της λαϊκής μας παράδοσης και ιδίως της αρχιτεκτονικής της Βέροιας. Η ΕΤ-3 το 1987 παρουσίασε από την τηλεόραση έργα της με διάφορα θέματα, που είχε εκθέσει στο Γαλλικό Ινστιτούτο Θεσσαλονίκης, με ευμενή σχόλια. Το 1989 και 1990, πάλι η ΕΤ-3, στη σειρά προβολών «Η ΕΤ-3 ΣΤΗΝ ΠΕΡΙΦΕΡΕΙΑ», στην τηλεόραση σε ημίωρες συνεντεύξεις, πρόβαλε έργα της, ποικίλης θεματογραφίας και τεχνοτροπίας.



Το αρχοντικό του Ραυτιβάν (Ραυτιβακίδα)  
επιτόροφο στην οδό Μεγάλου Αλεξάνδρου.



η οδός  
Κατεβαίνοντας  
προς τους Αγ. Αναργύρους



Μεγάλη του Αγεγαρόπου  
ανεβαίνοντας  
προς την Κεντρική οδό.

Το Αρχοντικό του Σιόρ Μανώλη



Αυτός ο οικιακός διατηρήθηκε επί Διμαρτίας κ. Ζαφειρίου  
σε ειδικό Ευρωπαϊκό. (κατεδαφίστηκε το 1959)



Η αίθουσα φαίνεται καθαρά τον Αρχοντικό

Η οὐρα τῆς ἰσθμῆς τῆς αὐτῆς τοῦ Ἀρχοντεῖου,  
 τοῦ Σιόρο Μονωφάκη. Φαίνεται ἡ παραδοσιακὴ ἀρχιτεκτονικὴ  
 μετὰ τὸ ἀνάγν- (τὸ ἐσθλὸν μέρος) καὶ τὸ κακί- (τὸ κατὰ μέρος)



Ἡ ἰσθμῆς τῆς εἰσόδου, ἡ μετὰ βοτάνια ἐστραμμένη αὐτῆς, τὰ ἀγγεῖα μισοῦσθαι  
 καὶ ἡ βρύση

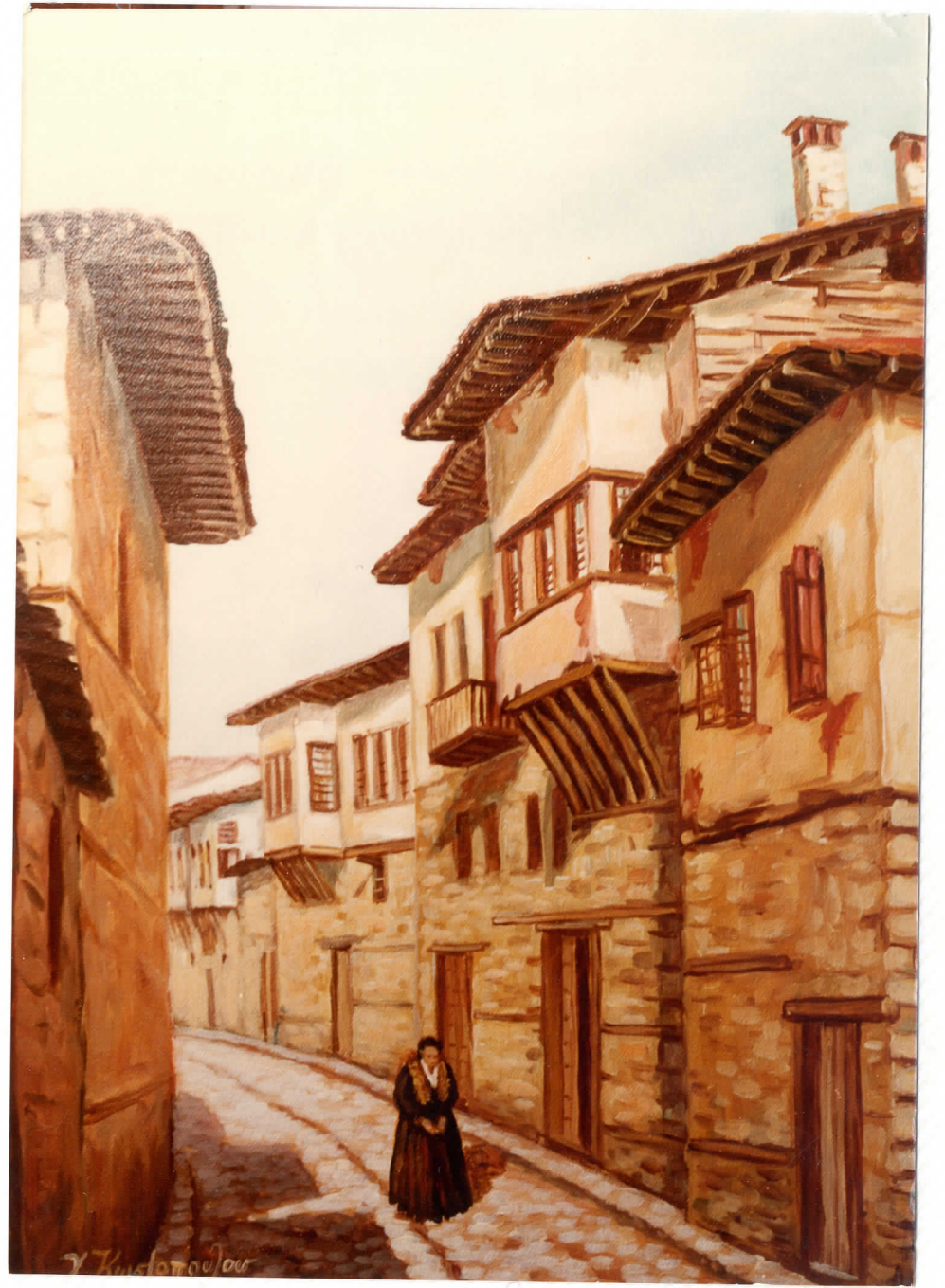


Το γεφυράκι, στη Μοαρμούττα  
πριν το 1930

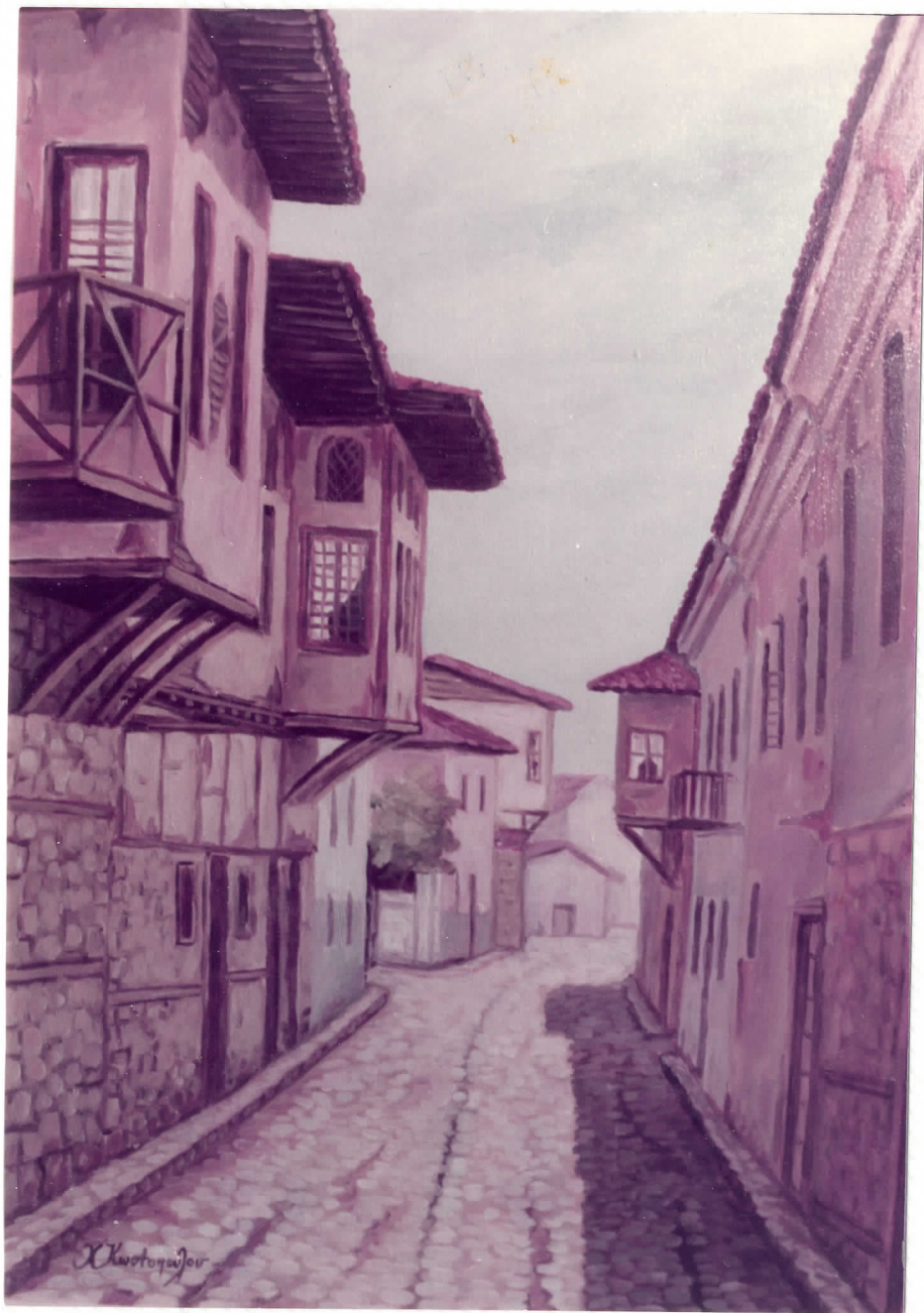
Επί Τουρκοκρατίας φερνούσαν το γεφυράκι  
για να φέρουν νερό, γυναίκες ώσπου 40 ετών.  
Όχι νέες μοτέδες.



Η γέφυρα της Καραχμέτ  
μετά την ωριμότητα του 1935



Οδός Κοντογεωργιάκη  
 κοντά Βαϊντας μέσω της οδού Μιτροπούλου  
 προς την Εγνατία



Οδός  
κατεβαίοντας κοντο γεργάκι  
από την οδό Μαρμαράς



η οδός Αγίου Ιωάννου, πύρα Βενιζέλου  
από την οδό Μητροπόλεως προς την Μ. Αγγελάρων

Πάρκος Πατριάρχου Σωμειφ



Ο ωίδιμος δωρίδμμε αωο τον Δήμο Βεροιας  
στον Αρχιεπισκόμο Αμερικη η. Ιακωβο,  
όταν εωιδμέφδμμε τω Βέροια.



Το παλιό προζοχί της Βέροιας  
στην παλαιά προζοχίον, τώρα Ραμτιβάν.  
Κλείσθηκε το 1436 από τον Σέρβο Βασιλιά Δουβάν  
και ματεδαφίστηκε το 1930.



Βεροϊώτικο με κλιματό (γραμμοτό)  
 στην οδό Έγγυ, μονιά  
 στην εμπορία του Αγίου Σεργίου



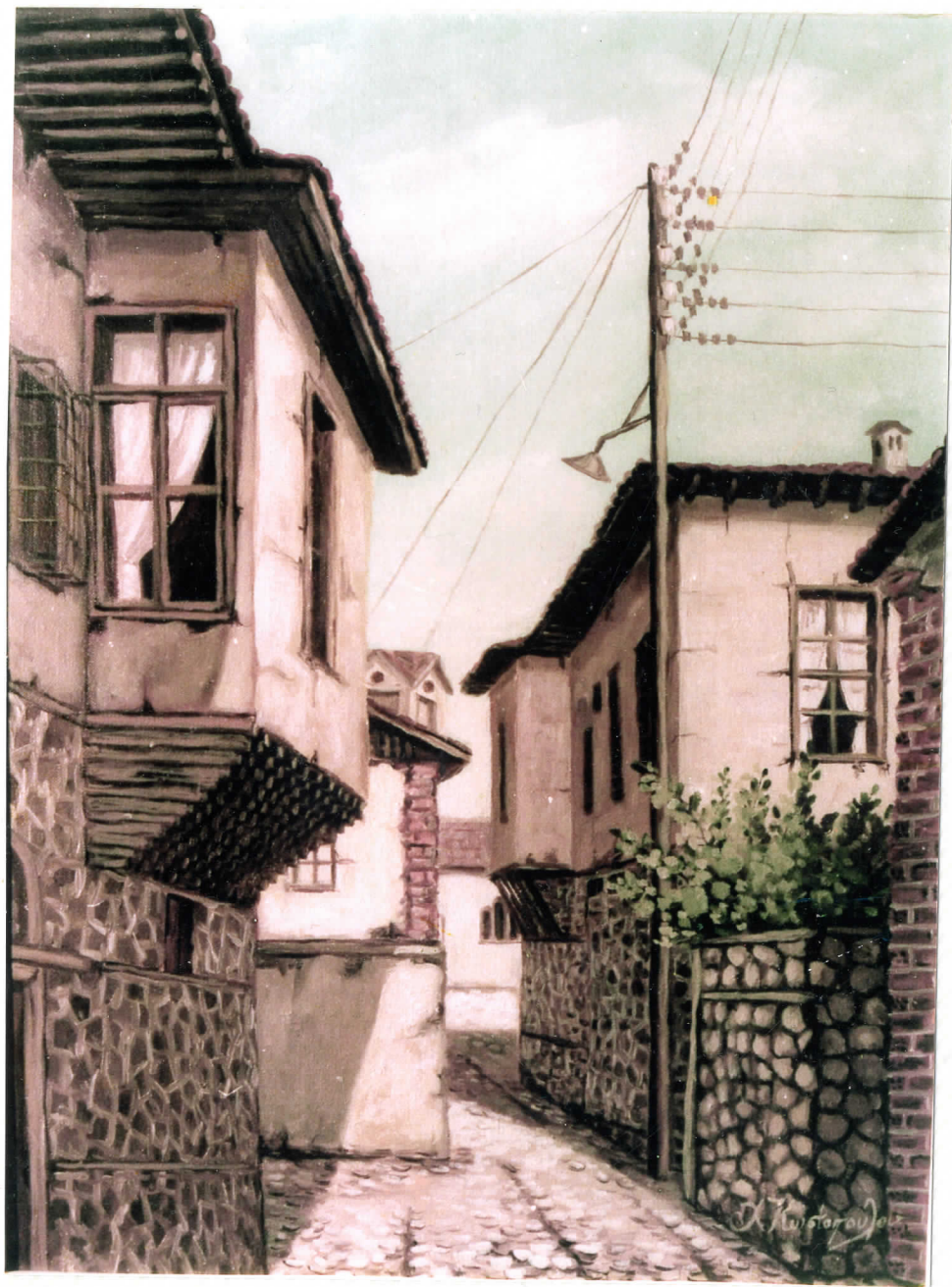
οδός Δημοσθένους



Οδός Νέοντος Σοφού



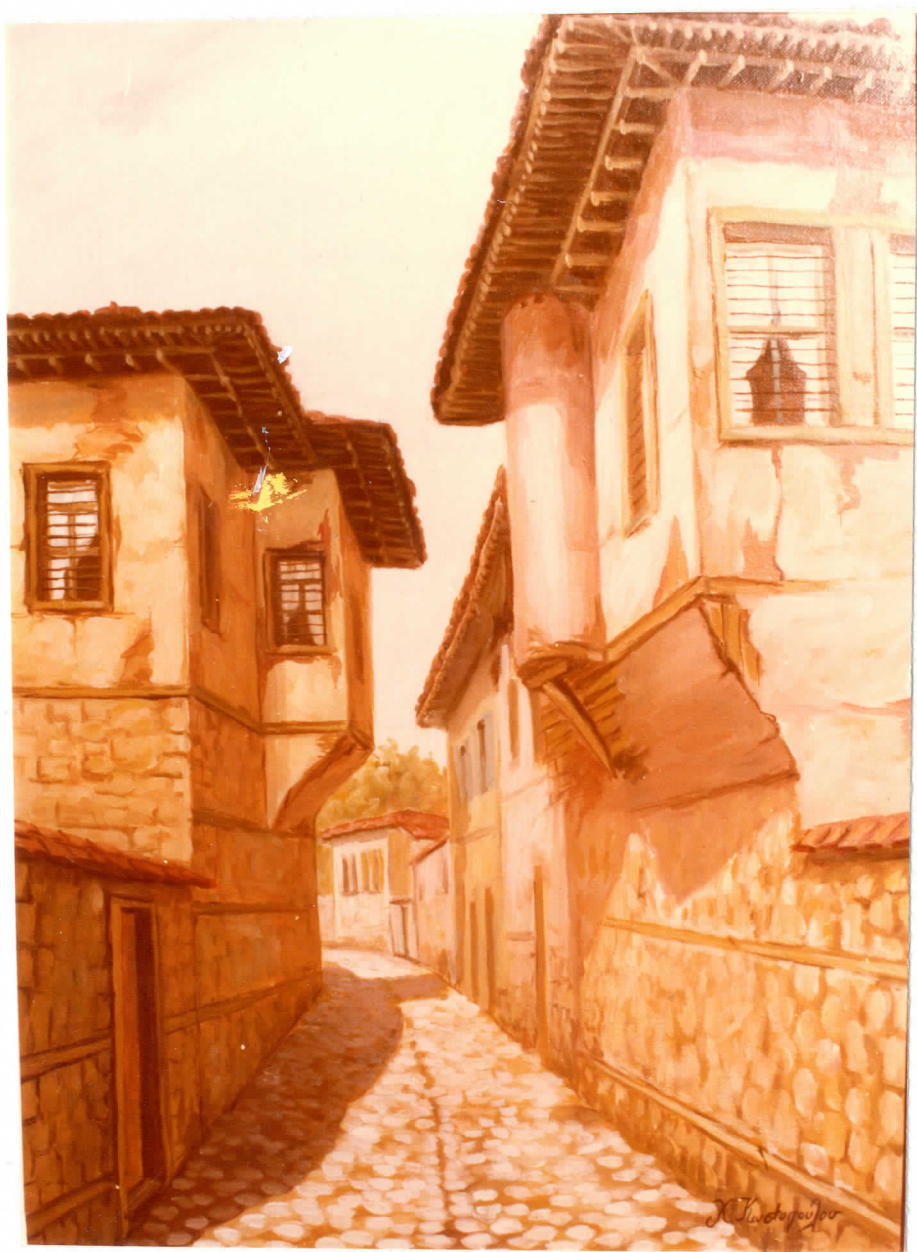
Οδός Αεόντος Σοφού



οδός Πατριάρχου Σωανείμ



Παίροδος Πατριάρχου Σωανείμ



οδός Αθανασίου Λιάκου  
(γιατά γιελέρι)



οδός 16ης Οκτωβρίου  
Κατεδαφίστην το 1961-62  
και επί θέση επιρρυθμίστην  
το Γυμνάσιο Αρρέων



οδός Κόδρου



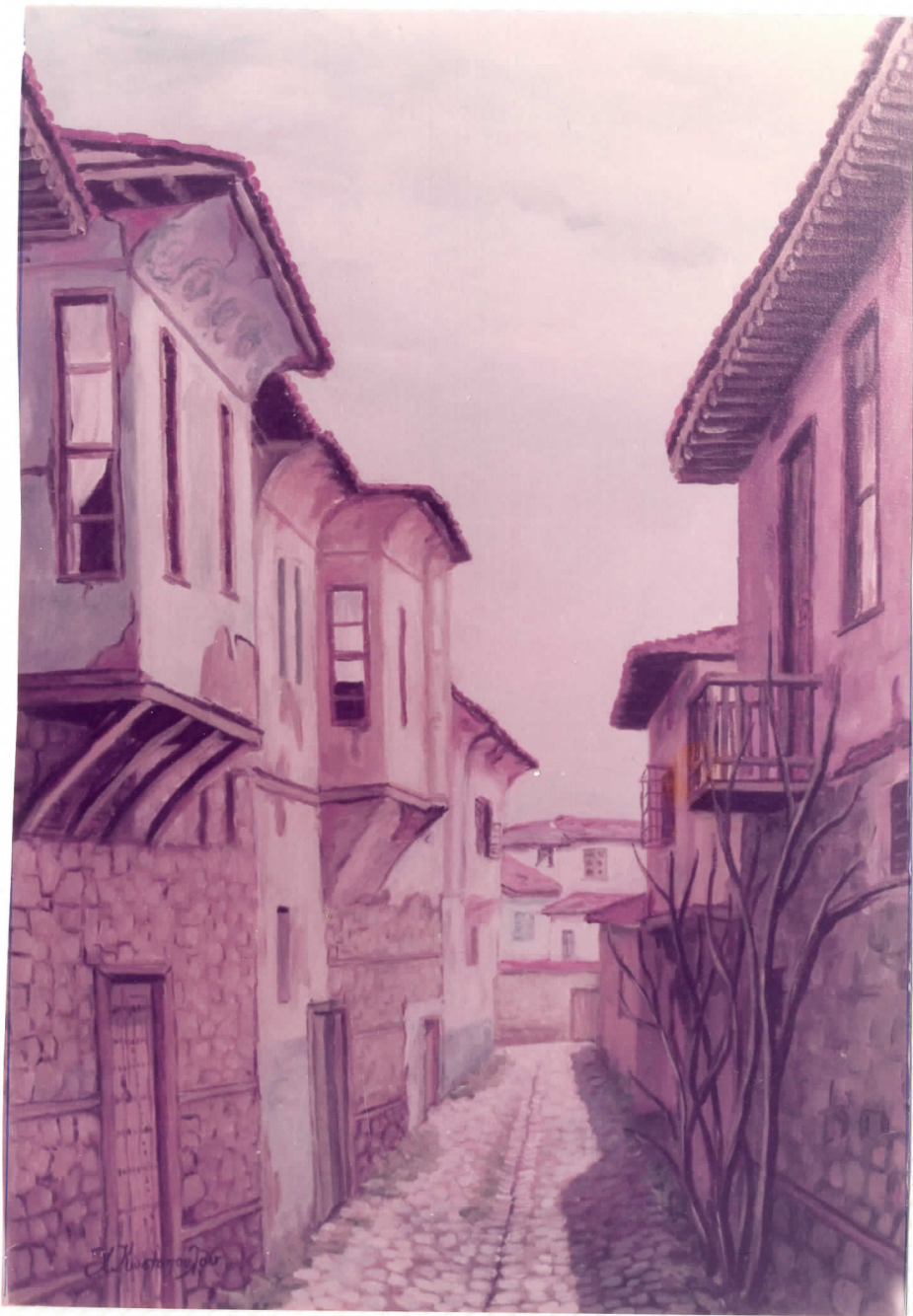
οδός Μούσσογγου



οδός Ειπίρου



οδός Καραίν



Πάρκους Γεωργίου Γουδί



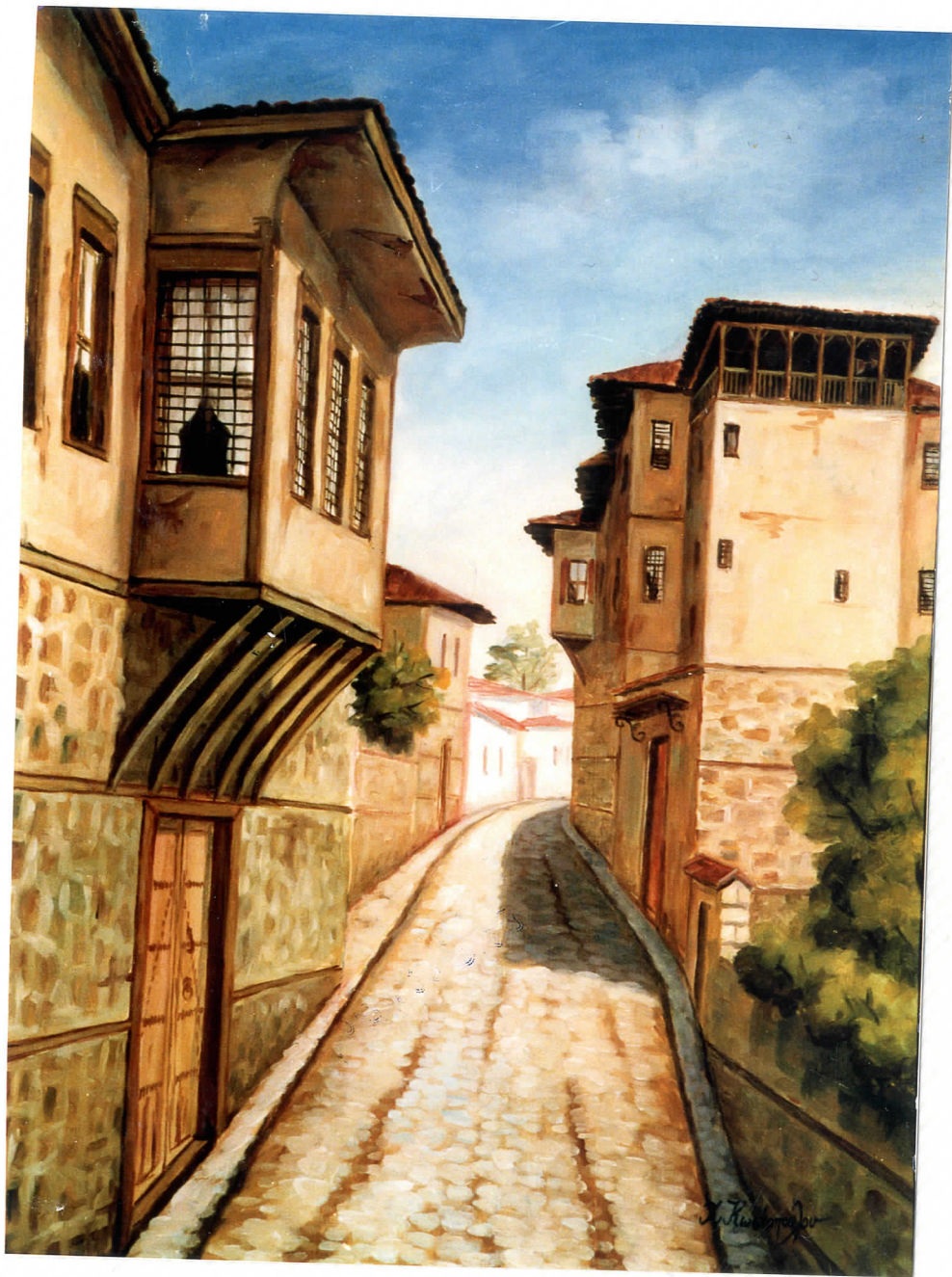
οδός Γεωργίου Γουδί



Οδός Γεωργίου Γουδί



Οδός Γεωργίου Γουδί  
 βγαίνει προς την Κεντρική  
 στο Πλατάκι.



050's Agiou Anaparnas



0 8 0's



8 8 8 6 6 7 1

Στην Μπαρμωύτα "ΟΡΓΑΝΟΣΗ"  
Νεομζαβίμο τριόροδο



Βερωίωμα και η Συναγωγή των Εβραίων



Το αρχοντικό του Κωνσ. Μαζούτα  
 στην οδό Μικροσωφίας. Κτίσθη-  
 με πριν από ένα και πλέον  
 χρόνια και κατασκευάστηκε  
 το 1955-56



Το σπίτι του Αναγ. Βαζδάκη  
 και αρχότερα του Σωσον-  
 τσίχου

Στην Μισαρμωύτα. Το σπίτι μέρος τον εωτίου, που ήταν  
κτίσμερο σε νεύμα.



Τελονία στο κτήρι του Μάρκου (Βυζαντινό Μουσείο)



Οδός Κωνσταντίνου Παλαιολόγου,  
στην οδό Γιογά Γυεργί, τωρα  
οδός Καρατάσιου  
ωπως το τέλος της οδού



Η ελεμωμένη Βεροιώσιββα  
στην οδό Πουτερού

Η επίσημη φορέστια Βεροιώτισσας μορτ. (σημειωμένη)



Χ. Κουστοπούλου  
Χ. Κουστοπούλου



Χ. Κουστοπούλου

Επίσημη παραδοσιακή φορέστια του 1885. Την φορούσε η μητέρα της Σαράφογλου, που δώρισε το αργοντίο της για Παιδαγωγικό Μουσείο

Παραδοσιακή, γυφτιάτικη φορέστια Βεροιώτισσας. Το ζευγίο ως ποσοστό μεφάδης φέρει ανημέριες τρέφει.



Το επίσημο παραδοσιακό  
φορέμα της Βεροιώτισσας



Το δεύτερο (ημιαπίσημο)  
φορέμα της Βεροιώτισσας.  
Χωρίς τα κεντήματα στο γαμπέτι.



Βεροιώτισσα  
με μπροζέματα (εσανωφόρι)



Βεροιώτισσα  
με μοντοχούνι



Βεροιώτισσα με τσουμπε (ωάτζο)  
η γούνα ήταν από αγελάς



Βεροιώτισσα την ώρα της δουλειάς  
στο σπίτι με το ωεστημάκι (ωοβία)



Φορεσιά ηγουμενέως Βεροιώτισσας  
Χωρίς τα πορφόρια.



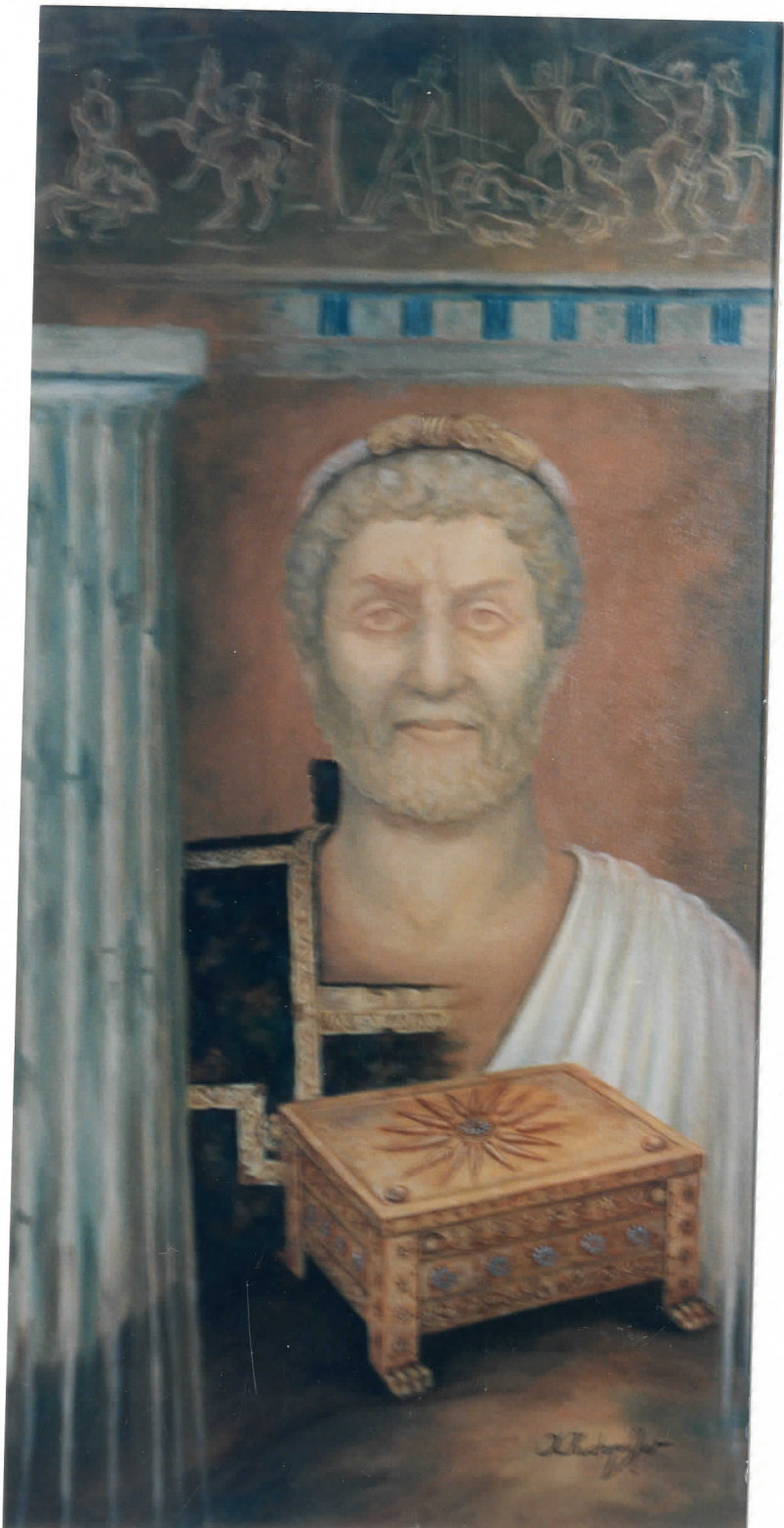
Παραδοσιακή ανδρική φορεσιά  
Βεροιώτη, που φορέθηκε  
από το 1912 και μετά



Εσωτερικό παραδοσιακού Βεροιώτιμου σπιτιού.  
 Βεροιώτισσα που μάδεται και ισχυρίζεται ουσά (δωμάτιο).

Αυτός ο πίνακας ζωγραφίστηκε από τον  
 ζωγράφο Μοναχό Αδωνά (στη Πλάμα)  
 Εωσφείνη από την Αντιβιμάρχο του Νοτιοανατολικού  
 του Δήμου Αθηνών, μεταξύ έργων 4<sup>ων</sup> Βεροιώτων  
 καλλιτεχνών από την ευδοκία μας  
 στο Πνευματικό Κέντρο Αθηνών το 1980.

Χ. Κωστόπουλου



Φίλιππος Β'  
βασιλεύς τῶν ΜΑΚΕΔΟΝΩΝ

ΟΙ  
Μ  
Α  
Κ  
Ε  
Δ  
Ο  
Ν  
Ε  
Σ



Ἀλέξανδρος ὁ Μέγας



Φίλιππος ο Β', Μέγας Αλέξανδρος, Ολυμπιάδα.  
Την ζωγραφική μου σύνδεση "ΑΠΟ ΤΑ ΒΑΘΗ ΤΩΝ ΑΙΩΝΩΝ",  
το μαντάκι στη Θεσσαλία ΕΤΣ, την είχε βήμα  
στην αρχή και το είχα στη ζωγραφική  
"ΠΡΟΤΕΥΟΥΣΕΣ ΤΗ ΜΑΚΕΔΟΝΙΑΣ" - Οι εμορφές,  
ωραυσιδίες, αρχίαν τον Φεβρουάριο του 1990  
και αχμαδιασαν όφει στη ώρα της ΜΑΚΕΔΟΝΙΑΣ.



Α γέγονος ο Μέγας, Φίλιππος ο Β'



"Ο ΛΙΓΑΝΟΣ"  
Ο ποταμικός θεός των Εγγύων  
των Αρχαίων χρόνων.  
Των Μαιεδόνων της ΗΜΑΘΙΑΣ.



ΒΕΡΟΙΑ. Άποψη 1914

