

ΓΕΩΡΓΙΟΥ Χ. ΧΙΟΝΙΔΗ
ΔΙΚΗΓΟΡΟΥ

αφίστη

ΙΣΤΟΡΙΚΑ ΠΡΟΒΛΗΜΑΤΑ ΚΑΙ ΜΝΗΜΕΙΑ
ΕΚ ΤΗΣ ΠΑΡΑΜΟΝΗΣ ΤΟΥ ΑΓΙΟΥ ΓΡΗΓΟΡΙΟΥ ΠΑΛΑΜΑ
ΕΙΣ ΤΗΝ ΠΕΡΙΟΧΗΝ ΒΕΡΟΙΑΣ

(Ανάτυπον ἐκ τοῦ Περιοδικοῦ «Γρηγόριος ὁ Παλαμᾶς»)

ΘΕΣΣΑΛΟΝΙΚΗ

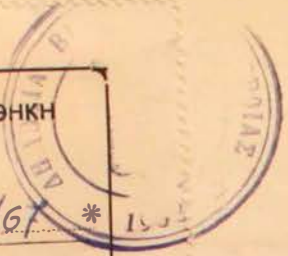
1967

2

ΔΗΜΟΣΙΑ ΒΙΒΛΙΟΘΗΚΗ
ΒΕΡΟΙΑΣ

Λοιθ. εις 6268/61 *

Εξ άγορας Δωρεά, ρ
Γεωργίου Χρονιδου



Ταξινομήσις αριθ = 262.12 ΤΙΣΒ

ΠΑ

ΔΗΜΟΣΙΑ ΚΕΝΤΡΙΚΗ
ΒΙΒΛΙΟΘΗΚΗ
ΒΕΡΟΙΑΣ



ΓΕΩΡΓΙΟΥ Χ. ΧΙΟΝΙΔΗ
ΔΙΚΗΓΟΡΟΥ

*και βιβλιοθήκη γενική
Βιβλίου Βεροίας
Διοργανώσεως
Αθήνα*

ΙΣΤΟΡΙΚΑ ΠΡΟΒΛΗΜΑΤΑ ΚΑΙ ΜΝΗΜΕΙΑ
ΕΚ ΤΗΣ ΠΑΡΑΜΟΝΗΣ ΤΟΥ ΑΓΙΟΥ ΓΡΗΓΟΡΙΟΥ ΠΑΛΑΜΑ
ΕΙΣ ΤΗΝ ΠΕΡΙΟΧΗΝ ΒΕΡΟΙΑΣ

(Ανάτυπον ἐκ τοῦ Περιοδικοῦ «Γρηγόριος ὁ Παλαμᾶς»)

ΘΕΣΣΑΛΟΝΙΚΗ

1967

ΔΗΜΟΣΙΗ
ΚΕΝΤΡΙΚΗ
ΒΙΒΛΙΟΘΗΚΗ
ΒΕΡΟΙΑΣ



ΙΣΤΟΡΙΚΑ ΠΡΟΒΛΗΜΑΤΑ ΚΑΙ ΜΝΗΜΕΙΑ ΕΚ ΤΗΣ ΠΑΡΑΜΟΝΗΣ ΤΟΥ ΑΓΙΟΥ ΓΡΗΓΟΡΙΟΥ ΠΑΛΑΜΑ ΕΙΣ ΤΗΝ ΠΕΡΙΟΧΗΝ ΒΕΡΟΙΑΣ

Ι. ΕΙΣΑΓΩΓΙΚΑ

Ἡ προσωπικότης, τὸ ἔργον καὶ ἡ διδασκαλία τοῦ ἀρχιεπισκόπου Θεσσαλονίκης Ἀγίου Γρηγορίου Παλαμᾶ ἀπετέλεσαν ἀνέκαθεν ἀντικείμενον μελέτης πολλῶν συγγραφέων, Ἑλλήνων καὶ ξένων¹. Τελευταίως παρετηρήθη ἐνίσχυσις τῆς συγγραφικῆς δραστηριότητος καὶ ὑπὸ πλήθους μελετητῶν ἐρευνῶνται πᾶσαι αἱ πτυχαὶ τοῦ ὡς ἄνω θέματος².

Παρὰ ταῦτα ὑπάρχουν πολλαὶ ἀμφισβητήσεις καὶ σπουδαῖα ἀναπάντητα ἐρωτήματα, ἀκόμη καὶ διὰ βασικοὺς σταθμοὺς τοῦ βίου τούτου, ὅπως εἶναι π.χ. ὁ χρόνος τοῦ θανάτου του, ὥστε νὰ τοποθετοῦν τοῦτον, οἱ μὲν ἐν ἔτει 1360 καὶ ἄλλοι κατὰ τὸ 1358 ἢ 1359³. Ἐν

¹ Τὴν μέχρι τοῦ 1911 βιβλιογραφίαν βλπ. εἰς τὴν μελέτην τοῦ Γ ρ η γ. Πα πα μ ι χ α ἰ ἴ λ, Ὁ ἅγιος Γρηγόριος Παλαμᾶς, Πετρούπολις - Ἀλεξάνδρεια 1911.

² Π α ν α γ. Χ ρ ῆ σ τ ο υ, Ὁ Γρηγόριος Παλαμᾶς καὶ ἡ θεολογία εἰς τὴν Θεσσαλονίκην κατὰ τὸν δέκατον τέταρτον αἰῶνα, Θεσσαλονίκη 1959, Τοῦ ἰ δ ἰ ο υ, Γρηγόριος ὁ Παλαμᾶς (ἀνάτυπον ἐκ τοῦ ὁμωνύμου περιοδικοῦ), Θεσσαλονίκη 1960. Γ. Ι. Μ α ν τ ζ α ρ ῖ δ η, Ἡ περὶ θεώσεως τοῦ ἀνθρώπου διδασκαλία Γρηγορίου τοῦ Παλαμᾶ, Θεσσαλονίκη 1963 (ἐνθᾶ, σελ. 9 - 15, καὶ πλουσία βιβλιογραφία). Ἐκ τῆς ξένης βιβλιογραφίας λίαν ἀξιόλογα εἶναι τὰ βιβλία τοῦ J. M e y e n d o r f f J., Introduction à l' étude de Grégoire Palamas, Paris 1959 καὶ Gregoire Palamas, Défense des saints Hésychastes, Louvain 1959, ἐνθᾶ καὶ βιβλιογραφία, καὶ ἐν «Byzantion» 23 (1953), σελ. 87 - 120, ἰδίως σελ. 100 - 101.

³ Κατ' ἀρχὴν, ἐθεώρουν ὡς ἔτος τοῦ θανάτου τοῦ Παλαμᾶ τὸ 1360. Οὕτω, ὁ Γ ρ η γ. Πα πα μ ι χ α ἰ ἴ λ, ἐνθ. ἀνωτ., σελ. 144, Λ. Ξυγγόπουλος, Ἀγ. Ἰωάννα - Ἀγ. Γρηγόριος Παλαμᾶς, ἐν «Γρηγορίῳ Παλαμᾶ», ΚΣΤ (1942), σελ. 191 - 200, σελ. 196, σημ. 2, Σ. Εὐστρατιάδης, Ἀγιολόγιον τῆς ὀρθοδόξου ἐκκλησίας [Ἀθῆναι 1960], σελ. 101. Τὸ ἀκριβές εἶναι ὅτι ἀπεβίωσεν οὕτως κατὰ τὸ 1359, βλπ. Κ. Δυοβουνιώτου, ἐν ΕΕΘΣΑ, 1ος (1924), 74. Ὁ Ν. Βέης ἐδημοσίευσεν ἐνθυμήσεις, βάσει τῶν ὁποίων ὑπεστήριξεν, ὅτι ὁ Παλαμᾶς ἀπεβίωσε κατὰ τὸ 1357 ἢ 1358, βλπ. «Ἀθηνᾶ», ΙΣΤ (1904), σελ. 638 καὶ «Ἀθηνᾶ», ΙΗ (1905), σελ. 39 - 40, πρβλ. καὶ Εὐλόγιον Κοῦ-

ἄλλο πρόβλημα εἶναι ἡ διάρκεια τῆς παραμονῆς τοῦ Γρηγορίου εἰς τὴν περιοχὴν (μονῆς Τιμίου Προδρόμου) Βεροίας, διότι, ὁ μὲν βιογράφος του, Φιλότηος, πατριάρχης Κωνσταντινουπόλεως, ὁ ἐπιλεγόμενος «Κόκκινος», γράφει, ὅτι ὁ Γρηγόριος ἔζησεν εἰς τὴν περιοχὴν Βεροίας πέντε ἔτη ⁴, ἐνῶ ὁ ἐπίσης σύγχρονος καὶ φίλος, ὑποστηρικτῆς τοῦ Παλαμᾶ, αὐτοκράτωρ τοῦ Βυζαντίου Ἰωάννης Καντακουζηνὸς γράφει, ὅτι οὗτος ἔζησεν εἰς τὴν μονὴν τοῦ Τιμίου Προδρόμου ἐπὶ δέκα ἔτη ⁵. Περαιτέρω, ὑπάρχει ἀσάφεια καὶ διχογνωμία καὶ ὡς πρὸς τὴν χρονικὴν τοποθέτησιν τῆς πενταετοῦς ἢ δεκαετοῦς παραμονῆς τοῦ Παλαμᾶ, ἥτοι περὶ τοῦ πότε ἀκριβῶς ἦλθε καὶ πότε ἀνεχώρησεν οὗτος ἐκ τῆς ὡς εἴρηται περιοχῆς ⁶. Καὶ τοῦτο ἔχει μεγάλην σημασίαν, διότι, τόσον ὁ χρόνος τῆς ἀφίξεώς του, ὅσον καὶ ὁ τοιοῦτος τῆς ἀναχωρήσεώς του, ἐκ τῆς περιφερείας Βεροίας, συνδέονται μὲ ἀξιοσημείωτα ἱστορικὰ γεγονότα τῆς βυζαντινῆς ἱστορίας, καθ' ὅσον, κατὰ τὸν βιογράφον του Φιλότηον, ὁ Γρηγόριος κατέληξεν εἰς τὴν Βέροϊαν, ἐξ Ἁγίου Ὄρους ἐρχόμενος, λόγῳ τῶν ἐκεῖ ἐπιδρομῶν τῶν Τούρκων καὶ ἐγκατέλειπε ταύτην, πάλιν συνεπεῖα ἐπιδρομῶν, Σέρβων πλέον, εἰς τὴν περιοχὴν Βεροίας ⁷.

II. Ο ΒΙΟΣ ΤΟΥ ΓΡΗΓΟΡΙΟΥ

⁸ Ἀς ἴδωμεν τί γράφουν συγκεκριμένως ὁ Φιλότηος καὶ οἱ νεώτεροι μελετηταὶ τοῦ βίου του ⁹.

ρίλα, Ἱστορία τοῦ Ἀσκητισμοῦ, τόμος Α, Θεσσαλονίκη 1928, σελ. 108, σημ. 2. Τελικῶς ἐπεκράτησε τὸ ἔτος 1359, ὡς χρόνος θανάτου τοῦ Γρηγορίου.

⁴ Φιλότηος, Ἐγκώμιον εἰς Γρηγόριον, Πατρολογία Μίγμπε, τόμος 151, στήλη 574. Οὕτω καὶ ἐν τῷ βίῳ τούτου, ὑπὸ τὸν τίτλον «Ὁ Παλαμᾶς ἐκεῖνος. . .» κτλ., γράγεται ὑπὸ τοῦ μοναχοῦ Ἀθανασίου Παρίου (Βιέννη 1781), σελ. 90. Καὶ ἐν τῇ τρίτῃ ἐκδόσει (Παρθενίου Κάρδαρη, Θεσσαλονίκη 1932, σελ. 11.

⁵ Ἰ Καντακουζηνοῦ, Ἱστοριῶν βιβλία Δ, τόμος Ι, (Βόννη 1828), σελ. 546: . . . Οὐ μετὰ δέκα ἔτη ἀποστάς τῶν ἐκεῖσε διακριτικῶν πατέρων κελυσάντων, οἷς οὐκ ἔζην τὰ βελτίω συμβουλευέουσι μὴ πείθεσθαι . . .»

⁶ J Meyendorff, Introduction, σελ. 59-60. M Jugie ἐν D T C, τόμος 11ος, Paris 1931, στήλαι 1735 κέ., στήλη 1736. Π. Χρήστου, ἐν «Θρησκευτικῇ καὶ Ἠθικῇ Ἐγκυκλοπαιδείᾳ», 4ος τόμ., Ἀθήναι 1964, στήλαι 775-796, στήλ. 777 καὶ J. Bois, ἐν E.O., τόμ. 5 (1901 2), σελ. 352-362.

⁷ Φιλότηος, ἐντὸς ἀνωτ. στήλη 574.

⁸ Βλπ. ἀνωτέρω σημειωθεῖσαν βιβλιογραφίαν. Βλπ. ἐπίσης καὶ Θ Καστανᾶ, Ὁ Ἅγιος Γρηγόριος Παλαμᾶς καὶ ὁ μυστικισμὸς τῶν ἡσυχαστῶν, ἐν «Γρηγοριῶ Παλαμᾶ», ΚΒ (1938), σελ. 224 κέ καὶ εἰς ἰδιαιτερον τεῦχος, Θεσσαλονίκη 1939.

Ὁ Γρηγόριος ἐγεννήθη εἰς τὴν Κωνσταντινούπολιν κατὰ τὸ ἔτος 1296. Εἰς ἡλικίαν ἑπτὰ ἐτῶν ἔμεινεν ὄρφανὸς ἐκ τοῦ πατρὸς του Κωνσταντίνου, ὄντος εὐγενοῦς καὶ πλουσίου. Ἐσπούδασεν εἰς τὸ πανεπιστήμιον τῆς πρωτευούσης, ἐν συνεχείᾳ ὅμως ἐνδιεφέρθη ἀποκλειστικῶς διὰ τὴν ἀσκητικὴν ζωὴν καὶ τὴν φιλοσοφίαν. Ἦτο εἴκοσι ἐτῶν, ὅταν ἀπεμονώθη, ἀποσυρθεὶς τῶν ἐγκοσμίων, ὅπως ἔπραξαν καὶ τὰ λοιπὰ μέλη τῆς οἰκογενείας του, ἦτοι ἡ μητέρα του Καλὴ (Καλλονή), οἱ ἀδελφοὶ του Θεοδόσιος καὶ Μακάριος καὶ αἱ ἀδελφαὶ του Ἐπίχαρις καὶ Θεοδότη, ὡς καὶ ὑπὲρταί των.

Διὰ τὰ εὐρεθῆ ὅμως εἰς κατάλληλον περιβάλλον ἀσκήσεως ἔφυγε, μετὰ τῶν δύο ἀδελφῶν του, Μακαρίου καὶ Θεοδοσίου, διὰ τὸ Ἅγιον Ὄρος, ὅπου ἔζησε, κατ' ἀρχὴν πλησίον τῆς μονῆς τοῦ Βατοπεδίου, ὡς ἐρημίτης, καὶ ἐν συνεχείᾳ εἰς τὴν Λαύραν ὡς κοινοβιάτης, καὶ ἀλλαχοῦ.

Ἀπὸ ἐκεῖ ἔφυγε, συνεπεία ἐπιδρομῶν τῶν Τούρκων, μὲ σκοπὸν νὰ μεταβῇ εἰς τὰ Ἱεροσόλυμα, ἀλλὰ τελικῶς κατέληξε, μέσῳ Θεσσαλονίκης (ὅπου ἐχειροτονήθη ἱερεὺς), εἰς τὴν Βέροιαν (μετὰ δώδεκα ἢ δέκα συνασκητῶν του), ὅπου καὶ ἠσκήτευσεν εἰς τὴν περιοχὴν τῆς μονῆς τοῦ Τιμίου Πηροδρόμου, πέραν τοῦ Ἀλιάκμονος.

Κατὰ τὰς ἡμέρας Δευτέραν ἕως Παρασκευὴν ἔμενε μόνος του εἰς τὸ ἡσυχαστήριον (ἐάσκηταριὸν) του, προσευχόμενος καὶ νηστεύων καὶ τὸ Σάββατον (ἀπόγευμα) καὶ τὴν Κυριακὴν ἐκκλησιάζετο, συναναστρεφόμενος μετὰ τῶν συναθλητῶν καὶ μαθητῶν του.

Κατὰ τὴν ἐν τῇ περιοχῇ Βεροίας διαμονὴν του ἐπληροφορήθη τὸν ἐν Κωνσταντινουπόλει ἐπισυμβάντα θάνατον τῆς μητρὸς του. Μετέβη εἰς τὴν πρωτεύουσιν καί, ἐπιστρέφων, ἔφερεν εἰς τὴν Βέροιαν τὰς μοναχὰς ἀδελφὰς του, τὰς ὁποίας ἐγκατέστησεν εἰς γυναικεῖον μοναστήριον, ἐντὸς τῆς πόλεως Βεροίας, ὅπου καὶ ἀπεβίωσεν ἡ μεγαλύτερα του ἀδελφὴ Ἐπίχαρις. Ὁ ἴδιος ἐπέστρεψε πάλιν εἰς τὸ ἴδιον ἡσυχαστήριόν του. Ἐκεῖ ἐδίδασκεν εἰς τοὺς συναδέλφους του καί, μεταξὺ τῶν ἄλλων, εἰς ἓνα ἰσχυρογνώμονα μοναχόν, ὀνόματι Ἰώβ.

Μετὰ παραμονὴν πέντε ἢ δέκα ἐτῶν ὁ Γρηγόριος Παλαμᾶς ἠναγκάσθη νὰ ἐγκαταλείψῃ τὴν περιοχὴν Βεροίας, διότι ἐπιδρομὴ ἐχθρῶν κατέστησεν ἐπικίνδυνον τὴν ζωὴν εἰς τὴν περιοχὴν ταύτης, ἐπανεκάμψε δὲ εἰς τὸ Ἅγιον Ὄρος. Αὐτὸ εἶναι τὸ χρονικὸν διάστημα τοῦ βίου τοῦ ἁγίου Γρηγορίου, τὸ ὁποῖον ἐνδιαφέρει τὴν παρούσαν μελέτην.

III. ΤΑ ΔΗΜΙΟΥΡΓΟΥΜΕΝΑ ΖΗΤΗΜΑΤΑ

Ἦδη θὰ ἐξετάσωμεν τὰ ἀνωτέρω ἐκτεθέντα ζητήματα :

1) Ἡ ἐκ τοῦ Ἁγίου Ὀρους ἀναχώρησις τοῦ Παλαμᾶ. Αἱ ἐπιδρομαὶ τῶν Τούρκων.

Οἱ μελετηταὶ τοῦ βίου τοῦ Γρηγορίου λέγουν, ὅτι οὗτος ἐγεννήθη κατὰ τὸ ἔτος 1296 καὶ περὶ τούτου δὲν προέκυψεν ἀμφισβήτησις. Γνωρίζομεν ἀκόμη, ὅτι οὗτος ἐγένετο μοναχός, εἰς ἡλικίαν εἴκοσι ἐτῶν, ἦτοι κατὰ τὸ 1316. Ὅταν ἦτο 30 ἐτῶν χειροτονήθη ἱερεύς, εἰς τὴν Θεσσαλονίκην, ἦτοι κατὰ τὸ ἔτος 1326^ο. Ἀπὸ τὸ Ἁγιον Ὀρος ἔφυγε κατὰ τὸ 1326 ἢ μάλλον κατὰ τὸ 1325^ο, διότι δὲν εἶναι φυσικὸν νὰ χειροτονήθη οὗτος πάραυτα ἱερεύς, εἰς Θεσσαλονίκην, χωρὶς νὰ ἔχη μείνει ἐπὶ τινα χρόνον εἰς τὸν τόπον τῆς χειροτονίας του.

Γεννᾶται, λοιπόν, τὸ ἐρώτημα : Εἶναι δυνατὸν νὰ δεχθῶμεν, ὅτι κατὰ τὸ ἔτος 1325 ἢ 1326, οἱ Τούρκοι ἐπέδραμον εἰς τὸ Ἁγιον Ὀρος, ἀφοῦ — ὡς γνωστὸν — οὗτοι ἀπεβιβάσθησαν εἰς τὴν Εὐρώπην (Θράκη) μόλις κατὰ τὸ ἔτος 1352 ἢ 1353, ὅτε κατέλαβον τὸ πρῶτον φρούριόν των Τζήμπην, τῆς θρακικῆς χερσονήσου¹¹; Ἡ ἀπάντησις εἶναι ναί, ὑπὸ τὴν προϋπόθεσιν, ὅτι οἱ ἐπιδραμόντες εἰς τὸ Ἁγιον Ὀρος Τούρκοι ἦσαν πειραταὶ καὶ οὐχὶ τακτικὸς στρατὸς ξηρᾶς¹². Πράγματι διασωθεῖσα «ἐνθύμησις» τοῦ ἔτους 1328 ἐνισχύει τὴν ἄποψιν τοῦ βιογράφου τοῦ Γρηγορίου, περὶ τῶν ἐπιδρομῶν τῶν Τούρκων κατὰ τὰ ἔτη ταῦτα εἰς τὸ Ἁγιον Ὀρος. Εἰς χειρόγραφον Εὐαγγέλιον τοῦ 14ου αἰῶνος (ὅπερ προέρχεται μὲν ἐκ τῆς μονῆς τῆς Θεομήτορος - Ἅγ-

^ο Φιλόθεος, ἔ. ἄ. στήλη 571, J. Meyendorff, ἔνθ. ἀνωτ., σελ. 58.

¹⁰ Π. Χρήστου, ὁ Γρηγ. Παλαμᾶς, σελ. 6.

¹¹ Κ. Ι. Ἀμάντου, Σχέσεις Ἑλλήνων καὶ Τούρκων, 1ος τόμος, Ἀθήναι 1955, σελ. 73. Οἱ Τούρκοι κατέλαβον τὴν Ἀδριανούπολιν κατὰ τὸ 1361, Ἄμαντος, ἔνθ. ἀνωτ., σελ. 74. Ὁ Ἀπ. Βακαλόπουλος (Ἱστορία τοῦ Νέου Ἑλληνισμοῦ, τόμ. 1ος, Θεσσαλονίκη 1961, σελ. 111) δέχεται, ὅτι ἡ Τζήμπη κατελήφθη κατὰ τὸ 1353. Κλασσικὴ περὶ τῶν Τούρκων παραμένει ἡ μελέτη τοῦ Γ. Γεωργιάδη - Ἀρνάκη, Οἱ πρῶτοι Ὀθωμανοί, Συμβολὴ εἰς τὸ πρόβλημα τῆς πτώσεως τοῦ Ἑλληνισμοῦ τῆς Μικρᾶς Ἀσίας (1282-1317), παράρτημα 41 τοῦ περιοδικοῦ Β.Ν. Ρlι. (Β. Ν. J.) τοῦ Ν. Α. Bees, Ἀθήναι 1947. Οὗτος (σελ. 20), ἔνθ. ἀνωτ.) γράφει ὅτι «... 1302. Τουρκικὸὶ στόλοι λεηλατοῦν τὰς νήσους τοῦ Αἰγαίου ...». Εἰς σελ. 201 γράφει, ὅτι κατὰ τὸ 1311-14 ὁ Χαλήλ λεηλατεῖ τὴν Θράκην, ὁμοίως δὲ καὶ κατὰ τὸ 1337.

¹² Κ. Ι. Ἀμάντου, ἔνθ. ἀνωτ., σελ. 68, Α. Βακαλόπουλος, ἔνθ. ἀνωτ., σ. 108 ἔ. Γ. Ἀρνάκης, ἔνθ. ἀνωτ. καὶ πολλαχοῦ τῆς εἰρημένης μελέτης του.

παπαντιῆς τῆς Βεροίας, εὐρίσκειται ὅμως εἰς τὴν Ἐθνικὴν Βιβλιοθήκην Ἀθηνῶν) εἶναι γραμμένη σημείωσις (τοῦ 1328) τοῦ ἱερομονάχου Ἰλαρίωνος, ὁ ὁποῖος λέγει τὰ ἑξῆς (μετὰ τῶν ὀρθογραφικῶν κλπ. λαθῶν) :

« † Ἐπειδὴ κατὰ συγχώρησιν Θεοῦ κατέλαβε τὸ ἄνομον γένος τῶν Μουσουλμάνων καὶ ἐξορίσθημεν ἀπὸ τὸ ἅγιον ὄρος τοῦ Ἄθωνος διὰ τὰς ἁμαρτίας ἡμῶν, μετὰ πολλὰ κατηντήσαμεν καὶ εἰς Βέροϊαν, εἰς τὴν μονὴν τῆς ὑπεράγνου Θεομήτορος τῆς ἐπικεκλημένης Ἐπαπαντιῆς· ἐπειδὴ οὐχ εὗρον τὸ τυχὸν Εὐαγγέλιον εἰς τὴν μονὴν ἐγράφη παρ' ἐμοῦ τοῦ χοροκογράφου διὰ τὸ μὴ εὑρεθῆναι τεχνίτην. Καὶ οἱ ἀναγινώσκοντες εἰ εὐρήσητε σφάλμα συγχωρήσατε καὶ εἴχεσθαι ὑπὲρ ἐμοῦ διὰ τὸν Κύριον Ἰλαρίωνα ἱερομονάχου. Ἐγράφη δὲ ἐν ἔτει „ζωλς“ Ἰνδικτιῶνος ι' »¹³.

Ἄν λάβωμεν, συνεπῶς, ὑπ' ὄψιν, ὅτι αἱ ἐπιδρομαὶ τῶν Τούρκων περὶ τῶν ἡσάν συνεχεῖς καὶ ἐξηκολούθουν ἐπὶ πολλὰ ἔτη, ὅτι ὁ ἱερομόναχος Ἰλαρίων ἔγραψε τὸ εὐαγγέλιον κατὰ τὸ 1328, πλὴν ὅμως « . . . μετὰ πολλὰ » κατέληξε (προφανῶς μεθ' ἐτέρων) εἰς Βέροϊαν καὶ ὅτι δὲν εἶναι ἀναγκαῖον νὰ ἤρχισεν ἀμέσως τὴν γραφὴν τούτου, οὐδὲ νὰ τὸ ἐπεράτωσε συντόμως, καθ' ὅσον καὶ πολύφυλλον εἶναι (ἀποτελούμενον ἐκ 222 φύλλων, μήκους 0,30 καὶ πλάτους 0,21, περίπου) καὶ οὗτος δὲν ἦτο εἰδικός, ἀλλὰ ἠναγκάσθη νὰ ἀσχοληθῆ παρέργως σχετικῶς, καταλήγομεν ἀβιάστως εἰς τὸ συμπέρασμα, ὅτι εἶναι δυνατὸν νὰ ἔγιναν ἐπιδρομαὶ Τούρκων πειρατῶν κατὰ τὸ ἔτος 1325 ἢ 1326, συνεπείρ δὲ τούτων ἠναγκάσθησαν προφανῶς, ὁ Παλαμᾶς καὶ ἄλλοι μοναχοί, νὰ τραποῦν εἰς τὴν περιοχὴν Βεροίας.

Ἐπομένως, ὁ ἰσχυρισμὸς τῶν ἐχθρῶν τοῦ Γρηγορίου Παλαμᾶ,

¹³ Ἰωάννου καὶ Ἀλκ. Σακκελίωρος, Κατάλογος τῶν χειρογράφων τῆς Ἐθνικῆς βιβλιοθήκης τῆς Ἑλλάδος, Ἀθῆναι 1892, σελ. 31, ἀριθμὸς 176 (38), πρβλ. « Μακεδονικὸν Ἡμερολόγιον » Παμμακεδονικοῦ συλλόγου Ἀθηνῶν ΣΤ (1913), σελ. 171, Ν. Α. Βέην, ἐν Β.Ν.Ι., τόμ. 2 (1921), σελ. 159-177, σελ. 159, Γ. Χ. Χιονίδη, Σύντομη ἱστορία τοῦ χριστιανισμοῦ στὴν περιοχὴ τῆς Βεροίας, Βέροια 1961, σελ. 45. Διὰ διωγμοὺς μοναχῶν τοῦ Ἁγίου Ὁρους βλπ Ἰ. Ἀναστασίου, « Ὁ θρυλούμενος διωγμὸς τῶν Ἁγιορειτῶν ἐπὶ Μιχαὴλ Η' τοῦ Παλαιολόγου, καὶ τοῦ Ἰωάννου Βέκκου », εἰς « Ἀθωνικὴν Πολιτείαν » καὶ εἰς ἀνάτυπον, Θεσσαλονίκη 1963. Ὁ Ἀρνάκης, ἐνθ. ἀνωτ. σελ. 201, γράφει ὅτι κατὰ τὸ 1328 ἔγιναν νέαι ἐπιδρομαὶ Τούρκων εἰς τὰς νήσους τοῦ Ἀιγαίου. Διὰ τὰς σχέσεις τῆς περιοχῆς Βεροίας καὶ Ἁγίου Ὁρους βλ. σημείωμά μου ἐν ἐφημερίδι « Πιλεκάν » Βεροίας, τεύχος 30-32 (Ἰούλιος - Αὐγούστος 1964).

ὅτι οὗτος ἔφυγεν ἐκ τοῦ Ἁγίου Ὄρους, ἵνα μὴ θεωρηθῆι ὡς ὀπαδὸς τῶν Βογομήλων, ἐλέγχεται ἀναληθῆς¹⁴.

Περαιτέρω, ἃς σημειωθῆ, ὅτι ἡ περιοχή Βεροίας ἦτο κατὰ τὰ ἔτη ταῦτα πλήρης μοναστηρίων καὶ ἐνεφάνιζεν ἀνθηρὰν μοναστικὴν ζωὴν, καθ' ὅσον ἐκτίζετο τότε ἡ ἐντὸς τῆς πόλεως Βεροίας μονὴ τοῦ Τιμίου Προδρόμου Βεροίας¹⁵, ἀλλὰ καὶ ἐν τῇ περιοχῇ Τιμίου Προδρόμου τοῦ Ἀλιάκμονος ἐνεφανίσθη αὔξησις τοῦ ἀριθμοῦ τῶν μοναχῶν, μάλιστα δέ, κατὰ μίαν ἄποψιν, τότε ἐκτίζετο καὶ ἡ «Σκήτη Βεροίας»¹⁶.

2) Ἡ ἐν τῇ περιοχῇ Βεροίας διαμονὴ τοῦ Γρηγορίου.

Ὁ Παλαμᾶς ἔμεινεν εἰς τὴν περιοχὴν τῆς μονῆς τοῦ Τιμίου Προδρόμου (τοῦ Ἀλιάκμονος, ἐκτὸς τῆς Βεροίας καὶ οὐχὶ εἰς τὴν τοιαύτην τῆς πόλεως, ὅπως καὶ ὁ ὄσιος Ἀντώνιος, ὁ νέος, ὁ ἐκ Βεροίας¹⁷) ὡς ἀσκητῆς, ἡσυχαστῆς. Πλησίον του εἶχε καὶ τοὺς ἀδελφούς του. Τὸ ἡσυχαστήριόν του («ἀσκηταριὸν») σώζεται μέχρι σήμερον, ὡς καὶ ἐκκλησία, ἐπ' ὀνόματί του φερομένη, καὶ τὸ ἀγίασμά του, ὡς θὰ ἴδωμεν κατωτέρω. Ἄξιον σημειώσεως εἶναι, ὅτι ἐντὸς τῆς Βεροίας ὑπῆρχε καὶ γυναικεῖον ἡσυχαστήριον (μοναστήριον), ὅπου ὁ Γρηγόριος ἐγκατέστησε τὰς ἀδελφάς του. Τελευταίως δημοσιευθὲν ἔγγραφο, τοῦ ἔτους 1326, μᾶς πληροφορεῖ διὰ τὴν ὑπαρξιν πλειόνων τοῦ ἐνὸς γυναικείων μοναστηρίων, διὰ τοῦτο ὑφίστατο καὶ ἄρχων τῶν γυναικείων μονῶν¹⁸.

Περαιτέρω, ὁ Φιλόθεος γράφει, ὅτι ὁ Γρηγόριος ὁ Παλαμᾶς ἔζησεν εἰς τὴν περιοχὴν Βεροίας πέντε ἔτη, ἄρα μέχρι τοῦ 1331, καὶ ὅτι

¹⁴ Νικηφόρου Γρηγοροῦ, Ρωμαϊκῆς ἱστορίας, λόγοι ΚΔ, ἔκδοσις Βόννης, τόμ. 2ος, σελ. 719.

¹⁵ Γ. Ι. Θεοχαρίδη, Μία διαθήκη καὶ μία δίκη βυζαντινὴ, (παράρτημα 2 τοῦ περιοδικοῦ «Μακεδονικά», τῆς Ε.Μ.Σ.), Θεσσαλονίκη 1962, Γ. Χ. Χιονίδη, ἐνθ. ἄνωτ., σελ. 45 - 47.

¹⁶ Γ. Χ. Χιονίδη, ἐνθ. ἄνωτ., σελ. 47 κέ. Α. Βακαλοπούλου, ἐνθ. ἄνωτ., τόμος Β', Θεσσαλονίκη 1964, σελ. 198 καὶ σημειώσεις 1 καὶ 2.

¹⁷ Γ. Χ. Χιονίδη, Ὁ ὄσιος Ἀντώνιος ὁ νέος, ἐκ τῆς μακεδονικῆς Βεροίας, βᾶσει ἀνεκδότων βυζαντινῶν ἐγγράφων καὶ λανθανόντων στοιχείων, Βέροια 1965.

¹⁸ Γ. Θεοχαρίδη, ἐνθ. ἄνωτ., σελ. 16 καὶ 26 (= Ε 2, 195). Γ. Χ. Χιονίδη Ὁ ὄσιος Ἀντώνιος κ.τ.λ. ἐνθ. ἄνωτ., σελ. 22 κέ., σημειώσεις 21 καὶ 22, 45, 46.

ήναγκάσθη νὰ φύγη ἐκ ταύτης, λόγῳ ἐπιδρομῶν τῶν Σέρβων¹⁹. Ὁ Καντακουζηνὸς ὁμως διασώζει τὴν πληροφορίαν, ὅτι ὁ Παλαμᾶς ἔφυγε μετὰ παραμονὴν δέκα ἐτῶν, ἦτοι κατὰ τὸ 1336, δὲν γράφει δὲ διὰ ἐπιδρομᾶς²⁰. Οἱ λοιποὶ μελετηταὶ διχάζονται καὶ οἱ περισσότεροι δέχονται τὴν ἄποψιν τοῦ Φιλοθέου, καίτοι ἔχουν ἀμφιβολίας διὰ τὴν ἀκρίβειαν τῆς χρονολογίας, τὴν ὁποίαν δίδει οὗτος²¹.

3) Αἱ ἐπιδρομαὶ τῶν Σέρβων.

Καὶ τὸ ζήτημα τοῦτο, ἐὰν δηλαδὴ ὁ Παλαμᾶς ἔζησεν εἰς τὴν περιοχὴν τῆς Βεροίας μέχρι τοῦ 1331 ἢ μέχρι τοῦ 1336, ἔχει σημασίαν, ἰδίως, ἐὰν δεχθῶμεν τὴν ἄποψιν τοῦ Φιλοθέου, ὅτι ἡ εἰσβολὴ τῶν Σέρβων ὑπῆρξεν ἡ αἰτία τῆς ἀπομακρύνσεως τοῦ Γρηγορίου ἐκ τῆς περιοχῆς Βεροίας, διότι οὕτω ἐντοπίζεται ἡ εἰσβολὴ αὕτη εἰς τὸ 1331 ἢ εἰς τὸ 1336.

Ἄλλὰ γεννᾶται τὸ ἐρώτημα: Κατὰ τὸ 1331 οἱ Σέρβοι ἔχαμον ἐπιδρομὰς εἰς τὴν περιοχὴν Βεροίας, ἀφοῦ ὁ Φιλόθεος ρητῶς ἀναφέρει τοὺς Σέρβους, ἢ ἐπρόκειτο περὶ ἄλλων ἐπιδρομῶν;²²

Κατὰ τὸ ἔτος 1331 ἀνῆλθεν εἰς τὸν θρόνον τῆς Σερβίας ὁ κράλης Στέφανος Δουσάν, ὁ ὁποῖος συντόμως ἔδειξε διάθεσιν νὰ καταλάβῃ τὴν Μακεδονίαν, τῆς ὁποίας ὁ πληθυσμὸς εἶχε καταπονηθῆ ἀπὸ τὸν πολυετῆ ἐμφύλιον πόλεμον τῶν δύο Ἀνδρονίκων (1321 - 1328). Ἐπωφελοῦμενος, λοιπόν, ὁ Δουσάν τῆς καταστάσεως ταύτης ἔξαπέλυσε, μετ' ὀλίγον, τὸν στρατὸν του ἐναντίον τῶν πόλεων τῆς Δυτικῆς καὶ Κεντρικῆς Μακεδονίας, ἐκ τῶν ὁποίων κατέλαβεν ἀρκετάς, τὰς ὁποίας ἐγκατέλειψε κατὰ τὸ 1334, λαβῶν σεβαστὸν χρηματικὸν ποσόν.

Διὰ τὴν Βέροϊαν γνωρίζομεν, ὅτι κατελήφθη ὑπὸ τῶν Σέρβων

¹⁹ Φιλοθέου, ἐνθ. ἄνωτ., στήλη 574.

²⁰ Καντακουζηνός, ἐνθ. ἄνωτ.

²¹ Σχετικὰς κρίσεις καὶ βιβλιογραφίαν ἐν Γρ. Παπαμιχαήλ, ἐνθ. ἄνωτ. Ὁ J. Meyendorff, ἐνθ. ἄνωτ., ἔχει ὠρισμένας ἐπιφυλάξεις διὰ τὴν χρονολογίαν τοῦ Φιλοθέου, πλὴν ὁμως τελικῶς συμφωνεῖ μὲ τούτον, βλ. καὶ O. Tafraли, Thessalonique au XIve siècle. Paris 1913, σελ. 174.

²² Ὁ Bois γράφει περὶ ἐπιδρομῆς Σλάβων ἐκ τῆς Ἰλλυρίας, ἐννοῶν, ἴσως, τοὺς Ἀλβανούς. Οὕτω καὶ ἐν τῷ βίῳ τοῦ Γρηγορίου, τῷ γραφέντι ὑπὸ τοῦ Ἀθανασίου Παρίου, ἐνθ. ἄνωτ., σελ. 90. Περὶ τούτων βλ. Α. Βακαλόπουλον, ἐνθ. ἄνωτ., τόμος 1ος, σελ. 26-34. Ὁ Κ. Βλάμος, ἐν «Γρηγορίῳ Παλαμᾶ» (Α), σελ. 22, ὁμιλεῖ περὶ «Ἀχαιμειδῶν», ἀλλὰ Ἀχαιμενίδαι ἐλέγοντο οἱ Τοῦρκοι, βλ. Κ. Ἀμαντοῦ, ἐνθ. ἄνωτ., σελ. 69 καὶ σημ. 1, σελ. 19-20 σημ. 5 σελ. 21.

κατά τὸ ἔτος 1347²³, πλὴν ὅμως ἡ περιοχὴ ταύτης καὶ δὴ ἡ ἐπὶ τῶν Πιερίων κειμένη Μονὴ τοῦ Προδρόμου, πέραν τοῦ Ἀλιάκιμονος, ὑπέφερεν ἀπὸ ἐτῶν (ιδίως 1331 καὶ ὕστερον) ἐκ τῶν ἐπιδρομῶν τῶν Σέρβων, ὅπως ἴσως δὲ ἐνωρίτερον τῆς καταλήψεως τῆς πόλεως²⁴. Ἐπομένως, εἶναι δυνατὸν νὰ ὑπέφερεν ἐξ ἐπιδρομῶν Σέρβων ἡ περιοχὴ ὅπου ἔζησεν ὁ Παλαμᾶς καὶ κατὰ τὸ ἔτος 1331 καὶ συνεπῶς ἡ γνώμη τοῦ Φιλοθέου, ὅτι ὁ Γρηγόριος ἔφυγε μετὰ πενταετῆ παραμονὴν (1326 - 1331), εἶναι δυνατὸν νὰ εἶναι ἀκριβής, ἂν καὶ ἡ γνώμη τοῦ Καντακουζηνοῦ ἀνταποκρίνεται περισσότερον πρὸς τὰ ἱστορικὰ γεγονότα (1336), διότι εἶναι κάπως δύσκολον νὰ δεχθῶμεν, ὅτι ὁ Δουσάν, μόλις ἐγένετο Κράλης (1331), κατώρθωσε νὰ φθάσῃ, κατὰ τὸ αὐτὸ ἔτος, ἔστω καὶ διὰ μικρῶν ἐπιδρομικῶν μονάδων, πλησίον τῆς Βεροίας.

IV. ΜΝΗΜΕΙΑ ΤΗΣ ΠΑΡΑΜΟΝΗΣ ΤΟΥ ΠΑΛΑΜΑ ΕΙΣ ΤΗΝ ΠΕΡΙΟΧΗΝ ΒΕΡΟΙΑΣ

Ἦδη θὰ ἀσχοληθῶμεν, δι' ὀλίγων, μὲ τὰ μνημεῖα τῆς παραμονῆς τοῦ Γρηγορίου εἰς τὴν περιφέρειαν τῆς Βεροίας, διότι (ἐξ ὅσων γνωρίζω) εἶναι ἄγνωστον ὅτι εἰς τὴν περιοχὴν (πέραν τοῦ Ἀλιάκιμονος) τῆς μονῆς τοῦ Τιμίου Προδρόμου («Σκήτην Βεροίας») ὑπάρχει τὸ ἡσυχαστήριον («ἀσκηταριό»), ἡ ἐκκλησία καὶ τὸ ἀγίασμα τοῦ Παλαμᾶ, γεγονὸς ὅπερ διέσωσεν ἡ προφορικὴ, ἐν τῇ μονῇ Προδρόμου, παράδοσις ἑξακοσίων, καὶ πλέον, ἐτῶν.

Τὴν ὑπαρξίν τούτων ἐπιβεβαιοῖ, ὡς εἶδομεν, καὶ ὁ βιογράφος τοῦ ἁγίου. Ἡ προφορικὴ παράδοσις δὲν διασώζει πολλὰς λεπτομερείας. Οὕτω ὁ Μηλιόπουλος γράφει μόνον: «... ἐν τῇ «Σκήτῃ Βεροίας», ἐν ἣ καὶ μεταξὺ ἄλλων σκῆτειν ἀξία μνήμης τυγχάνει καὶ ἡ Σκήτη Γρηγορίου τοῦ Παλαμᾶ, τοῦ μετέπειτα ἀρχιεπισκόπου Θεσσαλονίκης»²⁵.

Ὁ μοναχὸς Ἀρσένιος (Μπογιαλῆς) γράφει (εἰς τὸν «Βίον καὶ πολιτείαν τοῦ Ἀγίου Ἀντωνίου τοῦ Νέου»): «... ἔχει ἑκατοντάδα μο-

²³ Ἰ. Καντακουζηνός, ἐνθ' ἄνωτ., τόμος III, σελ. 51 κέ., Νικ. Γρηγορά, σελ. 795. Περὶ τῶν Σέρβων ἐν Βεροίᾳ, βλπ. C. Jireček, Geschichte der Serben, Cotha, τόμ. 1ος (1911), σελ. 384 κέ., τόμος 2ος (1918), σελ. 36. Λεπτομερὴς ἀνάπτυξις ἐν Γ. Χ. Χιονίδῃ, Ἱστορία τῆς Βεροίας, τόμος 2ος, «βυζαντινὸν χρόνον» (ὑπὸ ἔκδοσιν).

²⁴ Ἰ. Καντακουζηνός, 11, 352.

²⁵ Ἐν τῇ χειρογράφῳ «Ἱστορίᾳ» του, (ἣν ἔχω εἰς τὸ ἀρχεῖον μου), περὶ ἧς βλπ. Γ. Χ. Χιονίδῃ, Ἱστορία τῆς Βεροίας, τόμος 1ος, Βέροια 1960, σελ. 42.

ναστήρια καὶ ἀσκηταριά: ... Γρηγόριος ὁ Παλαμᾶς»²⁶. Εἰς ἀνέκδοτον του ὅμως «Ἱστορίαν τῆς Σκήτης Προδρομοῦ» γράφει τὰ ἐξῆς: «... Προχωρῶντας ἀπάνω δεξιὰ καὶ ἀριστερὰ τοῦ λάκκου εὐρίσκεις σπηλιές, ὅπου ἠσκήτευσαν μοναχοί. Ἔτσι φθάνομε στὸ δρόμο, ποὺ πηγαίνουν διὰ τὸ μοναστήρι τῆς Μουτσιάλης. Ἐκεῖ ἀριστερὰ εἶναι ἡ ἐκκλησία τοῦ Ἁγ. Γρηγορίου τοῦ Παλαμᾶ, ὁ ὁποῖος ἦλθεν ἐκεῖ τὸ 1230 (sic), πρὶν νὰ γένη Μητροπολίτης Θεσσαλονίκης. Πιὸ ἀπάνω, στὸ βράχο ἀριστερὰ, εὐρίσκεται τὸ ἀσκηταριό του, μέσα στὴ σπηλιά, κάτω δὲ πηγάζει πολὺ νερὸ καὶ ὀνομάζεται, εἰς τὸ «Γλυτὸ (= γλυφὸ) Νερὸ» καὶ εἶναι τὸ ἀγίασμα τοῦ Ἁγ. Παλαμᾶ»²⁷.

Ἐκ δύο ἐπιτοπίων ἐπισκέψεων (15.8.1963 καὶ 5.4.1965) προέκνυσαν τὰ ἐξῆς, ὀλίγιστα, στοιχεῖα, βάσει καὶ τῆς διηγήσεως τοῦ μοναχοῦ Ἀρσενίου.

1. Τὸ ἡσυχαστήριον («ἀσκηταριὸς») τοῦ Παλαμᾶ.

Ἀναχωροῦντες ἐκ τῆς μονῆς Προδρομοῦ, μὲ κατεύθυνσιν πρὸς βορρᾶν, καὶ ἀκολουθοῦντες μικρὰν ὁδὸν (μονοπάτι), δι' ἧς κατέρχεται τις πρὸς τὸν Ἀλιάκιμονα, φθάνομεν, μετὰ 20' περίπου, εἰς ἓνα σπήλαιον (φωτογραφία 1), τὸ ὁποῖον, κατὰ τὴν ἐπιτοπίαν παράδοσιν τῶν μοναχῶν, εἶναι τὸ «ἀσκηταριό» τοῦ Γρηγορίου. Ἐντὸς τούτου παρατηροῦμεν μίαν ὑποδοχὴν ξύλου καὶ δεξιὰ ἐν τεγνητὸν σκάλισμα, ὡς καὶ πολλὰς ὀπὰς. Ἄνωθεν τούτου ὑπάρχουν ἕτερα σπήλαια, ἅτινα ἐχρησίμευσαν ὡς ἡσυχαστήρια, ὡς καὶ ἐν σπήλαιον τὸ ὁποῖον ἔχει ἐπεξεργασθῆ ἀνθρωπίνη χεῖρ, ὥστε νὰ ἔχη σχῆμα κόγχης.

2) Ἡ ἐκκλησία τοῦ Παλαμᾶ.

Πορευόμενοι, μὲ κατεύθυνσιν δυτικά, εὐρισκόμεθα πρὸ βράχου, ὅπου ὑπάρχει μία ἐκκλησία, τὴν ὁποίαν ἡ παράδοσις ἀποδίδει εἰς τὸν Γρηγόριον Παλαμᾶν. Εἶναι ὅμως ἄγνωστον, ἐὰν ἐκτίσθη ὑπὸ τούτου ἢ πρὸς τιμὴν καὶ μνήμην του. Ἐπῆρχον εἰς ταύτην τοιχογραφίαι τῆς βυζαντινῆς ἐποχῆς, αἱ ὁποῖαι κατεστράφησαν ἀπὸ τοῦ ἔτους 1927 μέχρι καὶ τοῦ 1940. Εἶναι διαστάσεων 3×3 μέτρων, περίπου. Κατὰ τὸ ἔτος 1914 ἔζησεν ἐκεῖ, ἐπὶ ἐν ἔτος, εἰς Γάλλος ἀσκητής. Ἔλαβεν, ὅταν ἔφυγε, μαζὶ του καὶ ἓνα δισκοπότηρον («δισκαριό»), τὸ ὁποῖον διεσώζετο εἰσέτι. Διακρίνομεν σταλακτίτας καὶ σταλαγμίτας ἐντὸς τοῦ σπηλαίου - ἐκκλησίας. Ἀριστερὰ καὶ δεξιὰ τὸ σπήλαιον ἔχει ὑποστῆ ἐπε-

²⁶ Βλπ ἐν Γ. Χ. Χιονίδη, Ὁ ὅσιος Ἀντώνιος κτλ, 53-59, σελ. 59.

²⁷ Τὸ φυλλάδιον τοῦτο ἔχω ἐν τῷ ἀρχεῖῳ μου κατοπιν εὐγενοῦς δωρεᾶς τοῦ γράψαντος.

ξεργασίαν, ὥστε νὰ ἀντιλαμβάνηται τις, ὅτι πρόκειται περὶ τεχνητῆς εἰσόδου (φωτογραφία 2). Εἰς τὸ κέντρον καὶ τὸ ἀριστερὸν τοῦ σπηλαίου διακρίνει τις τὴν θέσιν τῆς Ἁγίας Τραπεζῆς καὶ τοῦ εἰκονοστα-



1. Τὸ ἡσυχαστήριον («ἀσκηταριό») τοῦ Ἁγ. Γρηγορίου Παλαμᾶ.

σίον (φωτογραφία 3), ὅπου φαίνεται εὐκρινῶς ὅτι πρόκειται περὶ ἀνθρώπινου δημιουργήματος (λίθοι κλπ.). Ἀριστερὰ τῆς ἐκκλησίας ὑπάρχει ἕτερον σπήλαιον καὶ ἐν εἰσέτι τοιοῦτο δεξιὰ.

3) Τὸ ἀγίασμα τοῦ Γρηγορίου.

Συνεχίζοντες τὴν πορείαν μας, μὲ κατεύθυνσιν δυτικά, μετὰ 7', φθάνομεν εἰς τὸ «ἀγίασμα» τοῦ Γρηγορίου Παλαμᾶ. Ἡ ὀργιώδης βλάστησις εἶναι τὸ χαρακτηριστικὸν τῆς περιοχῆς καὶ τὸ δροσερώτατον ὕδωρ μᾶς καλεῖ πλησίον του (φωτογραφία 4).

V. ΕΠΙΛΕΓΟΜΕΝΑ

Αὐτὰ εἶναι τὰ μνημεῖα τῆς παραμονῆς τοῦ Γρηγορίου Παλαμᾶ, ἐν τῇ περιοχῇ Βεροίας. Ὑπάρχουν ὁμως καὶ ἕτερα κείμενα, τὰ ὁποῖα ὁμιλοῦν διὰ τὴν διέλευσιν τοῦ Ἁγίου Γρηγορίου Παλαμᾶ.

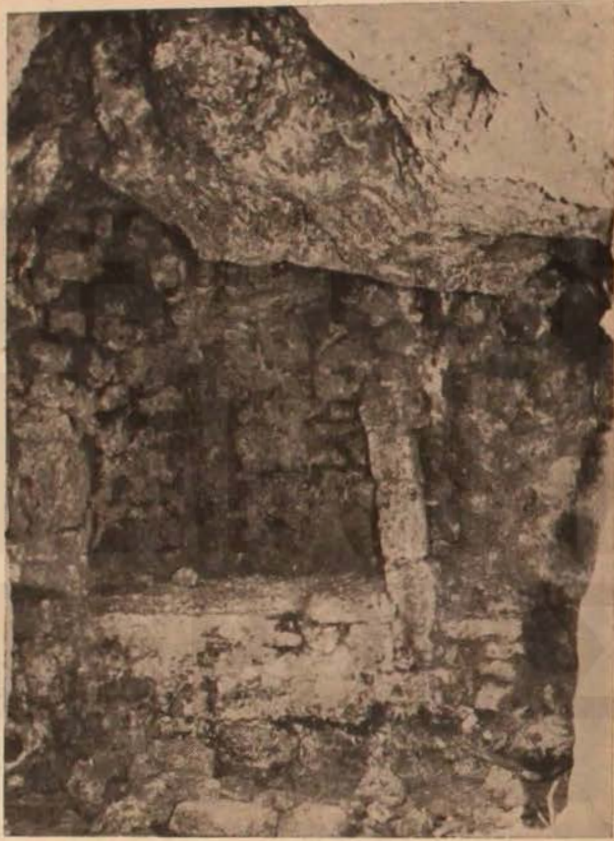


2. Ἡ Ἐκκλησία τοῦ Ἁγ. Γρηγ. Παλαμᾶ ὡς φαίνεται ἐξωθεν.

Οὕτω, εἰς τὸ «Ἐγκώμιον» τοῦ Φιλοθέου²⁸ ἀναφέρονται τὰ ὑπ' ἀριθ. 12, 13, 14 καὶ 15 θαύματα, σχετιζόμενα μὲ τὸν «... ἐκ Βεροίας Τζυμισκῆν...», ἥτοι μὲ τὴν θεραπείαν τοῦ υἱοῦ καὶ τῆς γυναικαδέλφου τούτου. Ἀξία ἐξάρασεως εἶναι ἡ πληροφορία, ὅτι ὁ Τζυμισκῆς (= Τσιμισκῆς) ἦτο μαθητὴς τοῦ γνωστοῦ ἀντησυχαστοῦ Ἀκινδύνου καὶ μάλιστα ἐδιδάχθη παρ' αὐτοῦ τὰ πρῶτα γράμματα, εἰς τὴν πατρί-

²⁸ Φιλοθέου Ἐγκώμιον, ἐνθ. ἀνωτ., στήλη 650 κέ. Οὕτω καὶ ἐν τῷ βίῳ τοῦ Ἀθανασίου Παρίου, ἐνθ. ἀνωτ., σελ. 207 καὶ ἐν τῇ τρίτῃ ἐκδόσει 102 κέ. (θαύματα 12ον, 13ον, 14ον καὶ 15ον, σελ. 99 κέ.)

δα του Βέροιαν. Πρόκειται, ἴσως, περὶ τοῦ Ἐμμανουὴλ Τσυμισκῆ, ὅστις ἦτο σπουδαῖος βυζαντινὸς ἀξιωματοῦχος²⁹. Οὕτω, δηλαδή, ἔχομεν τὴν εἶδησιν, ὅτι ὁ Ἀκίνδυνος ἔζησε καὶ ἐδίδαξεν εἰς τὴν Βέροιαν.



3. Λεπτομέρεια (Ἅγια Τράπεζα - Εἰκονοστάσιον) τῆς Ἐκκλησίας τῆς Ἁγ. Γρηγ. Παλαμᾶ ἐξ ἀποστάσεως 1.30 μέτρων.

Εἰς τὸ αὐτὸ κείμενον ἀναφέρεται καὶ τὸ «...σεπτὸν ἐκεῖνο τῶν μοναστῶν φροντιστήριον, ὃ Χώραν προσαγορεύουσιν ἄνωθεν, εἴτε τὴν τῶν ζώντων Χώραν, δηλαδή τὸν Χριστόν, εἴτε τὴν τοῦ ἀχωρήτου Χώραν αὐτοῦ τούτου, φημὶ τὴν Παρθένον ἄμα καὶ Θεομήτορα...». Φαί-

²⁹ Τζυμισκῆς, Τζυμισκῆς, Τζυμισκῆς καὶ Τσυμισκῆς, βλπ. περὶ τούτου Γ. Θεοχαρίδη, ἐνθ. ἄνωτ., σελ. 10, 11 καὶ 13 (= Ε 1, 51).

νεται, ὅτι πρόκειται, μᾶλλον, διὰ τὴν ἐκκλησίαν τοῦ Χριστοῦ³⁰ ἢ τῆς Θεοτόκου³¹.

Ὁ Γρηγόριος Παλαμᾶς δὲν ἐλησμόνησε τὴν πολυετῆ παραμονὴν του, εἰς τὴν περιοχὴν Βεροίας, διὰ τοῦτο καὶ (ἀνέκδοτον εἰσέτι) ἐπιστολὴν του, κατὰ τῶν ἀντησυχαστῶν, ἀπηύθυνε καὶ πρὸς τοὺς μοναχοὺς τῆς περιοχῆς Βεροίας³².



4. Το ἁγίασμα τοῦ Ἁγ. Γρηγορίου Παλαμᾶ.

Νομίζομεν, τέλος, ὅτι εἶναι ἀπαραίτητον νὰ γίνῃ, τὸ συντομώτερον, τοπογραφικὴ ἀποτύπωσις τῆς περιοχῆς τῆς «Σκήτεως Βεροίας», ἢ ἐξερεύνησις τῶν σπηλαίων, τῶν πολλῶν ἀνακαλυπτομένων θεμελίων κτιρίων, τῶν ἰσχυαστηρίων («ἀσκηταριῶν») κλπ., ἐν συνδυασμῶ πρὸς τὰς ὑπαρχούσας πηγὰς καὶ τὴν προφορικὴν παράδοσιν, πρὶν καταστραφῆ ὅ,τι (ἐλάχιστον) διεσώθη³³.

³⁰ Γ. Θεοχαρίδη, ἐνθ. ἄνωτ., σελ. 33 (= Ε3, 55). Γ. Χ. Χιονίδη, ἐνθ. ἄνωτ., σελ. 66, ἀριθμὸς 4. ³¹ Γ. Χ. Χιονίδη, ἐνθ. ἄνωτ., σελ. 45.

³² Π. Χρήστου, ἐν «Θρησκευτικῇ» κτλ., ἐνθ. ἄνωτ., στήλαι 787-788.

³³ Προτίθεμαι νὰ συμπληρῶ, ἐν καιρῶ, τὴν ἱστορίαν τῆς «Σκήτεως Βεροίας», ἢ ἡποία ἦτο λίαν κολιανθισμένος, ὥστε νὰ δύναται νὰ θεωρηθῆ λίαν σημαντικὸν κέντρον τῆς μοναστικῆς ζωῆς, Γ. Χ. Χιονίδη, ἐνθ. ἄνωτ., σελ. 47-55.



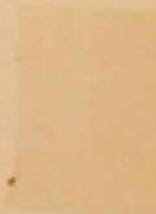
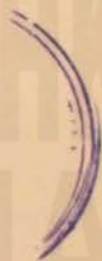
ΟΡΓΑΝΙΣΜΟΥ ΚΑΙ ΕΠΙΣΤΗΜΩΝ
ΚΕΝΤΡΙΚΗ ΒΕΡΟΙΑΣ



ΔΗΜΟΣΙΟ
ΚΕΝΤΡΙΚΗ
ΒΙΒΛΙΟΘΗΚΗ
ΒΕΡΟΙΑΣ



ΔΗΜΟΣΙΟΓΡΑΦΙΑ
ΚΕΝΤΡΙΚΗ
ΒΙΒΛΙΟΘΗΚΗ
ΒΕΡΟΙΑΣ



ΔΗΜΟΣΙΑ ΚΕΝΤΡΙΚΗ
ΒΙΒΛΙΟΘΗΚΗ
ΒΕΡΟΙΑΣ

Τύποις: Μ. ΤΡΙΑΝΤΑΦΥΛΛΟΥ ΥΙΟΙ - Θεσσαλονίκη

262
XI