

Φωτεινή Χαμιδιελή

Αποσπάσματα



ΔΩΡΕΑ

Μνήμη, 80X110cm, Μεικτή Τεχνική

ΔΗΜΟΣΙΑ ΚΕΝΤΡΙΚΗ
ΒΙΒΛΙΟΘΗΚΗ ΒΕΡΟΙΑΣ

Χρονιά εισαγωγής... ΙΑΝ/2015

Τιμολογιακό Αριθ. 759.06 Φ.Ο.Τ

Αριθ. Αρτ./ Βέση... CI

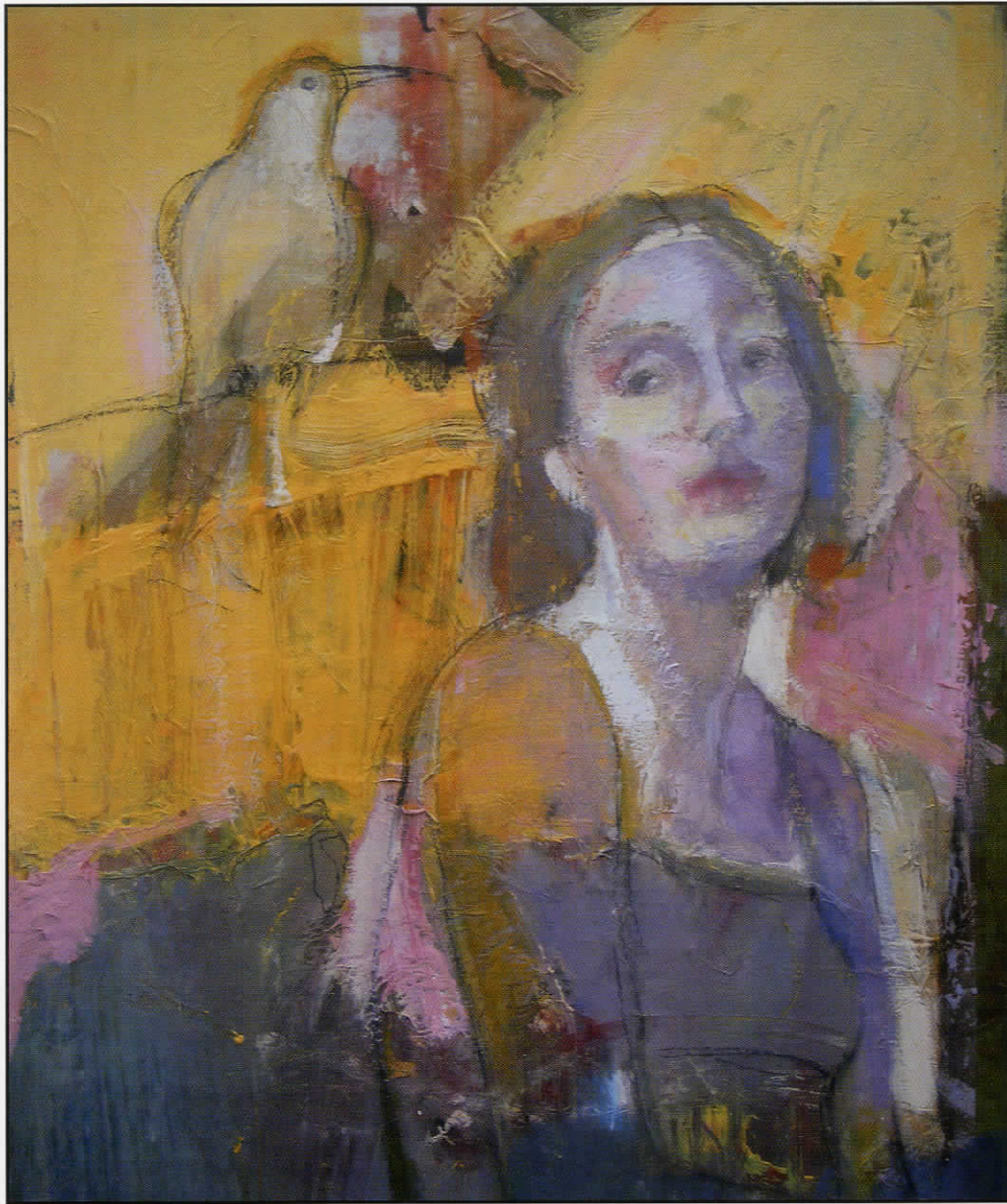
Παρατηρήσεις... Συλλογή ΠΛ
τοπικά

ευ διαφέρω

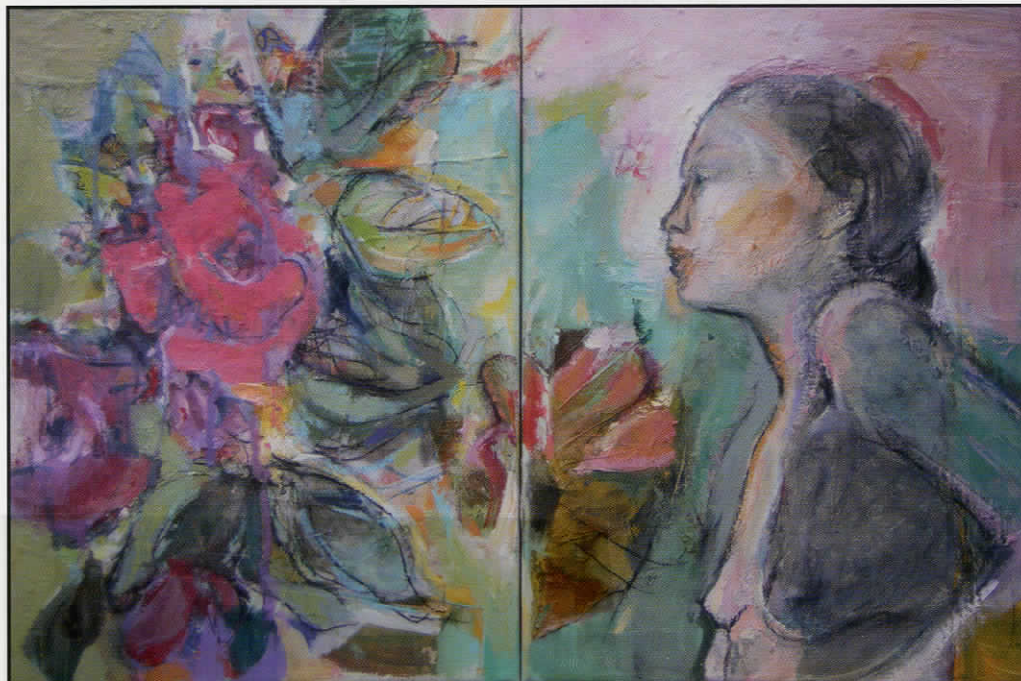
7

.06

27



Σε κίτρινο φόντο, 40X50cm, Μεικτή Τεχνική



Ο μυστικός κήπος, 40X50cm, Μεικτή Τεχνική

ΙΑΝΟΣ
ΑΙΘΟΥΣΑ ΤΕΧΝΗΣ

ΑΡΙΣΤΟΤΕΛΟΥΣ 7
ΤΗΛ. 2310 277004

ΔΙΑΡΚΕΙΑ ΕΚΘΕΣΗΣ
11 - 29 ΝΟΕΜΒΡΙΟΥ 2008

ΦΩΤΟΓΡΑΦΙΑ
ΦΩΤΕΙΝΗ ΧΑΜΙΔΙΕΛΗ

ΔΗΜΙΟΥΡΓΙΚΟ
ΝΙΚΟΣ ΜΕΤΑΞΟΠΟΥΛΟΣ

ΕΚΤΥΠΩΣΗ
ΝΙΚΟΣ ΚΑΡΑΜΑΝΛΙΔΗΣ



Γεννήθηκε στη Βέροια το 1957. Σπούδασε ζωγραφική στη Σχολή Καλών Τεχνών του Rhode Island των Ηνωμένων Πολιτειών (1975 - 78). Συνέχισε τις σπουδές της στη Ρώμη στο παράρτημα της Σχολής του Rhode Island School of Design (1978-79).

Πρωτοπαρουσίασε έργα της στην Μικρή Πινακοθήκη "Διαγώνιος" του Ντίνου Χριστιανόπουλου όπου υπήρξε τακτική συνεργάτης (1981-1995). Εκθέτει από το 1978 και έχει λάβει μέρος σε 70 ομαδικές εκθέσεις.

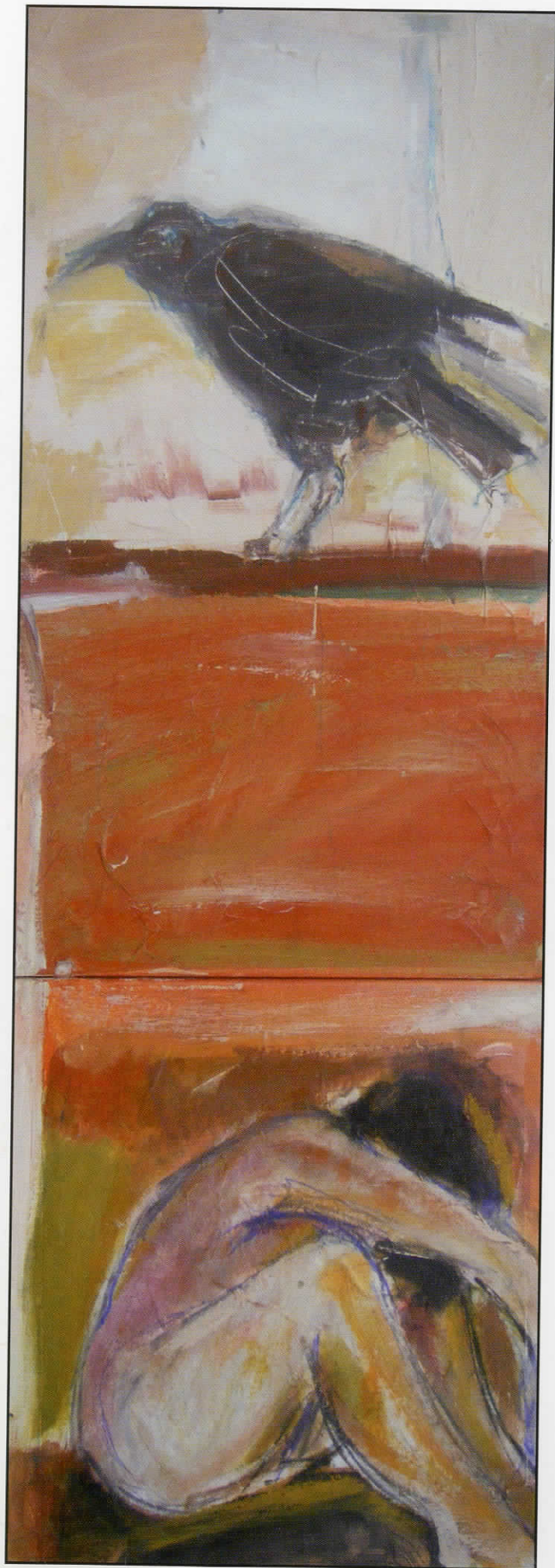
Είναι μέλος του Συλλόγου Καλλιτεχνών Εικαστικών Τεχνών Βορείου Ελλάδος. Ζει στη Βέροια και εργάζεται ως καθηγήτρια στη Δευτεροβάθμια Εκπαίδευση.

Ατομικές Εκθέσεις

- 1983 Αντωνιάδειος Στέγη Γραμμάτων και Τεχνών, Βέροια
- 1985 Μικρή Πινακοθήκη "Διαγώνιος", Θεσσαλονίκη
- 1985 Μικρή Πινακοθήκη "Διαγώνιος", Θεσσαλονίκη
- 1993 Αίθουσα Τέχνης "Υπόγειο", Θεσσαλονίκη
- 1997 Anny Balta Gallery, Θεσσαλονίκη
- 1999 Αντωνιάδειος Στέγη Γραμμάτων και Τεχνών, Βέροια
- 2000 Anny Balta Gallery, Θεσσαλονίκη
- 2002 Αίθουσα Τέχνης "Μέγας Αλέξανδρος", Έδεσσα
- 2003 Αίθουσα Τέχνης "Ιανός", Θεσσαλονίκη
- 2004 "Τέχνη" Μακεδονική Καλλιτεχνική Εταιρία, Κιλκίς
- 2006 Αίθουσα Τέχνης "Ιανός", Αθήνα
- 2007 "Καθρέφτες", 3ο Φεστιβάλ Αφήγησης Ολύμπου, Καλλιπεύκη
- 2008 Αίθουσα Τέχνης "Ιανός", Θεσσαλονίκη

*Κοιτάζω τη μορφή
μες στο καθρέφτη
που μοιάζει με μένα
Αποσπασματικές ματιές
σε στιγμές της θηλυκής πραγματικότητας
Κομμάτια κήπων μυστικών,
καλά κρυμμένων,
εκεί όπου μικρά αγόρια μεγαλώνουν
και συνυπάρχουν με λουλούδια
και πουλιά.
Το φως και το χρώμα απαλύνουν
τα επώδυνα ραμφίσματα*

Φωτεινή Χαριδιελλή



Το μαύρο πουλί, 30X65cm, Μεικτή Τεχνική



Κοπέλα που σκέφτεται, 40X55cm, Μεικτή Τεχνική



Το κρίσιμο στιγμή, 35X50cm, Μεικτή Τεχνική



Φιγούρα, 50X60cm, Μεικτή Τεχνική



Γυναίκα με άσπρο φόρεμα, 70X90cm, Μεικτή Τεχνική



Σχέδιο με κάρβουνο, 25X35cm



Το πρόσωπό μου στον καθρέφτη, 70X90cm, Μεικτή Τεχνική

Γυναικείος λόγος, Γυναικεία (ζω)γραφική

Η τέχνη είναι μία και είτε είναι αληθινή είτε δεν είναι. Επομένως, προς τι τα επίθετα που περιορίζουν; Βέβαια, το ζήτημα είναι ότι τα έργα της Φωτεινής Χαμιδιελή προκαλούν αβίαστα την ανάδυσή τους, όχι λόγω της κυρίαρχης σε πολλούς πίνακες γυναικείας φιγούρας αλλά λόγω του τρόπου με τον οποίο η ζωγράφος επιλέγει να εκθέσει το γυναικείο σώμα και των χρωματικών επιλογών. Το επίθετο γυναικείος/α/ο προκαλείται από ζητήματα αισθητικής.

Γυναικείο σώμα, λοιπόν. Ντυμένο, γυμνό, τοποθετημένο απέναντι από έναν καθρέφτη ή πλάτη σε αυτόν, συχνά διαγράφοντας μια καμπύλη στον τετράγωνο καμβά, διαγώνια στον πίνακα ή στην άκρη του, τόσο που δεν εμφανίζεται ολόκληρο. Σαν να πήγε να το καθηλώσει στο αρνητικό ενός φιλμ ένας φωτογράφος την ώρα η γυναίκα περπατούσε· μόνο που αυτή κινήθηκε απρόσμενα λίγο πιο γρήγορα και ξέφυγε από την ολοκληρωτική σύλληψη και αποτύπωση. Μέρος του γυναικείου σώματος, όχι όμως κομμάτι του. Εννοώ ότι η Χαμιδιελή δεν αφήνει την αίσθηση του κομματιασμένου, ακρωτηριασμένου σώματος. Είναι απλώς ένα σώμα που ξεφεύγει, με μια έννοια ελεύθερο, όχι εύκολο. Ένα σώμα που δεν μπορεί να ειδωθεί ολόκληρο από την ίδια τη γυναίκα όπως το κοιτάζει στον καθρέφτη, από τον καλλιτέχνη που επικέντρωσε την προσοχή του σε ένα μέρος του σώματος και το μεγέθυνε, από έναν παρατηρητή στο απέναντι μπαλκόνι –αντίστοιχα από τον θεατή. Ολόκληρο σώμα, ακόμη και όταν το κεφάλι δεν αποτύπώνεται πλήρως –πάλι η κορνίζα του παραθύρου κρύβει κάτι.

Τα μάτια των γυναικών της Χαμιδιελή δεσμεύουν τη ματιά του θεατή, την παγιδεύουν. Ανοιχτά μάτια ή κλειστά, μάτια που κοιτάζουν κατάματα ή αλλού, κάπου πέρα από τον θεατή, αγνοώντας τον, μάτια θλιμμένα ή χαμένα σε σκιές. Αν όμως ο δέκτης της ματιάς ξεφύγει από αυτήν και την έλξη της, τότε αποκαλύπτεται μπροστά του, ωραίο και μεγαλειώδες, το σώμα, αυτό που ο δυτικός πολιτισμός έμαθε ήδη από τον Πλάτωνα να θεωρεί το «σήμα» της ψυχής, τον τάφο της. Πόσο μάλλον για μια γυναίκα. Ξεφεύγοντας ο θεατής από τα μάτια που μαγνητίζουν, ανακαλύπτει σώματα γεμάτα νοήματα, καθρέφτες της ψυχής όσο και τα μάτια.

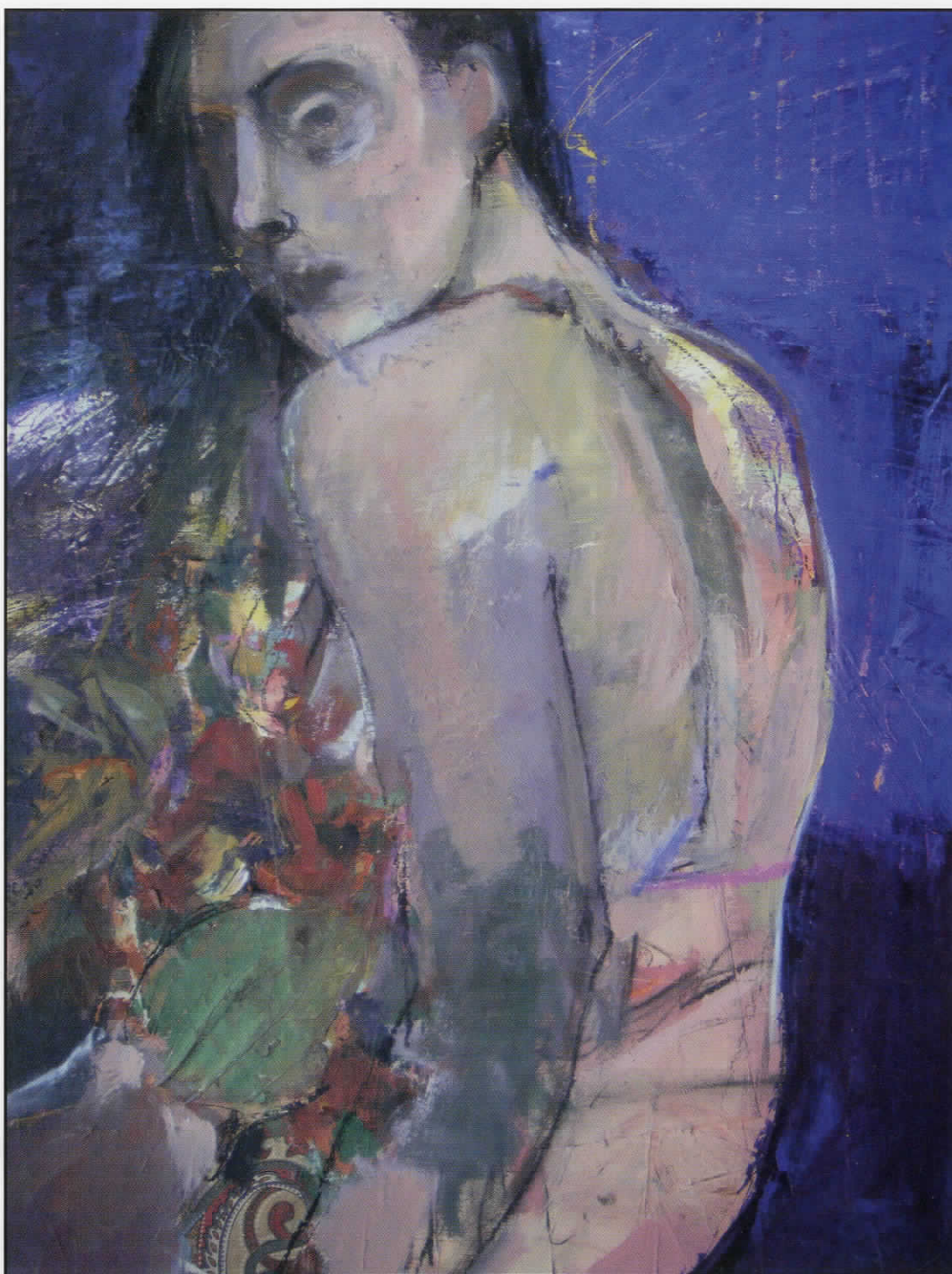
Σώμα γυναικείο από γυναίκα. Σώμα θηλυκό, και ερωτικό, όχι όμως ανδρικά σεξουαλικό, ακόμη κι όταν είναι γυμνό. Με καμπύλες, κυρίως όμως καμπυλωμένο, ζεστό, όχι όμως εύκολο, καθώς κρατά ή επιβάλλει διερευνητικές αποστάσεις. Διότι η Χαμιδιελή ανακατεύει τα ψυχρά και τα ζεστά χρώματα που μπορεί να εναλλάσσονται στον ίδιο πίνακα· ακόμη ακόμη και μία μόνο πινελιά με ζεστό χρώμα αρκεί για να χαλαρώσει τον θεατή από ένα κυρίαρχο μπλε.

Η διαχείριση του χρώματος είναι το μεγάλο ατού της Χαμιδιελή, αυτό με το οποίο συνεπαίρνει τον θεατή και τον σηκώνει σε κόσμους και σε μια θηλυκότητα που επιβάλλει και επιζητά κανόνες στο παιχνίδι των σχέσεων. Εξπρεσιονιστική έκφραση σε ιμπρεσιονιστικές επιλογές.

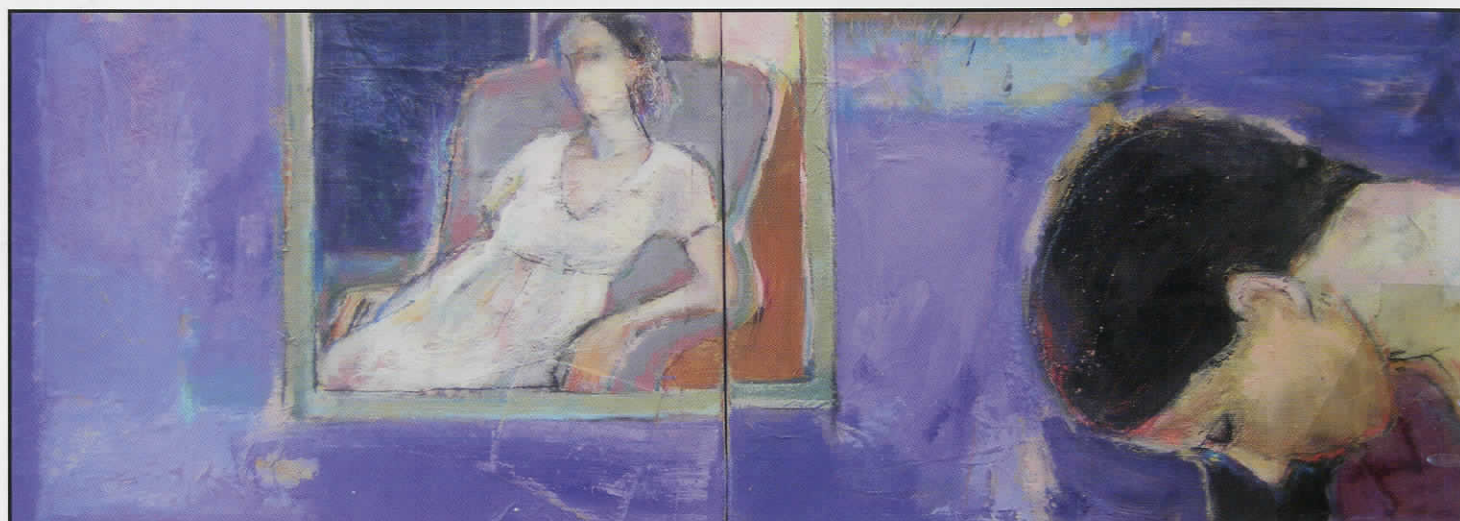
Δήμητρα Μήττα



Φεύγοντας, 30X55cm, Μεικτή Τεχνική



Γυμνό με λουλούδια, 44X53cm, Μεικτή Τεχνική



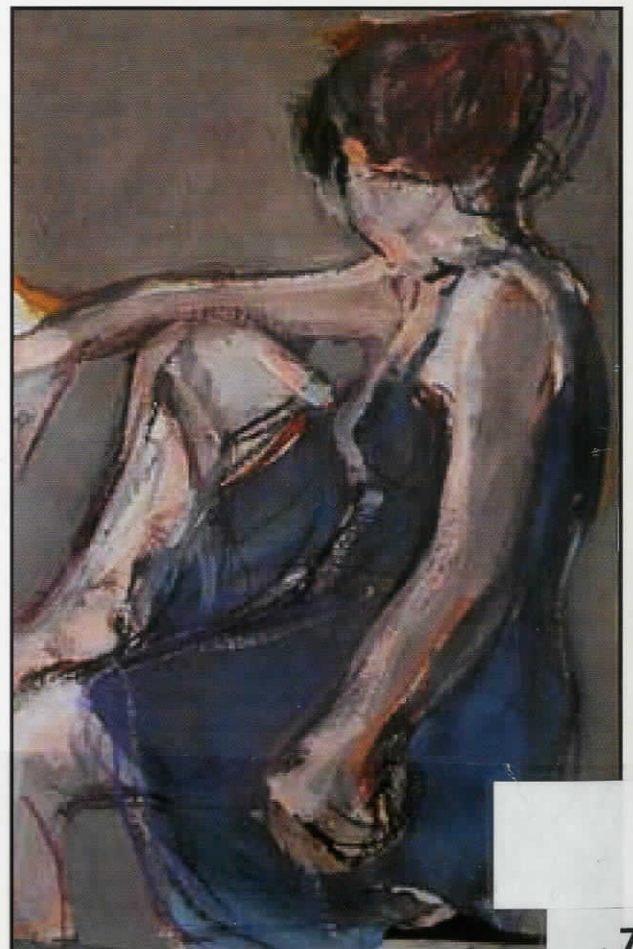
Η φιγούρα στον καθρέφτη, 25X70cm



Αυτοπροσωπία, 30X40cm, Μεικτή Τεχνική



Τα λουλούδια στο φόρεμά της, 30X40cm, Μεικτή Τέχνη



Το μπλέ φόρεμα, 15X18cm, Μελάνι και Γ