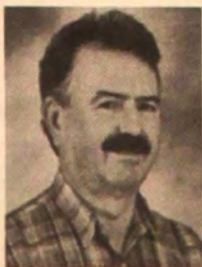


ΠΑΡΑΔΟΣΙΑΚΑ ΕΠΑΓΓΕΛΜΑΤΑ ΣΤΑ ΗΜΑΘΙΩΤΙΚΑ ΠΙΕΡΙΑ ⁽¹⁾



Γράφει ο Γιάννης Τσιαμήτρος
εκπ/κός- χοροδιδάσκαλος

Το κατεξοχήν επάγγελμα των παλιών κατοίκων των Πιερίων ήταν αυτό του κτηνοτρόφου και του γεωργού. Όπως μας λέει η προφορική παράδοση και οι διάφορες λιγιστές γραπτές πηγές, οι κάτοικοι αποτελούνται από ντόπιους πληθυσμούς και από μετακινηθέντες από την Θεσσαλία και Ήπειρο κτηνοτρόφους κατά την διάρκεια των τελευταίων αιώνων. Στην αρχή είχαν οικισμούς και σιγά σιγά δημιούργησαν τα σημερινά χωριά. Ήταν πολύ σκληρή η ζωή του κτηνοτρόφου και του γεωργού. Το ένα επάγγελμα είχε

σχέση με το άλλο και αυτοί που ήταν κτηνοτρόφοι ταυτόχρονα έσπερναν και κάποιο χωράφι, γιατί η περιοχή είναι ημιορεινή και η μορφολογία του εδάφους το επέτρεπε. Δεν μπορούμε να πούμε ότι ξεχώριζαν εντελώς αυτές οι δύο ασχολίες (ας μην τα πούμε επαγγέλματα). Άλλωστε αυτοί που είχαν πρόβατα και γίδια θα μπορούσαμε να πούμε ότι πιο άνετα συντηρούσαν ένα χωράφι γιατί είχαν έτοιμη π.χ. την κοπριά για το χωράφι και αντίθετως τον σάνο για τα ζώα! Συνήθως δεν είχαν μεγάλα κοπάδια, ούτε είχαν σελιγκάδες, όπως οι Βλάχοι και τα κοπάδια τους ήταν γιδοπρόβατα, τελευταία γελάδια και χοίροι ελεύθερης βοσκής.

Παλιότερα έσπερναν σιτάρι, καλαμπόκι, βρώμη, ρόβι, βίκο για τα ζώα, πατάτες στο βουνό και σίκαλη από την οποία έκαναν το σάλωμα και σκέπαζαν τις καλύβες και τα μαντριά.. Τα τελευταία χρόνια ακολούθησε ο καπνός (στην δεκαετία του 50), τα κηπευτικά, ντομάτες, όσπρια κλπ. Για να φτιαχτεί ένα χωράφι, ο κό-

πος ήταν τεράστιος και τα μέσα πενιχρά. Το χωράφι οργώνονταν με ξύλινο αλέτρι στο οποίο ζεύανε βόδια. Το αλέτρι αποτελούνταν από έναν ειδικό ζυγό με ζεύλες (λουριά) για τα βόδια, το σταβάρι, το κουντούρι και το υνί. Χρειάζονταν μια μέρα για να οργώσει κανείς ένα στρέμμα. Αργότερα ήρθε από την Γερμανία το σιδερένιο που το λέγανε «γερμανό» και μετά φυσικά τα σύγχρονα τρακτέρ.

(Απόσπασμα από το υπό έκδοση βιβλίο του Γ. Τσιαμήτρου με τίτλο 'Ημαθιώτικα Πιέρια-Λαογραφία- Παράδοση')



Συνεχίζεται