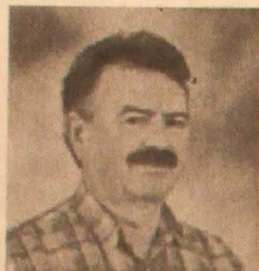


# ΟΪΝΑ: ΕΝΑ ΠΑΡΑΔΟΣΙΑΚΟ ΠΑΙΧΝΙΔΙ ΣΤΟ ΞΗΡΟΛΙΒΑΔΟ ΚΑΤΑ ΤΟΝ ΜΕΣΟΠΟΛΕΜΟ



**Γράφει ο  
Τσιαμήτρος  
Γιάννης  
εκπ/κός-  
χοροδιδά-  
σκαλος**

Στο προηγούμενο σημείωμά μας υποσχθήκαμε ότι

θα αναλύσουμε το παραδοσιακό παιχνίδι ΟΪΝΑ, το οποίο έπαιζαν οι Ξηρολιβαδιώτες στο χωριό το καλοκαίρι κατά την διάρκεια του μεσοπολέμου. Από ότι ρωτήσαμε τους γεροντότερους (τώρα πάνω από 80 ετών), που το έπαιζαν, επρόκειτο για ένα παιχνίδι που εξαπλώθηκε από τα παιδιά, που ήταν μαθητές στο ρουμάνικο σχολείο εκείνη την εποχή. Έτσι διαπιστώνουμε ότι η ρουμάνικη προπαγάνδα τότε δεν χρησιμοποιούσε ως εργαλείο της μόνο την γλώσσα αλλά και την ρουμάνικη κουλουρά σε όλα τα επίπεδα. Από την σχετική έρευνα, που κάναμε, το παιχνίδι αυτό δεν παίζονταν σε βλαχοχώρια, που δεν υπήρχαν ρουμάνικα σχολεία, όπως π.χ. στο Λιβάδι Ολύμπου (βλέπε 'Παραδοσιακά παιχνίδια από το Λιβάδι Ολύμπου, του Κ. Πρόκοβα, έκδοση Συλλόγου Λιβαδιωτών Θεσπικης. Είχαμε και τηλ. επικοινωνία με τον ίδιο, ο οποίος και το διαβεβαίωσε.)

Το παιχνίδι ΟΪΝΑ αποτελεί σήμερα ένα Ρουμανικό παραδοσιακό άθλημα, που μοιάζει πολύ με το αμερικάνικο μπέιζμπολ. Το παιχνίδι αναφέρθηκε για πρώτη φορά κατά τη διάρκεια της Ηγεμονίας του Βλαϊκού Νόδα το 1364 στην Βλαχία. Όσον αφορά την προέλευση του παιχνιδιού οι γνώμες δίστανται. Οι επικρατέστερες είναι ότι πρόκειται ή για πολεμικό παιχνίδι ή για παιχνίδι βοσκών. Το 1899, ο Spiru Haret, Υπουργός Παιδείας αποφάσισε το παιχνίδι να εισαχθεί στο μάθημα της φυσικής αγωγής. Έτσι ιδρύθηκε η Ρουμανική Ομοσπονδία ΟΪΝΑ το 1932 και επαναδραστηριοποιήθηκε το 1950 μετά από σύντομη παύση λόγω του Πολέμου. Σήμερα, υπάρχουν δύο ομοσπονδίες ΟΪΝΑ: μία στο Βουκουρέστι της Ρουμανίας και άλλη μία στο Κισινάου της Μολδαβίας. Ωστόσο, αξίζει τον κόπο να κάνουμε μια περιγραφή του από την στιγμή που παίχτηκε στο χωριό παραδοσιακά κατά τον καιρό εκείνο.

Περιγραφή παιχνιδιού: Το γήπεδο, όπου παίζεται, είναι ένα ορθογώνιο, με διαστάσεις 70 επί 32 μέτρα και χωρίζεται 1. Στην 'περιοχή παιχνίματος' η οποία είναι 60 επί 32μ. 2. Τη 'ζώνη ροπαλού' που χωρίζεται με μια γραμμή από τη 'περιοχή παιχνίματος' και έχει μήκος 5 μέτρα και 3. Στην 'πίσω ζώνη' που είναι μια ασφαλή ζώνη τρεξίματος και οριοθετείται από την 'περιοχή παιχνίματος' με την πίσω γραμμή και έχει μήκος 5 μ. Ο επιθήμενος πλευρικός παίκτης, ο οποίος έχει ξεκινήσει ένα τρέξιμο, θα πρέπει να διασχίσει τις ακόλουθες τέσσερις γραμμές με την σειρά: α) την γραμμή

εκκίνησης (η αριστερή πλευρά της γραμμής ροπαλού), β) την γραμμή άφιξης (η αριστερή πλευρά της πίσω γραμμής), γ) την γραμμή επιστροφής (η δεξιά πλευρά της πίσω γραμμής) και δ) τη γραμμή διαφυγής (στη δεξιά πλευρά της γραμμής ροπαλού).

Η 'περιοχή παιχνίματος' είναι επίσης χωρισμένη στα 'τρίγωνα και τετράγωνα προέλασης και επιστροφής'. Στην διασταύρωση των γραμμών μέσα στην 'περιοχή παιχνίματος' και τα όρια του γηπέδου ή των άλλων γραμμών εντός της περιοχής παιχνίματος, υπάρχουν κύκλοι που καθορίζουν τις θέσεις των 'μέσων και πλάγιων παικτών'. Τα ημικύκλια του 1μ. και 3μ. χρησιμοποιούνται για το κτύπημα ροπαλού και σέρβις. Μια γραμμή αναμονής υπάρχει για τους επιθήμενους παίκτες που περιμένουν τη σειρά τους να χρησιμοποιήσουν το ρόπαλο.

Οι παίκτες: Υπάρχουν δύο ομάδες από 11 παίκτες η μία είναι η επιθήμενη, στο 'ρόπαλο', και η άλλη η αμυνόμενη 'στο 'τσάκωμα'. Οι ρόλοι αλλάζουν στο ημίχρονο. Η αμυνόμενη ομάδα τοποθετείται στις ακόλουθες θέσεις: 3 μέσοι, 3 αριστεροί πλευρικοί, 3 πλευρικοί επιστροφής, 1 ελεύθερος παίκτης μπασκ στο εσωτερικό της 'πίσω ζώνης' και 1 ελεύθερος παίκτης φορ στο εσωτερικό της 'ζώνης ροπαλού'.

Οι ρόλοι των επιθήμενων χρονολογικά έχουν την εξής σειρά: α) ο κάθε παίκτης να περιμένει την σειρά του, β) να κάνει σέρβις, γ) να χτυπήσει με το ρόπαλο, δ) να περιμένει για να μπει να τρέξει, ε) να τρέξει στο διάδρομο προέλασης, στ) να μείνει στην 'πίσω ζώνη', ζ) να τρέξει στον διάδρομο επιστροφής. Κάθε ομάδα έχει έναν 'αρχηγό'. Ο μέσος 2 είναι συνήθως ο αρχηγός και γνωστός με το όνομα 'μπάτσι' = καπετάνιος. Κάθε ομάδα έχει μέχρι και 2 αναπληρωματικούς παίκτες.

Σκοπός του παιχνιδιού. Οι ομάδες έχουν πολύ διαφορετικούς ρόλους ανάλογα με το αν βρίσκονται στο

'ρόπαλο' ή στο 'τσάκωμα'. Από την ζώνη 'ροπαλού' οι επιθήμενοι παίκτες είναι επιφορτισμένοι να ξεκινήσουν ένα 'παιχνίδι' και να τρέξουν στους διαδρόμους, μέχρι να περάσουν τη 'γραμμή διαφυγής'. Οι αμυνόμενοι ('τσάκωμα') παίκτες είναι επιφορτισμένοι να χτυπήσουν με την μπάλα τους παίκτες που τρέχουν στο διάδρομο. Σε κάθε διάδρομο μόνο μέχρι 2 παίκτες μπορούν να τρέξουν την ίδια στιγμή. Ένας παίκτης μπορεί να χτυπηθεί και στις δύο λωρίδες μία φορά.

Κανόνες. Στην αρχή γίνεται ένα είδος λαχνίσματος για το ποιος θα ξεκινήσει το παιχνίδι. Το παιχνίδι ξεκινά με την ομάδα του που είναι στο 'ρόπαλο'. Ένας από τους παίκτες ρίχνει την μπάλα, ενώ ένας άλλος παίκτης της ίδιας ομάδας την χτυπάει με ένα ξύλινο ρόπαλο για την στείλει όσο πιο μακριά μπορεί στην αντίπαλη πλευρά. Μετά από αυτό, αν η μπάλα πιαστεί από τους αντιπάλους, ο παίκτης μπορεί να τρέξει (αν το επιθυμεί, ή αν αναγκαστεί να τρέξει από το διαιτητή) στον 'διάδρομο προέλασης και επιστροφής' χωρίς να χτυπηθεί από τους αμυνόμενους. Αν σταματήσει τη μπάλα με την παλάμη του, δεν θεωρείται χτύπημα. Ο παίκτης δεν επιτρέπεται να πάσει την μπάλα, και πρέπει να απαλλαγθεί από αυτήν αμέσως. Αν ο παίκτης, που τρέχει, χτυπηθεί, πηγαίνει έξω από το πεδίο και πηγαίνει στην πίσω ζώνη, ή τελειώνει τα καθήκοντά του, ανάλογα σε ποιο διάδρομο τρέχει.

Βαθμοί. Οι παίκτες 'τσάκωμας' (αμυνόμενοι) κερδίζουν 2 πόντους (points) για κάθε παίκτη που χτυπάνε, εκτός εάν η μπάλα χτυπήσει την παλάμη ή το πίσω μέρος της παλάμης. Οι παίκτες 'ροπαλού' (επιθήμενοι) κερδίζουν πόντους (points), εφόσον στείλουν την μπάλα με το ρόπαλο πέρα από ορισμένες γραμμές (εδώ υπάρχουν πολλές περιπτώσεις και δεν θα αναφερθούν γιατί είναι πολλές).

Τελική βαθμολογία του αγώνα. Στην νίκη έχουμε 3 βαθμούς, στην ισοπαλία 2 και στην ήττα 1 βαθμό. Η ομάδα που εγκαταλείπει ή αποβάλλεται δεν παίρνει βαθμούς και πηγαίνει στους -9. Εάν μια ομάδα 'μείνει' από αναπληρωματικούς λόγω τραυματισμών, 'πάει' στους -6 βαθμούς και κερδίζει 1, ενώ στην ίδια κατάσταση, που οφείλεται σε αποβολή ενός παίκτη, 'πάει' στους -9 και δεν κερδίζει κανέναν βαθμό. Η μπάλα είναι δερμίνη, γεμισμένη με τρίχες αλόγου, ή χοίρου, ή βοδιού, με διάμετρο περίπου 8 εκατοστών και βάρος 140 γραμμαρίων.



## Πλειστηριασμός Ακινήτου

Ο Δικαστικός Επιμελητής της περιφέρειας του Πρωτοδικείου Βέροιας Στραβέλας Γεωργίου Στέργιος, ΣΑΣ ΚΑΝΩ ΓΝΩΣΤΟ ΟΤΙ

Την 20-7-2011, ημέρα Τετάρτη, από την 4η έως και την 5η απογευματινή ώρα της ίδιας

ημέρας, στο Ειρηνοδικείο Βέροιας και ενώπιον της συμβολαιογράφου και κατοίκου Βέροιας κ. Άννα Συμεωνίδου, ως υπαλλήλου του πλειστηριασμού, με επίστευση του Αναστάσιου Χαλβατζή του Ελευθερίου, κάτοικο Μακροχωρίου Ν. Ημαθίας θα εκτεθεί σε δημόσιο αναγκαστικό πλειστηριασμό το ακίνητο του οφειλέτη Δελιάσβα Γεωργίου του Δημητρίου και της Αναστασίας, κάτοικος Νέας Λυκογιάννης Ημαθίας, το οποίο η ακριβής περιγραφή, όρια, εκτίμηση και λοιπά αξιολογικά στοιχεία του, απαραίτητα για τη διάγνωση της ταυτότητας του, έχουν ως εξής:

1) Το 1/2 εξ' αδιαίρετο από έναν αγρό έκτασης 9.850 τ.μ. το οποίο αποτελεί διαιρετό τμήμα ενός αγρού συνολικής έκτασης 49.250 τ.μ. στην θέση Τούμπα της κτηματικής περιοχής Λυκογιάννης, της περιφέρειας Ειρηνοδικείου και Υποθηκοφυλακείου Βέροιας, στην θέση Τούμπα. Συνορεύει γύρωθεν ανατολικά με αυλάκι, δυτικά με δρόμο, βόρεια με αγρό Ηλία Τσιφλιδή και νότια με υπόλοιπο αγρού. Τίτλος κτήσεως: Η με αρ. 4.413 Δήλωση αποδοχής κληρονομιάς του Συμβολαιογράφου Βέροιας Γεωργίου Μανωλίδη εγγεγραμμένο νόμιμα στον τόμο 838 και αρ. 43 βιβλία μεταγραφών του Υποθηκοφυλακείου Βέροιας Τιμή πρώτης προσφοράς 5.000 ΕΥΡΩ.

Επί του ακινήτου αυτού, μέχρι την ημέρα εγγραφής της κατάσχεσης δεν υπάρχουν βάρη.

**Ο Δικαστικός Επιμελητής  
Στέργιος Στραβέλας**